

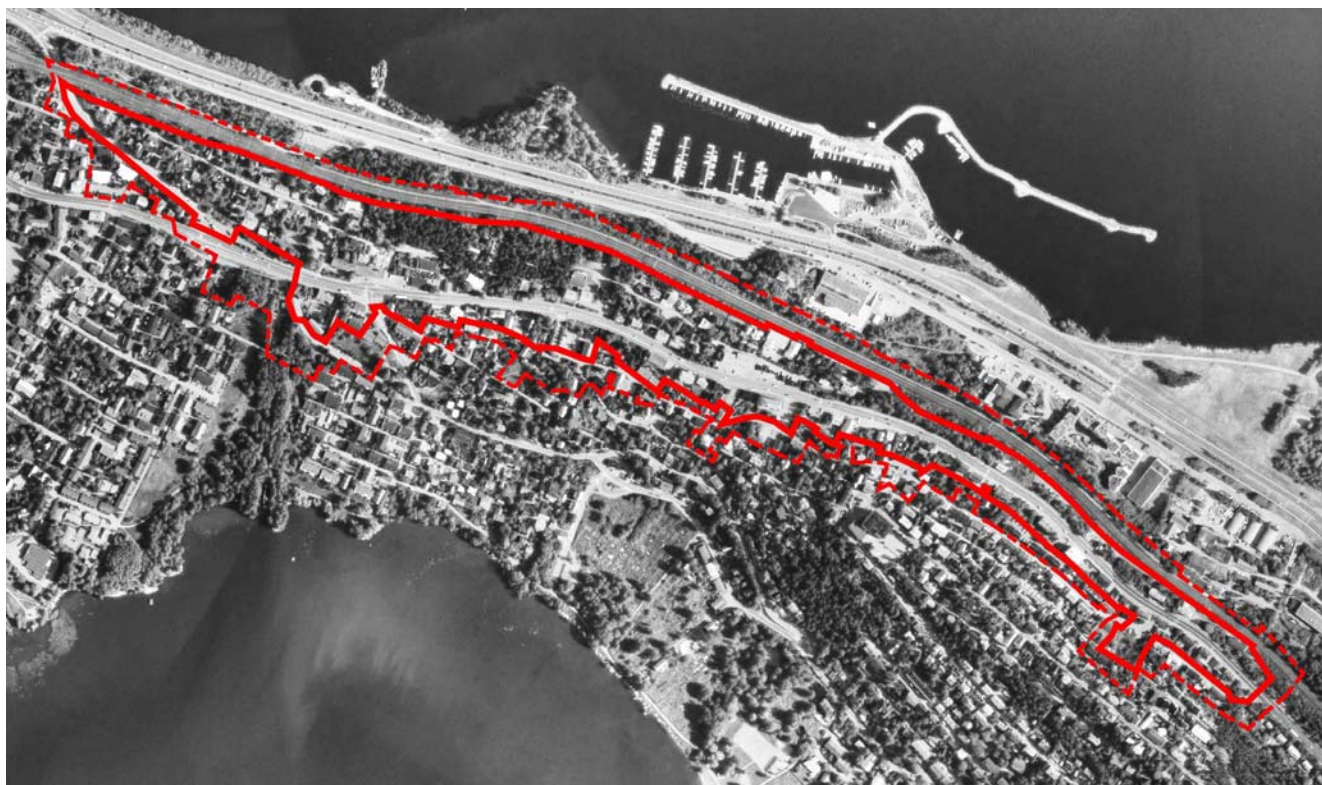


Asemakaavan muutoksen osallistumis- ja arviointisuunnitelma 9.4.2009, tark. 1.2.2016

OSIA YLÄ-PISPALASTA, ALA-PISPALASTA JA SANTALAHDESTA, ASEMAKAAVAN MUUTOS, PISPALAN ASEMAKAAVAN UUDISTAMISEN II-VAIHE, KAAVA NRO 8309.

Kaava nro 8309: Diaarinumero:

TRE: 841/10.02.01/2009 ja 1.2.2016 lähtien
TRE:819/10.02.01/2016



Kaava-alueet lähivaikutusalueineen; lähivaikutusalueet on merkitty punaisella katkoviivalla.

Mikä osallistumis- ja arviointisuunnitelma on?:

Osallistumis- ja arviointisuunnitelman (OAS) tarkoitus on määritelty Maankäyttö- ja rakennuslain 63 §:ssä mm. seuraavasti:

”Kaavaa laadittaessa tulee riittävän aikaisessa vaiheessa laatia kaavan tarkoitukseen ja merkitykseen nähden tarpeellinen suunnitelma osallistumis- ja vuorovaikutusmenettelyistä sekä kaavan vaikutusten arvioinnista. Kaavoituksen vireille tulosta tulee ilmoittaa sillä tavoin, että osallisilla on mahdollisuus saada tietoja kaavoituksen lähtökohdista ja osallistumis- ja arviointimenettelyistä.” Tarkoituksena on kertoa, miksi kaava laaditaan, miten asia etenee ja missä vaiheessa siihen voi vaikuttaa. Osallistumis- ja arviointisuunnitelmaa täydennetään tarvittaessa suunnittelutyön edetessä.

Kuka on osallinen?

Laki määrittelee (62 §) osallisiksi maanomistajat ja ne, joiden asumiseen, työntekoon tai muihin oloihin kaava saattaa huomattavasti vaikuttaa. Osallisia ovat myös viranomaiset ja yhteisöt, joiden toimialaa suunnittelussa käsitellään. Heille on kaavaa valmisteltaessa tiedotettava suunnittelun lähtökohdista, tavoitteista ja vaihtoehdoista niin, että heillä on mahdollisuus osallistua kaavan valmisteluun, arvioida kaavan vaikutuksia ja ilmaista kirjallisesti tai suullisesti mielipiteensä. Osallisia on lueteltu sivulla 6.

PERUSTIEDOT KAAVAHANKKEESTA

Aloite:

Kaupunginhallituksen suunnittelujaosto teki 28.5.2007 päätöksen Pispalan asemakaavan muutoksen aloittamisesta. Muutos koskee Ylä- ja Ala-Pispalan sekä Tahmelan kaupunginosia. Kokouksessaan 5.6.2007 yhdyskuntalautakunta päätti rakennuskieltojen määrittämisestä edellä mainituilla alueilla asemakaavan muuttamista varten. Rakennuskieltoja on jatkettu yhdyskuntalautakunnan päätöksillä 26.2.2008, 23.2.2010, 7.2.2012 (38 §) ja 18.2.2014 (50 §) 1.3.2016 asti. Pispalan asemakaavan uudistamisen II vaihe sisältyy Tampereen kaupungin asemakaavoitusohjelmaan 2016–2018, kohde numero 12.

Pispalan asemakaavojen uudistamisen vaiheet

Pispalan asemakaavan uudistaminen on jaksotettu kolmeen eri vaiheeseen. Kunkin vaiheen yhteydessä laaditaan kaksi erillistä asemakaavan muutosta, jolloin suunnittelualue jakautuu kuuteen erilliseen kaava-alueeseen. Liite 1: Pispalan asemakaavan uudistamisen vaiheistus suunnitelma.

Tämä osallistumis- ja arviointisuunnitelma koskee toisen vaiheen kaavaa **nro 8309** ja sen yhteydessä tehtäviä selvityksiä. Kaavat laaditaan kaavamuutoksen ensimmäisessä vaiheessa määritellyjä periaatteita noudattaen ja hyödyntäen kaavaprosessin aikana laadittua koko aluetta koskevaa selvitysaineistoa.

Suunnittelualue

Maantieteellinen sijainti

Pispala sijaitsee noin 2,5 kilometrin päässä Tampereen keskustasta Näsi- ja Pyhäjärven välisellä harjulla. Pyhäjärven pinta on noin 80 metriä ja Näsijärven pinta noin 60 metriä alempana jyrkkärinteisen moreeniharjun selkää.

Kaava-alue nro 8309

Kaava-alueeseen sisältyy osia Ylä- ja Ala-Pispalan sekä Santalahden kaupunginosista. Kaava-alueella rajaavat pohjoisessa ja koillisessa Porin rata, kaakossa Rajaportinkadun ja Pispalan valtatie risteys sekä luoteessa Pohjanmaantie. Lounaassa ja etelässä kaava-alueeseen sisältyvät Pispalan valtatie varren eteläpuoliset tontit. Kaava-alueeseen sisältyvät korttelit 1010, 1011, 1012, 1013 (osa), 1014 (osa), 1016, 1018 (osa), 1070, 1071, 1073, 1074, 1075, 1077, 1078 (osa), 1083 (osa), 1183, 1184, 1185, 1226, 1227, 1228, 1299, 1300, 1301 (osa), 1302, 1303 (osa), 1350, 1351 (osa), 1358, 1359 (osa), 1360 (osa), 1363 (osa) ja 1368 (osa) sekä katu-, puisto- ja erityisalueita.

Rakennuskanta Pispalan alueella on moninaista ja vaihtelevaa. Vaikka viimeaikaisen uudisrakentamisen myötä rakennuskanta on huomattavasti muuttunut, Pispalan rakennukset sisältävät edelleen ominaispiirteitä, jotka luovat Pispalan kaupunkikuvasta ainutlaatuisen. Pispala muodostaa maisema- ja rakennushistoriallisesti valtakunnallisesti merkittävän kulttuuriympäristön.

Pispalan rakentamisen historiaa on kuvattu selvitysaineistossa: Pispalan - Tahmelan alueen rakennetun ympäristön inventointi 2008, 2009 ja 2012 Loppuraportti.

http://www.tampere.fi/ytoteto/aka/nahtavillaolevat/8256/selvitykset/inv_loppuraportti_osa_1_2013.pdf

Suunnittelun kaavalliset lähtökohdat:

Maakuntakaava

Valtioneuvoston 29.3.2007 vahvistamassa Pirkanmaan maakuntakaavassa suunnittelualue on osoitettu taajamatoimintojen alueeksi.

Pispala on merkitty maakuntakaavaan valtakunnallisesti arvokkaaksi kulttuuriympäristöksi (kohde nro 189) ja Tahmela maakunnallisesti arvokkaaksi. Arvokkaita kulttuuriympäristöjä koskee suunnittelumääräys, jonka mukaan alueen suunnittelussa, rakentamisessa ja käytössä on edistettävä kulttuuriympäristön arvojen säilymistä. Yksityiskohtaisemmassa kaavoituksessa on otettava huomioon kulttuuriympäristöjen kokonaisuus ja ominaislaatu. Alueen käyttö ja rakentaminen tulee sopeuttaa kunkin alueen kulttuuriperintöön ja ominaislaatuun. Suosituksen mukaan valtakunnallisesti arvokkaisiin kulttuuriympäristöihin merkittävästi vaikuttavissa hankkeissa on pyydettävä lausunto museoviranomaisilta ja alueelliselta ympäristökeskukselta. Pispalanharjun muista merkinnöistä mainittakoon viheryhteystarve, päärata, merkittävästi parannettava tie (Paasikiventie) ja osalla aluetta vedenhankinnan kannalta tärkeä pohjavesialue. Pirkanmaalla on vireillä uuden maakuntakaavan laatiminen. Maakuntakaavan suunnitteluvaiheen mukainen sisältö esitellään kaavaselostuksessa.

Yleiskaava

Suunnittelualueella on voimassa Tampereen kantakaupungin yleiskaava, joka on vahvistettu ympäristöministeriössä 12.12.2000. Yleiskaavassa suunnittelualue on pääosin pientalovaltaista asuntoaluetta. Pispalan valtatie on liikennealuetta. Pispalan valtatie Ahjolan kohdalla on yleiskaavassa varattu paikalliskeskustoimintojen alueeksi. Pispalan kirkon tontti on merkitty julkisten palveluiden ja hallinnon alueeksi. Pöllipuisto on maiseman- ja luonnonhoitoalueeksi varattua lähivirkistysaluetta.

Kantakaupungin yleiskaavan kartassa 2 on esitetty viherverkko ja suojelu. Pispala on liitekarttaan merkitty kulttuurihistoriallisesti, rakennustaiteellisesti tai kaupunkikuvallisesti erittäin merkittäväksi alueeksi, jonka erityispiirteet tulee ottaa huomioon yksityiskohtaisessa kaavoituksessa ja muissa toimenpiteissä. Kaava-alueelta on luetteloitu Pispalan haulitorni ja Pispalan kirkko suojeltuina kohteina. Pöllipuisto on merkitty viheralueena säilytettäväksi alueeksi. Pispalan valtatie kulkee kevyen liikenteen pääreitti.

Pispala on myös merkitty arvokkaaksi kasvialueeksi; alueella on Tahmelan lähteen ja Lorisevanpuiston lehtoalueet kynäjalavineen, alueeseen rajoittuen Pättiniemen puiston rantalehto, vanhaa metsää sekä vanhojen kulttuurikasvien esiintymiä. Kasvillisuusalueilla on merkitystä myös eläimistön kannalta. Pispala ja osa Tahmelaa on myös merkitty radonriskialueeksi ja länsiosa alueesta pohjavesialueeksi.

Tampereen kantakaupungin yleiskaava 2040 on valmisteilla. Sen suunnitteluvaiheen mukainen sisältö esitellään kaavaselostuksessa.

Asemakaavat

Valtaosalla suunnittelualueen Pispalan valtatie pohjoispuolista aluetta ovat voimassa 21.4.1983 vahvistetut asemakaavat nro 5898 ja 5899 sekä 11.4.1989 vahvistettu asemakaava nro 6461. Pispalan valtatie eteläpuolella ovat pääosin voimassa 25.10.1978 vahvistettu asemakaava nro 5165/24s sekä 25.5.1978 vahvistettu asemakaava nro 5166/25s. Kaavat mahdollistavat pääosin sekä olemassa olevien rakennusten säilyttämisen ja peruskorjaamisen että uudisrakentamisen. Rakennusoikeus on valtaosin Pispalan valtatie pohjoispuolella $e=0,4$ ja eteläpuolella $e=0,5$.

Asemakaavoihin nro 5165 ja 5166 liittyy rakennustarkastajan ohje, joka täydentää kaavan määräyksiä ohjeilla ja suosituksilla. Asemakaavoihin nro 5898 ja 5899 liittyy Pohjois-Pispalan rakennustapa-ohjeisto, jolla selitetään kaavan tavoitteita ja pyritään tarkemmin ohjaamaan alueen rakentamista. Pispalan kirkko on suojeltu kirkkolaiilla. Haulitorni on osoitettu rakennustaiteellisesti arvokkaaksi ja kaupunkikuvan säilymistä kannalta tärkeäksi rakennukseksi asemakaavassa nro 6982. Rajaportin saunan ympäristö on osoitettu kulttuurihistoriallisesti ja maisemallisesti tärkeäksi alueeksi asemakaavassa nro 7342.

Vuonna 1978 vahvistettua asemakaavaa nro 5166 on monin kohdin uusittu laajuudeltaan pienillä asemakaavan muutoksilla. Asemakaavan muutosalueella 8309 on voimassa yhteensä 21 eri asemakaavaa.

Suunnittelun tavoitteet:

Valtakunnalliset alueidenkäyttötavoitteet:

Valtioneuvoston vuonna 2000 hyväksymien, vuonna 2008 tarkistettujen alueidenkäyttötavoitteiden tehtävänä osana Maankäyttö- ja rakennuslain mukaista suunnittelujärjestelmää on mm. valtakunnallisesti merkittävien seikkojen huomioon ottaminen maakuntien ja kuntien kaavoituksessa sekä valtion viranomaisten toiminnassa.

Valtakunnalliset alueidenkäyttötavoitteet on jaettu kuuteen asiakokonaisuuteen:

1. toimiva aluerakenne
2. eheytyvä yhdyskuntarakenne ja elinympäristön laatu
3. kulttuuri- ja luonnonperintö, virkistyskäyttö ja luonnonvarat
4. toimivat yhteysverkot ja energiahuolto
5. Helsingin seudun erityiskysymykset
6. luonto- ja kulttuuriympäristöinä erityiset aluekokonaisuudet

Valtioneuvoston joulukuussa 2009 hyväksymässä valtakunnallisen inventoinnin päivityksessä (RKY 2009, www.rky.fi) Pispalanrinne on luokiteltu valtakunnallisesti merkittäväksi rakennetuksi kulttuuriympäristöksi. Ko. luokitus on poistettu Tahmelan ja Santalahden osalta.

Pispalanharjulla on kaksi valtakunnallista väylää, jotka kuuluvat Liikenneviraston toimikenttään; Paasikiventie ja rautatie. Nämä väylät ovat suunnittelualueen ulkopuolella, mutta vaikuttavat suunnittelualueisiin.

Kulttuuri- ja luonnonperintöä koskevissa erityistavoitteissa todetaan, että alueiden käytössä on varmistettava valtakunnallisesti merkittävien kulttuuri- ja luonnonperinnön arvojen säilyminen. Tämä edellyttää, että viranomaisten laatimat valtakunnalliset inventoinnit otetaan huomioon maankäytön suunnittelussa.

Toimivia yhteysverkostoja ja energiahuoltoa koskevissa erityistavoitteissa todetaan, että valtakunnallisesti merkittävien väylien ja ratojen jatkuvuus ja kehittämismahdollisuudet tulee turvata. Eheytyvää yhdyskuntarakennetta ja elinympäristön laatua koskevissa erityistavoitteissa todetaan mm. että alueidenkäytön suunnittelussa tulee kiinnittää erityistä huomiota olevan rakennuskannan hyödyntämiseen, viheraluekokonaisuuksiin, kevyen liikenteen verkostoihin sekä ihmisen terveydelle aiheutuvien haittojen ja riskien ehkäisemiseen ja torjumiseen.

Ympäristöministeriö, Museovirasto ja Suomen Kuntaliitto ovat laatineet 23.12.2009 päivätyn muistion, jonka tarkoituksena on selkeyttää valtakunnallisten alueidenkäyttötavoitteiden huomioon ottamista valtakunnallisesti merkittävien rakennettujen kulttuuriympäristöjen osalta. Muistion mukaan kaikilla kaavatasoilla on tärkeää huolehtia siitä, että ratkaisut eivät ole ristiriidassa valtakunnallisesti merkittävien rakennettujen kulttuuriympäristöjen ominaisuutteen ja erityispiirteiden kanssa. Kun alueeseen kohdistuu useita tavoitteita, jotka voivat olla keskenään ristiriidassa, kaavoituksen tehtävänä on sovittaa yhteen eri tavoitteet, niin että ratkaisu edistää mahdollisimman hyvin tavoitteiden toteuttamista.

Muistiossa todetaan myös, että valtakunnallisesti merkittävien kulttuuriympäristöalueita koskevien kaavojen ajantasaisuutta on syytä arvioida aktiivisesti. Kaava on uusittava vastaamaan alueen kulttuurihistoriallista merkitystä, jos sen vanhentuneisuus vaarantaa alueen ominaisuutteen ja erityispiirteiden säilymistä (MRL 60 § 1 mom.). Aloitettaessa yleis- tai asemakaavan laatimista valtakunnallisten alueidenkäyttötavoitteiden tarkoittamalle alueelle on syytä kiinnittää erityistä huomiota kaavojen lähtötietojen ja perusselvitysten riittävyyteen ja ajantasaisuuteen.

Kaavoituksen tavoite

Asemakaavan laatimisen tavoitteena on valtakunnallisten alueidenkäyttötavoitteiden mukaisesti Pispalan valtakunnallisesti merkittävän rakennetun kulttuuriympäristön (RKY) kulttuurihistoriallisten arvojen säilyttäminen sekä alueen hallittu kehittyminen.

Osallisten tavoitteet

Osallisilta on saatu prosessin kuluessa runsaasti mielipiteitä osallistyoiskentelyjen, nähtävillä olojen, asukaskyselyn ja neuvottelujen kautta.

Tähän mennessä jätettyjen mielipiteiden ja osallistumismahdollisuuksien perusteella on noussut esiin mm. seuraavia tavoitteita:

- Pispalan omaleimaisen miljöön säilyminen
- rakennusoikeus- ja suojeluperiaatteen tasapuolisuus ja kohtuullisuus
- kaavan tulisi olla vanhojen rakennusten säilyttämiseen kannustava, mutta lisärakentamisen mahdollistava
- virkistysalueiden säilyminen
- läpiajoliikenteen vähentäminen / kevyen liikenteen turvallisuuden parantaminen
- alueen palvelujen ja matkailun maltillinen kehittäminen
- näkymien säilyminen yleisiltä alueilta ja kaduilta järvimaisemaan

SELVITYKSET JA SUUNNITELMAT**Laaditut selvitykset ja suunnitelmat**

Kaavaprosessin aikana Pispalaan on laadittu lukuisia selvityksiä. Ennen asemakaavan uudistamisen vireilletuloa ja kaavaprosessin aikana tehdyt selvitykset ja suunnitelmat on lueteltu liitteessä 2.

Asemakaavan laadinnassa hyödynnetään soveltuvin osin myös Santalahden osayleiskaavatyön yhteydessä tehtyjä selvityksiä sekä Tampereen kaupungin karttapalvelun aineistoja.

Selvitykset ja suunnitelmat ovat luettavissa Palvelupiste Frenckellissä sekä internetissä osoitteessa:

<http://www.tampere.fi/kaavatjakiinteistot/kaavoitus/asekaavoitus/pispala.html>

Laadittua selvitysaineistoa täydennetään tarvittaessa.

Suunnittelu

Asemakaava-alueelle laaditaan rakentamistapaohje, joka sisältää myös sitovia määräyksiä. Suunnittelussa ja vuorovaikutuksen järjestämisessä käytetään tarvittaessa konsultteja.

VAIKUTUSTEN ARVIOINTI

Vaikutusarvioinnissa on keskeistä arvioida toteuttaako kaavaratkaisu kaavalle asetettuja tavoitteita. Asemakaavasta tehdään vaikutusten arviointi, jossa arvioidaan vaikutukset:

1) Kulttuuriperintöön;

maisemaan, kaupunkikuvaan, rakennettuun kulttuuriympäristöön ja muinaismuistoihin.

2) Luonnonympäristöön;

kasvillisuuteen, eläimistöön, luontotyypeihin, luonnonmuistomerkkeihin, luonnon monimuotoisuuteen, luonnonsuojeluun, pienilmastoon, vesistöihin ja vesitalouteen, luonnonsuojelun ja virkistyskäytön yhteensovittamiseen

3) Ihmisen elinoloihin ja elinympäristöön;

asumiseen, virkistysmahdollisuuksiin, virkistysalueiden riittävyteen, palveluihin ja niiden saavutettavuuteen, ympäristön terveellisyyteen ja turvallisuuteen, sosiaaliseen ympäristöön ja kulttuuriin

4) Elinkeinoihin ja talouteen;

yrittötoimintaan ja työpaikkoihin, palveluiden järjestämiseen ja yhdyskuntatalouteen

5) Liikenteeseen, tekniseen huoltoon ja erityistoimintoihin;

liikenneverkkoon, liikennemääriin, liikenneturvallisuuteen, eri liikennemuotoihin ja pysäköintiin, kunnallistekniikan rakentamistarpeisiin

6) Yhdyskuntarakenteeseen;

väestön määrään ja kehitykseen, yhdyskuntarakenteen tiivistymiseen, taloudellisuuteen ja muutoksiin, eri toimintojen sijoittumiseen

OSALLISET

Kaava-alueen ja siihen rajoittuvan alueen maanomistajat
 Kaavan vaikutusalueen asukkaat ja yritykset
 Kaupungin eri toimialat, liikelaitokset ja yhtiöt: (mm. kaupunkiympäristön kehittäminen, viranomaispalvelut, kiinteistötoimi, Pirkanmaan Pelastuslaitos, Tampereen Kaukolämpö Oy, Tampereen tilakeskus liikelaitos, elinkeinotoimi / kauko, joukkoliikenne, Tampereen Sähköverkko, Tampereen Vesi liikelaitos)
 Elisa Oyj, Telia Sonera Finland Oyj
 Pirkanmaan ELY-keskus
 Pirkanmaan liitto
 Pirkanmaan maakuntamuseo
 Liikennevirasto
 Ahjolan Kannatusyhdistys ry/ Ahjolan setlementti
 Arkeologian harrastajat Sarsa ry
 Kurpitsaliike ry / Kurpitsatalo
 Lions Club Tampere / Pispala ry
 MLL:n Harjun yhdistys
 Muistojeni Pispala ry
 Partiolippukunta Harjun Veikot ry
 Partiolippukunta Harjusiskot ry
 Pirkanmaan luonnonsuojelupiiri
 Pirkanmaan Perinnepoliittinen Yhdistys ry

Pirkanmaan Rakennussuojeluyhdistys ry
 Pispalan alueneuvosto/ Harjun seurakunta
 Pispalan asukasyhdistys ry
 Pispalan Kierrätisyhdistys ry
 Pispalan kirjastoyhdistys ry
 Pispalan Kokoomus ry
 Pispalan kulttuuriyhdistys ry
 Pispalan Kumppanuus ry
 Pispalan Moreeni ry
 Pispalan musiikkiyhdistys ry
 Pispalan Pesis ry
 Pispalan saunayhdistys ry/ Rajaportin sauna
 Pispalan Sos. dem. Työväenyhdistys ry
 Pispalan Tarmo ry
 Pispalan–Epilän Kiinteistöyhdistys ry
 Pispala-Pyynikin Yrittäjät ry
 Pispalan koulun vanhempainyhdistys ry
 Rakennusperinteen Ystävät ry
 SPR Tampere-Harjun Osasto
 Tahmelan Työväenyhdistys ry
 Tampereen A-kilta ry/ Tahmelan monitoimitalo
 Tampereen Rakennussuojeluseura ry
 Tampereen Ympäristönsuojeluyhdistys ry
 Varalan Urheiluopisto
 Voimistelu- ja urheiluseura Pispalan Tarmo ry

Muut ilmoituksensa mukaan.

TIEDOTTAMINEN JA OSALLISTUMISEN JA VUOROVAIKUTUKSEN JÄRJESTÄMINEN**Osallistumis- ja arviointisuunnitelma (Aloituvaihe)**

Osallistumis- ja arviointisuunnitelma Pispalan asemakaavan uudistamisen toisen vaiheen asemakaavan muutoksista (nro 8309 ja 8310) oli nähtävänä 14.4.- 5.5.2009. Nähtävillä oloaikana järjestettiin 22.4.2009 avoimien ovien tilaisuus Palvelupiste Frenckellissä. Koonti osallistumis- ja arviointisuunnitelmasta jätetyistä mielipiteistä ja lausunnoista on luettavissa kaavoituksen internet-sivuilla.

II-vaiheen asemakaavatyön käynnistyessä uudelleen, on osallistumis- ja arviointisuunnitelmaa tarkistettu mm. aluerajauksen, osallistumisen järjestämisen, vaikutusten arvioinnin ja laadittavien selvitysten osalta.

Tarkistettu osallistumis- ja arviointisuunnitelma kuulutetaan nähtäville 4.-25.2.2016 väliseksi ajaksi. Osallistumis- ja arviointisuunnitelma on nähtävillä Palvelupiste Frenckellissä ja internetissä ja lähetetään sen nähtävillä oloaikana suunnittelualueen ja lähivaikutusalueen tonttien omistajille tai haltijoille sekä em. osallisille.

Kiertokävelyt

II-vaiheen kaava-alueilla järjestettiin syksyllä 2009 ohjatut kiertokävelyt, joista ilmoitettiin kuulutuksella. Kävelyn aikana osallistujat kirjasivat reitin varrelta huomioita ja ehdotuksia, jotka koottiin kävelyn jälkeisessä palautetilanteessa. Raportti kiertokävelystä sekä KaOs-projektin aikana tuotettu aineisto on esitetty kaavan internet-sivuilla.

<http://www.tampere.fi/asuminen-ja-ymparisto/kaavoitus/asemakaavoitus/pispala/selvityksetjaraportit.html>

Ohjausryhmä

Pispalan II-vaiheen kaavoitusta ohjaamaan on perustettu ohjausryhmä, johon kuuluu Tampereen kaupungin toimialojen edustajia.

Vuorovaikutus

Pispalan ja Santalahden asemakaavamuutosalueiden osallisryhmiin haettiin osallisia marraskuussa 2008 lehtikuulutuksella sekä Pispalan toisessa kaupunginosakonferenssissa 22.–23.11.2008. Lisäksi osallisryhmiin oli mahdollista ilmoittautua osallistumis- ja arviointisuunnitelman nähtävilläoloaikana. II-vaiheen osallisryhmä ei ole kokoontunut, koska kaavatyö ei ole edennyt I-vaiheen viivästyessä. I-kaavavaiheessa muodostettiin periaatteet koko alueen kaavoitukselle. II-vaiheen kaavatyön uudelleen käynnistyessä on päädytty siihen, että II-vaiheen asemakaavatyössä ei koota osallisryhmää, vaan

- järjestetään kaikille osallisille yhteisiä työpajatilaisuuksia, joissa käsitellään yhteisesti alueen erityiskysymyksiä ja -kohteita (teemoina esim. aukiot, puistot, liikenne, radan varsi)
- järjestetään päivystystilaisuuksia, joissa tonttien omistajilla on mahdollisuus keskustella tonttinsa tilanteesta ja tavoitteista kaavan laatijan kanssa
- järjestetään kysely ja keskustelutilaisuus II-alueen yrittäjille
- järjestetään kaikille osallisille suunnattuja tiedotus- ja palautetilaisuuksia kaavatyön oleellisissa vaiheissa

Tällä menettelyllä voidaan tehdä yhteistyötä alueen osallisten kanssa osallisryhmätoimintaa laajemmin ja monipuolisemmin.

II-kaavavaiheen ensimmäinen, kaikille osallisille avoin aloitustyöpaja järjestetään Haulitehtaalla 16.3.2016 klo 17.30. Tilaisuudessa tiedotetaan II-vaiheen kaavoituksen etenemisestä, kerrataan kaavan tavoitteet ja periaatteet sekä kerätään työpajatyöskentelyllä näkemyksiä alueen erityisistä suunnittelukysymyksistä (vrt. kiertokävely 2009). Kevään 2016 aikana **kuulutetaan erikseen päivystystilaisuuksista**, joissa tontin omistajat voivat käydä keskustelemassa tonttinsa tilanteesta kaavoittajan kanssa.

Viranomaisyhteistyö

II-vaiheen kaava-alueita koskien järjestetään tarvittavat viranomaisneuvottelut.

Valmisteluvaihe:

Valmisteluvaiheessa järjestetään tarvittaessa neuvotteluja eri osapuolten kesken. Yhdyskuntalautakunnalle esitellään asemakaavoituksen etenemistä työn kannalta merkittävässä vaiheissa.

Aloitusvaiheessa tuotetun aineiston ja saatujen mielipiteiden pohjalta laaditaan kaavaluonnos liiteaineistoinen, joka kuulutetaan nähtäville ja siitä pyydetään lausunnot kaupungin eri toimialoilta ja viranomaistahoilta. Osallisia tiedotetaan kirjeitse nähtävillä olosta. Yleisötilaisuuksista tai avoimien ovien esittelyistä ilmoitetaan erillisellä kuulutuksella. Mielipiteet tulee toimittaa nähtävillä oloaikana Tampereen kaupungin kirjaamoon alla olevaan osoitteeseen. Saadut mielipiteet ja lausunnot käsitellään, analysoidaan ja kirjataan selostukseen tai vastineluetteloon. Niihin laaditaan vastineet, josta selviää aiheuttavatko ne muutoksia suunnitelmaan.

Ehdotusvaihe:

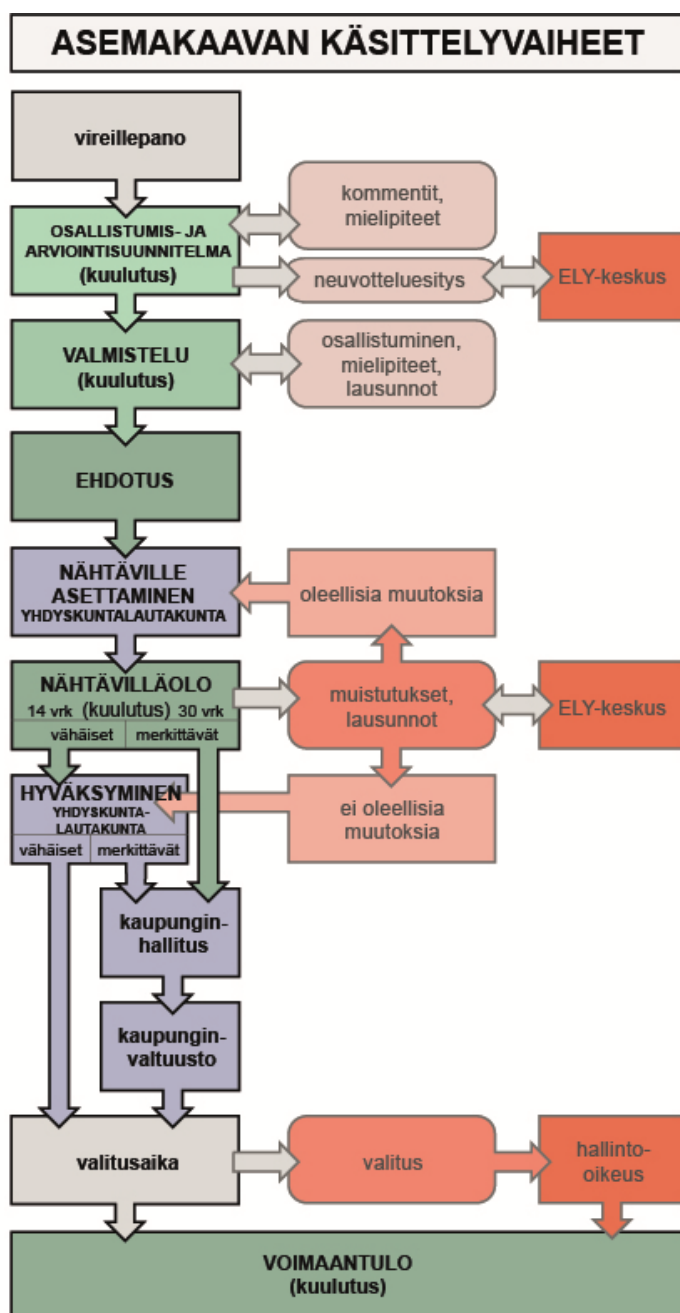
Edellisissä vaiheissa tuotetun aineiston ja saatujen mielipiteiden ja lausuntojen pohjalta laadittu kaavaehdotus viedään yhdyskuntalautakunnan käsittelyyn, joka asettaa kaavaehdotuksen yleisesti nähtäville. Nähtävillä olosta julkaistaan sanomalehtikuulutus ja siitä tiedotetaan kaupungin internetsivuilla. Kaavoitusviranomaisen pyytää tarvittavat viranomaislausunnot. Ehdotuksista on mahdollista jättää muistutuksia ja ne käsitellään säädetyssä järjestyksessä.

Asemakaavan hyväksyminen

Asemakaavaehdotuksesta jätettyihin muistutuksiin laaditut vastineet sekä ote yhdyskuntalautakunnan päätöksestä lähetetään niille muistuttajille, jotka ovat jättäneet osoitetietonsa. Asemakaavan hyväksyy Tampereen kaupunginvaltuusto. Hyväksymispäätöksestä kuulutetaan kaupungin ilmoitustaululla ja internet-sivuilla. Kaupunginvaltuuston tekemästä hyväksymispäätöksestä voi valittaa 30 päivän ajan Hämeenlinnan hallinto-oikeuteen. Asemakaavat tulevat voimaan kuulutuksella.

Kaavan käsittelyvaiheet kaaviona ja yhteystiedot

Asiasta päättäminen kuuluu kaupunginvaltuuston toimivaltaan. Oheisena kaavio asemakaavan käsittelyvaiheista, josta selviää miten osallistumismahdollisuus jatkuu yhdyskuntalautakunnan (YLA) käsittelyn jälkeen.



Kaavoitusviranomainen

Tampereen kaupunki
Kaupunkiympäristön kehittäminen
Maankäytön suunnittelu
Asemakaavoitus
Asemakaavapäällikkö
Elina Karppinen
puh. 040-800 4908

Kaavaa nro 8309 hoitavat

Projektiarkkitehti Jouko Seppänen
p. 0400-846 275
jouko.seppanen(at)tampere.fi

Kaavoitusarkkitehti Sari Pietilä

p. 040-806 2699
sari.k.pietila(at)tampere.fi

Aineiston esittely

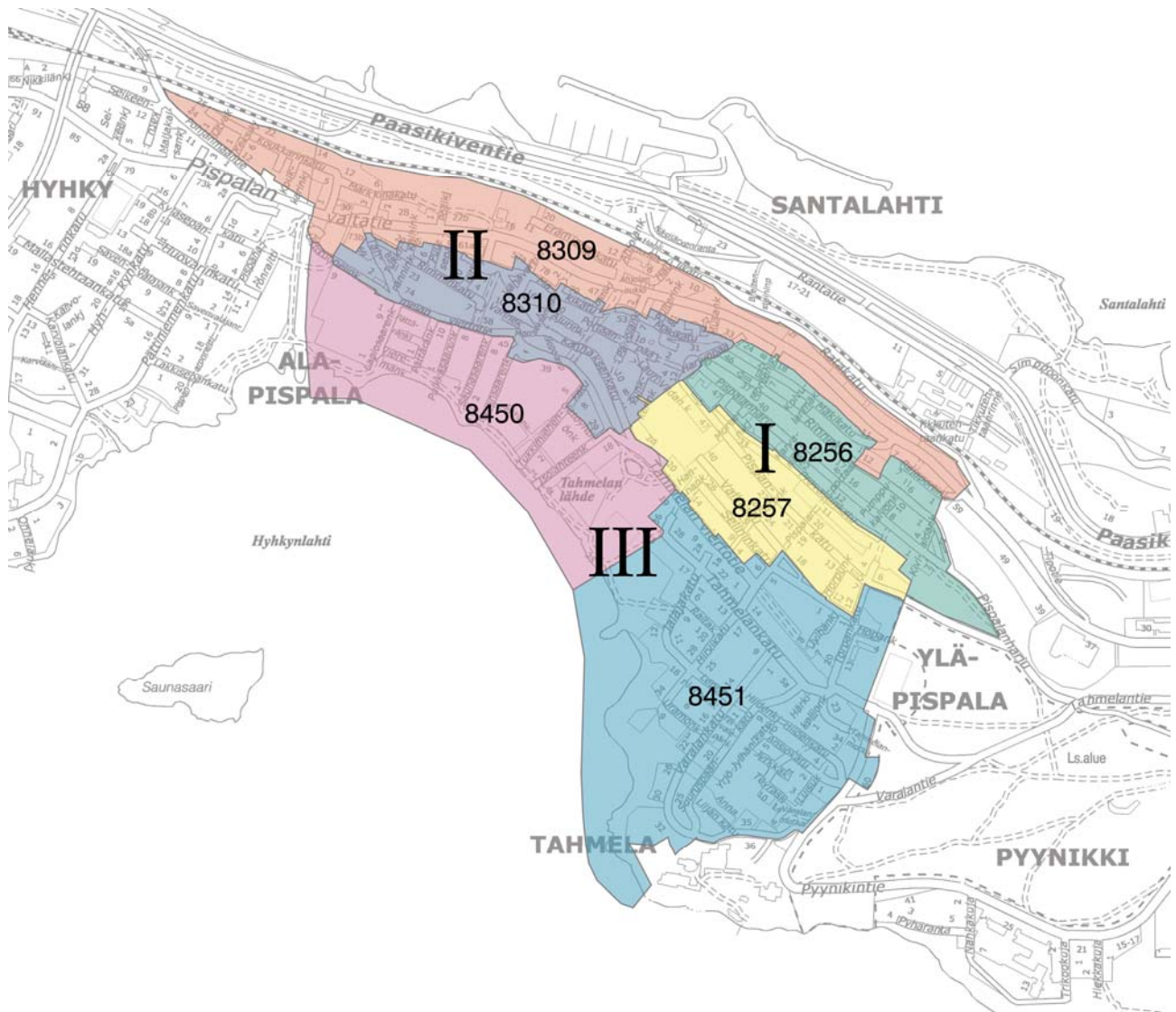
Asiakaspalvelu
Palvelupiste Frenckell
Frenckellinaukio 2 B
puh. (03) 5656 4400
palvelupiste.frenckell@tampere.fi

Mielipiteiden vastaanotto

Tampereen kaupunki,
kirjaamo,
PL 487, Tampere 33101
käyntiosoite Puutarhakatu 6
kirjaamo@tampere.fi

Liite 1

Pispalan asemakaavan uudistamisen vaiheistustilanne -ja suunnitelma



Pispalan asemakaavan

- I-vaihe: kaavaehdotus oli nähtävillä keväällä 2015, hyväksymiskäsittely kevät 2016
- II-vaihe: vireillä, asemakaavoitusohjelmassa vuodelle 2016
- III-vaihe: ei vielä vireillä

Liite 2

Olemassaolevat, ennen asemakaavojen uudistamista laaditut selvitykset ja suunnitelmat:

- **Tampereen Pispalan pihojen kasviston muutokset 24 vuoden (1967–1991) aikana, Kasvitieteen pro gradu-tutkielma**, Leena Kääntönen, kasvitieteellinen laitos, Helsingin yliopisto, 1992
- **Tampereen arkeologinen perusinventointi 1994**, Ulla Rajala, Teija Nurminen, Tampereen museot, Maakunnallinen yksikkö, 1994
- **Pispalan rakennusinventointi**, Anu Eerikäinen, Tampereen museot, Maakunnallinen yksikkö 2002
- **Pispalan rakennusinventointi, Tahmela ja Ansionkallio**, Kati Lahtinen, Pirkanmaan maakuntamuseo, Kulttuuriympäristöyksikkö, 2003
- **Tampereen Hyhkyn rakennusinventointi 2004**, Pirkanmaan maakuntamuseo, Kulttuuriympäristöyksikkö, 2004
- **Tampereen arvokkaat luontokohteet 2003**, Ympäristövalvonnan julkaisuja 4/2003
- **Pispalan rakennustavat**, Arkkitehtitoimisto Hanna Lyytinen Ky, Tampereen kaupunki, kaavoitusyksikkö, 2005
- **Pieni punainen kirja, Pispalan kulttuuriympäristöohjelma**, Pasi Virtamo, Pispalan asukasyhdistys ry, 2005
- **Kantakaupungin ympäristö- ja maisemaselvitys (KYMS)**, Tampereen kaupunki, Suunnittelupalvelut, 2008

Luettelossa mainitut rakennusinventoinnit ovat loppuraportteja, kohdekohtaiset tiedot löytyvät kohdekansioista, joita säilytetään Pirkanmaan maakuntamuseossa.

Kaavaa varten laaditut selvitykset ja suunnitelmat:

- **Pispalan Haulitornin alue, asemakaava 8309, Maaperän pilaantuneisuuden ja puhdistustarpeen arviointi**, Ramboll, 2015
- **Pispalan–Tahmelan alueen rakennetun ympäristön inventointi 2008, 2009 ja 2012, loppuraportti, Miia Hinnerichsen, Pirkanmaan maakuntamuseo 2013**
- **Ylä- ja Ala-Pispalan sekä Tahmelan arkeologinen inventointi 2008**, Vadim Adel, Pirkanmaan maakuntamuseo,
- **Santalahden arkeologinen inventointi 2009**, Kalle Luoto, Pirkanmaan maakuntamuseo,
- **Pispalan viherverkkotarkastelu**, Tampereen kaupunki, 2011
- **Pispalan asemakaavavaiheiden 1-3 eliöstö- ja biotooppiselvitys**, Tampereen kaupunki, kaupunkiympäristön kehittäminen, 2011
- **Pispalan kevätlähteiden kartoitus**, Esa Ränkman, FCG Finnish Consulting Group Oy, 2011
- **Loppuraportti Pispalan – Tahmelan alueen hyönteisselvityksestä 2009–2010**, Tampereen Hyönteistutkijain Seura ry, 2010
- **Pispalan lepakkokartoitus**, Wermundsen Consulting Oy, 2008
- **Liikenteellinen esiselvitys**, Tampereen kaupunki 2008
- **Kunnallisteknisten verkostojen kartoitus**, Tampereen kaupunki, 2008
- **Pispala-Santalahti meluselvitys**, Taratest Oy, 2009
- **Pispala-Santalahti tärinä- ja runkomeluselvitys**, Taratest Oy, 2009
- **Pispalan ja Santalahden ilmanlaatuselvitys. Typpioksidin raja-arvot sekä hiukkasten raja- ja ohjearvot. Asemakaavat no 8256, 8309, 8310 ja 8048**, Ramboll, 2010
- **Pispalan ja Santalahden ilmanlaatuselvitys. Typpioksidin ohjearvot. Asemakaavat no 8256, 8309, 8310 ja 8048**, Ramboll, 2010
- **Pispalan asemakaavojen uudistamisen I-III vaiheiden kaava-alueiden hulevesi-, pohjavesi- ja rakennettavuusselvitys, loppuraportti, FCG Suunnittelu ja tekniikka Oy, 2012**
- **Pispalan maisema**, MA-arkkitehdit, Tampereen kaupunki, kaavoitusyksikkö, 2005

Kaavoituksen yhteydessä laaditut aineistokoosteet ja tarkastelut:

- **Suojelu- ja rakennusoikeustarkastelu**, Tampereen kaupunki, 2010
- **Tontinkäyttösuunnitelma 10 kohdetontille**, Arkkitehtitoimisto Lasse Kosunen Oy, 21.2.2011
- **Pispala, teemakarttoja, 20.2.2012 (yleistarkastelualue)**, Tampereen kaupunki, Kaupunkiympäristön kehittäminen, Maankäytön suunnittelu, 2012
- **Pispalan harjun muinaisrantatarkastelu**, Jouko Seppänen, Tampereen kaupunki 2012
- **BaltCICA-projektin aineistot**, GTK ja Tampereen kaupunki, 2011

**OSIA YLÄ-PISPALASTA, ALA-PISPALASTA JA SANTALAHDESTA, ASEMAKAAVAN MUUTOS,
PISPALAN ASEMAKAAVAN UUDISTAMISEN II-VAIHE, KAAVA NRO 8309.****Diaarinumero: TRE:819/10.02.01/2016****Mielipiteitä ja ehdotuksia osallistumis- ja arviointisuunnitelmasta (voit merkitä ajatuksiasi myös kartalle):**

Nimistöä, paikallistietoa tai muuta mielenkiintoista alueesta:

Päivämäärä ja vastaajan nimi:
Osoite ja puhelinnumero:
Sähköpostiosoite:

Palautusosoite: Tampereen kaupunki
Kirjaamo
PL 487, Tampere 33101
käyntiosoite Puutarhakatu 6
kirjaamo@tampere.fi

II-vaiheen kaava-alueiden rajaukset

