



# KAAVOITUSOHJELMA 2023-2027

Elina Karppinen, Asemakaavapäällikkö

Kaupunginhallitus 6.2.2023

**Kaupunginhallitus 6.2.2023**

**TEKSTI**

Asemakaavapäällikkö	Elina Karppinen
Lännen alueen vastaava	Riikka Rahkonen
Idän alueen vastaava	Katarina Surakka
Keskustan alueen vastaava	Iina Laakkonen
Etelän alueen vastaava	Raija Mikkola
<b>JULKAISIJA</b>	Tampereen, Asemakaavoitus

**JULKAISUN TAITTO JA KOKOAMINEN**

Suunnittelija	Jeerathaya Palkonen
Kaavoitussihteer	Henna Blåfield

**Julkaisussa käytettyjen lyhenteiden selitykset**

K-m<sup>2</sup> = Kerrosalaneliometri  
Asuminen = Asemakaavoitettu asumisen määrä kerrosneliömetreinä  
Muu = Asemakaavoitettu muun kuin asumisen määrä kerrosneliömetreinä (esim. palvelut, kaupat, toimitilat, teollisuus)



Rosendahlin ranta, Laura Vanzo

## Sisältöluettelo

<b>Lähtökohtina</b>	<b>4</b>
Tampereen strategia 2030 Tekemisen kaupunki	
Asemakaavoitusohjelman painopisteet	8
Tonttivaranto	15
<b>Asemakaavoitusohjelma 2023-2027</b>	<b>16</b>
Kaavoitusohjelma 5-vuotiskauden tilasto	17
Rakentamisen 5-vuotiskauden tilasto	
2023	18
2024	19
2025	20
2026-2027	21
Asemakaavoitusohjelma 2023-2027	22



Pyynikki, Laura Vanzo

## Lähtökohtina 1/4

### Tampereen strategia 2030 Tekemisen kaupunki :

- Tekemisen kaupungissa osaamisella rakennetaan kestävää tulevaisuutta.
- Tuemme asuinalueiden yhteisöllisyyttä ja asukasosallisuutta. Viihtyisissä ja yhteisöllisissä kaupunkitiloissa kohtaaminen on helppoa
- Luomme yrittäjille ja yrityksille parhaat puitteet onnistua.
- Etenemme kohti kestävää, älykästä ja monipuolista liikennejärjestelmää. Mahdollistamme kestävä ja sujuvan liikkumisen.
- Vahvistamme arjen sujuvuutta tarjoamalla laadukkaita ja saavutettavia palveluja. Pyrimme toimillamme kaupunkilaisten liikkumistarpeen vähentämiseen.
- Parannamme määrätietoisesti luonnon monimuotoisuuden tilaa. Hyödynnämme rohkeasti uusia tapoja vehreyden lisäämiseksi kaupunkiympäristössä.
- Sovitamme yhteen kasvavan ja kestävä kaupungin haasteita keskittyen kasvun laatuun. Viihtyisä ja siisti kaupunkiympäristö, houkutteleva lähiluonto ja monipuoliset virkistysmahdollisuudet saavat Tampereen erottautumaan

Kaupungin kestävä kasvua on vahvistettu kaavoittamalla 80 % asuinkerrosalasta joukkoliikennevyöhykkeille ja aluekeskuksiin samoin kuin edistämällä työpaikkojen sijoittumista samoille vyöhykkeille

#### Lisätietoa:

[Video-Takemisen Tampere](#)

[TEKEMISEN KAUPUNKI Tampereen strategia 2030](#)



## Lähtökohtina 2/4

### Anna-Kaisa Iksen pormestariohjelma 2021-2025

#### Ihmisten kaupunki – Mahdollisuuksien kaupunki:

- Kaupunkiympäristön rohkeaa kehittämistä on jatkettava, mutta katse on aika kääntää myös asuinympäristöjen viihtyvyyteen, turvallisuuteen ja arjen sujuvuuteen. Kaupungin saavutettavuudesta on huolehdittava ja keskuksen elävöittäminen jatkettava tavoilla, jotka edesauttavat kaupunkilaisten kohtaamisia ja yrittäjyyttä.
- Tampereen on oltava kestävä kaupunki, joka huolehtii ympäristöstä ja toimii aktiivisesti ilmaston ja luonnon monimuotoisuuden eteen.
- Tampere varautuu noin 3000 asukkaan vuosittaiseen kasvuun maankäytössä ja asuntotuotannossa. Kaupunkikehityksessä ja kaavoituksessa painotetaan jatkossakin yhdyskuntarakenteen kestävyyttä niin ympäristön kuin talouden osalta, ja tähän liittyen eri suunnittelutasoilla tuotetaan riittävät selvitykset päätöksenteon tueksi. Kasvua ohjataan raitiotien vaikutusalueelle, aluekeskuksiin ja monipuoliseen asuntotuotantoon. Kaupungilla on oltava asemakaavoitettuna vähintään 5 vuoden asuntotarve.
- Kaavoituksessa on huolehdittava, että kaupungista löytyy mahdollisuuksia erilaiseen sekä monipuoliseen asumiseen ja vapaa-ajan viettoon. Valtuustokaudella on turvattava tarpeeksi omakotitalontontteja, jotta perheelliset valitsevat juuri Tampereen kotikunnakseen.
- Rantarakentamisen mahdollisuuksia Tampereella on ylläpidettävä luonto- ja virkistysarvot huomioiden. Kaikille kaupunkilaisille avoimet rantareitit, puistot, liikuntamahdollisuudet, kulttuurihistoriallisesti arvokkaat ja muut

kiinnostavat kohteet sekä monipuoliset tapahtumat tekevät kaupungista elävän ja viihtyisän.

- Parannamme kaupunkisuunnittelun keinoin kestävyttä, turvallisuutta ja esteettömyyttä.
- Kaupunkisuunnittelun lähtökohtana on oltava viihtyisän ja turvallisen ympäristön rakentaminen, sujuva liikkuminen ja palvelujen saatavuuden turvaaminen.
- Pääosin kaupunki kaavoittaa omalle maalleen, mutta voimme myös tehdä kaavoitussopimuksia yksityisen sektorin kanssa silloin, kun se on kaupungille tarkoituksenmukaista. Kaupungin on aktiivisesti tuettava kumppanuuskaavoitusta kaupungin omien tavoitteiden toteuttamiseksi.
- Asuntorakentamista ei kaavoiteta Eteläpuisto-kadun eteläpuoleiselle alueelle, vaan sitä kehitetään virkistyskäytön lähtökohdista. Uudet merkittävät alueet tulevat olemaan keskustaan rakentuvat Viinikanlahti, Asemakeskus, Särkänniemi ja Kalevan-Hakametsän alue. Särkänniemestä tulee tehdä monipuolinen elämysten, asumisen ja kulttuurin alue. Kalevan-Hakametsän alueen kehitystä tulee viedä eteenpäin osana kantakaupunkia, jossa myös kävelyn ja pyöräilyn olosuhteita tulee parantaa nykyisestä. Ruotulan alue kaavoitetaan, jonka yhteydessä golfkenttä siirretään osittain. Sujuvien yhteyksien helposti saavutettava Tampere Härmälän nykyinen leirintäalue kaavoitetaan. Hiedanrannan teknologisesti älykkään kaupunginosan kehittämistä jatketaan tavoitteena alueen kestävyys ja kulttuuritoiminnan edellytysten turvaaminen. Uusia omakotitalontontteja kaavoitetaan Ojalaan ja Nurmi-Sorilaan, jossa tähtäimenä on puutaloalue. Tonttien jakamista tulee edistää. Pientalorakentamista edistetään myös täydennysrakentamisena.



#### Lisätietoa:

[Ihmisten Tampere mahdollisuuksien kaupunki](#)

## Lähtökohtina 3/4

### Kantakaupungin yleiskaavatilanne:

- Kantakaupungin alueella on voimassa kaksi yleiskaavaa; valtuustokaudella 2013–2017 laadittu, kaupunkirakenteen kokonaisehittämisestä ohjaava kantakaupungin yleiskaava 2040 sekä aiempi, ydinkeskustan kysymyksiin keskittyvä keskustan strateginen osayleiskaava. Valtuustokaudella 2017–2021 kantakaupungin yleiskaavatilanteeseen tehtiin joitakin tarkistuksia (kaupunginvaltuusto 17.5.2021).
- Maankäytön suunnittelun osalta strategiaa konkretisoidaan valtuustokausittain päivitettävässä Tampereen kantakaupungin yleiskaavassa. Valtuustokaudella 2021–2025 yleiskaavatyö kohdistuu kantakaupungin osalta ilmastonmuutokseen sopeutumisen ja hillinnän teemoihin, viherverkkoon sekä maankäytöltään kehittyvien alueiden suunnittelukysymyksiin.
- Yleiskaava ohjaa kasvutavoitteen turvaamista siten, että kaupunkiympäristön laatu ja toiminnallisuus säilyvät. Kasvun suunnista korostuvat aluekeskukset ja joukkoliikenteen vyöhykkeet.
- Uuden asuntorakentamisen sijoittumisesta rakenteen kannalta edullisille vyöhykkeille. Jatkossa ohjausta on vahvistettava myös toimitilarakentamiseen, jotta kasvuun

ja tulevaisuuden tarpeeseen vastaavaa työtilaa syntyy alueille, joilla olemassa olevaa rakennuskantaa ja toimitilaa korvataan uudella.

- Varmistetaan viher- ja virkistysalueiden yhtenäisyys ja alueiden arvojen säilyminen. Kaupungin kasvu toteutuu pääosin uudistamalla jo rakennettuja alueita, käyttäjämäärän kasvu viher- ja virkistysalueilla lisää entisestään niihin kohdistuvaa käyttöä ja kulumista, jonka vuoksi olemassa olevista viheralueista on huolehdittava riittävien virkistysmahdollisuuksien ja luonnon monimuotoisuuden turvaamiseksi

### Lisätietoa:

[Tampereen keskustan strateginen osayleiskaava selostus](#)

[Kantakaupungin vaiheyleiskaava selostus](#)

[Kantakaupungin yleiskaava 2040 selostus](#)



Voimassa oleva yleiskaavatilanne kantakaupungin alueella muodostuu Kantakaupungin yleiskaavasta 2040, keskustan strategisesta osayleiskaavasta sekä Kantakaupungin yleiskaavaa 2040 päivittävästä valtuustokauden 2017–2021 vaiheyleiskaavasta, Yleiskaavoitus



### TAMPERE Kantakaupungin vaiheyleiskaava



TAMPEREEN KAUPUNKI  
YLEISKAVOITUS



### Kantakaupungin yleiskaava [2040]



### Kantakaupungin yleiskaava 2040 Selostus

Hyväksytty kaupunginvaltuustossa 15.5.2017. Hallinto-alueen päätös valituksista 10.7.2018. Korkeimman hallinto-alueen päätös valituksista 17.1.2020. Voimaantuloaika 20.1.2020.

## Lähtökohtina 4/4

- **Asunto- ja maapolitiikan** mukaisesti yhteensovitetään kasvua ja kestävyttä ja ehkäistään kaavoituksen keinoin segregatiokehitystä, pidetään asumisen laatu keskiössä ja lisätään sekä veto- että pitovoimaa monipuolisilla asumisen vaihtoehdoilla.
- **Keskustan kehitystä** edistetään kaavoittamalla täydennysrakentamista ja uutta maanalaista pysäköintiä. Suurten hankekokonaisuuksien edistäminen edellyttää saumatonta yhteistyötä yli palvelualue rajojen.
- **Hiedanrannan kehitysohjelman**, hyväksytyt yleissuunnitelman ja alueelle asetettujen tavoitteiden pohjalta laaditaan asemakaavoja liikenteen järjestämiselle, asumiselle, palveluille, virkistykseen ja tehtaan kehittämiselle.
- **HIILINEUTRAALI TAMPERE 2030 -TIEKARTTA**, suunnitelma ilmastonmuutoksen hillintään ja siihen sopeutumiseen
- **TAMPEREEN LUMO**, luonnon monimuotoisuusohjelma

### Lisätietoa:

[VIIDEN TÄHDEN KESKUSTA 2018-2030](#)

[HIILINEUTRAALI TAMPERE 2030](#)

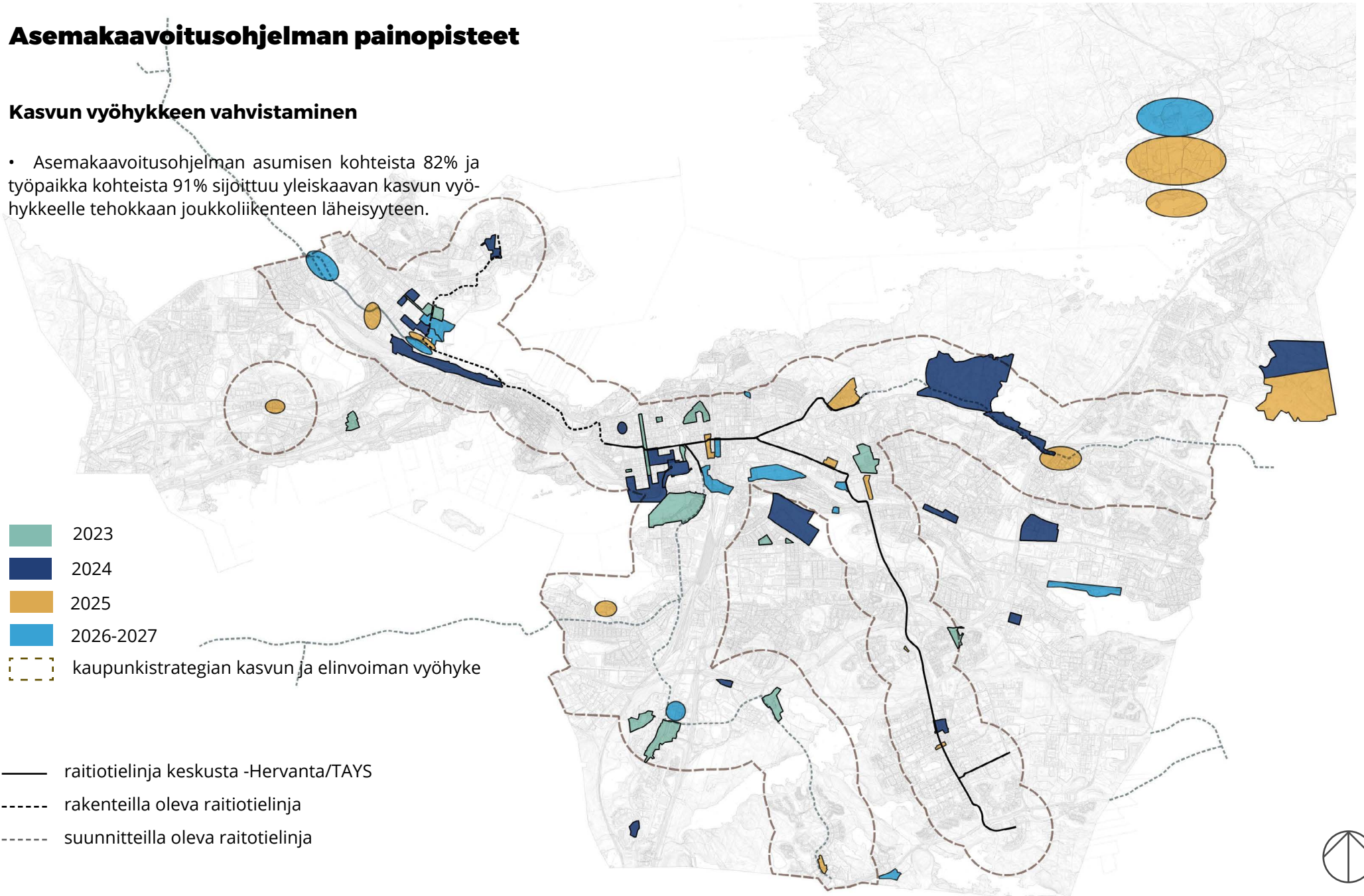
[TAMPEREEN LUMO Luonnon monimuotoisuusohjelma](#)



# Asemakaavoitusohjelman painopisteet

## Kasvun vyöhykkeen vahvistaminen

- Asemakaavoitusohjelman asumisen kohteista 82% ja työpaikka kohteista 91% sijoittuu yleiskaavan kasvun vyöhykkeelle tehokkaan joukkoliikenteen läheisyyteen.





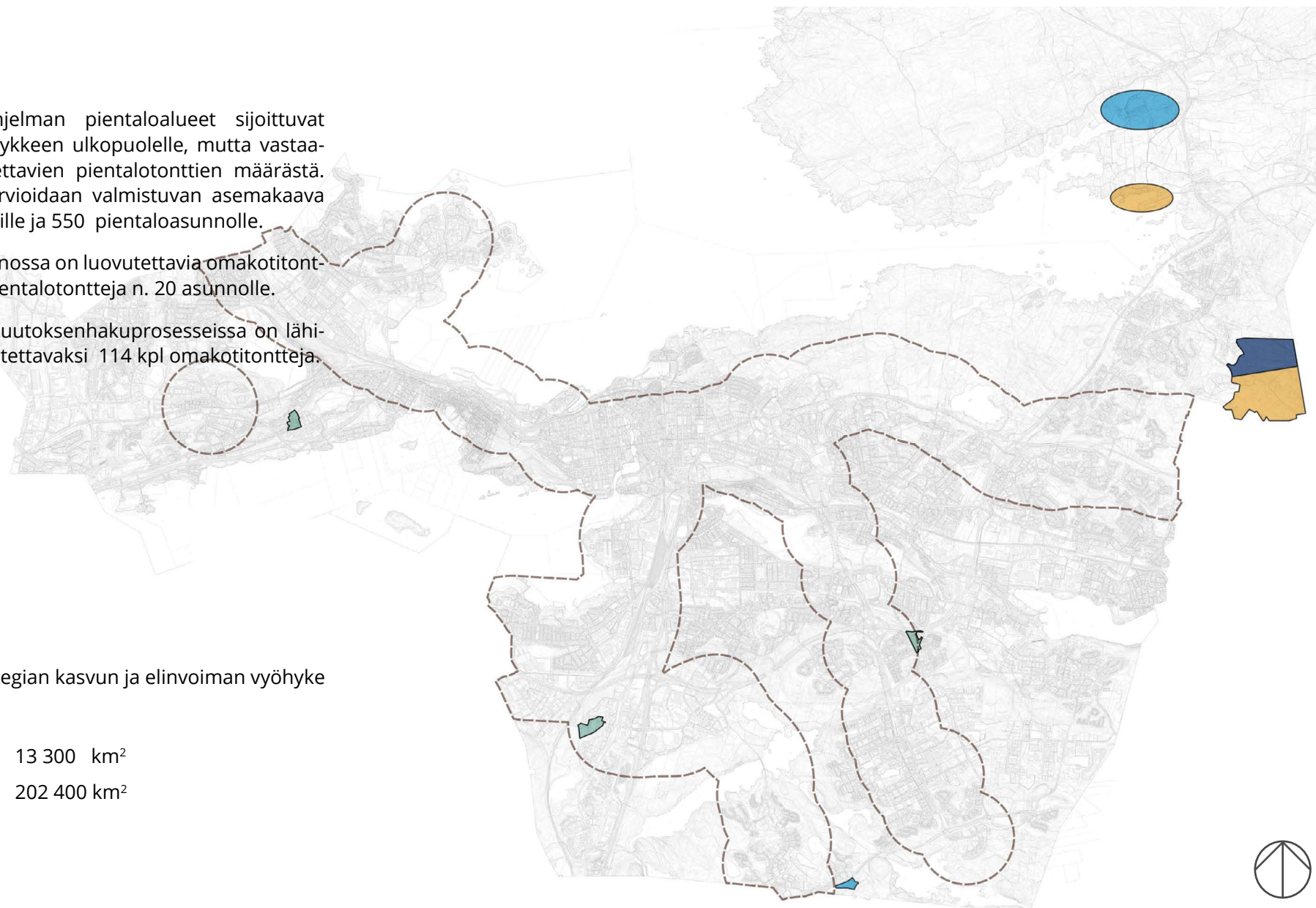
# Asemakaavoitusohjelman painopisteet

## Pientalotontit

- Asemakaavoitusohjelman pientaloalueet sijoittuvat pääosin kasvun vyöhykkeen ulkopuolelle, mutta vastaavat riittävien luovutettavien pientalotonttien määrästä. Ohjelman mukaan arvioidaan valmistuvan asemakaava jopa 750 omakotitontille ja 550 pientaloasunnolle.
- Asemakaavavarannossa on luovutettavia omakotitontteja 77 kpl ja muita pientalotontteja n. 20 asunnolle.
- Hyväksymis- tai muutoksenhakuprosesseissa on lähi-vuosina tulossa luovutettavaksi 114 kpl omakotitontteja.



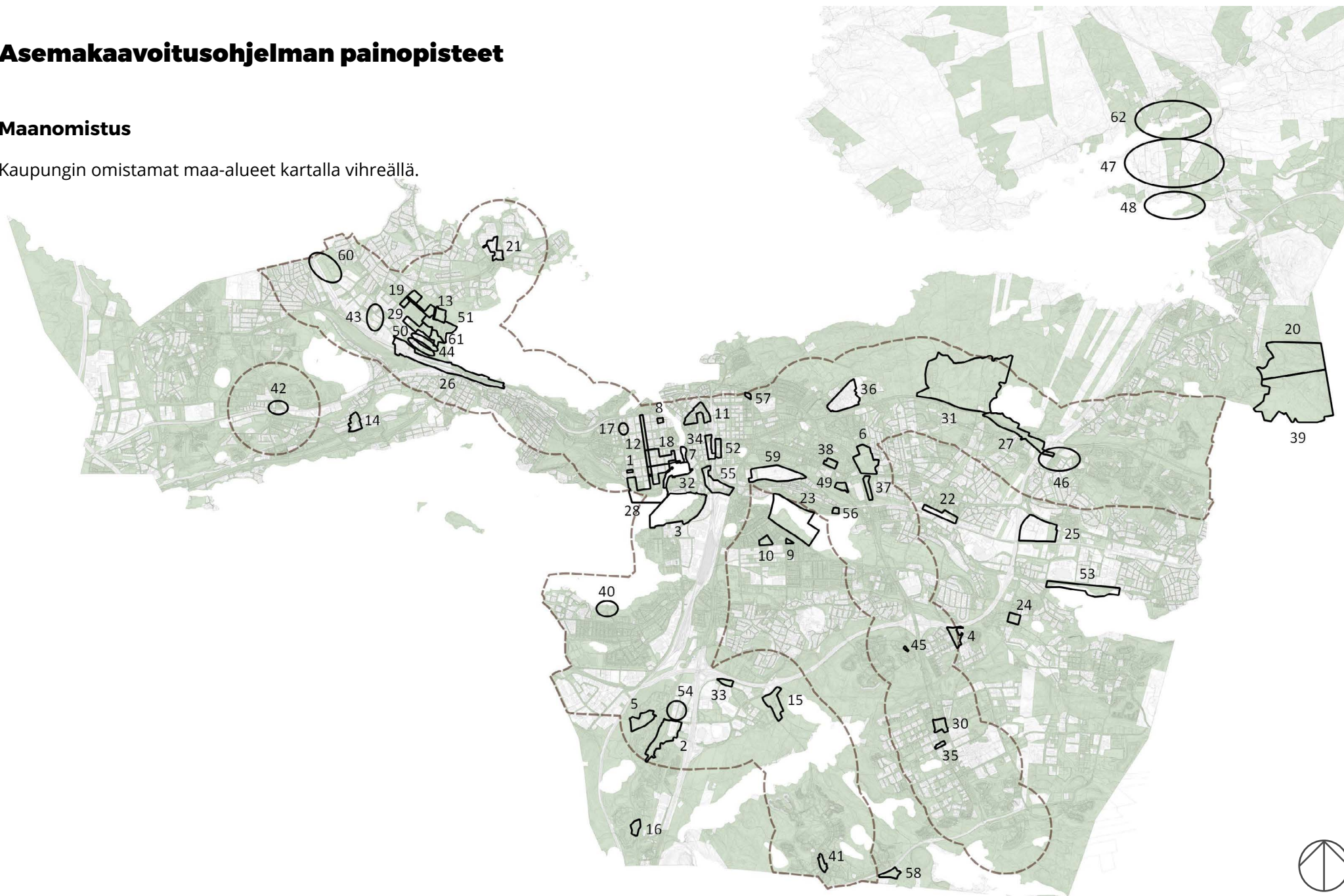
Pientalot	13 300 km <sup>2</sup>
Omakotitalot	202 400 km <sup>2</sup>



# Asemakaavoitusohjelman painopisteet

## Maanomistus

Kaupungin omistamat maa-alueet kartalla vihreällä.



## Asemakaavoitusohjelman painopisteet

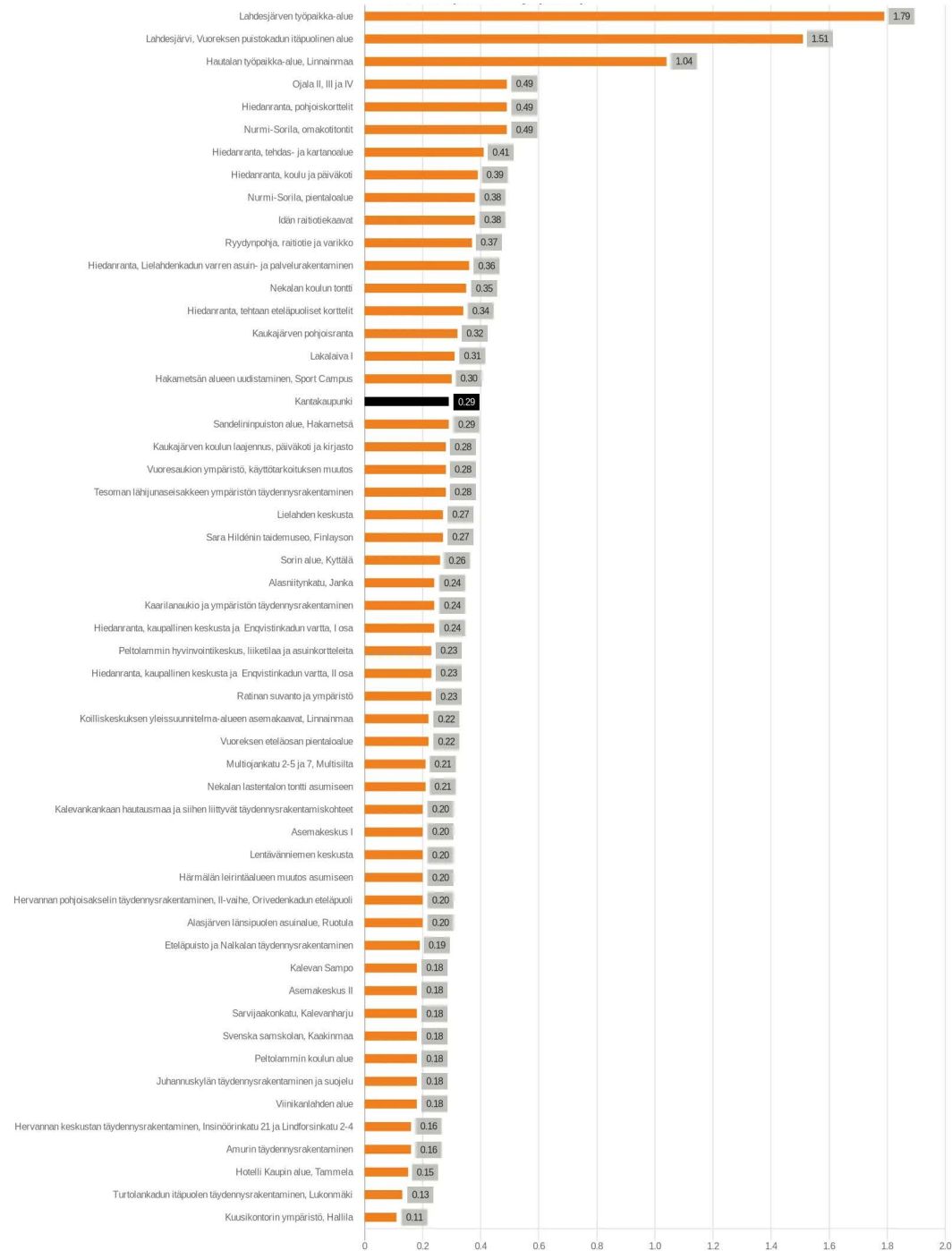
### Ilmastovaikutukset

- Kaikkiilmastovaikutusten kuvaajatrinnakkain, teksti: Ilmastovaikutuksia on arvioitu Tampereen kantakaupungin yleiskaavatyötä varten kehitetyn CO2-päästöarviointityökalun avulla eri näkökulmista.
- Tarkastelun tarkoituksena on ohjata jatkosuunnittelua huomioimaan ilmastovaikutusten kannalta merkityksellisimmät osa-alueet kussakin asemakaavakohteessa.

Asemakaavoitusohjelman kohteiden päästölaskenta on toteutettu tulevaisuuden yhdyskuntarakenteen ilmastovaikutusten arviointia varten kehitetyllä työkalulla, joka laskee päästöt alun perin 250 x 250 metrin karttaruudukolle. Laskennan tuloksena saadut liikenteen ja energiankäytön päästöluvut eivät siten kuvaa pelkästään yksittäisen kaavahankkeen hiilijalanjälkeä, vaan laajemmin muodostuvan kaupunkirakenteen ominaispiirteitä sisältäen myös välittömän lähiympäristön rakennuskannan ja toiminnot. Lisäksi laskennassa huomioidaan lukuisia taustatekijöitä, kuten joukkoliikennejärjestelmän ja keskusverkon (alue- ja paikalliskeskukset) oletettu kehitys sekä liikenteen sähköistymisen kaltaiset laajemat trendit osana valtakunnallisia pitkän aikavälin kokonaispäästökehityksen (PITKO) skenaarioita.

Asemakaavoitusohjelmakohteittain sekä kantakaupungin keskiarvon osalta yhdyskuntarakenteen käytöstä aiheutuvat asukkaiden ja työpaikkojen summalla lukumäärällä jaetut hiilidioksidipäästöt vuonna 2040

### CO2-PÄÄSTÖT 2040 tCO2-ekv / (väestö+työpaikat)



## Ilmastovaikutukset

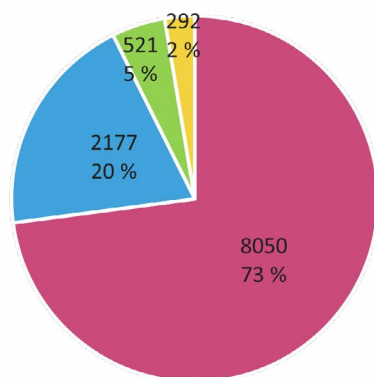
## CO2-PÄÄSTÖT 2040 sektoreittain (%)



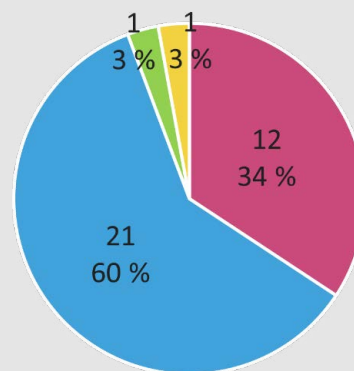
Asemakaavoitusohjelmakohteittain sekä kantakaupungin keskiarvon osalta sektorikohtaiset yhdyskuntarakenteen käytöstä aiheutuvat hiilidioksidipäästöt vuonna 2040.

## Asemakaavoitusohjelman painopisteet

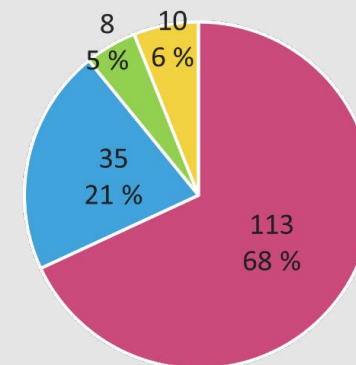
Asemakaavoitusohjelma



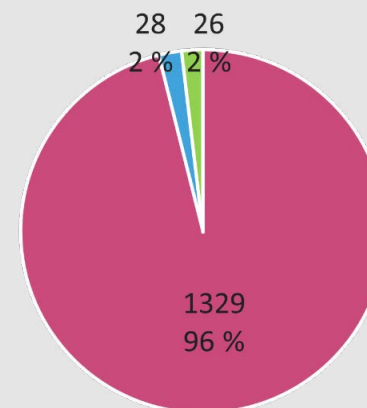
- Liikenne
- Lämmitys ja jäähdytys
- Sähkö
- Rakennusten korjaus & ylläpito



Nekalan koulun tontti



Hervannan pohjoisakselin täydentäminen, II vaihe, Oriveden kadun eteläpuoli

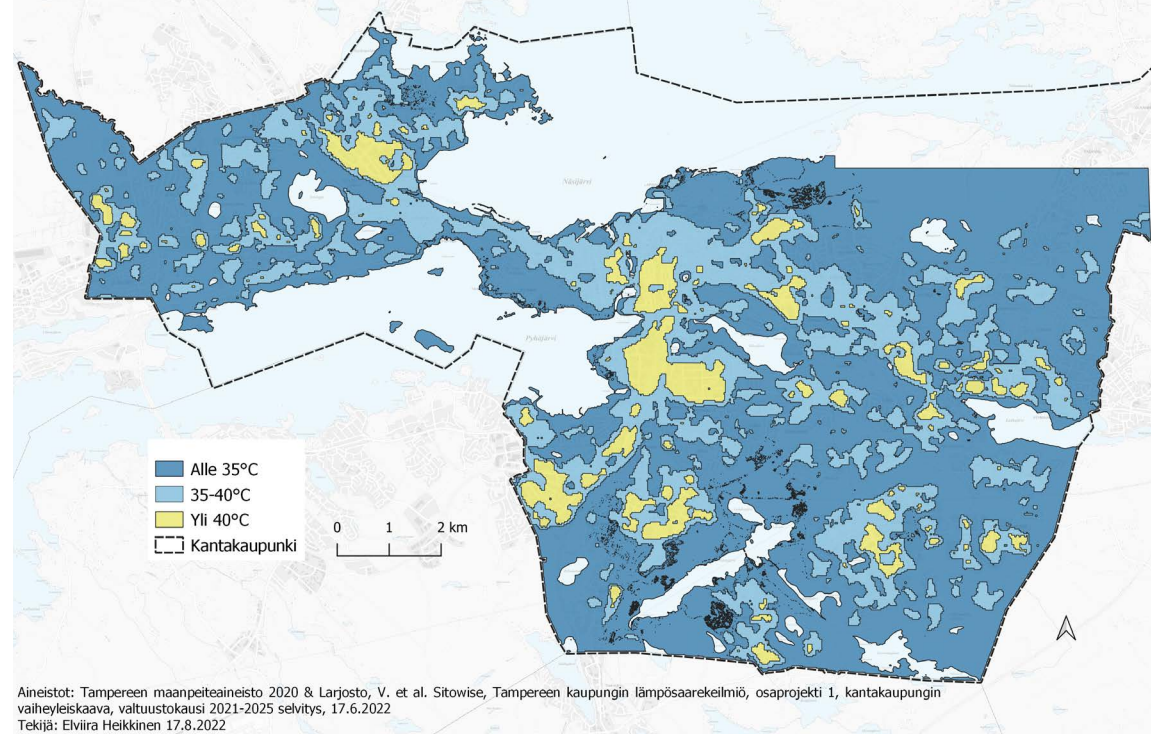
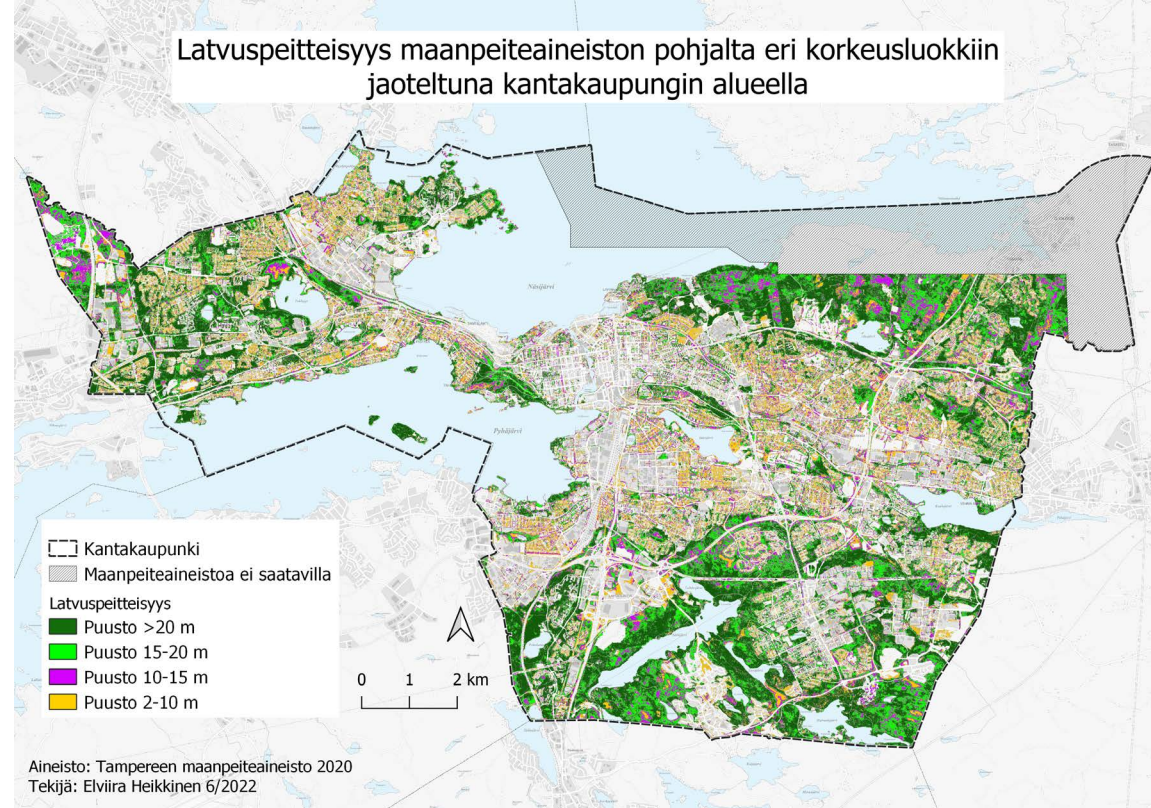


Ojala II ja III/IV

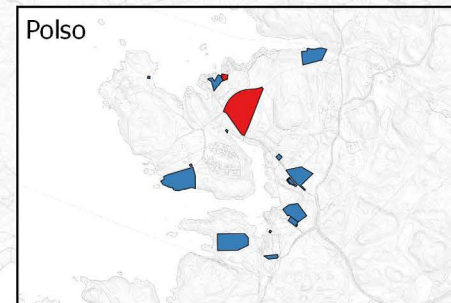
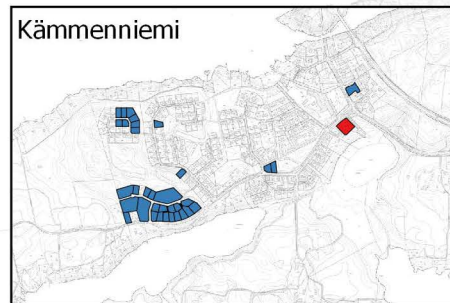
## Asemakaavoitusohjelman painopisteet

### Ilmastovaikutukset

- Asemakaavojen sisältöön ja tarkempiin tavoitteisiin vaikuttavat Tampereen kantakaupungin yleiskaavan yhteydessä laaditut selvitykset (mm. latvuspeitteisyys, lämpösaarekeilmiö), Hiilineutraali Tampere 2030 -tiekartan toimenpiteet, Kaupunkipuulinjaus. Sään ääri-ilmiöihin varautuminen mm. hulevesien näkökulmasta edellyttää, että jokaisessa valmisteltavassa asemakaavassa kiinnitetään erityistä huomiota kasvillisuuden määrän lisäämiseen kantakaupungissa.



# TONTTIVARANTO



## Tonttivaranto 25.1.2023

asuminen: 1 006 954 k-m<sup>2</sup>

muut: 2 451 214 k-m<sup>2</sup>

Yritystonttien kaavavaranto n. 2 082 801 k-m<sup>2</sup>

Aiempien kaavoitusohjelmien hyväksymiskäsittelyssä olevien

asemakaavojen varantoa lisäksi asuminen

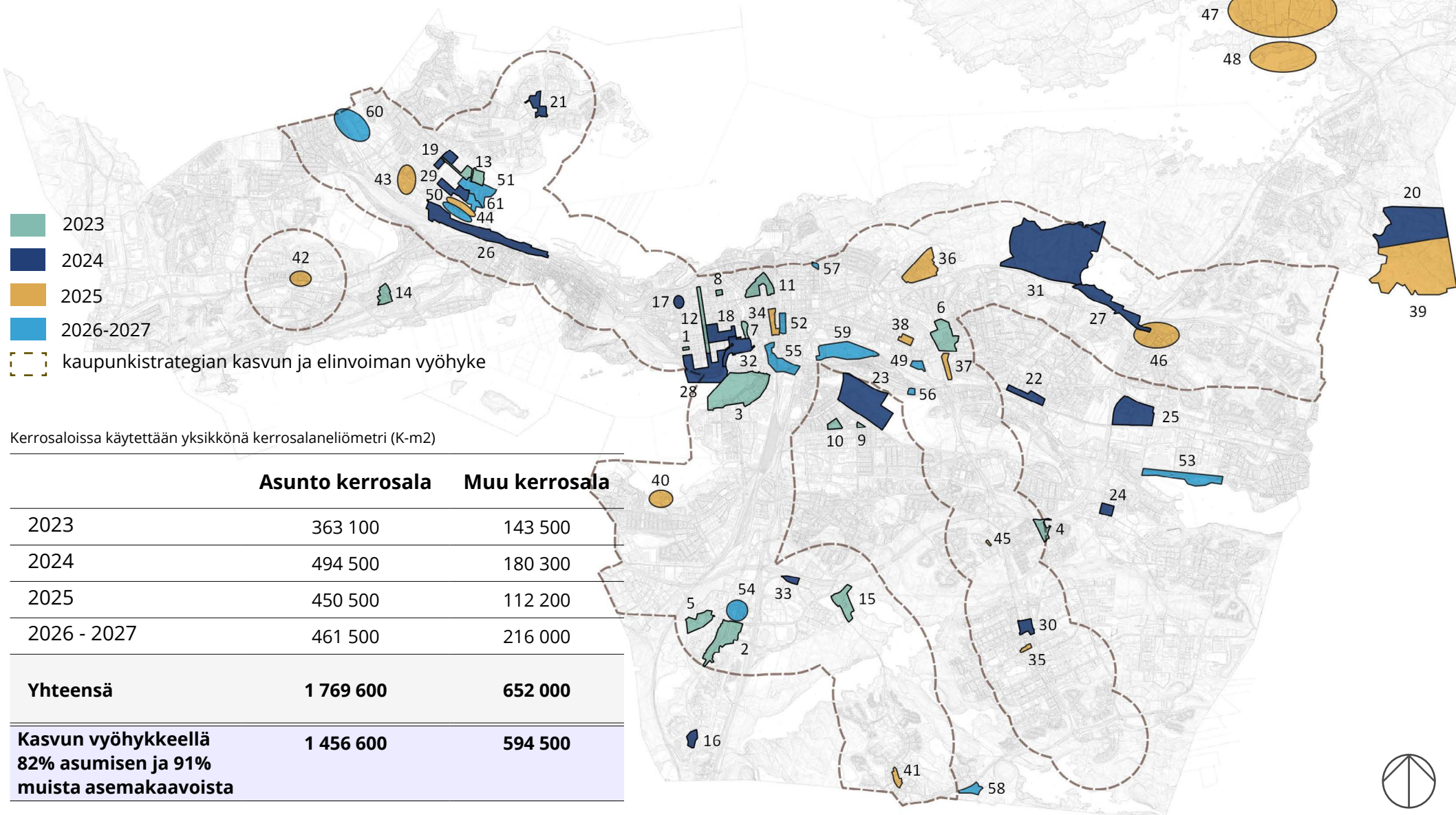
asuminen: 24 700 k-m<sup>2</sup>

muut: 47 736 k-m<sup>2</sup>

- Tampereen ohjeellisen tonttijaon varanto tonteittain
- Tampereen rekisteritonttien varanto tonteittain
- Tampereen sitovan tonttijaon varanto tonteittain



# Asemakaavoitusohjelma 2023-2027





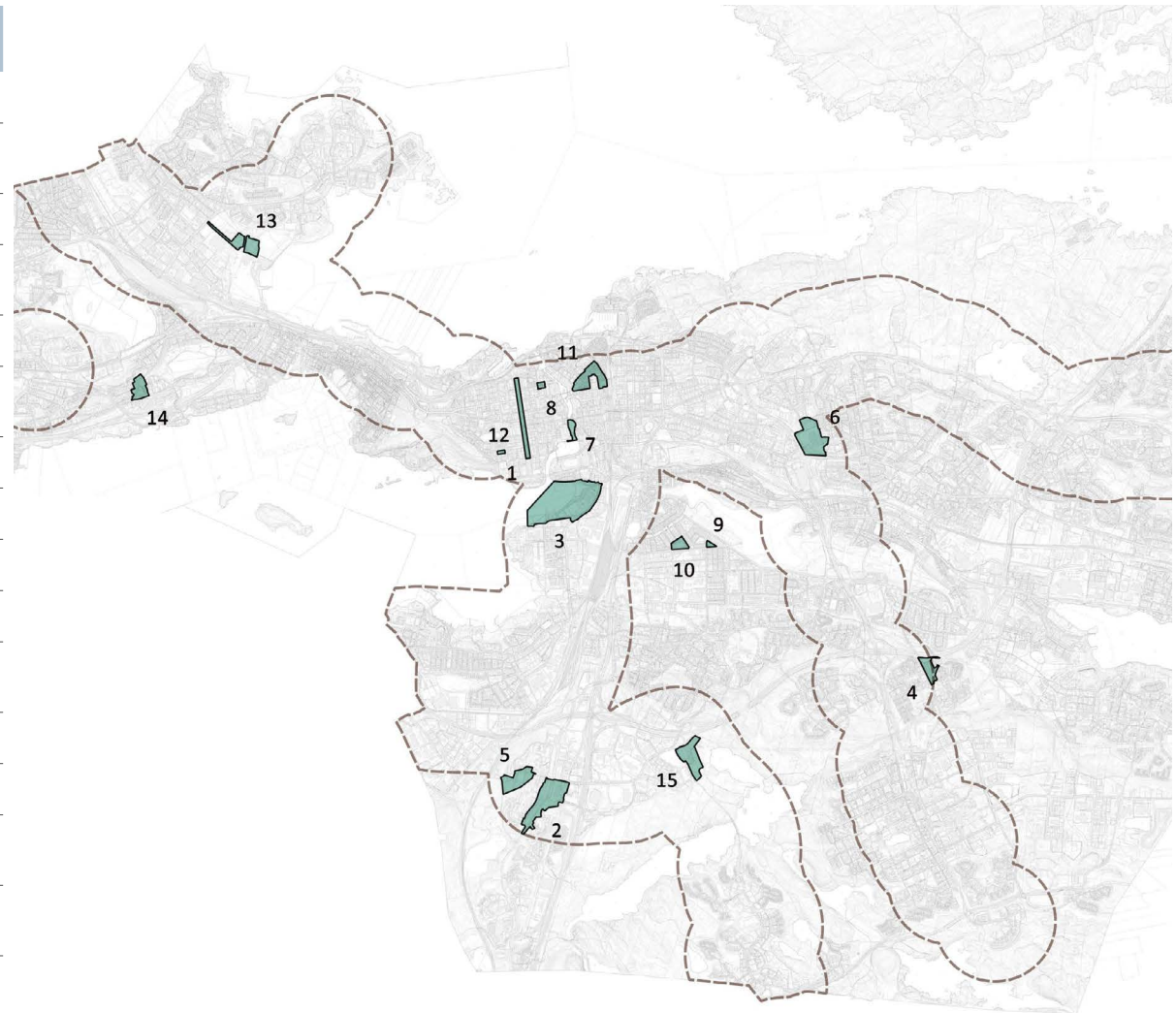
## KAAVOITUSOHJELMA 5-VUOTISKAUDEN TILASTO

	2018	2019	2020	2021	2022	Yhteensä	5 vuoden keskiarvo
Asuminen, k-m <sup>2</sup>	402 187	272 935	167 890	249 773	87 689	1 180 474	236 095
Josta joukkoliikennevyöhykkeellä ja keskuksissa, k-m <sup>2</sup>	310 707	57 958	117 400	235 731	36 783	758 579	151 716
Muu/k-m <sup>2</sup>	44 729	16 614	50 181	199 852	34 675	346 051	69 210

## RAKENTAMISEN 5-VUOTISKAUDEN TILASTO

	2018	2019	2020	2021	2022	Yhteensä	5 vuoden keskiarvo
Myönnetyt rakennusluvut kaikki, k-m <sup>2</sup>	456 687	369 661	375 048	416 966	242 815	1 861 177	372 235
Valmistuneet kaikki , k-m <sup>2</sup>	364 298	349 514	358 332	300 355	349 824	1 722 323	344 465
Myönnetyt asuntoja (kpl)	4 295	3 310	4 019	5 038	2 703	19 365	3 873
Valmistuneet asuntoja (kpl)	3 577	3 946	3 735	2 630	4 443	18 331	3 666

	Sijainti	Asunto kerrosala	Muu kerrosala
1	Svenska samskolan, Kaakinmaa	0	2 500
2	Peltolammin hyvinvointikeskus, liiketilaa ja asuinkortteleita	60 000	20 000
3	Viinikanlahden alue	150 000	20 000
4	Turtolankadun itäpuolen täydennysrakentaminen, Lukonmäki	15 000	0
5	Peltolammin koulun alue	8 600	0
6	Hakametsän alueen uudistaminen, Sport Campus	50 000	50 000
7	Takonraitti ja Värjärin silta	0	0
8	Sara Hildénin taidemuseo, Finlayson	0	5 500
9	Nekalan lastentalon tontti asumiseen	3 500	0
10	Nekalan koulun tontti	3 500	0
11	Juhannuskylän täydennysrakentaminen ja suojelu	5 000	0
12	Hämeenpuisto	0	0
13	Hiedanranta, pohjoiskorttelit	60 000	30 000
14	Kaarilanaukio ja ympäristön täydennysrakentaminen	7 500	500
15	Vuoreksen puistokadun itäpuolinen alue,- Lahdesjärvi	0	15 000
	<b>Yhteensä</b>	<b>363 100</b>	<b>143 500</b>



**Asunto kerrosala** = Asemakaavoitettu asemisen määrä kerrosneliömetreinä

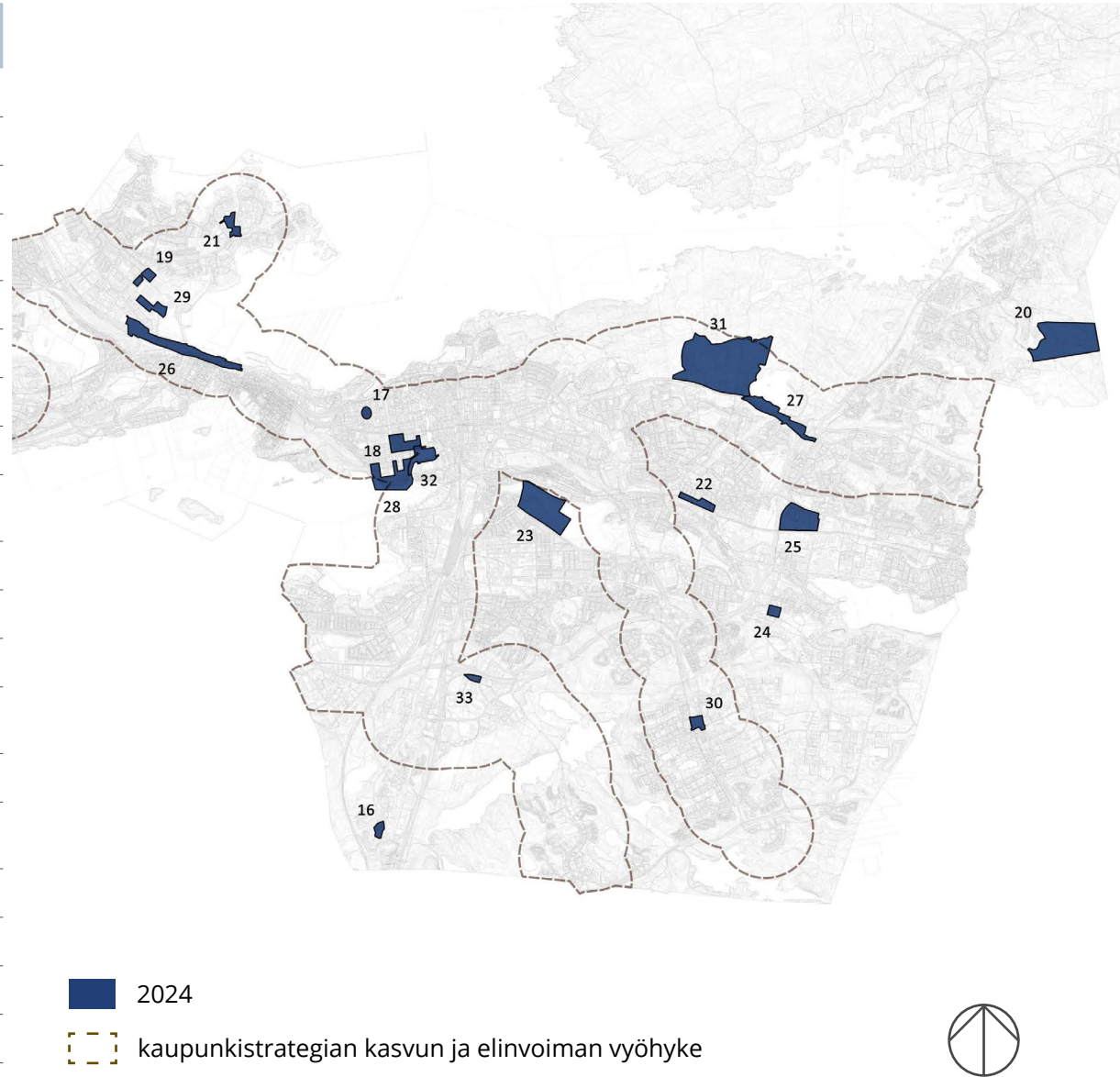
**Muu kerrosala** = Asemakaavoitettu muun kuin asumisen määrä kerrosneliömetreinä (esim. palvelut, kaupat, toimitilat, teollisuus)

■ 2023

--- kaupunkistrategian kasvun ja elinvoiman vyöhyke

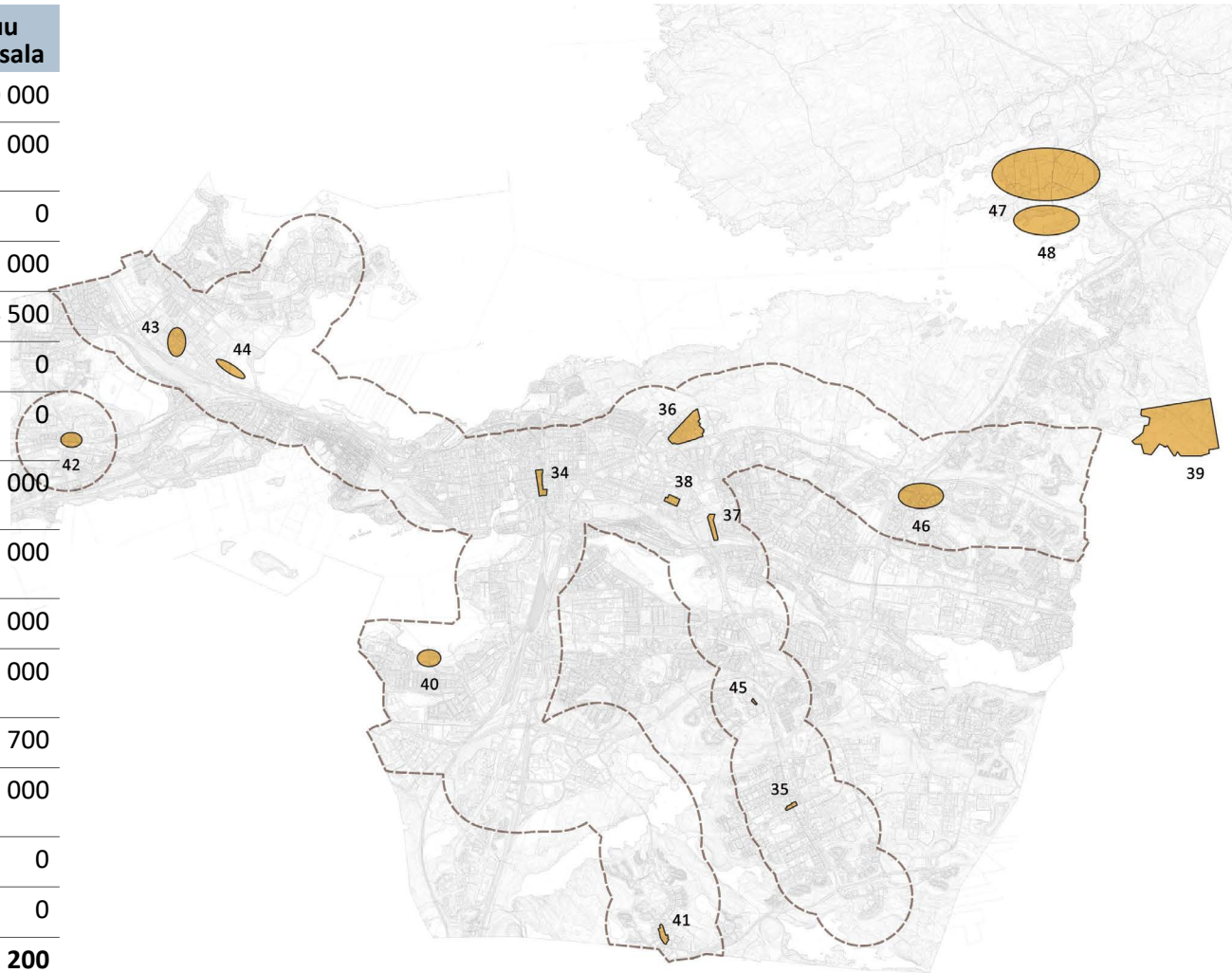


	Sijainti	Asunto kerrosala	Muu kerrosala
16	Multiojankatu 2-5 ja 7, Multisilta	15 000	1 000
17	Amurin täydennysrakentaminen	25 000	0
18	Kunkun parkki II	0	0
19	Hiedanranta, Lielahdenkadun varren asuin- ja palvelurakentaminen	50 000	13 000
20	Ojala II	50 000	0
21	Lentävänniemen keskusta	24 500	1 300
22	Alasniitynkatu, Janka	40 000	0
23	lidesjärven puisto, Nekala	0	0
24	Kaukajärven koulun laajennus, päiväkoti ja kirjasto	0	16 000
25	Hautalan työpaikka-alue, Linnainmaa	0	40 000
26	Hiedanranta, Paasikiventien liikennejärjestelyt	0	0
27	Idän raitiotiekaavat	0	25 000
28	Eteläpuisto ja Nalkalan täydennysrakentaminen	35 000	1 000
29	Hiedanranta, koulu ja päiväkoti	0	23 000
30	Hervannan pohjoisakselin täydennysrakentaminen, II-vaihe, Orivedenkadun eteläpuoli	35 000	10 000
31	Alasjärven länsipuolen asuinalue, Ruotula	220 000	30 000
32	Ratinan suvanto ja ympäristö	0	5 000
33	Lahdesjärven työpaikka-alue	0	15 000
	<b>Yhteensä</b>	<b>494 500</b>	<b>180 300</b>



# 2025

	Sijainti	Asunto kerrosala	Muu kerrosala
34	Asemakeskus I	50 000	50 000
35	Hervannan keskustan täydennysrakentaminen, Insinöörinkatu 21 ja Lindforsinkatu 2-4	23 000	2 000
36	TAYS:n alue, Kauppi	0	0
37	Sandelininpuiston alue, Hakametsä	25 000	5 000
38	Kalevan Sampo	8 500	4 500
39	Ojala III ja IV	100 000	0
40	Härmälän leirintäalueen muutos asumiseen	45 000	0
41	Vuoresaukion ympäristö, käyttötarkoituksen muutos	8 000	8 000
42	Tesoman lähijunaseisakkeen ympäristön täydennysrakentaminen	20 000	1 000
43	Lielahden keskusta	15 000	1 000
44	Hiedanranta, kaupallinen keskusta ja Enqvistinkadun vartta, I osa	110 000	25 000
45	Kuusikontorin ympäristö, Hallila	6 000	700
46	Koilliskeskuksen yleissuunnitelma-alueen asemakaavat, Linnainmaa	30 000	15 000
47	Nurmi-Sorila, golfkenttä	0	0
48	Nurmi-Sorila, omakotitontit	10 000	0
	<b>Yhteensä</b>	<b>450 500</b>	<b>112 200</b>



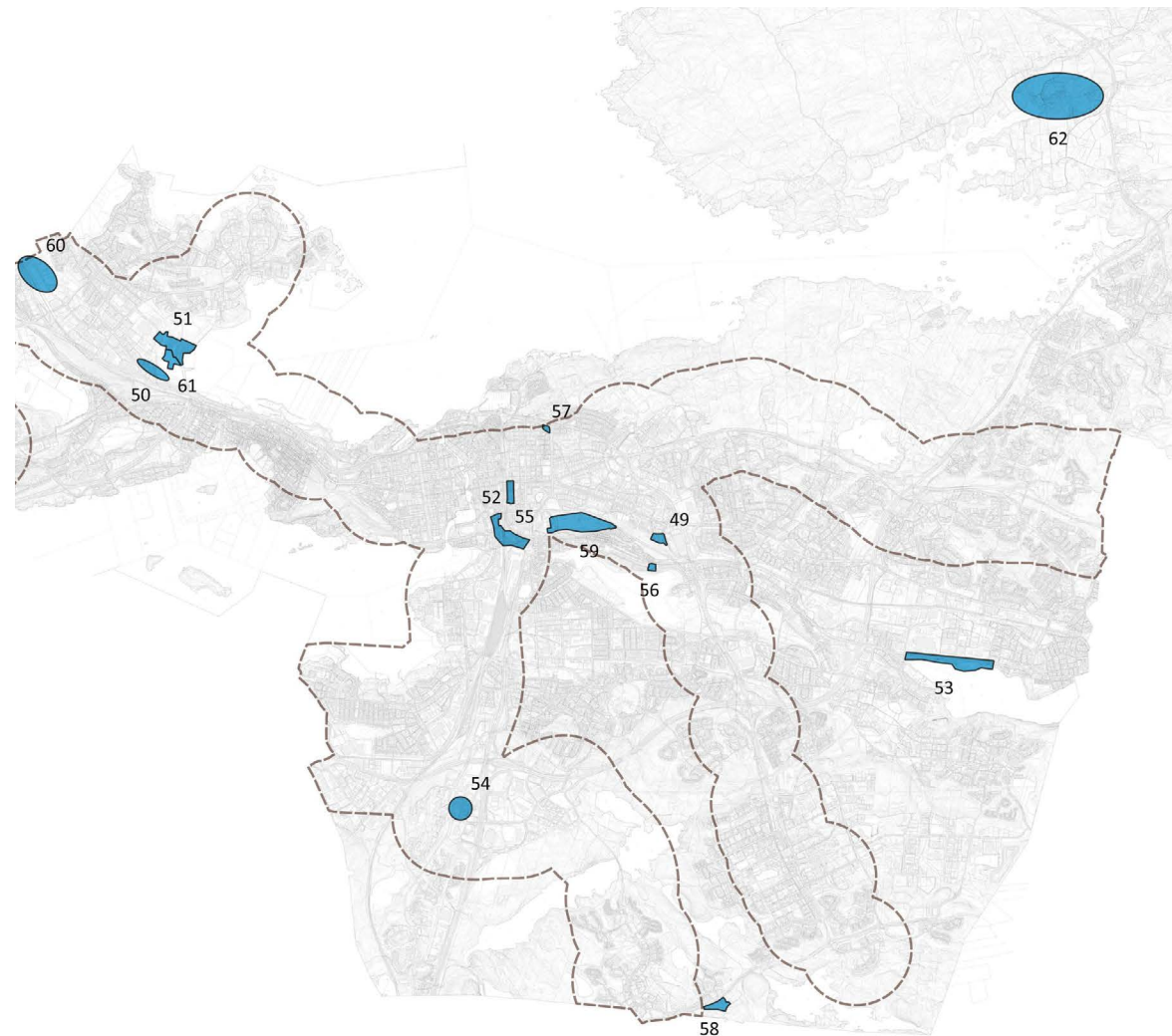
■ 2025

⋯ kaupunkistrategian kasvun ja elinvoiman vyöhyke



# 2026-2027

	Sijainti	Asunto kerrosala	Muu kerrosala
49	Sarvijaakonkatu, Kalevanharju	30 000	5 000
50	Hiedanranta, kaupallinen keskusta ja Enqvistinkadun vartta, II osa	110 000	25 000
51	Hiedanranta, tehdas- ja kartanoalue	30 000	30 000
52	Asemakeskus II	50 000	50 000
53	Kaukajärven pohjoisranta	40 000	0
54	Lakalaiva I	50 000	50 000
55	Sorin alue, Kyttälä	25 000	15 000
56	Järvensivun koulun tontti	0	0
57	Hotelli Kaupin alue, Tammela	20 000	1 000
58	Vuoreksen eteläosan pientaloalue	3 500	0
59	Kalevankankaan hautausmaa ja siihen liittyvät täydennysrakentamiskohteet	13 000	0
60	Ryydynpohja, raitiotie ja varikko	0	10 000
61	Hiedanranta, tehtaan eteläpuoliset korttelit	50 000	30 000
62	Nurmi-Sorila, pientaloalue	40 000	0
	<b>Yhteensä</b>	<b>461 500</b>	<b>216 000</b>



■ 2026-2027

⋯ kaupunkistrategian kasvun ja elinoimavähyke



# Asemakaavoitusohjelma 2023-2027

