

IIDESJÄRVEN PESIVÄN VESI-, LOKKI- JA RANTALINNUSTON PISTE- JA POIKUELASKENNAT 2021



FM (biologi) Turkka Korvenpää
Luonto- ja ympäristötutkimus Envibio Oy
24.10.2021

Sisällys:

1. JOHDANTO.....	3
2. MENETELMÄT	3
3. TULOKSET.....	4
3.1 Yleistä	5
3.2 Lajikohtaiset tulokset	6
4. YHTEENVETO	12
5. LÄHTEET JA KIRJALLISUUS	13
LIITE 1. Pistelaskentojen havainnot	
LIITE 2. Poikuelaskennoissa havaitut vesilintupoikueet	

Kannen kuva: Näkymä itärannan lintutornista lidesjärvelle (3.7.2021)

Pohjakartta ja ilmakekuva: © Maanmittauslaitos 09/2021

Luonto- ja ympäristötutkimus Envibio Oy
Hanhenkaari 10 as 16
21420 Lieto
Puh. 045-6793602
www.envibio.net

1. JOHDANTO

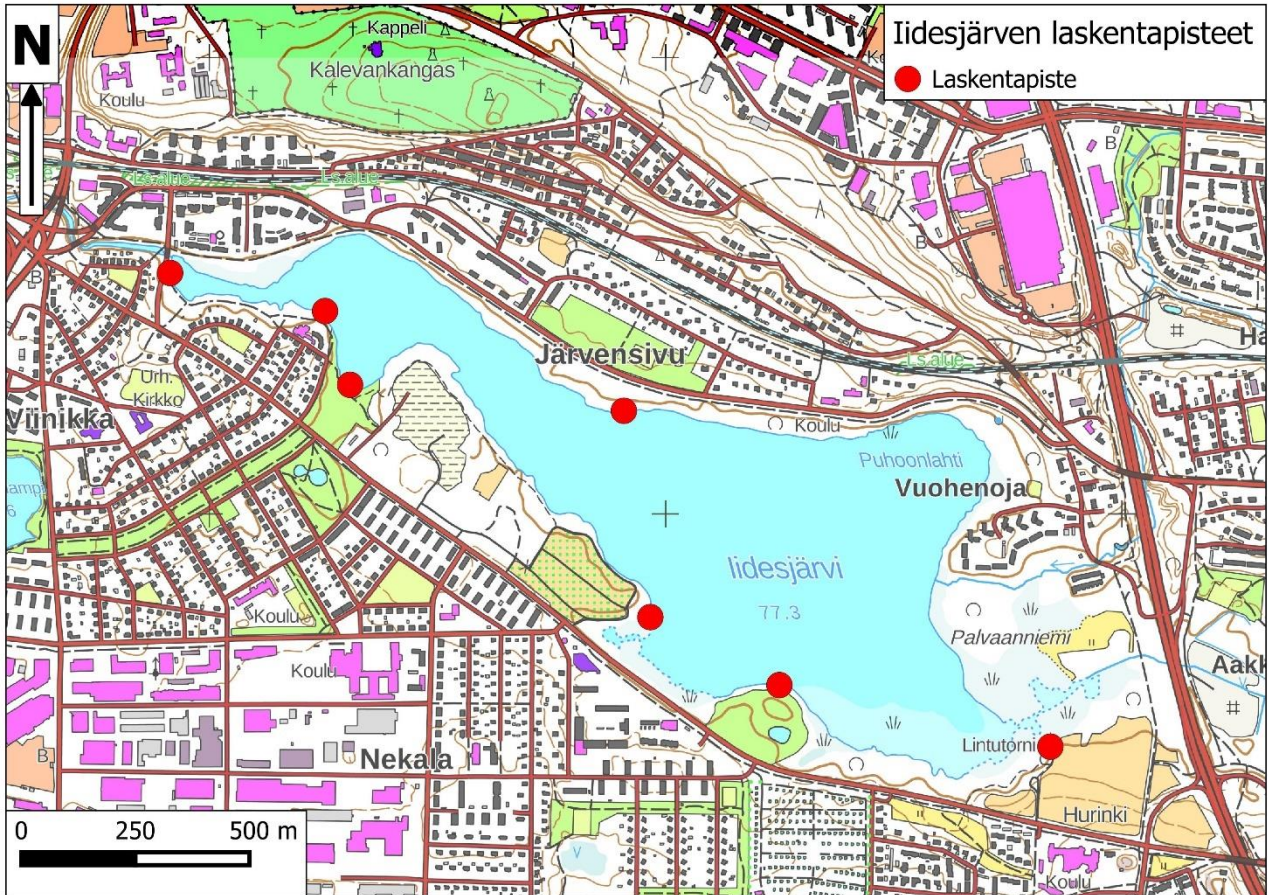
Tampereen kaupungin ympäristönsuojeluyksikkö ja kiinteistötoimi tilasivat Luonto- ja ympäristötutkimus Envibio Oy:ltä Iidesjärvellä pesivän vesi-, lokki- ja rantalinnuston selvityksen. Selvityksellä pyritään seuraamaan järvellä tehdyn lintuvesikunnostuksen vaikutuksia. Selvityksen maastotyöt teki ja tämän raportin kirjoitti FM (biologi) Turkka Korvenpää.

2. MENETELMÄT

Iidesjärvellä suoritettiin toimeksiannon mukaisesti kaksi rannalta käsin tehtyä pistelaskentaa. Laskentapäivät olivat 30.4. ja 15.5.2021. Laskennat tehtiin aamuisin klo 6 – klo 9. Sää oli kumpanakin aamuna heikkotuulinen ja poutainen ja näkyvyys oli hyvä. Laskentapisteet valittiin alustavasti etukäteen kartalta ja ilmakuvalta. Valinnassa oli apua myös Iidesjärvellä vuonna 2016 tehdystä linnustonselvityksestä (Rintamäki 2016), jossa käytettiin niin ikään pistelaskentaa. Lopulliset laskentapisteet valittiin 17.4.2021 tehdyn maastokäynnin yhteydessä, jolloin varmistettiin pisteiden sopivuus. Laskentapisteet on merkitty karttaan 1. Yhteensä niitä oli seitsemän. Yhtä lukuun ottamatta kaikki pisteet sijaitsivat järven etelärannalla. Pisteistä pystyttiin laskemaan hyvin koko järven alue. Laskennat aloitettiin lintutornista ja pisteeltä toiselle siirryttiin jalan samalla lintuja havainnoiden. Siirtymä pyrittiin tekemään mahdollisimman ripeästi, jotta riski laskea samoja lintuyksilöitä useampaan kertaan olisi pienempi. Apuna käytettiin kiikaria, kaukoputkea, gps-laitetta sekä tulostettuja paperikarttoja, joihin merkittiin havaitut yksilöt ja parvet. Parvista merkittiin muistiin yksilömäärä ja sukupuoli jakauma lajeilla, joilla sukupuolen voi määrittää kiikarilla tai kaukoputkella.

Pistelaskentojen lisäksi tehtiin kaksi poikuelaskentaa. Nämä laskennat suoritettiin 3.7. ja 14.7.2021 aamuisin klo 6.45 – klo 10 välisenä aikana. Sää oli kumpanakin aamuna heikkotuulinen ja poutainen ja näkyvyys hyvä. Ensimmäisellä poikuelaskentakerralla laskenta suoritettiin kanootista melomalla järvi rantoja pitkin ympäri. Toisella laskentakerralla työ tehtiin rannalta käsin käyttäen samoja laskentapisteitä kuin kevään pistelaskennassa. Tällöin merkittiin luonnollisesti muistiin myös pisteeltä toiselle siirryttäessä tehdyt havainnot. Poikuelaskennassa noudatettiin Luonnonvarakeskuksen vesilintujen poikuelaskentaohjeita. Etukäteen tulostetuille paperikartoille merkittiin kunkin vesilintupoikueen sijainti, laji, poikasten lukumäärä sekä sorsilla ja telkällä poikasten

ikäluokka. Lisäksi kartoille merkittiin ilman poikasia liikkuneet aikuiset yksittäiset linnut ja lintuparvet, joista laskettiin yksilömäärä erotellen naaraat ja koiraat, jos sukupuolen voi määrittää kiikarilla tai kaukoputkella.



Kartta 1. Laskentapisteen sijainti.

Iidesjärvelle on rakennettu pesälauttoja naurulokkien käyttöön. Muiden laskentojen ohessa kirjattiin tiedot lautoilla havaituista pesivistä naurulokeista ja niiden poikasista.

Laskentojen lisäksi hyödynnettiin Tiira -lintuhavaintopalveluun talletettuja havaintoja.

3. TULOKSET

Havaintojen parimäärätulkinnassa noudatettiin Luonnontieteellisen keskusmuseon vesilintujen laskentaohjeiden tulkintaohjeita. Yhteenveto tuloksista ja vuoden 2016 laskennan parimäärät on esitetty taulukossa 1. Lajikohtaisia tuloksia käsitellään jäljempänä. Kartoilla esitetään lähinnä silmälläpidettävien ja uhanalaisten lajien esiintymisalueita.

3.1 Yleistä

Iidesjärvellä pesivässä vesi-, lokki- ja rantalintulajistossa ei ole tapahtunut merkittäviä muutoksia 2000-luvun laskentoihin verrattuna. Uutena pesintää yrittäneenä lajina havaittiin nyt tukkasotka ja lapasorsan pesintä jäi todentamatta. Harmaasorsa saattoi pesiä Iidesjärvellä. Pesivien vesilintuparien kokonaismäärä on hieman kasvanut vuoden 2016 47-49 parista vuoden 2021 60-62 pariin. Naurulokkien parimäärä on selvästi laskenut, mutta järvelle asennettu pesälautta helpottanee lajin pesintää.

Laji	Parimäärä 2016	Parimäärä 2021
laulujoutsen	1	1
haapana	2	2
harmaasorsa	0	0-1
tavi	3	4
sinisorsa	12	16
lapasorsa	2	0-1
punasotka	3	1
tukkasotka	0	1
telkkä	7	6
silkkiuikku	10	15
luhtakana	0	1
liejukana	2-3	1
nokikana	5-6	12
taivaanvuohi	1	0-1
rantasipi	1	1
naurulokki	161	20
kalalokki	1?	0
ruokokerttunen	40	väh. 20
rytikerttunen	2	5
pajusirkku	10	väh. 9

Taulukko 1. Vuosina 2016 ja 2021 Iidesjärvellä pesineiden vesi-, lokki- ja rantalintujen arvioidut parimäärät.

3.2 Lajikohtaiset tulokset

LAULUJOUTSEN

Laulujoutsen pesi lintutornin edustalla (kartta 2). Parilla oli heinäkuussa yksi poikanen. Laulujoutsenet oleskelivat poikuelaskentojen aikaan järven itäosassa.

HAAPANA

Haapana on tuoreimmassa uhanalaosuusarvioinnissa luokiteltu vaarantuneeksi. lidesjärvellä pesi vuonna 2021 laskentojen mukaan kaksi haapanaparia. Toisessa poikueessa oli 14.7. kaksi poikasta ja toisessa kuusi poikasta. Molemmat poikueet nähtiin järven länsipäässä. Haapanoita on tyypillisesti lidesjärvellä pesinyt 2000-luvulla vuosittain yhdestä kahteen paria, joten lajin parimäärässä ei ole tapahtunut muutosta suuntaan tai toiseen.

HARMAASORSA

Viime vuosikymmeninä Suomessa runsastunut harmaasorsa ei ole pesinyt lidesjärvellä vuosina 2006, 2011 tai 2016. Piste- ja poikuelaskennoissa ei nytkään nähty yhtään harmaasorsaa, mutta Tiiraan on merkitty havaintoja järvellä 3.5.-11.5. nähdystä parista. Tämän jälkeen harmaasorsista ei ole järveltä kesäaikaisia havaintoja. On mahdollista, että laji pesi tai yritti pesiä lidesjärvellä vuonna 2021.

TAVI

Tavi oli aiempien laskentojen tapaan harvalukuinen pesimälaji. Vuonna 2021 lidesjärven parimäärä oli 4. Poikueita havaittiin vain 1, ja siinä oli 2 poikasta. Vuonna 2016 lidesjärvellä pesi 3 taviparia.

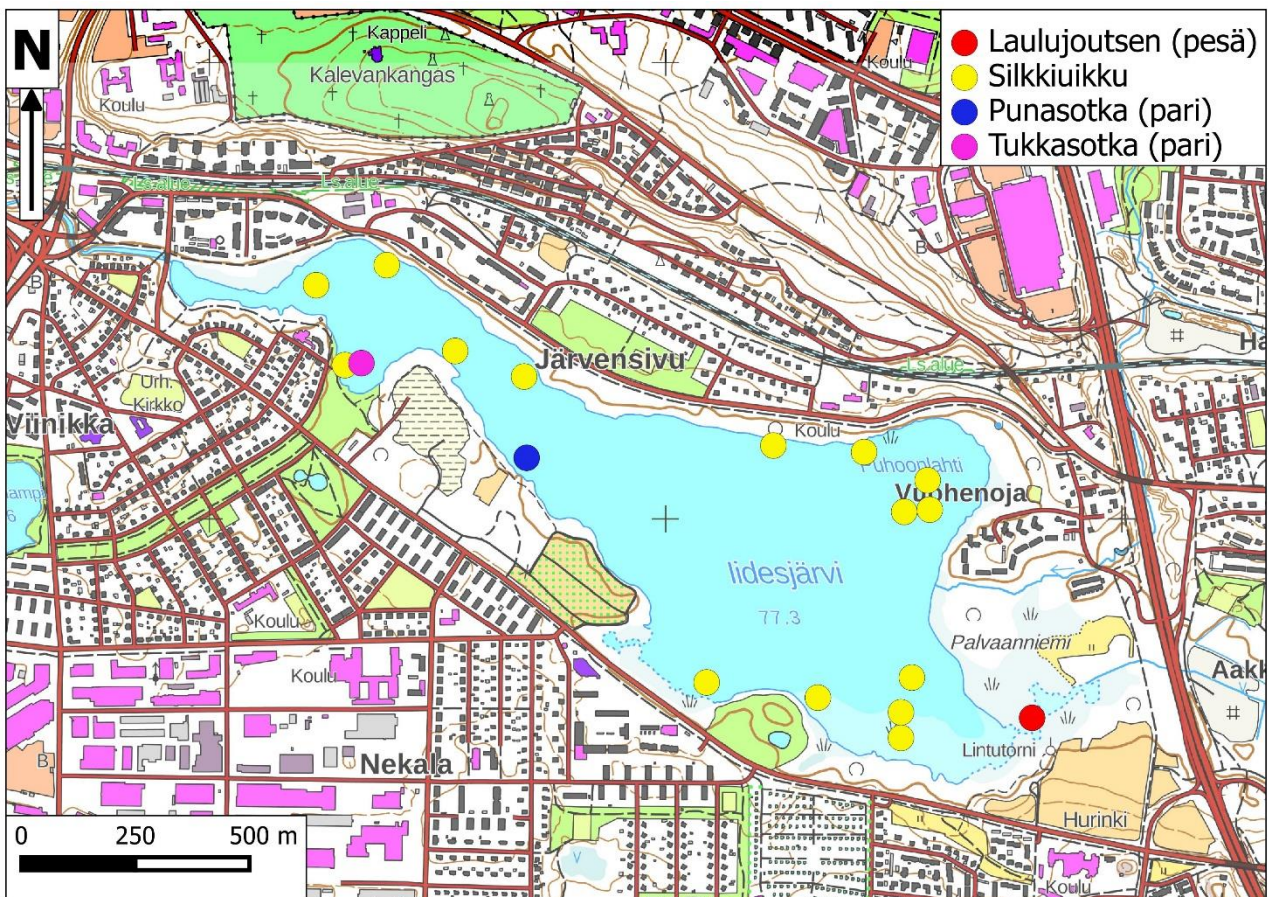
SINISORSA

Arvioitu parimäärä oli 16, mikä on hieman enemmän kuin vuonna 2016. Pesintämenestys oli kohtuullisen hyvä, sillä heinäkuun puolivälissä nähtiin 7 poikuetta, joissa oli yhteensä 26 poikasta. Suurimmassa poikueessa oli tuolloin 6 poikasta. Poikasten iät vaihtelivat varsin paljon samanakin päivänä tavattujen poikueiden välillä, mikä viitanee siihen, että monet

pesinnät tuhoutuivat, minkä jälkeen naaras muni uuden pesyeen. Ensimmäinen poikue nähtiin jo 15.5.

HEINÄTAVI

Voimakkaasti taantunut ja vaarantuneeksi luokiteltu heinätavi ei pesinyt lidesjärvellä vuosina 2006, 2011 ja 2016. Heinätavi on rehevien lintujärvien harvalukuinen laji, ja lidesjärven itäpää vaikuttaa sille sopivalta pesimäympäristöltä. Piste- ja poikuelaskennoissa lajia ei nähty, mutta Tiiraan on merkitty 13.4. tehty havainto parista lintutornin edustalla. Lisäksi 23.5. nähtiin yksi koiras taviparvessa. Myös elokuun puolivälistä on kaksi havaintoa yksinäisistä linnuista järven etelärannalla. Vaikuttaa kuitenkin siltä, ettei heinätavi pesinyt lidesjärvellä myöskään vuonna 2021.



Kartta 2. Lauujoutsenen pesä, silkkiuikun reviiit, punasotkaparin havaintopaikka 30.4. ja tukkasotkaparin havaintopaikka 15.5.

LAPASORSA

Tehdyissä laskennoissa ei tavattu lainkaan lapasorsia, mutta Tiiraan on merkitty muutamia havaintoja lapasorsaparista huhti-toukokuun vaihteesta (havainnot 22.4., 5.5. ja 12.5.). Koiraslapasorsa nähtiin paikallisena vielä 18.5., mutta seuraavat havainnot ovat vasta elokuulta. Poikueista ei ole vuodelta 2021 Tiiraan kirjattuja havaintoja. Arvio vuoden 2021 parimäärästä on 1 pari. lidesjärvellä on pesinyt 2000-luvulla vuosittain yleensä 2 lapasorsaparia. Pesinnät ovat sijoittuneet järven rehevään itäpäähän ja siellä olleeseen naurulokkikoloniaan. Vuonna 2021 naurulokit olivat siirtyneet pesimään järvelle rakennetulle pesälautalle.

PUNASOTKA

Erittäin voimakkaasti taantunut ja äärimmäisen uhanalaiseksi luokiteltu punasotka vaikuttaa vähentyneen lidesjärvelläkin. Vuonna 2016 järvellä pesi 3 paria, mutta vuonna 2021 enää yksi pari. Tosin parimäärä on 2000-luvullakin vaihdellut yhdestä kahteen. Tehdyissä laskennoissa tavattiin yksi pari järven länsiosassa. Tiiraan on merkitty 6.6. lintutornista tehty havainto poikueesta, jossa oli 3 poikasta ja 9.6. niin ikään lintutornista nähtiin poikue, jossa oli enää 2 poikasta. Poikueet ilmeisesti tuhoutuivat, sillä heinäkuun poikuelaskennoissa ei nähty lainkaan punasotkia ja Tiiraankin on seuraavat, yksittäisiä aikuisia lintuja koskevat, havainnot merkitty vasta elokuulta.

TUKKASOTKA

Voimakkaasti taantunut, erittäin uhanalaiseksi luokiteltu tukkasotka ei pesinyt lidesjärvellä vuosina 2006, 2011 ja 2016. Vuonna 2021 järvellä pesi yksi pari, mutta pesintä ei onnistunut, sillä järvellä ei nähty yhtään poikuetta.

TELKKÄ

Pesivien telkkien määrä näyttää pysyneen lähes samana kuin vuonna 2016. Tuolloin parimääräksi arvioitiin 7 ja nyt 6 paria. Parimäärän arviointi on kuitenkin vaikeaa mm. pitkään jatkuvan muuton vuoksi. Poikueita havaittiin 4, mutta poikasten elossa säilyvyys oli heikko. Heinäkuussa kussakin poikueessa oli vain 1-2 poikasta.

SILKKIUIKKU

Silmälläpidettävä silkkiuikku näyttää runsastuneen lidesjärvellä. Kun 2000 -luvun laskennoissa havaittiin 9-10 pesivää paria, oli pareja nyt 15. Huomattava osuus pesistä tuhoutuu esimerkiksi aallokossa, mutta vuonna 2021 haudonta onnistui kohtuullisen hyvin, sillä heinäkuussa havaittiin 6 poikuetta. Suuri osa poikasista kuitenkin menehtyi, sillä nähdyt poikueet olivat pieniä. Niissä oli vain 1-2 poikasta yhtä 3 poikasen poikuetta lukuun ottamatta.

LUHTAKANA

Luhtakanalla oli reviiri lintutornin edustalla (Tiira). Laji ei ole lidesjärvellä aivan vuosittainen, sillä esimerkiksi vuonna 2016 ei havaittu yhtään yksilöä.

LUHTAHUITTI

lidesjärvellä ei havaittu yhtään luhtahuittia vuonna 2021 kuten ei myöskään vuonna 2016.



Kuva 1. Liejukannalle sopivaa pesimäbiotooppia etelärannan matonpesupaikan eteläpuolella.

LIEJUKANA

Liejukana pesii lidesjärvellä säännöllisesti. Parimäärä on 2000-luvulla vaihdellut kahdesta kolmeen mutta vuonna 2021 järvellä pesi ilmeisesti vain yksi pari etelärannan

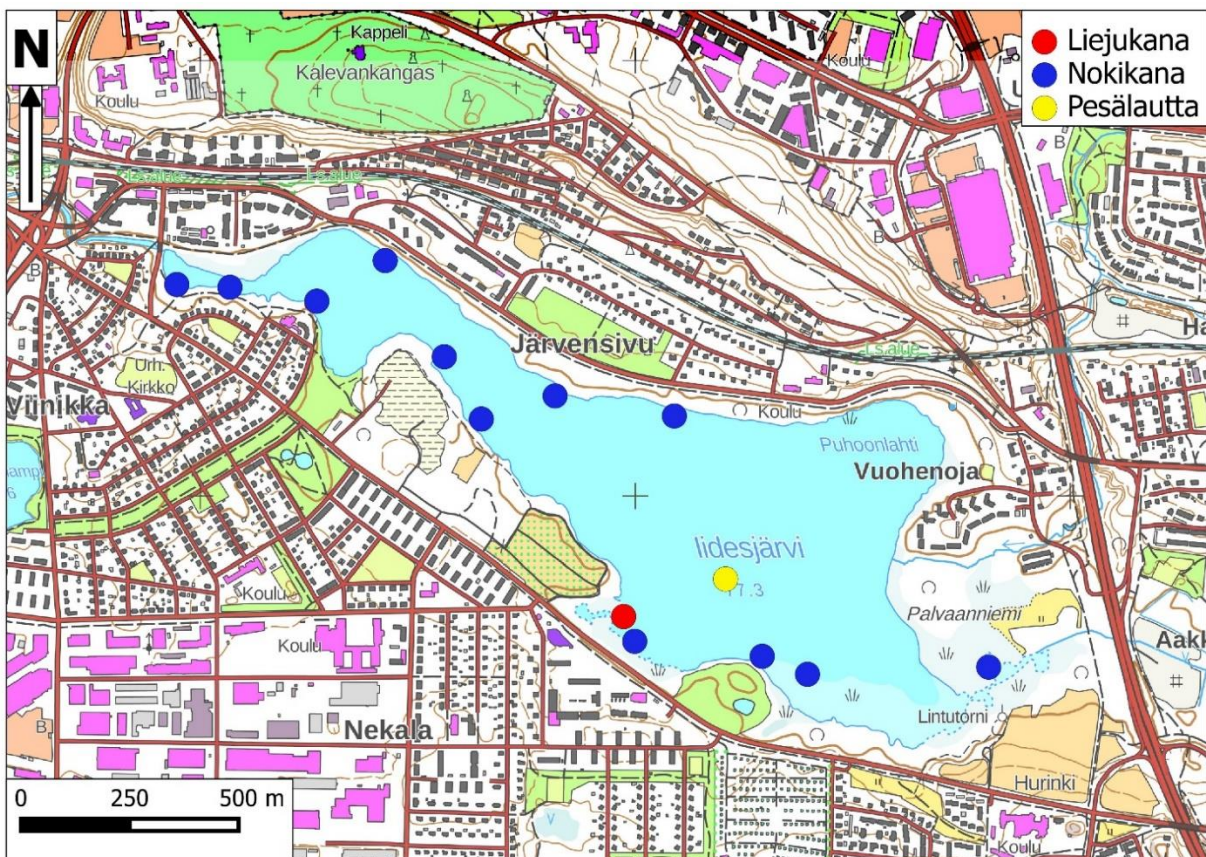
matonpesupaikan eteläpuolella (kuva 1), jossa liejukana on pesinyt monesti aiemminkin. Lintutornin edusta on toinen yleinen pesäpaikka.

NOKIKANA

Suomessa voimakkaasti taantunut ja erittäin uhanalaiseksi luokiteltu nokikana on säilynyt lidesjärven tunnusomaisena pesimälintuna. Parimäärissä on ollut 2000-luvulla suurta vuosittaista vaihtelua, mutta vuonna 2021 järvellä pesi 12 paria (kartta 2). Pesinnät keskittyvät järven rehevimmille rannoille itä- ja länsipäähän sekä etelärannalle. Ne onnistuivat melko hyvin, sillä heinäkuussa nähtiin 5 poikuetta. Tosin poikasten määrä poikuetta kohti oli heinäkuun puolivälissä enää vain 1-2. Poikueet keskittyivät järven länsipäähän.

TAIVAANVUOHI

Silmälläpidettävä taivaanvuohi on kuulunut joinakin vuosina lidesjärven pesimälinnustoon. Itäpäähän luhdalla on 2000-luvulla soidintanut 0-2 koirasta. Tiiraan on merkitty havaintoja järven itäpäässä soidintavasta koirasta myös vuonna 2021.



Kartta 3. Liejukanan ja nokikanan reviirit sekä pesälautan summittainen sijainti.

RANTASIPI

lidesjärvellä oli vuonna 2021 yksi rantasipin reviiri.

NAURULOKKI

Ketut, supikoirat ja minkin ovat tuhonneet lidesjärvellä säännöllisesti suurimman osan vaarantuneen naurulokin pesinnöistä. Järvelle asennettiin talvella 2020-2021 pesälautta (kartta 2), jotta naurulokkien pesinnät olisivat paremmin turvassa pedoilta. Lokit ottivatkin lautan omakseen, eivätkä pesineet vuonna 2021 muualla lidesjärvellä. Lautalta laskettiin 15.5. 20 hautovaa naurulokkia, mikä on huomattavasti vähemmän kuin mitä järvellä pesi vuonna 2016. Poikastuotto jäi lautasta huolimatta nytkin ilmeisen heikoksi, sillä heinäkuun puolivälissä lautalla oleskeli 6 isoa poikasta, minkä lisäksi muualla järvellä nähtiin 2 poikasta.

RUOKOKERTTUNEN

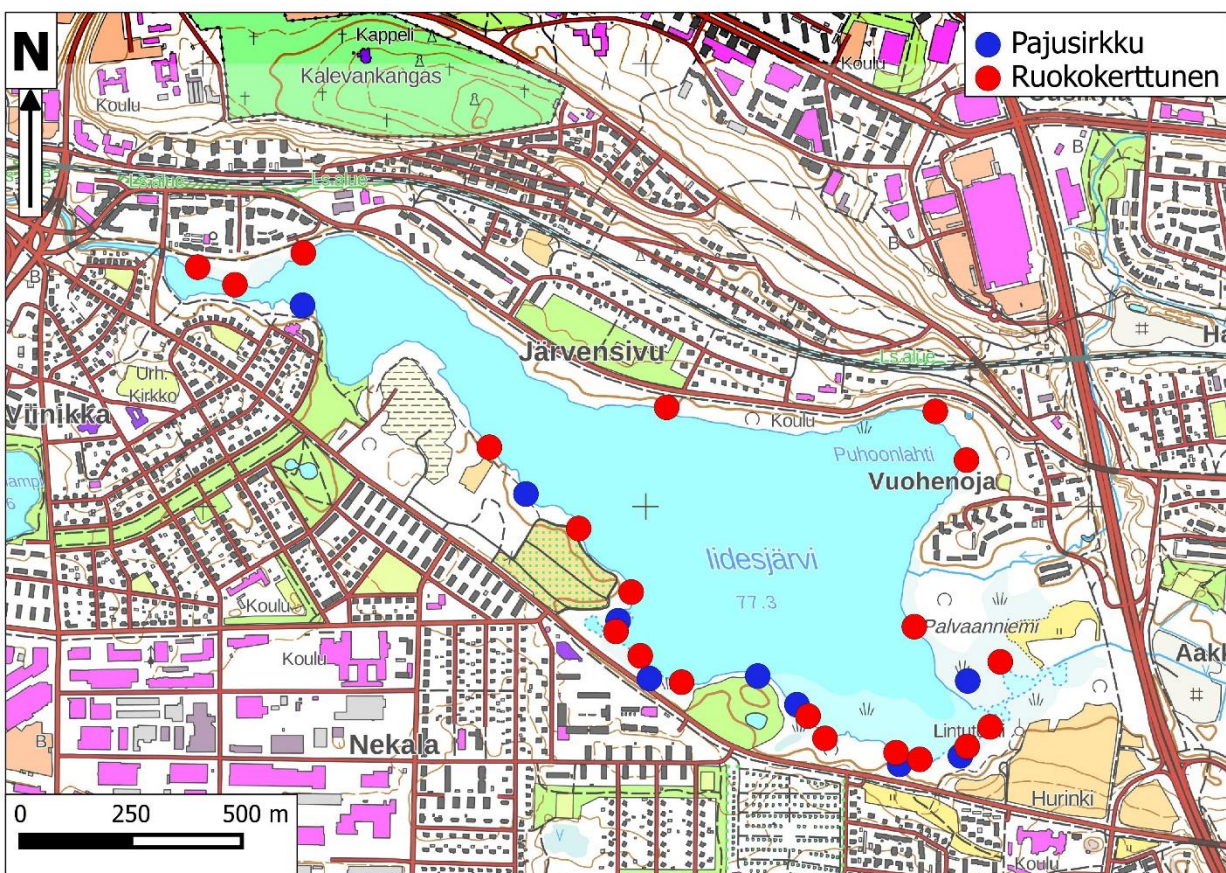
Silmälläpidettävä ruokokerttunen on runsas pesimälintu lidesjärven ruovikoissa, luhdilla ja rantapensaikoissa. Järvellä on pesinyt 2000 -luvulla kymmeniä pareja. Tähän työhön ei sisältynyt yölaulajalaskentoja, minkä lisäksi laskentoja ei tehty ruokokerttusen parhaan laulukauden aikaan. Pistelaskennoissa järveä ei myöskään kierretty kokonaan ympäri, mikä vähensi varsinkin Puhoonlahdella havaittua yksilömäärää. Tiiraan on talletettu 20.5.2021 tehty havainto, jolloin lintutornin edessä havaittiin 4 ja etelärannalla 11 laulavaa koirasta. Tässä työssä paikannettiin 20 reviiriä (kartta 4), mutta reviirien todellinen määrä on varmasti suurempi. Ruokokerttusen parimäärässä ei todennäköisesti ole lidesjärvellä tapahtunut olennaisia muutoksia vuoteen 2016 verrattuna.

RYTIKERTTUNEN

Rytikerttunen on Pirkanmaalla ja myös lidesjärvellä huomattavasti harvalukuisempi kuin ruokokerttunen. Se pesii nimensä mukaisesti ruovikoissa. Vuonna 2021 järvellä oli 5 reviiriä, jotka sijaitsivat Puhoonlahdella, lintutornin lähellä järven itäpäässä ja järven etelärannalla taimistoalueen rannassa sekä multavaraston ja viljelypalstojen välissä. Tähän työhön kuuluvissa laskennoissa havaittiin vain yksi laulava koiras (sisältyy yllä olevaan reviirien lukumäärään). lidesjärvellä on ollut 2000 -luvulla vuosittain 0-5 reviiriä.

PAJUSIRKKU

Vaarantunut pajusirkku pesii ruovikoissa, luhdilla ja rantapensaikoissa. Laskennoissa löydettiin 9 reviiriä (kartta 4), mutta pajusirkun laulukauteen ajoittuvissa pistelaskennoissa järveä ei kierretty kokonaan ympäri. Lähinnä Puhoonlahdella ja Palvaanniemen rannalla mahdollisesti sijainneista revieireistä ei siten ole tietoa. Vuoden 2016 laskennoissa Puhoonlahdella olikin yksi pajusirkun reviiri, mutta muut reviirit sijaitsivat tuolloinkin vuoden 2021 tapaan järven etelärannalla. Kaiken kaikkiaan pajusirkun kanta lidesjärvellä näyttää vakaalta, sillä vuonna järvellä paikannettiin yhteensä 10 reviiriä.



Kartta 4. Laskennoissa havaitut pajusirkun ja ruokokerttusen reviirit.

4. YHTEENVETO

lidesjärvelle asennettiin talvella 2020-2021 pesälautta, jotta naurulokkien pesinnät onnistuisivat paremmin. Aiempina vuosin pienpedot ovat tuhonneet lähes kaikki lokkien pesät. Naurulokit ottivat pesälautan omakseen ja lautalla pesi kuta kuinkin niin runsaasti

naurulokkeja kuin sille mahtuu. Pesimätulos oli kuitenkin yhä melko heikko. Järven rannoilla olisi hyvä pyytää pienpetoja, jotta lokkien ja muiden lintujen pesät säästyisivät paremmin saalistajilta. Järvelle olisi myös hyvä asentaa toinenkin pesälautta.

Järven muussa linnustossa ei ole tapahtunut suuria muutoksia vuoden 2016 laskentaan verrattuna. Punasotka kuuluu edelleen pesimälajistoon, vaikka vuonna 2021 järvellä pesikin vain yksi pari. Nokikanojen ja silkkiuikkujen parimäärät ovat edelleen ilahduttavan suuria ja laulujoutsen on asettunut ilmeisen pysyväksi osaksi lidesjärven pesimälinnustoa.

5. LÄHTEET JA KIRJALLISUUS

Hyvärinen, E., Juslén, A., Kemppainen, E., Uddström, A. & Liukko, U.-M. (toim.) 2019. Suomen lajien uhanalaisuus – Punainen kirja 2019. Ympäristöministeriö & Suomen ympäristökeskus. Helsinki. 704 s.

Rintamäki, P. 2016. Tampereen lidesjärven linnustaselvitys 2016. Pirkanmaan lintutieteellinen yhdistys ry & Tampereen kaupunki, kaupunkiympäristön kehittäminen / ympäristönsuojeluyksikkö. 29 s.

<https://www.luke.fi/tietoa-luonnonvaroista/riista/vesilinnut/vesilintujen-poikuelaskentaohjeet/>

<http://www.luomus.fi/fi/vesilintujen-laskentaohjeet>

LIITE 1. Pistelaskentojen havainnot. ♂♀=pari, ♂=koiras, ♀=naaras.

Laji	30.4.	15.5.
laulujoutsen	1 ♂♀	1 ♂♀
haapana	10 ♂♀, 3 ♂	1 ♂♀, 4 ♂
tavi	4 ♂♀	2 ♂
sinisorsa	2 ♂♀, 14 ♂	1 ♂♀, 19 ♂, 2 poikasta
punasotka	1 ♂♀	
tukkasotka	2 ♂ 1♀	1 ♂♀
telkkä	5 ♂♀, 7 ♀, 1 ♂	2 ♂♀, 5 ♂, 7 ♀, 6 ♀ 1 ♂
isokoskelo	1 ♀	
silkkiuikku	13 ♂♀, 2 yksinäistä lintua	2 hautovaa, 12 ♂♀, 1 yksinäinen
nokikana	18 aikuista	2 hautovaa, 15 muuta aikuista
rantasipi	1 aikuinen	
kalatiira	1 aikuinen	
naurulokki	19 aikuista	20 hautovaa, 19 muuta aikuista
kalalokki	1 aikuinen	
selkälokki	1 aikuinen	
harmaalokki	1 aikuinen	
ruokokerttunen		15 ♂
pajusirkku	7 ♂	4 ♂, 1 muu aikuinen

LIITE 2. Poikuelaskennoissa havaitut vesilintupoikueet. ad=aikuinen, pm=poikanen,
♀=aikuinen naaraslintu

Laji	3.7.	14.7.
laulujoutsen	2 ad ja 1 pm	2 ad ja 1 pm
haapana	1 varoiteleva ♀	1 ♀ ja 2 pm + 1 ♀ ja 6 pm
tavi		1 ♀ ja 2 pm
sinisorsa	1 ♀ ja 3 pm + 1 ♀ ja 6 pm + 1 ♀ ja 5 pm + 1 ♀ ja 1 l pm	1 ♀ ja 5 pm + 1 ♀ ja 2 pm + 1 ♀ ja 5 pm + 1 ♀ ja 2 pm + 1 ♀ ja 6 pm + 1 ♀ ja 3 pm + 1 ♀ ja 3 pm
telkkä	1 pm + 1 ♀ ja 2 pm + 1 ♀ ja 2 pm + 1 ♀ ja 1 pm	2 pm + 1 ♀ ja 2 pm + 1 pm + 1 pm
silkkiuikku	2 ad ja 1 pm + 2 ad ja 1 pm + 2 ad ja 1 pm + 1 ad ja 1 pm + 2 ad ja 1 pm + 2 ad ja 3 pm	2 ad ja 1 pm + 2 ad ja 2 pm + 2 ad ja 2 pm + 2 ad ja 1 pm + 2 ad ja 2 pm + 2 ad ja 3 pm + 2 ad ja 2 pm
nokikana	1 ad ja 2 pm + 2 ad ja 3 pm + 2 ad ja 1 pm	2 ad ja 1 pm + 2 ad ja 1 pm + 1 pm + 2 ad ja 2 pm + 2 ad ja 1 pm + 1 ad ja 1 pm