

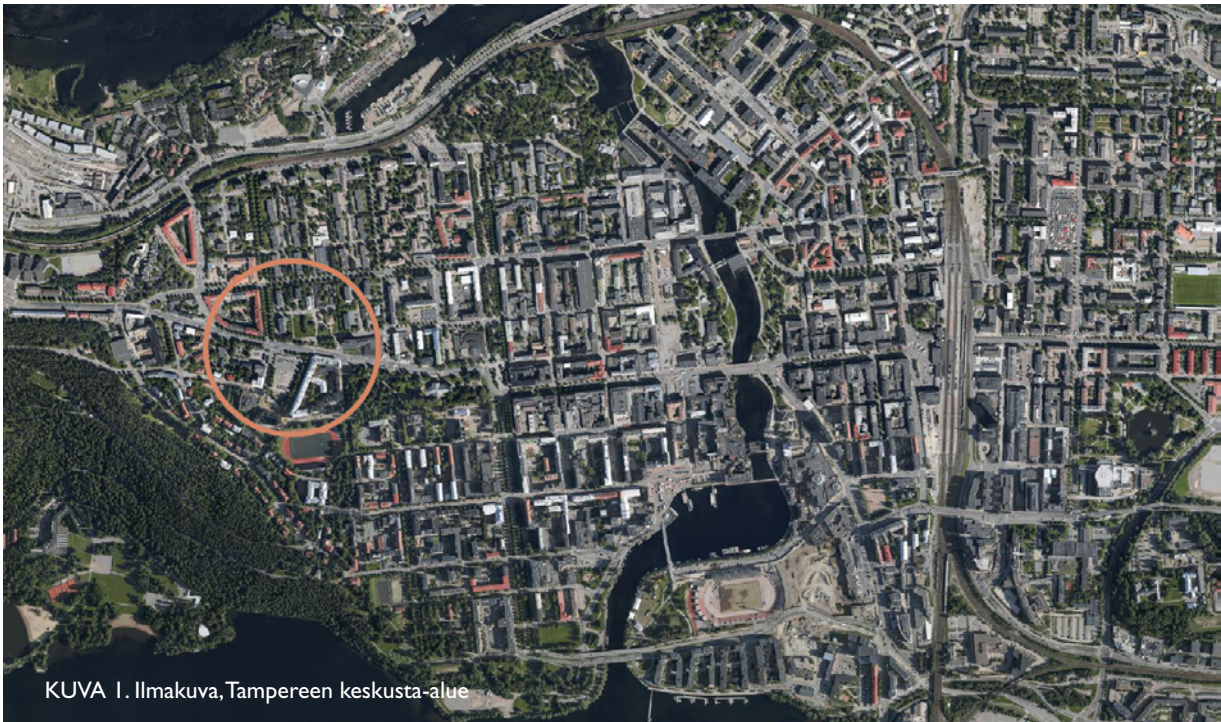


**TAMPEREEN TAIDEMUSEON ALUEEN
SEKÄ PYYNIKINTORIN
YLEINEN KANSAINVÄLINEN SUUNNITTELUKILPAILU
15.12.2016–15.03.2017**

KILPAILUOHJELMA

SISÄLLYSLUETTELO

I.KILPAILUKUTSU	3
1.1 KILPAILUN JÄRJESTÄJÄ, LUONNE JA TARKOITUS	3
1.2 OSALLISTUMISOIKEUS	3
1.3 PALKINNOT JA LUNASTUKSET	4
1.4 TUOMARISTO	4
1.5 KILPILUOHJELMAN SÄÄNNÖT JA HYVÄKSYMINEN	5
1.6 KILPILUASIAKIRJOJEN LUOVUTUS	5
1.7 KILPILUAIKA	5
2. KILPAILUTEKNISET TIEDOT	6
2.1 OHJELMA-ASIAKIRJAT	6
2.2 KILPILUA KOSKEVAT KYSYMYKSET	6
2.3 KILPAILUN RATKEAMINEN, TULOKSEN JULKISTAMINEN JA NÄYTTÄLLEPANO	6
2.4 JATKOTOIMENPITEET KILPAILUN SEURAUKSENA	7
2.5 KILPILUEHDOTUSTEN KÄYTTÖOIKEUS	7
2.6 KILPILUEHDOTUSTEN PALAUTUS	7
2.7 KILPILUEHDOTUSTEN VAKUUTTAMINEN	7
2.8 KILPILUKIELI	7
3. KILPAILUTEHTÄVÄ	8
3.1 KILPILUTEHTÄVÄN TAUSTA	8
3.2 KILPILUALUE	9
3.2.1 Sijainti ja raja	9
3.2.2 Kaavasuunnittelutilanne	9
3.2.3 Maanomistus	10
3.2.4 Pyykintorin ympäristön rakennushistoria	11
3.2.5 Pyykintorin ympäristön rakennuskanta, arvot ja inventointitieto	12
3.2.6 Nykyisen museon rakennukset	14
3.2.7 Viheralueet ja viherympäristö	16
3.2.8 Liikenne	17
3.2.9 Maaperä ja perustamisolosuhteet	18
3.2.10 Kunnallistekniikka	18
4. SUUNNITTELUOHJEET	19
4.1 KILPAILUN TAVOITTEET	19
4.1.1 Yleisiä ohjeita	19
4.1.2 Toteutus aikataulu ja kustannukset	19
4.2 TAIDEMUSEON LAAJENNUKSEN SUUNNITTELU	20
4.2.1 Tampereen taidemuseon toiminta	20
4.2.2 Toiminnalliset tavoitteet	21
4.2.3 Huonetoimintaohjelma ja laajuus	23
4.2.4 Tekniset tavoitteet	23
4.3 ALUESUUNNITTELU	24
4.3.1 Alueen yleiset toiminnalliset tavoitteet	24
4.3.2 Pyykintorin, Heinätorin ja Heinäpuiston ideasuunnitteluohjeet	24
4.3.3 Taidemuseota ympäröivän alueen ideasuunnitteluohjeet	27
4.3.4 Liikenteelliset tavoitteet	29
4.4 EHDOTUSTEN ARVOSTELUPERIAATTEET	31
5. EHDOTUSTEN LAADINTAOHJEET	32
5.1 VAADITTAVAT ASIAKIRJAT	32
5.2 ESITYSTAPA	34
5.3 KILPILUSALAISUUS	34
5.4 KILPILUEHDOTUSTEN SISÄÄNJÄTTÖ	34



KUVA 1. Ilmakuva, Tampereen keskusta-alue

I. KILPAILUKUTSU

I.1 KILPAILUN JÄRJESTÄJÄ, LUONNE JA TARKOITUS

Tampereen kaupunki järjestää Tampereen taidemuseon laajentamisen suunnittelusta sekä Pyyrikintorin ja museota ympäröivän alueen kehittämisestä ja täydentämisestä yksivaiheisen yleisen kansainvälisen kilpailun.

Kilpailun tarkoituksena on löytää Tampereen taidemuseon laajennuksen toteuttamiseksi arkkitehtonisesti korkeatasoinen ratkaisu, jossa esteettiset, toiminnalliset ja teknis-taloudelliset sekä kestävän kehityksen tavoitteet on ratkaistu tasapainoisesti.

Kilpailulla halutaan kehittää museon tilallisia lähtökohtia ja koota eri toimipisteisiin hajautettua museotointa yhteen sekä kohottaa museon vetovoimaa ja tunnettuutta paitsi taidekokoelmien myös vaikuttavan arkkitehtuurin kautta.

Kilpailussa haetaan myös kaupunkikuvallisia ja toiminnallisia ideoita Pyyrikintorin alueen kehittämiseksi ja täydentämiseksi korkeatasoisena ja elinvoimaisena julkisena kaupunkitilana. Suunnittelun tavoitteena on kohentaa torin yleisilme järjestämällä uudelleen torialueiden toiminnat. Keskeisenä lähtökohtana on pysäköintipaikkojen sijoittaminen maanalaiseen pysäköintilaitokseen Pyyrikintorin alle.

Suunnittelun lähtökohtana on, että kilpailualueelle tulee sijoittaa ympäristöön sopivaa asuin-, liike ja toimistotilaa. Tavoitteena on mahdollisimman kustannusneutraali ratkaisu. Museon rakentamisen kustannuksia on tarkoitus kattaa kaavoitettavan rakennusoikeuden myynnillä.

Kilpailulla haetaan kokonaisuutena kaupunkirakenteellisia ja rakennustaiteellisia arvoja kunnioittavaa, korkeatasoista ja vaikuttavaa arkkitehtuuria sekä kaupunkitilaa, jossa myös liikenteelliset ja tekniset tekijät on huomioitu ja ratkaistu ansiokkaasti.

I.2 OSALLISTUMISOIKEUS

Kilpailu on yleinen kansainvälinen suunnittelukilpailu. Osallistujilta edellytetään, että vähintään yhdellä kilpailuehdotuksen tekijöistä on oltava oikeus harjoittaa arkkitehdin ammattia omassa maassaan. Kilpailun tuomariston jäsenet ja sihteeri sekä näiden yhtiökumppanit ovat esteellisiä osallistumaan kilpailuun.

Kilpailu on Suomen hankintalain mukainen suunnittelukilpailu. Kilpailusta on julkaistu hankintailmoitus EU:n TED-verkkosivuilla osoitteessa <http://ted.europa.eu>.

I.3 PALKINNOT JA LUNASTUKSET

Palkintoina jaetaan yhteensä 175 000 euroa seuraavasti:

- I palkinto 70 000 euroa
 - II palkinto 45 000 euroa
 - III palkinto 30 000 euroa
- sekä kaksi lunastusta, kumpikin 15 000 euroa
Summille on haettu verovapautta.

Tuomaristo valitsee palkittavat ja lunastettavat ehdotukset. Mikäli tuomaristo ei pääse yksimielisyyteen, kilpailu ratkaistaan äänestämällä, jolloin kullakin tuomariston jäsenellä on yksi ääni. Tuomaristo voi yksimielisellä päätöksellä jakaa palkintoihin varatun summan toisinkin Suomen Arkkitehtiliiton kilpailusääntöjen edellyttämällä tavalla. Lisäksi tuomaristo voi halutessaan jakaa kunniamainintoja.

Kilpailun järjestäjä voi halutessaan lunastaa edellisten lisäksi useampiakin ehdotuksia. Suomen Arkkitehtiliitto (SAFA) perii kilpailusääntöjensä mukaan 7 % palkinnoista ja lunastuksista. Palkinnot jaetaan SAFA:n kautta.

I.4 TUOMARISTO

Tuomaristoon kuuluvat kilpailun järjestäjän nimeäminä:

- Pekka Salmi apulaispormestari
- Anna-Kaisa Heinämäki apulaispormestari
- Annikki Järvinen Tampereen taideyhdistys ry, professori, emerita
- Ranja Hautamäki johtava erikoissuunnittelija, maisema-arkkitehti, TkT MARK
- Taru Hurme suunnittelujohtaja, arkkitehti SAFA
- Sakari Leinonen hankepäällikkö, arkkitehti SAFA
- Outi Leppänen hankearkkitehti, arkkitehti SAFA
- Taina Myllyharju museonjohtaja
- Lauri Savisaari tilaajapäällikkö

Suomen Arkkitehtiliiton nimeäminä:

- Henna Helander arkkitehti SAFA
- Ville Hara arkkitehti SAFA

Tuomaristo tulee kuulemaan seuraavia asiantuntijoita:

- Toimi Jaatinen tuotantojohtaja
- Juha-Pekka Häyrynen joukkoliikenteen suunnittelupäällikkö
- Elina Karppinen asemakaavapäällikkö
- Jori Lehtikangas geotekniikkainsinööri
- Heli Toukonieni tonttipäällikkö
- Ari Vandell suunnittelupäällikkö

Tuomaristo voi lisäksi kuulla muita tarpeelliseksi katsomiaan asiantuntijoita. Asiantuntijat voivat osallistua tuomariston kokouksiin.

Asiantuntijat ja tuomariston sihteeri eivät osallistu päätöksentekoon, eikä heillä ole oikeutta osallistua kilpailuun.

Kilpailun teknisestä toteutuksesta ja sihteeritehtävistä vastaa arkkitehti SAFA Pekka Koli, e-mail: taidemuseonalue@tilatakomo.fi.

I.5 KILPILUOHJELMAN SÄÄNNÖT JA HYVÄKSYMINEN

Kilpailussa noudatetaan Suomen Arkkitehtiliiton (SAFA) kilpailusääntöjä sekä ACE:n suunnittelukilpailuihin liittyvää suositusta (www.safa.fi). Kilpailuohjelma liitteineen on järjestäjän, tuomariston ja Suomen Arkkitehtiliiton kilpailutoimikunnan hyväksymä.

I.6 KILPILUASIAKIRJOJEN LUOVUTUS

Kilpailuohjelma on maksuton. Ohjelma sekä liiteasiakirjat ovat ladattavissa kilpailun verkkosivulta www.tampere.fi/taidemuseonalue.

Ohjelman voi myös noutaa tai tilata osoitteista:

Suomen Arkkitehtiliitto	tai	Tampereen kaupunki, Asiakaspalvelu
Runeberginkatu 5		Palvelupiste Frenckell
FIN-00100 Helsinki		Frenckellinaukio 2 B
Puh. +358 (0)9 584 448		FIN-33100 Tampere
E-mail: kilpailut@safa.fi		E-mail: palvelupiste.frenckell@tampere.fi

Kilpailun verkkosivujen välityksellä jaetaan myös kaikki muu kilpailuun liittyvä tieto 15.12.2016 alkaen.

I.7 KILPILUAIKA

Kilpailu alkaa 15.12.2016 ja päättyy 15.03.2017. Lista kilpailuun jätettyjen ehdotusten nimimerkeistä julkaistaan kilpailun verkkosivuilla.

Kilpailun järjestäjä pyytää valitsemistaan 5-15 kilpailuehdotuksesta pienoismallin ehdotusten tekijöiltä. Pienoismallit tilataan toukokuun 2017 aikana ja niiden osalta aikataulu ilmoitetaan tekijöille erikseen. Pienoismallit lunastetaan ja niistä suoritetaan erillinen korvaus.



KUVA 2.



KUVA 3.

2. KILPAILUTEKNISET TIEDOT

2.1 OHJELMA-ASIAKIRJAT

Kilpailun ohjelma-asiakirjoihin sisältyvät tämä kilpailuohjelma sekä muu liitemateriaali, joka on ladattavissa kokonaisuudessaan kilpailun verkkosivuilta www.tampere.fi/taidemuseonalue. Mikäli kilpailumateriaalissa on ristiriitoja, ovat kilpailuohjelman tiedot ensisijaisia. Liitemateriaaliin sisältyvät seuraavat asiakirjat:

1. Kilpailualueen pohjakartta (pdf / dwg), jossa kilpailualueen rajaus
2. Kaupunkimalli 3D (dwg)
3. Nykyisten museorakennusten piirustukset (pdf)
4. Tampereen taidemuseon huonetoimintaohjelma (pdf)
5. Rakentamisen tilastotietolomake (Excel)
6. Nykytilan johto- ja kaapelikartta (pdf)
7. Osayleiskaava (pdf)
8. Ilmakuvia kilpailualueelta (jpg / tiff / pdf)
9. Valokuvia kilpailualueelta (jpg)
10. Liikennesuunnittelun lähtökohtia (pdf)
11. Pyynikintorin ympäristön rakennetun kulttuuriympäristön inventointi (pdf)
12. Taidemuseo ja Pyynikintorin alue – Maisemasuunnittelun lähtökohdat (pdf)
13. Tampereen taidemuseon rakennushistoriaselvitys (pdf)

2.2 KILPAILUA KOSKEVAT KYSYMYKSET

Kilpailijoilla on oikeus pyytää ohjelmaa koskevia selvityksiä tai lisätietoja. Kysymykset on tehtävä kirjallisesti, nimimerkillä, suomen tai englannin kielellä. Viitteeksi on merkittävä "tamu". Kysymykset toimitetaan siten, että ne ovat perillä 18.01.2017 mennessä postitse tai sähköpostitse tuomariston sihteerille osoitteeseen:

Tilatakomo Oy / Pekka Koli
Pyhäjärvenkatu 6, 33200 Tampere, Finland.
E-mail: taidemuseonalue@tilatakomo.fi

Kysymykset ja tuomariston niihin antamat vastaukset julkaistaan kilpailun verkkosivuilla www.tampere.fi/taidemuseonalue 30.01.2017 mennessä.

Kilpailun järjestäjä on varautunut esittelemään nykyisen museorakennuksen suomeksi ja englanniksi tiistaina 3.1.2017 alkaen klo 11.30, ilmoittautuminen Tampereen taidemuseolle viimeistään 29.12.2016 puh. +358 3 5656 6577 tai tamu@tampere.fi.

2.3 KILPAILUN RATKEAMINEN, TULOKSEN JULKISTAMINEN JA NÄYTTEILLEPANO

Kilpailu pyritään ratkaisemaan elokuussa 2017. Kilpailun ratkaisusta annetaan välittömästi tieto kaikille palkittujen ja lunastettujen ehdotusten tekijöille luottamuksellisesti ja julkistamistilaisuudessa tiedotusvälineille. Kilpailun tulos julkaistaan ainakin kilpailun verkkosivuilla, Suomen Arkkitehtiiton Arkkitehti uutisissa ja verkkosivuilla (www.safa.fi) sekä Arkkitehti-lehden kilpailuliitteessä.

Kilpailun ratkettua tuomariston pöytäkirja julkaistaan kilpailun verkkosivuilla. Kaikki kilpailuehdotukset ja pöytäkirja asetetaan näytteille kilpailun ja SAFA:n verkkosivuilla myöhemmin ilmoitettavalla tavalla. Kaikki kilpailuehdotukset ja pöytäkirja asetetaan näytteille Tampereella myöhemmin ilmoitettavana ajankohtana ja ilmoitettavassa paikassa.

Ennen kilpailun ratkeamista kilpailun järjestäjä pitää yleisötilaisuuden, jossa esitellään anonymisti tuomariston valitseminen 5-15 kilpailuehdotuksen aineistot. Nämä aineistot esitellään myös kilpailun verkkosivuilla, jossa niitä voi kommentoida.

Yleisötilaisuuden aika ja paikka ilmoitetaan kilpailun verkkosivuilla.

Tuomaristo voi hyödyntää tilaisuudesta saamansa palautteen arvostelussaan.

2.4 JATKOTOIMENPITEET KILPAILUN SEURAUKSENA

Tuomaristo tekee suosituksen jatkotoimenpiteistä kilpailun tuloksen perusteella.

Museorakennus:

Kilpailun tuomaristo antaa suosituksen Tampereen kaupungin hallitukselle kilpailun tuloksen pohjalta. Tarkoitus on, että museosuunnittelutyö annetaan voittaneen ehdotuksen tekijälle / tekijöille.

Mikäli työn toteutus annetaan ulkomaiselle yritykselle, tulee tämän osoittaa yhteistyökumppaniksi järjestäjän hyväksymä suomalaisen pääsuunnittelijapätevyyden omaava henkilö.

Pyynikintorin ja ympäristön suunnittelu:

Tampereen kaupunki voi tilata jatkosuunnittelun kilpailun voittaneen tai voittaneiden ehdotusten tekijöiltä.

Kilpailualueelle kilpailuehdotuksissa esitettyä muuta täydennysrakentamisen suunnittelua tullaan käyttämään asemakaavoituksen pohjana. Rakentaminen toteutetaan erillisinä hankkeina tontinluovutuskilpailuilla.

Ennen mahdollista jatkotyötä on kilpailijan tai ryhmittymän osoitettava hankintayksikölle taloudellista ja rahoituskellista tilannetta, teknistä suorituskyykyä ja ammatillista pätevyyttä koskevien vaatimusten sekä lakisääteisistä velvoitteista huolehtimisen täytyminen.

2.5 KILPAILUEHDOTUSTEN KÄYTTÖOIKEUS

Kilpailun järjestäjällä on omistusoikeus palkittuihin ja lunastettuihin kilpailuehdotuksiin tekijänoikeuden jäädessä ehdotuksen tekijälle. Järjestäjällä on oikeus käyttää hyväkseen palkittujen ja lunastettujen ehdotusten aiheita ja ajatuksia tekijänoikeuslain mukaisesti. Tampereen kaupunki varaa itselle oikeuden käyttää ja julkaista palkittujen ja lunastettujen töiden materiaalia korvauksetta. Kilpailun järjestäjällä ja Suomen Arkkitehtiliitolla on oikeus käyttää kilpailuehdotusten aineistoa tutkimus- ja julkaisukäyttöön ilman eri korvausta.

2.6 KILPAILUEHDOTUSTEN PALAUTUS

Kilpailuplansseja ja usb-muistitikkuja ei palauteta. Palkitsemattomat ja lunastamattomat ehdotukset (planssit) ovat noudettavissa kilpailun järjestäjältä kahden viikon kuluessa kilpailun näyttelyn päättymisen jälkeen. Näytelyaikataulu selviää kilpailun tuloksen julkistamisen yhteydessä. Tarkemmat ohjeet noutopaikasta ja -ajasta annetaan kilpailun päätyttyä kilpailun verkkosivuilla. Kilpailun järjestäjä on oikeutettu hävittämään ehdotukset, ellei kilpailija nouda ehdotustaan tänä aikana.

2.7 KILPAILUEHDOTUSTEN VAKUUTTAMINEN

Kilpailijoiden lähettämää kilpailuaineistoa ei vakuuteta.

2.8 KILPAILUKIELI

Ehdotukset on laadittava suomen tai englannin kielellä. Mikäli kilpailuohjelman eri kielisissä versioissa on tulkinta- tai muita eroja, noudatetaan suomenkielisen kilpailuohjelman sanamuotoa.



KUVA 4. Kilpailualueen viistoilmakuva

3. KILPAILUTEHTÄVÄ

3.1 KILPAILUTEHTÄVÄN TAUSTA

Tampereen kaupunki järjestää arkkitehtikilpailun Tampereen taidemuseon kehittämisestä ja tarvittavan lisärakentamisen toteuttamisesta museon nykyisellä tontilla. Hanke pohjautuu Tampereen kaupunkistrategiaan 2014-2017, jonka yhtenä tavoitteena on museoiden vetovoimaisuuden lisääminen. Taidemuseoiden vahvuuksia tuetaan ja niiden tilaratkaisuilla mahdollistetaan toiminnan kehittäminen.

Kilpailuun on ollut perusteltua liittää myös ideasuunnitelman laatiminen Pyyrikintorin sekä museota ympäröivän alueen kehittämisestä julkisena kaupunkitilana. Taidemuseon ja Amurin työläismuseokorttelin aluetta ja Pyyrikintoria kehitetään kulttuuri- ja tapahtumakeskittymänä. Tulevaisuudessa alueen halki kulkee urbaani virkistysreitti Särkänniemestä Pyyrikille. Kilpailu-alueelle tulee sijoittaa myös muuta lisärakentamista. Asuinrakentamisen tarve liittyy tavoitteelliseen kaupunkirakenteen täydennys- ja tiivistämistarpeeseen. Keskusta-alueelle on tavoitteena rakentaa asuntoja 15 000 uudelle asukkaalle vuoteen 2030 mennessä. Eri toimintoja kokoamalla pyritään myös mahdollisimman hyvään kustannusneutraaliuteen.

Kaupunginvaltuusto teki marraskuussa 2016 päätöksen raitiotien rakentamisesta Tampereelle. Ensimmäisessä vaiheessa vuosina 2017-2021 rakennetaan kaksiraiteiset radat Pyyrikintorilta itään Hervantaan ja Tampereen yliopistolliselle keskussairaalalle. Toisessa vaiheessa vuodesta 2021 alkaen rakennetaan yhteys Pyyrikintorilta länteen Lentävänniemeeseen.

Pormestari Anna-Kaisa Iksen päätöksellä Tampereen taidemuseon ja sen lähiympäristön kehittämiseen asetettiin apulaispormestari Pekka Salmen johtama ohjausryhmä. Ryhmän tehtävänä oli käynnistää hankkeen suunnittelu ideakilpailulla, arvioida kehittämisen edellytykset, ohjata tulevaa suunnittelua sekä mahdollista hankkeen toteuttamista.



Kuva 5. Kilpailualue ja ohjeelliset taidemuseon ja Pyynikintorin aluerajaukset

3.2 KILPAILUALUE

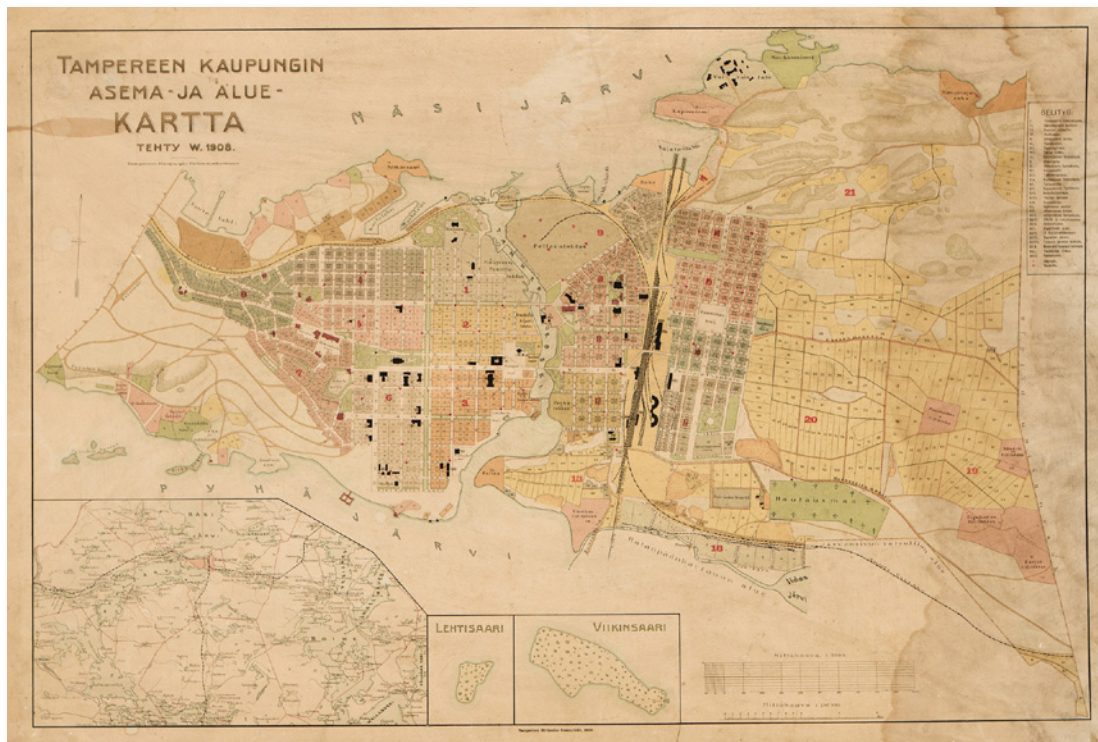
3.2.1 Sijainti ja rajaus

Kilpailualue sijaitsee Tampereen kaupungin keskusta-alueen tuntumassa Amurin ja Pyynikinrinteen kaupunginosissa alueella, jonka varsinaisen kilpailualueen muodostaa liiteasiakirjoissa rajattu alue. Suunniteltava kokonaisuus on pinta-alaltaan 5,4 ha. Etäisyys kaupungin keskustasta Keskustoriilta on n. 1 km länteen. Kilpailualueen halkaisee vilkasliikenteinen pääkokoojakatu Pirkankatu. Kilpailualueella sen eteläpuolella sijaitsee Pyynikintori, Heinätori ja Heinäpuisto ja pohjoispuolella taidemuseon alue, johon kuuluu lisäksi kaksi puistoa: Taidemuseonpuisto ja Kelloplaani.

Pyynikintoria rajaavat 1900-luvun alussa rakennetut asuinkerrostalot, lukiorakennus sekä nykyisin ravintolana toimiva entinen vaakahuone. Asuinrakennusten katutaso kerroksissa sijaitsee palvelu- ja liiketiloja. Taidemuseorakennuksen tonttia rajaavat pääosin asuinkerrostalot sekä pohjoispuolella matala puurakennuksista muodostuva työläismuseokortteli.

3.2.2 Kaava- ja suunnittelutilanne

Kaupunginhallitus hyväksyi Tampereen keskustan kehittämissuunnitelman 2.11.2015. Siinä Pyynikintorin ympäristön suunnittelun linjauksina ovat alueen julkisten palveluiden ja kaupunkiympäristön kehittäminen. Taidemuseon ja Amurin museokorttelin aluetta kehitetään kulttuuri- ja tapahtumakeskittymänä ja Pyynikintoria laadukkaana julkisena ulkotilana. Raitiotien toteutuessa korostuu Pyynikintorin merkitys bussi- ja raitiotieliikenteen pääte- ja liityntäpysäkinä.



KUVA 6. Ote Lars Sonckin asemakartasta vuodelta 1908. Pyynikintorin yhteyteen on merkitty kolme julkista rakennusta: vanha vaakahuone, tuleva lyseo ja toteutumaton lääninhallitus.

Maakuntakaava

Pirkanmaan maakuntakaavan 2040 ehdotus on hyväksytty 14.3.2016. Ehdotuksessa kilpailualue on osoitettu keskustatoimintojen alueeksi (C). Alue kuuluu myös kaupunkiseudun keskusakselin kehittämissuunnitelmaan (kk-1), joita koskevia kehittämissuosituksia ovat mm. tiivis ja sekoittunut yhdyskuntarakenne, alueiden saavutettavuuden edistäminen kävelen, pyöräillen ja joukkoliikenteellä sekä korkean ja laadukkaan rakentamisen edistäminen.

Yleiskaava

Keskustan strategisen osayleiskaavan ehdotus on hyväksytty kaupunginvaltuustossa 18.1.2016. Kilpailualueen pohjoisosassa on merkitty hallinnon ja palvelujen alueeksi. Pyynikintori on torialuetta, jota kehitetään viihtyisänä, laadukkaana ja aktiivisena julkisena tilana kulttuurihistorialliset arvot huomioiden. Torin maantason alapuolelle voidaan sijoittaa liiketiloja ja pysäköintiä. Alue on asuntovaltaisen täydennysrakentamisen vyöhykettä. Alueella on pohjois-etelä suuntainen kehitettävä viher- ja virkistysvyöhyke, jolla on kehitettävä viher- ja virkistyspalveluiden laatua ja jatkuvuutta siten, että Pyynikin saavutettavuus keskustasta sekä yhteydet järveltä järvelle paranevat. Vyöhykettä tulee kehittää kaupungin viihtyisyys- ja vetovoimatekijänä sekä tärkeänä kaupunkimaisen osana. Pirkankatu joukkoliikenteen laatuikävä, jonka varteen sijoitetaan merkittävästi henkilöliikennettä aiheuttavaa maankäyttöä, erityisesti asumisen sijoittumista tuetaan.

Valmisteilla olevan Tampereen kantakaupungin yleiskaavan 2040 tavoitteet hyväksyttiin kaupunginvaltuustossa 9.11.2015. Kaupungin asukasmäärän kasvu edellyttää mm. maankäytön sekä palvelu- ja liikenneverkon uudelleen jäsentämistä ja tiivistämistä. Keskustaan tavoitellaan täydennysrakentamista niin asumisen, palvelujen kuin työpaikkojenkin osalta. Keskustan saavutettavuutta kaikilla kulkuneuvoilla edistetään.

Asemakaava

Kilpailualueen tarkemman tason maankäytön suunnitelmat laaditaan keskustan osayleiskaavan pohjalta ja kaavojen laatimisessa on tarkoitus hyödyntää tämän kilpailun tuloksia. Kilpailualueen tällä hetkellä voimassa olevia asemakaavoja ei ole tarpeen huomioida kilpailuehdotuksia laadittaessa. Alueen ajantasa-aseleiskaavat ovat nähtävissä osoitteessa www.paikatietoikkuna.fi.

3.2.3 Maanomistus

Rajattu kilpailualue sijaitsee kokonaisuudessaan Tampereen kaupungin omistamalla maa-alueella. Kilpailualueella ympäröivät tontit ovat pääosin yksityisessä omistuksessa.



KUVA 7. Pyynikintorin ympäristöä 1900-luvun alussa.

3.2.4 Pyynikintorin ympäristön rakennushistoria

Katso myös liite I I: Pyynikintorin ympäristön rakennetun kulttuuriympäristön inventointi.

Pyynikin kaupunginosan kohdalla oli keskiajalta lähtien Tammerkosken kylän yhteisiä niittyaita ja metsää. Tammerkoskelta länteen, Pispalan harjua pitkin kohti Pohjois-Pirkkalaa ja edelleen Vaasaa ja Turkuja kulki maantie, jonka reittiä nykyinen Pirkankatu mukailee. Tampereen kaupungin perustamisen (1779) jälkeen yhteismaiden ja kaavoitettujen kaupunkitonttien väliin perustettiin viljelyspalstoja kaupunkilaisten käyttöön. Tulevan tori-aukean kohdalla oli Plassiksi kutsuttu markkinapaikka, jossa käytiin mm. hevos- ja muuta eläinkauppaa. Heinätorilla myytiin heiniä ja halkoja. Plassilla järjestettiin myös huvitilaisuuksia, urheilukilpailuja ja luistelua talvisin. Maantien varressa sijainnut avoin markkinakenttä oli kaupungin läntinen päätepiste ja portti kaupunkiin tulijoille. Plassin alue käsitti nykyisen Pyynikintorin, Heinätorin ja konservatorion tontin sekä uimahallin tontin ja tulevan taidemuseon edustan. Alueen ainoa rakennus oli maantien varressa sijainnut, vuonna 1838 valmistunut kruunun viljamakasiini. Nyt makasiini toimii taidemuseona.

Uudet kaupunginosat noudattivat ruutukaavaa. Kaupunginarkkitehti Lambert Petterson laati suunnitelman seitsemänstä kaupunginosasta Pyynikistä vuonna 1896. Pettersonin asemakaavassa Pirkankatuun rajautuvat ruutukorttelit ympäröivät suorakulmaista Aleksanterintoria.

Vuonna 1903 kaupunki järjesti asemakaavasta kansallisen kutsukilpailun, jonka voittajaksi valikoitui arkkitehti Lars Sonckin suunnitelma. Kaava vahvistettiin vuonna 1908. Sonckin asemakaava oli ruutukaavalle täysin vastakkainen, noudattaen englantilaisen puutarhakaupungin ihanteita ja itävaltalaisarkkitehti Camillo Sitten ajatuksia orgaanisesta, vapaasti luonnonmuotoihin tukeutuvasta kaavasta. Sonckin asemakaavassa kadut luikertelivat rinnettä pitkin, ja kortteleihin muodostui inhimillisiä, kiinnostavia näkymiä ilman luotisuoria linjoja. Kaupunginosan keskuksena oli epäsäännöllisen muotoinen aukio, Pyynikintori.

Sonckin kaavaa muokattiin kaupunginarkkitehti Bertel Strömmerin toimesta vuosina 1921 ja 1927. Pyynikintorin alueella oli jo hirsirakenteisia pientaloja. 1920-luvun lopulla Pyynikintorin itä- ja länsilaidalle nousi korkeiden kivitalojen muuri, joka ilmeeltään vastasi rakennusaikansa klassistisia ihanteita. Vuonna 1935 torimaisema täydentyi lyseon rakennuksella, joka viimeisteli vaikuttavan, perspektiiviin perustuvan näkymän Pirkankadulta Pyynikintorin yli.

Torialueesta kehittyi merkittävä liikenteen solmukohta, kun torin luoteiskulmaan rakennettiin vuonna 1929 läntinen linja-autoasema. Pyynikintorista tuli julkisen kaupunkiliikenteen pysäkkialue, missä käytössä tori on edelleen.

3.2.5 Pyynikintorin ympäristön rakennuskanta, arvot ja inventointitieto

Katso myös liite I I: Pyynikintorin ympäristön rakennetun kulttuuriympäristön inventointi.

Tampereen Pyynikintorin ympäristö on ajallisesti ja toiminnallisesti moniulotteinen kaupunkimaisema. Alue kuvastaa monia keskeisiä kaupunkikehityksen ja arkkitehtuurin ilmiöitä. Alueeseen liittyy paljon historiallisia, rakennustaiteellisia ja maisemallisia arvoja.

Pyynikintorin ympäristön rakennuskanta kuvaa erityisesti Tampereen kaupungin kasvua ja uusia kaupunkisuunnittelun keinoja esimerkiksi asutokysymyksen ratkaisemiseksi. Asuntojen ja julkisten rakennusten ympäröimä toriaukea uuden kaupunginosan keskuksena ja julkisen liikenteen solmukohtana tiivistää nuoren kansakunnan ja kasvavan teollisuuskaupungin arvojärjestyksen: laadukasta asumista ja kaupallisia palveluja kaupunkilaisille, sivistykselle keskeinen paikka kaupunkitilassa, sujuva liikenne kaikkien käytettäväksi. Asumiseen ja julkisiin rakennuksiin painottuva kaupunginosan kehitys jatkui myös toisen maailmansodan jälkeen.

KUVA 8. Pyynikintori 1930-luvun alussa.





KUVA 9. Pyynikintori

Alueen asemakaavahistoriassa ovat nähtävissä 1900-luvun alun uudet kaupunkisuunnitteluihanteet niin vuosisadan vaihteen luonnonmukaisena korttelimuotoiluna kuin 1920-luvun tiukan geometrisena umpikorttelina. Rakennuskanta on yhtenäistä ja muodostaa Pyynikintorin ympäristöstä tunnistettavan, omaleimaisen kokonaisuuden. Alueen arkkitehtuurissa ovat vahvimmin läsnä klassistinen ja funktionalistinen muutokieli. Lisäksi kerroksisuutta luovat 1910-luvun alun jugendhenkiset rakennukset sekä jälleenrakennuskauden ja modernismin kohteet.

Pyynikintorin ympäristön tärkeimmät arvot ovat arkkitehtuurin eheys, kaupunkihistoriallinen kertovuus ja maisemallisesti merkittävä asema urbaanin ytimen ja harjumaaston nivelkohdassa. Korttelien ja rakennusten ominaispiirteet ovat pääosin erittäin hyvin säilyneet. Kulttuurihistoriallisten ja maisemallisten arvojen säilymisen kannalta korttelikokonaisuudet tai yksittäiset rakennukset tai tilat kestävät vain hyvin hienovaraista muutosta.

Museoviraston luokituksen mukaan Pyynikinrinteen kaupunginosa, johon kuuluvat suunnittelualueella Pyynikintori ja Heinätori ympäristöineen, ovat valtakunnallisesti arvokasta rakennettua kulttuuriympäristöä.

Kilpailualueen pohjoisosan Amurin työläismuseokortteli esittelee työväen tarpeisiin rakennetun Amurin puutalokaupunginosan elämää. Museoon kuuluu viisi alkuperäisillä paikoilla olevaa asuinrakennusta sekä neljä piharakennusta. Museokortteli on ainoa säilynyt osa puutalokaupunginosaa, joka purettiin 1960-luvulta lähtien uuden kerrostaloalueen tieltä. Työläismuseon sisäkäynti on Satakunnankadulta. Korttelin luoteiskulman rakennuksessa toimii suosittu kahvila.



KUVA 10. Taidemuseorakennus

KUVA 11. Carl Ludvig Engel (1778-1840)



3.2.6 Nykyisen museon rakennukset

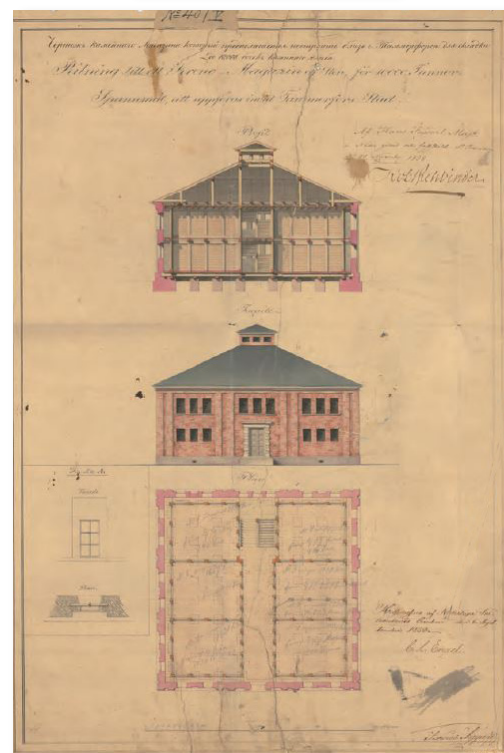
Tampereen kaupunki on omistanut rakennukset vuodesta 1985. Rakennusten laajuus kellaritiloineen on yhteensä noin 2342 brm². Katso myös liite 13: Tampereen taidemuseon rakennushistoriaselvitys.

Taidemuseorakennus

Taidemuseo toimii arkkitehti C. L. Engelin, avustajanaan Anton Wilhelm Arppe, suunnittelemassa entisessä kruunun viljamakasiinissa, joka on valmistunut vuonna 1838. Rakennuksessa on tiettävästi Tampereen vanhin säilynyt punatiilijulkisivu. Rakennus muutettiin taidemuseoksi 1931 ja muutoksen suunnitteli tamperelainen arkkitehti Hilja Gestrin vuonna 1929-1930 avustajanaan taiteilija Gabriel Engberg. Korjaustyössä sisätilojen tiiliseinät, lämmitysunit ja viljalaarit purettiin, ja niiden paikalle rakennettiin ajanmukaiset näyttely- ja toimistotilat. Rakennuksen ulkopuolella muutokset näkyivät lähinnä suurempana kattolyhtynä.

Rakennukseen tehtiin peruskorjaus vuonna 1971. Viimeisimmän peruskorjauksen (vuosina 1982-1984) yhteydessä museotekniikka nykyaikaistettiin. Samalla museon näyttelytilat laajenivat, kun rakennukseen lisättiin tamperelaisen arkkitehti Antti Ilveskosken suunnittelema maanalainen kerros.

Museorakennuksessa on kaksi kerrosta ja kellari. Julkisivut ovat punatiiltä ja vesikatteena konesaumattu peltikatto. Taidemuseon rakennus on suojeltu asemakaavalla rakennustaiteellisin, kulttuurihistoriallisin ja maisemallisin perustein.



KUVA 12. Alkuperäinen kruununmakasiinin piirustus vuodelta 1838.



KUVA 13. Erilliskakennus

Erilliskakennus

Viljamakasiinin Taidemuseoksi muuttamisen yhteydessä Hilja Gesterin suunnitteli taidemuseolle myös vahtimestarin asunnon tontin luoteiskulmaan. Rakennus toimi vahtimestarin asuntona vuosina 1930-1979. Vuodesta 1979 rakennus on toiminut museon toimistona. Rakennuksesta on kulkuyhteys museorakennukseen myös kellarikerroksesta.

Rakennuksessa on yksi kerros ja kellari. Julkisivut ovat rapattua ja maalattua tiiltä ja vesikatteena konesaumattu peltikatto. Rakennus on suojeltu asemakaavalla kuten taidemuseorakennuskin.



KUVA 14.



KUVA 15. Taidemuseon tontti

3.2.7 Viheralueet ja viherympäristö

Katso myös liite 12: Taidemuseo ja Pyyrikintorin alue – maisemasuunnittelun lähtökohdat. Kilpailualueella on kolme julkista puistoa: Heinäpuisto, Taidemuseonpuisto ja Kelloplaani.

Heinäpuisto on luonteeltaan lähipuisto, joka kunnostettiin vuonna 2011 koristeheiniä esitteleväksi taskupuistoksi. Aluetta rajaavat iäkkäät lehmusrivit. Itäpuolella on nykyisin pysäköintialueena toimiva *Heinätori*. Aukiolla on säilynyt alkuperäinen mukulakiveys, historiallinen aukiovalaisin ja pohjoisreunan kaupunkikuvallisesti merkittävä lehmusrivi. Heinäpuiston länsiosa on nuorehkoa koivikkoa, jonka läpi kulkee kevyen liikenteen reitti.

Taidemuseonpuisto ja *Kelloplaani* muodostavat kapean viheralueen, joka jäi alkuaan Puutarhakadun, Mariankadun ja Pirkankadun väliin. Kelloplaaniin oleskelualueita reunustavat iäkkäät lehmukset. Taidemuseonpuistossa on maisemallisesti merkittävä kuusi ja lehmusrivi Pirkankadun varressa.

Pyyrikintori on kaupunkikuvallisesti yhtenäinen aukio, jonka olennaisena ominaispiirteenä ovat toria reunustavat lehmukset ja eteläosan kaaren muotoon istutettu pensasrivi. Torilla on säilynyt alkuperäinen kenttäkiveys ja alueen maamerkkinä aukiovalaisin. Eteläosassa on Pyyrikintorin leikkipaikka, joka palvelee alueen lähiasukkaita ja viereistä päiväkotia.

Taidemuseon piha on puutarhataiteellisesti merkittävä, 1930-luvun alussa suunniteltu kokonaisuus. Pihalla on maisemallisesti merkittävä vaahtera, sisäänkäyntiä kehystävät sateenvarjojalavat ja koillisnurkassa kaunis visakoivuryhmä.

Taidemuseon viereisellä rakentamattomalla tontilla on hyväkuntoisia vaahteraryhmiä, jotka ovat alun perin olleet puutalokorttelin pihapuita.

Työläismuseon kortteli on edustava esimerkki Amurin puutalokorttelista pihoineen. Sitä rajaava Makasiininkatu ja Saarikuja ovat säilyttäneet ilmeensä historiallisina, mukulapintaisina katuina.

Alueella on useita kaupunkikuvallisesti tärkeitä puistokatuja. *Pirkankadun* katupuustolla on merkitystä vilkasliikenteisen väylän viihtyisyyden kannalta. *Sotkankatu* on yhtenäinen, iäkkäiden lehmusrivien reunustava bulevardi. *Puutarhakadulta* avautuu hieno näkymä keskustaan ja sen pohjoisreunalla on katupuuta.



KUVA 16. Pirkankatu



KUVA 17. Nykyiset pysäkkilaiturit Pyyrikintorilla

3.2.8 Liikenne

Suunnittelualue on hyvin saavutettavissa kaikilla kulkumuodoilla.

Kävely ja pyöräily

Suunnittelualueella on hyvin kattava jalankulkureitistö, joka kytkee alueen ympäröivään jalankulkuverkkoon. Suunnittelualueen kautta kulkevat seudulliset pyöräilyn pääreitit Pirkankadulla ja Pyyrikintorin länsipuolitse sekä F.E. Sillanpäänkadulla. Nämä väylät ovat osa keskustan pyöräilykehää. Pyöräilykehän kehittäminen on yksi keskustan strategisen yleiskaavan painopisteitä. Taidemuseon itäpuolella kulkee merkittävä pohjois-eteläsuuntainen pyöräilyn pääreitti, joka yhdistää Särkänniemen /Näsijärven Pyyrikintoriin ja siitä edelleen Pyynikille asti.

Autoliikenne

Suunnittelualueen pohjoispuolella sijaitsee valtatie 12, josta on Santalahden eritasoliittymän kautta katuyhteys Satakunnankadulle ja Pirkankadulle. Suunnittelualueen itäpuolella sijaitseen Tampereen ydinkeskusta ja sitä rajaava keskustan kehäkatu, jota ollaan parhaillaan kehittämässä ja josta ohjataan autoliikennettä Satakunnankadulle ja Pirkankadulle. Pirkankadulla ja Satakunnankadulla on nykyisin 40 km/h nopeusrajoitus.

Joukkoliikenne

Pirkankatu toimii joukkoliikenteen laatukäytävänä, jossa on ruuhka-aikana alle viiden minuutin vuoroväli sekä idän että lännen suuntaan. Paikallisliikenteen lisäksi Pirkankadulla liikennöivät kaukoliikenteen bussit. Pyyrikintorin pohjoisosa toimii tällä hetkellä useiden bussilinjojen pääte pysäkkinä ja turistibussien lastauspaikkana. Torin itälaidalla on taksiasema noin 5 autolle.



KUVA 18. Bussien päätepysäkit ja huoltoasema 1930-luvulla

Museon saattoliikenne

Nykyisin Museon saattoliikenne henkilöautolla ja bussilla tapahtuu Puutarhakadulta Taidemuseon pääsisäänkäynnin kohdalta. Puutarhakadun jatkeena olevaa katumaista tilaa on käytetty bussien odotustilana ja kääntöpaikkana.

Museon huoltoliikenne

Nykyisin museon huoltoliikenne tapahtuu reittiä Satakunnankatu-Sotkankatu-Makasiininkatu. Pienet huoltoajoneuvot ovat mahtuneet kääntymään Makasiininkadulla, mutta suuremmat huoltoajoneuvot ovat joutuneet peruuttamaan Sotkankadulle.

Pysäköinti

Museon henkilökunnan pysäköintipaikat (8 kpl) sijaitsevat museon erillsrakennuksen länsi puolella sekä yksi autopaikka erillsrakennuksen sisäänkäynnin edessä.

Nykyinen museon asiakaspysäköinti toteutuu lähialueen katujen varsilla sekä kilpailualueen itäpään pysäköintikentällä korttelissa 74.

Pyynikintori ja Heinätori toimivat nykyään osittain pysäköintialueina. Kilpailualueella on luvanvaraista asukaspysäköintiä ja aikarajoitettua pysäköintiä katujen varsilla.

3.2.9 Maaperä ja perustamisolosuhteet

Maasto on tasaista tai loivapiirteistä. Maanpinnan korkeustasot ovat välillä +101 - +110 meren pinnasta. Maaperä on pääosin moreenia ja hiekkaa. Alueen kalliopinta vaihtelee kolmesta yli yhdeksään metriin maanpinnasta. Taidemuseon tontilla kalliopinta on yli yhdeksän metrin syvyydellä. Pohjaveden pinta on tasolla +95-+102 ja laskeutuu etelään kohti Pyhäjärveä.

3.2.10 Kunnallistekniikka

Nykytilan johto- ja kaapelikartta on esitetty liiteasiakirjassa 6.

Alueen katuverkon alla on runsaasti kunnallisteknisiä verkostoja, joiden mahdollisista siirroista neuvotellaan suunnittelun yhteydessä.

4. SUUNNITTELUOHJEET

4.1 KILPAILUN TAVOITTEET

4.1.1 Yleistä

Kilpailun tarkoituksena on laatia korkeatasoinen ja innovatiivinen suunnitelma nykyisen taidemuseon alueelle siten, että museon toiminnan kehittämisen kannalta riittävät tilatarpeet toteutuvat. Uudisrakennuksella ja siihen liittyvällä ympäristökokonaisuudella halutaan lisätä myös Tampereen taidemuseon ja Tampereen kaupungin tunnettuutta ja vetovoimaa.

Tilaohjelman mukaisesti museon uudisrakennus on noin 4887 brm². Nykyiset taidemuseotontin rakennukset yhteensä 2047 brm², jolloin museorakennusten kokonaisalaksi muodostuu noin 6934 brm².

Kilpailulla haetaan myös kaupunki-kuvallisia ja toiminnallisia ideoita Pyyrikintorin kehittämiseksi korkeatasoisena ja elinvoimaisena julkisena kaupunkitilana.

Pyyrikintori on kulttuurihistoriallisesti ja kaupunkikuvallisesti keskeinen osa Tamperetta. Viehättävä torimiljöö kaipaa kohentamista ja uutta roolia osana kasvavan kaupungin keskustaa. Pyyrikintoria ympäröivät rakennukset ja niiden liiketilat, oppilaitokset, läheinen urheilukenttä ja uusi taidemuseo luovat torille toiminnallisen kehiksen. Torialuetta on mahdollista uudistaa, historiallinen arvo huomioon ottaen. Toritoiminnat, oleskelu- ja leikkialueet, joukkoliikenteen toiminnat, taksiasema, liikenne ja pysäköinti ryhmitetään siten, että Pyyrikintorin aukiomaisuus korostuu.

Lisäksi kilpailualueelle tulee sijoittaa ympäristöön sopivaa asuin-, liike ja toimistorakentamista museon uudisrakennuksen tontille ja Heinätorin ja Heinäpuiston alueelle sekä kilpailualueen itäpuolella olevalle nykyiselle pysäköintialueelle. Tavoitteena on sijoittaa alueelle noin 16 000 krm² ensisijaisesti asumista käsittävää täydennysrakentamista. Kilpailun tarkoituksena on tutkia, mikä olisi sopiva määrä täydennysrakentamista alueelle siten, että syntyy kaupunkikuvallisesti ja kaupunkirakenteellisesti korkeatasoinen kokonaisratkaisu sekä arkkitehtonisesti ansiokas museokokonaisuus.

Kilpailulla kokonaisuutenaan haetaan kaupunkirakenteellisia ja rakennustaiteellisia arvoja kunnioittavaa innovatiivista kokonaisuutta. Alueen tulee olla toiminnallisesti ja kaupunkikuvallisesti korkeatasoinen ja nykyistä kaupunkirakennetta eheyttävä.

4.1.2 Toteutusaikataulu ja kustannukset

Museorakennuksen suunnittelutyö on tarkoitus käynnistää vuonna 2020 ja rakentaminen 2021. Kilpailualueen muulla täydennysrakentamisella pyritään mahdollisimman hyvään kustannusneutraaliuteen. Asuinrakentaminen tullaan toteuttamaan tontinluovutuskilpailuilla.

Pyyrikintorin osalta suunnittelutyön ja toteutuksen laajuutta ei tässä vaiheessa määritetä.

4.2 TAIDEMUSEON LAAJENNUKSEN SUUNNITTELU

4.2.1 Tampereen taidemuseon toiminta

Tampereen taidemuseo 1931–2016

Tampereen Taideyhdistys ry:n ylläpitämä Tampereen taidemuseo aloitti toimintansa 1931 nykyisessä taidemuseorakennuksessa. Rakennustiedot kts kohta 3.2.6.

Tampereen taidemuseo on Suomen kolmanneksi vanhin taidemuseo. Vuodesta 1974 lähtien se on toiminut myös Pirkanmaan aluetaidemuseona. Museo siirtyi Tampereen taideyhdistys ry:ltä Tampereen kaupungin omistukseen 1985, ja se toimii nykyisin osana kaupungin museotoimintaa. Tove Janssonin alkuperäisteoksia esittelevä Muumilaakso aloitti toimintansa 1987 pääkirjastotalo Metsossa vuonna 1987 ja siirtyi 2013 alussa taidemuseon pohjakerrokseen kunnes saa keväällä 2017 uudet toimitilat Tampere-talosta. Vuonna 1966 toimintansa aloittanut Suomen vanhin nykytaiteen museo, Tampereen Nykytaiteen museo, on toiminut vuodesta 2000 alkaen Tampereen taidemuseon alaisena yksikkönä. Lisäksi vuosina 2005–2014 Tampereen taidemuseo hallinnoi ja järjesti näyttelyitä myös Finlaysonin korttelissa sijainneessa TRI-näyttelyhallissa. Taidemuseon näyttely-yksikkö ja pedagoginen yksikkö Taite työskentelevät edelleen TRI:n yhteydessä sijaitseissa toimistotiloissa.

Tampereen taidemuseon kokoelmissa on yli 14 000 taideteosta lähes 2000 taiteilijalta. Museo on hallinnoinut vuodesta 2005 lähtien omien kokoelmiensa lisäksi Tampereen Nykytaiteen museon ja Tampereen kaupungin kokoelmia ja yhdessä ne muodostavat Suomen toiseksi suurimman julkisen taidekokoelman. Suuri osa teoksista on kotimaista taidetta 1800- ja 1900-luvuilta. Tärkeitä alueita ovat mm. tamperelainen taide, Suomen Mitalitaiteen Killan kokoelma sekä nykytaide, erityisesti Vuoden nuori taiteilija -näyttelyistä hankittujen teosten kokonaisuus. Muumilaakson kokoelma, johon sisältyy Tove Janssonin alkuperäisiä vesiväritöitä ja piirustuksia sekä Tuulikki Pietilän kolmiulotteisia kuvaelmia, on kokonaisuuden kuuluisin osa. Kokoelmien fyysinen hallinta, hoito ja konservointi tapahtuvat vuonna 2012 käyttöön otetussa Museoiden kokoelmakeskuksessa Ruskon kaupunginosassa. Taidemuseorakennuksessa ei ole taidevarastoja eikä konservointitiloja.

Tampereen taidemuseon henkilökunta työskentelee neljässä toimipaikassa – taidemuseon päärakennuksessa ja sen viereisessä entisessä vahtimestarin talossa, TRI:n toimistossa ja Ruskon kokoelmakeskuksessa. Vakituksia työntekijöitä on 31 ja eri tehtävissä työskenteleviä määräaikaista työntekijöitä 5–7.

Tampereen taidemuseo esittelee taidehistoriallisia teemoja sekä nykytaiteen ilmiöitä niin kotimaisessa kuin kansainvälisessä kuvataiteessa. Vaihtuvat, omaan tai ulkopuoliseen tutkimustoimintaan perustuvat näyttelyt ovat painottuneet näyttelytoiminnassa. Omien kokoelmien esittelylle ei ole pysyvää tilaa eikä kokoelmista koottuja näyttelyitä ole esitelty säännöllisesti. Näyttelyohjelmistossa on käsitelty monipuolisesti erityisesti kotimaisen kuvataiteen historiaa mutta myös kansainvälisiä kuvataiteilijoita ja ilmiöitä on ollut esillä. Vuodesta 1985 lähtien järjestetyt Vuoden nuori taiteilija -näyttelyt ovat valtakunnallisesti tunnettuja. Vuotuinen kävijämäärä on noin 40 000 asiakasta mutta suurnäyttelyt ovat tavoittaneet jopa 160 000 kävijää.

Tampereen taidemuseo on, muiden aluetaidemuseoiden tapaan, eräänlainen yleistaidemuseo, joka hakee yhteyksiä yleisöön taidekasvatuksellisesta näkökulmasta. Taidemuseorakennus soveltuu hyvin vanhemman taiteen esittelylle, mutta tiettyjä nykytaiteen alueita, esimerkiksi videotaidetta, ei rakennuksessa voida ongelmitta esitellä. Rakennuksessa ei ole välivarastoja eikä näyttelyiden vaihdossa tarvittavia huoltotiloja tai työverstaita, ei myöskään yleisötyöhön sopivia tiloja esim. luentosalia tai auditoriota.



KUVA 19.

4.2.2 Toiminnalliset tavoitteet

Tampereen taidemuseon rooli taidehistoriallisia teemoja ja erilaisia nykyaiteen ilmiöitä kotimaisessa ja kansainvälisessä kuvataiteessa esittelevänä taidemuseona tulee jatkumaan myös tulevaisuudessa. Näyttelyt tulevat jakautumaan kahteen rakennukseen samaan tapaan kuin Kansallisgalleria Helsingissä on jakanut omat toimintonsa Ateneumiin ja Kiasmaan ja Serlachius-museoiden Gösta Mäntässä Joenniemen vanhaan kartanoon ja uuteen 2014 avattuun uudisrakennukseen. Myös Tampereen taidemuseon päärakennuksen ja uudisrakennuksen välillä tulee olla toimiva yhteys.

Nykyiseen museorakennukseen sijoitetaan museon omien kokoelmien esittelytilat mm mitalitaiteen kokoelma ja käsikirjasto/tukijakirjasto ja mediapalvelut. Siellä järjestetään perinteisistä taidemuodoista vaihtuvia näyttelyitä, joissa maalaukset ja grafiikka ovat ripustettuna seinille ja veistotaide on jalustoilla.

Pääsisäänkäynti suunnitellaan uudisrakennukseen. Laajennuksen ja nykyisen museorakennuksen yhteys suunnitellaan maan alle. Laajennuksen tilat voidaan jakaa karkeasti neljään toiminnalliseen kokonaisuuteen: näyttelytilat, aulapalvelutilat, kokoustilat sekä toimistotilat (sisältäen henkilökunnan kokoustilat ja kirjaston).



KUVA 20. Pohjakerroksen näyttelytilaa



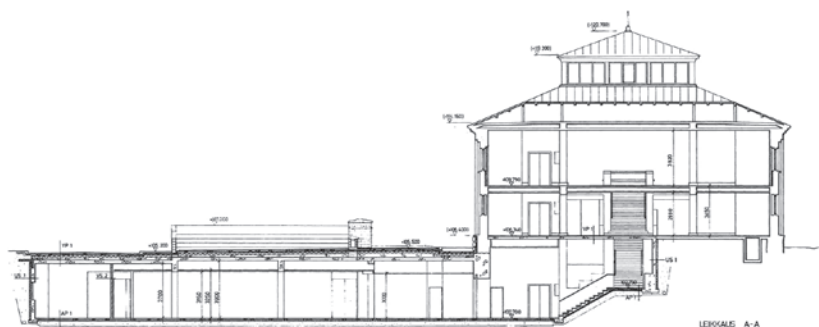
KUVA 21. Toisen kerroksen aulan näyttelytila

Uuden museorakennuksen tehtävää ei voi tarkastella pohtimatta, mitä nykytaide on ja millaiseksi se mahdollisesti muotoutuu tulevaisuudessa. Perinteisten taidemuotojen lisäksi taitelijoiden ideat kiteytyvät erilaisiin fyysisiin muotoihin tavoilla, joita ei voi vielä tietää. Taide tarvitsee tulevaisuudessa niin valoisaa, hämärää kuin pimeääkin tilaa. Taideteoksiin saattaa liittyä äänimaailma tai ne vaativat täydellistä hiljaisuutta. Joidenkin teosten esittely vaatii häiriöttömät, täydellisesti kontrolloitavat olosuhteet, jotkut teokset taas saavat voimansa kontaktista todellisuuteen, yleisöön ja ympäristöön. Tärkeintä on, että taiteen esittelylle tarkoitettut tilat ovat muunneltavat. Näyttelyhalleja uudisrakennuksessa on useita isosta, osin korkeaseinäisestä hallitilasta pienempään mediatilaan ja nopeasti vaihtuvien projektien galleriatilaan. Etua on myös siitä jos koko tila voidaan ottaa kerralla käyttöön yhtenä suurena tilana. Näyttelytilojen tulee olla mahdollisimman neutraalit ja valon määrää ja luonnetta tulee voida säädellä. Näyttelyiden valmistelua ja purkua palvelevat näyttelytilojen yhteydessä olevat autotalli / lastaustila, tilava ja kantava hissi, huolto- ja säilytystilat sekä riittävän isot varastot mm. kuljetuslaatikoille.

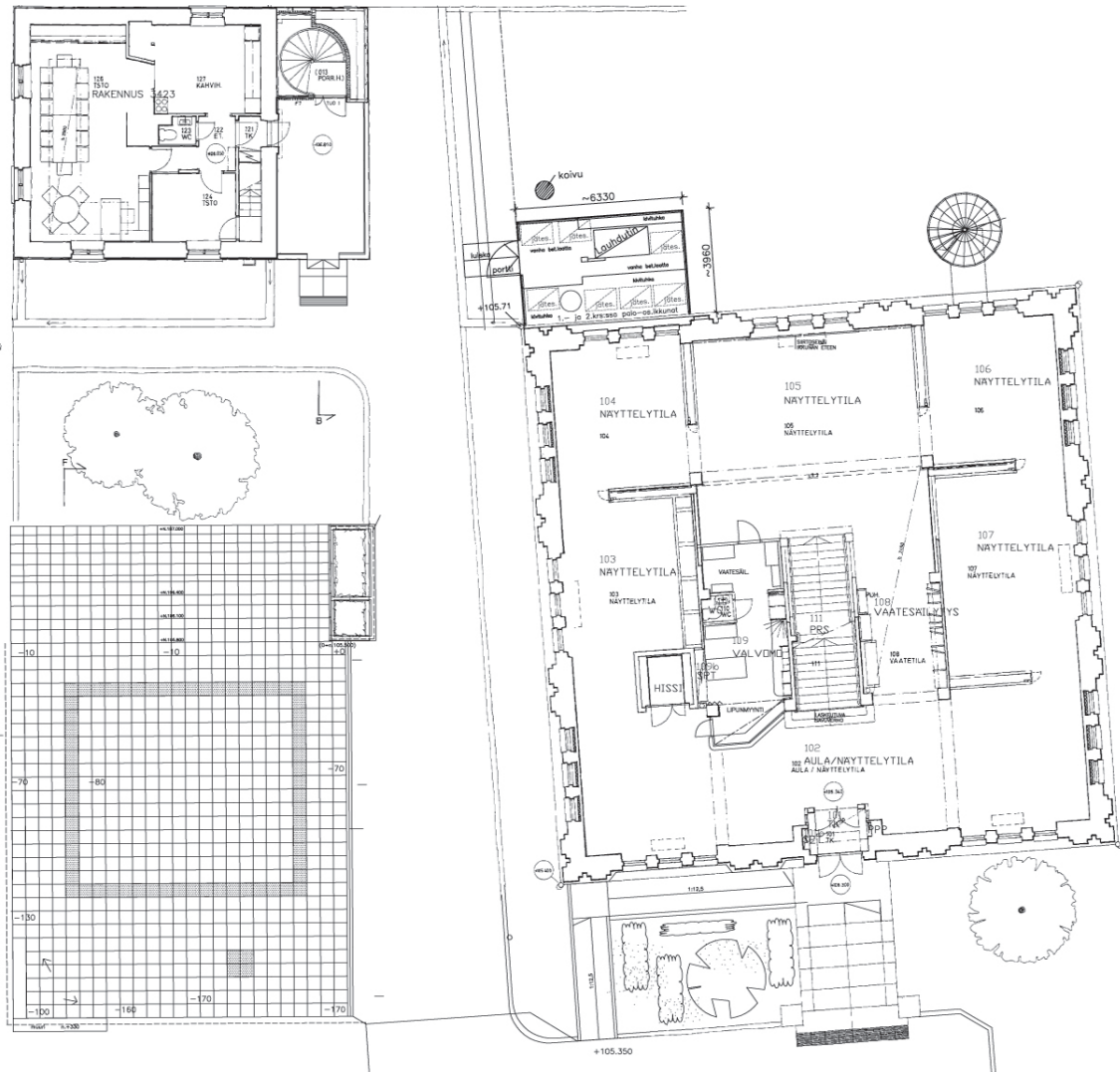
Elävä taidemuseo tarvitsee myös tiloja, joissa se voi kohdata yleisönsä luontevasti. Uudisrakennuksen tilaohjelmaan sisältyy tarpeeksi väljän (vähintään bussilastillinen ryhmämatkailijoita) sisääntuloaulan lisäksi henkilökunnan työtilat, tutkijakirjasto ja tasalattiainen monitoimitila, jossa voi järjestää luentoja, tilaisuuksia ja kokouksia. Näiden tilojen tulee olla suunniteltu ja sijoitettu siten, että niitä voidaan käyttää myös edustustiloina ja vuokrata ulkopuolisille myös museon aukioloajan ulkopuolella. Myös kahvila ja museokokemusta laajentava museokauppa kuuluvat nykyaikaisen museon yleisöpalvelutiloihin.

Uuteen taidemuseorakennukseen muuttavat kaikki muut paitsi kokoelmahallinnan parissa Ruskossa työskentelevä ja Tampere-talon uudessa Muumimuseossa työskentelevä henkilökunta, yhteensä noin 20 hlöä sekä 10–20 hlöä asiakaspalvelutehtäviin.

Esteettömyys tulee ottaa huomioon kaikessa suunnittelussa.



KUVA 22. Leikkauspiirustus



KUVA 23. Museon ja piharakennuksen pääkerrokset.

4.2.3 Huonetilaohjelma ja laajuus

Rakennuksen huonetilaohjelma on kilpailuohjelman liiteasiakirja nro 4. Tilaohjelmassa on esitetty museon laajennukseen sekä nykyisiin museorakennuksiin sijoitettavat toiminnot. Tilaohjelma jakautuu aulapalveluihin 536 h^m², kokoustiloihin 240 h^m², näyttelytiloihin 2830 h^m², toimisto-, kokous- ja kirjastotiloihin 465 h^m² sekä muihin tiloihin 147 h^m². Tilaohjelman mukaiset toiminnot tulee sijoittaa laajennukseen sekä nykyisiin museorakennuksiin niin, että nykyisen päärakennuksen laajuutena säilyy 1187 h^m² ja erillsrakennuksen 69 h^m². Näin laajennuksen laajuudeksi tulee 2962 h^m² ja bruttoalataivoitteeksi vastaavasti n. 4900 br^m², sisältäen tekniset tilavaraukset sekä porrashuoneet, tuulikaapit ja käytävätilat. Museon nykyiset tilat on esitetty liitteessä nro 8.

4.2.4 Tekniset tavoitteet

Suunnitteluratkaisuilla tulee pyrkiä energiatehokkuuteen ja elinkaariedullisuuteen. Kiinteistö, rakennus ja pihat suunnitellaan helposti huollettaviksi ja ylläpidettäviksi. Materiaalit ja rakenteet valitaan siten, että ne ovat turvallisia, terveellisiä, muuntojoustavia, helppohoitoisia ja arvonsa säilyttäviä.

Laajennus liitetään kaupungin kaukolämpöverkkoon, ja laajennukseen rakennetaan uusi lämmönjakohuone, jonka tilavaraus on 15 m². Laajennus liitetään kunnalliseen vesijohto- ja viemäriverkostoon. Rakennus varustetaan koneellisella tulo- poistoilmavaihdolla ja jäähdytysjärjestelmällä. Näyttely- ja kokoelmatilojen olosuhdevaatimukset huomioidaan ilmastointijärjestelmässä. Näiden tilojen koneet varustetaan mm. kuivauksella ja kostutuksella, lisäksi näissä tiloissa on huomioitava rakenteiden tiiveys. Lopulliset olosuhdevaatimukset varmistetaan jatkosuunnittelun aikana. Vanha päärakennus liitetään laajennusosan uuteen yhteiseen sähköpääkeskukseen. Laajennukseen rakennetaan omat tekniset tilat, joiden tilavaraus on 500 m².



KUVA 24.

4.3 ALUESUUNNITTELU

4.3.1 Alueen yleiset toiminnalliset tavoitteet

Kilpailun tavoitteena on kehittää toiminnallisesti ja kaupunkikuvallisesti taidemuseon ja Pyyrikintorin aluetta. Alueelle tulee osoittaa myös ympäristöön sopivaa, ensisijaisesti asumista käsittävää täydennysrakentamista, joka voidaan osoittaa museon tontille, Heinätori-Heinäpuiston alueelle sekä kilpailualueen itäpuolella olevalle nykyiselle museon käyttöön varatulle pysäköintialueelle korttelissa 74. Täydennysrakentamisen kerrosalataavoite on 16 000 krm².

4.3.2 Pyyrikintorin, Heinätorin ja Heinäpuiston ideasuunnitteluohjeet

Pyyrikintori

Kilpailutehtävänä on kehittää Pyyrikintoria kaupunkikuvallisena ja toiminnallisena kokonaisuutena, alueen historialliset arvot huomioon ottaen. Torin historiallisia ominaispiirteitä ovat sen tilallinen hahmo, avoin toritila, mukulakiveys, keskellä sijaitseva valaisin, aukiota ympäröivä puusto ja torin eteläosan kaareva hahmo. Kilpailun keskeisenä tavoitteena on sijoittaa torin alle pysäköintilaitos. Lähtökohtana on, että pysäköintilaitoksen rakentamisen yhteydessä puut uusitaan. Torin pohjoisosaan tulee sijoittaa bussiasema. Torille on varattava tilaa myös takseille. Torin länsi- ja eteläreunan pyöräilyn pääreitti säilytetään. Alueella tulee olla vapaasti käytettävää aukiotilaa esimerkiksi torimyyniä ja tapahtumia varten.



KUVA 25.



KUVA 26.

Kilpailussa voidaan tutkia toria elävöittävää paviljonkimaista uudisrakennusta, johon voisi sijoittua esim. kioski, linja-autoaseman taukotila ja wc. Mahdollisen uudisrakennuksen sijoittamisessa on otettava huomioon torin arvot ja toiminnot.

Pyynikintorille tulee sijoittaa min. 600 m² laajuinen aidattu leikkipaikka. Melun ja torin muiden toimintojen näkökulmasta luontevin sijoituspaikka on torin eteläosa. Lisäksi alueelle tulee sijoittaa riittävästi puistomaista, viihtyisää oleskelualueita.

Torin lounaisnurkassa oleva wc-rakennus voidaan säilyttää tai sijoittaa osaksi mahdollista torin uudisrakennusta. Kaakkoisnurkassa sijaitseva Frans Emil Sillanpään muistomerkki on mahdollista sijoittaa muualle kilpailualueella.

Torin valaistuksen suunnittelussa tulee ottaa huomioon torin historialliset ominaispiirteet.



KUVA 27.



KUVA 28. Heinätori ja Heinäpuisto

Heinätori

Heinätorin pysäköintialuetta voidaan tutkia täydennysrakentamiseen ja nykyiset pysäköintipaikat tulee osoittaa tulevaisuudessa torin alle. Vaakahuoneen länsipuolelle on kuitenkin jätettävä avointa tilaa, jotta rakennuksen historiallinen merkitys säilyisi. Myös Heinätorin pohjoisreunan lehmusrivit tulee säilyttää. Torilla sijaitseva muuntamo ja sen ympärillä oleva jätekeräyspiste voidaan siirtää. Torin itälaidan ravintola rakennuksen eteläpuolen terassialue tulee säilyttää samoin kuin huoltoyhteys rakennuksen pohjoispuolelta.



KUVA 29. Heinätori



KUVA 30. Heinätori

Heinäpuisto

Heinäpuistoa on mahdollista tutkia täydennysrakentamiseen, alueen arvopuusto huomioon ottaen. Puiston pohjoisreunan lehmusrivit tulee säilyttää. Puiston melulle altis oleskelualue kompensoidaan Pyyntikintorille sijoitettavalla oleskelupaikalla.



KUVA 31. Heinäpuisto



KUVA 32. Heinäpuisto



KUVA 33

4.3.3 Taidemuseota ympäröivän alueen ideasuunnitteluohjeet

Taidemuseon ja sen uudisrakennuksen ympäristön tulee muodostaa kaupunkikuvallisesti korkeatasoinen ja mielenkiintoinen kokonaisuus. Pyöräreitti on linjattava sujuvasti Puutarhakadulta Pirkankadun varteen. Reitin tulee olla sujuva, korkeatasoinen ja ratkaisujen tulee kytkeytyä hyvin Pirkankadun raitotie- ja bussipysäkkijärjestelyihin.

Pirkankadun varren kioskirakennusta ei ole välttämätöntä säilyttää.

Vilkaasti liikennöidyn Pirkankadun varren puustoa tulee vaalia.

Myös kaupunkikuvallisesti merkittävä Puutarhakadun läntinen päate on otettava huomioon.

Taidemuseon tontti

Rakentamaton tontinosa on varattu uudisrakentamiselle. Olevaa puustoa kilpailija voi hyödyntää miljöön osana mahdollisuuksien mukaan.

Taidemuseon selkeästi hahmotettavaan sisäänkäyntiin on kiinnitettävä erityistä huomiota.

Vanha taidemuseon piha-alue tulee säilyttää pääpiirteissään nykyisellään, arvopuusto huomioon ottaen. Alueen itäsvuolte tulee linjata pohjois-eteläsuuntainen kevyen liikenteen väylä ja pyöräreitti, joka yhdistyy Puutarhakadun pyörätiehen.



KUVA 34. Rakentamaton tontin osa lounaasta



KUVA 35. Rakentamaton tontin osa kaakosta

Kelloplaani ja Taidemuseonpuisto

Kelloplaani ja Taidemuseonpuisto tulee liittää kokonaisuuteen, puusto, kevyen liikenteen ja pyöräilyn reitit huomioon ottaen.



Amurin työläismuseon kortteli

Korttelin tulee säilyä nykyisessä hahmossaan. Makasiininkatua ja Saarikujaa on mahdollista kehittää museokatuina. Kilpailussa tulisi ideoida taidemuseon ja Työläismuseokorttelin vahvempaa yhteyttä.



Puutarhakadun pysäköintialue kilpailualueen itä laidalla

Aluetta tulee tutkia mahdollisen täydennysrakentamisen paikkana. Kortteliratkaisussa on otettava huomioon viereisen päiväkodin leikkialueen tarve. Alueen puustoa on mahdollista hyödyntää suunnittelussa ja erityisesti Puutarhakadun varteen on syytä jättää tilaa uusille katupuille. Alueella sijaitseva muuntamo on mahdollista siirtää alueella tai integroida rakentamiseen.





KUVA 42. Pyynikintori (läntinen katu)

4.3.4 Liikenteelliset tavoitteet

Katso myös liite 10: Liikennesuunnittelun lähtökohtia.

Liikenteellisenä tavoitteena on varmistaa, että taidemuseo on hyvin liikenteellisesti saavutettavissa ja että museon ja sen ympäristön ratkaisut mahdollistavat esteettömän liikkumisen alueella.

Kävely ja pyöräily

Kilpailijoiden on varmistettava alueen jalankulkuverkon kytkeytyminen ympäröivään jalankulkuverkkoon ja joukkoliikennepysäkeille sekä pysäköintiin. Yhteydet pysäkeiltä museon pääsisäänkäyntiin on suunniteltava turvallisin ja esteettöminä. Lisäksi tulee kehittää pohjois-eteläsuuntaista jalankulkuyhteyttä välille Särkänniemi-Pyynikki kulkemaan Taidemuseon itäpuolelta Pyynikintorin itäreunaa.

Suunnittelualue sijaitseen pyöräilyn pääreittien risteyskohdassa ja kilpailijoiden tulee varmistaa pyöräilyn pääreitin jatkuvuus Puutarhakadulla välillä Sotkankatu-Mariankatu.

Pyöräilyn pääreitti Pyynikintorin länsi- ja itäreunalla tulee säilyttää. Myös torin itäreunalle sijoitettavaa eroteltua pyöräkaistaa tulee tutkia. Se voidaan ratkaista erotellun jalkakäytävän ja pyörätien toteuttamisella esim. poistamalla osa nykyisestä kadunsuuntaisesta autopsäköinnistä.

Kilpailijoiden on varmistettava alueen pyörätien verkon kytkeytyminen ympäröivään pyörätieverkkoon. Taidemuseon ja Pyynikintorin yhteyteen on suunniteltava pyöräpysäköinti palvelemaan asiakkaita ja liittytäläikennettä.

Autoliikenne

Suunnittelualue on hyvin saavutettavissa henkilöautolla ympäröivästä liikenneverkosta ja tätä ympäröivää liikenneverkkoa on parhaillaan kehittämässä voimakkaasti.

Pirkankadulla ja Satakunnankadulla on nykyisin 40 km/h nopeusrajoitus ja myös parhaillaan hyväksyttävänä olevassa liikenteen rauhoittamispolitiikassa on esitetty niille sama nopeusrajoitus. Alueen muille kaduille esitetään 30 km/h nopeusrajoitusta.

Joukkoliikenne ja raitiotie

Pirkankatu toimii joukkoliikenteen laatukäytävänä, jossa on ruuhka-aikana alle viiden minuutin vuoroväli sekä idän että lännen suuntaan. Paikallisliikenteen lisäksi Pirkankadulla liikennöivät kaukoliikenteen bussit. Pyynikintori toimii tällä hetkellä ja tulevaisuudessa useiden bussilinjojen päätepysäkinä ja turistibussien lastauspaikkana.



KUVA 43. Pynninkintori (itäinen katu)

Torialueen pohjoisosassa tulee toimimaan bussiterminaalina ja torialueelle tulee sijoittaa 5-7 pysäkkilaituria. Laitureihin sijoitetaan sähköbussien latauspisteet. Nykyinen torille asennettu latauslaitemalli ei ole kilpailijoita sitova. Laitureilta tulee olla sujuvat ja turvalliset kulkuyhteydet Pirkankadun pysäkeille ja laiturit tulee sijoittaa siten, että Pirkankadun pysäkkialueelta näkee laitureilla olevan bussin ja sen keulassa olevan numeron. Bussiterminaalin yhteyteen tulee sijoittaa katettua odotustilaa. Kilpailijan on esitettävä bussien ajoliittymät torialueelle.

Raitiotie rakennetaan Pirkankadulle. Ensimmäisen vaiheen päätepysäkki rakennetaan taidemuseon ja Pynninkintorin kohdalle. Tästä Pysäkkialueesta muodostuu merkittävä joukkoliikenteen vaihtopysäkki. Rakentaminen käynnistyy vuonna 2018.

Museon saattoliikenne

Museon saattoliikenne henkilöautolla tapahtuu Puutarhakadun kautta ja kilpailijoiden on suunniteltava sen tarvitsemat liikennejärjestelyt Puutarhakadun ja Mariankadun liittymän alueelle. Busseilla tapahtuva saattoliikenne tapahtuu Pirkankadun bussipysäkeiltä, ja kilpailijoiden on suunniteltava turvalliset ja esteettömät jalankulkureitit pysäkeiltä museon pääsisäänkäynnille.

Museon huoltoliikenne

Museon huoltoliikenne suunniteltu tapahtuvaksi myös tulevaisuudessa reittiä Satakunnankatu-Sotkankatu-Makasiininkatu, mutta kilpailijat voivat esittää myös oman ehdotuksen huoltoliikenteelle. Kilpailijan tulee esittää huoltoliikenteen reitit museoon. Huoltoliikenne (lastaus ja purku) yhteys tullaan toteuttamaan uudisrakennukseen sen lastaustilaan (sisätila) Makasiinikadun puolelta katutasolta tai ajoluiskaa pitkin kellarikerrokseen. Yhteys mitoitetaan 12 m pitkälle kuorma-autolle. Huoltoliikenteen ratkaisuissa on huomioitava riittävät tilavaraukset taideteosten purkua ja lastausta turvaaville tahoille.

Pysäköinti

Suunnittelualueella on melko vähän pysäköintipaikkoja ja niistäkin suurin osa on asukas pysäköinti käytössä. Pynninkintorin kehittäminen tulee vielä vähentämään yleisiä pysäköintipaikkoja alueella. Alueen pysäköintiolosuhteiden parantamiseksi kehitetään pysäköintijärjestelmää ja Pynninkintorin alle suunnitellaan maanalainen pysäköintilaitos. Nykyisin Pynninkintorin keskialueella ja pohjoisosassa sijaitsevat pysäköintipaikat poistuvat. Liikenneverkon toimivuuden ja opastettavuuden kannalta on merkittävää mistä ajoyhteydet maanalaiseen pysäköintiin osoitetaan. Kilpailijan on esitettävä ajoyhteydet maanalaiseen pysäköintiin. Tehtäväänsä on esitetty yhtenä vaihtoehtona ajoyhteyden toteuttamista Sotkankadun eteläpään kautta, mutta kilpailijat voivat esittää myös muita vaihtoehtoja. Ajoyhteyksiä ideoissa on huomioitava se, että yhteyttä ei voi esittää kulkemaan raitiotiepysäkkien kohdalta.

Maanalaisen pysäköintilaitoksen autopaikkamäärätavoite on vähintään 200 kpl. Pynninkintorin alueelle on osoitettava takseille 5 pysäköintipaikkaa.



KUVA 44. Autopysäköintiä Pyynikintorilla

Museon sisäänkäynnin lähistölle suunnitellaan kaksi liikkumisesteisten autopaikkaa. Museon nykyiset henkilökunnan pysäköintipaikat voidaan säilyttää, poistaa tai ratkaista toisin Makasiininkadun puolelle. Yksi autopaikka erillisrakennuksen sisäänkäynnin edessä säilytetään.

Pyynikintorin itäpuolella olevan Pyynikintori -kadun kävelyolosuhteita tulee kehittää esim. poistamalla osa nykyisestä kadunsuuntaisesta pysäköinnistä.

Museon asiakkaiden pysäköintipaikat osoitetaan Pyynikintorin alle suunniteltavaan pysäköintilaitokseen

Taidemuseon ja Pyynikintorin yhteyteen on suunniteltava pyöräpysäköinti palvelemaan asiakkaita ja liityntäliikennettä.

Asuin täydennysrakentamisen tarvitsema autopaikkannormi on asumisen osalta 1 ap/150 k-m² ja liike- ja toimistorakentamisen osalta 1 ap/120 k-m². Toteutettava autopaikkamäärä voi olla pysäköintinormia 20 % alempi, mikäli hankkeessa toteutetaan keskitetty rakenteellinen pysäköinti sekä vuorottaispysäköinti ja / tai paikkojen nimeämättömyys.

4.4 EHDOTUSTEN ARVOSTELUPERIAATTEET

Tuomaristo tulee arvostelussaan painottamaan seuraavia seikkoja annetussa järjestyksessä:

- ehdotuksen kaupunkikuvallisesti ja kaupunkirakenteellisesti korkeatasoinen kokonaisuus ja -ratkaisu,
- kaupunkikuvallisesti ja arkkitehtonisesti vaikuttava museokokonaisuus ja museokorttelialue sekä uudisrakennuksen luonteva liittyminen nykyisiin museorakennuksiin,
- museokokonaisuuden korkeatasoinen tilallinen ja arkkitehtoninen ratkaisu sekä asetettujen toiminnallisten tavoitteiden toteutuminen,
- Pyynikintorin alueen kaupunkikuvalliset ja toiminnalliset kehitysratkaisut, elävöittäminen, tilallinen jäsentäminen, torialueen historiallisen arvon huomioiminen,
- täydentävän asuin ja/tai muun rakentamisen ratkaisut ja sovitukset ympäristöön,
- ratkaisun toteuttamiskelpoisuus ja esteettisten, toiminnallisten, teknis-taloudellisten ja kestävä kehityksen tavoitteiden tasapainoinen ratkaiseminen

Tuomaristo tulee teettämään laajuus- ja kustannusvertailun sekä tarvittavat tekniset tarkastelut ehdotusten parhaimmistosta lopullisen päätöksenteon pohjaksi.

Kokonaisratkaisun ansioita ja kehityskelpoisuutta pidetään tärkeämpinä kuin osaratkaisujen tai yksityiskohtien virheettömyyttä.

5. EHDOTUSTEN LAADINTAOHJEET

5.1 VAADITTAVAT ASIAKIRJAT

1. Kokonaissuunnitelma, mittakaava 1:1000

Esitetään koko aluerajauksen mukainen alue 1:1000. Piirustuksesta tulee käydä ilmi koko suunnitelma-alueen kokonaisideat. Rakennusmassat esitetään varjostettuina lounaasta 45 asteen kulmassa. Esitetään ajoneuvo ja kevyenliikenteen järjestelyt sekä viheralueet. Esityksestä on käytävä ilmi mm. toimintojen ja rakennusten sijoittuminen, lisärakentamisen käyttötarkoitus ja maankäyttö. Planssissa on esitettävä mittakaavajana.

2. Osa-aluosuunnitelma, mittakaava 1:500

Esitetään eteläpuolinen alue 1:500 (rajaus Pirkankadun kohdalta näytetty liiteasiakirjassa 1). Esitetään tarkennettu osa-aluosuunnitelma sekä leikkauspiirustus kilpailijan valitsemasta kohdasta suunnitelmassa, joka parhaiten selventää suunnitelman luonnetta.

Rakennusmassat esitetään varjostettuina lounaasta 45 asteen kulmassa. Esitetään ajoneuvoliikenteen alueet, kevyenliikenteen alueet, piha-alueet, korkeussuhteet, kasvillisuus. Suunnitelmassa esitettävistä mahdollisista uudisrakennuksista tulee käydä ilmi rakennuksen hahmo, käyttötarkoitus ja kerroslukumäärä. Leikkauksien paikka tulee näkyä osa-aluosuunnitelmissa. Planssissa on esitettävä mittakaavajana.

3. Museorakennusten Pohjapiirrokset 1:200

Pohjapiirustukset esitetään kaikista kerroksista (uudisrakennus ja nykyiset rakennukset). Nykyisten rakennusten ja uudisrakennuksen kellari- ja maantasokerrosten pohjapiirustukset esitetään kerroksittain samassa piirustuksessa.

Maantason pohjapiirustuksessa esitetään myös liittyvät pihajärjestelyt.

Pohjapiirustuksissa esitetään tilojen nimet ja pinta-alat, tasojen korkeusasemat, leikkaukohdat ja mahdolliset muut selventävät asiat.

Planssissa on esitettävä mittakaavajana.

4. Museorakennusten julkisivut ja leikkaukset 1:200

Esitetään arvostelun kannalta tarpeelliset julkisivut ja leikkaukset korkeusmerkintöineen ja julkisivumateriaaleineen. Julkisivupiirustuksissa esitetään liittyvä ympäristö.

Leikkauspiirustuksista on käytävä ilmi näyttelytilojen ja aulatilojen luonne.

Planssissa on esitettävä mittakaavajana.

5. Museolaajennuksen havainnekuvat, 2 kpl

Laaditaan museolaajennuksesta yksi ehdotuksen luonnetta havainnollistava sisä- ja ulkoprospektiivikuva. Sisäperspektiivikuvan on havainnollistettava sisääntuloaulaa. Ulkoprospektiivikuvan tulee olla maantasonäkymä.

6. Kilpailualueen havainnekuva 1 kpl

3D havainnekuva upotettuna annettuun viistovalokuvaan (liiteasiakirja 8 / kuva 1).

7. Selostus

Plansseille sisällytetty tai kiinnitetty enintään 2 x A4 -kokoinen selostus.

Selostuksessa esitetään ratkaisun arkkitehtoniset, toiminnalliset ja kaupunkiympäristönäkökohtiin liittyvät pääperiaatteet. Lisäksi siinä tulee esittää museon uudisrakennuksen oleelliset tekniset ratkaisut, rakennustapa ja laajuustiedot: hyötyala, bruttoala ja tilavuus. Muista esitetyistä uudisrakennuksista ilmoitetaan kerrosala sekä maanalaisesta pysäköintilaitoksesta bruttoala.

Selostuksen voi jakaa osiin eri plansseille asianomaisten kuvien yhteyteen. Selostus toimitetaan myös erillisenä kappaleena. Koko enintään 2 x A4 nidottuna vasemmasta ylänurkasta yhteen.

Kilpailuehdotuksessa voi esittää muita ideoita havainnollistavaa materiaalia sallitun planssien enimmäismäärän puitteissa.

Lisäksi toimitetaan:

Koko kilpailuehdotusaineisto USB-muistitikulle tallennettuna (tekijöiden tunnistetiedot poistettuna).

8. A1 -esittelyplanssit, erillisinä tiedostoina, resoluutiolla 300 dpi (pdf)
9. A1 -esittelyplanssit pienennettyinä (50 %) A3-kokoon koottuna yhdeksi tiedostoksi, resoluutiolla 300 dpi (pdf). Pienennösten oltava lukukelpoisia.
10. Selostuksen tiivistelmä, pituus enintään yksi A4 -sivu (pdf).
11. Liiteasiakirja 5. Excel-tiedostoon kirjoitetaan tummennettuihin sarakkeisiin suunnitelman laajuustiedot ja ehdotuksen nimimerkki.
12. Ulkoperspektiivi kuvatiedosto kilpailuehdotuksen asiakirjan 5 aineistosta, sekä kuvatiedosto asiakirjasta 6. Tiedostot nimetään kilpailuehdotuksen nimimerkillä ja tallennetaan jpg -muodossa 1600 x 1200 px resoluutioilla 200 dpi. Esimerkki nimeämisestä: 5nimimerkki.pdf ja 6nimimerkki.pdf.

Pienoismalli

Kilpailun järjestäjä pyytää valitsemistaan 5-15 kilpailuehdotuksesta pienoismallin ehdotusten tekijöiltä. Pienoismallin laajuus, rajaus ja mittakaava sekä valmistus- ja toimitusohjeet ilmoitetaan tässä vaiheessa tekijöille. Pienoismallissa esitetään myös nykyiset museorakennukset ja rajauksesta riippuen myös vaakahuonerakennus. Mallia sovitetaan arvostelutilanteessa kilpailun järjestäjien valmistamaan valkoiseen aluemalliin. Kilpailun järjestäjä lunastaa pienoismallit, kts kohta 5.4.

Asiakirjat 10, 12 ja pienoismallit tullaan julkaisemaan anonyymisti kilpailun verkkosivuilla www.tampere.fi/taidemuseonalue ennen kilpailun ratkeamista. Kyseinen aineisto on myös tiedostusvälineiden käytettävissä.

5.2 ESITYSTAPA

Asiakirjojen 1-4 piirustukset esitetään karttapohjoinen ylöspäin.

Esittelyplanssit. Piirustusten on oltava julkaisukelpoisia ja käsittelyn kestäviä. Ne on kiinnitettävä A1-kokoisille pystysuuntaisille (leveys 594 mm x korkeus 840 mm) jäykille alustoille eikä niitä saa päällystää muovilla. Plansseja enintään 7 kpl / kilpailuehdotus.

Ensimmäiselle planssille esitetään 1. kokonaissuunnitelma (planssin yläosa) sekä 6. kilpailualueen havainnekuva (planssin alaosa).

Erikseen pyydettyjen pienoismallien esitystapaohjeet toimitetaan tekijöille tilauksen yhteydessä.

5.3 KILPAILUSALAISUUS

Kilpailuehdotuksen jokainen asiakirja on varustettava nimimerkillä. Kilpailuehdotuksen mukana on lähetettävä suljettu ja nimimerkillä varustettu, läpinäkymätön kirjekuori jonka sisällä on ehdotuksen nimimerkki sekä tekijän nimi, osoite, sähköpostiosoite ja puhelinnumero. Lisäksi on ilmoitettava, kenellä on kilpailuehdotuksen tekijänoikeus ja ketkä ovat avustajia. Jos tekijät ilmoittavat yrityksensä nimen, tullaan yrityksen nimi julkaisemaan tekijän nimen yhteydessä.

Kilpailun järjestäjä pyytää erikseen tilattavat pienoismallit ehdotusten tekijöiltä anonyymisti. Erikseen tilattavat pienoismallit varustetaan myös kilpailuehdotuksen nimimerkillä.

Kirjekuoret avaa tuomaristosta riippumaton vaitiolovelvollinen henkilö.

5.4 KILPAILUEHDOTUSTEN SISÄÄNJÄTTÖ

Kilpailuaika päättyy 15.3.2017. Kilpailuehdotukset on toimitettava klo 15 mennessä alla olevaan osoitteeseen tai jätettävä todistettavasti viimeistään saman päivän aikana postin tai muun kuljetuslaitoksen kuljetettavaksi, jolloin ehdotusten on oltava perillä alla olevassa osoitteessa viimeistään 27.3.2017 klo 15.00.

Pienoismallien osalta kilpailuaika päättyy erikseen ilmoitettuna ajankohtana, joka ilmoitetaan niille kilpailuehdotusten tekijöille, joilta malli tilataan. Pienoismallit tilataan toukokuun 2017 aikana ja niiden valmistamiseen ja sisäänjättöön varataan aikaa noin 2-3 viikkoa. Kilpailun järjestäjä lunastaa pienoismallit ja maksaa kilpailuehdotuksen tekijälle määräaikaan palautetusta ohjeiden mukaisesta pienoismallista korvauksen, joka määritellään tilauksen yhteydessä.

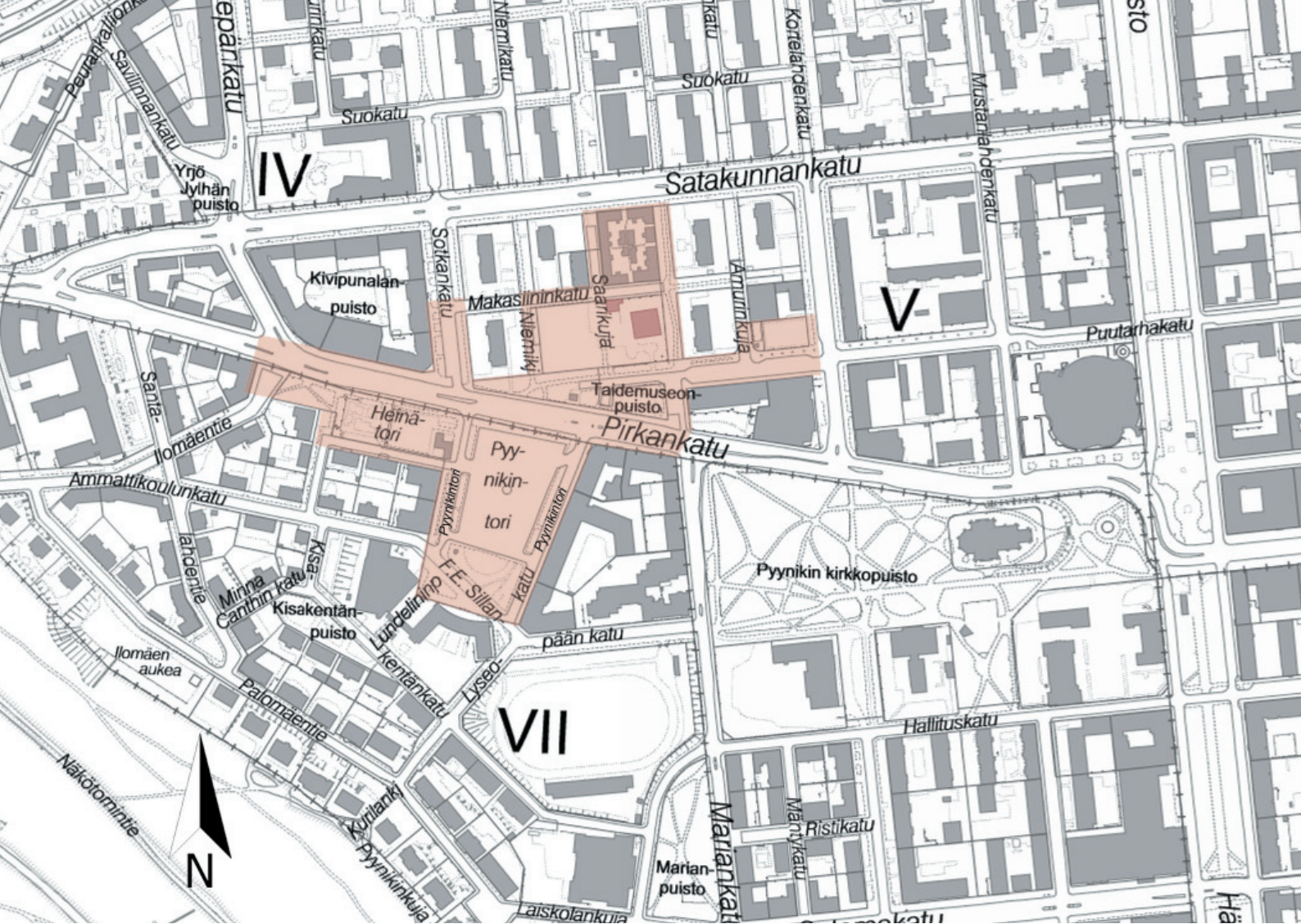
Saapuneiden ehdotusten nimimerkit ja arvioitu kilpailun ratkeamisajankohta julkaistaan kilpailun verkkosivulla.

Kilpailijan on ehdottomasti varmistettava, että lähetyksen päällä on postin tai muun kuljetuslaitoksen merkintä sisäänjättöhetkestä. Lähetyksen päälle on merkittävä nimimerkki sekä "Suunnittelukilpailu, Dno 2383/2016".

Kilpailuehdotusten toimitusosoite:

Tampereen kaupunki
Kirjaamo
Puutarhakatu 6
33100 Tampere

Tampere 07.12.2016 Tuomaristo



Opaskartta

Julkaisija: Tampereen kaupunki
 Toimittaja: Arkkitehtitoimisto Tilatakomo Oy / Pekka Koli
 Taitto: Arkkitehtitoimisto Tilatakomo Oy
 Painopaikka: Anetcom Oy

Kannen ilmakuvat	Lentokuva Vallas Oy
Kuvat 4, 9	Lentokuva Vallas Oy
Kannen pienet kuvat	Pekka Koli
Kuvat 1, 5, 24, 33	Blom 2015
Kuva 2	Anna Sirén
Kuvat 3, 10, 13, 15, 16, 17, 19, 25-30, 32, 34-44	Pekka Koli
Kuvat 6, 7, 8,	Vapriikin kuva-arkisto
Kuvat 11, 12	Tampereen kaupungin arkisto
Kuvat 14, 18	Tampere-Seuran kuva-arkisto
Kuvat 20, 21	Seija Hirvikallio
Kuvat 22, 23	Tampereen Tilakeskus Liikelaitos, arkisto
Kuva 31	Ranja Hautamäki



TAMPEREEN KAUPUNKI

Dno: TRE 2383/2016