

TAMPERE

Pyynikintorin ympäristön rakennetun kulttuuriympäristön inventointi



PIRKANMAAN MAAKUNTAMUSEO

2016 ANNA LYYRA-SEPPÄNEN • PIRKANMAAN MAAKUNTAMUSEO

Tampere

Pyynikintorin ympäristö

Rakennetun kulttuuriympäristön inventointi

Pirkanmaan maakuntamuseo

Anna Lyyra-Seppänen 2016

Sisällys

1 Johdanto	1
2 Pyynikintorin ympäristön historiaa	4
3 Pyynikintorin ympäristön ominaispiirteet	17
KARTTA 1 Ajalliset ja temaattiset piirteet	17
KARTTA 2 Rakennuskohteet ja niiden historialliset piirteet	18
KARTTA 3 Merkittävät kaupunkikuvalliset näkymät ja katujulkisivut	20
4 Pyynikintorin ympäristön aluetarkastelu ja arvot	21
ALUE 1 Pyynikintori	22
ALUE 2 Tammerkonnun kortteli	24
ALUE 3 Oppilaitosten kortteli	29
ALUE 4 Heinätorin kortteli	32
ALUE 5 Veljeslinnan kortteli	36
ALUE 6 Uimahallin kortteli	39
Lähteet	43

1 Johdanto

Tampereen Pyynikintorin ympäristö on ajallisesti ja toiminnallisesti moniulotteinen kaupunkimaisema. Alueen rakennettu ympäristö kuvastaa monia keskeisiä kaupunkikehityksen ja arkkitehtuurin ilmiöitä. Alueeseen kiinnittyy vahvoja historiallisia, rakennustaiteellisia ja maisemallisia arvoja.

Tässä inventoinnissa kuvataan Pyynikintorin ympäristön kehitystä asemakaavasuunnittelun, rakennushistorian ja arkkitehtuurin näkökulmasta. Selvityksessä esitetään ne historialliset ilmiöt, joista alueen arvokas rakennettu ympäristö kertoo. Toimeksiannon mukaisesti inventoinnin tulokset on tarkoitettu aineistoksi Tampereen taidemuseosta ja sen lähiympäristöstä järjestettävälle kansainvälistä suunnittelukilpailulle, joka käynnistyy loppuvuodesta 2016 sekä myöhemmin taustatiedoksi alueen asemakaavatasoista suunnittelua varten.

Selvityksen on tuottanut Pirkanmaan maakuntamuseo Tampereen kaupungin Kaupunkikehityksen tilauksesta. Tutkijana on toiminut FM Anna Lyyra-Seppänen ja työtä on ohjannut rakennustutkija Hannele Kuitunen. Kenttä- ja arkistotyöt suoritettiin syys- ja marraskuussa 2016. Aineisto on tallennettu Tampereen museoiden Siiri-tietokantaan. Siiriin tallennetut tiedot ja tutkimusraportit ovat selattavissa myös Siirin julkisessa versiossa internetissä. Valokuvien ja inventoinnin liiteaineistojen julkaisuoikeudet ovat Pirkanmaan maakuntamuseolla. Tilaaja voi käyttää aineistoja veloituksetta asemakaavoituksessa ja muissa aluetta koskevissa ei-kaupallisissa hankkeissaan.

Inventointiraportti sisältää yleisluonteisen esityksen alueen rakennushistoriasta (luku 2) sekä karttaesityksenä tiivistelmän Pyynikintorin arkkitehtonisista, historiallisista ja maisemallisista ominaispiirteistä (luku 3). Lopuksi raportissa esitetään aluekohtainen tarkastelu (luku 4) kuudesta osa-alueesta keskeisine piirteineen ja arvoineen.



Inventoinnin varsinainen tarkastelualue jakautuu kuuteen alueeseen:

- 1 Pyyrikintori
- 2 Tammerkonnun kortteli
- 3 Oppilaitosten kortteli
- 4 Heinätorin kortteli
- 5 Veljeslinnan kortteli
- 6 Uimahallin kortteli.

Inventointialue punaisella ja suunnittelukilpailun rajauksen mukainen laajennus katkoviivalla.

Tämän raportin lisäksi inventointiin kuuluu 32 inventoitua rakennetun ympäristön kohdetta, joiden inventointitiedot ovat erillisellä tulosteella sekä selattavissa Siiri-tietokannassa. Raportin ja kohdetietojen valokuvat ovat inventoijan tekijän tai mainitusta kovalähteestä.

Valtakunnallinen suojelustatus ja aiemmat inventoinnit

Inventointialueelle kohdistuu tai sitä leikkaa useita aiempien inventointien tuottamia arvoalueita. Museoviraston RKY-luokituksen eli valtakunnallisesti merkittävien rakennettujen kulttuuriympäristöjen inventoinnin (valtioneuvoston päätös 2009) mukaan Pyykinrinteen kaupunginosa on edustava ja yhtenäinen esimerkki 1900-luvun alun kaupunkirakentamisesta ja asemakaavasuunnittelusta. Arvoalueeseen rajautuu toinenkin RKY-alue, Hämeenpuisto, jonka alueesta Pyykin kirkkopuisto ulottuu inventointialueen rajalle. Historiallinen kirkkopuisto on myös arkeologisesti arvokas kohde, ja sen läntinen osa on luokiteltu kiinteäksi muinaisjäänneksi (Museovirasto, muinaisjäännesresteri 1000024613).

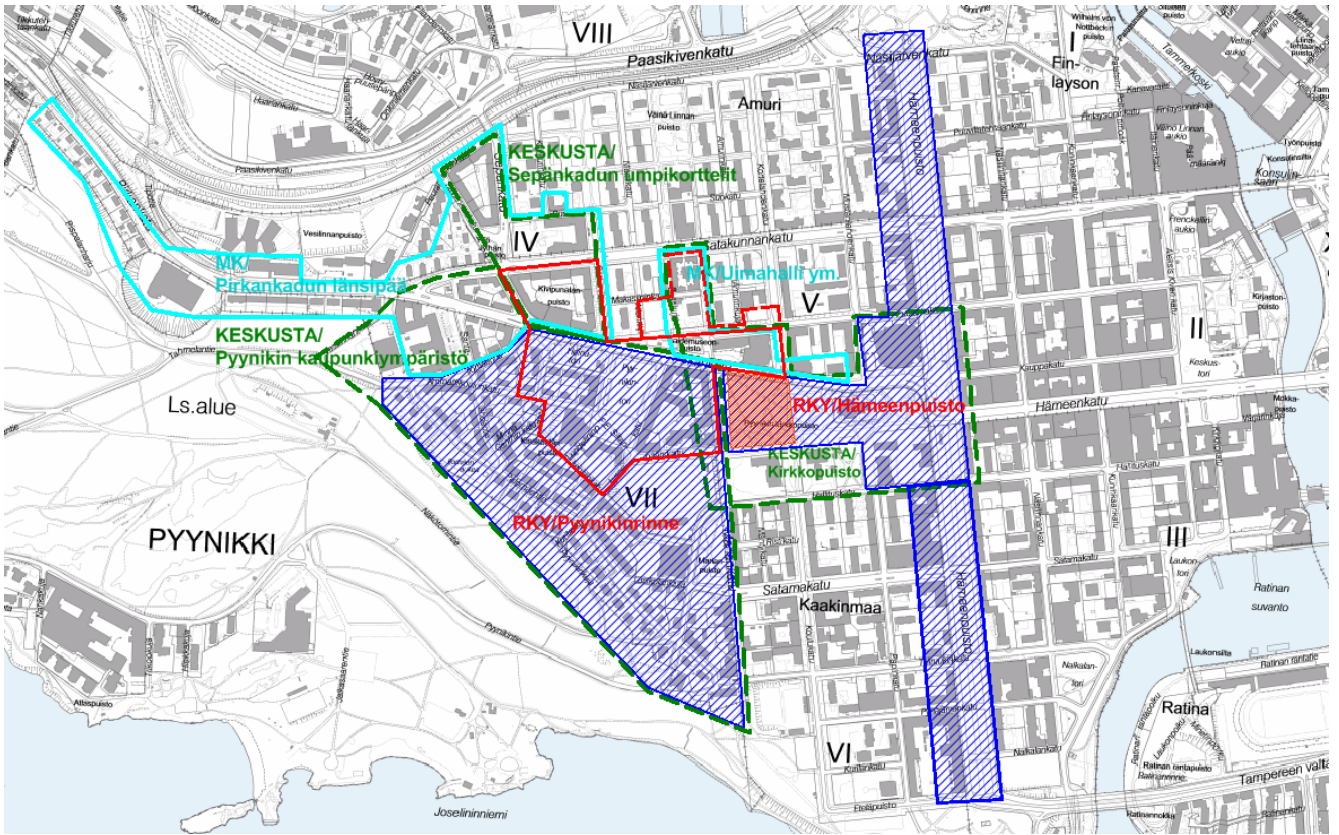
Pirkanmaan maakuntakaava varten tehdyssä inventoinnissa (Pirkanmaan maakunnallisesti arvokkaat rakennetut kulttuuriympäristöt, Pirkanmaan liitto 2015) todetaan RKY-rajausten lisäksi arvokkaiksi kokonaisuuksiksi Pirkankadun länsipää taajaman ja harjun monimuotoisena nivelalueena sekä uimahallia ympäröivä kerroksellinen julkisten rakennusten tiivistymä.

Tampereen keskustan rakennettu kulttuuriympäristö -selvityksen (A-Insinöörit & Tampereen kaupunki 2012) mukaan Pyykin kaupunkiympäristö on rakennustaiteellisesti, kaupunkikuvallisesti ja historiallisesti poikkeuksellisen eheä 1900-luvun alun kaupunkiympäristö. Samassa selvityksessä viereinen Pyykin kirkkopuisto todetaan historiallisesti ja kaupunkikuvallisesti merkittäväksi puistoksi ja julkisten arvorakennusten ympäristöksi. Kolmas kohde, Sepänkadun umpikorttelit arvioidaan poikkeukselliseksi klassismin asemakaava ja jälleenrakennuskauden rationalismia yhdistäväksi kohteeksi.

Lisäksi moni alueen rakennuskohteista on määritelty arvokkaaksi rakennusperinnöksi mm. seuraavissa selvityksissä:

- Tampereen kaupunki: Tampereen kantakaupungin rakennuskulttuuri 1998
- Hanna Lyytinen: Pyykin uimahalli Rakennushistoriaselvitys 2003
- Lasse Kosunen: Pyykin sairaala/Rakennushistoriallinen selvitys 2004
- Seija Hirvikallio: Tampereen taidemuseon rakennushistoriallinen selvitys 2016
- Pirkanmaan maakuntamuseo: Amuri Rakennetun kulttuuriympäristön inventointi 2016

Alueen suojelustatus ja aiempien inventointien rajaukset kartalla:



Valtakunnallisesti arvokkaat RKY-alueet: *Pyynikinrinne* ja *Hämeenpuisto*.



Pirkanmaan maakuntakaavan inventoinnissa todetut arvoalueet: *Pirkankadun länsipää* ja *Uimahalli, Taidemuseot ja Amurin työläismuseokortteli*



Tampereen keskustan rakennetun kulttuuriympäristön selvityksessä todetut arvokkaat ympäristökokonaisuudet: *Pyynikin kirkkopuisto, Pyynikin kaupunkiympäristö* ja *Sepänkadun umpikorttelit*.

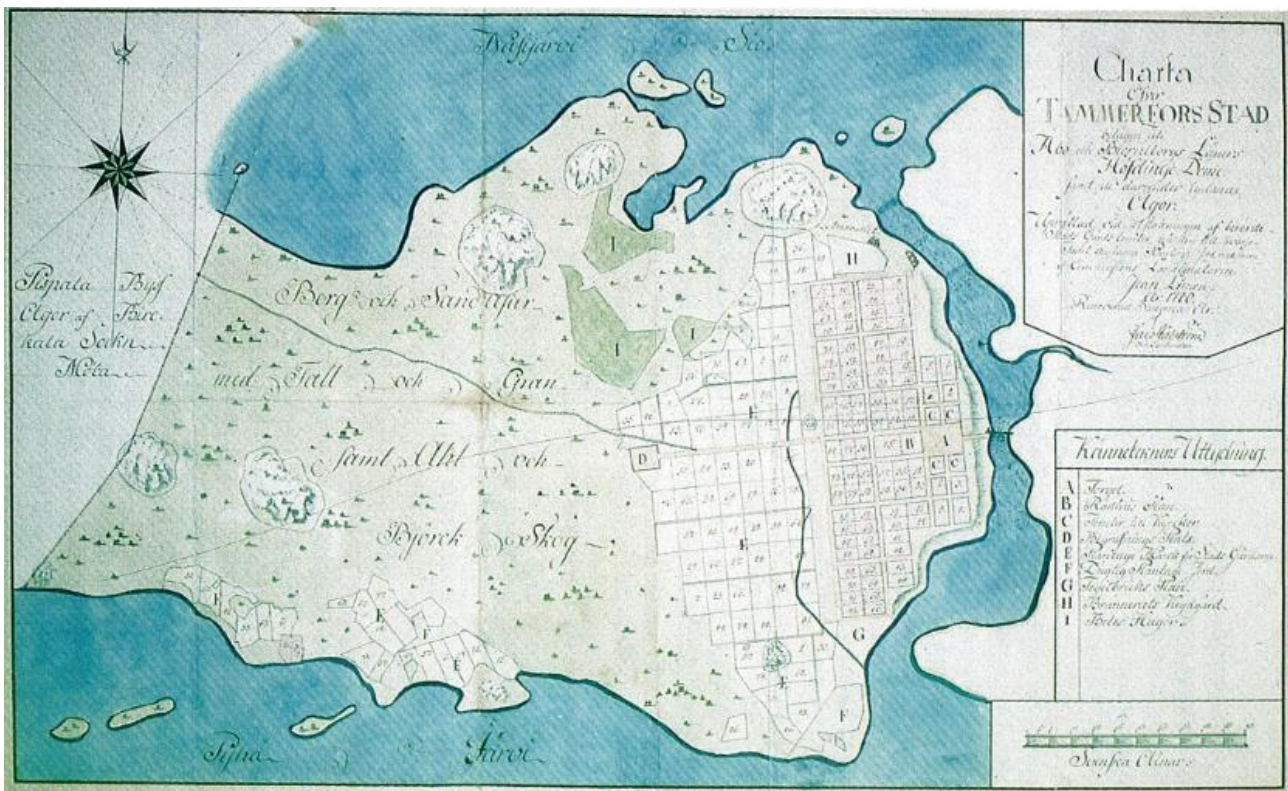


Kiinteä muinaisjäännös

2 Pyynikintorin ympäristön historiaa

Metsää, niittyä ja maantietä

Jo ennen Tampereen kaupungin perustamista 1779 tuleva Pyynikintorin alue oli Tammerkosken kylän talojen niitty- ja metsämaata. Isaac Lithov kuvaa vuoden 1758 kartassaan, mille taloille yhteismaa kuuluu ja että maasto on osin hyvää maata, osin hiekkaista ja mäkiä. Tammerkoskesta länteen kulki maantie kohti Pohjois-Pirkkalaa ja edelleen Turku ja Vaasaa. Tielinja mukailee nykyistä Pirkankatua.¹ Vuoden 1775 Daniel Hallin kauppalan kartassa on jo merkitty peltosarkoja tämän maantien varteen. Kaupungin ensimmäisessä asemakartassa (Daniel Hall 1779) Pyynikin alue on edelleen metsäistä. Läntisin karttaan merkitty paikka on hautausmaa länteen johtaneen maantien alkupäässä, kaukana asutuksesta.

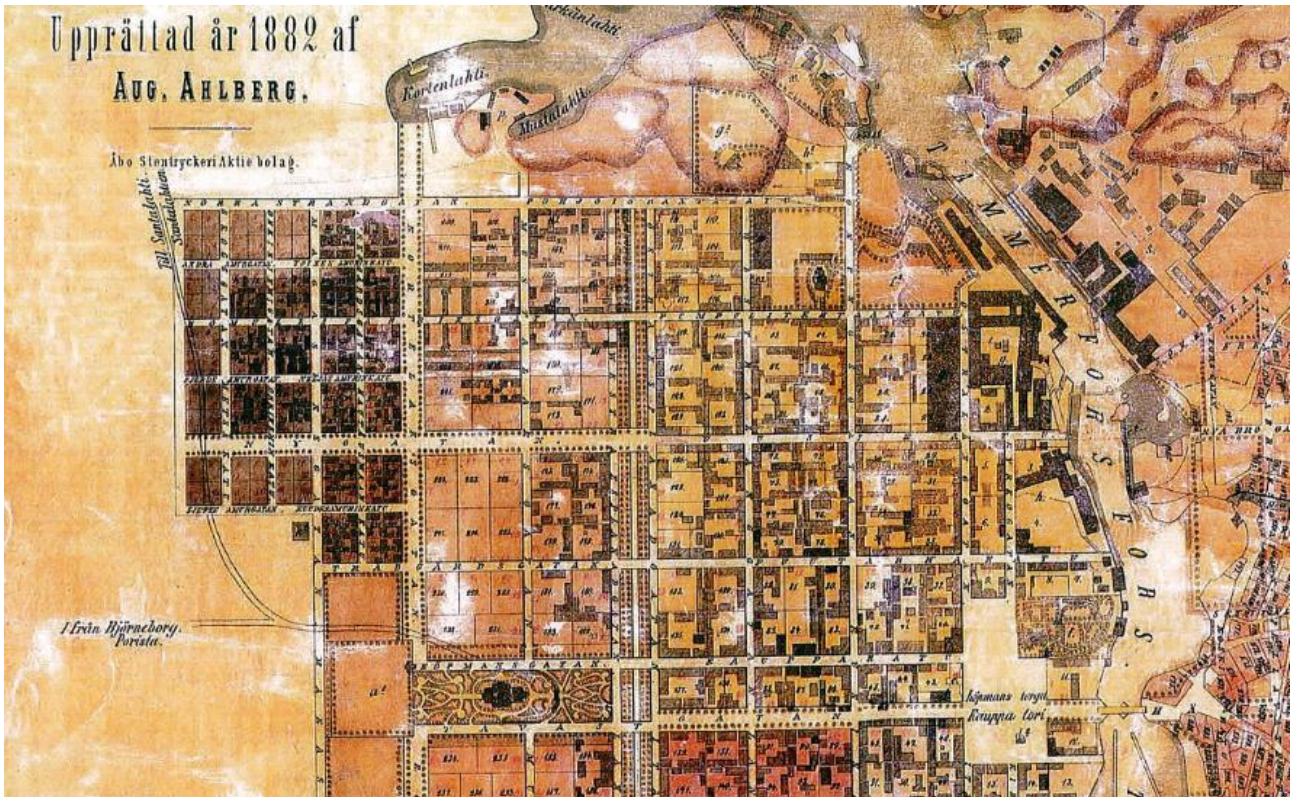


Jean Limonin laatimassa vuoden 1780 tarkemmassa tonttikartassa hautausmaan (D) ja keskustan kaavoitetun alueen väli jaettiin plantaaseiksi eli viljelystonteiksi kaupunkilaisille. Pirkkalan maantien molemmin puolin on metsää, viljelysaloja Pyynikillä on vain Pyhäjärven rannassa. KUVA Vapriikin kuva-arkisto

1800-luvulla uuden Amurin kaupunginosan perustaminen levitti kaavoitetun alueen lähemmäksi tulevaa Pyynikintoria. Carl Ludvig Engelin vuonna 1830 vahvistettu asemakaava käynnisti Amurin rakentamisen Kortelahdenkatuun saakka ja C. A. Edelfeltin kaava 1868 edelleen Makasiinikatuun (nykyisen Mariankadun jatke) saakka. Vuoden 1882 asemakartassa kaavoitettu alue ulottui Sotkankatuun saakka. Buurienmaan korttelit Sepänkatuun saakka kaavoitettiin vasta Lambert Pettersonin kaavassa 1897. Amurin kaupunginosa syntyi teollisuuden työväestön asuntotarpeeseen, sopivan työssäkäyntietäisyyden päähän. Yhtiöt, erityisesti Finlaysonin puuvillatehdas rakennuttivat

¹ Raninen, 13-20

asuintaloja työläisilleen. Amurin kaupunginosa noudatti kauttaaltaan 1800-luvun kaupungin perusrakennetta eli ruutukaavaa. Kaupunginosa koko muodonmuutoksen 1960-luvun puolivälistä alkaen, kun puukaupunki saneerattiin elementtikerrostalojen alueeksi.



Ote August Ahlbergin asemakartasta 1882. Hämeenpuistosta länteen on syntynyt ruutukaavaa noudattava työväen asuinalue Amuri. Kaavoitettu ulottui Sotkankatuun saakka. Päättävän Puutarhakadun ja Porista tulevan maantien välisellä alueella näkyy vuonna 1838 rakennettu viljamakasiini, tuleva taidemuseo. KUVA Vapriikin kuva-arkisto

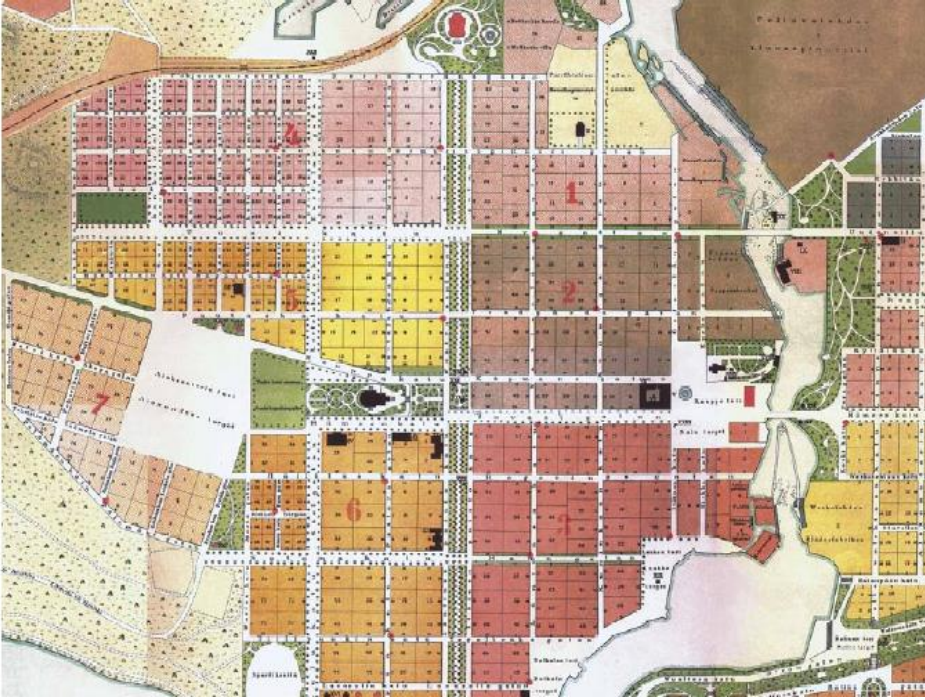
Toriaukio syntyy

Läntisen maantien varrelle, tulevan toriaukean kohdalle muodostui 1800-luvulla Plassiksi (ilmeisesti ruotsin sanasta *plats*) kutsuttu markkinapaikka, jossa käytiin mm. hevos- ja muuta eläinkauppaa ja pidettiin isoja kausimarkkinoita. Heinätorilla myytiin heiniä ja halkoja. Plassilla pidettiin myös huvitilaisuuksia, urheilukilpailuja, sirkusta ja luistinrata talvisin. Avoin ja laaja, ruohopintainen markkinapaikka oli kaupungin läntinen päätepiste ja toisaalta portti lännestä kaupunkiin tulijoille. Alueen ainoa rakennus oli vuonna 1838 valmistunut kruunun viljamakasiini, joka edusti valtion hallintoa sisämaakaupungissa. Palovaaran takia tiilirakenteinen viljavarasto sijoitettiin kausiasutuksesta.

1800-luvun lopun kasvukausi merkitsi Tampereen teollisuuskaupungissa kiihtyvää väestönkasvua ja alati laajenevaa rakennusalan tarvetta keskustan tuntumaan. Kaupunginvaltuuston päätöksellä tilattiin uusi asemakaava kaupungin läntisimpään eli seitsemänteen kaupunginosaan. Kaupunginarkkitehti Lambert Pettersonin (1864–1938) laatima asemakaava valmistui vuonna 1896 ja se vahvistettiin vuonna 1897. Samalla siirryttiin käyttämään systemaattisia kaupunginosa- ja tonttinumeroita². Pettersonin asemakaava perustuu kauttaaltaan ruutukaavaan. Uusi Pyyntik

² Helen - Seppänen, 103.

kaupunginosa rajautui länteen päin taittuneeseen Kauppakadun jatkeeseen. Nykyisen Pyynikintorin kohdalle oli kaavaan merkitty suuri, noin neljän korttelin kokoinen toriaukio Aleksanterintori. Nimi viittaa todennäköisesti läheiseen Aleksanterin kirkkoon (nimetty Tampereellakin vierailleen keisari Aleksanteri II:n mukaan), sillä asemakaavan syntyäikaan suuriruhtinaskunnan hallitsijana oli jo keisari Nikolai II.



Ote Lambert Pettersonin asemakaavasta 1896. Uusi suunniteltu torialue kantaa nimeä Aleksanterintori. KUVA Vapriikin kuva-arkisto



Näkymä Pyynikinrinteeltä Plassin yli kohti Aleksanterin kirkkoa 1890-luvulla. Kirkon lisäksi ainoa kivitalo maisemassa on 1890 valmistunut vanha Reaalilyseo. KUVA Richard Thulé/Vapriikin kuva-arkisto

Uusi kaupunginosa

Tuleva Pyynikintorin alue alkoi rakentua urbaaniksi kaupunginosaksi 1900-luvun alussa, kun alueen suunnittelusta järjestettiin asemakaavakilpailu. Kutsukilpailun vuonna 1903 voitti arkkitehti Lars Sonck (1870–1956). Voittanut asemakaavaehdotus vahvistettiin senaatissa vuonna 1908. Sonckin kaava edusti jugendin vapaamuotoista korttelijakoa. Orgaaninen, vaihtelevan kokoisista ja muotoisista tonteista koostuva korttelikaava oli kuin vastaliike edellisen vuosisadan ruutukaavajärjestelmälle. Sonckin Pyynikinrinteen asemakaavassa oli selkeitä vaikutteita itävaltaisarkkitehti Camillo Sitteltä (1843–1903), joka korosti kaupunkiaukioiden ja korttelien suunnittelussa monimuotoisuutta, epäsymmetriaa ja inhimillistä mittakaavaa. Sonckin suunnitelmassa on nähtävissä myös englantilainen, luonnonmukaisen puutarhakaupungin ihanne, Huvilatyyppinen, keskiluokkainen rakennuskanta puutarhatontteineen jatkaa metsäisen rinteen maisemaa kohti kaupunkia. Ahvenanmaalainen Sonck oli juuri ennen Pyynikkiä suunnitellut Helsingin Töölöön laajan sitteläisvaikutteisen asemakaavan yhdessä Gustaf Nyströmin kanssa. Tampereella Sonck tunnettiin rakenteilla olleen Johanneksen kirkon (sittemmin Tuomiokirkko) arkkitehtina.

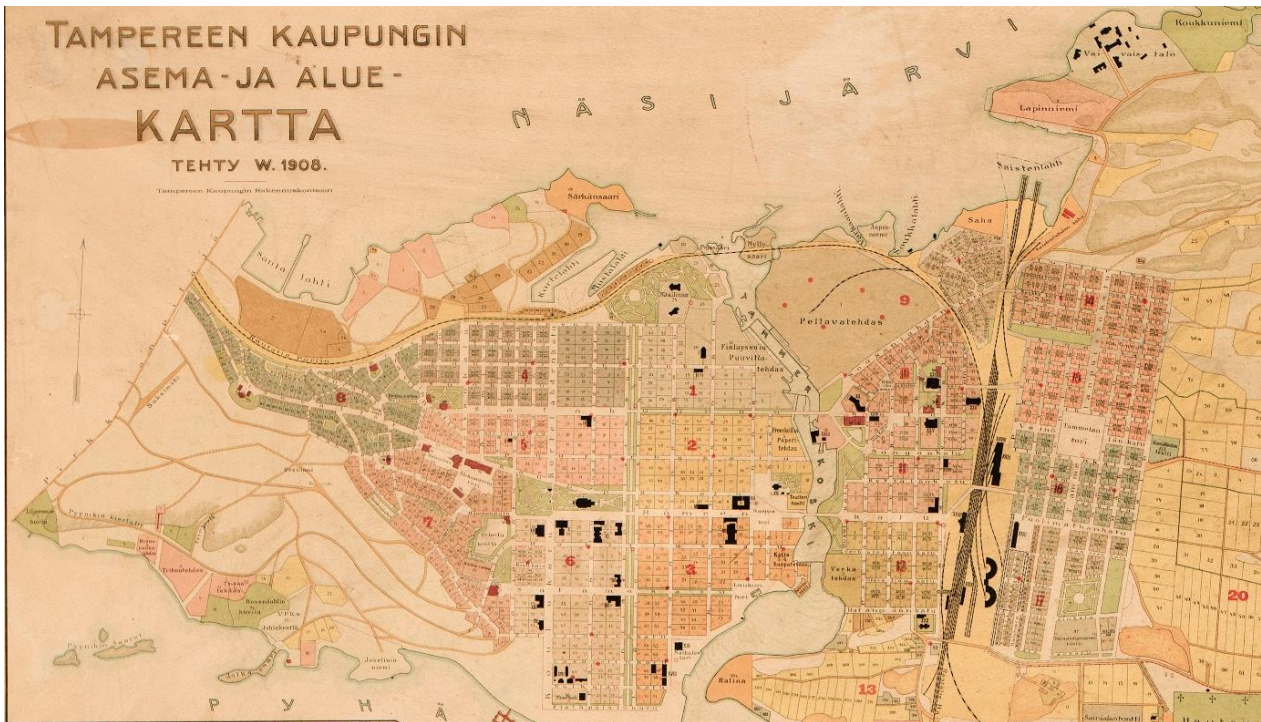
Asemakaavasta päättänyt valtuusto oli ilmeisen innostunut Sonckin uudennaisesta kaavoitusideasta, sillä arkkitehti sai Pyynikinrinteen lisäksi tehtäväkseen laatia ehdotus myös muutama muun rakentamattoman kaupunginosan ja Tammelantorin asemakaavaksi.³ Sonckin kaava sai osakseen myös joitakin huomautuksia: mm. terveyslautakunta moitti asuntojen liian vähäistä valonsaantia. Suuria kortteleita pidettiin liian syvinä ja siksi epämukavina.

Sonckin kaavassa tori säilytti paikkansa uuden alueen keskeisenä elementtinä, vaikka olikin kooltaan maltillisempi edelliseen suunnitelmaan verrattuna. Aukion nykyinen puolisuunnikkaan muoto alkoi hahmottua. Torin molempiin päätyihin sijoitettiin huomattava julkinen rakennus: eteläpään koulurakennus (Lyseo) ja pohjoiseen lääninhallituksen talo. Näistä jälkimmäistä ei koskaan rakennettu Pyynikille tai Tampereelle ylipäätään, mutta Lyseo sai rakennuspaikan torin eteläpuolen korttelista, liittäen näin Pyynikintorin maisemaan julkisen rakentamisen ulottuvuuden. Julkiset rakennukset aukiotilan rajaajina ja määrittäjinä ovat jo antiikista lähtien käytetty kombinaatio kaupunkirakenteen ytimen merkitsemiseksi.

Uuden kaavan mukainen kaupunginosa alkoi hahmottua torin ympärille. Laakea torialue jakaantui kahdeksi erilliseksi aukioksi. Varsinaisella Pyynikintorilla käytiin elintarvikekauppaa, ja viereisellä Heinätorilla heinä-, halko- ja eläinkauppaa. Heinätorilla järjestettiin myös huvitilaisuuksia ja muuta kokoontumista luistinradasta sirkukseen.

Torin länsipuolella kaavan mukainen rakentaminen käynnistyi Pyynikinrinteen pientaloista. Puolitoistakerroksiset 2-3 perheen hirsitalot ja kaksikerroksiset puukerrostalot tarjosivat tilavaa asumista puutarhamaisilla tonteilla. Tarkoituksena oli myydä tontit vuokraamisen sijaan, joten alueesta muodostui varakkaamman väestönosan asuinalue. Uudesta kaupunginosasta haluttiin tehdä kaikin tavoin edustava, ja tonttien luovutusehdoissa Pyynikinrinteen taloilta edellytettiin laadukasta ulkoarkkitehtuuria. Taloista suuri osa on nimekkäiden, klassista Tamperetta suunnitelleiden arkkitehtien, kuten Bertel Strömmerin, Birger Federleyn ja Heikki Tiitolan käsialaa, ja kokonaisuus on säilyttänyt piirteensä ja tunnelmansa erinomaisesti.

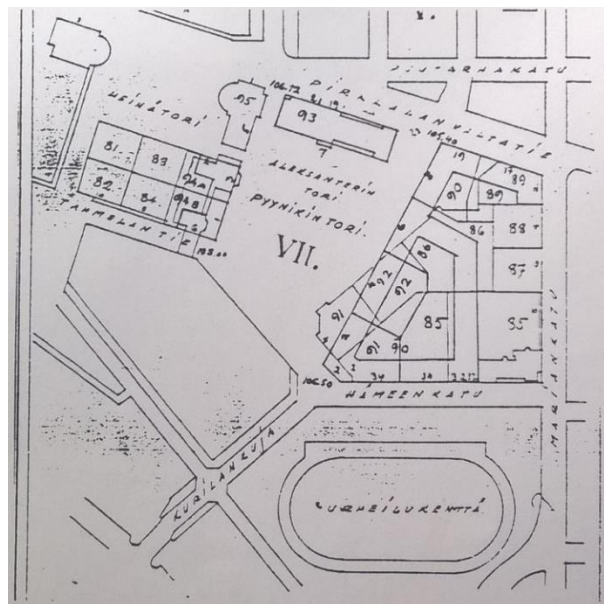
³ Turunen, 22-23.



Ote Lars Sonckin asemakartasta vuodelta 1908. Pyynikintorin yhteyteen on merkitty kolme julkista rakennusta: vanha vaakahuone, tuleva lyseo ja toteutumaton lääninhallitus. KUVA Vapriikin kuva-arkisto



Ote vuoden 1921 asemakaavasta. Torin itälaidan kortteli on lähes nykyisessä muodossaan. Torin ympärille on osoitettu runsaasti julkista rakentamista. KUVA Vapriikin kuva-arkisto



Ote vuoden 1927 asemakaavasta. Pyynikintorin laita on oikaistu nykyiseen muurimaiseen muotoon. KUVA selvityksestä Kosunen 2004/Vapriikin arkisto

Strömmerin klassistinen torimaisema

Sonckin asemakaavaa muokattiin ja virtaviivaistettiin vuonna 1921 kaupunginarkkitehti Bertel Strömmerin (1890–1962) toimesta. Pyynikintorin laitaan mm. lisättiin näyttävä puukuja kohti ajateltua lääninhallituksen rakennusta (ei toteutunut). Pyynikintorin ympäristö sai nykyisen nimensä

ja muotonsa Bertel Strömmerin laatimassa asemakaavassa vuonna 1927,⁴ ja toria reunustavat tontit alkoivat vihdoinkin rakentua. Toriaukean itä- ja länsipuolelle kohosi kuusikerroksisia kivitaloja, joista erityisesti itäpuolen asuinkorttelista tuli klassismin ihanteita noudatteleva urbaani kaupunkikortteli. Muurimaista fasadia täydensi toriaukean eteläpäädyssä Tampereen Reaalilyseon rakennus, jonka kaartuva julkisivu kokoaa Pyynikintorin näkymän Pirkankadulta katsottaessa. Torin itäpuolen korttelin rakentui täyteen 1930-luvun alussa, ja uudet funktionalistiset piirteet jatkavat klassistisen suoralinjaista, muurimaista arkkitehtuuria, jossa värit ja plastiset koristeaiheet viittaavat antiikin maailmaan.

Liikenne kaupunkikuvassa

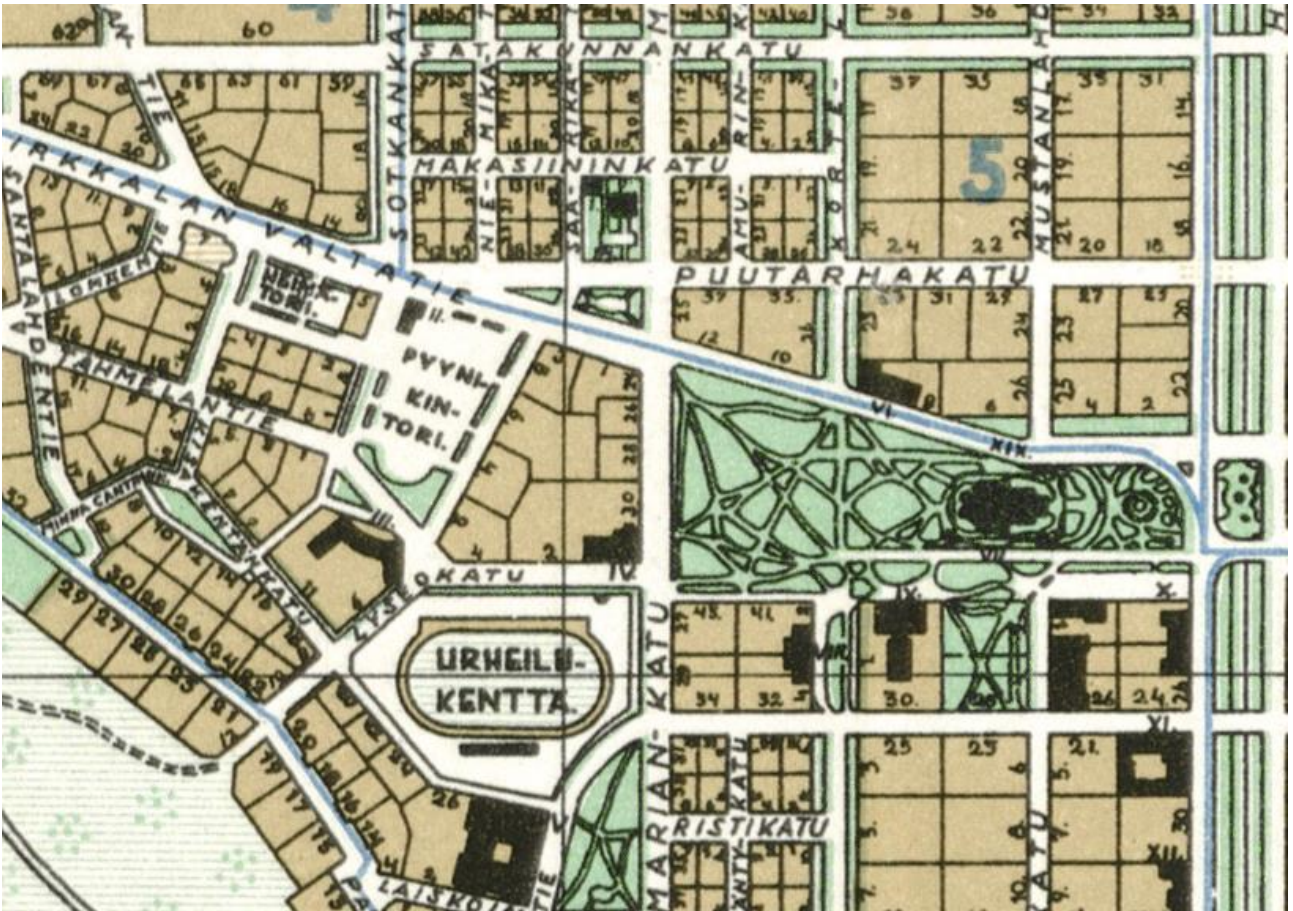
Pyynikintorin ympäristön rakentumisen aika oli myös voimakasta liikenteen kasvun aikaa kaupungissa. 1920-luvulta alkaen kaupungin sisäinen ja lähikuntiin vievä linja-autoliikenne kasvoi nopeasti. Tampere olikin ensimmäinen suomalaiskaupunki, jossa kaupunkiliikenne aloitettiin suoraan linja-autoilla.⁵ Pyynikintorille, toriaukion luoteiskulmaan, rakennettiin Bertel Strömmerin suunnittelema läntinen linja-autoasema ja bensiiniasema vuonna 1929. Pyynikintorin Pirkankatuun rajoittuva laita oli merkittävä linja-autoliikenteen päätepysäkki. Johdinautojen eli rollikoiden käyttöönotto 1940-luvun lopulla lisäsi torin maisemaan johdinlangat katujen ja torin yllä. Esson bensiiniasema palveli myös yksityisautoja, joiden määrä kasvoi kantakaupungissa ennen ja jälkeen toisen maailmansodan. Piirteiltään klassistinen asema oli huoltamokäytössä 1990-luvulle saakka ja se purettiin vuonna 2000. Pyynikintorin pohjoissivulla, Pirkankadun molemmin puolin on edelleen vilkas vaihtopysäkki, ja itse toriaukio toimii linjojen päätepysäkkinä laitureineen. Torin päätyalueita leimaa autopaikoitus. Liikenne tulee säilymään torin seudun keskeisenä ilmiönä, sillä Pirkankatu on edelleen kaupunkiliikenteen linja-autojen pääväylä länteen ja mahdollinen raitiotien pysäkki sijoittuisi Pyynikintorille. Uusimpana liikenteeseen liittyvänä elementtinä on sähköbussien latausasema toriaukean pohjoisosassa.



Linja-autoja Pirkankadulla elokuussa 1934. Oikealla Pyynikintorin nykyinen pysäkkialue. Kadun ylittävä riippuväläistysmalli ristikkopylväineen on edelleen käytössä. KUVA Veikko Kanninen/Vapriikin kuvaarkisto

⁴ Louhivaara, 22. Kosunen, 5.

⁵ Peltola - Keskinen



Ote Tampereen asemakartasta 1937. Läntinen linja-autoasema on merkitty Pyynikintorille numerolla II. Kelloplaatin puistokaistale on saanut nykyisen muotonsa, mutta sen viereistä lankarullakioskia ei ainakaan karttaan ole merkitty.



Uusi Trolleybus torialueella vuonna 1952. Takana läntinen linja-autoasema. KUVA Pekka Kosonen/Vapriikin kuva-arkisto



Sähköbussien latausasema koekäytössä marraskuussa 2016.

Koulujen kaupunki

Lyseon rakentaminen Pyynikintorin etelälaitaan viimeisteli esteettisesti toriaukean perspektiivisen muodon. Koulutalo oli myös symbolisesti tärkeä osa uuden kaupunginosan rakennuskantaa. Suomenkielistä lukio-opetusta tarjonnut opinahjo haluttiin nostaa tärkeälle paikalle arvokkaan toriaukean yhteyteen ja keskelle uutta kaupunginosaa. Vastaavaa koulun sijoittelua ei Tampereella ole muualla; useimmiten koulut sijoittuvat puiston yhteyteen tai suoraan ruutukorttelirakenteeseen. Valmistuttuaan vuonna 1935 Tampereen reaalilyseo oli yksi Suomen suurimpia kouluja. Tärkeää oli myös sijainti 1910-luvulla valmistuneen Pyynikin urheilukentän vieressä.

Lyseon naapuritontti oli rakentamatta 1980-luvulle saakka, jolloin siihen nousi Tampereen konservatorio. Valtion tukemien musiikkioppilaitosten verkosto laajeni tuolloin voimakkaasti, mitä voi pitää yhtenä hyvinvointivaltion panostuksena kasvaviin kansalaisiin ja kulttuuripalveluihin. Nykyisin konservatorio antaa myös ammattikorkeakoulutasoista opetusta musiikissa ja tanssissa sekä toimii vilkkaana konserttipaikkana. Kulttuurilaitoksen sijainti tärkeän kaupunkiaukion yhteydessä on mitä perinteisin ja viestii arvostuksesta henkisiä harrastuksia kohtaan.

Pyynikintorin ympäristö on edelleen leimallisesti nuorten ja koululaisten ympäristöä. Lyseon ja kirkkopuistossa sijaitsevan Yhteiskoulun opiskelijat sekä läheisen Amurin koulun oppilaat liikkuvat alueella ja liikennevälineissä. Lisäksi kortteleissa toimii useita alle kouluikäisten leikkikouluja, joiden ulkoilevat lapset ovat puistojen tärkeä käyttäjäryhmä.



Lyseon koulutalossa on sekä klassistisia että funktionalistisia piirteitä. Julkisivun kaarimuoto toistuu torin eteläpään puistossa. KUVA E. M. Staf/Vapriikin kuva-arkisto

Puistot täydentävät torimaisemaa

Pyyntikintorin etelälaitaan suunniteltiin pieni puistoalue jo Sonckin asemakaavassa (1907). Lyseon eteen rakentuikin epäsäännöllisen kolmion muotoinen puistoalue, jossa toistuu lyseon etuseinän kaari. Myöhemmin tähän kaariosaan lisättiin leikkialue. Heinätorin takainen torialue kehittyi 1930-luvulta lähtien avaraksi, hiekkapintaiseksi leikkipuistoksi, kunnes se kunnostettiin vuonna 2015 heinäkasveja painottavaksi istutus- ja virkistyspuistoksi.

Vanha kruunun viljamakasiini oli muutettu Tampereen taidemuseoksi 1930-luvulla. Taidemuseon ja Pirkankadun väliin muodostui Taidemuseonpuisto, jonka itäisintä osaa kutsuttiin myös Kelloplaaniksi.⁶ Taidemuseonpuisto laajeni länteen, kun taidemuseon viereisen tontin rakennukset purettiin Amurin saneerauksen viimeisenä kohteena 1990-luvun alussa. Nyt paikalla on nurmikenttä risteävine kävelypolkuineen. Keskiosan puut ovat mahdollisesti puretun puutalokorttelin pihapuita.



Näkymä Pirkankatua pitkin kohti Aleksanterin kirkkokuistoa 1940-/50-luvulla. Keskellä Kelloplaanin puistokiila ja rullakioski. KUVA Eino Bergius/Vapriikin kuva-arkisto.



Ote 1948 puistosuunnittelukartasta. Kivipunalan puisto (oranssilla) on merkitty suunnitteilla olevaksi. Heinäpuistoon (punaisella) on määrä sijoittaa keinuja kuten Hämeenpuistoonkin. KUVA Tampereen kaupunki.



Tammerkontu-asuinyhtiön sisäpihasta muodostui myös puistomainen, klassismin tyyliin muotoiltu vihreä tila umpikorttelin sisään. KUVA Vapriikin kuva-arkisto

⁶ Kantakaupungin ympäristö- ja maisemaselvitys 2014.

Jälleenrakennusaika ja hyvinvoinnin rakentaminen

Amurin ruutukaava-alueen länsipuolelle, Pirkankadun (tuolloin Pirkkalan valtatie) ja Satakunnankadun väliin, suunniteltiin kolmiomainen umpikortteli jo vuonna 1921 Bertel Strömmerin asemakaavassa. 5 - 7 -kerroksisista asuintaloista koostuva kortteli alkoi rakentua 1920-luvun lopulla, sitä täydennettiin sotavuosina ja se valmistui 1950-luvun alussa. Kortteli toteuttaa 1920-luvun klassismin suunnittelulle tyypillistä muurimaista kortteli-ideaa, mutta osittain funkkisen ja jälleenrakennuskauden tyylillä ja materiaaleilla. Umpikortteli jatkaa kuitenkin luontevasti Pyynikintorin ympäristön klassistista kaupunkikuvaa. Erityispiirteenä on kookas sisäpiha, joka suunniteltiin puistoalueeksi jo korttelin rakentuessa 1940-luvun lopulla. Vihreä tila umpikorttelin sisällä kuvastaa kokonaisvaltaista suunnittelua ja puistojen asemaa yhtenä urbaanin korttelimaiseman elementtinä.

Pyynikintorin ympäristön julkisten rakennusten sarja sai jatkoa, kun 1950-luvun alussa käynnistyi uimahallin rakennushanke Pirkankadun Korttelahdenkadun kulmaan, Aleksanterin kirkkopuiston ja Taidemuseon väliselle rakentamattomalle kentälle. Uimahalli ilmensi sodanjälkeisen hyvinvointivaltion varhaista rakentamista, liikuntahallien rakentamisen aaltoa ja kunnallisten palvelujen kehitystä.



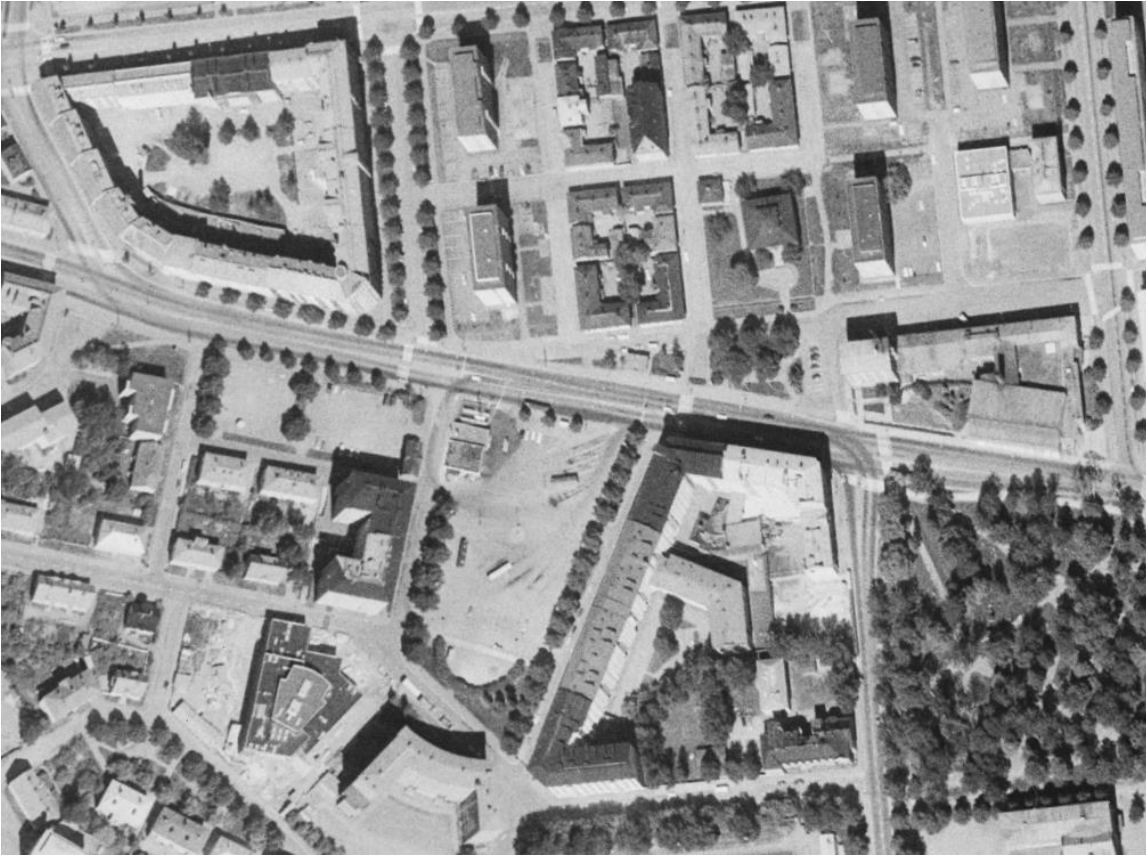
Ilmakuva vuodelta 1956. Uimahalli ja retkeilymaja on rakennettu ja myös Veljeslinnan kortteli on valmis.
KUVA Tampereen kaupunki



Uimahalli ja siihen liittynyt retkeilymaja edustivat modernistista arkkitehtuuria, hyvinvoinnin ja kunnallisten palveluiden rakennuskautta. Pyynikin halli oli Tampereen ensimmäinen kunnallinen uimahalli. KUVA Juhani Riekkola/Vapriikin kuva-arkisto

Kaupallisen tilan uudet muodot

Pyynikintorin elintarvikekauppa alkoi siirtyä kaupungin muille toreille jo 1920-luvulta lähtien. Halko- ja heinäkauppa käytiin edelleen, samoin eläinkauppaa satunnaisesti, mutta muuten Pyynikintorin luonne muuttui jokapäiväisestä torikaupasta viikko- ja sesonkituotteisiin. Esimerkiksi 1950- ja 60-luvulla tori tunnettiin vapputuotteiden myynnistä. Sen sijaan toria ympäröivien rakennusten kivijalkamyymälät olivat vireitä aina 1980-luvulle saakka. Pyynikintorin ja Sotkankadun talojen pohjakerroksissa on palvellut elintarvikemyymälöitä, ravintoloita, partureita muita erikoisliikkeitä. 1990-luvun lamavuosien seurauksena kaupallinen vilkkaus laski, mutta nykyisinkin liiketilat ovat kuluttajakäytössä. Uutena 2000-luvun toimijana alueella ovat yksityiset päiväkodit ja leikkikoulut, jotka käyttävät monia katutaso-tiloja niin Pyynikintorilla kuin Pirkankadun-Sepänkadun korttelissa. Toritilan kaupallinen käyttö ja siihen liittyvien kivijalkaliikkeiden tulevaisuus on yksi merkittävimmistä Pyynikintorin tulevaisuutta määrittävistä kehityskuluista.



Ilmakuva vuodelta 1974. Konservatorio on valmistumassa. Torialueella on bussiliikennettä. Taidemuseon viereisellä tontilla on vielä puu-Amuria. KUVA Tampereen kaupunki

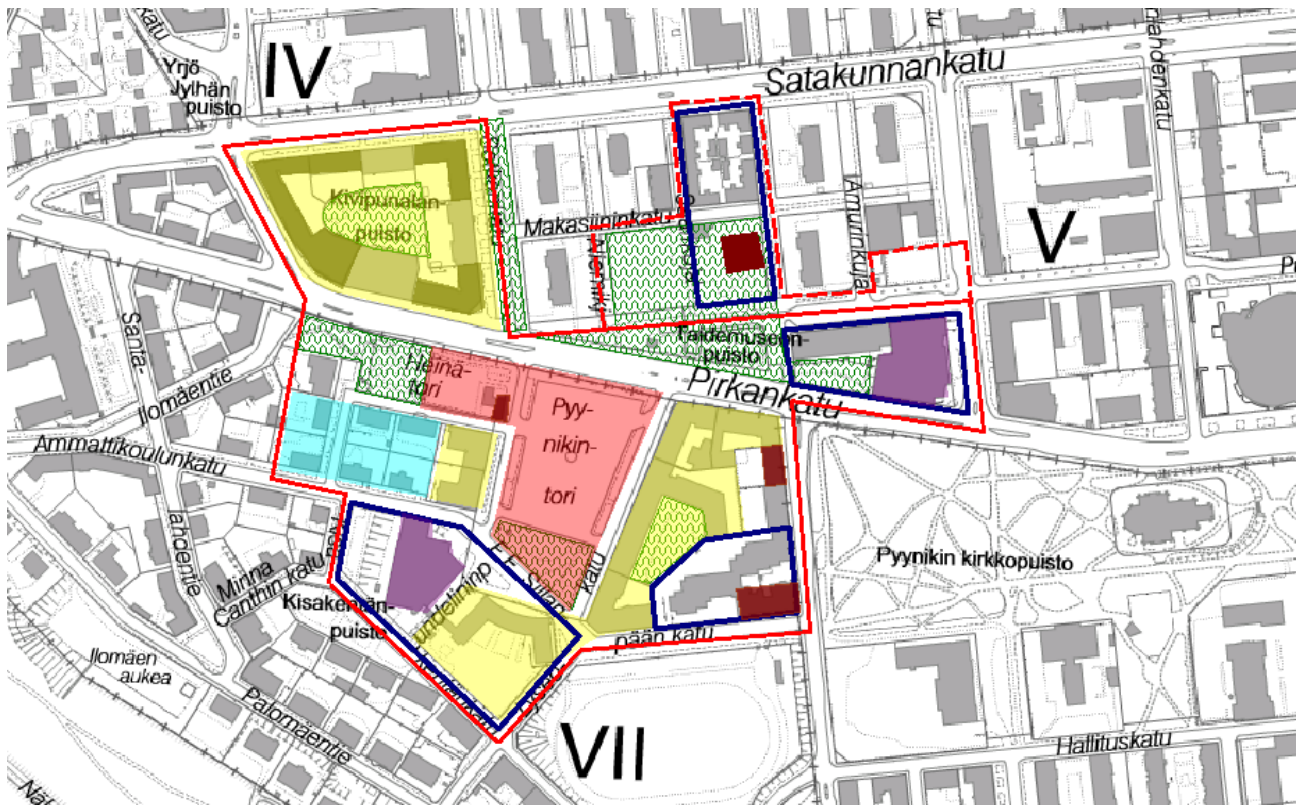






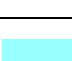




Maineikas lähikauppa Pyynikintorin liha toimi Tammerkonnun talossa Osuusliike Tuotannon entisissä tiloissa vuosina 1967-2015. KUVA Mika Korpela/Vapriikin kuva-arkisto

3 Pyynikintorin ympäristön ominaispiirteet

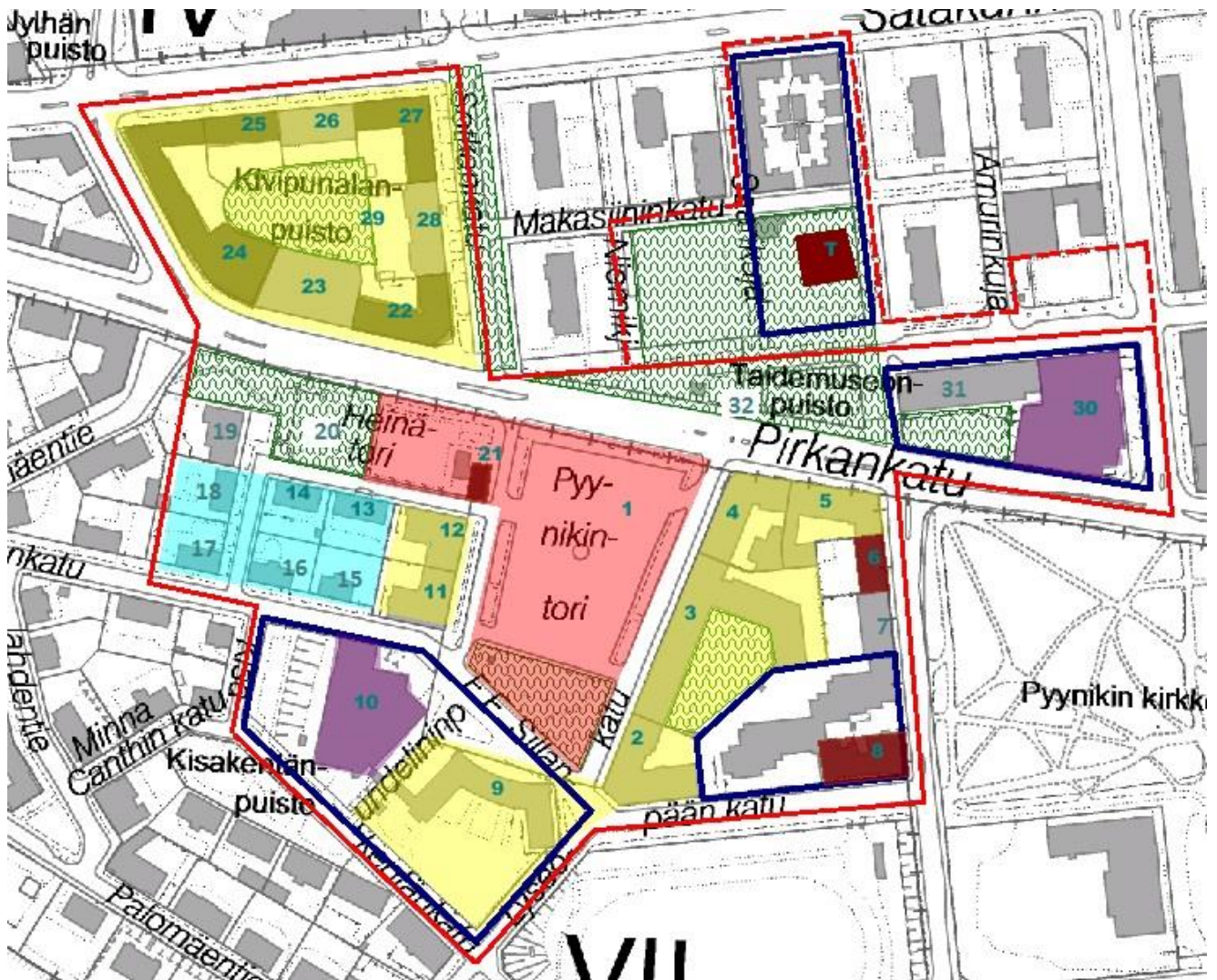
Seuraavassa tarkastellaan inventointialueen ja sen rakennuskannan temaattisia ja rakennushistoriallisia ominaispiirteitä sekä esitetään maisemalliset avainpiirteet.

KARTTA 1 Pyynikintorin ympäristön ajalliset ja temaattiset piirteet



	Pyynikintorin ja Heinätorin historiallinen toriaukea.		Modernistinen arkkitehtuuri
	1920-luvun klassistiseen rakenteeseen perustuvakaupunkirakentaminen		Julkisen rakentamisen alue
	Osa Pyynikinrinteen 1920-luvun huvilakaupunginosaa		Puistot ja viheralueet
	1800-luvun ja vuosisadan vaihteen rakennuskanta		Inventointialueen rajaus
	Jälleenrakennuskauden rakennuskanta		Inventointialuetta täydentävä kilpailualueen rajaus

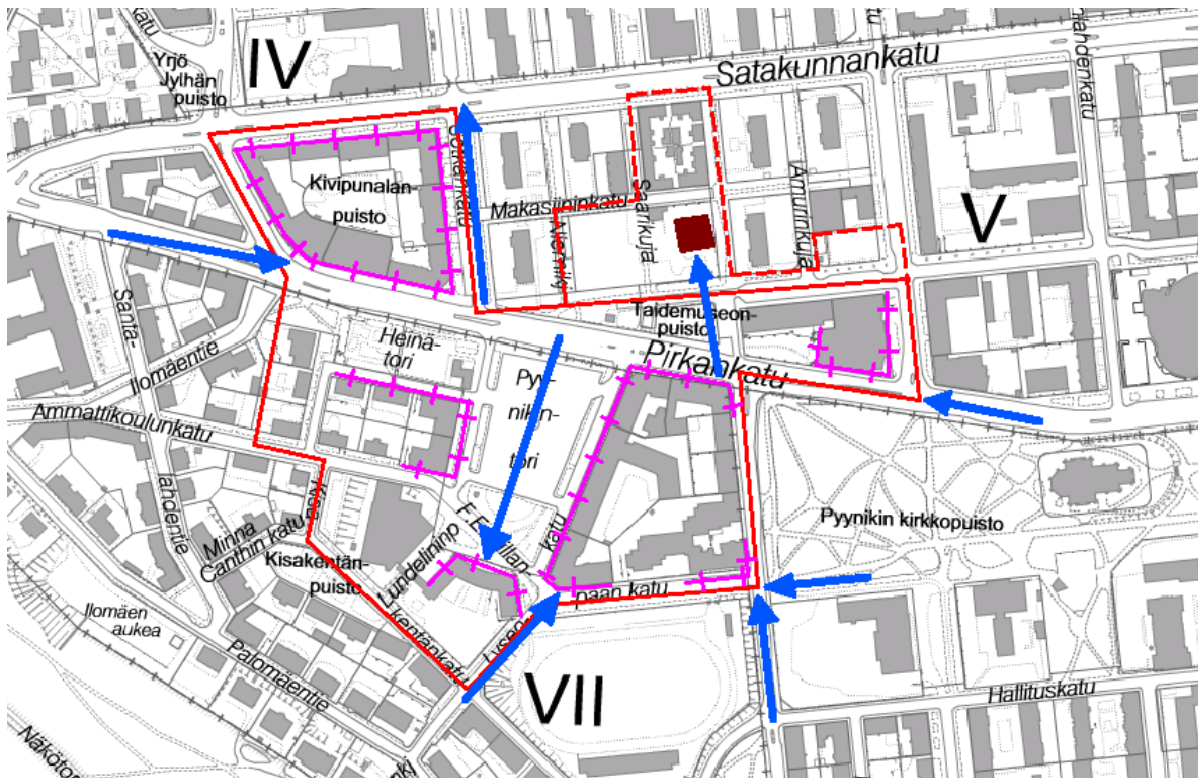
KARTTA 2 Pyynikintorin ympäristön rakennuskohteet ja niiden historialliset piirteet



1 Pyynikintori	Torikaupan ja -miljööän historia Perspektiivinen aukionäkymä Liikenteen ympäristö Leikkipuistot kaupunkialueella
2 Pikarilinna	Klassistinen arkkitehtuuri ja korttelimuoto
3 Tammerkontu	Klassistinen arkkitehtuuri ja korttelimuoto Sosiaalinen asuntotuotanto
4 Pyynikintori 8	Funktionalismi Klassistinen korttelimuoto
5 Pirkankontu	Klassistinen arkkitehtuuri ja korttelimuoto
6 Mariankatu 26	1900-luvun alun jugend
7 Mariankatu 28	1970-luvun rationalismi
8 Marjatan sairaala	1900-luvun alun jugend Terveystieteiden historia

9 Lyseo	Klassistinen funkkis Sivistyshistoria
10 Konservatorio	Modernismi Sivistyshistoria
11 Pyynikintori 1	Klassistinen arkkitehtuuri, torimiljö
12 Pyynikintori 3	Klassistinen arkkitehtuuri, torimiljö
13 Heinätori 3	Klassistinen puukerrostalo, Pyynikinrinteen miljö
14 Heinätori 5	Klassistinen puukerrostalo, Pyynikinrinteen miljö
15 Ammattikoulunkatu 8	Klassistinen puukerrostalo, Pyynikinrinteen miljö
16 Ammattikoulunkatu 10	Klassistinen puukerrostalo, Pyynikinrinteen miljö
17 Ammattikoulunkatu 12	Klassistinen puukerrostalo, Pyynikinrinteen miljö
18 Kisakentänkatu 2	Klassistinen puukerrostalo, Pyynikinrinteen miljö
19 As Oy Heinätori 7	1970-luvun rationalismi
20 Heinäpuisto	Torikaupan ja -miljöön historia Leikkipuistot kaupunkialueella
21 Vaakahuone	Torikaupan ja -miljöön historia 1900-luvun alun judend
22 Veljeslinna	Funktionalismi Klassistinen korttelimuoto Sosiaalinen asuntotuotanto
23 Sulkavan talo	Klassistinen arkkitehtuuri ja korttelimuoto
24 As Oy Pirkkatalo	Jälleenrakennuskausi Klassistinen korttelimuoto
25 Satakunnankatu 63	Jälleenrakennuskausi Klassistinen korttelimuoto
26 Satakunnankatu 61	Funktionalismi Klassistinen korttelimuoto Sosiaalinen asuntotuotanto
27 Sotkankatu 16	Jälleenrakennuskausi
28 Sotkankatu 18	Funktionalismi
29 Kivipunalan puisto	Sisäpiha puistoalueena
30 Pyynikin uimahalli	Modernismi Hyvinvointivaltion historia, liikuntarakentaminen
31 Huoneistohotelli Forenom	2000-luvun täydennysrakentaminen
32 Kelloplaani	Puistot kaupunkirakenteessa Liikenteen ympäristö
T Taidemuseo	1800-luvun tiiliarkkitehtuuri Varhainen julkinen rakentaminen ja sen jatkumo

KARTTA 3 Pynikintorin ympäristön merkittävät kaupunkikuvalliset näkymät ja katujulkisivut



Merkittävä näkymä
kaupunkikuvassa



Merkittävä katujulkisivu



Inventointialueen rajaus



Inventointialuetta täydentävä
kilpailualueen rajaus

4 Pyynikintorin ympäristön aluetarkastelu ja arvot

Seuraavassa tarkastellaan inventointialueen rakennettua ympäristöä ja sen arvojen muodostumista alueittain. Kuudella alueella on sekä yhteneviä että omanlaisiaan arvotekijöitä. Keskeisimmät **rakennushistorialliset arvot** syntyvät 1900-luvun alun arkkitehtuurista, klassistisesta, funktionalistisesta ja jälleenrakennusajan tyylistä sekä näiden symbioosista kaupunkirakenteessa. Alueen **historialliset arvot** ovat moninaiset liittyen erityisesti uuden kaupunginosan rakentamiseen ja asemakaavoituksen historiaan, kaupallisen kaupunkitilan historiaan, liikenteen historiaan, julkisten instituutioiden kuten hoitotyön ja oppilaitosten historiaan, sosiaalisen asuntotuotannon ratkaisuihin ja toisen maailmansodan jälkeisen hyvinvointivaltion rakentamiseen. Keskeisiä **maisemallisia arvotekijöitä** ovat julkisen maiseman liittyminen puutarhakaupunkimaiseen asuinalueeseen, monumentaaliset aukionäkymät, urbaanit umpikorttelit sekä vihreän tilan asema kaupunkitilassa.



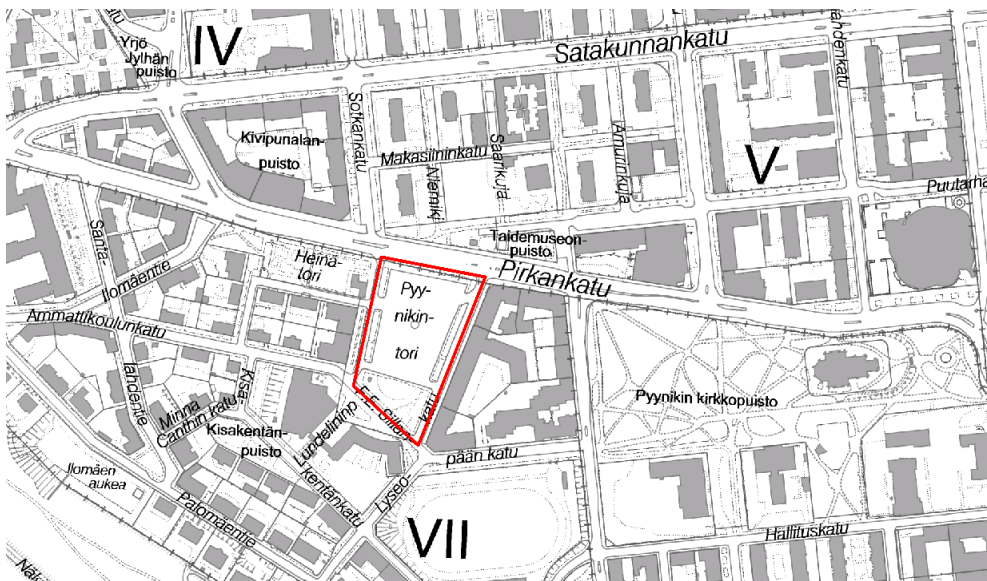
ALUE 1 Pyynikintori

Pyynikintorin toriaukea on Pyynikinrinteen kaupunginosan keskusaukio ja avausmaisema. Lars Sonckin asemakaavan (1908) mukainen rakentaminen pääsi käyntiin vasta 1920-luvun lopulla, jolloin toria ympäröimään kohosi joukko klassistisen uljaita kivitaloja. Korkeat ja suorat rakennusmassat luovat epäsymmetrisen muotoiselle toriaukealle juhlallisen kehiksen.

Torialue keskellä kaupunkirakennetta tekee näkyväksi sen, mitä rakennusajan yhteiskunta on pitänyt tärkeänä nostaa eturiviin, eli mitä yhteisen aukiotilan ympärille on haluttu rakentaa. Pyynikintorilla korostuvat moderni asuminen kaupunkikerrostaloissa sekä julkiset rakennukset tuoreen itsenäisen valtion voimavarana. Lyseo torin etelälaidassa on merkittävä symbolinen pari toriaukealle ja maiseman tärkeä kiintopiste. Alun perin kruunun viljamakasiiniksi suunniteltu taidemuseo ja torille suunnitteilla ollut lääninhallitus kertovat myös julkisten tilojen ja torin vahvasta yhteydestä.

Kaupallisena tilana Pyynikintori on kokenut torikaupan historian vaiheet vilkkaasta, eri myyntiartikkelien säännelystä ulkokaupasta satunnaisen huvi- ja sesonkikaupan kautta torikaupan lähes täydelliseen hiljenemiseen. Tampereen vihreän keskustan visiossa (Tampereen kaupunki 2014) Pyynikintori on Heinätorin kanssa nimetty keskustan merkittäväksi toriksi/aukioksi. Nämä toritilat kuuluvat kehitettävien torien ja aukoiden joukkoon.

Pyynikintori on historiallisesti ja edelleen liikenteen solmukohta paikallisliikenteen vaihtopaikkana, bussien päätepysäkinä ja yksityisautojen pysäköintitilana. Autoliikennettä palvellut torin luoteiskulman huoltoasema purettiin vasta 2000-luvun alussa. Pirkankadulta Pyynikintorille kääntyvä risteys on vilkas, urbaani kohta maisemassa. 2010-luvulla on vahvistettu toria sivuavien jalankulku- ja pyöräilyreittien asemaa. Uusi elementti torin kaupunkitilassa on mahdollinen tuleva raitiotie.



RAKENNETUN YMPÄRISTÖN KOHTEET ALUEELLA

Kohde 1	Pyynikintori	1920-luku	837-107-9902-0
---------	--------------	-----------	----------------

ALUEEN 1 ARVOT

Arkkitehtoniset	Ehjä klassistinen kokonaisuus Perspektiiviin perustuva toriaukea
Historialliset	Pyynikin kaupunginosan rakentuminen torin ympärille Kaupunkien torikaupan historia Julkisen kaupunkiliikenteen historia
Maisemalliset	Vaikuttava aukionäkymä



Näkymä Pirkankadun yli Pyynikintorille. Lyseo toimii suoralinjaisen aukion perspektiivisenä pakopisteenä.



Taidemuseopuiston suuntaan näkymä on avoin. Torin pohjoislaitaan suunniteltiin aikanaan lääninhallituksen taloa.



Torin maisemaa rytmittävät linja-autopysäkit.



Eteläpäädyn puistokaistale oli merkitty jo ensimmäisiin asemakaavoihin. Alkuperäisen puolikaarimuodon keskusta on nykyisin leikkipuisto.

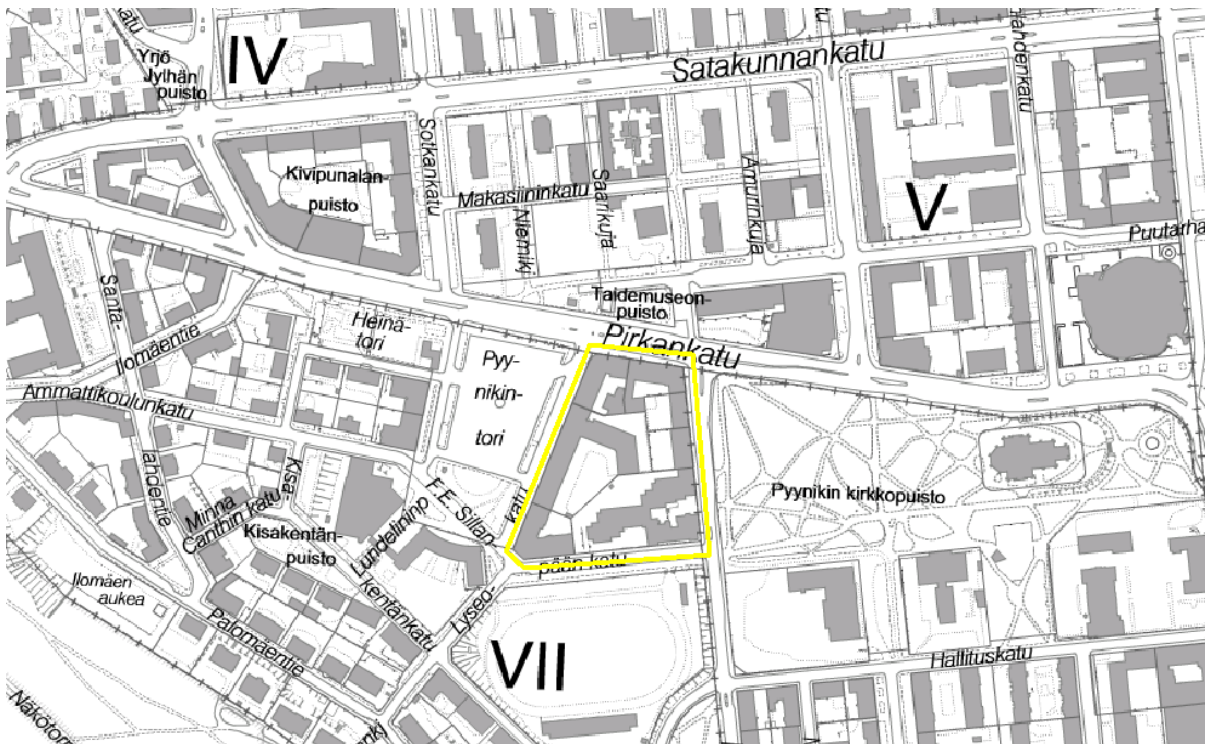
ALUE 2 Tammerkonnun kortteli

Pyynikintorin itälaitaa reunustava kortteli on monumentaalinen, muurimainen kokonaisuus, jossa yhdistyvät eri rakennusaikakaudet ja toiminnot. Arkkitehtuurissa vahvimpana esiintyvät klassismin ja funktionalismin piirteet, joita täydentää vuosisadan alun romanttisempi arkkitehtuuri. Uutena elementtinä on Marian sairaalan tontin täydennysrakentaminen 2000-luvulla.

Kortteli esiintyy jo vuoden 1907 (Lars Sonck) asemakaavassa, missä sen muoto on nykyisen kaltainen, mutta avoimempi. Sonckin asemakaavaa muutettiin kahteen otteeseen, vuosina 1921 ja 1927, jolloin kortteli sai nykyisen, lähes umpinaisen muotonsa. Tontin eteläpuolelle rakennettiin Pyynikin urheilukenttä vuonna 1910.

Korttelin kaakkoiskulmassa sijaitsevan Marjatan sairaalan rakennukset poikkeavat asemoinniltaan umpikorttelin ideasta, mutta toisaalta vanhan sairaalan voimakkaat julkisivut ja tonttia ympäröivä tiilimuuri sitovat sen korttelin muurimaiseen luonteeseen. Myöhäisjugendia edustava Marjatan sairaala kertoo autenttisesti vuosisadan alun sairaalarakentamisesta ja se on Tampereella vanhin säilynyt kaupungin sairaalakäyttöön rakentama rakennus. Korttelin keskellä sijaitseva suuri Tammerkonnun asuinkerrostalo edustaa 1920-luvun asuntopolitiikan uutta ratkaisua, nk. puolikunnallista osaketaloa. Tätä kunnan osittain tukemaa kaupunkirakentamisen muotoa toteutettiin erityisesti Tampereella. Tammerkonnusta tuli mukavuuksin varustettu, nykyaikainen kaupunkitalo, jonka puutarhamainen sisäpiha on hyvin säilynyt. Asuinyhtiöiden katutaso liiketilat, erityisesti entinen Tuotannon myymälätila Tammerkonnussa, kertovat torialueen vilkkaasta kaupallisesta historiasta.

Maisemallisesti Tammerkonnun kortteli on monella tapaa Pyynikintorin ympäristön tunnusmerkki ja merkittävä maamerkki useasta tulosuunnasta. Korttelin kulmatalot, erityisesti Pyynikintori 8, Pirkankontu ja Marjatan sairaala avautuvat tiemaiseman maamerkeiksi Pirkankadun ja Mariankadun suuntaan.

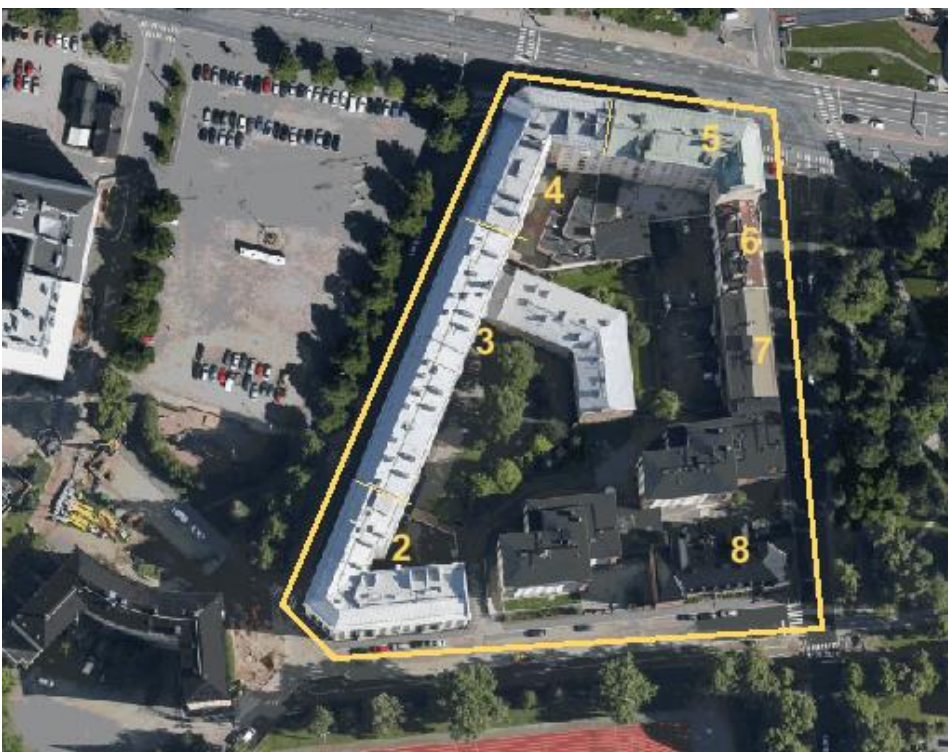


ALUEEN 2 ARVOT

Arkkitehtoniset	Eri tyylikausia yhdistävä, näyttävä suurkortteli
Historialliset	Sosiaalishistoriaa: Kunnallisen asuntopolitiikan uudet ratkaisut, kunnallisen sairaalatoiminnan kehitys
Maisemalliset	Maamerkki toriaukean laidassa ja alueelle saavuttaessa

RAKENNETUN YMPÄRISTÖN KOHTEET ALUEELLA

Kohde 2	Pikarilinna, As Oy Pyynikintori 2 (F. E. Sillanpäänkatu 4)	1928	A. E. Eränen	837-107-122-91
Kohde 3	As Oy Tammerkontu	1929-31	Martti Välikangas	837-107-122-2
Kohde 4	As Oy Pyynikintori 8	1931	Jaakko Tähtinen	837-107-122-90
Kohde 5	As Oy Pirkankontu, Pirkankatu 1	1928	Bertel Strömmer	837-107-122-89
Kohde 6	As Oy Mariankatu 26	1916	Bertel Strömmer, Mikko Tamminen	837-107-122-88
Kohde 7	As Oy Mariankatu 28	1975	Antti Tähtinen	837-107-122-87
Kohde 8	Marjatan sairaala	1913	Lambert Petterson	837-107-122-1





Marian sairaala uudisrakennuksineen on korttelin monimuotoisimpia osia. Monumentaalinen rakennus on tärkeä maamerkki Mariankadun kulmassa.



Eri-ikäiset punatiilirakennukset Mariankadulla ovat korttelin julkisivu viereisen arvoalueen, Pyynikin kirkkopuiston suuntaan.



Pikarilinna (As Oy Pyynikintori 2) on merkittävä kadunpääteaihe Pyynikinrinteeltä laskevalle Lyseokadulle. Pikarilinnan ja lyseon väliin muodostuva pieni aukio on tyypillinen elementti Sonckin asemakaavassa.



As Oy Tammerkonnun voimakas julkisivu hallitsee torin itälaidan maisemaa.



Tammerkonnun arvokas sisäpiha perustuu klassistisiin muotoihin. Vasemmalla yhtiön pihasiipi, takana oikealla sairaalan uudisrakennus.



Näkymä Pirkankadulta. Pyyrikintori 8 on torin varren rakennuksista ainoa pyöreäkulmainen.



Pirkankatu 1 uimahallin suunnasta. Korttelin pohjoislaita on vahva sisääntulomaisema Pyyrikintorin ja taidemuseon alueelle.



Vuosisadan alussa kortteli oli avointa kenttää. Raittiusyhdistys Taiston kulkue Pyynikille toukokuussa 1902. Taustalla Aleksanterin kirkko ja vuonna 1901 valmistunut Tampereen yhteiskoulu. KUVA Erik Haapio/Vapriikin kuva-arkisto



Urheilukenttä Marian sairaalaa vastapäätä kuuluu olennaisesti Pyyrikintorin alueen maisemaan. Suojeluskunnan kilpailut vuonna 1927. KUVA Arvo Tamminen/Vapriikin kuva-arkisto



Kortteli puolivalmiina vuonna 1930. Pyynikintori 4 ja 8 puuttuvat. KUVA N. Rasmussen/Vapriikin kuva-arkisto



Tammerkonnun sisäpiha kesäkuussa 1931. KUVA Veikko Kanninen/Vapriikin kuva-arkisto



Tammerkonnun talo 1930-luvulla. Asuminen ja kivijalkaliikkeet kehystävät toritilaa. KUVA E. M. Staf/Vapriikin kuva-arkisto



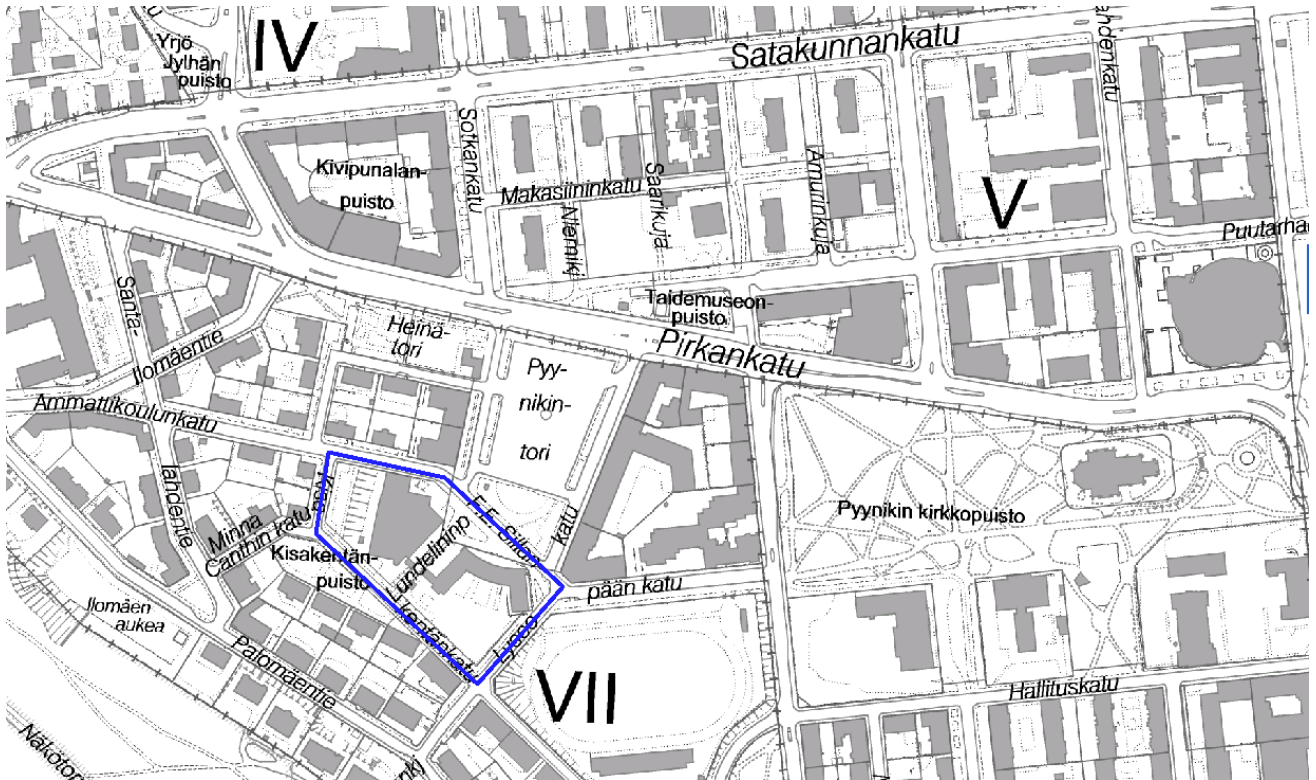
Tammerkonnun katutasossa sijaitsi Tuotannon osuusliike. Elintarvikekauppaa vuonna 1955. KUVA Vapriikin kuva-arkisto

ALUE 3 Oppilaitosten kortteli

Näkymä yli Pyynikintorin päättyy etelässä Tampereen lyseon näyttävään kaarijulkisivuun. Lyseon klassismia ja funktionalismia yhdistävä arkkitehtuuri toimii aukion kiintopisteenä, joka kokoaa yhteen toria reunustavat muurimaiset rakennusmassat. Viereinen konservatorion talo edustaa myöhempää oppilaitosrakentamista ja ottaa paikkansa vähemmän hallitsevasti torin kulmauksessa. Oppilaitosten edustalla, torin eteläpäädyssä on pienimuotoinen vihreä tila leikkipuistoinen. Puistoalue suunniteltiin torin ja lyseon liittymäkohtaan jo alueen alkuperäisessä kaavassa.

Julkisten rakennusten, erityisesti lasten ja nuorten oppilaitosten yhdistäminen osaksi uuden kaupunginosan keskusmaisemaa kertoo Pyynikintorin rakennusajankohdan yhteiskunnasta: kansakunnan koulutukseen haluttiin panostaa ja tämä arvostus näkyi näyttävänä rakennuspaikkana ja arkkitehtuurina.

Maisemallisesti lyseo ja konservatorio nousevilla tonteillaan toimivat linkkeinä toriaukean ja Pyynikintorin asuinalueen välillä, julkisesta monumentaalirakentamisesta kohti puutarhakaupunginosaa.



ALUEEN 3 ARVOT

Arkkitehtoniset	Klassismin ja funktionalismin tyylipiirteet sulassa sovussa, jota modernismi täydentää
Historialliset	Sivistyshistoriaa: Kunnallisen lukio-opetuksen ja ammatillisen musiikinopetuksen historia. Koulutusaate suomalaisessa yhteiskunnassa.
Maisemallinen	Tori aukion päätte ja kokoava elementti

RAKENNETUN YMPÄRISTÖN KOHTEET ALUEELLA

Kohde 9	Tampereen lyseon lukio	1935	Hjalmar Åberg ja A. Willberg	837-107-116-48
Kohde 10	Konservatorio	1975	Tampereen kaupungin arkkitehtitoimisto/ Teuvo Viitanen Laajennus Matti Lindberg	837-107-115-1





Lyseon kaartuva julkisivu kohoaa Pyynikintorin toriaukion päätteellä. Rakennuksessa yhdistyvät klassistiset ja funktionaaliset suunnitteluhanteet.



Konservatorio on torin ainoa punatiilinen rakennus. Sivuitse aukeaa näkymä Pyynikinrinteen asuinalueelle ja ammattikoululle. Pimeällä torin kulmauksen maisema ulottuu myös ikkunoista konservatorion aulaan.



Vastavalmistunut lyseon rakennus. Koulun kulmalta nouseva kävely-yhteys Pyynikinrinteen asuinalueelle on edelleen käytössä, mutta kasvillisuuden varjostama. Taustalla teknillinen opisto. KUVA E. M. Staf/Vapriikin kuva-arkisto



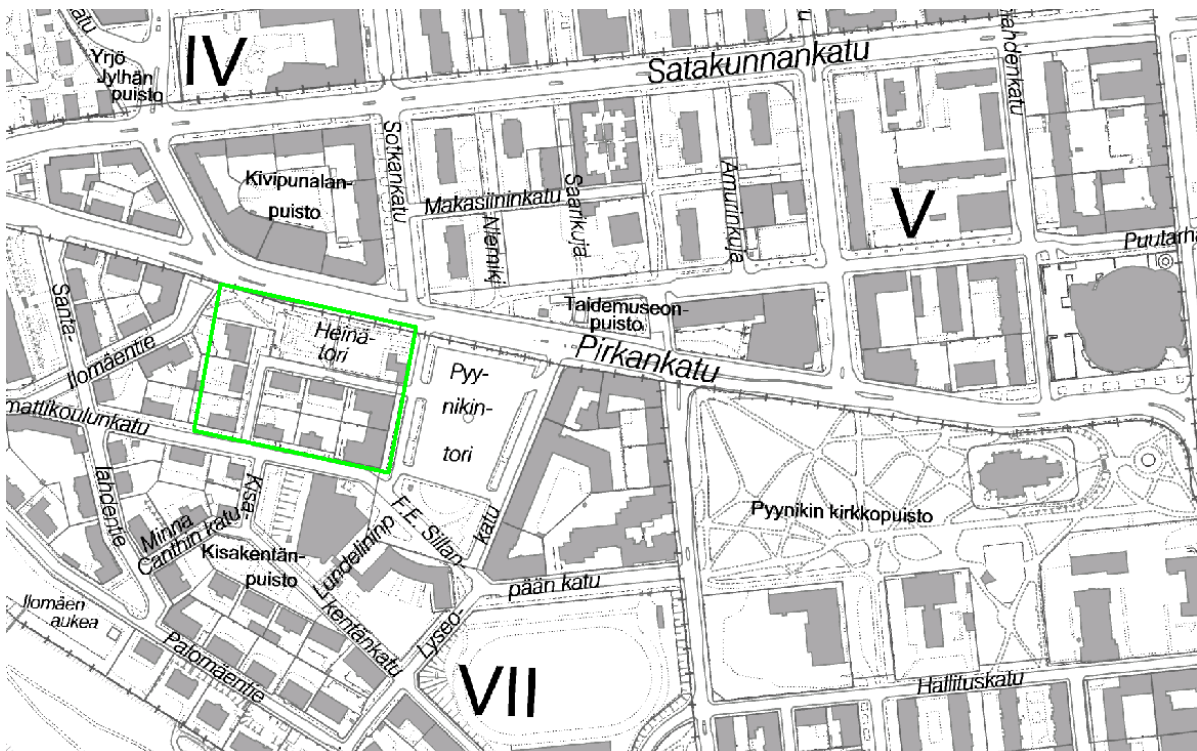
Konservatorion tontti oli pitkään rakentamaton kenttä. Ilmakuva 1940-/1950-luvulta. Vapriikin kuva-arkisto

ALUE 4 Heinätorin kortteli

Alueella yhdistyvät monet vuosisadan alun rakentamisen piirteet: mahtipontinen, klassistinen torijulkisivu ja intiimit puutarhakaupunginosan puukerrostalot. Historiallinen Heinätori vaakahuoneineen antaa ympäristölle ajallista syvyyttä. Koska Heinätori on nykykäytössään eriytynyt voimakkaasti Pyynikintorista, on tämä aluekokonaisuus rajattu käsittämään Pyynikintorin länsipuolen korttelit eli Heinätorin ympäristöineen ja asuinrakennukset Pirkankadulta Ammattikoulunkadulle.

Heinätorin kortteli on sekoitus Pyynikinrinteen alueelle tunnusomaisia piirteitä. Alueen kaupunkikuva vaihtelee uljaasta, toria reunustavasta kivitalomuurista puutalojen ja puutarhatonttien muodostamiin katumaisemiin ja pienipiirteiseen korttelipuistoon. Rakentamisen tyylipiirteistä läsnä ovat klassismin suoralinjaiset muodot ja sirot aiheet sekä muistumat antiikin ornamenttiikasta. Vaakahuone edustaa tunnistettavasti omaa rakennustyyppiään ja Heinätorin toiminnallista historiaa. Torikauppaa määrittäneet säännökset ja kaupan lajien eriytyminen ovat omalta osaltaan muovanneet tilaa. Torikaupan väistyttyä Heinätorin aukion identiteetti on jäänyt välitilaan.

Maisemallisesti alue yhdistyy lounaiskulmastaan Sonckin sitteläistä asemakaavaa (1908) toteuttavaan Pyynikinrinteen asuinalueeseen ja pohjoisessa aluetta kokoavaan ja erottavaan Pirkankatuun.



ALUEEN 4 ARVOT

Arkkitehtoniset	Hyvin säilynyt klassistinen arkkitehtuuri Osa Pyynikintorin edustavaa toriaukiota Osa Pyynikinrinteen puutarhakaupunginosaa
Historialliset	Kaupunkien torikaupan kehitys Toritilojen muutos kaupunkikuvassa
Maisemalliset	Asuinalueeseen yhdistyvä entinen toritila Puistoalue Pirkankadun varressa

RAKENNETUN YMPÄRISTÖN KOHTEET ALUEELLA

Kohde 11	As Oy Pyynikintori 1	1928	Veikko Kallio	837-107-121-2
Kohde 12	As Oy Pyynikintori 3	1928	Jaakko Tähtinen, Yrjö Lindegren	837-107-121-1
Kohde 13	As Oy Heinätori 3	1926	Bertel Strömmer	837-107-121-83
Kohde 14	As Oy Heinätori 4 (Heinätori 5)	1926	Frans Jousi	837-107-121-81
Kohde 15	Ammattikoulunkatu 8	1924	A. V. Lehtola	837-107-121-84
Kohde 16	Ammattikoulunkatu 10	1924	Heikki Tiitolan tsto	837-107-121-82
Kohde 17	Ammattikoulunkatu 12	1923	A. J. Brandthin	837-107-120-78
Kohde 18	Kisakentänkatu 2	1924	Juho Salokoski	837-107-120-79
Kohde 19	As Oy Heinätori 7	1972	Reijo Lairto	837-107-120-80
Kohde 20	Heinäpuisto	-	-	837-107-9903-0
Kohde 21	Vaakahuone	1914	Lambert Petterson	837-107-9902-0





Vuosisadan alun vaakahuone ja 1920-luvun kivialot rajaavat toritilaa.



Ammattikoulunkadun puukerrostalot ja pientalot yhdistävät alueen viereiseen Pyykinrinteen puutarhakaupunginosaan.



Heinätori 3. Viereinen Heinäpuisto on alueen korttelipuisto.



Vaakahuoneen takainen entinen toriaukea on pysäköintitilana.



Vastavalmistuneet Pyykinrinte 1 ja 3 postikorttikuvassa. Alakerran liiketiloissa toimivat siirtomaatavarakauppa, parturi ja kirjakauppa. KUVA Hannu Rantakallio/Vapriikin kuva-arkisto



Sirkusteltoa 1910-luvulla. Hiekkapintainen kenttä, toimi vuosisadan alussa huvi- ja markkinapaikkana. KUVA Axel Tammelander/Vapriikin kuva-arkisto



Näkymä Heinätorin yli Pyyrikintorille, 1952.
KUVA Teuvo Mäkinen/Vapriikin kuva-arkisto



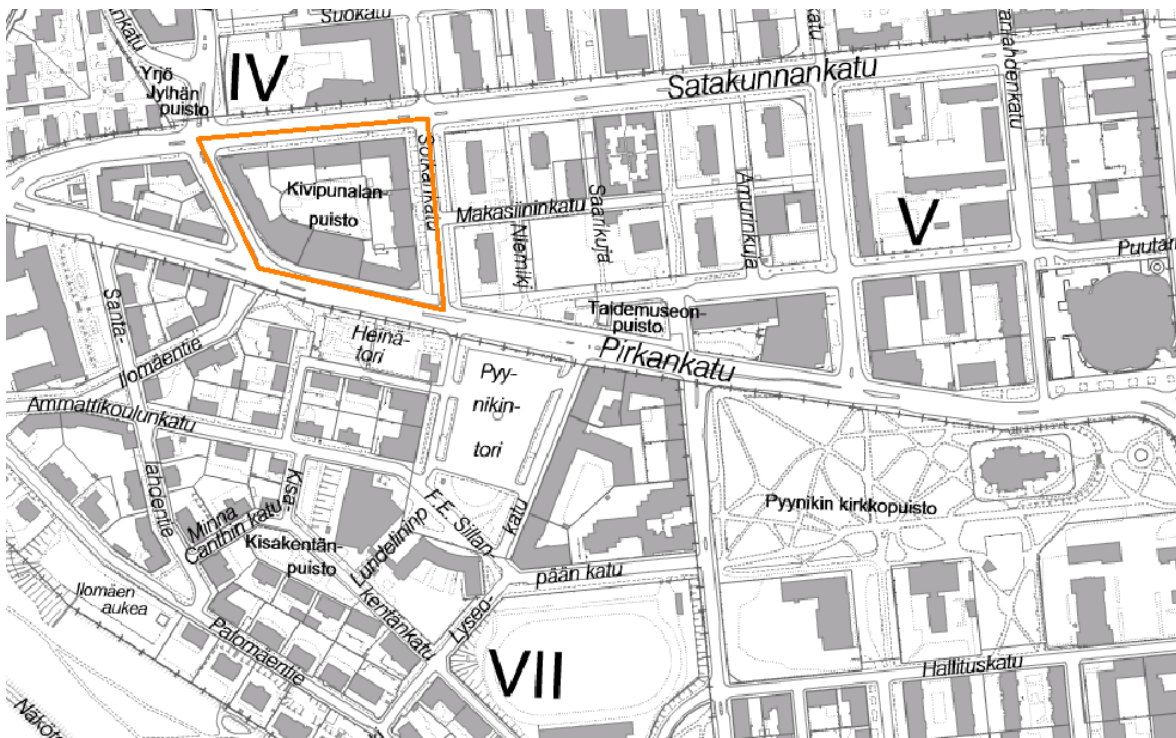
Näkymä Heinäpuistoon As Oy Veljeslinnan ikkunasta,
1952. KUVA Teuvo Mäkinen/Vapriikin kuva-arkisto

ALUE 5 Veljeslinnan kortteli

Tamperelaisittain harvinainen, alueen yleisilmeestä poikkeava kortteli perustuu 1920-luvun asemakaavan urbaanin, umpinaiseen korttelimuotoon. Itse rakennusten toteutus jakaantuu pidemmälle jaksolle, aina toisen maailmansodan jälkeiseen jälleenrakennusaikaan saakka. Korttelin seitsemän tontin rakennukset on rakennettu vuosina 1928-1953. Suunnittelijoina on ajanjakson keskeisimpiä arkkitehtejä, ja erityisesti Jaakko Tähtisen kädenjälki näkyy korttelissa. Puolisuunnikkaan muotoisen umpikorttelin arkkitehtuuri edustaa pääosin jälleenrakennuskauden rationalismia, mutta sen monumentaalinen korttelimuoto yhdistää alueen kaupunkikuvallisesti Pyynikintorin itälaidan maisemaan (Tammerkonnun kortteli, Alue 2). 1900-luvun alun asemakaavan ja jälleenrakennuskauden rakennustavan yhdistelmä on poikkeuksellinen, mutta kuitenkin ehjä kokonaisuus, joka istuu nousevaan rinnemaastoon levollisesti.

Asuinkorttelin kokoaa yhteen kaupungin laajin sisäpiha, joka on asemakaavassa merkitty kaupungin hoitamaksi puistoalueeksi. Toiminnallinen lähileikki puisto ja -virkistyspaikka toteuttaa korttelin rakennusajan visiota yhteisöllisestä kaupunkielämästä oman korttelin piirissä.

Veljeslinnan umpikortteli rajautuu lännessä arvokkaaksi rakennetuksi kulttuuriympäristöksi todettuun Pirkankadun länsipään kaupunkimaisemaan (Tampereen keskustan rakennettu kulttuuriympäristö 2012). Maisemallisesti korttelin hahmo nousee merkittäväksi maamerkiksi ja tiiviin kaupunkialueen portiksi länneestä keskusta päin saavuttaessa. Korttelin läntisen naapurikorttelin täyttävä, vuonna 1952 rakennettu Amurin koulu on monumentaalinen pari umpikorttelille.



ALUEEN 5 ARVOT

Arkkitehtoninen	Klassistisen suunnitteluihanteen ja jälleenrakennusajan arkkitehtuurin symbioosi
Historialliset	Sosiaalishistoriaa: Jälleenrakennuskauden asuntopolitiikan, yhteisöllinen kaupunkiasuminen, korttelipuisto.
Maisemalliset	Maamerkki Pirkankadun varressa. Tärkeä näkymä lännestä keskustaan saavuttaessa. Sisäpihan vihreä tila pehmentää muurimaista rakennusmassaa

RAKENNETUN YMPÄRISTÖN KOHTEET ALUEELLA

22	As Oy Veljeslinna	1952	Jaakko Tähtinen	837-105-84-64
23	Sulkavan talo, As Oy Heinäpuisto (Pirkankatu 16)	1928, 1948	E. A. Liuha, Bertel Strömmer	837-105-84-66
24	As Oy Pirkkatalo (Sepänkatu 11)	1942-45	Harry W. Schreck	837-105-84-74
25	As Oy Satakunnankatu 63	1940	Jaakko Tähtinen	837-105-84-65
26	As Oy Satakunnankatu 61	1930	Jaakko Laaksovirta	837-105-84-63
27	As Oy Sotkankatu 16	1952	Jaakko Tähtinen	837-105-84-61
28	As Oy Sotkanpuisto (Sotkankatu 18)	1938	A. Eränen	837-105-84-62
29	Kivipunalan puisto	1940-l.	-	837-105-9903-0





Näkymä Sotkankatua pohjoiseen. Massiivisista kivitaloista ja puistokadusta syntyy urbaani katumaisema. Sotkankatu 18 ja Satakunnankatu 63.



Näkymä Satakunnankatua alas. Eri-ikäiset rakennukset muodostavat yhtenäisen julkisivun.



Taitteinen, nouseva muuri rajana Sepänkadulle. As Oy Pirkkatalon 1940-l. piirteet ovat säilyneet peruskorjauksessa.



Korttelin sisäpihan puisto on Tampereella ainutlaatuinen.



Korttelin pohjoislaita rakentuu: Satakunnankatu 61. Taustalla Sulkavan talo ja sen takana Pyyntikintori 3. KUVA E. M. Staf/Vapriikin kuva-arkisto



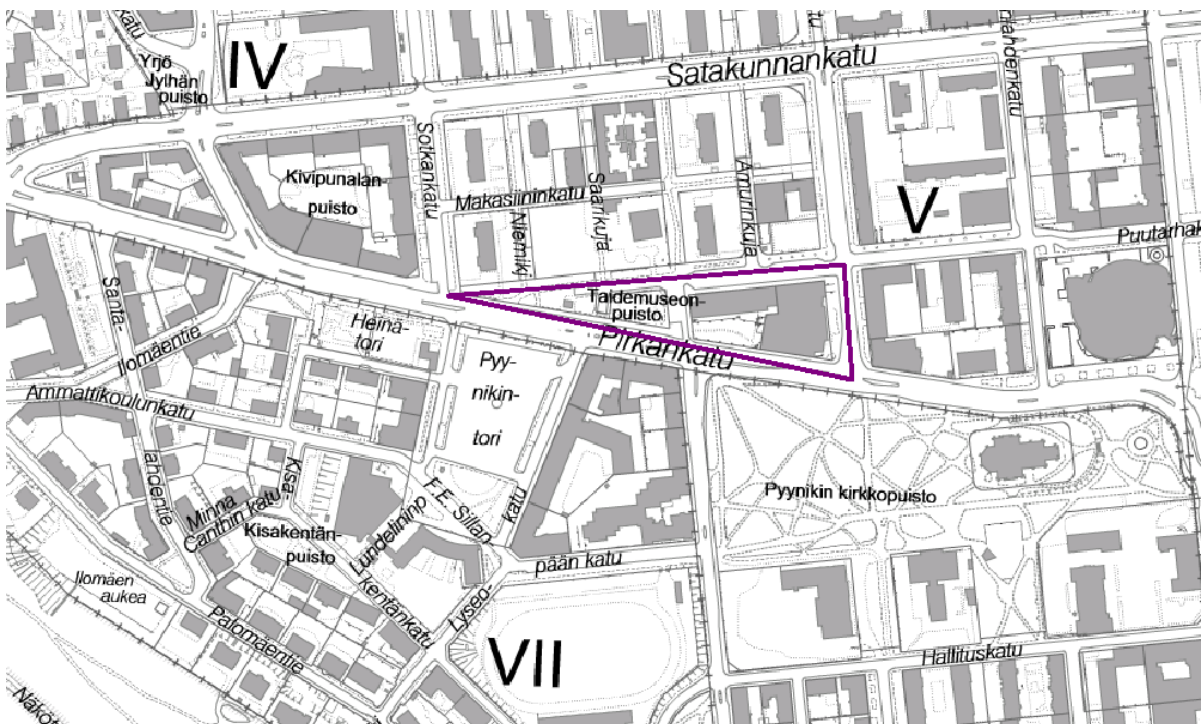
Kortteli valmiina 1950-luvun alussa. Rintamaveteraaneille rakennetun Veljeslinnan korkea fasadi Pyyntikintorille. Risteyksessä johdin-autojen langat. KUVA Pekka Kosonen/Vapriikin kuva-arkisto

ALUE 6 Uimahallin kortteli

Uimahallin ja entisen retkeilymajan kortteli ilmentää toisen maailmansodan jälkeistä hyvinvoinnin rakentamista. Kaupunkilaisten terveyttä ja hyvinvointia edistävä julkinen rakentaminen oli aikakaudelle ominaista. Kunnallisia liikuntapalveluja rakennettiin keskustan yhteyteen, mutta osaksi asuinalueita. Uimahallit olivat 1950-luvulta lähtien keskeinen rakennustyyppi hyvinvointiyhteiskunnan tehtävissä huolehtia kansalaisten liikunta- ja saunomismahdollisuuksista. Julkisesti ylläpidettyihin liikuntarakennuksiin haluttiin panostaa hyvän suunnittelun, laadukkaiden rakennusmateriaalien ja keskeisten rakennuspaikkojen muodossa.

Uimahallin rakennus edustaa suomalaista, luonnonläheistä modernismia. Sen jälleenrakennusajan materiaalmailma ja tilaratkaisut ovat hyvin säilyneet, ja se liittyy luontevasti ympäröivään kerrokselliseen rakennuskantaan.

Uimahallin kortteli on merkittävä kiintopiste Pirkankadun maisemassa ja osa kaupunginosan erikikäisten julkisten rakennusten sarjaa. Kiilamainen kortteli yhdistää Amurin ruutukaava-alueen ja Pyynikin vapaamuotoisempaan korttelirakenteeseen. Viheralueet sitovat korttelin viereiseen taidemuseoon ja sitä ympäröivään puistoon. Pirkankadun toisella puolella uimahallin kortteli rajautuu historiallisesti ja arkeologisesti arvokkaaseen Pyynikin kirkkopuistoon.

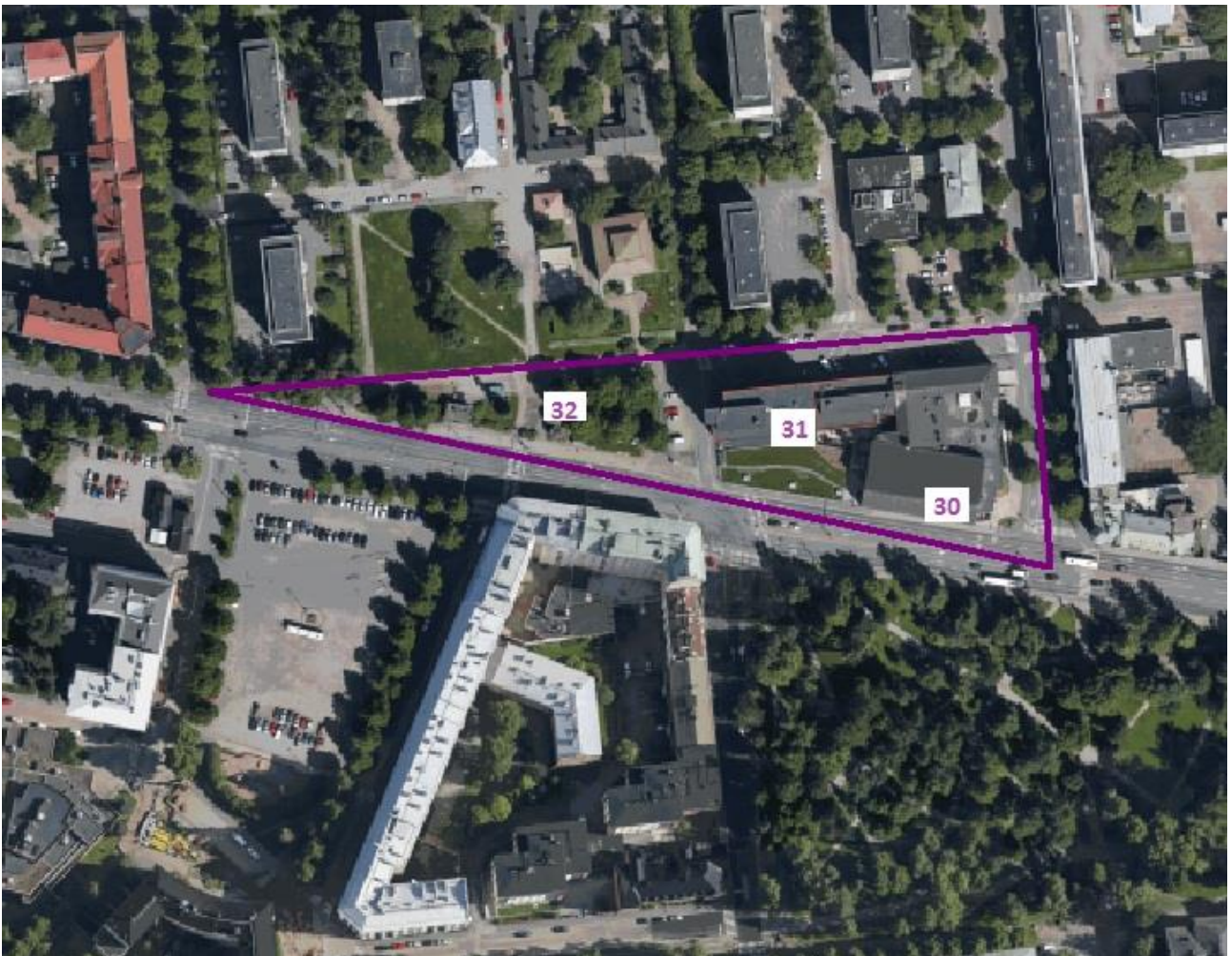


ALUEEN 6 ARVOT

Arkkitehtoniset	Uimahallin rakennus on 1950-luvun suomalaisen modernismin puhtaslinjainen ja harkittu toteutus
Historialliset	Hyvinvointiyhteiskunnan rakentaminen, kunnallisten liikuntapalvelujen kehitys
Maisemalliset	Maamerkki Pirkankadun varressa, osa alueen julkisten rakennusten sarjaa Viheralueet osana julkista miljöötä

RAKENNETUN YMPÄRISTÖN KOHTEET ALUEELLA

30	Pyynikin uimahalli	1956	Harry W. Schreck	837-105-73-23
31	Huoneistohotelli Forenom	2014	Arktes Oy	837-105-73-24
32	Kelloplaani ja osa Taidemuseon puistoa	-	-	837-105-9903-0





Näkymä Pirkankadulta. Uimahalli on merkittävä katutilaa reunustava maamerkki, jonka 1950-luvun hyvinvointirakentamisen piirteet ovat säilyneet.



Näkymä Puutarhakatua länteen. Huoneistohotelli Forenom on korttelin päätepisteenä kohti Taidemuseon puistoa.



Uimahallin pääsisäänkäynti Korttelahdenkadulla. Pyynikin uimahalli on alueen ainoa jälleenrakennusajan punatiilinen rakennus.



Peruskorjatun uimahallin ja huoneistohotellin uudisrakennuksen kulmauksessa on avoin puistotila. Näkymä uimahallin päätyikkunasta sisään on merkittävä lisä kaupunkikuvassa.



Näkymä Puutarhakadulta Kelloplaani. Puistikko on luonteeltaan läpikulkutilaa. Takana Pirkankatu 1.



Näkymä Puutarhakatua pitkin taidemuseon puistoon. Oikealla 1960-luvun grillioski.



Näkymä uimahallin kortteliin pian sen valmistuttua. Kokonaisuuteen kuulunut retkeilymaja purettiin 1990-luvulla ja sen tilalle rakennettiin huoneistohotelli vuonna 2014.



Pihan puistoaluetta täydentyi vuonna 1960 Eila Hiltusen veistoksella *Veden alla*. Nykyisin veistos on pääkirjasto Metson sisäänkäyntiportaan yhteydessä.



Uimahallit olivat osa hyvinvointivaltion rakentamista. Pyynikin halli oli Tampereen ensimmäinen kunnallinen uimahalli.



Uimahallin sisätila taideteoksineen on merkittävä 1950-luvun liikuntatila. Kuva vuodelta 2008 ennen peruskorjausta.

Arkistot

Tampereen kaupungin rakennusvalvonnan arkisto. Rakennuspiirustukset tonteilta 105-73, 105-84, 107-115, 107-116, 107-120, 107-121, 107-122 ja yleisten alueiden piirustukset.

Sähköiset kartta- ja ilmakehu-aineistot. Tampereen kaupungin intranet.

Vapriikin kuva-arkisto

Kirjallisuus

Anttila, Tupu, *Pyynikki Tampereen helmi*. Tampereen kaupunki 1995.

Caldenby, Claes (toim.), *Att bygga ett land. 1900-talets Svenska arkitektur*. Arkitekturmuseet & Byggnadsförskningsrådet. Borås 1998.

Helen, Olli ja Seppänen, Jouko, *Tampere kartalla*. Tampere-Seura ry 2015.

Jutikkala, Eino, *Tampereen historia 3*. Tampere 1979.

Kanerva, Erkki, Amuri - just eikä melkeen. Tampereen kaupunki 1994.

Keskinen, Jouni - Peltola, Jarmo - Suodenjoki, Sami, *Tamperealaiset. Tehdaskaupungin väestö, alue ja asuminen 1918-1940*. Tampereen museot 2005.

Kivinen, Paula, Tampereen jugend. Keuruu 1982.

Mukala, Jorma, *Metso, Voima, Tuulensuu. Tampereen arkkitehtuuria*. Tampere-seura ry, Tampere 1999.

Neuvonen, Petri - Mäkiö, Erkki - Malinen, Maarit, *Kerrostalot 1880-1940. Rakennustietosäätiö ja Rakennustieto Oy*. Hämeenlinna 2002.

Niemelä, Jari, *Tiilestä tehty Tampere – punatiilirakennuksia eilen, tänään ja huomenna*. Tampere-Seura ry 2006.

Paatela, Mikael. Sairaalarakennuksen kehitys. Arkkitehtitoimisto Paatela & Paatela Co oy. Espoo 2003.

Pyykkönen, Teijo (toim.), *Liikuntaympäristöt kulttuuriperintönä - opas arviointiin*. Liikuntatieteellinen seura ja Museovirasto 2013.

Tampereen kantakaupungin rakennuskulttuuri 1998. Tampereen kaupungin ympäristötoimi kaavoitusyksikkö julkaisuja 2/98, Leskinen, Marjatta & Jaakkola, Juha, Tammer-Paino Oy, Tampere 1998.

Tampereen lyseon matrikkeli vv. 1884-1934. Tampereen kirjapaino-osakeyhtiö 1939.

Sitte, Camillo, *Kaupunkirakentamisen taide*. Karisto Oy, Hämeenlinna 2001.

Ossi Säpyskä, Pirkanmaan autoliikenteen vaiheet, Tampere 1988.

Vesterinen, Jukka, Huoltoasemakirja. Helsinki 2009.

Lehdet

Mukala, Jorma (toim.), *Musiikkiakatemiatalon laajennus, Tampere*. Arkkitehtuurikilpailuja 4/2014 julkaisussa Arkkitehti 6/2014.

Teräsvuori, Heikki, *Piirteitä Tampereen synnytyslaitoksen kehityksestä*. Suomen lääkäri-lehti 21/1955.

Urkola, Anna-Maija, *Tampereen sairaalat rakennettiin parhaille paikoille*. Tammerkoski-lehti 9-10/1988. Tampere-seura ry 1988.

Selvitykset, tutkimukset ja raportit

Haapasaari, Mirkku, *Amuri - Rakennetun kulttuuriympäristön inventointi*. Pirkanmaan maakuntamuseo 2016.

Hirvikallio, Seija, Haapasen huvila Palomäentie 23 Tampere. Rakennushistoriallinen selvitys. Arkkitehtitoimisto Seija Hirvikallio 2014.

Hämeenpuiston puistohistoriallinen selvitys. Tampereen kaupunki & Maisemasuunnittelu Hemgård 2014.

Kosunen, Lasse, *Pyynikin sairaala Rakennushistoriallinen selvitys*. Arkkitehtitoimisto Lasse Kosunen Oy 2004.

Lyytinen, Hanna, *Pyynikin uimahalli Rakennushistoriaselvitys*. Arkkitehtitoimisto Hanna Lyytinen ky 2003.

Manner, Matias, Teollisuuskouluista teollisuusneuvoksi. Rakennusmestarikunta Tampereella 1885-1960. Historian pro gradu -tutkielma, Tampereen yliopisto 2010.

Niukko, Kirsi, *Muistellaan uimahallia*. Satakunnan Museo 2013.

Pirkanmaan maakunnallisesti arvokkaat kulttuuriympäristöt. Pirkanmaan liitto 2016.

Pyynikin sairaalan inventointi. QUAD arkkitehdit oy 1.3.2006

Raninen, Sami, *Tampere. Keskustan osayleiskaava-alueen arkeologinen inventointi*. Pirkanmaan maakuntamuseo 2014.

Tampereen kantakaupungin viherverkko julkaisussa *Kantakaupungin ympäristö- ja maisemaselvitys*. Tampereen kaupunki, suunnittelupalvelut 2008.

http://www.tampere.fi/liitteet/5tay5Nq1j/kyms_luvut_4_6.pdf

Tampereen keskustan rakennettu kulttuuriympäristö. Tampereen kaupunki, A-insinöörit Suunnittelu Oy 2012.

Tampereen vihreä keskusta. Keskustan viherverkko ja sen kehittäminen. Tampereen kaupunki 2014. http://www.tampere.fi/liitteet/t/w02tRvQl0/Tampereen_vihrea_kestusta.pdf

Turunen, Kristiina, *Urheilukentästä kaupunginosaksi. Pyynikinrinteen kaupunginosan syntyminen 1902*. Historian pro gradu -tutkielma, Tampereen yliopisto 2015.

Verkkojulkaisut ja tietokannat

Erään luokan tarina. Rellun I C 1955 - VIII C 1963. 2013

Häppölä, Hanna, *Aleksanterin torista Pyynikintoriksi*. Koskesta voimaa -sivusto, Tampereen yliopisto.
<http://www15.uta.fi/koskivoimaa/kaupunki/1918-40/pyyntori.htm>

Keskinen, Jouni - Peltola, Jarmo: Bertel Eevert Strömmer (1890-1962). koskesta voimaa -sivusto
<http://www15.uta.fi/koskivoimaa/henkilot/strommer.htm>

Keskinen, Jouni, Kaupunginosat IV-V Amuri. Koskesta voimaa -sivusto. Tampereen yliopisto.
<http://www15.uta.fi/koskivoimaa/kaupunki/1918-40/IV-V.htm>

Keskinen, Jouni, Kaupunginosa VII - Pyykinrinne. Koskesta voimaa -sivusto. Tampereen yliopisto.
<http://www15.uta.fi/koskivoimaa/kaupunki/1918-40/VII.htm>

Minkovitsch, Sari, Veljeslinna. Koskesta voimaa -sivusto. Tampereen yliopisto.
<http://www15.uta.fi/koskivoimaa/kaupunki/1940-60/veljes.htm> Haettu 5.9.2016

Patentti- ja rekisterihallitus. Virre-tietopalvelu/Yrityshaku.
<https://virre.prh.fi/novus/frontPage?execution=e9s1>

Tampereen julkiset veistokset ja monumentit. Tampereen kaupunki 2006.
<http://www.tampere.fi/ekstrat/taidemuseo/patsaat/>

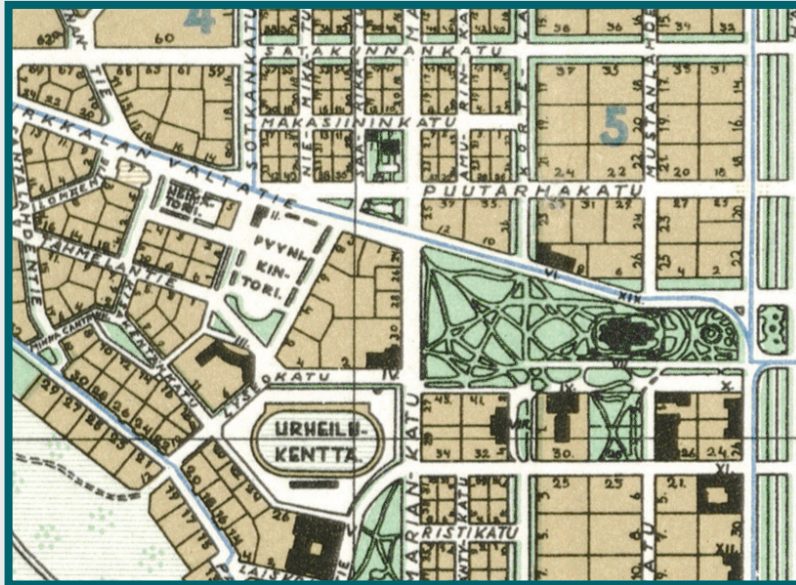
Tampereen keskustan rakennettu kulttuuriympäristö: Modernin rakennuskulttuurin kohteet. Tampereen kaupunki, A-insinöörit Suunnittelu Oy 2012.

TS75 - Tamperelaista arkkitehtiperinnettä 75 vuoden ajalta. <http://tahti-set.com/wp-content/themes/tahtiset/flash/ts75.html> Haettu 5.9.2016

Tampereen yhteiskoulun lukio, *Rellun historiaa*.
<http://tampereenlyseonlukio.yhdistysavain.fi/yleista/rellun-historia/>

Virtanen, Riku, *Heinätori*. Koskesta voimaa -sivusto, Tampereen yliopisto.
<http://www15.uta.fi/koskivoimaa/kaupunki/1918-40/heinatori.htm>

Yrityshaku. Kauppalehti Oy. <http://www.kauppalehti.fi/yritykset/>



TAMPERE

Pyynikintorin ympäristön rakennetun
kulttuuriympäristön inventointi

