



Valion konttori- ja varastorakennuksen rakennushistoriallinen selvitys

AUTOMIEHENKATU 2, LAKALAIVA, TAMPERE
3.9.2021

ARKKITEHDIT MY

Tilaaja Lujatalo Oy / Ari Tanni
Laatinut Anni Kauhanen / Arkkitehdit MY
Tarkastanut Tiia Kuisma ja Kimmo Ylä-Anttila / Arkkitehdit MY
Taitto Anni Kauhanen / Arkkitehdit MY
Kansikuva Valion konttori- ja varastorakennus kesäkuussa 2021
Kuvalähteet Arkkitehdit MY, ellei toisin mainita.
Rakennuspiirustukset Tampereen rakennusvalvonnan arkisto.
Laadittu Kesä-syyskuu 2021 / Valmistunut 3.9.2021

Arkkitehdit MY Oy
p. +358 3 214 4790
mail@my-ark.com
Aleksis Kiven katu 10 E 60
33210 Tampere

SISÄLTÖ

Perustietoja	4
Johdanto	5
Kaavatilanne	6
Tontin lähiympäristö	7
Tontti	8
Konttori- ja varastorakennus	10
Julkisivut	11
2. kerros	13
<i>Toimistotilat, ruokala ja oheistilat</i>	14
1. kerros	17
<i>Sosiaalitilat</i>	18
<i>Verstastilat</i>	18
<i>Varastotilat ja lastauslaiturit</i>	19
<i>Saunat ja muut koillissiiven tilat</i>	21
Kellari	22
<i>Väestönsuoja ja tekniset tilat</i>	23
Tontin muut rakennukset ja rakennelmat	24
Varasto 1965	24
Asuin- ja myymälärakennus	25
Polkupyöräkatos	26
AIV-Varasto 1968	26
Rakennusten ja tontin nykytila	27
Yhteiset piirteet muiden Valion teollisuusrakennusten kanssa	28
Arvot ja laatutekijät	29
Yhteenveto	31
Lähteet	32

PERUSTIETOJA

Kohde	Valion konttori- ja varastorakennus / Lakalaiva, Tampere
Kiinteistötunnus	837-320-6035-1
Osoite	Automiehenkatu 2, 33840 Tampere
Rakennuttaja	Valio
Suunnittelija	Valion suunnitteluosasto
Suunnitteluajankohta	1965-1966
Rakennuslupa	1965
Käyttöönoton ajankohta	1967
Kohteen koko	11 382 m ²
Alkuperäinen käyttötarkoitus	Valion konttori- ja varastorakennus
Rakennukseen ja sen käyttöön liittyvät muutokset	1968: Muutoksia toimistotiloissa. Toisen kerroksen varaston paikalle tilat puhelinmyyntiä varten. Uusi varastorakennus tontin kaakkoiskulmaan. 1975: Pieniä muutoksia juustonkäsittelytiloissa. Voivaraston ja juustovaraston yhdistämien. 1980: Laajennus etelään - uusi pakkasvarasto. Lastauslaiturien muutos ja lisäys. Muutoksia varastotilojen tilajaossa. Suunnitelma sosiaalityötilojen sijoittamisesta kellariin jäi toteuttamatta. 1990: Varastomuutoksia. Pesutuvan muutos osaksi saunatiloja. Muutoksia toimistotiloissa. 1998: Lämmittämätön varastotila rakennuksen eteläpäättyyn ja muutoksia olevissa varastotiloissa. 2016-2017: Valio lopetti toimintansa näissä tiloissa, kun Valion Tampereelle sijoittuneet toiminnot siirtyivät Jyväskylään ja Joensuuhun.
Nykyinen käyttö	Kaukokiidon toimipiste
Tontin koko	37 959 m ²
Kaavatilanne	Voimassa oleva kaava 2315 vuodelta 1965. Tekeillä kaava 8628.
Suojelutilanne	Ei suojeltu
Selvityksen kuvaus ja laatimisajankohta	Tämä suppea rakennushistoriaselvitys on laadittu kesä-syyskuussa 2021. Selvitystä varten on tehty kaksi käyntiä kohteessa kesäkuussa 2021. Tietoja on kerätty lisäksi rakennuspiirroksista, karttapalveluista, Lakalaivan alueen ja Valion historiikeista sekä kuvapalveluista.
Selvitystyön tavoite	Dokumentoida kohteen nykytila ja selvittää päävaiheet sen historiasta.
Selvityksen tilaaja	Lujatalo Oy / Ari Tanni
Omistus	Lujatalo Oy

JOHDANTO

Tämä selvitys koskee Tampereen Lakalaivaan vuonna 1967 valmistunutta Valion konttori- ja varastorakennusta, josta valmistuessaan tuli Valion Tampereen pääkonttori. Valion tuotanto Tampereella sijoittui erilliseen Nekalan meijeriin, ja selvityksen aiheena olevalla Lakalaivan tontilla keskityttiin hallintoon sekä tuotteiden varastointiin ja logistiikkaan. Selvityksessä käsiteltävään kokonaisuuteen kuuluu konttori- ja varastorakennuksen lisäksi tontti, tontilla sijaitsevat erilliset varastorakennukset sekä myymälä- ja asuinrakennus.

Valion toiminta rakennuksessa alkoi hiipua vuonna 2016, kun maitotuotteiden

tuotanto päätettiin siirtää Tampereen Nekalasta Jyväskylään ja Joensuuhun. Samalla loppui varastoinnin ja hallinnon tarve Tampereen Lakalaivassa. Valion toiminta jatkui osassa rakennusta vielä vuonna 2017, mutta osaan tiloista otettiin myös väliaikaisia vuokralaisia. Vuonna 2021 rakennuksen omistaa Lujatalo Oy, ja vuokralaisista on jäljellä Kaukokiito Oy, joka käyttää osaa rakennuksen varasto ja logistiikkatiloista.

Tontin alue on osa Tampereen vuoteen 2040 tähtäävässä yleiskaavassa keskusta- toiminnoille osoitettua aluetta, ja alueella on käynnistynyt asemakaavoitus. Asemakaavan 8628 myötä Valion rakennusko-

konaisuus aiotaan purkaa, ja tilalle suunnitellaan laajempaa aluetta palvelevaa hyvinvointikeskusta sekä asuinkortteleita.

Tässä selvityksessä tontti ja rakennukset esitellään keskittyen tilajakoihin, käyttötarkoituksiin ja ulkonäköön. Eri aikakausien rakennusvaiheet eritellään, ja alueen kaavatilanne käydään läpi ensimmäisestä asemakaavasta tekeillä olevaan kaavaan. Rakennusten rakennustekniseen kuntoon ei oteta kantaa.

Tilat esitellään selvitysosiossa pääosin sellaisina, kuin ne olivat Valion toimiessa rakennuksessa, ja niihin viitataan suurimaksi osaksi sen aikaisten käyttötarkoi-

tusten nimillä kuten kylmävarasto tai juustonkäsittelytila. Tähän on päädytty siitä syystä, että Kaukokiidon nykyinen toiminta rakennuksessa on luonteeltaan näihin tiloihin sopeutettua väliaikaistoimintaa. Rakennusten esittelyn jälkeen kerrotaan erikseen pääpiirteet rakennuksen nykytilasta ja nykyisestä käytöstä.

Selvityksen lopussa pohditaan lyhyesti tontin rakennusten arvoja, niiden aikansa teollisuusrakentamista edustavia piirteitä, sekä huomattavimpia yhtäläisyyksiä Valion muiden teollisuusrakennusten kanssa.



Valion konttori- ja varastorakennus 1990-luvulla. Kuva: Juha Reinikainen.



Valion konttori- ja varastorakennus kesäkuussa 2021.

KAAVATILANNE

Vuonna 1965 laadittiin Peltolammin ja Lakalaivan alueelle asemakaava 2315, jossa Lempääläntien itäpuolelle kaavoitettiin teollisuustontteja ja länsipuolelle Peltolammin asuinalue. Valion konttori- ja varastorakennukselle varattu tontti sijaitsi tässä kaavassa teollisuustonteista eteläisimpänä Lempääläntien ja Automiehenkadun risteyksessä.

Valion rakennus valmistui alueen ensimmäisenä vuonna 1967, minkä jälkeen poh-

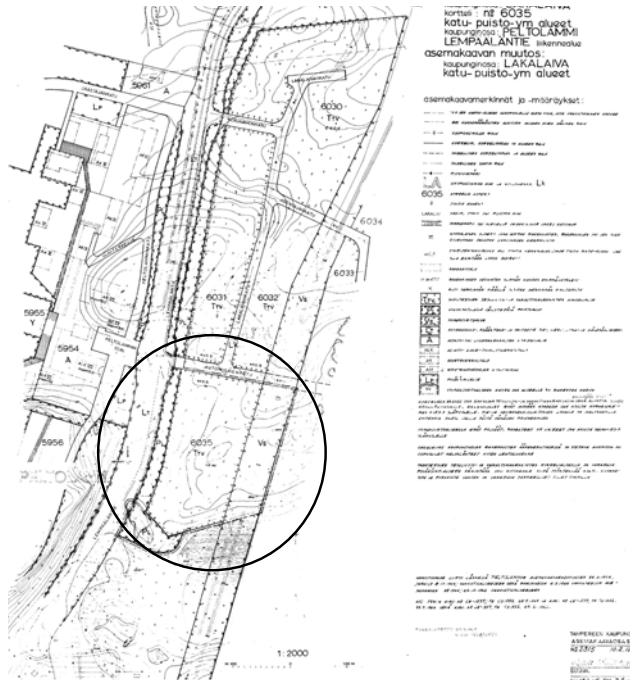
joispuolisiin kortteleihin alkoi rakentua pienteollisuus- ja liiketiloja kuten auto-kauppoja ja autohuolto liikkeitä. Peltolammin kaupunginosa rakentui 1970-luvulla Lempääläntien toiselle puolelle.

Itään ja etelään päin tontin lähiympäristö oli pitkään metsäinen kunnes Tampere-Helsinki-moottoritie valmistui vuonna 2000. Moottoritien valmistuttua teollisuusrakennusten ja tilaa vievien kaupan

suuryksiköiden alueita on kaavoitettu laajalle alalle itään Lahdesjärven alueelle.

Tampereen kantakaupungin yleiskaavassa 2040 Lakalaivan alue on määritelty aluekeskukseksi ja uudistuvien keskustatoimintojen alueeksi eteläisellä Tampereella. Alueelle on vireillä tähän tähtäävä asemakaava 8628, joka koskee Peltolammin hyvinvointikeskusta ja asuinkortteleita. Automiehenkadun eteläpuolelle - alueelle, joka kattaa myös nykyisen Va-

lion tontin - on suunnitteilla noin 10 000 k-m²:n palvelukeskittymä ja noin 30 000 k-m² laajuudelta uusia asuinkortteleita. Palvelukeskittymä tulee käsittämään ainakin koulun sekä eri ikäryhmille suunnattavia palveluita. Palvelut on suunnattu koko Tampereen eteläisen palvelualueen asukkaille. Tonttien nykyisen käyttötarkoituksen ja rakennuskannan muutoksen lisäksi alueen liikenneverkkoa muokataan. Alueella varaudutaan myös raitiotieverkoston laajentamiseen.



Asemakaava 2315 vuodelta 1965



Ajantasa-asekaava 2021



Vireillä olevat asemakaavat 2021. Valion alueella kaava 8628.

TONTIN LÄHIYMPÄRISTÖ



1956



1987



1966



1995



1974



2011



2020

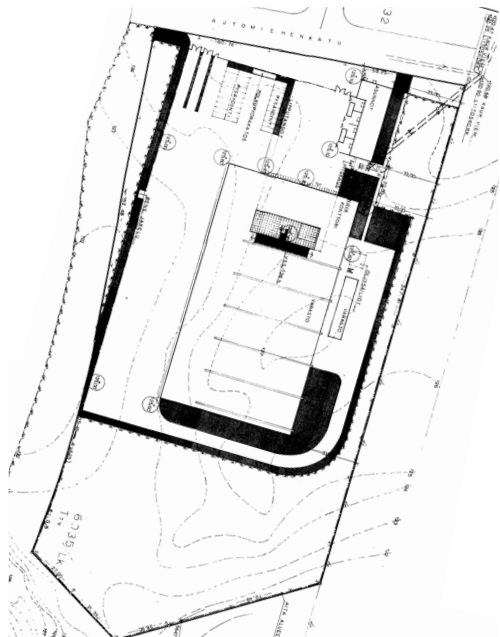
Valion konttori- ja varastorakennukselle saatiin rakennuslupa vuonna 1965, ja se valmistui sitä varten kaavoitetulle tontille vuonna 1967. Kun Valion rakennuskokonaisuus ja siitä pohjoiseen laajeneva teollisuusalue valmistuivat Lempääläntien varrelle, oli ympäristö vielä pääosin metsää. Peltolammin kaupunginosa Lempääläntien toisella puolella rakentui nopeasti 1970-luvun kuluessa. Tampere-Helsinki -tien rakentaminen tontin itäpuolella alkoi sekin jo 1970-luvulla, mutta moottoritieksi väylä valmistui vasta vuonna 2000. Tämän jälkeen Valion tontin itäpuolelle, Lahdesjärven alueelle on noussut suuri määrä teollisuusrakennuksia ja kaupan suuryrityksiä kuten Ikea.

TONTTI

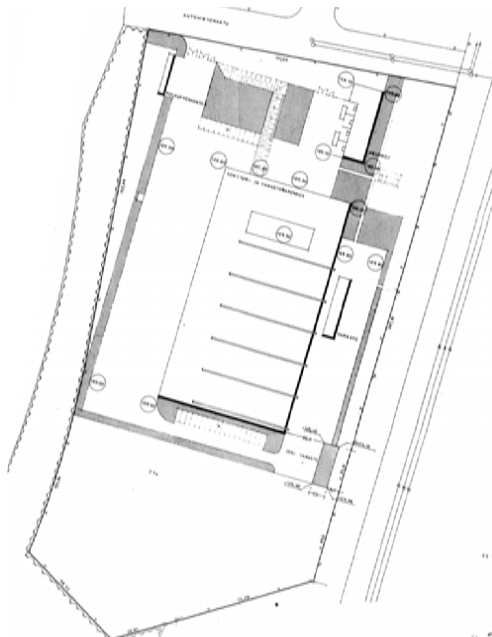
Tontilla sijaitsee Valion entinen konttori- ja varastorakennus, kaksi erillistä varastoa, polkupyöräkatos sekä asuinrakennus, johon kuuluu myymälä. Nämä kaikki on rakennettu 1960-luvulla Valion toimintaa varten. Konttori- ja varastorakennusta on lisäksi tämän jälkeen laajennettu vuosina 1980 ja 1998.

Tontti rajautuu pohjoisessa Automiehenkatuun, lännessä Lempääläntietä reunustavaan kapeaan metsäkaistaleeseen, idässä Autovarikonkatua reunustavaan metsäkaistaleeseen ja etelässä metsään.

Suuri konttori- ja varastorakennus sijoittuu tontin keskelle. Asuin- ja myymälärakennuksen myymäläosa avautuu pohjoiseen Automiehenkadulle, ja Lempääläntietä lähinnä on tontin luoteiskulman vaatimaton polkupyöräkatos. Näihin tontin kulmien rakennuksiin on Valion toiminnan aikana ollut kiinnitetty tontin toiminnasta kertovat suuret Valio-tekstit. Pienet varastorakennukset jäävät tontin itäreunalla taka-alalle, eivätkä ole piippua lukuunottamatta näkyvissä aidatun tontin ulkopuolelta.



Alkuperäisen suunnitelman asemapiirros vuodelta 1965, joka ei toteutunut sellaisenaan.



Asemapiirros vuodelta 1968, kun kaakkoiskulman varasto rakennettiin.



Tontti vuonna 2020. Ilmakuva: Oskari.fi, muokkaus Arkkitehdit MY

Tontti on reunojen metsäaluetta lukuunottamatta pääosin asfalttikenttää. Automiehenkadun varrella on nurmialue. Vehreää pihasuunnittelua on toteutettu konttori- ja varastorakennuksen pohjoispäässä, sisäänkäynti- ja sisäpihalla, jonne toimistotilojen ikkunat suuntautuvat. Neljän asunnon asuntokohtaiset pihat aukeavat itään.

Tontti on porttialuetta lukuunottamatta metsäkaistaleiden reunustama, ja rakennus on näin ollen suuresta koostaan huolimatta varsin heikosti havaittavissa ympäröiviltä kautalueilta. Aidattuna alueena se on lisäksi erillään muusta aluerakenteesta.



Valion tontin pääportti kesäkuussa 2021. Polkupyöräkatos on jäänyt vuosien saatossa tontin aitojen ulkopuolelle.



Asuntojen aidoin rajatut suojaisat pihat



Portti asuinrakennukselle ja toimistotiloihin.



Automiehen tien ja tehdasrakennuksen välinen nurmialue. Kuvassa asuinrakennus.



Sisäpiha ja vesiallas



Tontin eteläinen metsänreuna



Tontin itäreuna

KONTTORI- JA VARASTORAKENNUS

Valion konttori- ja varastorakennus on kahden kerroksen korkuinen, suorakulmainen toimisto- ja varastorakennus, jota on sen valmistumisen jälkeen laajennettu kahteen otteeseen etelään päin. Suurin osa rakennuksesta on korkea ja varasto- ja logistiikkatilaa. Toimisto- ja sosiaalitilat sijoittuvat rakennuksen pohjoispäättyyn. Rakennuksessa on yhteensä kolme porrashuonetta, ja rakennuksessa on myös alusta alkaen ollut myös yksi suuri hissi.

Toiseen kerrokseen sijoittuvat toimistotilat sijaitsevat rakennuksen pohjoispäässä. Valoisia toimistotiloja ja niiden yhteydessä olevaa ruokalaa ei rakennettu pelkästään varastorakennusta varten, vaan ne olivat ennen kaikkea rakennuksessa sijaitsevan Valion Tampereen pääkonttorin edustustilaa, mikä näkyy suunnittelun laadussa. Toiseen kerrokseen johtaa muusta rakennuksesta erillinen, lasiseinäinen pää-

sisäänkäyntiportaikko, johon on käynti rakennuksen sisääntulopihalta.

Suurimman osan ensimmäisestä kerroksesta muodostavat korkeat varastotilat. Etenkin pakkasvarastot ovat laajoja ikkunattomia hallitiloja, joiden kohdalla rakennuksen ulkoseinä muodostuu kahdesta kuoresta, joiden väliin jää kapea käytävä. Osaan varastotiloja tulee luonnonvaloa kattoikkunoista. Ensimmäisessä

kerroksessa sijaitsevat varasto- ja logistiikkatilojen lisäksi myös verstastilat, työntekijöiden sosiaalitilat sekä sisäpihalta erikseen avautuva saunaosasto ja entiset terveydenhuollon tilat.

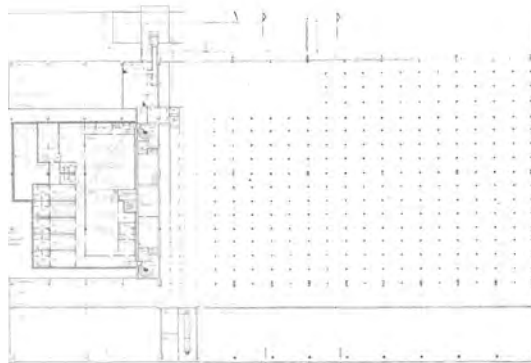
Rakennuksen kellari sijaitsee toimisto-osan ja sosiaalitilojen alla, ja kattaa vain pienen osan koko rakennuksen pinta-alasta. Kellarissa sijaitsevat väestön-

suojat, sekä tekniset tilat. Kellarin laajentamista suunniteltiin 1980-luvun alussa, mutta tämä suunnitelma jäi toteuttamatta.

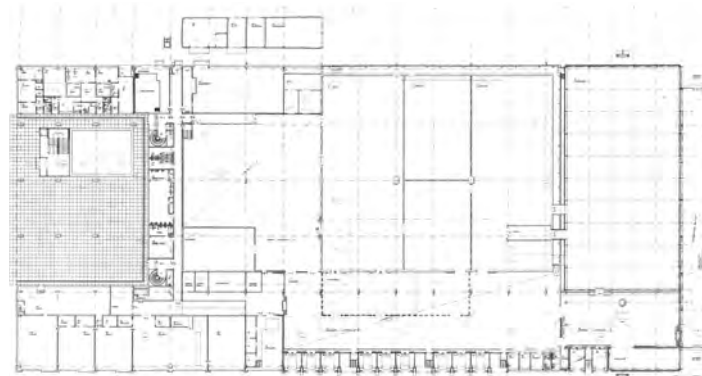
Tiloissa on tehty pieniä muutoksia noin 5-10 vuoden välein 1990-luvun loppuun saakka. Suurimmat muutokset ja suurin varstolaajennus toteutettiin vuonna 1980, ja viimeisin vuonna 1998.



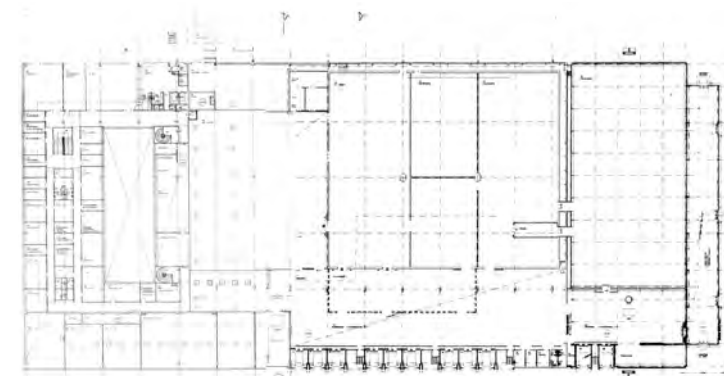
Rakennus lounaasta. Etualalla vuosina 1980 ja 1998 tehdyt laajennusosat.



Kellari



1. kerros



2. kerros

JULKISIVUT

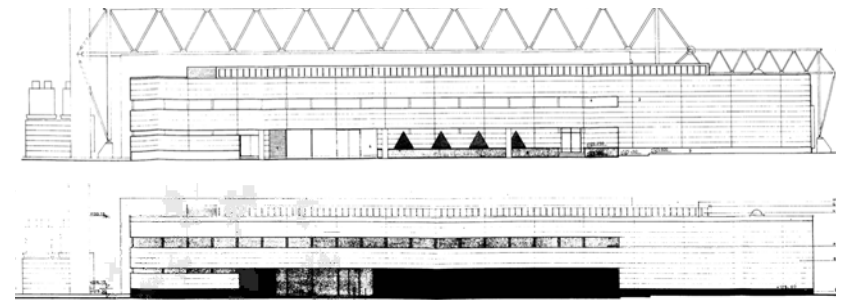
Valion konttori- ja teollisuusrakennuksen julkisivut ovat pääosin umpinaiset, mutta kulku sisätiloihin sekä lastauslaitureille ja verstaisiin erottuu selvästi isoilla aukoilla ja lasipinnoilla. Toimistojen ja muiden henkilöstötilojen ikkunat muodostuvat nauhaikkunarivistöistä.

Julkisivun päämateriaalina on kaikissa rakennusosissa vaakasuuntainen, vaalea elementti. Alkuperäisessä 1960-luvun osassa elementit ovat valkaistua betonia ja vuosien 1980 ja 1998 laajennuksissa valkeaksi maalattua terästä. Vaaleiden elementtien ja nauhaikkunoiden ohella rakennuksen alkuperäisen osan julkisivuissa on tummaa galvanoitua peltiä toimistojen kattoikkunoiden ympärillä, mutta se ei maasta katsottuna juuri näy.

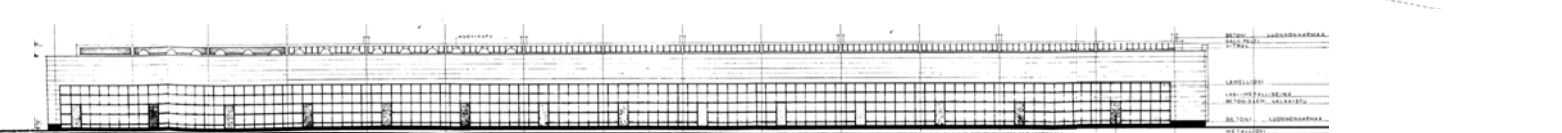
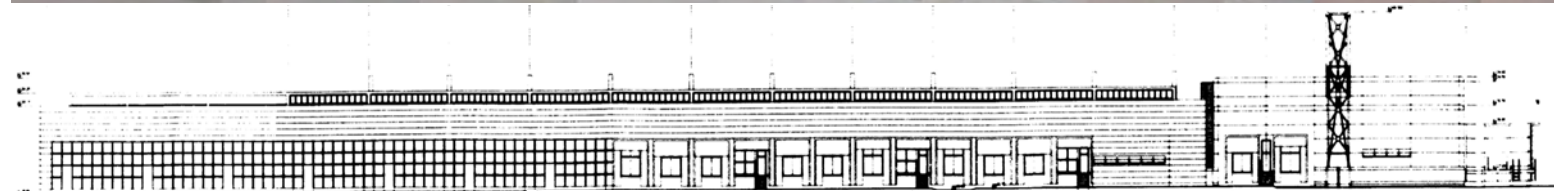
Henkilöliikenteen pääsisäänkäynti on rakennuksen pohjoispäädssä. Osa rakennuksesta seisoo täällä pilarien varassa muodostaen toisen kerroksen alle pihajalan, joka laajenee kattamattomaksi sisäpihaksi. Toimistojen lasiseinäinen pääsisäänkäyntiportaikko on omana yksikkönään sisäänkäyntipihalla.

Verstaat, logistiikka ja lastauslaiturit keskittyvät rakennuksen länsisivulle. Länsi-

vu on reunoiltaan muun rakennuksen tapaan betonielementtipintainen, mutta suurin osa julkisivusta muodostui alunperin lasista ja metallista koostuvista lamelloista ja niiden välisistä lasi-metalli-seinämistä. Alkuperäinen länsijulkisivu oli hyvin yhtenäinen. Vuonna 1980 lastauslaiturit muutettiin alkuperäistä kapeammiksi, ja niiden aukkoja reunustaa nyt teräs-lasirakenteiden sijaan musta kumilevy. Suurin osa verstautilojen alkuperäisistä ovista on myös vaihdettu teräksisiin nosto-oviin, ja alkuperäistä lasi-metalli-julkisivua on jäljellä enää länsijulkisivun pohjoispäässä. Länsijulkisivu on edelleen selvästi rakennuksen muita julkisivuja avoimempi, mutta sen yhtenäisyys on kadonnut ja rytmitys muuttunut.



Julkisivu pohjoiseen 2021, 1980 ja 1965

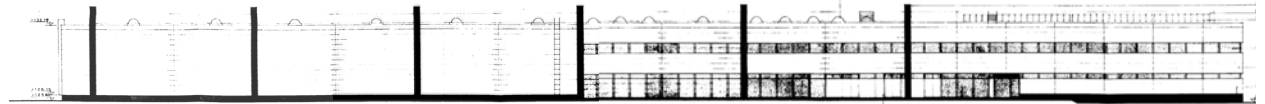


Julkisivu länteen 2021, 1998, 1980 ja 1965

VALLO

Rakennuksen eteläpääty on aikojen saatossa muuttunut eniten, mutta se on aina pysynyt luonteeltaan umpinaisena. Metsänreunassa eteläjulkisivu ei näy tontin ulkopuolelle. Rakennuksen laajennukset etelään toteutettiin Valion oman suunnittelutiimin suunnitelmien mukaan vuosina 1980 ja 1998. Vuonna 1980 eteläpäätyyn rakennetun laajennusosan huomattavin piirre on vihreä teräksinen tukirakennearihe, jollainen toistuu eri väreissä myös Valion muiden paikkakuntien varasto- ja teollisuusrakennuksissa. Vuoden 1998 laajennuksessa eteläpäätyyn lisättiin kolme lastauslaituria.

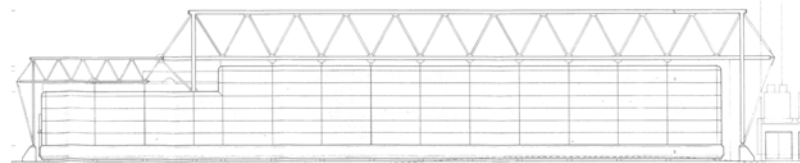
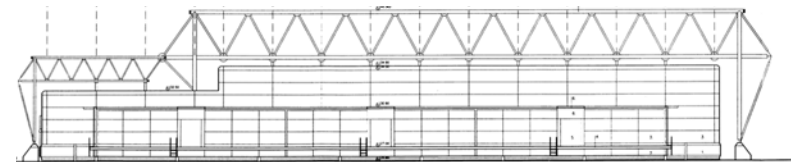
Myös itäjulkisivu on tontin ulkopuolelta näkymättömissä. Tällä julkisivulla on täysin umpinaista seinää, mutta myös toimisto- ja henkilöstötilojen nauhaikkunoita sekä hieman laajempia lasipintoja. Laajat lasipinnat jäävät kauempaa katsottuna näkymättömiin, sillä samaan aikaan konttori- ja varastorakennuksen kanssa rakennettu erillinen varastorakennus sijoittuu vain muutaman metrin päähän itäjulkisivusta näiden eteen.



Julkisivu itään 2021, 1980+1998 ja 1965



Itäjulkisivun ja viereisen varaston välitila



Julkisivu etelään 2011, 1998, 1980 ja 1965

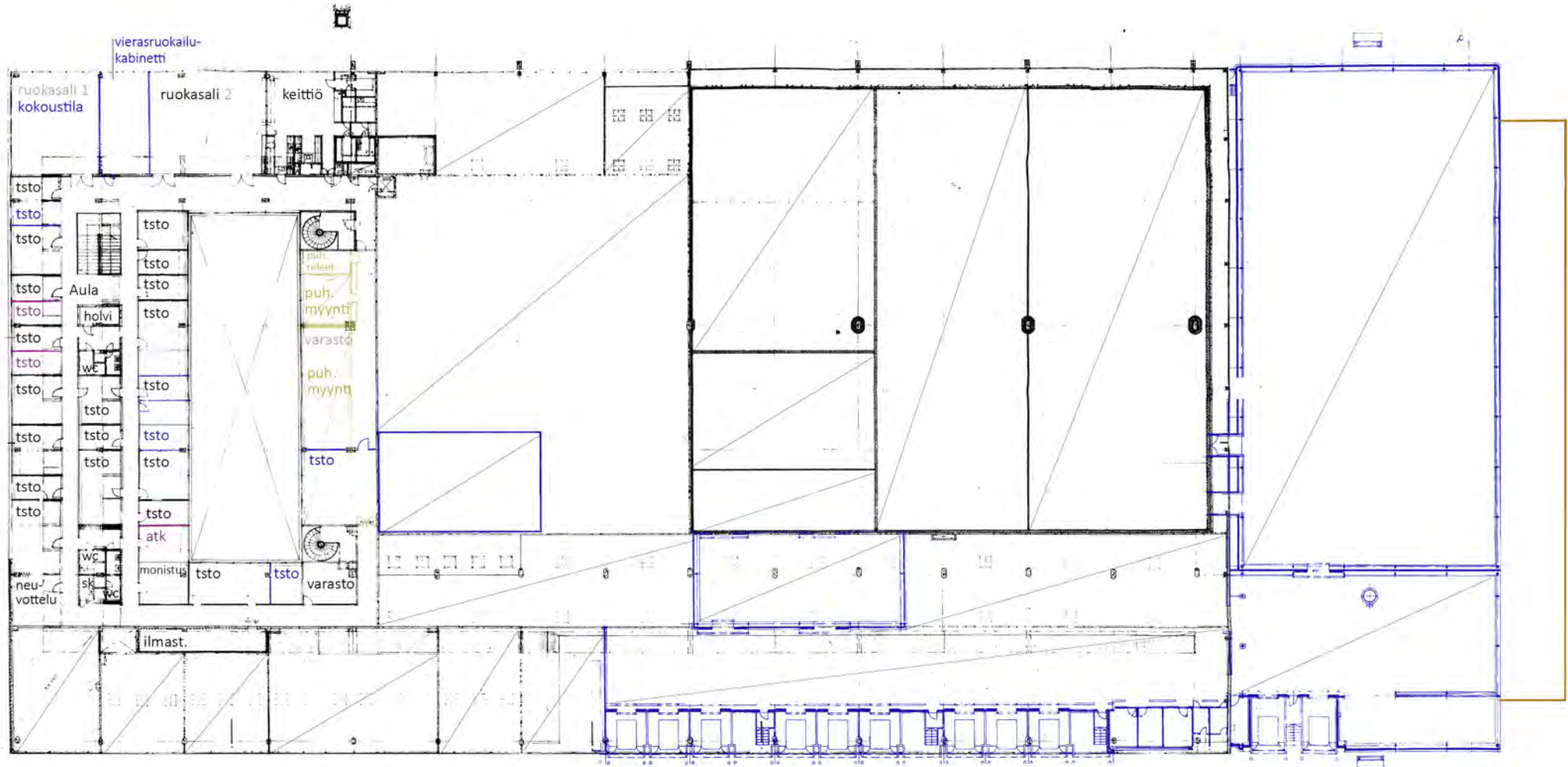


Alkuperäisen ja laajennuksen yhtymäkohta



Länsijulkisivun alkuperäisiä ovia ja uusi nosto-ovi





2. KERROS



SÄILYNEET RAKENTEET JA TILAT

	1965		1980
	1968		1990
	1975		1998

PURETUT/MUUTETUT RAKENTEET JA TILAT

	1965		1990
	1975		1998
	1980		Valion jälkeen



Toimistotilat, ruokala ja oheistilat

Valion konttori- ja varastorakennuksesta tuli valmistuessaan Valion Tampereen pääkonttori. Toimisto- ja edustustiloilla on näin ollen ollut merkittävä rooli suunnittelussa, vaikka suurin osa rakennuksen pinta-alasta muodostuukin suurista hallimaisista varastotiloista.

Kaikki konttori- ja varastorakennuksen toimistot sekä ruokala sijaitsevat rakennuksen toisessa kerroksessa, ja niiden pääsisäänkäynti sijaitsee toisen kerroksen alle jäävällä sisäänkäyntipihalla, erillään muista ensimmäisen kerroksen tiloista olevassa lasiseinäisessä porrashuoneessa. Pääportaat johtavat toimistokerroksen aulaan.

Toisen kerroksen tilat ryhmittyvät atriumpihan ympärille ja pohjoisjulkisivulle siten, että toimistohuoneet sijaitsevat

pääosin kolmen itä-länsi-suuntaisen käytävän varrella. Näitä käytäviä yhdistävien kahden lyhyemmän käytävän varrella sijaitsevat konferenssihuone, ruokala, keittiö ja teknisiä tiloja, sekä varastoa ja pari toimistohuonetta. Toimistokerroksesta johtaa erillisen pääsisäänkäynnin portaikon lisäksi kaksi kierreportaikkoa alas tehdas- ja sosiaalitiloihin sekä kellariin. Toisen kierreportaikon lähellä on myös rakennuksen ainoa hissi.

Pääsisäänkäynniltä johtavasta portaikosta aulaan tultaessa, aukeavat kaksi pääkäytävää portaikon molemmin puolin. Suurin osa toimistoista sijaitsee näiden käytävien varrella siten, että portaikolta nähden vasemmanpuoleisen käytävän toimistoista on näkymä atriumpihalle ja oikeanpuoleisen käytävän toimistojen ikkunat aukeavat pohjoiseen Automie-



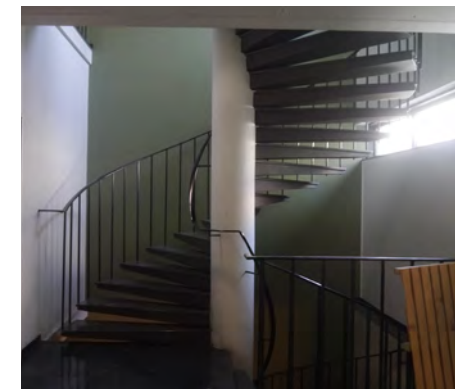
Toisen kerroksen aula ja pääportaikko



Pääsisäänkäynti toiseen kerrokseen



Pääportaikko



Ensimmäisen ja toisen kerroksen välinen kierreportaikko

henkadulle päin. Käytävien väliin jää pari pientä toimistohuonetta sekä oheistiloja, kuten wc:t, kassaholvi ja siivouskomerot. Näihin rakennusmassan keskelle jääviin tiloihin saadaan luonnonvaloa toisten tilojen ja kattoikkunoiden kautta. Tämä aulan välittömässä läheisyydessä oleva osastoimistotiloista on pysynyt luonteeltaan samanlaisena alusta alkaen, joskin tilojen tarkempi käyttö, ja toimistojen välisten väliseinien paikat ovat vuosien kuluessa vaihtuneet useaan kertaan.

Toisen kerroksen itäreunalla ja koilliskulmassa sijaitsi alunperin laaja, kaksisalinainen ruokailutila ja ruokalan keittiö, jossa oli tilat ruuan valmistamiselle paikanpäällä. Keittiöön sisältyi muun muassa kokekeittiö ja kalanperkaustilat. Ruokalatilaa pienennettiin ja jaettiin uudelleen vuonna 1980, kun kulmahuoneesta tuli konferenssitila.

Aulasta nähdessä sivussa olevan käytävän varrella, sisäpihan eteläpuolella, oli alunperin ensimmäisen kerroksen sosiaalitoihin ja varastoihin johtavien portaikkojen lisäksi vain varastotilaa. Tämä tila muutettiin kuitenkin hyvin pian rakennuksen valmistumisen jälkeen puhelinmyynnin toimistoiksi. Tämä alunperin varastoksi suunniteltu toimistosiiپی ei sisällä kattoikkunoita tai muita erityisiä laatutekijöitä, vaan on tavanomaisempaa, nauhaikkunoin varustettua avointa toimistotilaa. Näkymä sisäpihalle tekee tilasta kuitenkin suhteellisen viihtyisän.

Kaikissa toisen kerroksen tiloissa on paljon luonnonvaloa. Itä- ja pohjoisjulkisivulle suuntautuvien nauhaikkunoiden lisäksi valoa on johdettu toisen kerroksen tiloihin kattoikkunoista sekä toisten tilojen kautta toimistohuoneiden ja käytävien



Konferenssitilaksi muutettu ruokasali



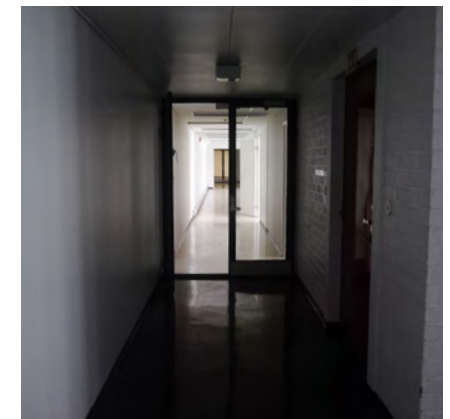
Toimistotilojen ikkunoita



Ruokala ja keittiö



Puhelinmyynnin toimistohuone



Ovi puhelinmyyntitoimistoihin

välisistä ikkunarivistöistä. Aulaan tulee lisäksi valoa myös avonaisen pääportaikon ensimmäisen kerroksen lasiseinien läpi.

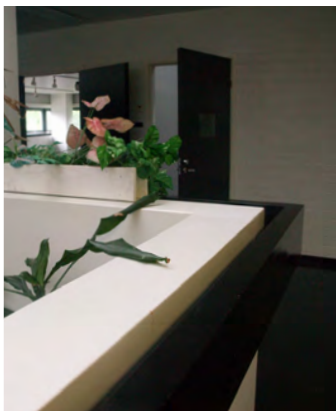
Kaikista toimistohuoneista on näkymä itään, pohjoiseen tai atriumpihalle, ja näissä näkymissä on teollisuusalueella sijainnista huolimatta asfalttikenttien ja rekkojen sijaan pääosin kasvillisuutta ja luontoa. Tontin länsipuolen logistiikalle varatulle asfalttikentälle ei ole näkymää toisesta kerroksesta, sillä ensimmäisen kerroksen verstastilat länsijulkisivulla ovat kahden kerroksen korkuisia. Rakennus

jatkuu myös toimistotilojen eteläpuolella kahden kerroksen korkuisina varastoina, joihin ei toisesta kerroksesta ole visuaalista yhteyttä.

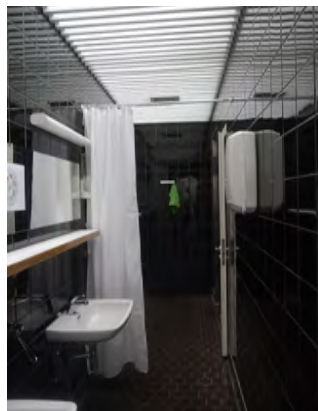
Kun Valion toiminta rakennuksessa alkoi loppua vuonna 2016, tuli toimistotiloihin eri vuokralaisia. Vuonna 2017 ruokalan ja keittiön paikalla toimi Tampereen jäätelötehdas, ja muutamassa toimistohuoneessa Jobio Pohjanmaan henkilöstövuokraus. Tampereen jäätelötehdas ja sen tehtaanyymälä lähtivät tiloista viimeisinä keväällä 2020.



Toimistohuone



Aulan kaidedetalji



WC



Toimistokäytävä

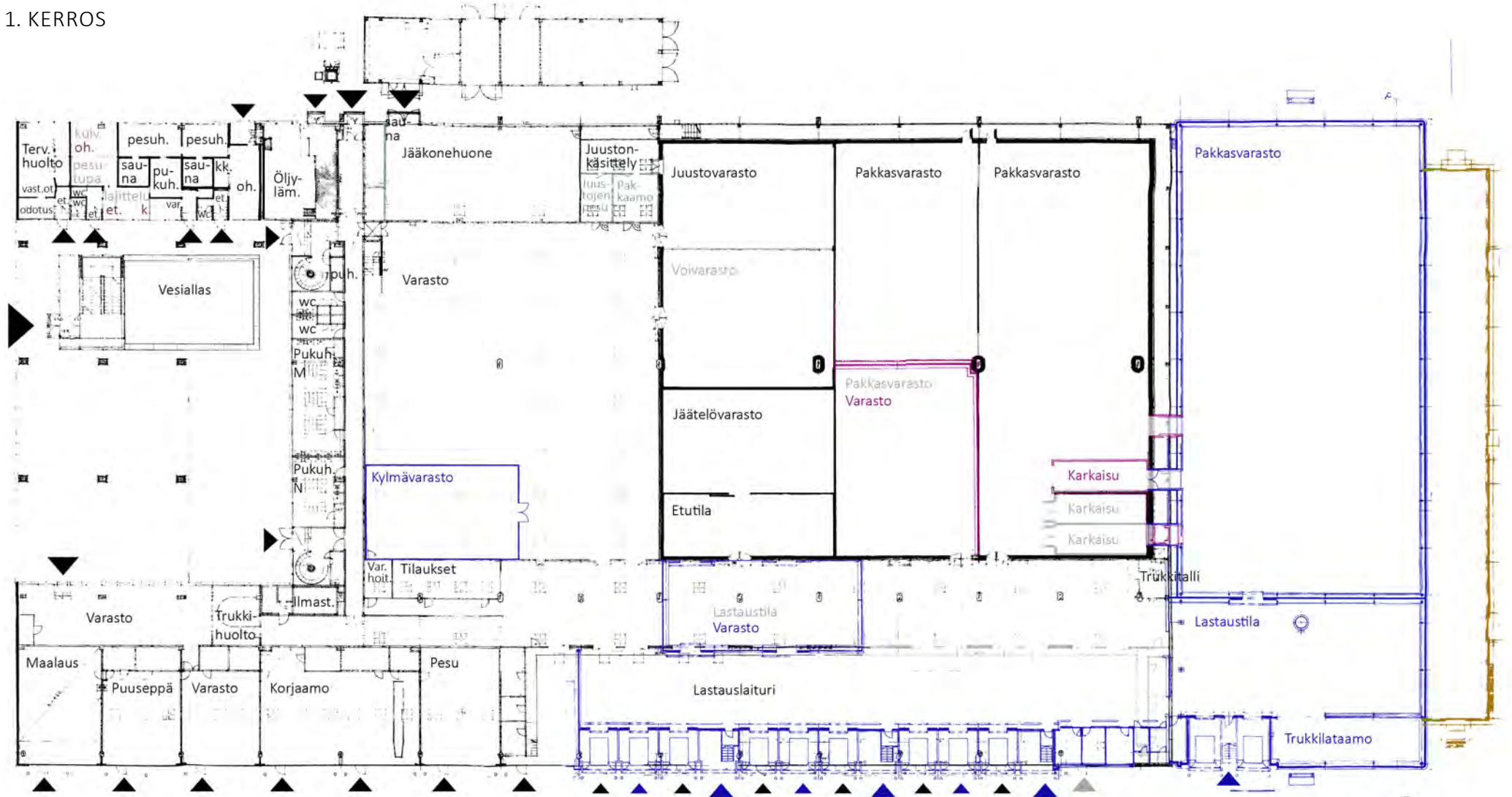


Toimistohuone



Näkymä sisäpihalle

1. KERROS



SÄILYNEET RAKENTEET JA TILAT

 1965	 1980
 1968	 1990
 1975	 1998

PURETUT/MUUTETUT RAKENTEET JA TILAT

 1965	 1990
 1975	 1998
 1980	 Valion jälkeen



Sosiaalitilat

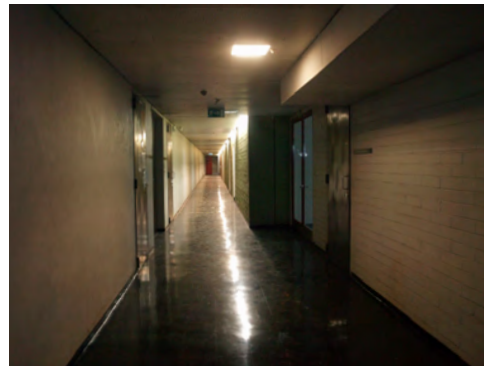
Toimistokerroksen eteläpuolimmaisen käytävän alapuolella, sisäpihan vastaisen julkisivun takana sijaitsevat rakennuksen sosiaalitilat. Näihin pääsee kahden sisäänkäynnin kautta suoraan sisäpihalta sekä käytävän itäpäädyssä rakennuksen itäjulkisivulta. Myös toisen kerroksen toimisto- ja ruokalatioista pääsee kierreportaitkoja pitkin sosiaalitilojen käytävään. Käytävän itäpäässä sijaitsee rakennuksen ainoa hissi. Sosiaalitilojen käytävä johtaa myös samassa kerroksessa sijaitseviin rakennuksen varasto- ja logistiikkatiloihin, verstaalle sekä koillissiiven lämmönjakotiloihin.

Sosiaalitilat ovat melko tavanomaisia naisten ja miesten tiloihin jaettuina huoneita, joihin kuuluu pukukopit ja pesutilat. Sosiaalitilat oli suunnitelmassa siirtää, ja niitä aiottiin laajentaa kellarikerrokseen vuonna 1980. Näitä pitkälle vietyjä suunnitelmia ei kuitenkaan koskaan toteutettu.

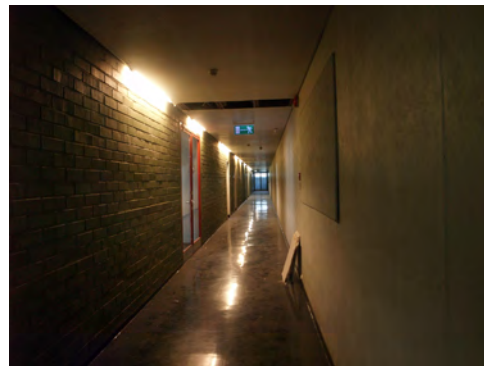
Sosiaalitilojen katonrajassa on nauhaikkunavistö, josta tiloihin saadaan luonnonvaloa. Näkymää ikkunoista ei niiden korkeuden vuoksi avaudu, eikä pihalta myöskään näy näihin yksityisluontoisiin tiloihin. Sosiaalitilojen käytävään ei tule luonnonvaloa muualta kuin päädyen ulko-ovista, joissa on himmeät maitolasi-ikkunat.



Sosiaalitila



Sosiaalitilojen käytävä



Sosiaalitilojen käytävä

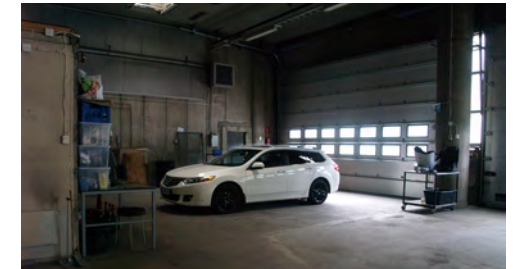
Verstastilat

Rakennuksen luoteisosassa, osittain toimistokerroksen alla ja osittain sen rinnalla on verstassiipi, johon kuuluu trukkien holttila, korjaamo, pesutila, puusepäntoimisto ja maalaustila sekä näitä toimintoja palvelevat varastot. Suurin osa verstaatiloista on kahden kerroksen korkuista tilaa. Tiloihin pääsee kulkemaan suoraan sosiaalituloista, mutta myös sisäänkäynti-tiloista ja länsijulkisivulta.

Verstaissa on pystytty huoltamaan ja työstämään Valion omia laitteita, mikä on lisännyt rakennuksen omavaraisuutta. Osassa tiloista on säilynyt alkuperäiset teräs-lasiseinämät ja ovet sekä kattoikkunat. Nämä tilat ovat valoisia ja ilmavia. Lasiovien korvaaminen teräs-ovilla osassa tiloista on lisännyt keinovalon tarpeen määrää ja muuttanut tilojen luonnetta.



Alkuperäinen verstaatan lasiovi /-seinä



Versta, jossa alkuperäinen teräs-lasiovi on vaihdettu teräksiseen nosto-oveen



Maalausversta

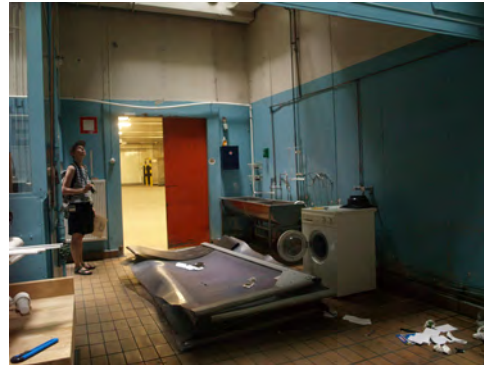
Varastotilat ja lastauslaiturit

Toimisto-, sosiaali- ja verastilojen eteläpuolelle sijoittuvat korkeat hallitilat muodostavat suurimman osan rakennuksen pinta-alasta. Näissä tiloissa on varastoitu Valion tuotteita.

Maitotuotteisiin keskittyneen Valion varastotila on luonnollisesti ollut pääosin kylmävarastoa. Suurimmat tuotevarastot sijoittuvat rakennuksen itä- ja eteläreunoille. Lastauslaituririvistö sijaitsi alunperin vain rakennuksen länsireunalla, mutta viimeisimmässä laajennuksessa vuonna 1998 rakennettiin kolme lastauslaituria myös rakennuksen eteläpäätyyn.

Alkuperäisten kylmävarastojen energia- ja tehokkuuteen on panostettu rakenteiden ja tilojen suunnittelussa. Varastotilojen ja ulkoseinien välissä kulkee ilmaeristeenä kapea käytävätila. Käytävään johtaa varastoista ovia, joissa on tiivis suljenta-mekanismi. Vuonna 1980 rakennuksen eteläpäätyyn rakennetussa uudessa varastotilassa tällaista käytävätilaa ei enää ole.

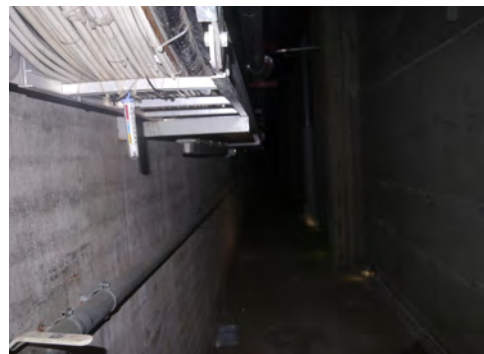
Lämpimissä varastoissa ja lastauslaitureilla oli alunperin kattoikkunoita, joista suuriin, rakennusmassan keskelläkin sijaitseviin tiloihin saatiin luonnonvaloa. Lähes kaikki kattoikkunat on sittemmin poistettu, mutta muutamia on jäljellä esimerkiksi itäseinämälle sijoituvissa juustonkäsittelytiloissa. Luonnonvalo ja paksun



Juustojenkäsittelytila



Juustojenkäsittelytilan kattoikkunat



Kylmävaraston ja ulkoseinän välinen käytävä



Lämmin varastotila, jossa on alunperin ollut kattoikkunoita.



Kylmävarasto



Ovi kylmävarastosta varaston ja ulkoseinän väliseen tilaan

kattokerroksen läpi menevät aukot tuovat tilaan hyvin erilaisen tunnelman kuin laajojen kattopintojen tyypillinen loisteputkivalaistus.

Lastauslaituritilassa tilajärjestely muuttui huomattavasti vuoden 1980 laajennus- ja muutostöissä. Laiturit kapenivat erillisiksi tilayksiköiksi, ja niiden eteen jäävä sisätila muuttui myös, kun osa entisestä väliseinästä purettiin. Ennen suoraviivainen kulku sosiaalituloilta lastauslaitureille ja varastoihin muuttui tässä yhteydessä polveilevammaksi.

Vuoden 1980 laajennusosa on suuri halli, jossa tilakorkeus on näkyvien teräsrakenteiden ansiosta huomattavasti korkeampi kuin 1960-luvun betonirakenteisissa tiloissa. 1980-luvun hallin kantavina rakenteina on käytetty samantaipaista vihreää teräsrakennetta kuin saman osan ulko-puolisessa julkisivualueessa.

Valion toiminta rakennuksessa loppui vuonna 2017, minkä jälkeen varastotilaja on käyttänyt väliaikaisina vuokralaisina muun muassa Martela, Schenker ja siellä edelleen toimiva Kaukokiito Oy.



Kulku sosiaalituloista ja verstaailta kohti lastauslaitureita ja varastoja. Vasemmalla varasto- ja logistiikkatilojen työnjohdon huoneet.



Lastauslaituritila



Vuoden 1980 laajennus



Yksittäinen lastauslaituri



Lastauslaituririvistö

Saunat ja muut koillissiiven tilat

Valion työterveydenhuolto, pesutupa ja saunatilat sijaitsivat rakennuksen koillissiivessä toimistokerroksen alapuolella. Nämä tilat ovat saavutettavissa vain ulkokautta sisäänkäyntipihalta.

Terveystenhuollon tilat sijaitsivat koillissiiven pohjoispäässä. Näiden vieressä oli alunperin pesutupa, ja pesutuvan eteläpuolella olivat saunatilat. Pesutuvasta luovuttiin vuonna 1990, ja saunatiloja laajennettiin entisten pesu- ja kuivaushuoneiden paikalle. Näitä tiloja on oletettavasti käytetty myöhemmin myös toimistona.

Alkuperäiset saunatilat on huolella suunniteltu, ja ne ovat todennäköisesti palvelleet ainakin Valion Tampereen pääkonttorin edustuskäytössä. Puinen kiintokalustus ja irtokalusteet muodostavat yhtenäisen ja laadukkaan kokonaisuuden. Pukuhuone on ennemminkin oleskelutila, ja sen yhteydessä on keittokomero. Saunatiloista on myös ovi pieneen vilvoittelusyvennykseen rakennuksen itäpuolelle. Syvennys on suojaisassa kohdassa erillisen varistorakennuksen takana, mutta kovin viihtyisä se ei ole.

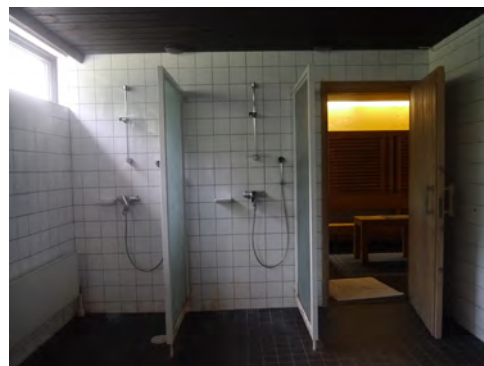
Irtaimistosta ja irtoleluista päätellen sauna on oletettavasti palvellut ainakin Valion toiminnan päätyttyä myös tontilla sijaitsevan asuintalon asukkaita.



Koillissiiven tiloihin johtavat ovet



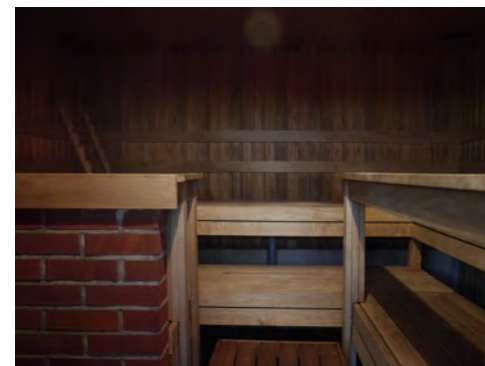
Koillissiiven tiloihin johtavat ovet



Saunan pesuhuone



Saunan puku- ja oleskeluhuone. Vasemmalta käynti keittokomeroon ja pesutiloihin.

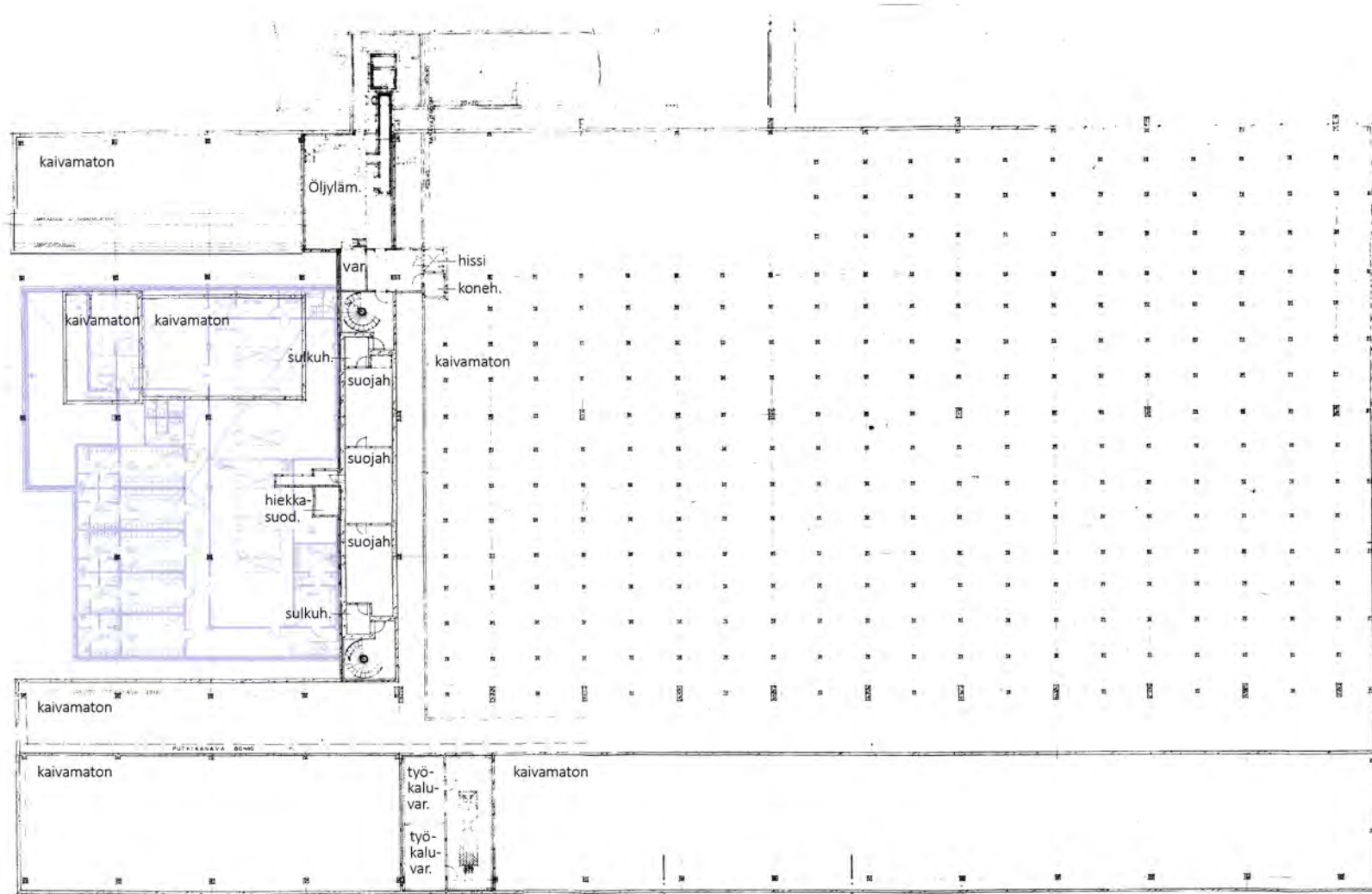


Sauna



Saunan vilvoittelualue

KELLARI



SÄILYNEET RAKENTEET JA TILAT

	1965		1980
	1968		1990
	1975		1998

PURETUT/MUUTETUT RAKENTEET JA TILAT

	1965		1990
	1975		1998
	1980		Valion jälkeen



Väestönsuoja ja tekniset tilat

Suurimmassa osassa rakennuksen pinta-alaa ei ole kellarikerrosta. Kellarin tilat sijoittuvatkin pääosin vain sosiaalityötilojen alapuolelle, ja niihin pääsee laskeutumaan sosiaalityötilojen käytävästä.

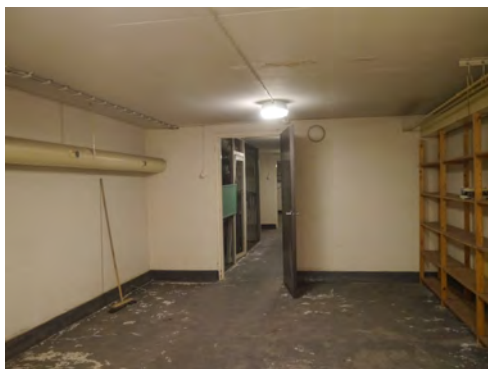
Kellarissa on kolme väestönsuojahuonetta, ja ylempiin kerroksiin johtavat portait sijoittuvat näiden huoneiden itä ja länsipuolelle. Ensimmäiseen kerrokseen pääosin sijoittuva öljylämmitys- ja lämmönjakohuone ulottuu kellariin asti, ja sen yhteydessä on pieni varasto. Lämmönjakohuoneesta on johdettu maan alla lämpö myös tontin asuinrakennukseen. Lämmönjakohuoneen ja väestönsuojan välillä on kulkureitti, josta pääsee hissille ja hissien konehuoneeseen.

Verstassiivessä osa korjaamoverstaasta on kellarikerroksen syvyydessä. Näihin tiloihin ei kuitenkaan ole käyntiä muista kellaritiloista.

Vuonna 1980 tehtiin suunnitelma sosiaalityötilojen siirtämisestä kellarikerrokseen sisäpihan alapuolelle. Kellariin suunniteltiin tällöin myös kuntosali ja kokoustiloja. Kellarimuutosta ei pitkälle viedystä suunnitelmista huolimatta toteutettu.



Väestönsuojahuone



Väestönsuojahuone



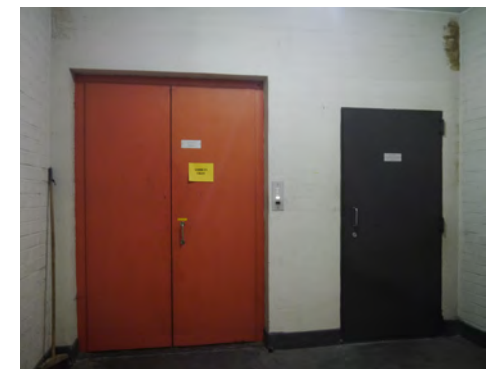
Väestönsuojahuone



Portaikko



Suojahuoneen ovi



Hissin ja hissien konehuoneen ovet

TONTIN MUUT RAKENNUKSET JA RAKENNELMAT

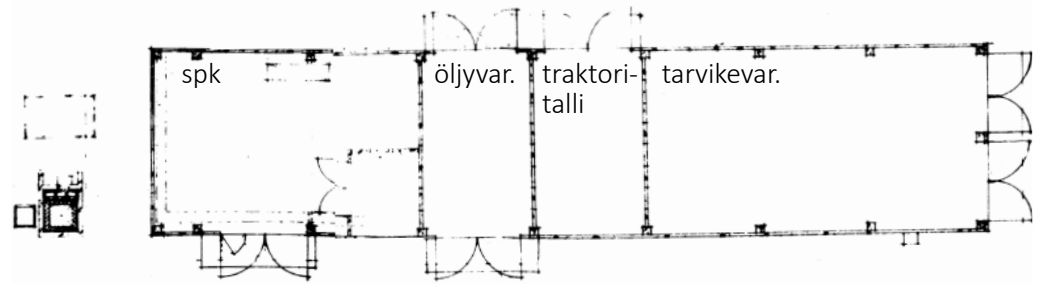
VARASTO 1965

Konttori- ja varastorakennuksen itäpuolella sijaitsee samassa kokonaisuudessa suunniteltu ja toteutettu erillinen varastorakennus. Varasto sijaitsee suuremman rakennuksen itäjulkisivun välittömässä läheisyydessä, ja varaston pohjapiirroksinkin on tehty samoihin kuviin varsinaisen konttori- ja varastorakennuksen kanssa.

Tämän pienempi varastorakennus on kiinteäksi osa suurempaa varastokokonaisuutta myös samaa tyyliä ilmentävän ulkomuotonsa ansiosta. Julkisivumate-

riaalina on käytetty samoja valkaistuja betonielementtejä. Kiinteä yhteys muodostuu rakennuksen päädyssä olevasta suuresta piipusta, johon johtaa maanalainen kanava konttori- ja varastorakennuksen lämmönjakohuoneesta.

Varastorakennuksessa sijaitsee sähköpääkeskus, öljyvarasto, traktoritali ja tarvikevarasto. Kaikkiin näihin tiloihin on erillinen sisäänkäynti rakennuksen ulkopuolelta, eikä tilojen välillä ole yhteyttä. Rakennuksessa ei ole ikkunoita.



Varaston pohjapiirros vuodelta 1965



Varastorakennus kaakosta



Varaston ja konttori- ja varastorakennuksen välinen tila

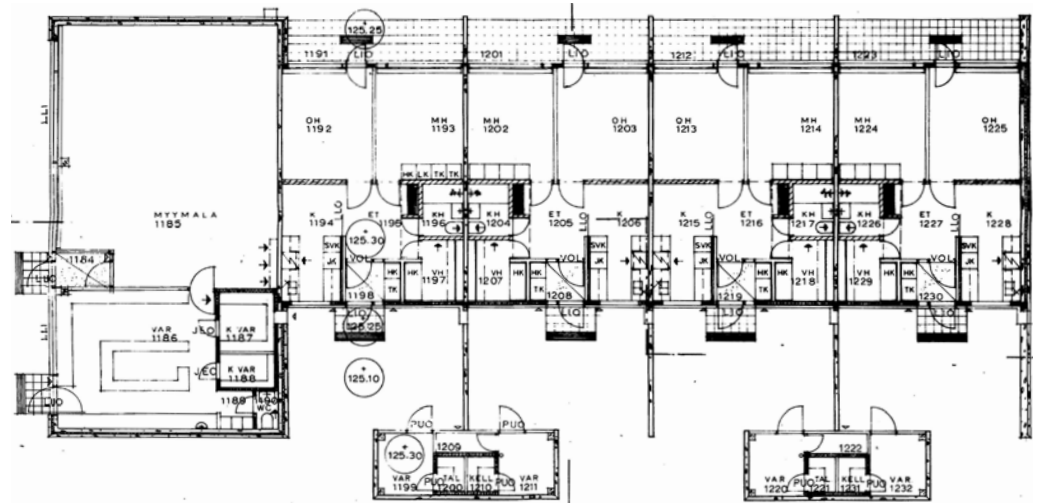
ASUIN- JA MYYMÄLÄRAKENNUS

Automiehenkadun varrella sijaitsee tehtaan kanssa samaan aikaan toteutettu asuin- ja myymälärakennus, joka toimii edelleen näissä käyttötarkoituksissa. Rakennus on julkisivumateriaalinsa ja enkahvoja myöten samojen detaljiensa ansiosta selvästi tunnistettavissa osaksi Valion tehtaan kokonaisuutta.

Automiehenkadulle suuntautuva myymälä myi alunperin Valion omia tuotteita, mutta nykyään tiloissa toimii käytetyn tavaran liike. Rakennuksen julkisivuun lisättiin toisella suunnittelukierroksella, rakennusten ollessa vielä toteutusvaiheessa, suuri Valio-teksti valokirjaimin. Teksti on poistettu, eikä siitä ole jäljellä merkkejä, joten aivan varmasti ei voida sanoa, toetutuiko se edes sellaisena, kuin se oli suunniteltu.

Myymäla koostui alunperin yhdestä suuresta huoneesta ja melko suuresta pinta-alasta varastotilaa. Väliseinä myymälän ja suurimman varastotilan väliltä on jossain vaiheessa purettu, ja kylmävarastot on todennäköisesti muutettu normaaliksi, lämpimäksi varastotilaksi. Varastoon oli käynti sekä myymälästä että suoraan ulkoa.

Asuntoja on rakennuksessa neljä, ja alunperin niissä on todennäköisesti asunut Valion henkilökuntaa. Suurimmassa osassa asunnoista on edelleen asukkaita. Asunnot ovat pohjaltaan samanlaisia, ja niissä on kussakin olohuone, yksi makuuhuone, keittiö ja pesutilat. Asuntokohtainen ulkovarasto rajaa pienen piha-alueen sisäänkäyntin eteen, ja talon takana on vihreämpi oleskelupiha. Asuntojen väliset pihat on erotettu toisistaan aidoilla.



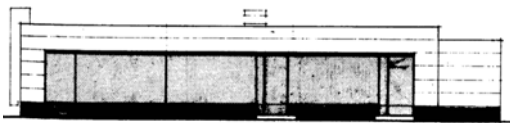
Asuin-/myymälärakennuksen pohjapiirros 1965



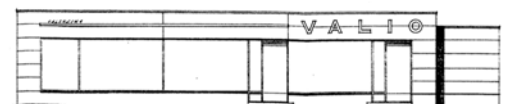
Asuntojen pääty nähtynä toimistotiloista



Asunnot nähtynä Valion sisäänkäyntipihalta



Myymälan julkisivu pohjoiseen 1965



Myymälan julkisivu pohjoiseen, valokirjaimet lisätty 1966



Myymälan julkisivu



Myymäla- ja asuinrakennus Automiehenkadun toiselta puolelta nähtynä

POLKUPYÖRÄKATOS

Polkupyöräkatos on vaatimaton betonikatoks tontin luoteiskulmassa, lastauslaitureille johtavan portin tuntumassa. Katos toimi alunperin jalustana, johon Lempääläntielle suunnattu suuri, valaistu Valio-teksti oli kiinnitetty. Ennen moottoritien valmistumista pääväylä Valiolle on ollut Lempääläntie, ja Tampereen keskustasta päin tultaessa tämä Valio-teksti on ollut hyvin näkyvässä.

Kirjaimia ei enää ole, mutta niiden teline polkupyöräkatoksen katolla on edelleen paikoillaan. Pyöräkatoksen ja Lempääläntien välille kasvanut puusto estää nykyään katoksen näkymisen länteen päin, ja rakennelma on muutenkin melko hu-

maamaton. Pääväylien muutos on myös muuttanut tämän kulman asemaa tontin tärkeimpänä lähestymisuuntana.

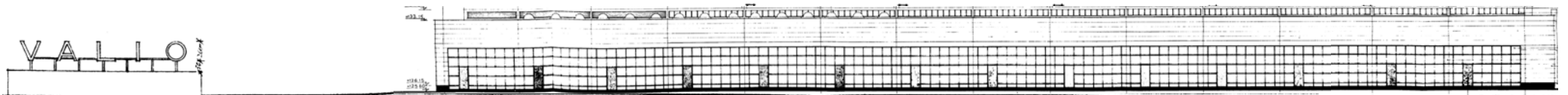
Polkupyöräkatos on jostain syystä aikojen saatossa jäänyt Valion tontin porttien ulkopuolelle, ja Valio-teksti on poistettu. Rakennelma tästä huolimatta edelleen tunnistettavissa osaksi samaa kokonaisuutta vaakasuuntaisten valkaistujen betonielementtien ansiosta. Muissakin tontin vuonna 1965 suunnitelluissa rakennuksissa käytetty vaakasuuntainen, tasakattoinen muodonanto ja julkisivumateriaali toistuvat polkupyöräkatoksesa pienemmässä mittakaavassa



Polkupyöräkatos koillisesta



Katoksen sijoittuminen pääportin ulkopuolelle



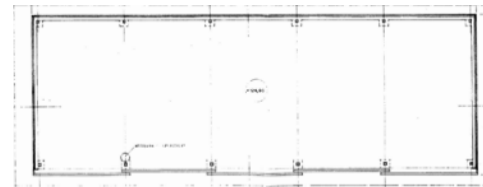
AIV-VARASTO 1968

AIV-varasto on kylmä varastorakennus tontin kaakkoisosassa. Varasto rakennettiin vuonna 1968 eli pian muiden rakennusten valmistumisen jälkeen.

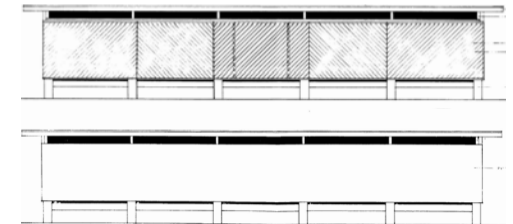
AIV-varasto ei muistuta tontin muita rakennuksia. Julkisivumateriaali on tummaa puuta, ja rakennuksessa on pulpettikatto. Varaston sijainti on myös katseilta syrjä-

sä tontin kaakkoiskulmassa, joka on porteilta kauimpana.

Rakennus on sisältä yhtenäistä tilaa. Länssiseinä muodostuu avattavista liukuovista. Muut seinät ovat umpinaisia. Lattiataso on betonipilarien päällä noin metrin maanpinnan yläpuolella.



AIV-varaston pohjapiirros ja itä- ja länsijulkisivut.



AIV-varaston luoteesta

Julkisivu länteen 1965. Vasemmalla polkupyöräkatos ja siihen kiinnitetty Valio-teksti.

RAKENNUSTEN JA TONTIN NYKYTILA

Valion toiminnan lopettamisesta Tampereella päätettiin vuonna 2016, minkä jälkeen toiminta lakkasi pikkuhiljaa sekä Nekalan meijerissä että selvityksen aiheena olevassa Lakalaivan konttori- ja varastorakennuksessa. Vuonna 2017 Valio toimi vielä osassa rakennuksen varasto- ja logistiikkatiloja, ja osa rakennuksesta oli vuokrattu muiden toimijoiden käyttöön.

Kesällä 2021 Konttori- ja varastorakennuksessa toimii Kaukokiidon toimipiste, jossa säilytetään ja käsitellään tulevaa ja lähtevää tavaraa kuten huonekaluja. Rakennus on vajaakäytöllä ja toimistotilat ovat olleet kokonaan tyhjiään keväästä 2020 lähtien. Toisen kerroksen viimeisin vuokralainen oli Tampereen jäätelötehdas, jonka toimitilat ja tehtaanmyymälä sijoituivat toisen kerroksen ruokalan ja keittiön kohdalle.

Asuin- ja myymälärakennuksen asunnoista ainakin suurimmassa osassa asutaan edelleen. Myymälässä toimii käytetyn tavaran liike.

Rakennuksen kunnossa ei silmämääräisesti tarkasteltuna näytä olevan suuria puutteita, mutta tämä selvitys ei sisällä varsinaista rakennusteknistä arviointia.

Rakennuksen on suunnitellut Valion suunnitteluosasto on ollut suunnittelijana myös kaikkien eri aikakausien muu-

toksissa ja laajennuksissa. Eri aikakausien suurimmat muutokset on erotettavissa toisistaan. Alkuperäisen osan päämateriaaleina on betoni ja lasi. Laajennus- ja muutostöissä on käytetty pääasiassa terästä ja vaaleaa peltiä. Pienemmät tilajakoon liittyvät muutokset on toteutettu vähäeleisesti toiminnallisuuden ehdoilla.

Aikakausien kerrostumat ovat säilyneet hyvin, mutta alkuperäinen yhtenäisyys on muutosten myötä paikoin rikkoutunut, eivätkä tilat ole yhtä helposti hahmotettavissa, kuin ne ovat alunperin olleet. Varastotiloissa on suunnittelu tehty huolella, mutta toiminnallisuus on kuitenkin ollut tyylikysymyksiä tärkeämpää. Toimistotiloissa suunnittelun detaljiikka on viety pidemmälle.



Toimistotilojen pääsisäänkäynnillä on ilmoitus Valion Jäätelötehtaan poismuutosta



Huonekaluja Kaukokiidon varastoimina 1980-luvun varastotilassa



Käytetyn tavaran liike entisen Valion myymälän tiloissa

YHTEISET PIIRTEET MUIDEN VALION TEOLLISUUSRAKENNUSTEN KANSSA

Vuonna 1905 perustettu Valio on alusta alkaen panostanut tuotantolaitostensa ja muiden rakennustensa arkkitehtuuriin. Valiolle perustettiin oma rakennusteknillinen neuvontaosasto vuonna 1921. Vuonna 1973 organisaatio oli Arkkitehti-lehden numeron 2/1973 mukaan muuttanut nimensä rakennusjaostoksi, ja siihen kuului tällöin 25 vakinaista työntekijää: kuusi arkkitehtia, diplomi-insinööri, kolme rakennusarkkitehtia, teekkari, kaksi sisustusarkkitehtia, kaksi insinööriä, kolme rakennusmestaria ja seitsemän rakennuspiirtäjää.

Valion Seinäjoen teollisuusrakennus valmistui vuonna 1965 eli samaan aikaan, kun Tampereen Lakalaivan konttori- ja varastorakennusta alettiin suunnitella. Vaikka rakennuksen julkisivut eivät muistuta toisiaan, on tehtaissa samanlaisia piirteitä ja arkkitehtonisia elementtejä. Molempien tehdasalueiden pihalla on vesiallas. Tehtaiden toimistotilat on jäsennelly kahden samansuuntaisen käytävän varrelle, ja niiden väliin jää kaistale, johon sijoittuvat muun muassa wc-tilat. Käytäviin on johdettu luonnonvaloa toimistojen ja käytävän välisten nauhaikkunoiden kautta. Molempien tehtaiden laajennusosissa on myös nähtävissä värikäs ulkoinen tukirakenne.

Valion suunnittelijaosaston suunnitellut 1960-luvun rakennukset ovat ajal-

leen tyypillisesti linjakkaita rationalistis-henkisiä betonirakennuksia. 1980-luvulle tultaessa tyyli puolestaan vaihtuu ajanmukaisesti hitech-henkiseen teräsrakentamiseen, jossa korostetaan kantavia teräsrakenteita kirkailla väreillä.

Tyypillinen ja kenties näyttävin piirre Valion 1970-80-luvuilla rakennetuissa tehtaissa tai tehtaiden osissa onkin ollut näyttävä teräksinen tukirakenne julkisivuaiheena. Vantaan Vaaralan tehtaan oranssit tukirakenteet aloittivat tämän trendin vuosina 1971-72. Aihe toistuu hiukan muunneltuna ja eri väreissä Vaaralan lisäksi Tampereen Lakalaivan vuoden 1980 laajennusosassa sekä ainakin Seinäjoella ja jopa Labinskissa Venäjällä, minne Valio rakensi juustolan 1980-luvun alkupuolella.

Valion Vaaralan tehdas valmistui Vantaalle Tampereen Valion alkuperäisen osan ja ensimmäisen laajennuksen välisenä aikana. Alkuperäisen osan julkisivussa on myös yhtenäisyyksiä Vaaralan tehtaan kanssa. Julkisivuelementti muodostavat vaakasuoria linjoja, ja ikkunat ovat pääosin kapeissa nauhaikkunarivistöissä.

Valion arkkitehtuuri on yleisesti korkeatasoista tuotanto- ja varastorakennusten arkkitehtuuria, joka on myös hyvin seurannut aikansa arkkitehtuurivirtauksia.



Valion Lakalaivan tehdas Tampereella.



Valion Lakalaivan tehdas Tampereella.



Valion Lakalaivan tehdas Tampereella. Etualan laajennus vuodelta 1980.



Valion Seinäjoen tehdas. Vastaanotto lisätty alkuperäisiin tiloihin 1990-luvulla. Kuva: Valion Seinäjoen tehdas - Konttorin inventointi.



Valion Seinäjoen tehdas. Kuva: Valion Seinäjoen tehdas - Konttorin inventointi.



Valion Vaaralan tehdas Vantaalla. Kuva: Arkkitehti-lehti 2/1973, s. 29.

ARVOT JA LAATUTEKIJÄT

Valion konttori- ja varastorakennus on monitoimintainen kompleksiksi. Rakennus on suurimmilta osin varastotilaa, mutta sen toimisto-osa on myös merkittävä, sillä rakennuksesta tuli valmistuessaan Valion Tampereen pääkonttori. Pääkonttorin ja virkistystilojen suunnittelun ja toteutuksen laatuun on kiinnitetty erityistä huomiota.

Rakennuksen arkkitehtuuri edustaa toteutusajankohtiensa aikakausien valittuja tyyli- ja laatuvalintoja. Alkuperäinen 1960-luvun rakennusosa sisältää ajalle tyypillisiä rationalismin ominaispiirteitä. Julkisivujen betonielementit, nauhaikkunat, pilareille nostettu massa, atriumsisäpiha, tasakatto ja kattoikkunat ovat kaikki 1960-luvun arkkitehtuurissa toistuvia elementtejä. 1980-luvun laajennus on niinkin tehty laadukkaasti, ja sen high-tech-tyylissä on nähtävissä myös sen rakennusaikana vallinnut estetiikka.

Toimistotilat ovat viihtyisät ja laadukkaasti toteutetut. Toimistoille johtava lasiseinäinen pääportaikko on valoisa, ja sen ympärille muodostuu toisessa kerroksessa valoisa aulatila. Toimistoissa on paljon luonnonvaloa, jota on johdettu myös sekundäärisiin tiloihin kattoikkunoiden ja muiden tilojen kautta. Rakennuksessa on atriumsisäpiha, jonne iso osa toisessa kerroksessa sijaitsevien toimistotilojen ikkunoista avautuu. Myös ensimmäisen



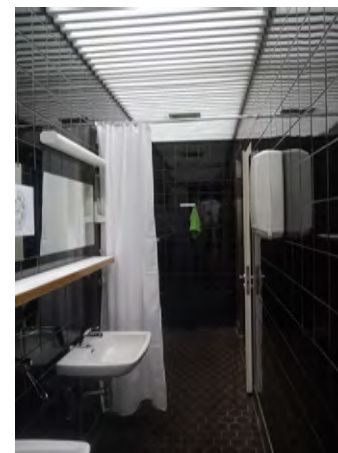
Atriumsisäpiha



Ikkunoita toimistotilojen katonrajassa



Toimistojen aula



Toimistojen wc



Sisääkäyntipiha

kerroksen sosiaalitilojen ikkunat johtavat sisäpihalle.

Saunatilat kiinnittävät erityisesti huomiota laadukalla suunnittelullaan. Tiloissa on yhtenäinen puusisustus, ja kiintokalusteet on suunniteltu detaljeja myöten.

Tuotanto- ja varastotilat ovat pääosin käytännön toimintaa palvelevia hallitiloja, mutta suunnitteluun on panostettu. Kylmävarastojen eristyksessä on hyödynnetty ilmatilaa julkisivun ja varastotilan väliin jäävää käytävitilaa ilmaeristykseenä. Detailjit, kuten ovenkahvat, on suunniteltu kohteeseen.

Läntinen julkisivu, jonka taakse sijoittuvat verstaatilat ja lastauslaiturit oli alunperin yhtenäinen rivistö lasi-metalli-ovia ja seinä. Seinämä oli toiminnallisuuden lisäksi visuaalisesti vaikuttava. Länsijulkisivun yhtenäisyys on laajennuksien ja muu-

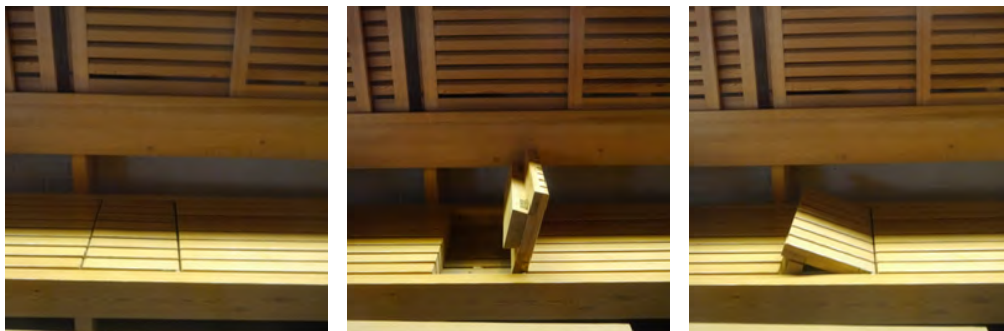
toisten myötä rikkoontunut, mutta alkuperäistä seinää on jäljellä länsijulkisivun pohjoispäässä.

Konttori- ja varastorakennus on rakennettu aikana, jolloin arvostettiin omavaraisuutta. Rakennuksessa on verstaatilat koneiden korjaamiseen ja huoltoon ja pesula tekstiileistä huolehtimiseen. Oma öljylämmitys on palvellut kaikkia tontin tarpeita. Tontilla on jopa asumista ja Valion oma myymälä.

Nykyaikana iso osa teollisuusalueiden varastorakennuksista on halleja, joiden arkkitehtuurin laatu ei herätä suurta kiinnostusta. Monet toiminnat on myös ulkoistettu, ja tonttien toiminta on riippuvaista ulkopuolisista toimijoista. Valion konttori- ja varastorakennus on ympäristöstään visuaalisesti eristäytynyt, mutta se on myös pärjännyt hyvin omillaan.



Verstaatilojen alkuperäistä seinää ja ovia



Saunan oleskelutilan kiintokalusteet on suunniteltu ja toteutettu huolella. Kuvissa penkkiin integroitu, esille otettava päätuki.



Sisäänkäynnin ovenkahva



Varaston ovenkahva



Toimiston katkaisijoita

YHTEENVETO

Valion Tampereen Lakalaivan tontin rakennukset suunnitteli Valion oma suunnittelijatiimi vuonna 1965. Laajennus ja suuri erä muutostöitä toteutettiin vuonna 1980 ja toinen ja viimeisin laajennus vuonna 1998.

Valion suunnittelijatiimin tyyli näkyy yhtenäisinä piirteinä Valion eri tuotantolaitoksissa ympäri Suomen. 1960-luvun rationalistinen arkkitehtuuri on eri tuotantolaitoksissa yhtenäistä, ja tyylipiirteet edustavat laajemminkin ajalle ominaista arkkitehtuuria. 1960-luvun puolivälissä vallinneen tyyli-suunnan aiheita on sovellettu rakennuksissa monipuolisesti ja laadukkaasti. Kokonaisuuden lisäksi myös yksityiskohtien suunnitteluun on kiinnitetty paljon huomiota.

Valion tontti kaavoitettiin Lakalaivan metsäalueelle vuonna 1965, ja konttori- ja varistorakennus oli pari vuotta myöhemmin valmistuessaan vielä pääosin metsän ympäröimä. Teollisuusalue kasvoi nopeasti Valiolta pohjoiseen päin, ja 1970-luvulla tontin länsipuolelle nousi Peltolammin kaupunginosa. Konttori- ja varistorakennus sijaitsee melko keskellä Valion tonttia, ja lähimpänä Automiehenkatua sijaitsee myymälä- ja asuntorakennus. Tontin reuna-alueilla on säilynyt palaset alunperin paljon laajemmalle levittäytyneitä metsiä.

Rakennukset ovat matalia, eivätkä kiinnitä kaupunkikuvallisesti erityistä huomiota ympäristössään. Rakennusten suunnittelu ja toteutus on kuitenkin tehty huolella yksityiskohtia myöten. Yhtenäiset, lastauslaiturien julkisivua lukuunottamatta melko umpinaiset julkisivut viestivät teollisuustoiminnasta. Toimistosiiپی ja edustustilat konttorin pääsisäänkäynnin toisen kerroksen alle jäävällä sisäänkäyntipihalla sisältää kuitenkin enemmän laatutekijöitä ja luonnonvaloa, kuin suurimmaksi osaksi varastoa sisältävältä teollisuusrakennukselta ensin odottaisi. Suunnittelusta näkee, että kyseessä on ollut Valion Tampereen pääkonttori, eikä pelkkä teollisuusalueelle sijoittuva varasto.

Visuaalisesti huomiota herättävä erityispiirre Valion konttori- ja varistorakennuksessa on 1980-luvun laajennuksen vihreä, ulkoinen tukirakennearihe. Aihe toistuu eri väreissä ja Tampereen Valioa laajamittaisempana muun muassa Valion Seinäjoen ja Vantaan Vaaralan tehtailla, sekä muissa 1970-1980-luvulla rakennetuissa yksiköissä. Elementti edustaa 1980-luvun teollisuusrakennuksissa vallalla ollutta hightech-tyyliä.

Valio lopetti toimintansa tontilla pikkuhiljaa, ja lähti rakennuksista kokonaan vuonna 2017. Syksyllä 2021 suurin osa rakennuksesta on tyhjiillään.

Tilat ovat säilyneet melko hyvässä kunnossa. Eri aikakausien kerrostumat on erotettavissa sekä rakennuksen ulko- että sisäpuolelta. Vuonna 1980 tehdyt suuret muutostyöt toivat rakennukseen paljon uusia kerrostumia. Varasto- ja logistiikkatilojen toiminnan tehostamiseen keskitynyt muutostyö vaikutti alkuperäiseen 1960-luvun selkeään tilajakoon ja tilojen hahmotettavuuteen. Muutostöissä on menetetty joitain alkuperäisiä laatutekijöitä kuten luonnonvaloa, selkeitä linjoja ja yhtenäisyyttä. Muutosten kerrostumat ovat kuitenkin myös tuoneet rakennukseen uudenlaisia tiloja, ja monimuotoistaneet sen käyttöä etenkin uusien laajennussiipien osalta, joissa alkuperäiseen arkkitehtuuriin ei ole jouduttu paljoa puuttumaan.

Suurimmassa osassa rakennuksesta alkuperäinen arkkitehtuuri on säilynyt melko hyvin. Kaiken kaikkiaan Valion konttori- ja varistorakennus on laadukkaasti suunniteltu ja toteutettu kokonaisuus, joka sisältää monipuolisesti rakennusaikojensa tyylipiirteitä.



Selvityksen aiheena oleva Valion Lakalaivan tehdas Tampereella. Kuva: Google Maps



Valion Seinäjoen tehdas. Kuva: Valio.fi



Valion Vaaralan tehdas Vantaalla. Kuva: Valio.fi

LÄHTEET

Arkkitehti-lehdet ajan teollisuusrakentamisesta:

- Katajamäki, Antti 1973. *Valion Suunnitteluorganisaatio ja Valio/Vaaralan laitokset*. Arkkitehti-lehti 2/1973.
- Mäkinen, Matti K. 1975. *Teollisuuslaitos visuaalisen ympäristön osana*. Arkkitehti-lehti 5-6/1975

Valion historiikit ja muu kirjallisuus:

- Hokkanen, Kari 1980. *Maidon tie: Valio ja osuusmeijerijärjestö 1905-1980*. Helsinki: Yhteiskirjapaino Oy.
- Perko, Touko 2005. *Valio ja suuri murros*. Helsinki: Otava.
- Reinikainen, Juha 1999. *Eränkävynnistä aluerakentamiseen: Peltolampi - Multisilta - Lakalaiva*. Tampere: Tekstitaso Oy.

Rakennuspiirustukset:

- Tampereen rakennusvalvonnan arkisto.

Kartat, kaavat, selvitykset yms.

- Oskari-karttapalvelu
- Tampereen kantakaupungin yleiskaava 2024 sekä sen selostus ja osallistumis- ja arviointisuunnitelma
- Valio Seinäjoen tehtaan konttorin inventointi

Kohdekäynnit:

- 23.6.2021
- 30.6.2021

Uutiset ja artikkelit - viitattu elo-syyskuussa 2021:

- Valion kotisivut. Valio.fi
- Mansikka, Heli 2016. *Valion Tampereen meijerin sulkeminen varmistui – tuotantoa Jyväskylään ja Joensuuhun*. Yle uutinen 3.8.2016. <https://yle.fi/uutiset/3-9070714>