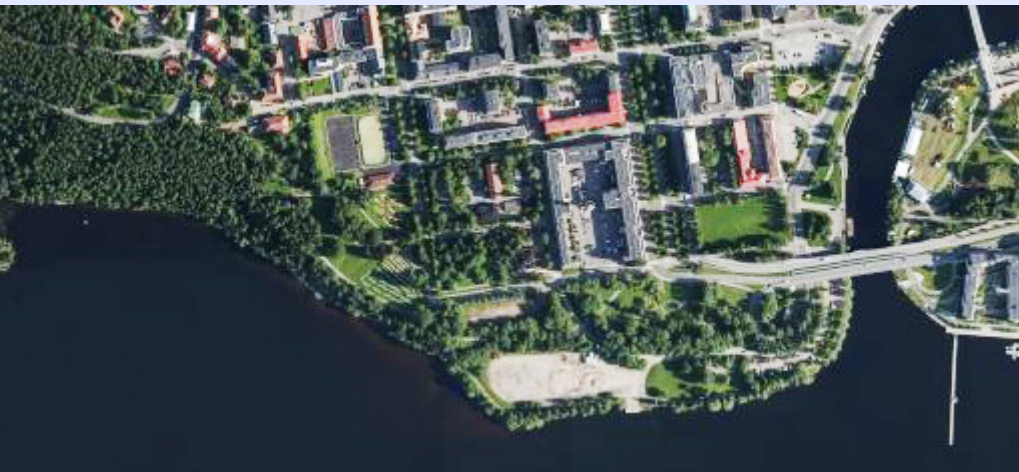


ETELÄPUISTO

– Viherverkkoselvitys



Sisältö:

1. LÄHTÖTIETOJA	4
1.1. Selvityksen tavoitteet	4
1.2. Eteläpuiston kaavatilanne	4
1.2.1 Asemakaavarajaus	4
1.2.2 Maakuntakaavatilanne	4
1.2.3 Yleiskaavatilanne	5
1.2.4 Keskustan kehittämissuunnitelma	5
2. PAIKAN ARVOT JA OMINAISPIIRTEET	6
2.1 Maisemalliset arvot	6
2.2 Kulttuurihistorialliset arvot	7
2.3 Eteläpuisto osana keskustan viher- ja virkistysverkkoa	11
2.4 Eteläpuiston viher- ja virkistyspalvelut	12
2.4.1 Eteläpuiston puistokadut ja puusto	15
2.5 Virkistysalueiden riittävydestä ja saavutettavuudesta	16
3. TULEVAISUUDEN ETELÄPUISTO	18
3.1 Asukkaiden kehittämistoiveet koskien Eteläpuistoa	18
3.2 Urbaanin rantapuiston kehittämistavoitteita	19
3.2.1 Rantapuistojen leveydestä	19
3.2.2 Urbaanin rantapuiston toimet	20
UIMALA	20
MONITOIMINURMI	20
LEIKKI- JA PELIALUEET	21
MUUT HARRASTEALUEET	21
3.2.3 Urbaanin rantapuiston ominaisuuksia	22
YLÄ- JA ALATASANTEEN SUHDE JA KORKEUSERON RATKAISU	22
HÄMEENPUISTON PÄÄTE	23
RANTAREITIT	24
SUHDE VETEEN	25
KOULUKADUN KENTTÄ	26
YKSITYISEN JA JULKISEN TILAN SUHDE	26
Lähteet	27

1. LÄHTÖTIETOJA

1.1. Selvityksen tavoitteet

Eteläpuiston viherverkkoselvitys on tehty vireillä olevan Eteläpuiston alueen asemakaavoituksen lisäselvitykseksi. Eteläpuiston alueen virkistysellisiä, maisemallisia ja historiallisia arvoja ja mahdollisuuksia on esitetty ja korostettu monissa aikaisemmissa selvityksissä ja suunnitelmissa. Tämän selvityksen tavoitteena on kerätä yhteen muissa yhteyksissä esille tulleita ominaispiirteitä ja arvoja täsmentäen Eteläpuiston roolia osana keskustan viherverkkoa. Lisäksi tässä yhteydessä tarkastellaan Eteläpuiston käynnissä olevan maankäyttösuunnitelman keskeisiä kehittämiskohteita ja -mahdollisuuksia virkistys- ja maiseman näkökulmasta.

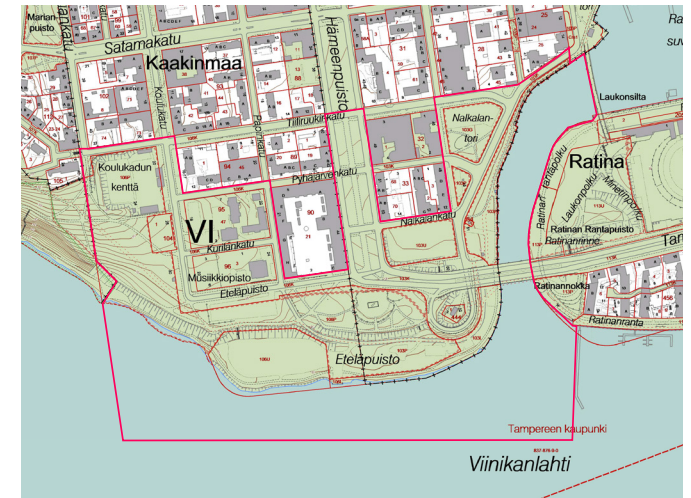
1.2. Eteläpuiston kaavatilanne

1.2.1 Asemakaavarajaus

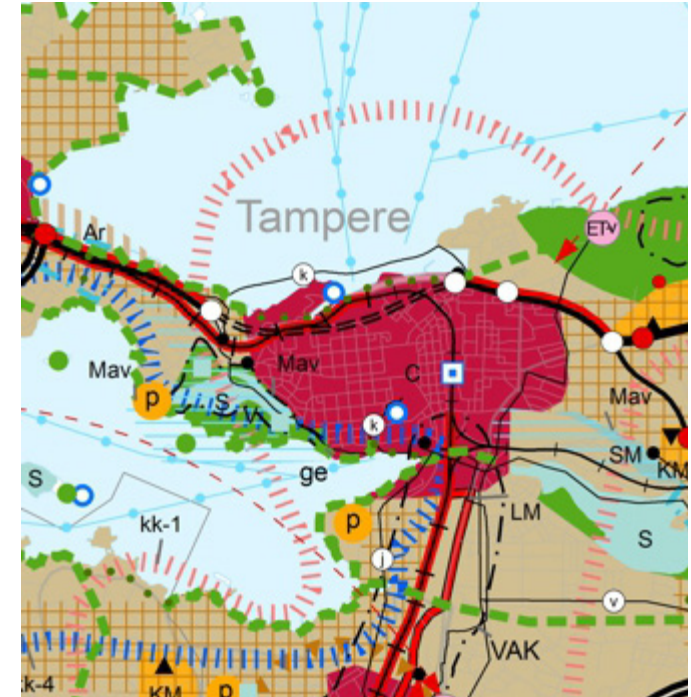
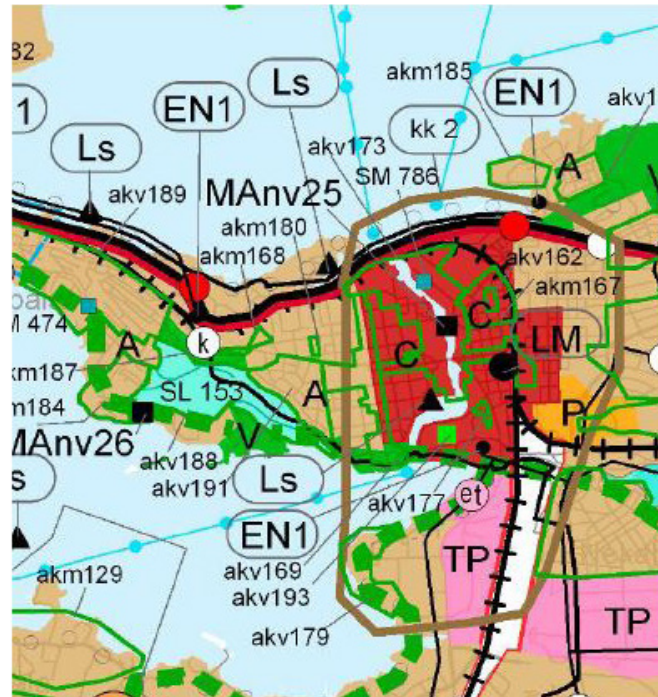
Vireillä olevaan asemakaava-alueeseen kuuluvat Eteläpuisto, Nalkalanranta ja -tori, Hämeenpuiston eteläosa, Koulukadun kenttä ja Pirkanmaan musiikkiopisto, entinen Pynnikin kulkutautisairaala ja Ratinan silta. Eteläpuisto ympäristöineen sijaitsee Tampereen keskustan eteläosassa, Pyhäjärven rannalla. Etäisyys Keskustorilta Eteläpuistoon on noin yksi kilometri ja Nalkalaan noin puoli kilometriä. Yhteensä suunnittelualueen pinta-ala on noin 29 hehtaaria. Alueella on tällä hetkellä korttelialueita noin 1,8 ha, virkistyskäytössä olevia viher- ja liikuntapalveluiden alueita noin 9,6 ha, liikenne- ja katualueita noin 6,8 ha sekä vesialueita noin 10,9 ha. (Asemakaavan muutoksen osallistumis- ja arviointisuunnitelma 2015.)

1.2.2 Maakuntakaavatilanne

Pirkanmaan voimassa oleva maakuntakaava on vahvistettu 2007. Siinä suunnittelualueen koillisosa on osoitettu keskustatoiminnoille ja luoteisosa taajamatoimintojen alueeksi. Eteläosa on osoitettu virkistysalueeksi, jonka kautta kulkee seudullinen viheryhteystarve. Uudessa Pirkanmaan maakuntakaavan luonnoksessa (2015) kaava-alue on osoitettu keskustatoimintojen alueeksi. Sinne sijoittuu mm. alueellisesti merkittävä virkistysellinen- ja /tai ekologinen viheryhteyslinja.



Eteläpuiston asemakaava-alueen rajaus.

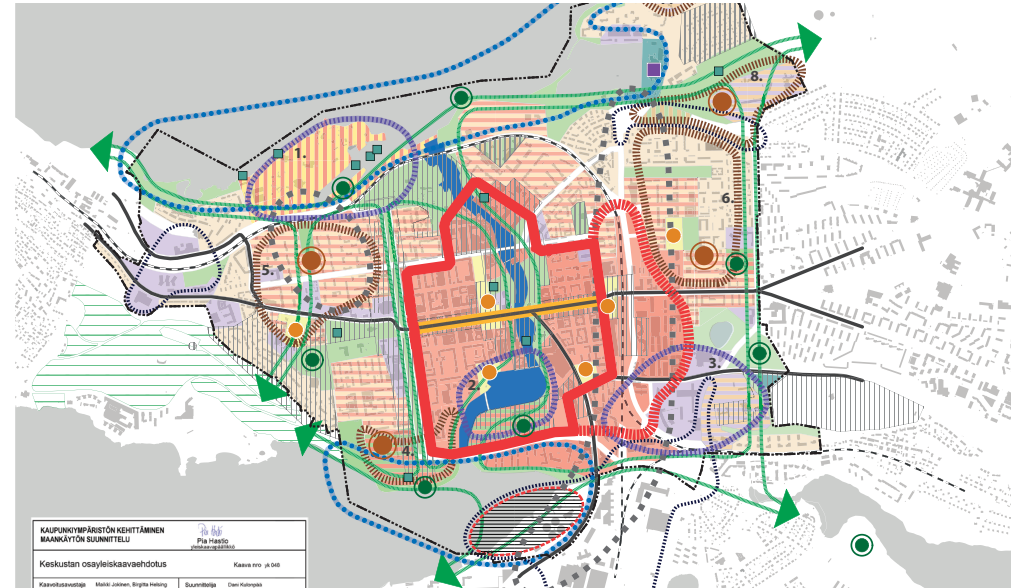


Vas. ote Pirkanmaan vuonna 2007 vahvistetusta maakuntakaavasta ja oik. ote uuden maakuntakaavan 2040 (2015) luonnoksesta.

1.2.3 Yleiskaavatilanne

Tampereella on tällä hetkellä valmisteilla Keskustan strateginen osayleiskaava, joka korvaa vahvistuessaan aikaisemmat alueelle hyväksytyt yleiskaavat. Osayleiskaavaehdotuksessa (2015) Eteläpuiston asemakaava-alue on merkitty asuntovaltaisen täydennysrakentamisen alueeksi, johon sisältyy mm. uutta asumista ja keskustaa palvelevia virkistysalueita ja -reittejä.

”Eteläpuiston alueen maankäytön ratkaisujen pohjana tulee olla yleispiirteinen kokonaistarkastelu. Alueella on erityisiä viherympäristöön ja virkistykseen liittyviä arvoja. Alue tulee suunnitella siten, että rannoille syntyy koko keskustaa palvelevia monipuolisia virkistytymiseen soveltuvia alueita, toimintoja ja reittejä (Keskustan strateginen osayleiskaavaehdotus 2015).”

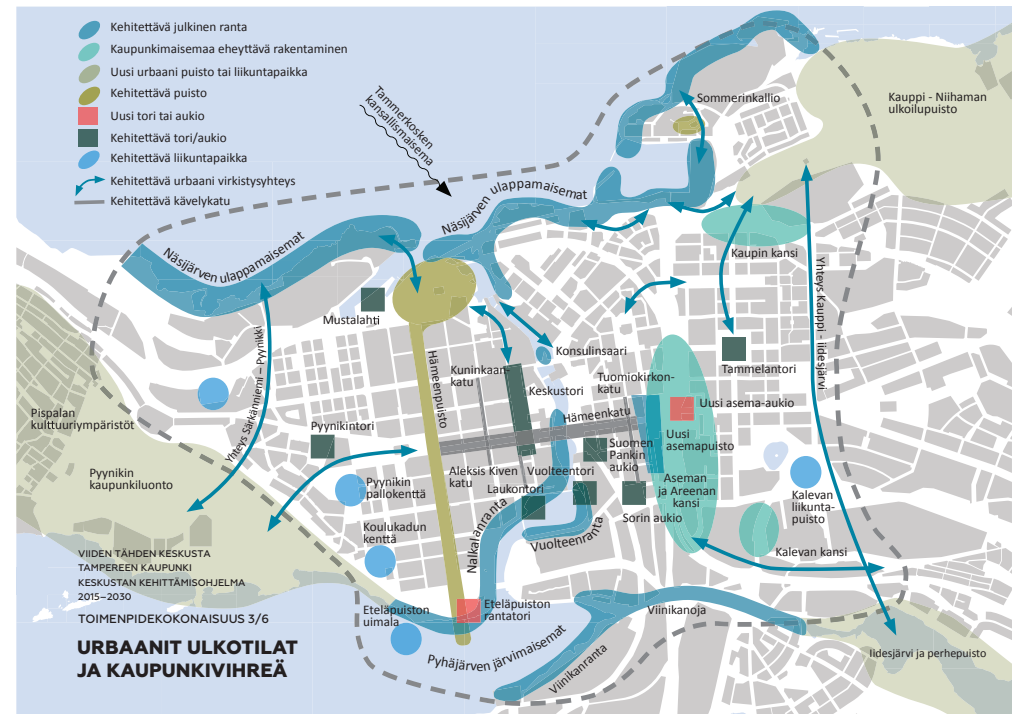


Keskustan strategisen osa-yleiskaavan kaavaehdotus 10.11.2015. Kartta 1, maankäyttö.

1.2.4 Keskustan kehittämisohjelma

Keskustan kehittämisohjelma on kaupungin näkemys siitä, minkälaiseksi Tampereen keskusta muuttuu vuoteen 2030 mennessä. Ohjelman mukaan keskustaa kehitetään järvenrantakaupunkina ja Eteläpuisto on yksi tulevaisuuden kehittämisalueita. Kehittämislinjauksien mukaan Tamperetta kehitetään ”Maisemien ja urbaanien puistojen keskustana”, jossa keskustan ja sen läheisten alueiden viherverkkoa vahvistetaan kaupungin identiteetin tekijänä.

Tampereen keskustan visiota 2030 ja kehittämiskonseptia 2015–2030 toteutetaan kuudella toimenpidekokonaisuudella, joista yksi on ”Urbaanit kaupunkitilat ja kaupunkivihreä”. Tärkeimpiä painopisteitä tässä toimenpidekokonaisuudessa ovat katkeamattomat rantareitit, järvien ja rantojen virkistysmahdollisuudet sekä laajojen ulkoilualueiden saavutettavuus. Nämä kaikki liittyvät saumattomasti myös Eteläpuiston alueeseen. (Viiden tähden keskusta 2015.)



Ote Keskustan Kehittämisohjelmasta 2015-2030, joka hyväksyttiin 2.11.2015.

2. PAIKAN ARVOT JA OMINAISPIIRTEET

2.1 Maisemalliset arvot

Eteläpuisto sijaitsee Pyhäjärven rannalla, Tammerkosken kansallismaiseman ja Pyynikin harjun valtakunnallisesti arvokkaan maisema-alueen välissä. Maisemarakenteellisesti harjun ja kosken kohtauspaikka on maisemallinen solmukohta. Eteläpuisto hahmottuu Pyynikin harjun vihreänä jatkeena ja se muodostaa vihreän vyöhykkeen Pyynikin ulkoilualueen ja keskustan puistojen väliin. Eteläpuisto jakautuu korkeussuhteitaan kahteen osaan. Sen ylätasanne ja on jäänne kaupunkia halkovasta harjuselänneestä jatkuen Ratinanniemeen. Selänne hahmottuu paremmin idempänä Kalevankankaan harjuselänneenä. Eteläpuiston alue on luokiteltu maisemarakenteellisesti merkittäväksi viheralueeksi ja toimii osana monimuotoista, maisemallisesti toimivaa ja kiinnostavaa kaupunkirakennetta (Tampereen vihreä keskusta 2014).

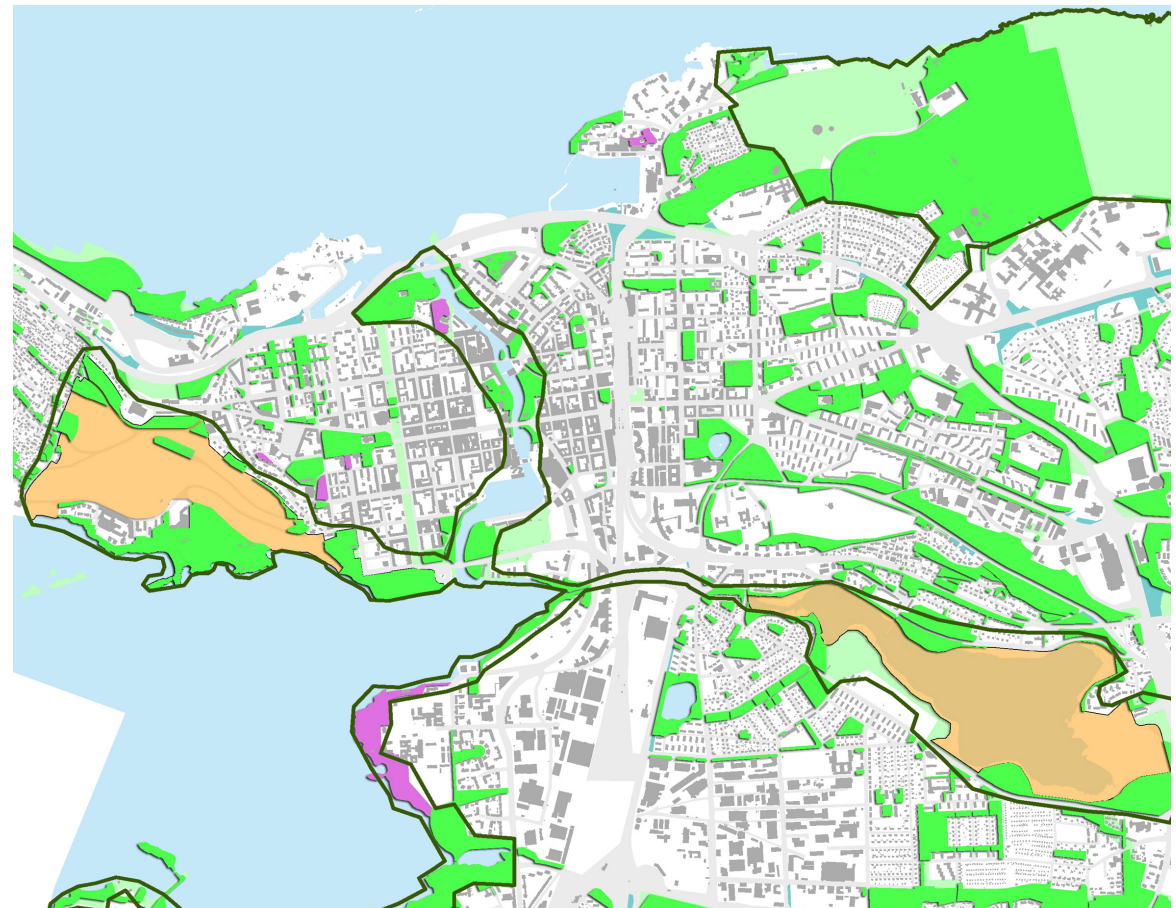
Vihreät rannat kehystävät Tampereen tiivistä, rantoja myötäilevää kantakaupunkia. Eteläpuiston alue on osa tätä kehystä ja sen läpi kulkee keskustan rantojen virkistysreitistö. Rannat ovat paitsi toiminnallisesti, myös maisemarakenteellisesti tärkeimpiä viher- ja virkistysverkon alueita Tampereen kantakaupungissa (Tampereen vihreä keskusta 2014).

Eteläpuisto on sijoittunut maisemallisesti ja kaupunkirakenteellisesti strategiseen paikkaan myös etelä-pohjoissuunnassa. Tampereen keskustan halkova Hämeenpuiston Esplanadi yhdistää kaksi puistoaluetta, Eteläpuiston ja Näsinpuiston. Se luo kaupunkirakenteellisesti merkittävän yhteyden ja akselin kahden järven välille yli kannaksen.

Pyynikin luonnonsuojelualue (49,62 ha) sijaitsee Pyynikin soraharjulla, Eteläpuiston länsipuolella. Se valittiin valtakunnallisesti arvokkaaksi maisemanähtävyydeksi vuonna 1993. Ympäristöministeriön luokittelun mukaan Pyynikki kuuluu myös valtakunnallisesti arvokkaisiin maisema-alueisiin. Pyynikin harju on korkein harju (n.160 mpy) osana 200 kilometriä pitkää harjujaksoa. Luonoltaan mäntypuinen harju on vaihteleva ja monimuotoinen sekä maisemaltaan jylhä. (Pyynikin Luonnonsuojelualue 2015.)



Pyynikin harjun, Eteläpuiston ja Ratinan siluetti järveltä päin. Kuva Ranja Hautamäki.



	Yleiskaavan mukaiset viheralueet		Luonnonsuojelualueet
	Asemakaavan mukaiset viheralueet		Asemakaavan mukaiset puistot, joissa ympäristö säilytetään
	Suojaviheralueet		Keskuspuistoverkosto (tieto perustuu kantakaupungin ympäristö- ja maisemaselvitykseen 2008)

Keskustan viheralueet 2013. Lähde: Tampereen vihreä keskusta - raportti.

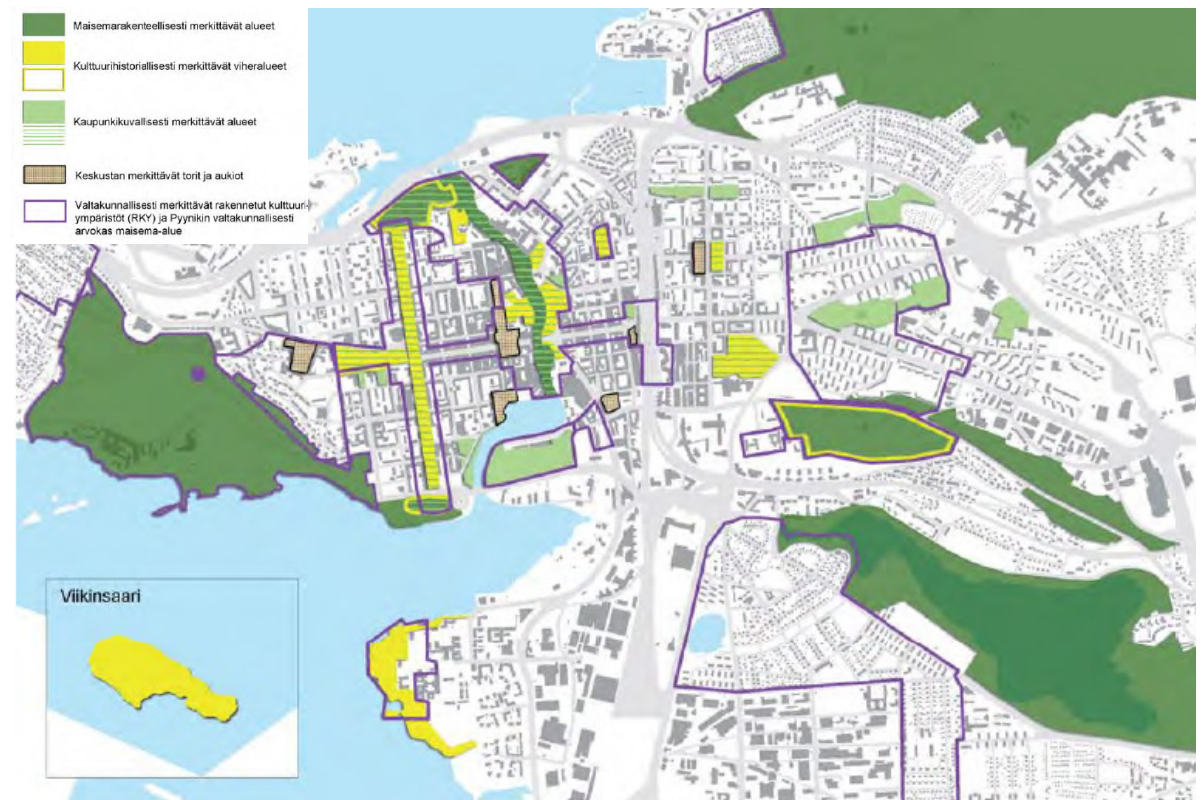
Tampereen keskustan eteläinen siluetti Pyhäjärveltä päin on hyvin vihreä ja puustoinen Ratinansillan länsipuolella. Eteläpuisto on osa Pyykin harjun metsien ja puistomaisten rantojen vihreää ketjua, jonka takaa nousee keskustan matalahko rakennuskanta sekä joitakin piippuja ja torneja. Pyykin harju dominoi koko kaupungin eteläistä siluettia luoden suurmaiseman mittakaavaa alueelle. Ratinansillan itäpuoli nousee järvestä kivikaupunkimaisena asuinrakennuksien rivinä ja taustalla kohoaa korkeussuhteiltaan korkeammalla oleva kaupunkirakenne, mm. Ratinan stadion ympäristöineen. Ratinansilta yhdistää nämä kaksi luonteeltaan erilaiset alueet ja samalla merkitsee Tammerkosken suun. Tampereen siluettile on tyypillistä sieltä täältä kohoavat piiput ja tornit. Ne hahmottuvat teollisuushistorian symboleina kosken teollisuusympäristöjen keskeltä ja muualla keskustan läheisyydessä, kuten Pyykinillä. Lisäksi uudempia torneja kuten Näsinneula, Sokos Hotel Ilves ja Solo Sokos Hotel Torni Tampere nousevat yksittäisinä korkeina huippuina kaupungin siluettissa. Tampereen kaupungin Korkean rakentamisen selvityksen (2012) mukaan uuden, korkeamman rakentamisen tulee kaupungissa sijoittua radan varteen ja arvokkaiksi luokiteltujen rakennettujen kulttuuriympäristöjen läheisyydessä korkeaa rakentamista ei tule sijoittaa ilman erityistä syytä.

2.2 Kulttuurihistorialliset arvot

Eteläpuisto sijoittuu Tampereen keskustan pohjois-eteläsuunnassa halkovan Hämeenpuiston puistoakselin eteläpäähän ja muodostaa sen toisen puistomaisen päätteen. 1800-luvun kaupunki-ihanteita edustava Hämeenpuisto on merkittävä osa kaupungin rakentumisen historiaa ja identiteettiä. Hämeenpuisto on yli kilometrin pituisena Pohjoismaiden pisin yhtenäinen puistokäytävä ja on luokiteltu valtakunnallisesti merkittäväksi rakennetuksi kulttuuriympäristöksi (RKY). Luokitteluun kuuluvat puistokatua reunustavat, mutta mittakaavaltaan yhtenäiset, eri vuosikymmeninä rakennetut merkittävät julkiset rakennukset ja asuin kerrostalot (Museovirasto 2015). Eteläpuiston pohjoisosa sen identiteettiä vahvistavana kaupunkikuvallisena päätteenä kuuluu myös luokittelualuee-



Eteläpuisto sijoittuu maisemalliseen solmukohtaan harjun ja kosken kohtauspaikkaan. Ilmakuva etelästä päin kohti keskustaa näyttää hyvin, kuinka maisemarakenteellisesti tärkeät osat kuten rannat ja harjut ovat Tampereen kaupungin viher- ja virkistysrakenteen ydin. Kuva: Tampereen kaupunki.



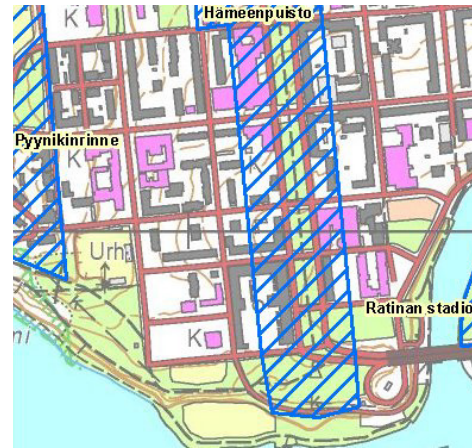
Keskustan arvokkaat Viheralueet. Kaava-alueella on useita arvoja: Kulttuurihistoriallisia, kaupunkikuvallisia ja maisemarakenteellisia arvoja. Lähde: Tampereen vihreä keskusta - raportti.

seen. (Eteläpuiston ja Nalkalanrannan maisemallinen tarkastelu 2011, Hämeenpuiston puistohistoriallinen selvitys 2014.)

Eteläpuisto on koko kaavoitushistoriansa aikana 1860-luvulta alkaen rajautunut selkeästi Pyhäjärveen (Tampereen keskustan rantojen käytön historia 2013). Eteläpuistoon suunniteltiin ja rakennettiin 1920-luvulla symmetrinen uusklassistinen muotopuutarha paviljonkeineen ja kaari-istutuksineen. Tällöin Eteläpuistolle muodostui näköalapuiston merkitys. Ylätasanteelta aukesi laaja näkymä Pyhäjärvelle. Alueen virkistysarvo ja saavutettavuus sekä sitä kautta sen käyttöaste heikentyivät oleellisesti Ratinan sillan rakentamisen myötä 1950-luvulta alkaen ja alueen arvostus alkoi heikentyä. (Eteläpuiston ja Nalkalanrannan maisemallinen tarkastelu 2011)

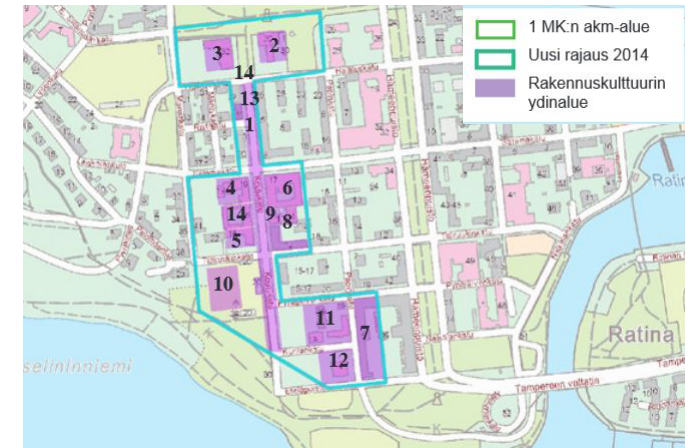
Ennen kuin Eteläpuisto sai puistomaisen luonteensa, paikalla on ollut kalkkiteollisuus- ja viljelyhistoriaa. 1900-luvulla Eteläpuiston alatasannetta käytettiin vielä mm. puun varastointiin, kun ylätasanne oli jo virkistyskäytössä (Tampereen keskustan rantojen käytön historia 2013). Arkeologisissa kaivauksissa on löytynyt jäänteitä kalkkipolttimosta vuosisadan vaihteesta.

Suunnittelualueen länsipuolella sijaitseva Koulukatu on ollut bulevardi 1890-luvulta lähtien. Puistokatu rakennettuine ympäristöineen on luokiteltu Pirkanmaan maakunnallisesti arvokkaihin rakennettuihin kulttuuriympäristöihin (2014). Koulukadun historiallisesti arvokkaassa ympäristössä sijaitsee useita kouluja ja oppilaitoksia, asuin- ja tuotantorakennuksia, sairaala- ja hoivarakennuksia sekä Koulukadun kenttä. Kadun rakennuskanta muodostuu umpikortteleista, jotka muuttuvat puistoalueeksi kadun molemmissa päissä. Puistokadun arvokkaita ominaispiirteitä ovat sen puiden reunustamat katunäkymät sekä näkymät ja yhteys Pyhäjärvelle. Lisäksi julkisten rakennusten ja oppilaitosten asema kaupunkikuvassa ja kaupungin historiassa on merkittävä osa Koulukadun luonnetta. (Pirkanmaan maakunnallisesti arvokkaat rakennetut kulttuuriympäristöt 2015.) Koulukadun kenttä Koulukatu- ja Tiiliruukinkadun kulmassa on alkuaan rakennettu 1940- ja 50-luvuilla. Korkealaitainen kiekkokaukalo ja katsomo rakennettiin Suomen ensimmäiseksi tekojäädäksi.

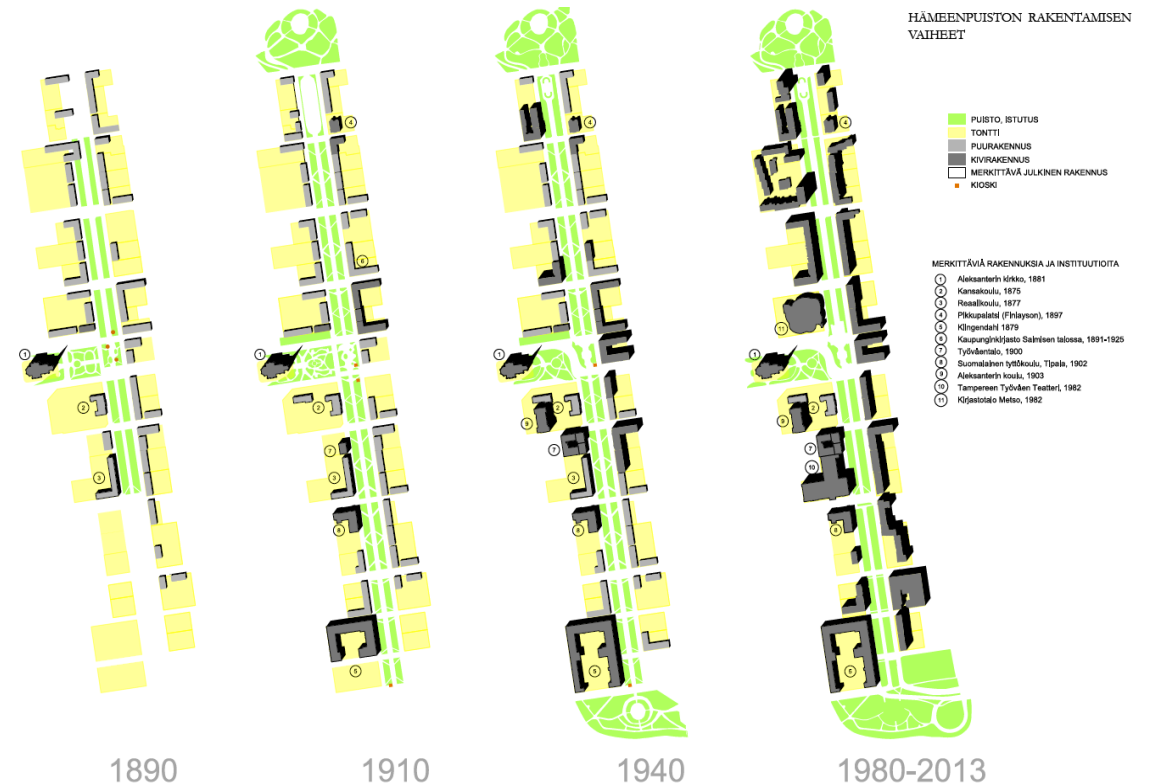


Hämeenpuiston esplanadi rakennettuine ympäristöineen ja Eteläpuiston pohjoisosa muodostavat valtakunnallisesti merkittävän rakennetun kulttuuriympäristön (RKY 2009). Lähde: Museovirasto.

2. PAIKAN ARVOT JA OMINAISPIIRTEET



Koulukadun Pirkanmaan maakunnallisesti arvokkaan rakennetun kulttuuriympäristön rajausta (MRK 2014). Lähde: Pirkanmaan maakunnallisesti arvokkaat rakennetut kulttuuriympäristöt 2015.



Hämeenpuiston rakentamisen vaiheet. Kuva Maisemasuunnittelu Hemgård 2014.



1830



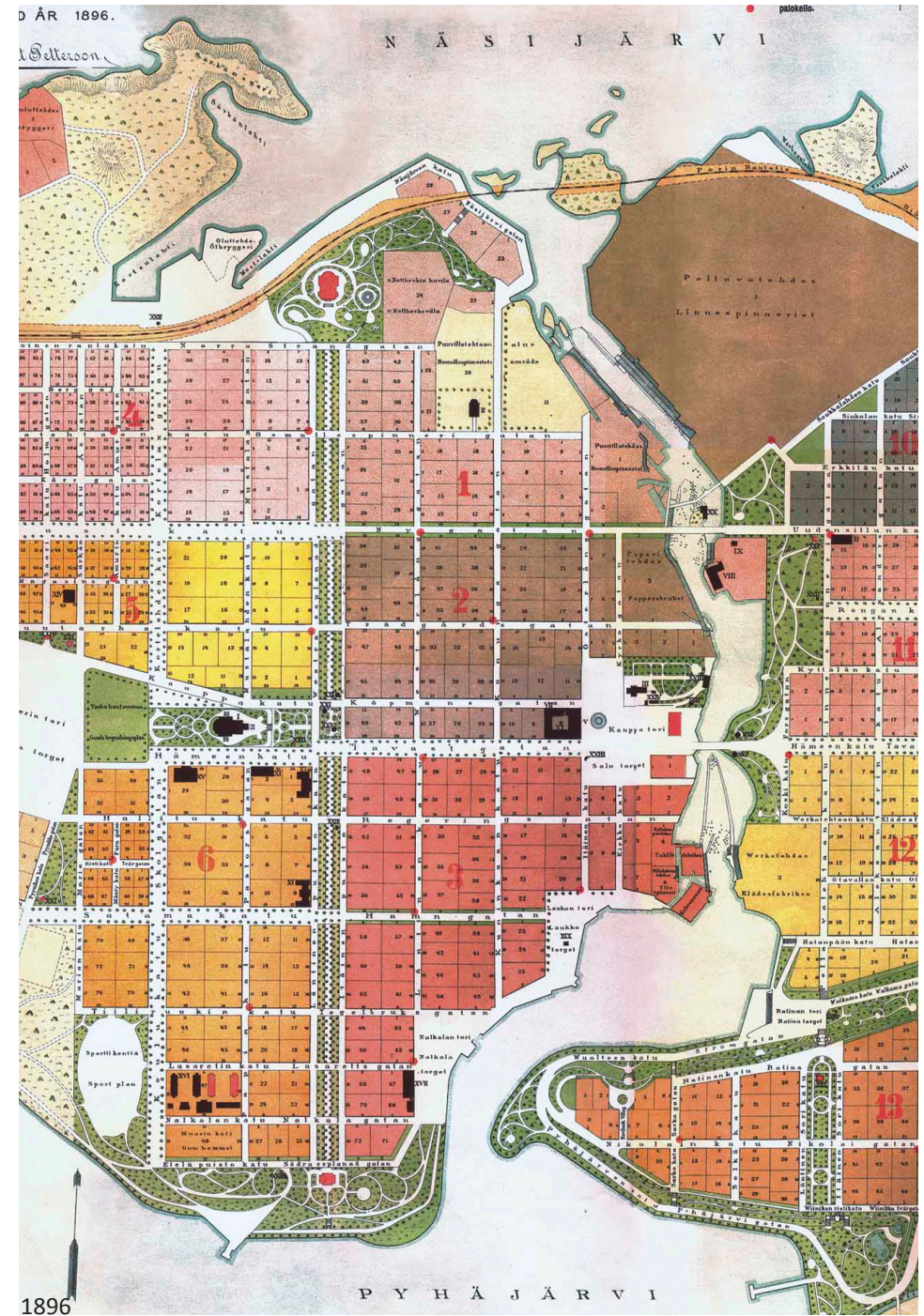
1841



1866



1921



1896

Eteläpuiston kehittyminen osana Tampereen keskustan kaavoitushistoriaa. Tampereen kaupunginarkisto.

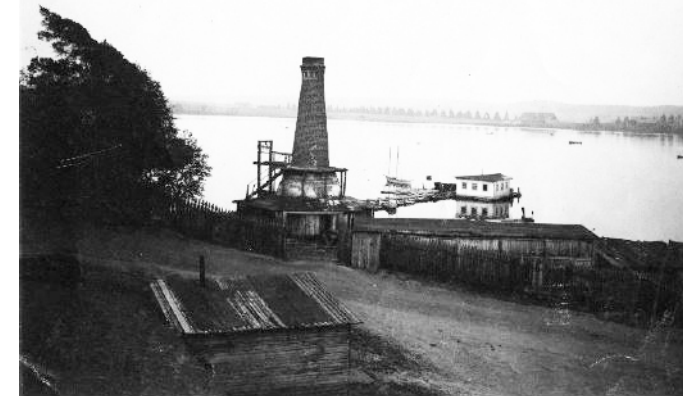


Eteläpuiston yläatasanteen kukoistuskausi muutopuutarhana. Vapriikin kuva-arkisto



Eteläpuisto näköalatasanteena kukoistuksensa aikoihin. Eteläpuistosta avautuva merkittävin järvinäkymä on viistonäkymä Pyhäjärven selälle. Vapriikin kuva-arkisto

2. PAIKAN ARVOT JA OMINAISPIIRTEET



Pyhäjärven rannassa, Eteläpuiston alatasanteella toimi kalkkipolttimo vielä 1900-luvun alussa. Kuva on vuodelta 1903. Vapriikin kuva-arkisto.



Eteläpuiston soittopaviljonki Hämeenpuiston kaupunkikuvallisena päätteenä. Vapriikin kuva-arkisto.



Maisemasuunnittelu Hemgårdin (2011) tarkastelua Eteläpuiston näköalapaikoista, tärkeistä näkymälinjoista ja maamerkeistä.

2.3 Eteläpuisto osana keskustan viher- ja virkistysverkkoa

Toimivan viherverkon kulmakiviä ovat jatkuvuus ja viheralueiden luonteva liittyminen toisiinsa. Eteläpuiston ja Nalkalan alue on tärkeä solmukohta Pyynikin ja keskustan puistojen välissä. Toisaalta Eteläpuisto on osa myös Näsinpuiston ja Hämeenpuiston puistoketjua pohjois-eteläsuunnassa. Lisäksi Eteläpuiston saavutettavuus on läheisistä asuin kortteleista ja keskustasta erinomainen.

Eteläpuiston sijoittuminen järvenrantaan lisää paikan virkistysarvoa huomattavasti. Keskustan strategisen osayleiskaavan osallistumis- ja arviointisuunnitelmassa (OAS 2.1.2013) on esitetty viheralueiden erityisenä painopisteenä rantojen aktiivinen käyttö. Myös Tampereen Yliopiston laatima selvitys korostaa Eteläpuiston kehittämismahdollisuuksia (2011) ja alueen arvoja, kuten keskeistä sijaintia järvenrannassa ja monipuolisia harrastusmahdollisuuksia.

Eteläpuiston sijainti rantojen virkistysreitistön varrella ja Pyhäjärven rannassa on merkittävä. Rannan arvo sekä alueelta avautuvat järvinäkymät virkistuselementteinä tulee ottaa vakavasti huomioon. Rantareiteille sijoittuvat usein kaupungin ainoita paikkoja, joista avautuu horisontti- ja kaupungin siluettinäkymiä. Avoimella vesipinnalla on tutkimusten mukaan merkittävää henkistä hyvinvointia lisäävää virkistysvaikutusta.

Rantapuistoilla ja -bulevardeilla on Tampereella korkea käyttöaste. Myös Eteläpuistoon hakeutuu jo nykytilassaankin lukuisia käyttäjiä, erityisesti lämpimillä kesäpäivillä. Alueen potentiaali virkistyskäytössä on tosin monikertainen, jonka monet alueelle aikaisemminkin tehdyt suunnitelmat ja selvitykset osoittavat.



Keskustan viherverkkoa sekä uimarantojen, rantapuistojen ja -promenadien virkistysmahdollisuuksia. Kuvat Ranja Hautamäki.

2.4 Eteläpuiston viher- ja virkistyspalvelut

Tampereen asuin viihtyvyyden kulmakiviä on kaupungin viherreys ja puistot, sekä niiden tarjoamat, hyvinvointia edistävät palvelut. Eteläpuiston sijainti tiivistyvän kaupungin ytimessä ja Pyhäjärven rannalla edellyttää uusien laadukkaiden viher- ja virkistyspalveluiden tuottamista. Keskustan viheralueet palvelevat lisäksi koko kaupunkiseutua, joten palvelutason tulee olla korkea tästäkin näkökulmasta (Tampereen vihreä keskusta 2014). Viher- ja virkistyspalveluita ovat mm. erilaiset peli- ja liikuntamahdollisuudet, leikkipaikat, viheralueiden kevyen liikenteen reitit, puistokäytävät, ulkoilureitit ja rantojen palvelut.

Rantareitistö muodostaa Tampereen kävelyverkoston ytimen. Eteläpuisto on tärkeä osa rantojen virkistysreitistä keskustasta Pyynikille ja toisaalta Pyynikiltä keskustan kautta Näsijärvelle. Eteläpuiston rantareitti on myös osa Pyhäjärven ympäri kulkevaa 30 kilometrin pituista maisemareittiä, joka valmistui vuonna 2012. Pirkkalan ja Tampereen yhteinen maisemareitti on pääosin kevyen liikenteen väyliä ja polkuja pitkin kulkeva reitistö, jonka varrella on mm. nähtävyyksiä ja uimarantoja (Pyhäjärven maisemareitti 2015).

Eteläpuisto yhdistyy Pyynikin harjuun virkistysreittien kautta. Pyynikin luonnonsuojelualue on maisemaltaan näyttävä ja avoimia näköaloja tarjoileva merkittävä kaupunkilaisten virkistysalue (Pyynikin Luonnonsuojelualue 2015). Alueella on ulkoilureittejä, merkitty luontopolku sekä näkötorni.

Keskustan strateginen osayleiskaava 2015 linjaa, että Eteläpuiston lävitse kulkee kantakaupungin pyörätieverkoston alueyhteys yhdistäen Tammerkosken molemmat puolet toisiinsa. Seudun pyöräilyn pääreitti kulkevat Eteläpuiston pohjoispuolta ja Hämeenpuiston läpi yhdistäen järvet toisiinsa.

Eteläpuistolla on yli sata vuotinen perinne kaupunkilaisten uimapaikkana (Palomäen uimahuone ja uimala toimivat 80-luvulle saakka) sekä erilaisten harrastustoimintojen ja tapahtumien näyttämönä (Eteläpuiston ja Nalkalanrannan mai-



Eteläpuiston hiekkakentällä on tällä hetkellä mm. sirkustoimintaa, joka vaatii paljon tilaa teltoineen, kuorma-autoineen, nukkumavau-
nuineen sekä eläinten aitauksineen ja uima-altaineen. Kuva: Anna Levonmaa.



Eteläpuiston länsilaidalla on tällä hetkellä minigolfrata ja lasten leikkipaikka. Rinteestä avautuu hienot näkymät Pyhäjärvelle.
Kuva: Ranja Hautamäki.



Nalkalan nurmikenttä on suosittu, vapaassa käytössä oleva nurmi-
kenttä. Kuva: Ranja Hautamäki

semallinen tarkastelu 2011). Rantaa käytetään omatoimisesti uimiseen edelleen, vaikka siellä ei varsinaisia uimapalveluita tällä hetkellä ole.

Eteläpuiston alatasanteella on entisen Speedway-radan hiekkakenttä, joka tällä hetkellä toimii hiekkapohjaisena monitoimikenttänä. Se on mm. erilaisten harrastusryhmien käytössä tilana ulkoilulle ja pelille, kaupunki- ja puistotapahtumille sekä muulle tilapäiselle järjestetyille toiminnalle, kuten sirkuksille.

Koulukadun kenttä käsittää koko kaupungin virkistykseen tarkoitetut jalkapallo-, jääkiekko- ja koripallokäytössä olevat kaksi kenttää. Vireillä olevassa kymmenvuotisessa kenttäohjelmassa 2015-2025 Koulukadun kenttäkokonaisuus on esitetty kunnostettavaksi. Nalkalankadun ja Tampereen valtatie väliin jäävä Nalkalan nurmikenttä on tällä hetkellä vapaassa käytössä, mutta rakentamispaaineiden alla.

Koulukadunkentän eteläpuolella on tällä hetkellä minigolfraita ja alueellisesti palveleva leikkikenttä. Lisäksi Nalkalantorilla on lähileikkipaikka, joka palvelee Hämeenpuiston itäpuolista aluetta. Leikkipaikkojen viherpalveluohjelmassa 2012-2020 molemmat leikkikentät on luokiteltu säilytettäväksi. Talviliukumäet sijaitsevat Eteläpuiston länsilaidan rinteessä ja Nalkalan leikkipaikan vieressä.

Suunnittelualueen rannoille sijoittuu myös rantojen virkistyspalveluita. Nalkalan ranta-alueella on rantamuurien suuntaisesti venepaikkoja. Eteläpuiston länsirannalla on soutuveiden säilytystä. Lisäksi kalastusta voi harrastaa Tammerkosken länsirannalla Laukontorin etelälaidasta kosken suistoalueeseen asti.

Viherpalveluihin kuuluvat myös ekosysteemipalvelut. Riittävän runsas vihreys tiivistyvässä kaupungissa edistää ihmisten hyvinvointia, ympäristön monimuotoisuutta ja sitä kautta asuminen ja kaupunkiluonnon kestävyttä. Eteläpuiston viheralueet puustoineen toimii tällä hetkellä Pyykin luonnonsuojelualueen suojavyöhykkeenä ja ekologisena käytävänä.



Keskustan viher- ja virkistyspalvelut. Lähde: Tampereen vihreä keskusta - raportti.



Keskustan strategisen osayleiskaavan liikennekaavio, jossa Eteläpuiston osalta kevyenliikenteen yhteyksien parantaminen pohjoiseen ja itään korostuu.



— Pyörätiet
 ■ Kiv-alueet iiriksestä (sis. jalkakäytävät)

Keskustan nykyinen pyöräily- ja jalankulun verkosto.

Merkkien selitykset:

- 
URBAANI JALANKULUAKSELI
 Jalankulun olosuhteita on parannettava viihtyisien kävelyalueiden, kävelykatujen ja kävely-painotteisten katujen avulla. Jalankuluakselin varrella olevan maankäytön ja toimintojen on tuettava akselin elävyyttä ja aktiivisuutta. Jalankuluakselin toteutuksen tulee edistää kivijalkakauppaa ja sen toimintamahdollisuuksia.
- 
TÄRKEÄ JALANKULUN REITTI
 Reitin laatua ja jatkuvuutta on parannettava.
- 
JALANKULUN YHTEYSTARVE
 Yhteyden toteuttamisedellytykset on tutkittava tarkemmassa suunnittelussa. Liikenneväylien ja vesistöjen kävelyille aiheuttama esteivaikutusta on vähennettävä mahdollisuuksien mukaan.
- 
KESKUSTAN PÄÄKATU
 Työ- ja asiointiliikenteen pääyhteys, jota koskevissa suunnitelmissa on huomioitava keskustan kehän sujuva saavutettavuus.
- 
SEUDULLINEN PYÖRÄILYN PÄÄREITTI
 Pääreitin laatua on parannettava erottamalla jalankulku ja pyöräily omille väylille. Liittymissä on parannettava turvallisuutta ja sujuvuutta.
- 
KESKUSTAN PYÖRÄILYN PÄÄREITTI
 Pääreitin laatua on parannettava erottamalla jalankulku ja pyöräily pääsääntöisesti omille väylilleen. Liittymissä on parannettava turvallisuutta ja sujuvuutta.
- 
KESKITETTY PYÖRÄPYSÄKÖINTI.
 Pysäköinti sijoitetaan ensisijaisesti sisätilaan tai katoksen alle.
- 
SATAMA / VENESATAMA
 Vesiliikenteen häiriötön toiminta on otettava huomioon suunniteltaessa lähiympäristön maankäyttöä sekä uusia kävelyn ja pyöräilyn yhteyksiä.
- 
MATKUSTAJALIIKENTEEN LAIVAREITTI



Pyhäjärven maisemareitin opaskartta. Lähde: Pyhäjärven maisemareitti 2015.

2.4.1 Eteläpuiston puistokadut ja puusto

Eteläpuiston suunnittelualueeseen kuuluvia merkittäviä puistokatuja ovat Koulukadun puistokatu ja Hämeenpuiston esplanadi. Kaava-alueen muita katupuuta on Eteläpuistonkadulla ja Tiiliruukinkadulla, joissa puut sijoittuvat vain toiselle puolen katua. Lisäksi Pyhäjärvenkadulla Koulukadulta itään on korttelin pituudelta katupuut molemmin puolin katua. Hämeenpuistolla on valtakunnallista kulttuurihistoriallista arvoa ja Koulukadulla on maakunnallista kulttuurihistoriallista arvoa (ks. sivut 7-8). Puistokadut ja muut katupuut lisäävät ympäristön viihtyisyyttä ja parantavat liikenneympäristöjen ilmanlaatua.

Suunnittelualueelle on tehty Eteläpuiston ja ympäristön puustokartoitus vuonna 2015. Sen mukaan Eteläpuiston alueella on monipuolista ja runsasta puustoa. Osa Eteläpuiston viheralueiden puista on jo elinkaarensa päässä olevaa vanhaa puustoa. Eteläpuiston alatasanteella osa puustosta on itsestään kylväytynyttä. Puustokartoituksessa nousee esiin myös merkittäviä ja arvokkaita puuryhmiä ja yksittäispuita, joilla on vielä elinikää jäljellä. Näitä ovat mm. Suomen paksuimpiin kuuluva tsaarinpoppeli (*Populus petrowskiana*) Eteläpuistossa ja Pirkanmaan musiikkiopiston tontin, entisen kulkutautisairaalan tontin sekä Eteläpuiston länsilaidan komeat männyt (*Pinus sylvestris*). Lisäksi Eteläpuiston ja Pyynikin rajalla rantavyöhykkeellä olevat männyt ovat arvokkaita. Eteläpuiston koivukaari on Hämeenpuiston päätteen aiheena merkittävä, mutta jo huonokuntoinen.



Eteläpuistossa on yksi Suomen paksuimpia tsaarinpoppeleita. Kuva: Heli Vuorilampi.



Entisen kulkutautisairaalan tontilla on arvokkaita mäntyjä. Kuva: Heli Vuorilampi.



Pirkanmaan musiikkiopiston tontilla on monin paikoin arvokkaita mäntyjä. Kuva: Heli vuorilampi.



Koulukatu suunnittelualueen länsilaidalla on Tampereen perinteisimpiä puistokatuja. Kuva: Anna Levonmaa.



Eteläpuiston rannassa, Pyynikin rajalla on upeita mäntyjä. Kuva: Ranja Hautamäki.

2.5 Virkistysalueiden riittävydestä ja saavutettavuudesta

Puistojen saavutettavuus on merkittävä tekijä ihmisten jokapäiväisessä elämässä. Tutkimusten mukaan puistoja käytetään sitä enemmän mitä lähempänä ne ovat. Käytettävä ja houkutteleva viheralueverkosto kaupungissa tukee asukkaiden liikkumista ja terveyttä. Useiden tutkimusten mukaan, viheralueiden saavutettavuus ja määrä lisäävät terveyden lisäksi asuin viihtyvyyttä, biodiversiteettiä, asuntojen arvoa ja turismia (Annerstedt ym. 2013). Vihreyden korostaminen kaupunkiympäristössä on uuden ajattelun megatrendejä. Vihreä- ja virkistysalueilla on myös välillistä taloudellista arvoa, kun kaupungit kilpailevat asukkaista ja turismista.

Useissa länsimaisissa kaupungeissa viheralueiden saavutettavuutta ja riittävyttä mitataan joko ajallisesti tai matkan pituutena asunnoista. Yleisenä mittarina on käytetty määrettä, jossa lähipuiston tulisi olla noin 150–500 metrin etäisyydellä asukkaista. Tämä tarkoittaa kävelyajassa noin 5-10 minuuttia. Virkistysalueiden riittävyttä mitataan myös usein pinta-alana asukasta kohden. (Annerstedt ym. 2013, Vihreä ja merellinen Helsinki 2050 2013.)

Tampereella viheralueiden saavutettavuutta on määritelty eri puistoluokkien avulla. Tampereella lähivirkistysalueen tulisi sijaita alle 300 metrin etäisyydellä jokaisesta asunnosta. Laajemman ulkoilun alueen etäisyyden tulisi olla asunnosta noin 700 metriä. Tampereen vihreä keskusta (2014) raportissa määritellään kaupunginosapuistot merkittävänä kaupunkikuvan elävöittäjänä, josta löytyy ulkoilu- ja oleskelumahdollisuuksia kaiken ikäisille, tapahtumia ja erilaisia liikkumismahdollisuuksia. Toiminnoiltaan monipuolisen kaupunginosapuiston tulisi sijaita Tampereella alle 500 metrin etäisyydellä asunnosta. Tämä ei tällä hetkellä toteudu Eteläpuiston ja Ratinan asukkailla (ks. kartta).

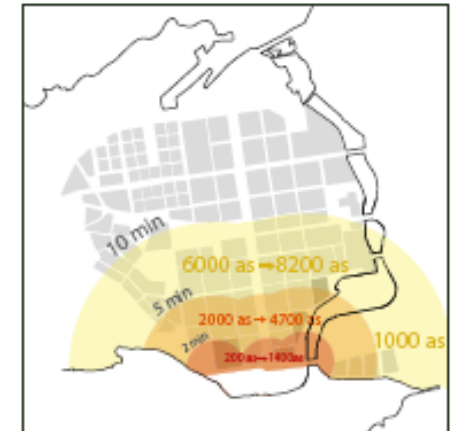
Pyynikin luonnonsuojelun alue virkistysreittein on Eteläpuiston vieressä ja alueen yleistä saavutettavuutta on tarkoitus parantaa. Alue ei kuitenkaan ole luonteeltaan monipuoli-

nen kaupunginosapuisto eikä kestä voimakkaasti lisääntyvää käyttöä. Pyynikin luonnonsuojelun alueen hoito- ja käyttösuunnitelman päivitetyn luonnoksen mukaan alue on jo nyt monin paikoin kulunut ja alueella on tarvetta virkistysreitistön kehittämiselle. Luonnonsuojelun alue ei voi siten palvella Eteläpuiston, Hämeenpuiston eteläosan ja Ratinanrannan asukkaita toiminnallisena kaupunginosapuistona.

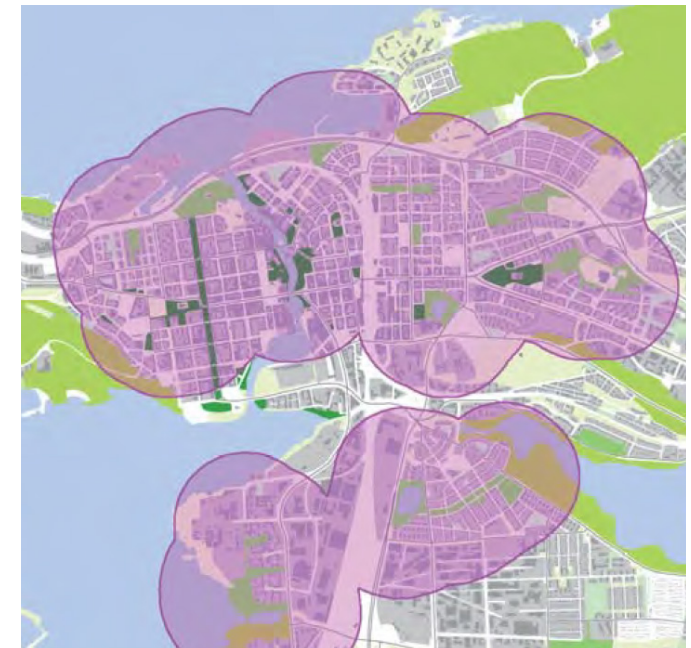
Tampereen kaupungin virkistysalueiden riittävyttä voidaan tarkastella myös vertailemalla muita asumisen laadusta tunnettuja kaupunkeja maailmalla. Esimerkiksi Kanadan Vancouver on valittu monissa yhteyksissä maailman viihtyisimmäksi kaupungiksi. Kaupungin tavoitteena on taata jokaiselle asukkaalle 5 minuutin kävelymatka viheralueelle. Tällä hetkellä se toteutuu jo 92 % väestön osalta. Lisäksi kaupungin strateginen tavoite on olla ”Vihrein kaupunki maailmassa vuonna 2020, joka tarkoittaa mm. uusien puitten istutuksia 150 000 kpl 8 vuodessa. Tällä hetkellä 11% Vancouverin kaupungin maa-alasta on viheralueita ja julkista rantaviivaa on 22 km. (Greenest city 2020 Action Plan 2012.)

Useasti Yhdysvaltojen viihtyisimmäksi kaupungiksi valittu Portlandin kaupunki on tunnettu mm. puistoistaan sekä tiivistä ja käveltyästä keskustastaan. Portlandin kaupungin viheraluestrategian, Parks 2020 Vision (2000), mukaan tavoite on enintään ½ mailin eli noin 800 metrin kävelymatka lähimmälle viheralueelle. Etäisyys on pidempi kuin monissa muissa esimerkkikaupungeissa. Toisaalta viheralueiden laatuun, niitä yhdistäviin kevyen liikenteen väyliin ja viheryhteyksiin sekä katu-uudistukseen on Portlandissa investoitu runsaasti. Vuonna 2010 kaupungin pinta-alasta 30 % oli puuston latvuston peittämää ja 16 % pinta-alasta viheralueita (Parks 2020 Vision 2000).

Ruotsissa Tukholma on maailman vihreimpiä kaupunkeja. Sen pinta-alasta on 40 % viheralueita. Tukholman puisto-ohjelma Stockholms Parkprogram (2006) linjaa, että kaikilla tukholmalaisilla tulee olla nintään 200 metrin matka 0,5-5 hehtaarin kokoiseen lähileikkialueeseen. Toiminnallisempaan, 5-50 hehtaarin kokoiseen kaupunginosapuistoon on tavoitteena enintään 500 metrin matka sekä laajaan, yli 50 hehtaarin kokoi-



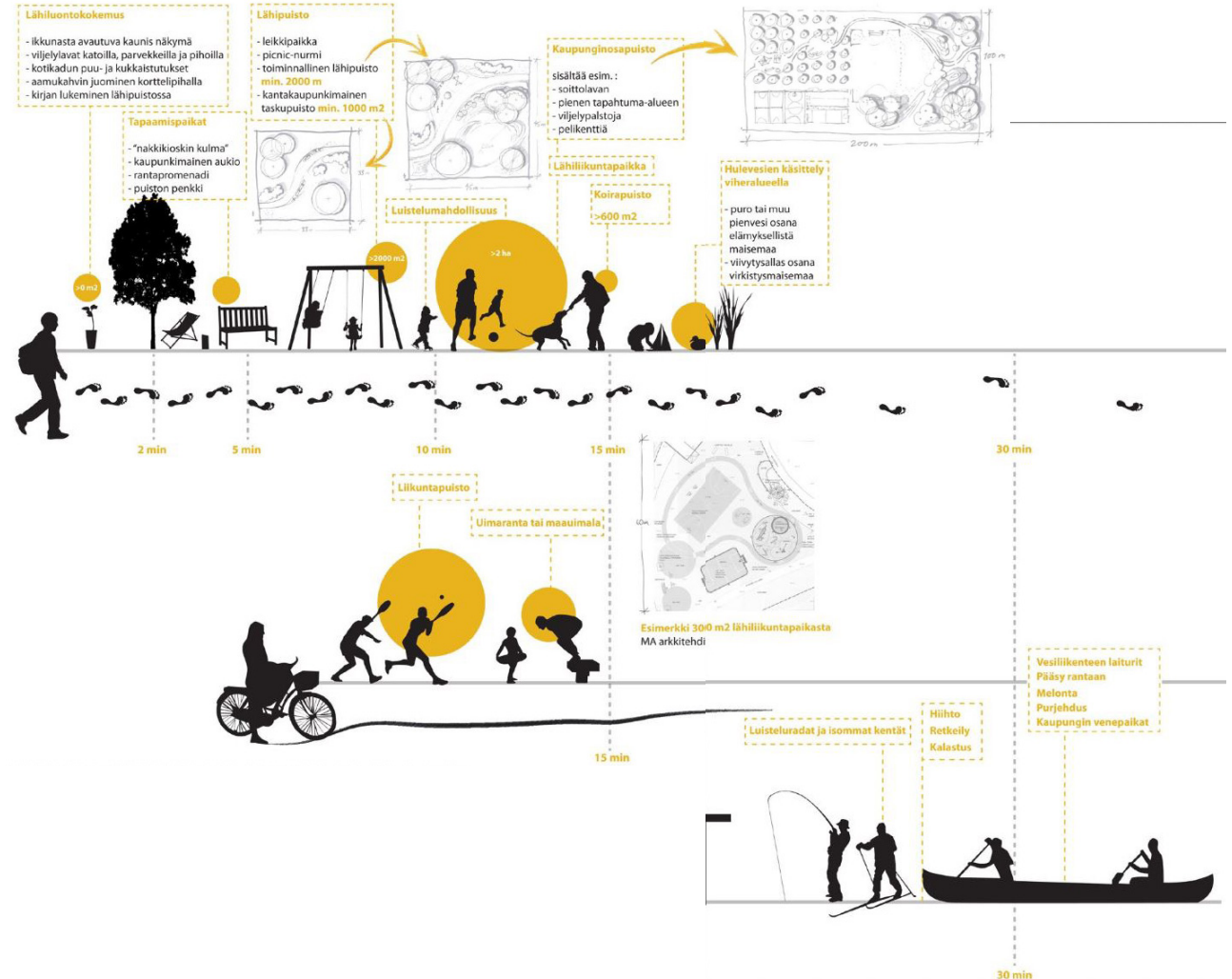
Eteläpuiston saavutettavuuden tarkastelua. Nykyisin Eteläpuisto on noin 7000 asukkaalle 10 minuutin päässä, tulevaisuudessa noin 9200 asukkaalle. Kartta Maisemasuunnittelu Hemgård.



Kartta esittää palvelultaan monipuolisten kaupunginosapuistojen saavutettavuutta keskustassa 500 metrin etäisyydellä. Lähde: Tampereen vihreä keskusta - raportti.

seen ulkoilualueeseen enintään 1 kilometrin matka jokaisella asukkaalla. Puisto-ohjelma linjaa myös enimmäismelutason näille viheraluetyypeille.

Helsinki on monissa kansainvälisissä vertailuissa arvioitu kolmen parhaan joukkoon kaupunkien viihtyisyydessä. Helsingissä asukkaat ja matkailijat arvostavat kaupungin vihreyttä ja merellisyyttä. Samoin kuin Tukholmassa, myös Helsingin pinta-alasta 40 % on viher- ja virkistysaluetta. Se on verrattain paljon. Kuitenkaan Helsingillä ei ole varsinaista tavoitetta viheralueiden saavuttavuudelle, vain luonnos ideaalitulosta. Visiossa erilaisten viheralueiden saavutettavuutta mitataan aikamääreellä. Lähiluontokokemuksen tai oleskelun ulkotilassa tulisi olla Helsingissä mahdollista 2 minuutin päästä kotoa. Lähipuiston tulisi sijaita 5 minuutin, liikuntapuisto 10 minuutin ja monipuolinen kaupunginosapuisto noin 15 min päässä jokaisen asukkaan kodista. (Helsingin Yleiskaava - Helsingin viher- ja virkistysalueet ja kaupunkiluonto 2013, Vihreä ja merellinen Helsinki 2050 2013.)



Luonnos Helsingin ns. sosiotooppijanasta, jossa on annettu virkistys- ja viheraluetoimintojen saavutettavuudelle ohjeistoja ja hahmoteltu niiden vaatimaa vähimmäistilantarvetta suhteessa toisiinsa. Kuva: Vihreä ja merellinen Helsinki 2050, 2013.

3. TULEVAISUUDEN ETELÄPUISTO

3.1 Asukkaiden kehittämistoiveet koskien Eteläpuistoa

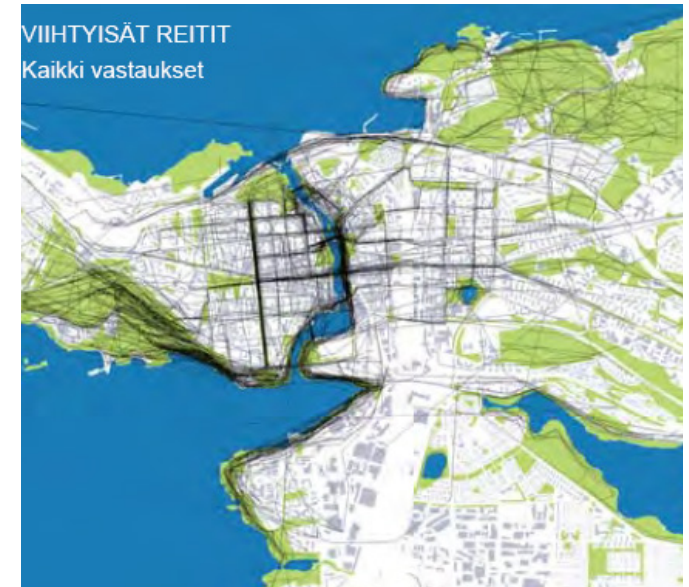
Keskustan strategisen osayleiskaavan aloitusvaiheessa tehdystä keskustan viihtyisien paikkojen asukaskyselystä (Internet-kysely 2013) käy ilmi, että jo nykyiselläänkin Eteläpuisto koetaan viihtyisänä paikkana, erityisesti merkittävänä rantareittinä. Kaikki Tampereen rantapuistot, rantojen virkistysreitit sekä muut kaupunkipuistot arvioidaan kyselyssä erityisen arvostetuiksi ja viihtyisiksi paikoiksi. Harava-kyselystä tehdyn laadullisen analyysin mukaan sekä Hämeenpuisto että Tammerkoski ovat viherverkon kannalta merkityksellisimpiä ja toiminnallisimpia viherverkon osia ja kulkuväyliä. Nämä ulottuvat Eteläpuiston kaava-alueenrajalle. Hämeenpuiston pohjoispää korostuu kyselytutkimuksessa, mutta Hämeenpuiston eteläpää ei ole saanut yhtä paljon huomiota mm. sitä katkoviiden autoteiden vuoksi. Hämeenpuiston eteläpää koettiin kuitenkin tärkeänä yhteytenä Pyynikille.

Asukkaiden viher- ja virkistysalueiden kehittämistoiveita sijoittuu Eteläpuistoon eniten palveluiden osalta (Bamberg ym. 2013, Internet-kysely 2013). Asukaskyselyiden mukaan aluetta toivottiin kehitettävän puistomaisema alueena, ikään kuin Pyynikin luonnonsuojelualueen jatkeena. Rantareitti Laukontorilta Eteläpuiston kautta Pyynikille koetaan virkistävänä kulkureittinä ja tärkeänä ympärivuotisena yhteytenä. Yleisesti asukkaat kokevat sekä omatoimiset että järjestetyt tapahtumat tärkeäksi osaksi viherverkkoa ja ne nähdään mieluiten sijoittuvan puistoihin (Bamberg ym. 2013).

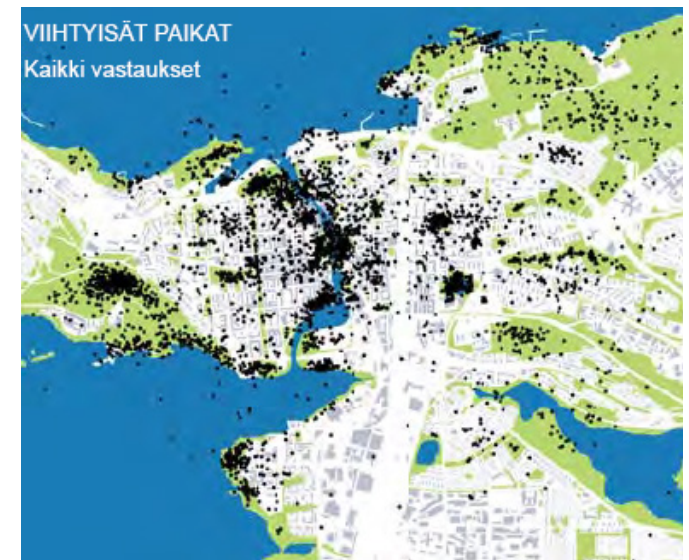
Eteläpuiston kaavavaiheen yleisötilaisuudessa 27.4.2015 asukkaat antoivat kehittämistoiveita alueelle. Niistä maisemaan, vihreyteen ja virkistykseen liittyvistä kommentteista päällimmäisiksi nousivat toiveet puistomaisesta tai luonnomukaisesta rannasta, leveämmästä ja julkisemmasta rannasta, vanhan puuston ja näkymien säilyttämisestä Hämeenpuistosta Pyhäjärvelle. Lisäksi tärkeäksi koettiin kohtaus- ja oleskelupaikkojen kehittäminen sekä virkistys-, kulttuuri- ja kahvilapalveluiden lisääminen.

Asukkaat toivoivat myös yksittäisiä harrastusmahdollisuuksia Eteläpuistoon. Kehittämisehdotuksissa esille tulivat rullalautelu, uimalaitos ja -ranta, venepaikat, senioripuistopalvelut, auringonotto, lasten puistopalvelut, skeittaus, pallopelimahdollisuudet, esiintymislava ja tapahtumakenttä. Omaehtoiseen liikkumiseen ja harrastamiseen toivottiin avointa tilaa useissa kommentteissa.

Eteläpuiston asemakaavaprosessiin vaikuttavat osallisista koostuva yhteistyöryhmä. Heidän ja kaupungin edustajien kanssa yhteistyötä tekevä konsulttitoimisto Acordi keräsi yhteistyöryhmän sähköisen vuorovaikutusalustan kautta asukaspalautetta kesäkuussa 2015. Palautetta saapui yhteensä 130 kpl. Palautteissa korostui toiveet mm. vanhojen puiden säilymisestä, rantavyöhykkeen julkisena säilymisestä, korkeista rakennuksista sekä siitä, että keskustaan tulisi lisää asukkaita. Yli kolmasosa vastanneista toivoi alueelle monimuotoista asumista. Vapaata ulkotilaa ja mm. virkistys ja harrastetilaa toivottiin Eteläpuistoon myös yli 30 % palautteista. Yksittäisistä virkistyspalveluista esiin nousivat uimala ja uimarantapalvelut, joita toivottiin Eteläpuiston alueelle. Pääosin alueesta toivottiin kävely- ja pyöräilypainotteista kaupunginosaa, jossa on tiivistä ja korkeaa rakentamista ja vihreä rantapuisto.



Asukaskyselyiden kooste (Harava-kysely 2013) viihtyisistä reiteistä. Tuloksista käy hyvin ilmi rantareittien ja Hämeenpuiston tärkeä merkitys asukkaille.



Keskustan viihtyisimmät paikat asukkaiden mukaan (Harava-kysely 2013).

3.2 Urbanin rantapuiston kehittämistavoitteita

Tavoitteena on koko kaupunginosaa palveleva virkistysalue Eteläpuiston rantavyöhykkeelle. Ranta-alue ei voi olla ainoastaan läpikulkua varten. Puiston tulee tarjota virkistysreittien lisäksi laajempia puistotiloja ja urbanin puiston toimintamahdollisuuksia lähiasukkaille ja muille kaupunkilaisille. Toiminnot vaativat tilaa ja tietyn toiminnallisen ohjelman saavuttaminen vaikuttaa suoraan koko Eteläpuiston rantapuiston tarvittavaan leveyteen. Tarpeeksi leveä puistovyöhyke korostaa myös puiston julkista luonnetta. Tulevan puiston rajautuessa asuinalueeseen, yksityisen ja julkisen tilan suhde tulee olla selkeä.

Järvenrantakaupunkia ja veden läheisyyttä voidaan korostaa rantapuiston toiminnoilla, rakenteilla ja puistosta avautuvilla järvinäkymillä. Rantaviivan monipuolinen käsittely ja veden äärelle pääseminen sekä mahdollisuus vedestä nauttimiseen eri tavoin ovat rantapuiston ydinkysymyksiä. Lisäksi Eteläpuistoon tarvitaan monipuolisia ulkotiloja, virkistymiseen sekä tukemaan kaupunkiluonnon monimuotoisuutta.

3.2.1 Rantapuistojen leveystarkastelua

Rantapuiston mitoitus on suunnittelun ydinkysymyksiä. Eteläpuiston alatasanne mitattuna rannasta ylä- ja alatasanteen rajalla kulkeviin puistokäytäviin on tällä hetkellä 60-100 metriä. Rantavyöhyke kapenee huomattavasti luonteeltaan rantapromenadiksi rantareitin kääntyessä kohti keskustaa.

Tässä selvityksessä on tarkasteltu ja vertailtu toisiinsa kotimaisia ja ulkomaisia rantapuistoja. Vertailukohteita ovat olleet rantapuistot mm. Helsingissä, Malmössä Ruotsissa, Portlandissa Yhdysvalloissa sekä Calgaryssä ja Vancouverissa Kanadassa. Vertailukohteina olevat rantapuistot ovat kaikki valittu vastaamaan mahdollisimman hyvin Eteläpuiston tilannetta. Ne ovat kaupunkimaisia rantapuistoja, sijoittuneet kaupunkiansa kantakaupunkialueelle ja niitä ympäröi pääasiassa tiivis asuin rakentaminen. Vertailut rantapuistot ovat rajautuneet

joko suoraan asuinalueisiin tai asuinalueen ja rantapuiston väliin sijoittuvaan katuun. Osa puistoista sijoittuu myös julkisia rakennuksia tai liiketoimintaa kuten kahviloita. Puistojen leveydet on laskettu rantaviivasta puistoa rajaavaan katurajaan tai tontin rajaan asti.

Suomalaisia ja ulkomaisia rantapuistoja tarkasteltaessa voidaan todeta, että puistojen leveydessä on erityisesti kahta periaatetta. Pääasiassa rantapuistot ovat 30-40 metriä leveitä tai noin 70 metriä leveitä puistoja. Leveydestä riippuen, puistoilla on huomattavia luonne-eroja. Rantapuistot, jotka ovat n. 30-40 m leveitä, ovat luonteeltaan leveitä rantapromenadeja. Näissä on yleensä sekä nopea että viipyilevä rantareitti sekä näköalapaikkoja. Kapeampiin rantapuistoihin sijoittuu myös vähän tilaa vaativia oleskelupaikkoja kuten penkkejä reittien varrelle ja erilaisia maisemaelementtejä kuten istutusalueita. Toiminnollisuutta niistä löytyy varsin niukasti, sillä puiston mitoitus ei siihen riitä.

Toinen tyypillinen mitoitus perustuu noin 70 m leveisiin rantapuistoihin. Nämä puistot ovat selkeästi toiminnallisempia, lukuisia harrastusmahdollisuuksia mahdollistavia rantapuistoja, joissa lisäksi kulkevat sekä nopeat että hitaat rantareitit kävelylle ja pyöräilylle. Nämä puistot ovat luonteeltaan puistomaisempia ja vihreämpiä kuin kapeammat puistot. Niissä on erityisesti avoimia nurmipintoja huomattavasti enemmän. Monessa vertailussa noin 70 metriä leveässä rantapuistossa on paikoin myös leveämpiä kohtia. Rantapuistot, joissa puiston leveys ylittää joissakin kohdin 100-150 metriin, on mahdollista sijoittaa muiden toimintojen ja reittien lisäksi avoimia, isompia tapahtuma- ja monitoimialueita luontevasti.



Daniaparken on kuuluisa monipuolisesti käsitellystä rantaviivasta. Ihmiset tulevat puistoon kauempaakin kipeilemään, uimaan sekä nauttimaan vedestä ja merinäköalasta. Laajat nurmipinnat ovat hyvin monikäyttöisiä ja suosittuja piknikille, pelailuun ja leijan lennättämiseen. Kuvat Ranja Hautamäki.



Keskellä Calgaryn jokivarsipuistoa on aukiomaisia tiloja, kuten kohdassa, jossa uusi silta yhdistää rannan ja eläintarhan saaren. Lisäksi puistossa on leveämpiä nurmialueita, vesiaiheita, vaihtelevaa rantaviivaa sekä asukkaiden kaupunkiviljelypalstoja. Kuvat: Anna Levonmaa.

3.2.2 Urbaanin rantapuiston toimintoja

Tässä selvityksessä Eteläpuiston toimintoja on tarkasteltu koko kaupungin ja kaupunginosan virkistyspalveluverkoston, alueen sijainnin sekä alueen ominaisuuksien kannalta. Rantapuiston toimintojen tarkastelussa on otettu huomioon myös asukkaiden toiveet. Tärkeimmät yksittäiset rantapuistoon tarvittavat toiminnot ovat uimala, monitoiminurmi omatoimisel- le toiminnalle ja tapahtumille, leikki- ja pelialueet sekä muut harrastealueet.

UIMALA

Uimala on Eteläpuiston tulevia mahdollisia vetovoimatekijöitä. Pyhäjärveltä puuttuu uimala ja keskustasta kävelen saavutettavissa on vain vähän uimapaikkoja. (Lähin uimaranta on Pyynikillä). Lisäksi Eteläpuistossa on sijainnut aikaisemminkin uimala ja paikalla on sille hyvät toimintamahdollisuudet.

Uimalatoiminto tukee rantapuiston luonnetta ja voi luoda koko puistolle vahvan identiteetin. Mahdollisen uimalan tulee olla puistosuunnitelman keskeinen elementti sekä toiminnollisesta näkökulmasta että myös mitoitukseltaan ja arkkitehtuuriltaan.

Uimalan on mahdollisuus olla myös turisteja houkutteleva palvelutasoltaan, sijainniltaan ja arkkitehtuuriltaan.

Uimalan suunnittelussa tulee ottaa huomioon eri käyttäjät ja esteettömyys esim. veteen laskevien luiskien avulla.

MONITOIMINURMI

Monitoiminurmi on tärkeä toiminto kaupunginosapuistossa. Se luo avoimen ja monikäyttöisen puistotilan keskelle kaupunkia. Kaupunkilaiset ylläpitävät ja kehittävät monipuolista kaupunkikulttuuria tämän tyyppisissä ulkotiloissa. Erilaiset puistotapahtumat ja omaehtoiset harrastusmahdollisuudet lisäävät viihtyisyyttä sekä vahvistavat asuinalueen identiteettiä (Annesrteedt ym. 2013).

Vastaavat monitoimiset nurmialueet ovat kovalla käytöllä Tampereella, erityisesti ranta-alueilla. Monitoiminen nurmi-alue puuttuu Eteläpuiston lähialueilta, kun osittain vastaavassa käytössä ollut Nalkalan nurmikenttä poistunee virkistyskäytöstä. Toisaalta monitoiminen nurmialue on parhaimmillaan osana muutakin puistoa, jolloin puiston eri toiminnot tukevat toisiaan.

Monitoiminurmi palvelee kaupunki- ja puistotapahtumia ja asukkaiden järjestämiä tapahtumia sekä omaehtoista ja järjestettyä liikunta- ja harrastustoimintaa (esim. puistojumppa, pelit, agility, piknik, puistokirpputori, ravintolapäivä ym.).

Nurmi on hiekkaa monikäyttöisempi pohjamateriaali monitoimikentälle. Se on myös miellyttävämpi ja puistomaisempi vaihtoehto. Monitoiminurmen riittävä vähimmäiskoko on noin 100m x 70m. Monitoiminurmella voi olla myös kaltevuutta, jolloin se usein palvelee esim. suotuisiin ilmansuuntiin laskevana oleskelua, mutta toisaalta tasaiset alueet ovat monikäyttöisempiä.



Tampereen rannoilla nurmipinnat ovat kovassa käytössä hyvällä kesäsäällä. Kuva Ranja Hautamäki.



Tanskan ja Ruotsin uimalakulttuuri on monipuolista ja erikokoisia erilaisin palveluin varusteltuja uimaloita on paljon. Kastrupin meriuimala Kööpenhaminassa, Amagerin rantapuistossa on kooltaan noin 1300 m². Rantapuiston toisessa päässä sijaitsee suurempi ja vanhempi Helgolandin meriuimala, joka on kooltaan noin 3500 m². Kuva: Anna Levonmaa.

LEIKKI- JA PELIALUEET

Eteläpuiston alueella on turvattu leikki- ja pelimahdollisuudet, sillä rantapuisto toimii sekä lähipuistona uusille asukkailla että alueellisena kaupunginosapuistona. Leikki- ja pelialueet tuovat päivittäistä elämää puistoon ja voivat olla suunnittelu- ja ratkaisuiltaan koko puiston identiteettiä korostavia.

Leikkialueen luonne kaupunginosapuistossa on alueleikkipaikka, jotka ovat Tampereella toiminnoiltaan ja välineistöltään monipuolisia monen ikäisille. Mitoitukseltaan sen olisi hyvä olla vähintään 0,5 hehtaarin kokoinen.

Pallopeleille ja palloleikeille on hyvä olla puistossa avointa tilaa vähintään 25 x 40 metriä. Puistosuunnittelussa tulee tutkia, tarvitaanko erillistä kenttää vai riittääkö pelille monitoiminurmi.

Rantapuistoon sopisi rannan läheisyyttä ja vettä hyödyntävä leikkialue. Näin leikkiin voidaan saada uutta näkökulmaa ja samalla tukea rantapuiston luonnetta.

Eteläpuistossa on myös tarve talvileikeille ja erityisesti mäenlaskulle. Paras pulkkamäki on kaltevuudeltaan noin 1:2. Eteläpuistossa on hyvät mahdollisuudet hyödyntää olemassa olevaa korkeuseroa tähän toimintoon.



New Yorkissa sijaitsevan Brooklyn Bridge Park -rantapuiston leikkialueet on rajattu rantapromenadista tasoerin ja kasvillisuuden avulla tilallisesti erilliseksi oleskelu- ja leikkikeitaiksi.

MUUT HARRASTEALUEET

Leikin ja pelien lisäksi muita Eteläpuistoon sopivia harrastetointoja ovat mm. skeitti, parkour, temppupyöräily, minigolf, petankki, liitokiekon heittäminen (frisbee), leijailu, potkulautailu ja rullaluistelu.

Harrasteet kuten potkulautailu ja rullaluistelu vaativat reittejä sekä niille sileää pintamateriaalia. Keskustaan sijoittuvan rantareitin mitoituksessa ja jatkuvuudessa on huomioitava myös muita liikkuemistapoja kuin pyöräily ja kävely.

Skeitti, parkour ja temppupyöräily vaativat omat erityisalueensa, jollaiset keskustan alueelta puuttuvat (Lähin Skatepark ja BMX-pyöräilyalue ovat Santalahdessa). Tilavaihtoehtona Eteläpuistossa on esim. Ratinansillan alainen katettu tila.

Kun puistotilaa on niukasti, on hyvä tutkia myös harrastetointojen tilallista yhdistämistä, kuten esim. skeitti ja temppupyöräily sekä parkour. Samat rakenteet voivat sopia osittain eri käyttötarkoituksiin.

Nykyinen minigolfrata sijaitsee Koulukadun kentän eteläpuolella ja toiminnan kehittäminen on tarkoituksenmukaista.

Petankki sopii urbaanina puistoharrastuksena Eteläpuistoon, mutta vaatii pienen hiekkakentän (väh. 4 x 15 m). Mikäli puistoon tulee pieni hiekkapohjainen pelikenttä, voi siihen yhdistää myös petankkia ja muita vastaavia toimintoja.



Zurichissä kaupunkimaiseen ympäristöön sijoittuu monipuolinen ja vaihteleva joenvarsipuisto, jossa pelialueet, kuten rantalentopallokentät, muistuttavat uimarannasta. Kuva: Anna Levonmaa.



Burnsiden sillan alainen skeittipuisto Portlandin jokivarressa on 90-luvulla skeittiajien alkuaan laittomasti suunnittelema ja rakentama. Se on muodostunut merkittäväksi skeittipuistojen esikuvaksi maailmalla. Kuva: Anna Levonmaa.

3.2.3 Urbaanin rantapuiston ominaisuuksia

Eteläpuiston alueelle ominaisia piirteitä tulee ottaa suunnittelussa huomioon siten, että julkisen rantapuiston ja Hämeenpuiston merkittävän päätteen olemassa oleva potentiaali hyödynnetään mahdollisimman hyvin. Eteläpuistoon kohdistuvia suunnittelukysymyksiä ovat mm. olemassa olevan korkeuseron hyödyntäminen suunnitteluratkaisuissa, Hämeenpuiston pääte, julkisen rantaviivan käsittely sekä alueen läpi kulkevien rantareittien ja muiden yhteyksien suunnittelukysymykset. Lisäksi julkisen ja yksityisen ulkotilan suhteen määrittely on tärkeä suunnitteluhaaste Eteläpuistossa, jossa julkinen rantapuisto tulee rajautumaan asuinrakennuksiin tai asuinrakennuksia palvelemaan katuun.



Tukholman Hammarby Sjöstadin asuinalueen puisto, jossa on monipuolista maastonmuotoilua ja korkeuseron hyödyntämistä. Klassiset nurmi- ja rinnekatso-
mot on oiva tapa saada aikaan monikäyttöisiä, vihreitä ja puoleensavetäviä rinteitä. Asuinalueiden puistojen maastonmuotoilussa on hyvä ottaa huomioon myös talvitoiminnot, kuten mäenlasku. Kuva: Anna Levonmaa.

YLÄ- JA ALATASANTEEN SUHDE JA KORKEUSERON RATKAISU

Eteläpuiston alueella on nykytilassaan ylä- ja alatasanteen välillä korkeuseroa 5-8 m. Korkeuseron hyödyntäminen monipuolisesti alueen tulevissa ulkotiloissa on tärkeä mahdollisuus.

Puistoalueella on mahdollista hyödyntää korkeuseroa hyvin monella tavalla sen toiminnollisuutta tukien sekä oleskelumahdollisuuksia rikastaen. Lisäksi korkeuseron hyödyntämistä tulee tutkia tulevien asuintalojen pihojen suunnitteluratkaisuissa sekä pihojen ja asuin rakennusten rajautumisessa rantapuistoon.

Korkeuseroja hyödyntäviä suunnitteluratkaisuja voivat olla esim. luiskat, jotka palvelevat oleskelua, auringonottoa ja mäenlaskua, nurmikatsomoita ja tapahtumia tai muurit ja portaat, terrassointi, maastonmuotoilu ja maastoleikkaukset.



Portlandin kaupungissa uuden asuinalueen ja siihen kiinteästi liittyvän rantapuiston (South Waterfront Greenway) rinteeseen on tehty oleskelutasoja. Rantapuiston näköalapaikka sijoittuu rannan läheisyyteen. Kuvat: Anna Levonmaa.



Odensen satamapuistossa vanhaan satama-altaaseen laskeutuvat puiset oleskeluportaat. Laituritaso toimii myös vierasvenelaiturina. Kuva: Anna Levonmaa.

HÄMEENPUISTON PÄÄTE

Tavoitteena on Eteläpuiston ylätasanteelle luoda tila, josta aukeavat pitkät näkymät järvenselälle, ja jonne sijoittuu Hämeenpuiston kaupunkikuvallinen pääte. Lisäksi yksi tavoite on selkeä visuaalinen yhteys puistojen välillä. Nämä tukevat Hämeenpuiston puistoakselin historiallista ja kaupunkirakenteellista merkitystä.

Kulkuyhteys Hämeenpuiston ja Eteläpuiston välillä tulee olla toimiva, turvallinen ja houkutteleva.

Hämeenpuiston pääte on oltava julkinen ulkotila, esim. aukio tai puistikko/muotopuutarha, jossa on jonkinlainen visuaalinen kiintopiste aiheena. Pääteen muodostava ulkotila on oma aiheensa, joka ei toista Hämeenpuiston aihetta. Se voi olla esim. porttiaihe, vesiaihe tai muotoaihe. Symmetrian tuominen osaksi pääteen uudenaikaista sommitelmaa kunnioittaa 1800-luvun kaupunkisuunnitteluihanteita ja entistä muotopuutarhaa.

Tilallisesti pääteen tulee olla jäsentynyt ja muodostaa yksi selkeä päätila ylätasanteelle. Sen lisäksi voi olla sekundäärisiä ulkotiloja päätilan jatkeena tai sen ympärillä. Ulkotilassa tulee varata tarpeeksi tilaa mahdolliselle puustolle rakennusten välissä.

Näköalatasanne ja järvelle aukeavat näkymät ovat olennainen osa Hämeenpuiston eteläisen pääteen luonnetta ja muodostavat tärkeän suunnitteluaiheen.



Odensen satamapuiston juhlalliset nurmitasot laskeutuvat kohti merta vanhan sataman tullitalolta. Satama-altaaseen on suunniteltu rakennettavaksi lähitulevaisuudessa myös uimala. Kuva: Anna Levonmaa.



Louisianan museon puiston näköalatasanne ja järvinäkymä Tanskassa. Kuva: Anna Levonmaa.



Calgaryn Memorial Plaza ja sen näköalatasanne keskustan siluettia ja jokinäkymiä kohden on osa pitkää ja vaihtelevaa rantapuisto- ja promena-diketjua. Yhdistetty pyöräily- ja kävelyreitti kulkee joenrannassa. Aukiot ja nurmialueet on sijoitettu ylätasanteelle. Kuvat: Anna Levonmaa.

RANTAREITIT

Eteläpuiston sijainti Pyhäjärven rantareitin varrella sekä Pyy-
nikin ulkoilualueen ja keskustan välissä tekee alueesta erityi-
sen tärkeän solmukohtan reittien jatkuvuuden kannalta. Ran-
tareittien ohella kevyen liikenteen yhteys Hämeenpuistoon on
merkittävä.

Rannan suuntaisten yhteyksien korostaminen on rantapuis-
toissa luontevaa, sillä ihmiset hakeutuvat veden äärelle.

Ns. nopeat ja hitaat reitit on hyvä erottaa toisistaan, sillä no-
pea läpikulkupyöräily ja viipyilevä veden äärellä kävely eivät
sovi hyvin yhteen. Tästä on kokemuksia mm. Helsingin Arabian
rantapuistossa ja muissa rantapuistoissa.

Rantareittien visuaalinen jatkuvuus sen hahmotettavuuden
kannalta on hyvä ottaa suunnittelussa huomioon. Jos ranta-
vyöhykkeessä on elementtejä, joita täytyy kiertää, visuaalinen
jatkuvuus takaa matkan sujumuuden paremmin.



Tukholman Hammarby Sjöstad on vuonna 2006 valmistunut asuinalue, jossa hulevesien käsittely ja kosteikat ovat ekologisen maisema- ja kaupunkisuunnittelun lähtökohtia. Kaupunginosan halkovan vesiväylän toinen ranta on rantapromadi venelaitureineen ja toinen on kosteikkopuisto laiturireitteineen, jossa urbaani elämäntapa kohtaa monimuotoisen vihreyden.



Calgaryn Urban Riverfront rantapuistossa kapeissa kohdissa pyöräily ja kävelyreitit kulkevat vierekkäin, mutta erotettuina toisistaan. Puiston leveimmillä kohdilla pyöräilyreitit kulkevat kauempana rannasta, joilloin kahden reitin väliin on voitu sijoittaa kasvillisuutta ja toimintoja. Kuvat: Anna Levonmaa.



Vancouverin Olympic Villagesta löytyy monipuolisesti erilaista rantaviivaa ja oleskelupaikkoja. Pyöräily- ja kävelyreitti on erotettu toisistaan tasoeron ja oleskelualueiden avulla. Kuva: Anna Levonmaa.



Laiturireitti ja tasoero erottavat rantapromenin toiminnallisesta rantapuistosta. Islands Brygge, Kööpenhamina. Kuva: Anna Levonmaa.

SUHDE VETEEN

Vaihteleva rantaviiva on tärkeä tavoite monipuoliselle rantapuistolle. Veden äärelle pääseminen eri keinoin, myös esteettömästi on elämyksellistä, virkistävää ja tarkoituksenmukaista rantapuistossa.

Rannan spontaani käyttö, kuten uiminen ja varpaiden kastaaminen veteen tulee olla mahdollista mahdollisimman monissa paikoissa rantapuiston alueella.

Monissa maailman suurkaupungeissa on tämän hetken suunnittelutrendinä yhdistää hyvin urbaaneihin rantapuistoihin ja -promenadeihin luonnonmukaista rantaa sekä urbaaneja toimintoja ja oleskelupaikkoja. Rantojen ekologista monimuotoisuutta korostetaan kaupungin asukkaiden tarpeiden ohella. Kaupunkimaisiin rantoihin liitetään ekologisia tekosaaria ja kosteikkoalueita mm. lintujen pesintäpaikkoineen.

Rantaviivan käsittelyn suunnitteluratkaisuja voivat olla esimerkiksi erilaiset näköalapaikat ja oleskelutasot, veden päälle ulottuvat laiturirakenteet, veteen laskevia luiskat, kivikot ja kasvillisuus sekä portaat ja muurit. Huomioitavaa on, että paikoin hyvinkin tarpeelliset rantamuurit useimmiten estävät veden äärelle pääsyn.



Ylh. ja oik. Vihreä ja urbaani kohtaavat rantaviivassa Kelownan keskustan järvenrantapuistossa Kanadassa. Kuvat: Anna Levonmaa.



Monimuotoiset oleskeluportaat, jonne joki saa tarvittaessa tulvia ja jonne kasvillisuus tuo vihreyttä ja samalla rajaa yksityisempiä tiloja. Taustalla kohoaa Calgaryn keskusta ja vieressä uusi asuinalue East Village. Urban Riverwalk, Calgary. Kuva: Anna Levonmaa.



Puinen laituritaso, josta veden lähelle pääseminen ja jonka äärellä oleskelu on helppoa ja houkuttelevaa. West Fabrik, Hollanti. Kuva: Anna Levonmaa.



Vesirajan käsittelyä Daniapuistossa Malmössä. Kivitettyä tasoa on käytetty jopa tanssilavana erilaisissa tapahtumissa. Kuva: Anna Levonmaa.

KOULUKADUN KENTTÄ

Koulukadun kenttä ja kenttärakennus vaativat oman kehittämissuunnitelman, jotta ne voivat toimivampana ja monipuolisempina virkistys- ja liikuntapalvelukokonaisuutena täyttää suunnittelualueelle ja täydennysrakennettavalle keskustalle kohdistuvia virkistyspaineita.

Koulukadun kentän suunnittelussa on hyvä ottaa huomioon viereinen etelään laskeva rinne, minigolfrata ja leikkipuisto ja suunnitella aluetta yhtenä kokonaisuutena. Eri toiminnot tukevat toisiaan. Kentän lähiympäristöön kuuluu myös talviliumäki, joka hyötyy viereisestä jäädytettävän kentän jäästä.

Koulukadun kenttä kuuluu maakunnallisesti arvokkaisiin rakennettuihin ympäristöihin, joten sen historialliset arvot tulee ottaa huomioon jatkosuunnittelussa (ks sivu 8).



Koulukadun kenttä talvikäytössä. Kuva Ranja Hautamäki.

YKSITYISEN JA JULKISEN TILAN SUHDE

Eteläpuistossa asuinrakennukset tulevat todennäköisesti ainakin osittain rajautumaan rantapuistoon. Puistovyöhyke tuntuu sitä kapeammalta, mitä korkeammat ovat rajaavat rakennukset. Suunnitteluratkaisut vaikuttavat siihen, kuinka julkiselta rantapuisto tulee vaikuttamaan käyttäjistä.

Selkeä rajaus julkisen ja yksityisen ulkotilan välille eri suunnittelukeinoin tukee koko Eteläpuiston alueen hahmotettavuutta ja jäsentymistä.

Yksityisellä ja julkisella ulkotilalla on selkeät luonne erot ja niitä tulee korostaa suunnittelukeinoin. Julkisen rantapuiston tulee tuntua kaikkien yhteiseltä ulkotilalta, ei asuin talojen takapihalta.

Ulkotilojen väliset tasoerot, kasvillisuus, rajaavat elementit, asuinrakennusten korkeus, pihojen suuntautuneisuus, rakennusten muoto ja julkisivut jne. vaikuttavat yksityisen ja julkisen tilan suhteeseen ulkotilassa. Suunnitteluratkaisujen tulee tukea alueen luonnetta ja rantapuiston kokonaissommitelmaa.



Helsingin Aurinkolahdessa Yksityiset pihat jäävät uimarannan taakse korotetun kevyen liikenteen väylän korostaessa tilallista eroa. Asuinrakennusten suuntautuneisuus ja kapeat päädyt rannalle päin eivät dominoi julkista rantaa liikaa. Kuva: Anna Levonmaa.



Helsingin Arabianrannassa laaja rantapuisto on rajattu yksityisistä taloyhtiön pihosta kivikorimuurein ja puutarhamaisen kasvillisuuden avulla. Kuva: Anna Levonmaa.

Lähteet

Annerstedt, Busse Nielsen, Konijnendijk, maruthaveeran 2013. Benefits of Urban Parks. A Systematic Review. A Report of IFPRA. Copenhagen & Alnarp. http://www.worldurban-parks.org/images/Members_Login_Area/IfpraBenefitsOfUrbanParks.pdf

Asemakaavan muutoksen osallistumis- ja arviointisuunnitelma. Nalkala (III), Kaakinmaa (VI), Ratina (XIII), Eteläpuiston ja lähiympäristön asemakaava nro 8581. Tampereen kaupunki, 2015.

Bamberg, Nieminen 2013. Keskustan viherverkko asukkaiden kokemana. Harava-aineiston laadullinen analyysi. Tampereen Yliopisto. Johtamiskorkeakoulu. http://www.tampere.fi/material/attachments/v/6LdSX9ZIS/Viherverkko_asukkaiden_kokemana.pdf

Greenest city 2020 Action Plan. City of Vancouver, 2012.

Eteläpuiston ja Nalkalanrannan maisemallinen tarkastelu. Maisemasuunnittelu Hemgård. Tampereen kaupunki, kaupunkiympäristön kehittäminen, 2011.

Eteläpuiston puustokartoitus. Tampereen Infra, 2015.

Helsingin Yleiskaava - Helsingin viher- ja virkistysalueet ja kaupunkiluonto. Helsingin kaupunkisuunnitteluvirasto, Helsingin kaupunki, 2013.

Hämeenpuiston puistohistoriallinen selvitys. Maisemasuunnittelu Hemgård, Tampereen kaupunki, 2014.

Internetkysely Tampereen keskustan kehittämisestä, 2013. http://www.tampere.fi/kaavatjakiinteistot/kaavoitus/yleiskaavoitus/keskustanstrateginenosayleiskaava/osallistuminen.html#Internet-kysely_Harava

Keskustan strategisen osayleiskaavan osallistumis- ja arviointisuunnitelma (OAS 2.1.2013). Tampereen kaupunki, 2013.

Korkean rakentamisen selvitys Tampereen keskustan alueella. Arkkitehtistudio M&Y Moisala & Ylä-Anttila. Tampereen kaupunki, keskustahanke, 2012.

Museovirasto, Valtakunnallisesti merkittävät rakennetut kulttuuriympäristöt (RKY), 9.10.2015. http://www.rky.fi/read/asp/r_kohde_det.aspx?KOHDE_ID=4502

Parks 2020 Vision. City of Portland, 2000. <https://www.portlandoregon.gov/parks/40182>

Peltomaa, Talonen 2011. Selvitys Eteläpuiston kehittämismahdollisuuksista. Tampereen Yliopiston Johtamiskorkeakoulun Tutkimus- ja koulutuskeskus Synergos.

Pirkanmaan maakunnallisesti arvokkaat rakennetut kulttuuriympäristöt 2015. Pirkanmaan liitto 2015.

Pyhäjärven maisemareitti, 8.9.2015. <http://www.tampere.fi/tampereinfo/ajankohtaista/6A9PkEuxw.html>

Pyynikin luonnonsuojelualue, 8.9.2015. <http://www.tampere.fi/ymparistojaaluonto/luonnonsuojelu/luonnonsuojelualueet/pyynikki.html>

Tampereen vihreä keskusta. Keskustan viherverkko ja sen kehittäminen. Tampereen kaupunki, 2014.

Tampereen keskustan rantojen käytön historia 1700-luvulta lähtien. Maankäytön suunnittelu. Tampereen kaupunki, 2013.

Stockholms Parkprogram. Handlingsprogrammet 2005–2009 för utveckling och skötsel av Stockholms parker och natur. Stockholms Stad. 2006

Vaasan yleiskaava ja Viheraluejärjestelmä 2030. Vaasan kaupunkisuunnittelu, 2010. http://www.vaasa.fi/sites/default/files/vaasan_yleiskaava2030_viheraluejarjestelma_selostus.pdf

Vihervalveluohjelma 2012-2020, leikkipaikat. Tampereen kaupunki, kaupunkiympäristön kehittäminen, 2012.

Vihreä ja merellinen Helsinki 2050. Vistra osa 1: lähtökohdat ja visio. Helsingin kaupunkisuunnitteluviraston asemakaavaosaston selvityksiä 2013:4. Helsingin kaupunkisuunnitteluvirasto. Helsingin kaupunki. 2013.

Viiden tähden keskusta - Tampereen kaupungin kehittämisohjelma 2015-2030. Tampereen kaupunki, Keskustahanke, luonnos 2015.