



# RAKENTAMISTAPAHOHJE

Asemakaava nro 8581  
NALKALA (III), KAAKINMAA (VI), RATINA (XIII)  
ETELÄPUISTO JA LÄHIYMPÄRISTÖ

YLA: --.---.2016



  
**TOVATT**  
ARCHITECTS AND PLANNERS

**RAMBOLL**  
STUDIODREISEITL

Tovatt architects  
Ramboll Finland Oy

5.12.2016





**PAIKANNUSKARTTA.**  
Suunnittelualue rajattu yhtenäisellä punaisella viivalla, vaikutusalue katkoviivalla.

## Tekijät

Tampereen kaupunki

Kaupunkiympäristön kehittäminen,  
Maankäytön suunnittelu  
projektiarkkitehti Iina Laakkonen

Keskustahanke  
hankearkkitehti Sakari Leinonen

Vihersuunnittelu  
Johtava erikoissuunnittelija Ranja Hautamäki

Rakennusvalvonnan yhteyshenkilö  
lupa-arkkitehti Titta Tamminen

## Karttaoikeudet

Tampereen kaupunki

## Tekijänoikeudet

Viitesuunnitelmien kuvamateriaali

Tovatt Architects  
Ramboll Finland  
Studio Dreiseitl

## Rakentamistapaohjeen tarkoitus ja oikeusvaikutteisuus

Rakentamistapaohjeen tarkoitus on tarpeelliseksi arvioiduissa kohteissa antaa toteuttamista ohjaavia konkreettisia ohjeita ja suosituksia. Ohjeiden tulee tukea ja täsmmentää asemakaavan ja siihen liittyvien kaavamääräysten sisältöä ja antaa niille lisäarvoa. Rakentamistapaohjeiden periaatteita noudattava rakentaminen nopeuttaa ja helpottaa rakennuslupien myöntämistä. Rakentamistapaohje on asemakaavan liiteasiakirja, joka esittää hyväksyttävän rakentamistavan.

## Rakentamistapaohjeen käyttö

Rakentamistapaohjetta käytetään eri valmiusvaiheissaan päätöksenteon ja kaavojen vaikutustenarviointien työkaluna sekä toteuttamistapojen ohjeena suunnittelijoille ja rakentajille. Rakentamistapaohjetta tulkitsee rakennusvalvonta. Ohjeita asemakaavamerkinnoistä, määräyksistä ja niiden tulkinnasta on esitetty oppaassa: YM; asemakaavamerkinnot ja määräykset; 2003.

## Suunnittelualueen ominaispiirteet

Suunnittelualue sijaitsee ydinkeskustan lounaisosassa Ratinan suvannon ja Pyhäjärven rantamaisemissa. Suunnittelualue rajautuu lännessä Pyynikinrinteen (VII) kaupunginosan rajaan, etelässä Pyhäjärveen ja idässä Ratinan rantapuistoon. Pohjoisessa alue rajautuu Tiiliruukinkatuun, Koulukatuun, Pyhäjärvenkatuun, Papinkatuun, Klingendahlin kortteliin, Hämeeenpuistoon, Nalkalankatuun ja Näsilinnankatuun.

Kaava-alueeseen sisältyvät valtakunnallisesti merkittävä rakennettu kulttuuriympäristö (RKY 2009) Hämeeenpuisto ja sen eteläosa, Koulukadun kenttä, joka on koko kaupungin kannalta tärkeä liikuntapaikka, entisen Pyynikin kulkutautisairaalan rakennukset, Pirkanmaan musiikkiopisto (asemakaavalla suojeltu 1904 valmistunut entinen vanhainkotirakennus De Gamlas Hem) sekä Ratinan silta. Alueen kautta kulkee Pyynikin, Ratinan ja Laukontorin välisiä virkistysyhteyksiä sekä merkittävä osa keskustan läntisten kaupunginosien ajoneuvoliikenteestä.

Kaava-alueeseen kuuluu myös Ratinan salmen länsiranta, Nalkalantori ja ranta-alue jotka muodostavat Eteläpuiston jatkeen ja liittyvät Nalkalankadun välityksellä Laukontoriin ja edelleen Keskustoriin. Eteläpuiston alue on virkistysaluetta ja erityisesti rantavyöhyke on kaupunkilaisten suosima tärkeä virkistysyhteys.

## Sisällysluettelo

1	Kaupunkirakenne	03
2	Kaupunkitilan osa-alueet	05
3	Suunnitteluohjeet	06
	Julkiset kaupunkitilat	06
	Asuintalojen korttelipihat	20
	Kadut	27
	Puustokartta ja toiminnalliset kaaviot	33



# 1 KAUPUNKIRAKENNE

## Visio ja konsepti

Eteläpuiston maankäyttösuunnitelman tavoitteena on kehittää keskustan eteläranta kaupunkilaisia houkuttelevaksi uudeksi asuinalueeksi sekä kehittää alueen virkistyspalveluja ja -reittejä. Eteläpuistoon tavoitellaan korkealaatuista ja houkuttelevaa kaupunkiasumista järvimaiseman äärelle.

Tavoitteena on kaava-alueen moninaisten kulttuuriympäristöarvojen vaaliminen, arvokkaan kulttuuriperinnön säilyttäminen, uudisrakentamisen ja kulttuuriympäristöarvojen yhteen sovittaminen sekä Eteläpuiston pääteiden ja Hämeenpuiston toiminnallisen yhteyden palauttaminen. Suunnitelmassa Eteläpuiston pääte palautetaan kaupunkikuvallisesti laadukkaaksi ja viihtyisäksi julkiseksi tilaksi. Kaavatyön lähtökohtana on ollut myös kehittää Eteläpuiston alueelle sijoittuvia vapaa-ajan toimintoja ja virkistyspalveluita, ratkaista jalankulun ja pyöräilyn yhteydet sekä vähentää Tampereen valtatie estevaikutusta.

Maankäyttöratkaisulla pyritään vahvistamaan nykyisellään vajaalla käytöllä oleva rata-alue arvoiseensa käyttöön sekä kehittämään alueesta monipuolinen virkistysympäristö, vapaa-ajan vieton paikka ja maisemakokonaisuus, jossa upea sijainti yhdistyy luonnonympäristöön ja huikaisiin järvinäkymiin.

Eteläpuisto on lähiympäristöineen moni-ilmeinen urbaani asuin- ja virkistysalue, joka on integroitunut toimivaan liikenneverkkoon. Etusija on jalankulkijoilla, pyöräilijöillä ja julkisella liikenteellä. Uusi urbaani ranta-alue vahvistaa alueen arvoa ja luo alueelle uuden identiteetin. Rantapuisto on miellyttävä julkinen ulkotila, joka integroituu ympäristöönsä - nykyajan urbaanin elämisen kaupunkimaisemaan.

Asemakaavan viitesuunnitelmaa ja sen osa-alueita kuvataan tässä rakentamistapaohjeessa.





## Maankäyttösuunnitelma

- Pyynikki luonnonsuojelualueineen ja viereinen minigolf säilytetään nykyisessä muodossaan.
- Eteläpuisto yhdistyy saumattomasti nykyisen kaltaisesti Pyynikin metsään.
- Koulukadun kenttäaluetta kehitetään siten, että alueella mahdollistetaan talvikäytön lisäksi monipuolinen kesäaikainen käyttö.
- Kaupunkirakennetta reunustaa Eteläinen rantakatu. Kävelykadulta ja reitin varrella olevat aukiopaikat avaavat uusia hienoja näkymäpaikkoja kohti etelää ja Pyhäjärveä.
- Hämeenpuisto saa uuden päätteen, jonka muotopuutarha ja uusi Etelätori johdattavat alas rantaan.
- Nykyiset kadut säilytetään pääsääntöisesti ennallaan.
- Eteläpuisto muodostaa alueelle monipuolisen toiminnallisen ja hyvin saavutettavan viherpalveluiden keskittymän.
- Puiston erityispiirteenä on järvelle täytettävä alue, joka muodostaa suuren hiekkarannan, toiminnallisen nurmialueen ja uintialueen lännessä.
- De Gamlas Hemin nykyinen ympäristö vanhoine puineen säilyy ja kortteliin on osoitettu päiväkotinä.
- Kaavassa on kirjattu yleismääräykseen, että rannan puistoalueita tulee kehittää monipuolisina virkistysalueina ja aktiivisina toimintapaikkoina.
- Etelätorin ja rantavyöhykkeen risteyskohtaan muodostuu uusi kohtauspaikka ja myös Eteläranta kehittyy monipuolisena kohtauspaikkana: Alueelle on osoitettu vapaita nurmi- ja pelialueita, monikäyttöisiä nurmikenttiä, tasoerot hyödyntäviä nurmiportaita sekä lounaisosaan uusi keskustan uimaranta ja paikka saunalle ja kahvilalle rakenteineen, ympärivuotiseen käyttöön.



VIITESUUNNITELMA



## 2 KAUPUNKITILAN OSA-ALUEET

### Suunnitteluohjeiden rakenne

Suunnitteluohjeissa kuvataan Eteläpuiston julkisten ulkotilojen eri osa-alueet ja määritellään periaatteet suunnittelulle.

Kunkin osa-alueen suunnitteluohjeen rakenne on seuraava:

- Alueen kuvaus ja käyttö
- Tavoitteet
- Liittyminen ympäristöön
- Erityispiirteet
- Lisäksi suunnitteluratkaisuja ja ideoita on havainnollistettu mm. valokuvilla referenssiprojekteista sekä poikkileikkauksilla.

### Kaupunkitilan osa-alueet

- A. Eteläpuisto
- B. Eteläranta
- C. Hämeenpuisto ja muotopuutarha
- D. Etelätori
- E. Nalkalan rantapuisto
- F. Nalkalannokka
- G. Vanhojen rakennusten korttelit
- H. Koulukadun kenttä
- I. Asuintalojen korttelipihat
- J. Kadut:
  - J1 Eteläinen rantakatu
  - J2 Eteläpuistonkatu
  - J3 Koulukatu
  - J4 Kurilankatu
  - J5 Papinkatu
  - J6 Nalkalankatu (tyyppikatuna)
  - J7 Solininkuja
  - J8 Sigrid Blomin kuja



KAUPUNKITILAN OSA-ALUEET



# 3 SUUNNITTELUOHJEET

## A

### Eteläpuisto

#### Alueen kuvaus ja käyttö

Rantapuisto on virkistyskäytön kehittämisen kannalta tärkein Eteläpuiston osa-alue. Läntinen reuna on Pyynikin ja rantapuiston yhtymäkohta. Suunnitelmassa maa-alaa laajennetaan täyttämällä rantaa, jolloin saadaan laajennus puistoalueelle. Avoimet nurmialueet tarjoavat avaraa tasaista tilaa monenlaiseen virkistys- ja vapaa-ajan toimintaan. Uimaranta-alueella on sauna ja laiturirakenne jolta on myös pääsy veteen, esim. hyyppytorni. Uinti on yksi keskeisimmistä aktiviteeteistä muiden vesiliikuntamuotojen, kuten melonnan, soudun ja surffauksen ohella.

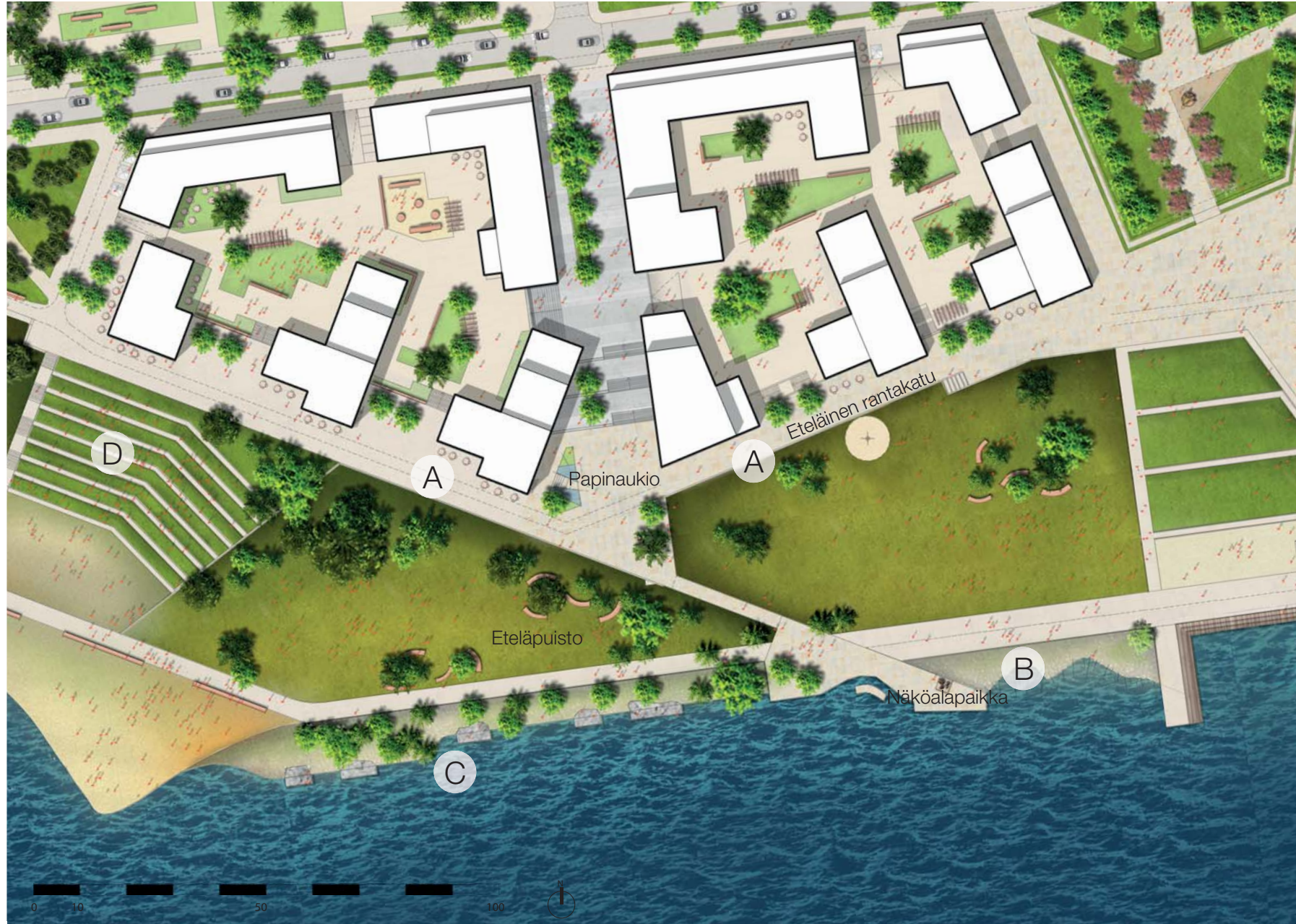
Rannassa kulkee leveä päävirkistysreitti, joka yhdistää rantapuiston tärkeimmät kohteet Pyynikiltä aina Laukontorille asti. Eteläinen rantakatu muodostaa terrassimaisen reunan puiston ja asuinrakennusten väliin. Tasoero ja puuistutukset muodostavat visuaalisen rajan julkisen ja yksityisten alueiden välille.

Amfiteatteri ja rinnekatsomo ovat puiston keskeisellä paikalla. Alueen itäreunalla on monikäyttöistä nurmialuetta, josta avautuu suoria näkymiä järvelle.

#### Tavoitteet

- Monikäyttöinen viheralue
- Julkinen alue, jossa toimintaa ympäri vuoden
- Kulkuyhteydet suunnitellaan erilaista käyttöä varten; on esim. yhdistettyjä pyörä- ja kävelyteitä ja pelkästään pyöräilijöille tai kävelijöille ja muulle kevyelle liikenteelle tarkoitettuja reittejä.
- Puusto tuo alueelle vaihtelua ja yhdistää alueen Pyynikinharjuun. Puustolla on merkitystä myös lepakoille.
- Frenckellin kalkkikiruukin piipun muinaisjäänös on puiston alatasolla korttelin 581 eteläpuolella.

Jatkuu seuraavalla sivulla.



ESIMERKKEJÄ TOIMINNOISTA, JOITA VOIDAAN SIIJOITTAA RANTAPUISTON ALUEELLE



## A

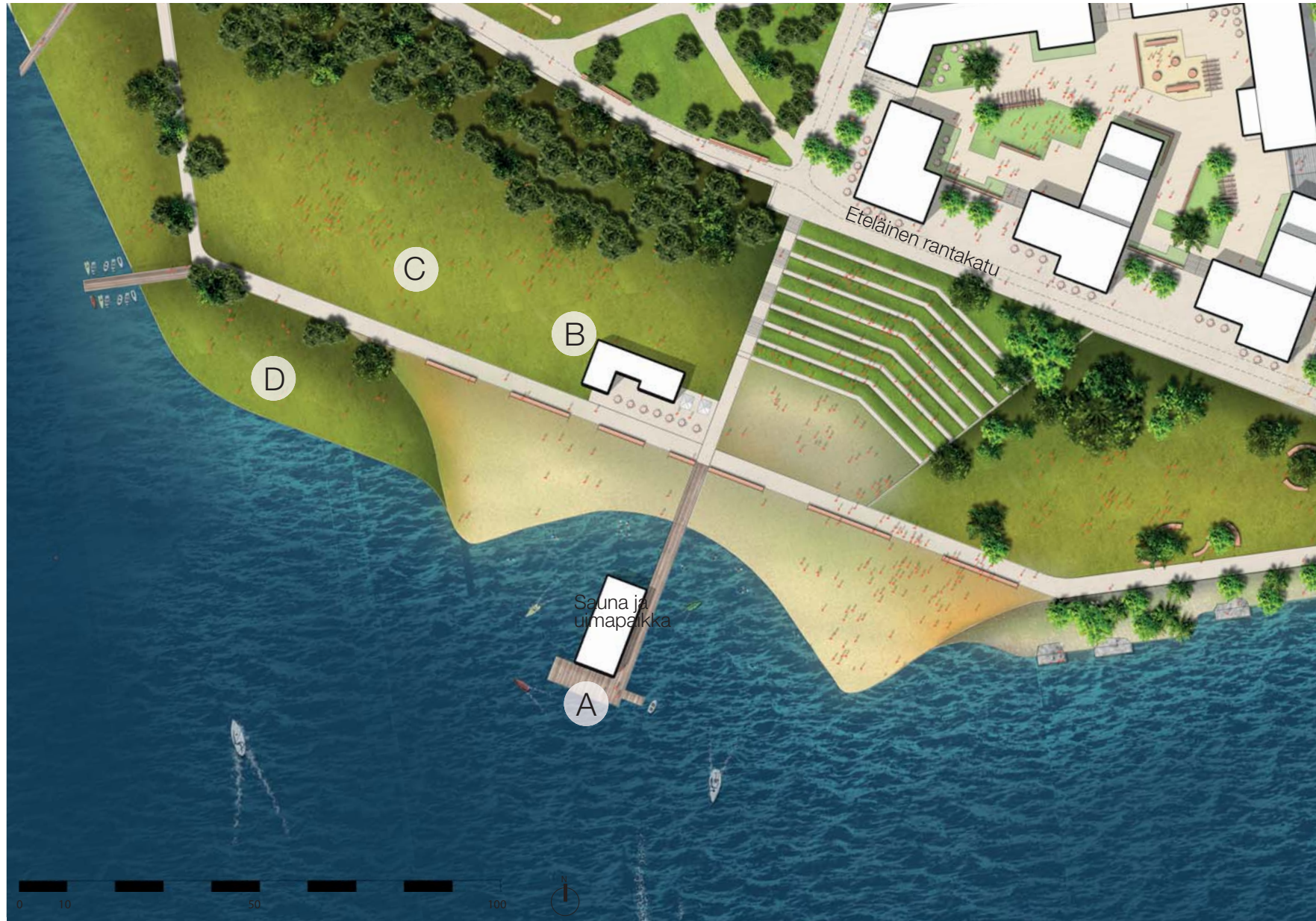
### Eteläpuisto

#### Liittyminen ympäristöön

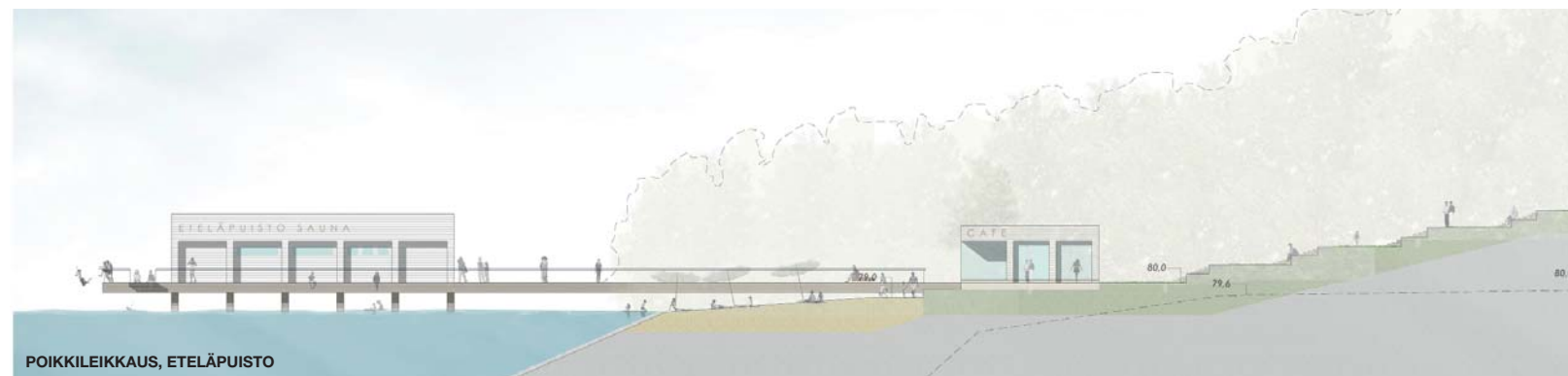
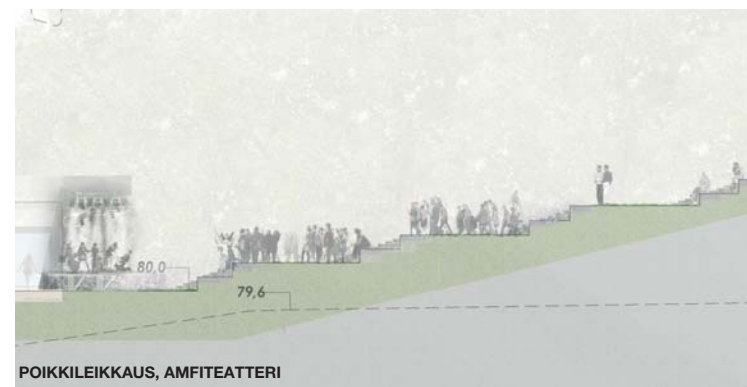
- Uima- ja hiekkarannat eteläpuolella
- Pohjoispuolella Eteläinen rantakatu ja asuinkorttelit
- Pyynikin metsä lännessä
- Etelärannan rantanurmi idässä
- Rantapuisto on vaihteleva, puoliavoin viheralue vastakohtana urbaanille kävelykadulle pohjoispuolella ja yhdistävänä linkkinä Etelärannan ja Pyynikin välillä. Alueelle tulee istuttaa myös puustoisia osia.

#### Erityispiirteet

- Erittäin houkutteleva eteläpuoleinen rinne upeassa järvenrantamaisemassa
- Keskusta-alueen tärkein puisto



LEIKKAUKSEN SIJAINTI





## B

### Eteläranta

#### Alueen kuvaus ja käyttö

Monikäyttöinen avoin nurmikkoalue erilaiseen liikunta- ja harrastustoimintaan, kaupunkikulttuuriin, yhdessäoloon, vapaa-aikaan ja perheiden käyttöön.

#### Tavoitteet

- Urbaani avoin ja laaja nurmialue, jonne on esteetön pääsy.
- Vihreä vastapari pohjoispuolen Eteläiselle rantakadulle
- Voidaan käyttää kaupunki- ja puistotapahtumien ja asukkaiden omien tapahtumien järjestämiseen sekä erilliseen järjestettyyn urheilu- ja vapaa-ajan toimintaan.
- Mahdollisia toimintamuotoja ovat myös markkinat, pallopelit, voimistelu, aerobic, jooga ja tilapäiset tapahtumat, kuten pienimuotoiset konsertit.

#### Liittyminen ympäristöön

- Satama ja pistäytymislaituri sekä kävelijöille tarkoitettu rantaraitti ja laituri.
- Yhdistää aluetta länteen rantapuistoon.
- Rantanurmelta on sujuvat yhteydet jalankulkijoille ja pyöräilijöille Eteläiselle rantakadun kävelykadulle sekä Eteläpuiston aukion / nurmiportaiden suuntaan.
- Aluetta reunustaa tarassointi, joka tarjoaa istumapaikkoja esim. rantaraitin varrelle ja vesirajaan.

#### Erityispiirteet

- Rantanurmesta muodostuu houkutteleva ja eloisa viheralue upeassa maisemassa.
- Pohjoispuolelle sijoittuva merkittävä julkinen rakennus on keskeinen elementti, joka yhdistää aluetta kaupunkirakenteeseen.
- Ympäristöä integroidaan julkiseen tilaan interaktiivisina elementteinä ja sijoitellaan keskeisten reittien varteen.
- Ihmisillä tulee olla pääsy rantaraitille ja vesirajaan.

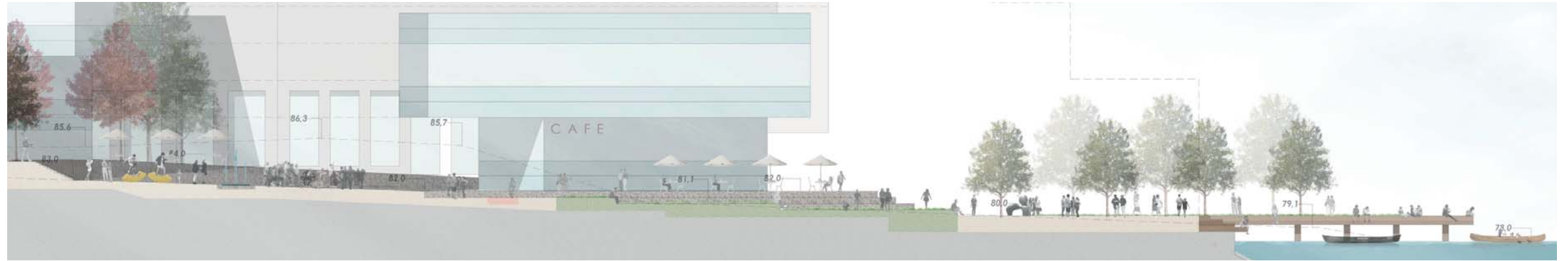




**B**  
Eteläranta



LEIKKAUKSEN SIJAINTI



POIKKILEIKKAUS, HÄMEENPUISTOSTA ETELÄTORILLE



NÄKYMÄKUVIA ETELÄRANNASTA



SUIHKULÄHDE, JOKA SOVELTUU MYÖS LASTEN LEIKKEIHIN (SAKSA)



AUKION KIVEYKSEEN INTEGROITU VESIALLAS (USA)



MONITOIMINURMI YHDISTETTYNÄ UIMARANTAAN (ELWOOD FORESHORE, AUSTRALIA)



YMPÄRISTÖTAIDETTA NURMIALUEELLA



MUISTOMERKKI SIJOITETAAN ATELÄRANNAN AUKIOLLE RANNAN LÄHEISYYTEEN



## C

### Hämeenpuisto ja muotopuutarha

#### Alueen kuvaus ja käyttö

Hämeenpuiston esplanadilla on vahva kulttuurihistoriallinen merkitys ja alue on tärkeä osa Tampereen keskustan identiteettiä.

Aluetta dominoi tällä hetkellä ajoneuvoliikenne. Hämeenpuiston liikennetarkaisu säilyy ennallaan.

Kaavaratkaisussa on palautettu puiston toiminnallinen suora kulkuyhteys ja puistoakseli Näsijärveltä Pyhäjärvelle. Kaupunkirakennetarkaisu osoittaa uuden visuaalisen päätteen modernin muotopuutarhan muodossa, joka taideaiheineen luo uuden vehreän ja maisemallisesti arvokkaan päätteen puistolle. Muotopuutarha kytkee Pyhäjärven rantavyöhykkeen Hämeenpuistoon sekä huomioi historiallisen ympäristönsä ja alueen rakennetun kulttuuriympäristön arvot ja mittakaavan. Hämeenpuiston liikennetarkaisun periaate ja puistosymmetria ovat ennallaan. Ajoneuvot antavat etusijan jalankulkijoille Hämeenpuiston ja Eteläpuiston yhtymäkohdassa. Hämeenpuisto on viheralue, joka tarjoaa istuma- ja levähdyspaikkoja, mahdollisuuksia lenkkeilyyn ja muuhun vapaaseen kuntoiluun tai tilapäisille tapahtumille.

#### Tavoitteet

- Historiallisen puistoakselin ilme säilyy. Katua reunustavat puurivit ja keskellä kulkeva kävelytie.
- Kevyen liikenteen olosuhteita parannetaan etäläpäässä
- Uusi taideteos muotopuutarhan keskeisenä aiheena.

#### Liittyminen ympäristöön

- Katumaisemaa rajaavat erilaiset ja eri aikakausilta olevat rakennukset; alueen reunoilla on asuinrakennuksia, kulttuuri- ja teollisuusrakennuksia ja erilaisia liiketiloja.
- Puistoakseli jatkuu pohjoiseen ja päättyy Näsinkallion suihkulähteelle ja Näsinpuistoon.
- Eteläinen reuna päättyy uuteen Eteläpuistoon ja muotopuutarhaan.

#### Erityispiirteet

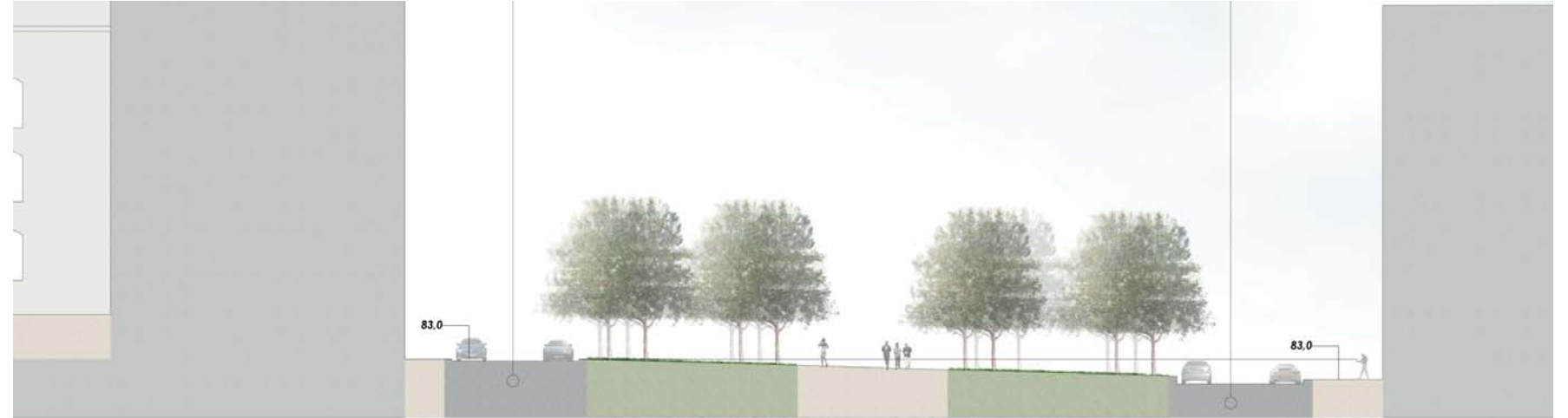
- Hämeenpuisto on Pohjoismaiden pisin historiallinen esplanadi, joten sen puistohistoriallisten piirteiden säilyttäminen ja palauttaminen tärkeää.



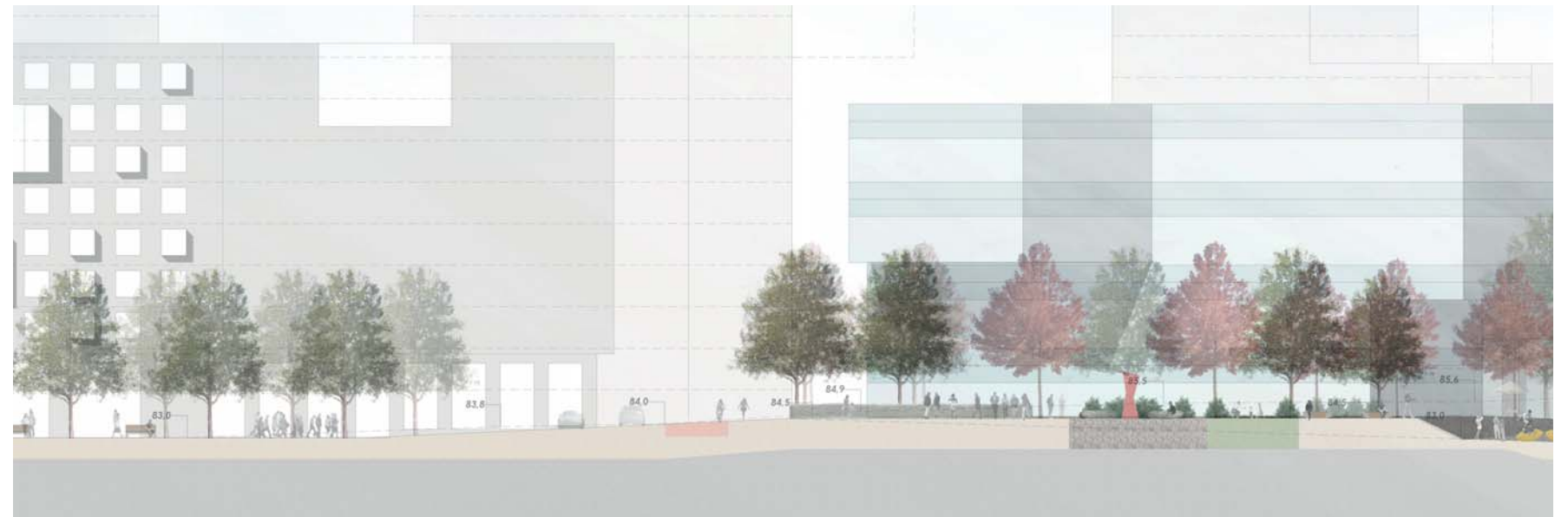
LEIKKAUKSEN 1 SIJAINTI



LEIKKAUKSEN 2 SIJAINTI



POIKKILEIKKAUS 1, HÄMEENPUISTO



POIKKILEIKKAUS 2, HÄMEENPUISTON PÄÄTE



MONIKÄYTTÖINEN ESPLANADI YHDISTETTYNÄ OLESKELUUN JA KIOSKI- JA KAHVILAPALVELUIHIN (DALLAS, USA)



ESPLANADIN PUUKUJANTEIDEN ALLE ON SIJOITETTU KIOSKEJA JA PIENIMUOTOISTA RAVINTOLATOIMINTAA (UNTER DEN LINDEN, BERLIINI)



## D

### Etelätori

#### Alueen kuvaus ja käyttö

Etelätori muodostaa urbaanin torialueen Hämeenpuiston päätteeksi. Julkiselle rakennukselle on osoitettu vetovoimainen ja kaupunkikuvallisesti vahva paikka Hämeenpuiston päätteeseen osoitetun uuden muotupuutarhan ja alueen keskuksen Etelätorin yhteyteen. Muotupuutarha ja taideaihe muotupuutarhan keskellä luovat uuden vihreän ja maisemallisesti arvokkaan päätteen puistolle. Julkinen rakennus vahvistaa osaltaan puistotilaa ja uuden Etelätorin arvoa ja toisaalta kaupunkirakennetkaisu jalostaa lounaaseen avautuvat pitkät järvinäkymät. Aukiolta on keskeinen kohtauspaikka Hämeenpuiston, Eteläpuiston ja Etelärannan välissä.

#### Tavoitteet

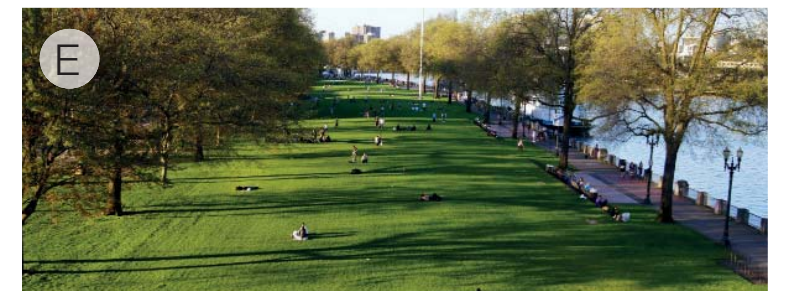
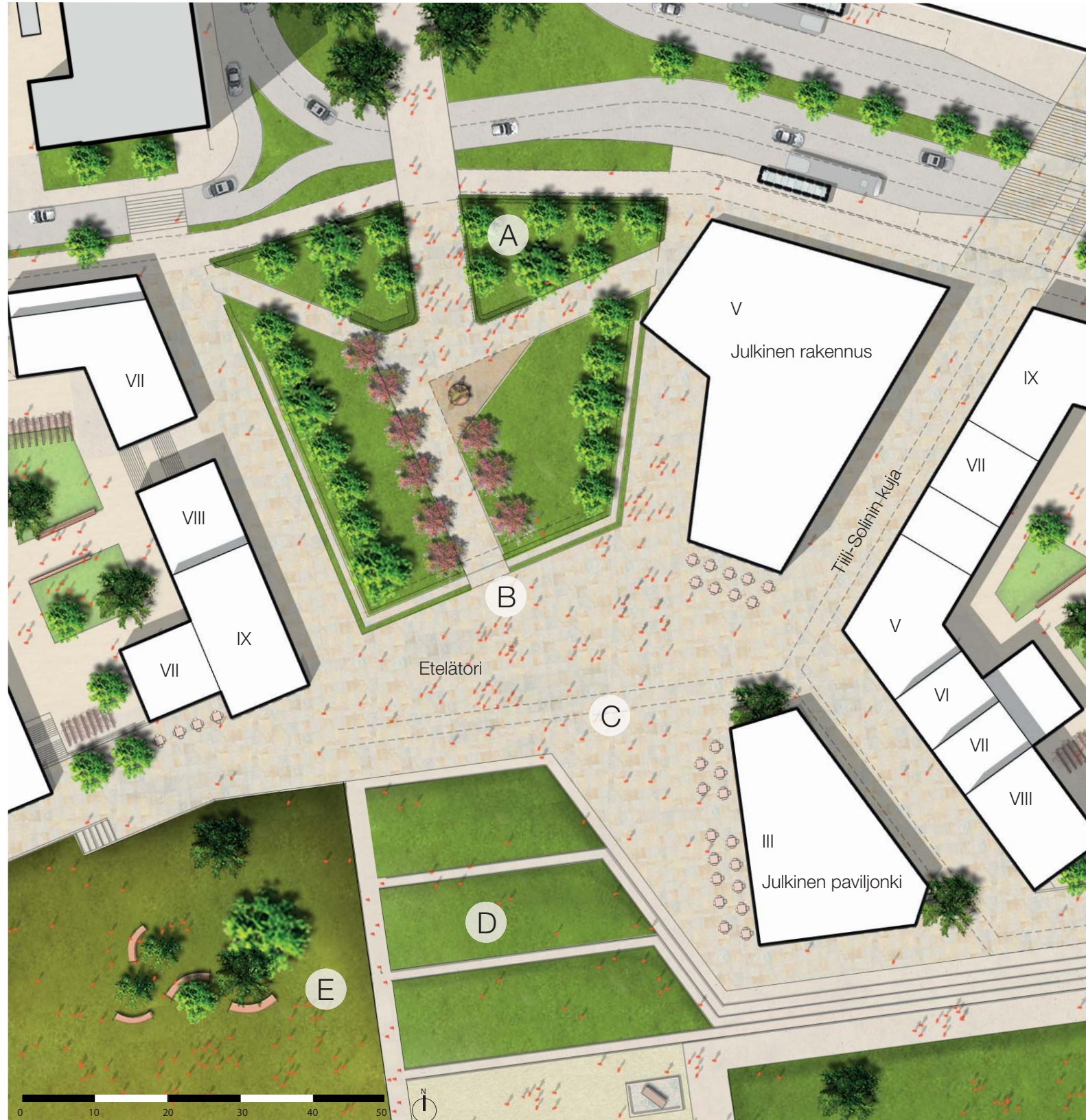
- Julkinen päällystetty avoin alue, johon valitut rakenteet, kalusteet ja pinnoitteet korostavat alueen aukiomaisuutta ja merkitystä Hämeenpuiston päätteessä.
- Aukio on suhteellisen tasainen luoden näin tunteen alueen laajuudesta.
- Rantaan luodaan houkutteleva esteetön yhteys.
- Tampereen valtien liikennettä rauhoitetaan ja jalankulku ja pyöräily-yhteyksiä kehitetään.
- Linja-autopysäkki sijoittuu hyvien jalankulkyhteyksien varrelle keskeiselle paikalle Tiili-Solinin kujan ja Tampereen valtien risteykseen tuntumaan.

#### Liittyminen ympäristöön

- Pohjoisreuna rajoittuu Hämeenpuiston katualueeseen.
- Eteläosassa alue rajoittuu järveen ja rantapuistoon.

#### Erityispiirteet

- Aukio muodostaa selkeän päätteen Hämeenpuistolle tärkeänä julkisena ulkotilana.





## E

### Nalkalan rantapuisto

#### Alueen kuvaus ja käyttö

Nalkalanranta on julkinen alue, joka yhdistää Eteläpuiston alueen Tampereen keskustaan. Alueella on myös terrassina toimiva venelaituri, jolta on näkymä kohti järveä ja keskustaa. Lisäksi se on kävely- ja pyöräilyreitit varrella sijaitseva suosittu levähdyspaikka.

#### Tavoitteet

- Ajoneuvoliikenne katkaistaan ja siirretään länteen. Näin saavutetaan urbaani viheralue, jolla etusija annetaan jalankulkijoille.
- Aluetta reunustavat kävelyreitit puurivistö ja yksittäisten puiden ryhmät.
- Maaston tasoeroja porrastetaan terassoimalla rantaviivan suuntaisesti.

#### Liittyminen ympäristöön

- Alueen länsipuolella on vesialue, eteläpuolella Nalkalannokka ja pohjoispuolella yhteys Laukontorille.
- Aktiivinen rantaviiva, jossa satamapaikkoja veneille.

#### Erityispiirteet

- Upeat näkymät etelään Ratinan ja Pyhäjärven suuntaan sekä pohjoiseen Tampereen keskustan teollisuuskohteiden suuntaan.





**E**  
Nalkalan rantapuisto



LEIKKAUKSEN SIJAINTI



POIKKILEIKKAUS, NALKALAN RANTAPUISTO



NÄKYMÄKUVIA NALKALASTA



HAVAINNEKUVA, NALKALAN RANTAPUISTO



## F

### Nalkalannokka

#### Alueen kuvaus ja käyttö

Nalkalan leikki- ja toimintapuisto rajoittuu Ratinansuvantoon ja Eteläpuiston itäiseen reunakortteliin. Puisto on alueen tärkein toiminnallinen puisto, jossa yhdistyy aktiivinen peli-, virkistys- ja kuntoilutoiminta veden äärellä. Puiston läpi jatkuu yhteys itään ja pohjoiseen kohti Nalkalan rantaa sekä kaupungin keskustaa. Alueen käyttö voi sisältää erillaisia toimintoja: kiipeilyä, koripalloa ja pelejä; toimintamuodoista päätetään yksityiskohtaisemman suunnittelun yhteydessä. Kyseessä on monitoimipuisto, joka palvelee paikallisia ja koko kaupungin asukkaita.

#### Tavoitteet

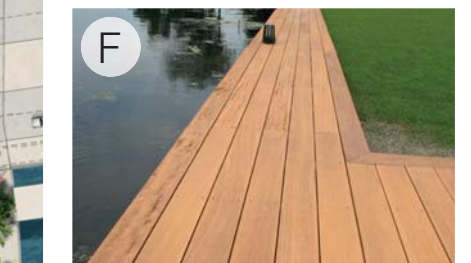
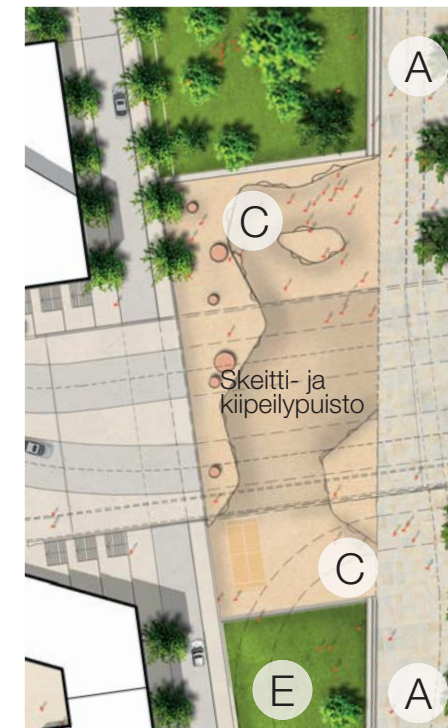
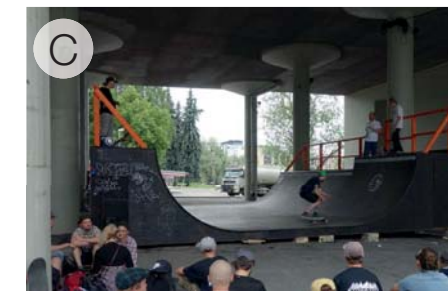
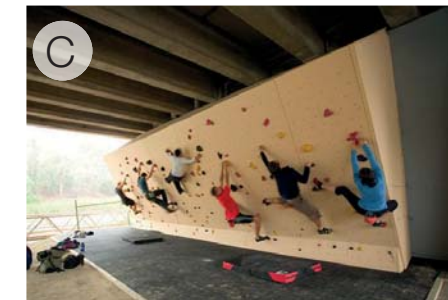
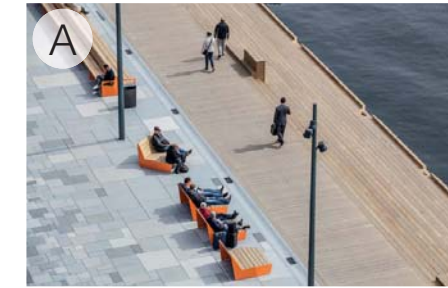
- Hyvin hoidettu urbaani puisto, jossa puurivistö reunustaa veden äärellä kulkevaa kävelyreittiä ja rajaa leikkialueita.
- Sillan alla järjestettävän toiminnan tulee olla valaistulla ja turvallisella alueella. Alueelle on sujuvat yhteydet jalkaisin ja polkupyörällä.
- Uusi jalankulun ja pyöräilyn silta yhdistää Eteläpuiston Ratiinaan.

#### Liittyminen ympäristöön

- Puisto päättyy idässä rantaan, lännessä ja pohjoisessa huoltotiehen ja etelässä venelaituriin.

#### Erityispiirteet

- Ratinan silta on aluetta hallitseva arkkitehtoninen elementti.
- Puiston rakenteet ja kalusteet ovat ainutlaatuisia värin, muodon ja käytön suhteen.
- Alueen kehittäminen lisää houkuttelevuutta ja toimintoja alueelle, jossa nykyisellään on vähän virkistyskäyttöä.
- Nalkalannokan leikkialueen melusuojauksesta tulee huolehtia ennen alueiden käyttöönottoa.





**F**

Nalkalannokka



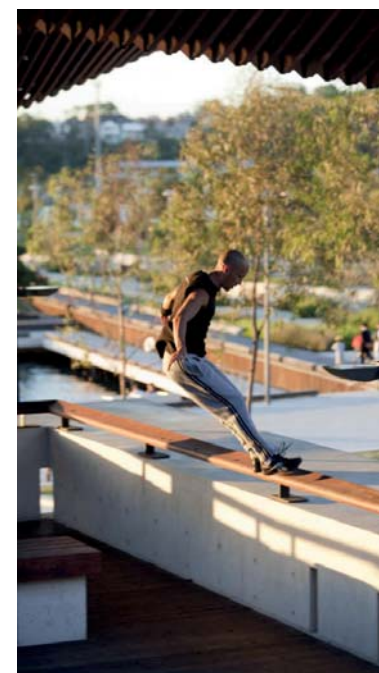
VAIHTOEHTO A: NURMIALUE JA ESIINTYMISLAVA



VAIHTOEHTO B: LAAJEMPI MONITOIMI-KIIPEILYSEINÄ



POIKKILEIKKAUS, NALKALANNOKKA - VIHERALUEELTA LUODAAN NÄKYMIÄ KOHTI RATINAN SUVANTOA JA JÄRVEÄ; ALUETTA KEHITETÄÄN URHEILUA JA KUNTOILUA PALVELEVAKSI SEKÄ LEIKKIPAIKKANA



AKTIVITEETTEJA SILLAN ALLA (AUSTRALIA)



JUOKSURATA OSANA TOIMINTAPIUSTOA (BOXHILL GARDENS, AUSTRALIA)



TOIMINTOJA SILLAN ALLA (POPPY PLAZA, KANADA)



AVOIN NURMIALUE KUNTOILUA JA JOUKKUEPELEJÄ SEKÄ TAPAHTUMIA VARTEN (RMIT UNIVERSITY, AUSTRALIA)



URHEILUA JA KUNTOILU (CAULFIELD CAMPUS GREEN, AUSTRALIA)



INTERAKTIIVISIA JA KOHTEESEEN RÄÄTÄLÖITYJÄ LEIKKIVÄLINEITÄ (SAKSA)



KEVYEN LIIKENTEEN SILTA - POPPY PLAZA (KANADA)



## G

### Vanhojen rakennusten korttelit

#### Alueen kuvaus ja käyttö

Korttelissa 96 sijaitseva, aikaisemmin ruotsinkielisenä seniorikotina toiminut De Gamlas Hemin rakennus on nyt Pirkanmaan musiikkiopiston käytössä. Tulevasta käytöstä ei tällä hetkellä ole päätetty; puutarhamainen piha säilytetään ja rakennus on suojeltu.

Korttelissa 95 sijaitsevat entisen kulkutautisairaalan rakennukset, jotka muodostavat mittakaavaltaan ja kaupunkikuvaltaan monimuotoisen kokonaisuuden. Rakennusinventoinnin mukaan rakennusten alkuperäisyysaste on vähentynyt tai ympäristökokonaisuus kärsinyt.

#### Tavoitteet

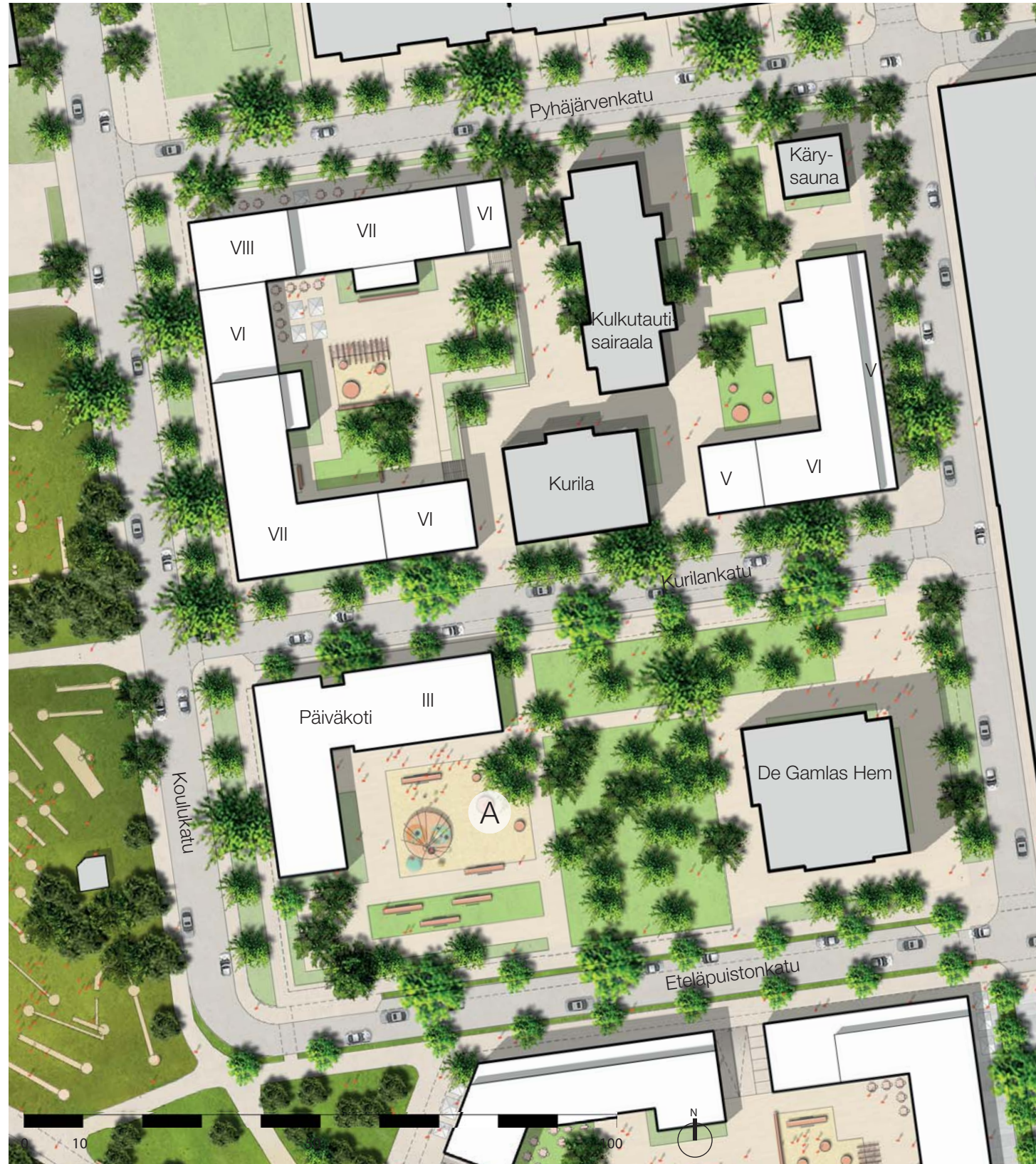
- De Gamlas Hemin ympärillä oleva viheralue on maisemallisesti merkittävä ja nurmialueella kasvaa täysikasvuisia mäntyjä, jotka tulee säilyttää.
- De Gamlas Hemin korttelin länsiosaan sijoitetaan päiväkotia.
- Olemassaoleva alkuperäinen arvokas puusto tulee säilyttää ja korttelin rakentamisessa tulee huomioida kulttuurihistoriallisesti, maisemallisesti ja kaupunkikuvan kannalta tärkeät piirteet.
- Kulkutautisairaala, Kurila ja kärysauna säilytetään.
- Korttelin 95 pihapiirin arvokas puusto säilytetään.
- Kulkutautisairaalan kortteliin osoitetaan maltillista uudisrakentamista.
- Hulevesiratkaisut tulee huomioida sekä kansipihassa että maanvaraisilla piha-alueilla.

#### Liittyminen ympäristöön

- Korttelit kytkeytyvät säilyvien puistoalueiden kautta uuteen rantapuistoon
- Kortteleita rajaavat kadut: Koulukatu, Kurilankatu, Papinkatu, Eteläpuistonkatu, Pyhäjärvenkatu

#### Erityispiirteet

- De Gamlas Hem ja sen jugendtyylinen sisustus on suojeltu asemakaavalla ja sitä pidetään kansallisesti merkittävänä kohteena.
- Klingendahlin tehdas muodostaa itäpuolelle laajan arkkitehtonisen taustan, joka on säilytettävä nykyisessä muodossaan.
- Koulukadun puut säilytetään
- Kurilankadun kivetty ilme tulee säilyttää, jalkakäytävillä esteettömyys huomioiden.
- Päiväkodin pihan suunnittelussa tulee huomioida De Gamlas Hemin arvokas pihamiljö.



NYKYTILANNE; OLEVAA PUUSTOA SÄILYTETÄÄN, VIHERALUEEN REUNAA UUDISTETAAN



VISUALISOINTI PUISTON UUDISTETUSTA REUNASTA JA KOROTETUSTA NURMIALUEESTA



**G**

Vanhojen rakennusten korttelit



LEIKKAUKSEN SJAINTI



POIKKILEIKKAUS, KULKUTAUSIRAALAN KORTTELI



HAVAINNEKUVA, SÄILYVIEN RAKENNUSTEN KORTTELIT JA KOULUKADUN KENTTÄÄ



## H

### Koulukadun kenttä

#### Alueen kuvaus ja käyttö

##### Kenttä

Koulukadun kenttä säilytetään nykyisessä paikassaan, mutta sen tiloja uusitaan. Alueella on urheilutoimintaa, jossa painopiste on pääasiassa luistelussa ja jääkiekossa. Koulukadun kenttää kehitetään myös kesäkäyttöön. Kentän kehittäminen kytkeytyy koko kaupungin jääkenttäverkoston suunnitteluun. Kehittämisessä on kaksi vaihetta. Ensimmäisessä vaiheessa voi toimia kaksi isoa jäätekojääkaukaloa. Toisessa vaiheessa, kun tekojäärajojen tarjonta kaupungissa paranee, Koulukadun kenttien aluetta on mahdollista kehittää monipuolisena liikunta-alueena, jossa on yksi kaukalo ja pieni jääkenttä sekä useampia kesäkenttiä.

##### Eteläosa

Nykyinen minigolf ja leikkikenttäalueet Koulukadun lähistöllä on tarkoitettu säilytettäväksi. Alueen käyttöön sisältyy vapaamuotoista leikki-, oleskelu- ja pelitoimintaa rinteiden avoimilla niityillä sekä muuta virkistystoimintaa. Talvisin rinteessä voi laskea pulkalla.

#### Tavoitteet

- Tekojäärata
- kentän kehittäminen julkisemmaksi
- alueen puusto ja nurmialueet
- rinteiden hyödyntäminen katsomoksi ja kiipeilyalueena
- Suojeltu katsomorakennus, uusi palvelurakennus
- Näkymiä järven rantaan

Jatkuu seuraavalla sivulla.



NYKYÄÄN ALUEELLE TULLAAN ESIMERKIKSI PIKNIKILLE



ALUETTA VOIDAAN KEHITTÄÄ ESIMERKIKSI KÖYSIKIPEILYVÄLINEILLÄ



## H

### Koulukadun kenttä

#### Liittyminen ympäristöön

#### Kenttä

- Julkinen alue, mutta aidattu alue
- Rakennukset ja palvelut sijaitsevat kadun varrella, etelä- ja länsipuolelta on avoimet näkymät järvelle

#### Eteläosa

- Alue rajoittuu Etelässä rantapuistoon, lännessä Pyynikkiin ja Idässä KOulukatuun
- Länsipuolella puisto muuttuu vähitellen Pyynikin puistometsäksi

#### Erityispiirteet

#### Kenttä

- Katsomo yleisölle
- Hyödyntää rinnemaastoa katsomoon ja kiipeilyyn
- Monipuolista käyttöä - vaihtelee vuodenaikojen mukaan, kesäkäyttö esim. pelikentät, kiipeily

#### Eteläosa

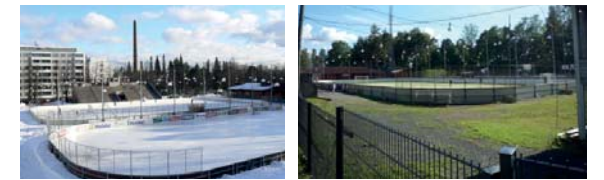
- Käytäviltä avautuu laajoja näköaloja ja näkymiä
- Minigolf-rata säilytetään nykyisessä muodossaan



KOULUKADUN KENTTÄ



KULKUYHTEYDET JA TOIMINNOT



KOULUKADUN KENTÄN NYKYTILANNE



AKTIIVINEN KÄYTTÖ TALVELLA; KATSOMO



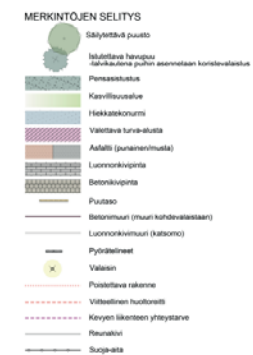
LUISTINRADAN MONIPUOLISTA KÄYTTÖÄ YMPÄRI VUODEN (ZÜRICH)



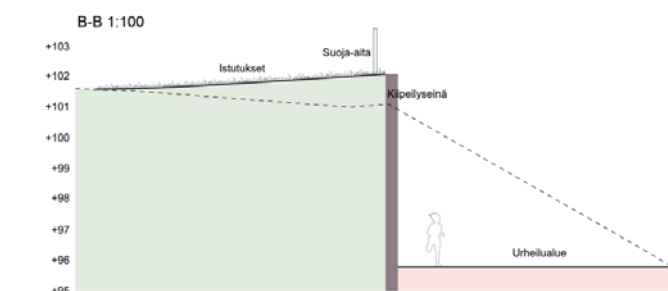
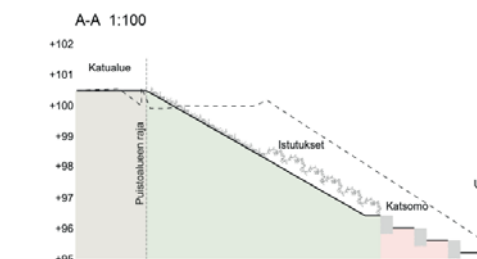
KOULUKADUN KENTÄN ALUETTA VOIDAAN HYÖDYNTÄÄ MYÖS KESÄTAPAHTUMIIN - RULLALUISTELUUN JA MUUHUN LIIKUNTAAN (BLUE CROSS RIVER, DELAWARE)



KOULUKADUN KENTÄN IDEASUUNNITELMA (RAMBOLL FINLAND 2015)



#### PERIAATEPOIKKILEIKKAUKSET





## Asuintalojen korttelipihat

### Alueen kuvaus ja käyttö

Asuinkerrostalojen korttelipihat ovat puoliyksityistä ulkotilaa ja ne on selvästi erotettu julkisista alueista maisemarakentein, istutuksin ja tasoeroin. Pihat tulee toteuttaa laadukkaina ulkotiloina ja niiden tulee liittyä laadukkaasti myös julkisiin ulkotiloihin. Pihat tarjoavat mahdollisuuden yhteisölliseen toimintaan. Kaavan mukaan korttelialueille tulee toteuttaa pihaan liittyviä yhteistiloja ja korttelialueille yhteinen leikkipiha. Leikkikentät tarjoavat suojattuja alueita pienten lasten leikkeihin sisäpihoilla. Porrashuoneisiin tulee tuoda luonnonvaloa ja rakentaa päivänvaloa saava kerrosaula kussakin kerroksessa viihtyisyyden ja valoisuuden lisäämiseksi. Asuinrakennusten sisääkäyntien viihtyisyyteen tulee kiinnittää erityistä huomiota ja niiden on mahdollisuuksien mukaan oltava yhteydessä kadulle sekä pihalle.

### Tavoitteet

- Pihat ovat laadukkaita kansipihoja, joille tulee istuttaa nurmialueita sekä puita vapaamuotoisiin ryhmiin kulkuväylien varsille huomioiden kansipihan haasteet. Pihan tasoeroja tulee hyödyntää esim puiden istutusaltaina.
- Katokset ja pergolat suojaavat pihojen istumapaikkoja ja oleskelualueita

### Liittyminen ympäristöön

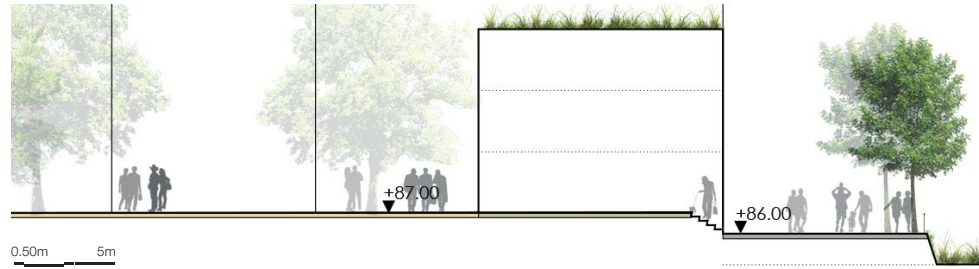
- Alueet rajoittuvat asuinkerrostaloihin.
- Pihan kulkureitit johtavat korotetuilta sisäpihoilta kohti alemmalla tasolla sijaitsevia jalkakäytäviä ja aukioita.

### Toteutus

- Korttelialueesta tulee laatia yhteinen pihasuunnitelma. Pihat tulee rakentaa laadukkaasti yhtenäisiksi tonteilla, jotka rajautuvat toisinsa ja koko korttelille tulee rakentaa yhteinen leikki- ja oleskelualue.
- Toteutuksessa tulee kiinnittää erityistä huomiota rakentamisen aikaisten haitallisten vaikutusten lieventämiseen. Tämä edellyttää hyvää suunnittelua, huolellista toteutusta sekä rakentamisen aikaista hulevesien hallintaa.
- Korttelialueiden rakentamisessa on kiinnitettävä erityistä huomiota pihatilojen ja rakennusten laadulliseen toteuttamiseen sekä eri rakentamisvaiheiden yhteensovittamiseen.



POIKKILEIKKAUS, YHTEYS ASUINKORTTELIN SISÄPIHALTA ETELÄPUISTON NURMIALUEELLE



POIKKILEIKKAUS, TYYPILLINEN ASUINKORTTELIN LIITTYMINEN PROMENADIIN



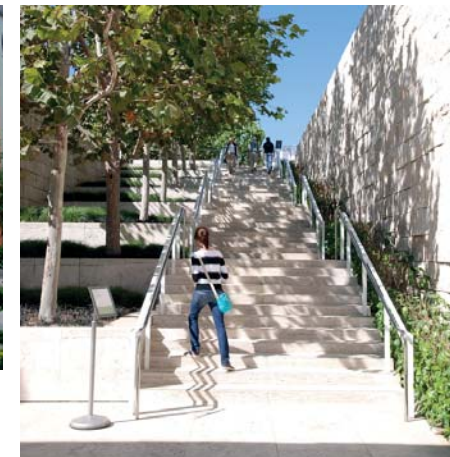
SISÄPIHAT TARJOAVAT TILAA MONIPUOLISELLE TOIMINNALLE  
(VISUALISOINTI: RAMBOLL STUDIO DREISEITL)



SISÄPIHAT OVAT LUONTEELTAAN PUOLIKSITYISTÄ TILAA



SISÄPIHAN MONIPUOLISIA OLESKELUALUEITA ASUKKAILLE MUKAAN LUKIEN LEIKKIALUEET, JONNE RIITTÄVÄ NÄKYVYYS AIKUISTEN VALVONNAN KANNALTA



PORRAS- JA RAMPPIVAIHTOEHTOJA JULKISESTA TILASTA SISÄPIHALLE SIIRTYMISEEN







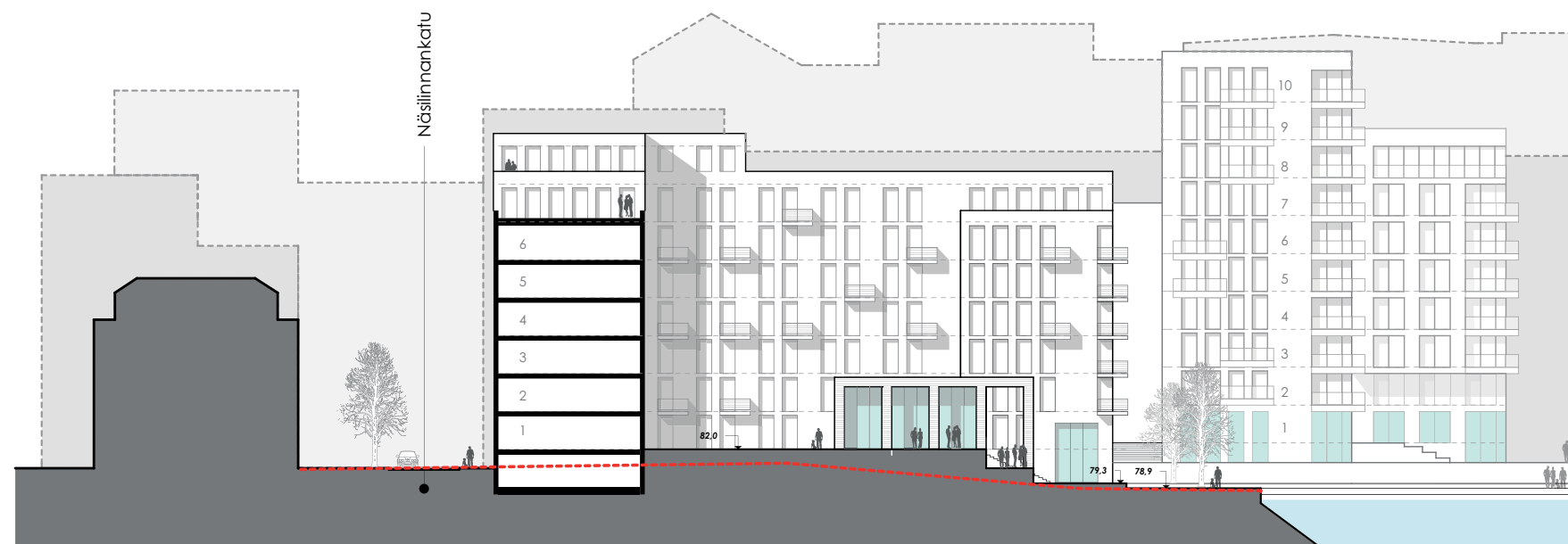
### KORTTELI 676

#### Kaupunkikuva

- Kortteleiden 95, 444, 581, 582, 673, 675 ja 676 uudisrakennusten tulee olla massaltaan eheitä ja asuinrakennusten runkosyvyys saa olla enintään 12 m. Korttelia kiertävien asuinrakennusalojen väleihin ei saa sijoittaa parvekkeita. Aukioihin tai katuihin rajautuvilla julkisivuilla parvekkeiden tulee olla rungon sisään vedettyjä.
- Korttelialueilla olevien ulkotilojen portaat, kulkuyhteydet ja luiskat tulee suunnitella ja toteuttaa kaupunkikuvallisesti laadukkaaksi osaksi aluetta.

#### Hulevedet

- Hulevesien muodostumisen vähentämiseksi suositellaan rakennuksiin viherkattoja ja piholle vettäläpäiseviä päällysteitä ja viherrakenteita.
- Korttelialueilla 581, 582, 681, 444 ja 673-676 kansipihoilla ja katoilla muodostuvat puhtaat hulevedet johdetaan Pyhäjärveen.



- NYKYINEN MAANPINTA
- KELLARIKERROS





### KORTTELI 673

#### Kaupunkikuva

- Kortteleiden 95, 444, 581, 582, 673, 675 ja 676 uudisrakennusten tulee olla massaltaan eheitä ja asuinrakennusten runkosyvyys saa olla enintään 12 m. Korttelia kiertävien asuinrakennusalojen väleihin ei saa sijoittaa parvekkeita. Aukioihin tai katuihin rajautuvilla julkisivuilla parvekkeiden tulee olla rungon sisään vedettyjä.
- Korttelialueilla olevien ulkotilojen portaat, kulkuyhteydet ja luiskat tulee suunnitella ja toteuttaa kaupunkikuvallisesti laadukkaaksi osaksi aluetta.

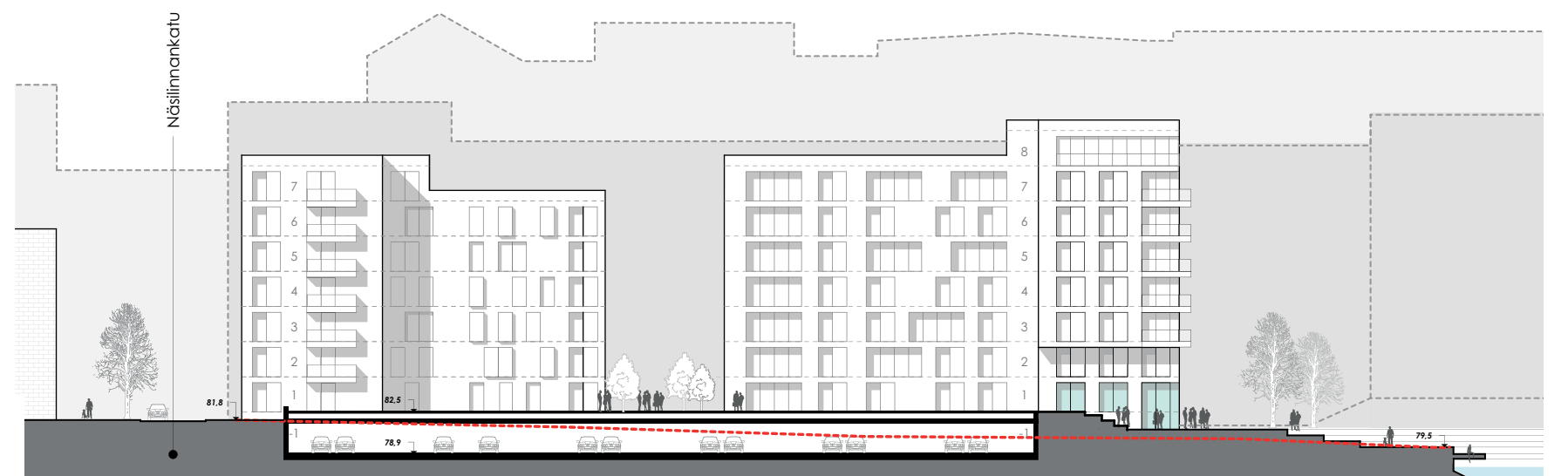
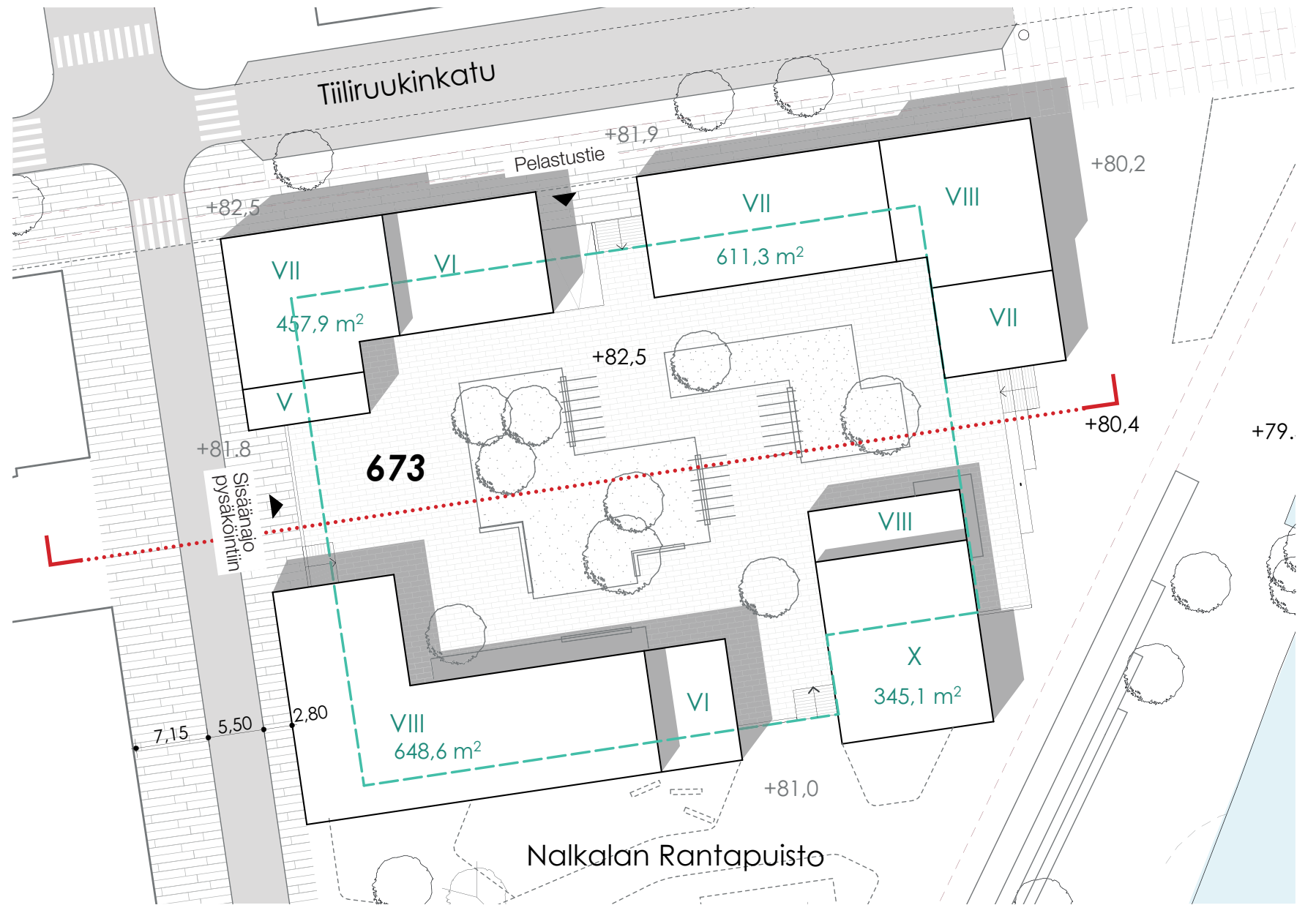
#### Hulevedet

- Hulevesien muodostumisen vähentämiseksi suositellaan rakennuksiin viherkattoja ja piholle vettäläpäiseviä päällysteitä ja viherrakenteita.
- Korttelialueilla 581, 582, 681, 444 ja 673-676 kansipihoilla ja katoilla muodostuvat puhtaat hulevedet johdetaan Pyhäjärveen.

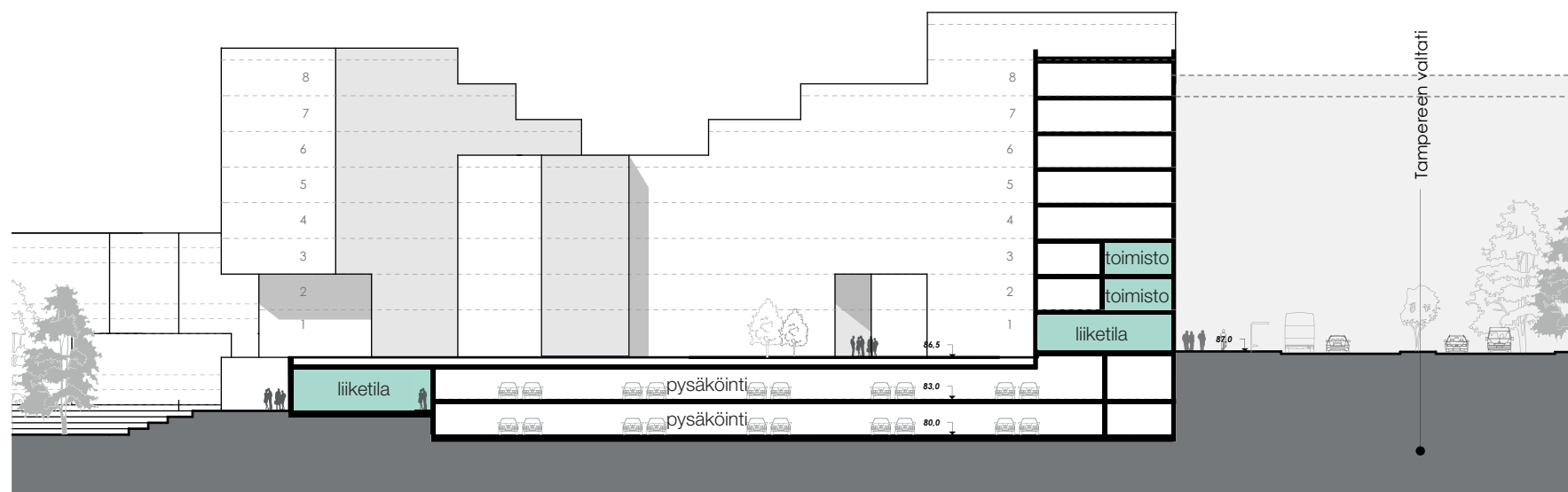
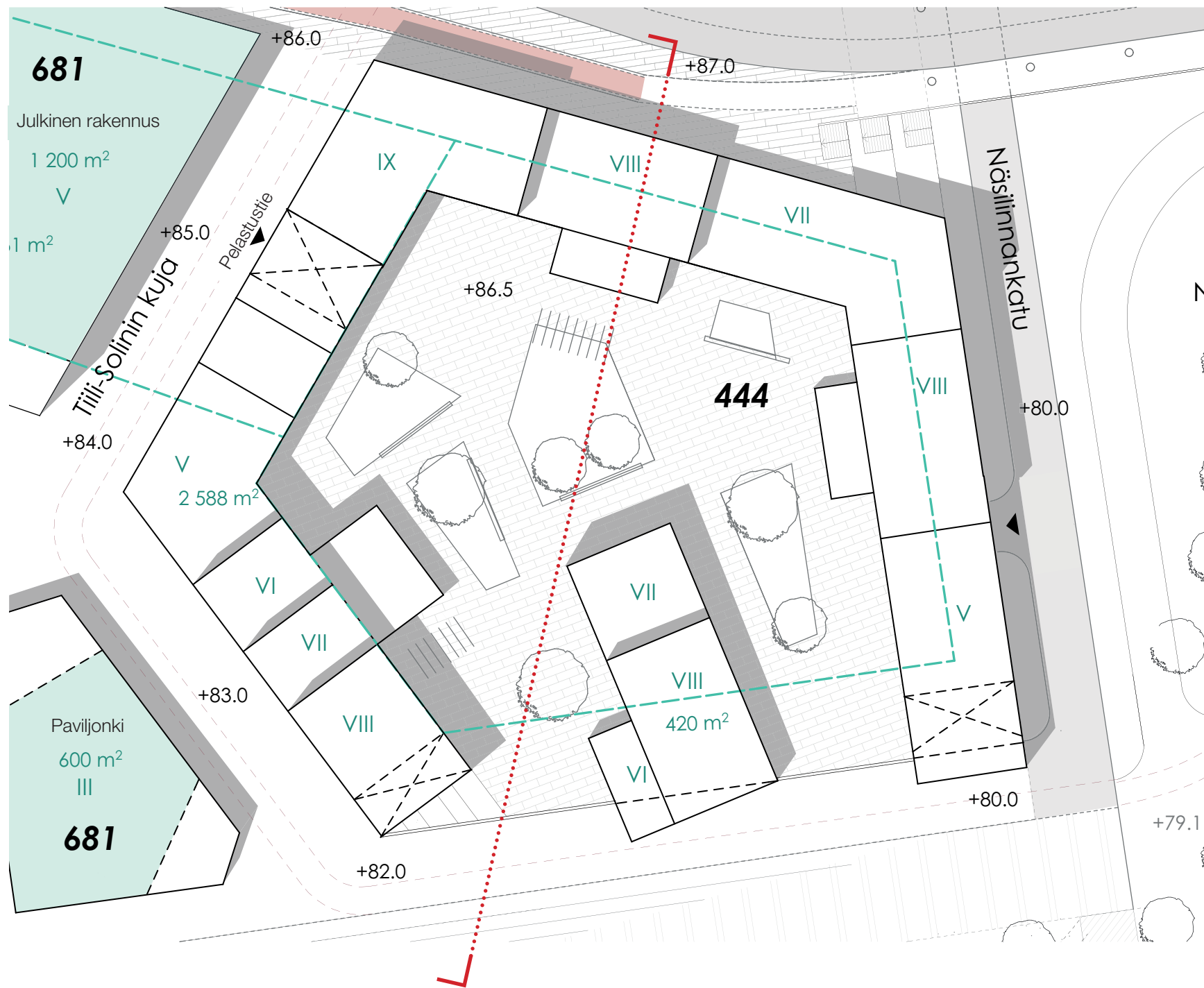


--- NYKYINEN MAANPINTA

--- KELLARIKERROS







#### KORTTELI 444

##### Kaupunkikuva

- Kortteleiden 95, 444, 581, 582, 673, 675 ja 676 uudisrakennusten tulee olla massaltaan eheitä ja asuinrakennusten runkosyvyyks saa olla enintään 12 m. Kortteliä kiertävien asuinrakennusalojen väleihin ei saa sijoittaa parvekkeita. Aukioihin tai katuihin rajautuvilla julkisivuilla parvekkeiden tulee olla rungon sisään vedettyjä.
- Korttelialueilla olevien ulkotilojen portaat, kulkuyhteydet ja luiskat tulee suunnitella ja toteuttaa kaupunkikuvallisesti laadukkaaksi osaksi aluetta.

##### Hulevedet

- Hulevesien muodostumisen vähentämiseksi suositellaan rakennuksiin viherkattoja ja pihoiille vettäläpäiseviä päällysteitä ja viherrakenteita.
- Korttelialueilla 581, 582, 681, 444 ja 673-676 kansipihoilla ja katoilla muodostuvat puhtaat hulevedet johdetaan Pyhäjärveen.

##### Ympäristöhäiriöt

- Tampereen valtatiehen ja Hämeenpuistoon rajautuvilla rakennusaloilla kortteleissa 444, 674 ja 675 tulee avata asuntojen parvekkeet ja pääikkunoita melulta suojatun pihan puolelle.







## KORTTELIT 674 JA 675

### Kaupunkikuva

- Korttelien 95, 444, 581, 582, 673, 675 ja 676 uudisrakennusten tulee olla massaltaan eheitä ja asuinrakennusten runkosyvyys saa olla enintään 12 m. Korttelia kiertävien asuinrakennusalojen väleihin ei saa sijoittaa parvekkeita. Aukioihin tai katuihin rajautuvilla julkisivuilla parvekkeiden tulee olla rungon sisään vedettyjä.
- Korttelialueilla olevien ulkotilojen portaat, kulkuyhteydet ja luiskat tulee suunnitella ja toteuttaa kaupunkikuvallisesti laadukkaaksi osaksi aluetta.

### Hulevedet

- Hulevesien muodostumisen vähentämiseksi suositellaan rakennuksiin viherkattoja ja pihalle vettäläpäiseviä päällysteitä ja viherrakenteita.
- Korttelialueilla 581, 582, 681, 444 ja 673-676 kansipihoilla ja katoilla muodostuvat puhtaat hulevedet johdetaan Pyhäjärveen.

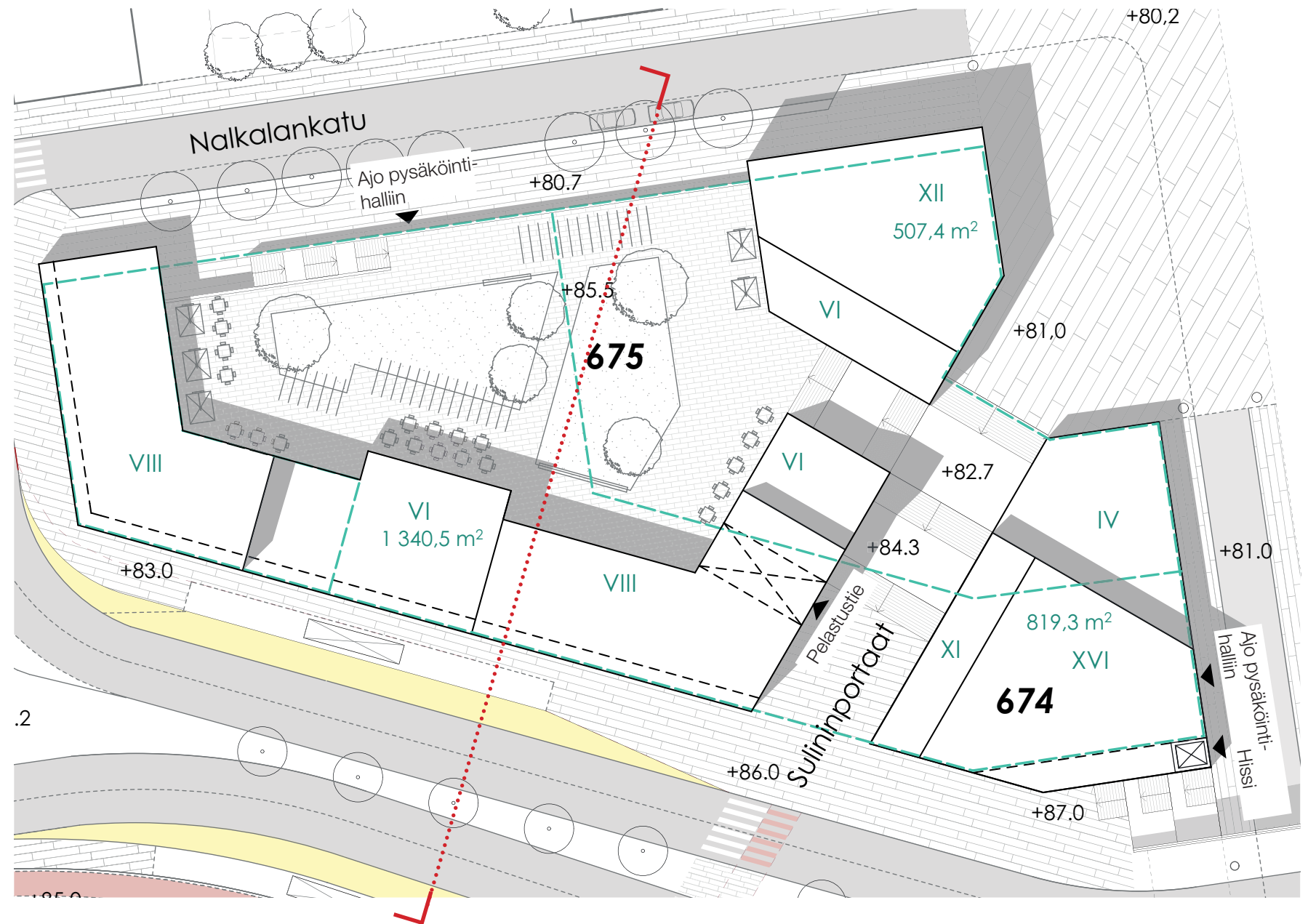
### Ympäristöhäiriöt

- Tampereen valtatiehen ja Hämeenpuistoon rajautuvilla rakennusaloilla kortteleissa 444, 674 ja 675 tulee avata asuntojen parvekkeet ja pääkkunoita melulta suojatun pihan puolelle.

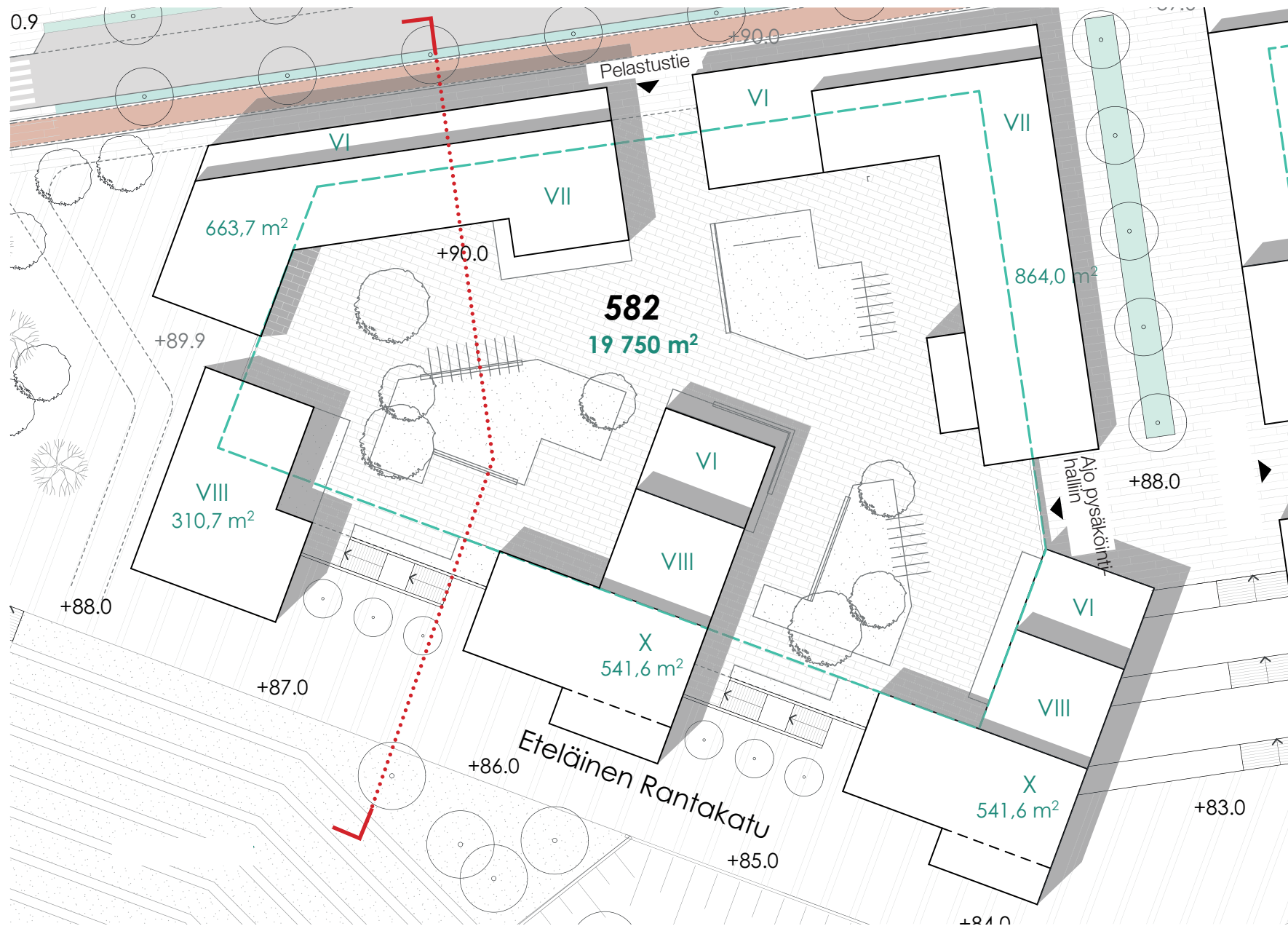


--- NYKYINEN MAANPINTA

--- KELLARIKERROS







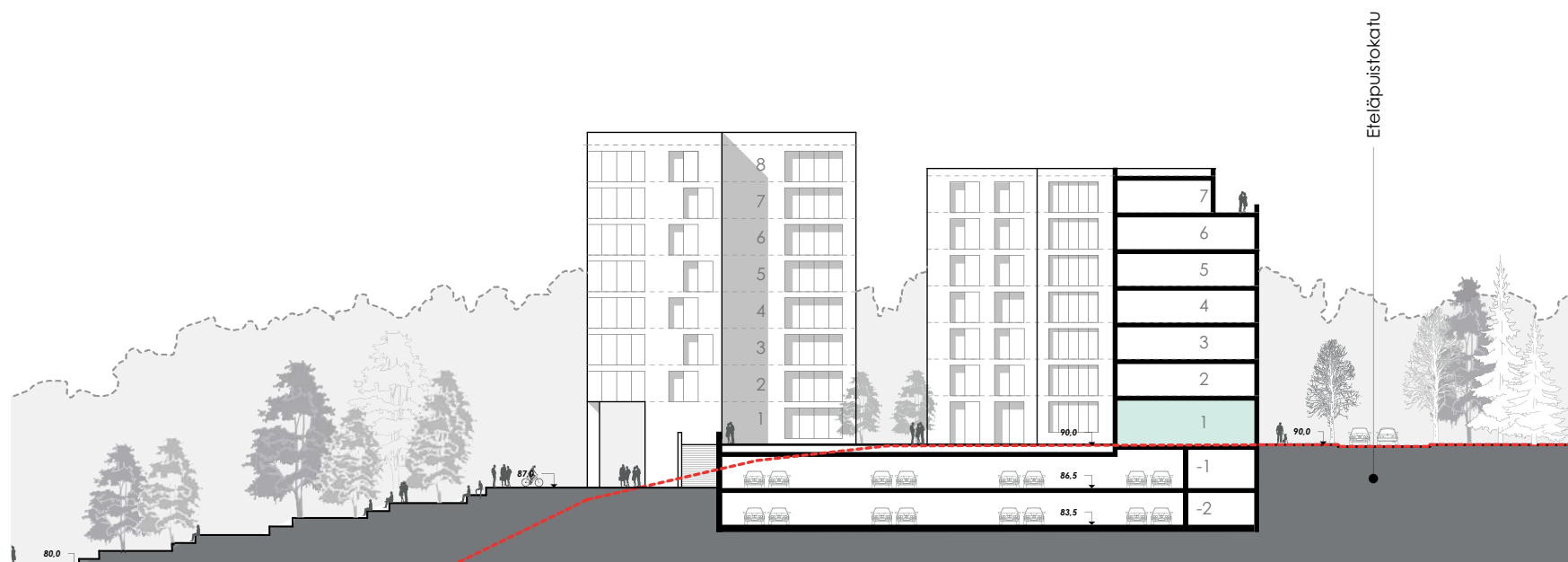
### KORTTELI 582

#### Kaupunkikuva

- Kortteleiden 95, 444, 581, 582, 673, 675 ja 676 uudisrakennusten tulee olla massaltaan eheitä ja asuinrakennusten runkosyvyys saa olla enintään 12 m. Kortteliä kiertävien asuinrakennusalojen väleihin ei saa sijoittaa parvekkeita. Aukioihin tai katuihin rajautuvilla julkisivuilla parvekkeiden tulee olla rungon sisään vedettyjä.
- Korttelialueilla olevien ulkotilojen portaat, kulkuyhteydet ja luiskat tulee suunnitella ja toteuttaa kaupunkikuvallisesti laadukkaaksi osaksi aluetta.

#### Hulevedet

- Hulevesien muodostumisen vähentämiseksi suositellaan rakennuksiin viherkattoja ja pihoilte vettäläpäiseviä päällysteitä ja viherrakenteita.
- Korttelialueilla 581, 582, 681, 444 ja 673-676 kansipihoilla ja katoilla muodostuvat puhtaat hulevedet johdetaan Pyhäjärveen.







## KORTTELI 581

### Kaupunkikuva

- Kortteleiden 95, 444, 581, 582, 673, 675 ja 676 uudisrakennusten tulee olla massaltaan eheitä ja asuinrakennusten runkosyvyys saa olla enintään 12 m. Korttelia kiertävien asuinrakennusalojen väleihin ei saa sijoittaa parvekkeita. Aukioihin tai katuihin rajautuvilla julkisivuilla parvekkeiden tulee olla rungon sisään vedettyjä.
- Korttelialueilla olevien ulkotilojen portaat, kulkuyhteydet ja luiskat tulee suunnitella ja toteuttaa kaupunkikuvallisesti laadukkaaksi osaksi aluetta.

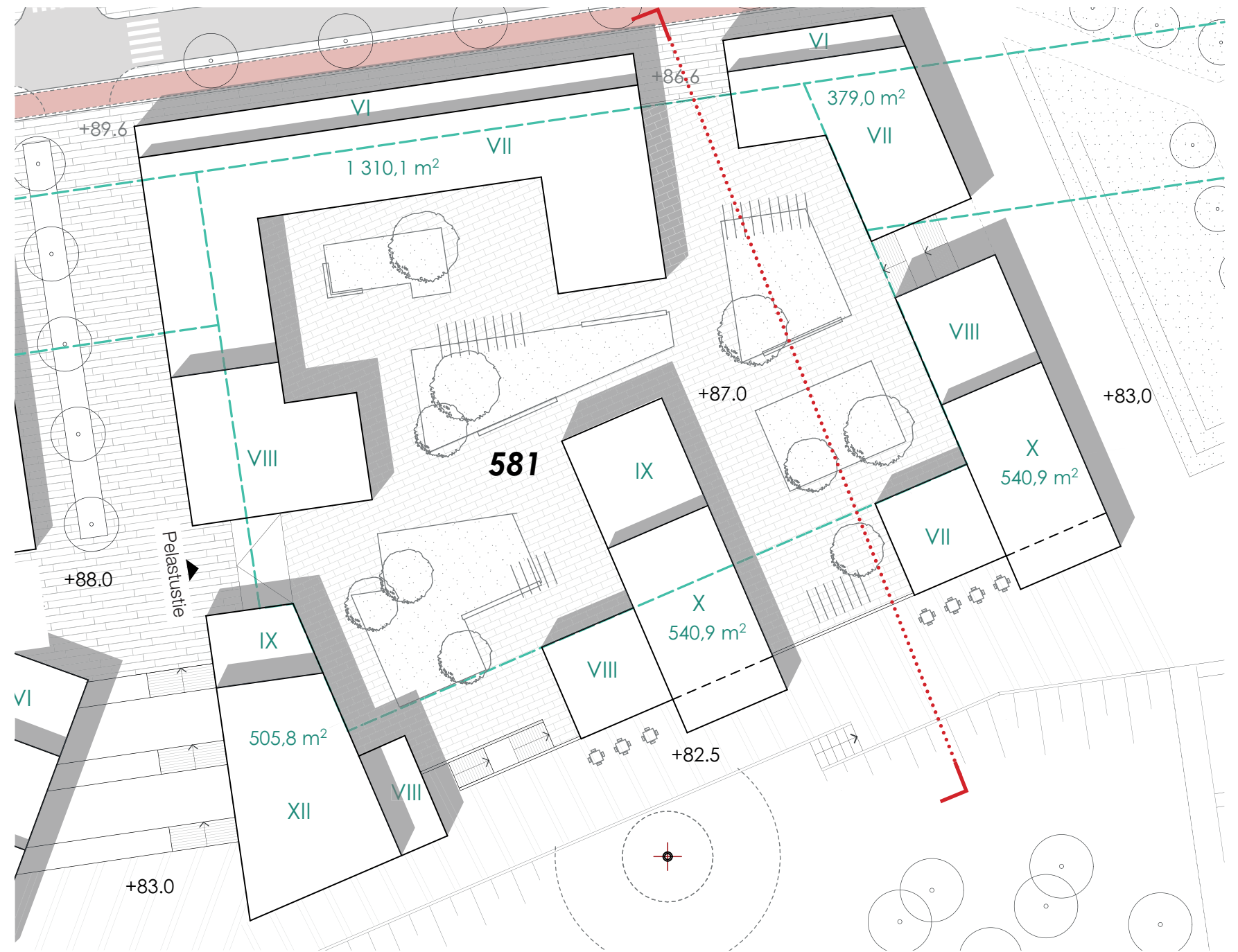
### Hulevedet

- Hulevesien muodostumisen vähentämiseksi suositellaan rakennuksiin viherkattoja ja pihoilta vettäläpäiseviä päällysteitä ja viherrakenteita.
- Korttelialueilla 581, 582, 681, 444 ja 673-676 kansipihoilla ja katoilla muodostuvat puhtaat hulevedet johdetaan Pyhäjärveen.



--- NYKYINEN MAANPINTA

--- KELLARIKERROS





## J1

### Eteläinen rantakatu

#### Alueen kuvaus ja käyttö

Eteläinen rantakatu kaartaa asuinalueen eteläistä reunaa pitkin ja muodostaa pohjoisrajan Eteläpuiston rantapuistoalueelle. Reitti on kävelykatu jota pitkin Pyynikin suunnasta saapuvat jalankulkijat ja pyöräilijät pääsevät Etelätorin kautta joko Hämeenpuistoon tai Eteläpuiston rantanurmen kautta Nalkalanrantaan.

#### Tavoitteet

- Eteläisellä rantakadulla ihmiset kokoontuvat maisematerassille ja tapaavat toisiaan.
- Kyseessä on jalankulkijoille ja muulle kevyelle liikenteelle tarkoitettu kävelykatu, sitä voidaan tarvittaessa käyttää myös hälytys- ja huoltoajoon.
- Se on päällystetty urbaani tila vastakohtana puiston materiaaleille ja istutuksille.
- Kadun varteen istutetut puurivistöt jäsentävät katua.
- Promenadilta on sisäänkäyntejä liiketiloihin ja asuinkerrostaloihin ja niiden sisäpihoille.

#### Liittyminen ympäristöön

- Eteläpuiston rantapuistoalueeseen liittyminen mm. terassointien ja tukimuurien kautta.
- Asuinkerrostalokorttelit ovat pohjoispuolella; julkinen rakennus on niin ikään promenadin varrella.
- Julkiset aukiot korostavat keskeisiä solmukohtia promenadin varrella.

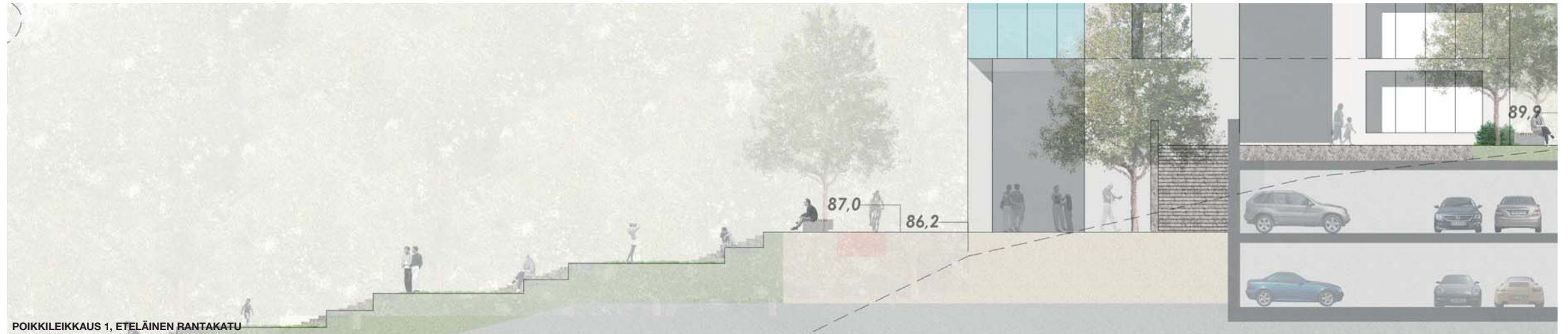
#### Erityispiirteet

- Korotettu kävelyreitti, josta avautuu hienoja näkymiä etelän suuntaan järvelle.



LEIKKAUKSEN 1 SIIJAINTI

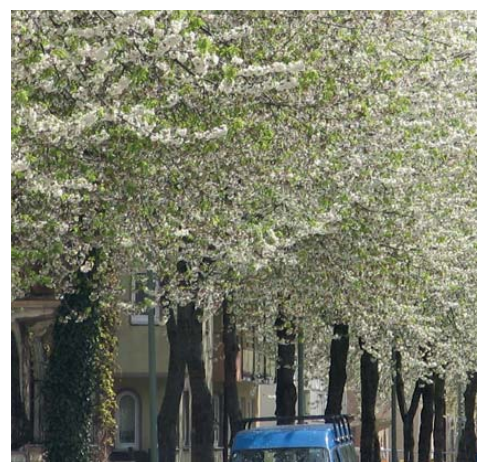
LEIKKAUKSEN 2 SIIJAINTI



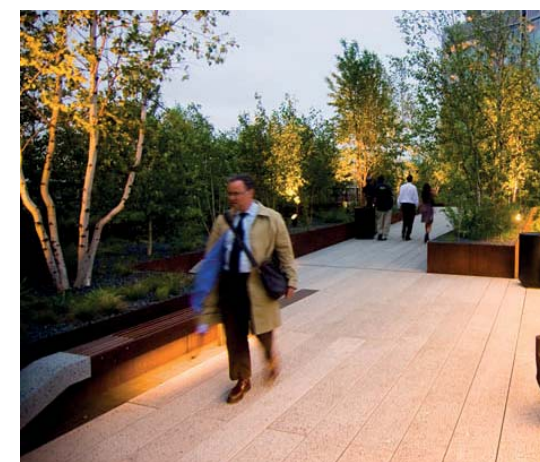
POIKKILEIKKAUS 1, ETELÄINEN RANTAKATU



POIKKILEIKKAUS 2, ETELÄINEN RANTAKATU



PUURIVIEN REUNUSTAMAT PROMENADIT ERI VUODENAIKOINA



PROMENADI TARJOAA SIIJOITUSPAIKKOJA PENKELLE JA ISTUINTASOILLE PUIDEN KATVEESSA (HIGH LINE, NEW YORK)



KIVETTY PROMENADI / PIHAKATU





## J2

### Eteläpuistonkatu

#### Alueen kuvaus ja käyttö

Eteläpuistonkatu on saanut nimensä alueen puistosta. Kaksisuuntaisen kadun molemmilla reunoilla jalkakäytävä. Katu toimii yhdyskatuna asuintalojen tonteille, mutta etusija annetaan jalankulkijoille ja pyöräilijöille.

#### Tavoitteet

- Katua reunustaa kaksi puurivistöä.
- Liikenne on rauhallista, kadulla liikkuu eniten jalankulkijoita ja pyöräilijöitä.

#### Liittyminen ympäristöön

- Katu rajoittuu De Gamlas Hemin rakennukseen ja Klingendahlin tehtaaseen pohjoispuolella sekä Eteläpuistoon eteläpuolella.
- De Gamlas Hemin kortteliin sijoitetaan päiväkotia.
- Eteläiselle reunalle rakennetaan asuinkerrostaloja.

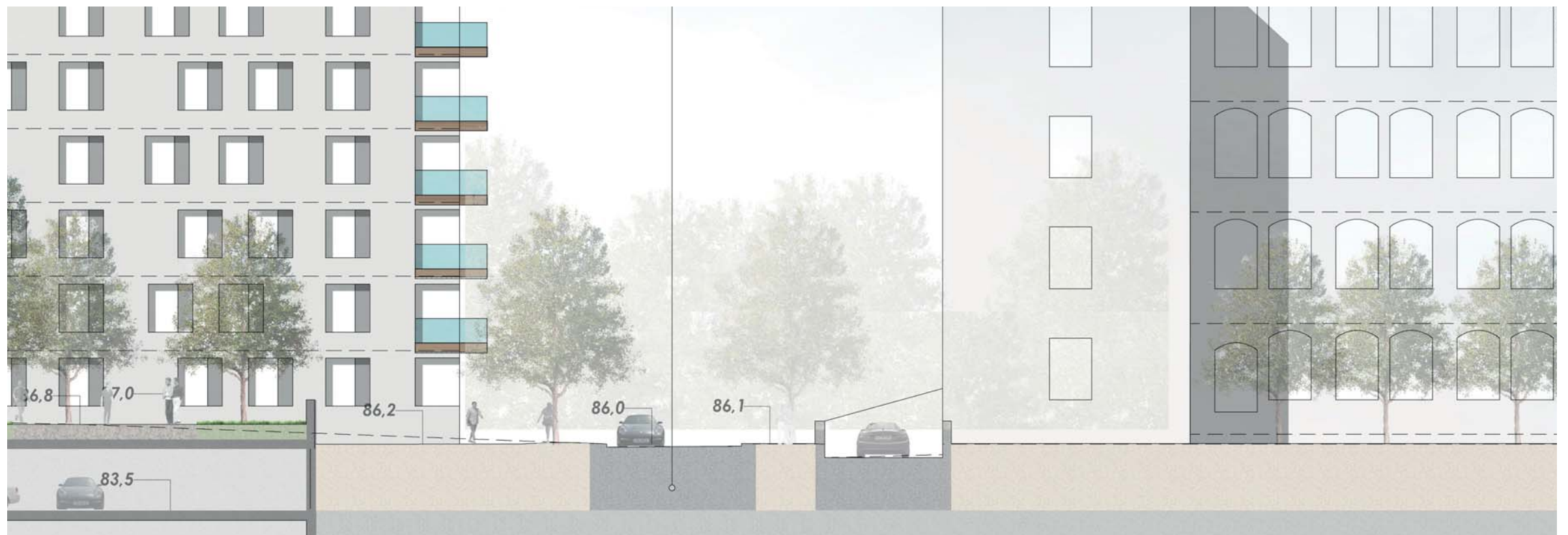
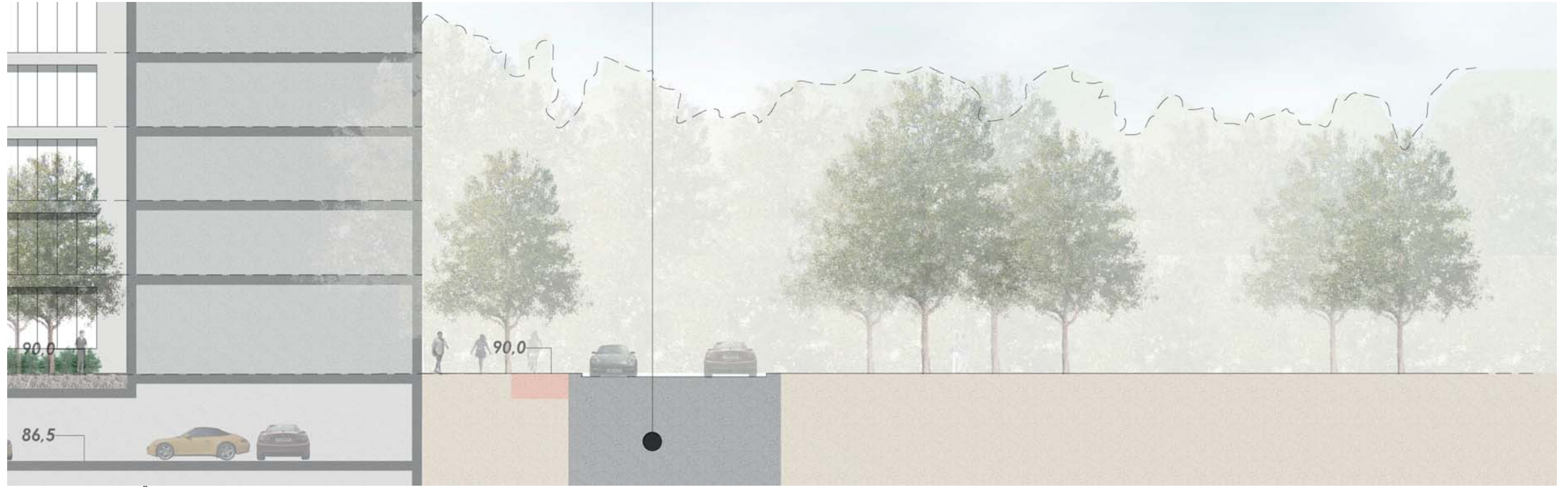
#### Erityispiirteet

- Katu tarjoaa näkymän ja yhteyden Pyynikin alueelta itään kohti Hämenpuistoa.



LEIKKAUKSEN 1 SIIJAINTI

LEIKKAUKSEN 2 SIIJAINTI







LEIKKAUKSEN SIJAINTI

### J3

#### Koulukatu

##### Alueen kuvaus ja käyttö

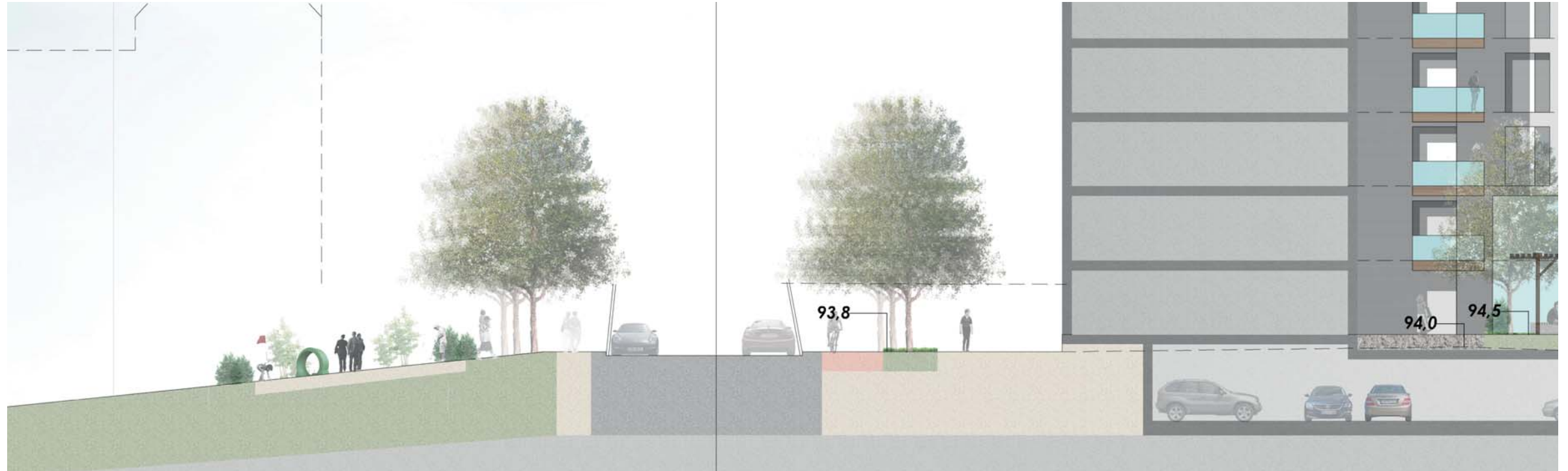
Koulukatu on kaksisuuntainen puistokatu, jonka toisella reunalla on pysäköintipaikkoja ja toisella polkupyöräilyn pääreitti. Katua reunustaa puurivistö.

##### Tavoitteet

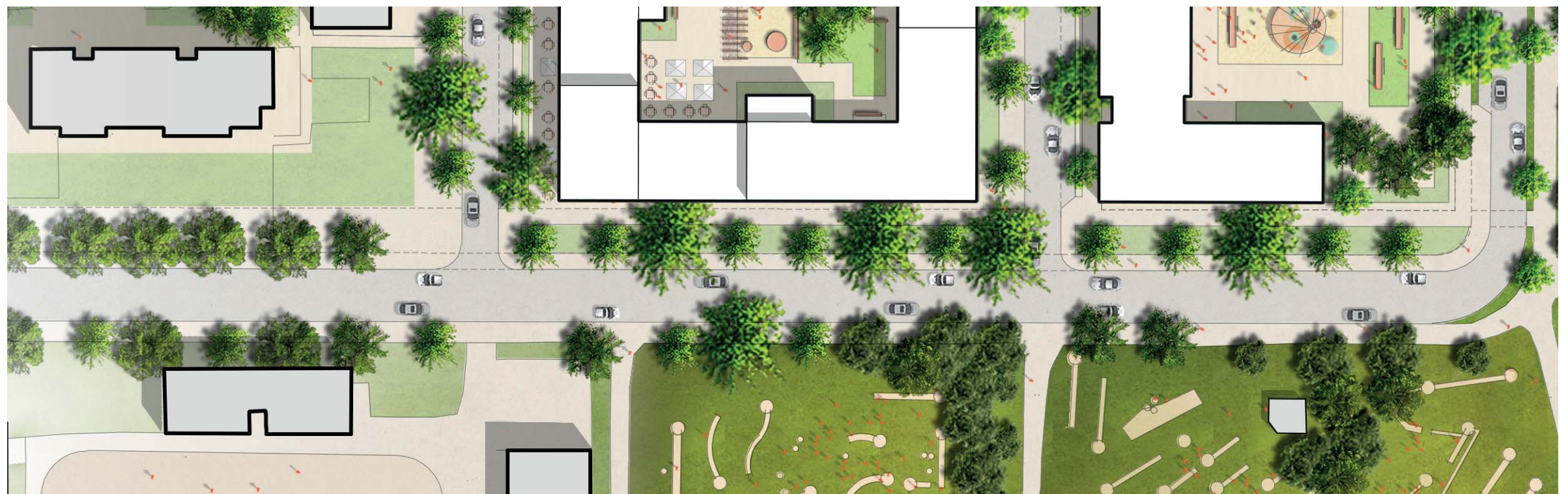
- Säilytetään katua reunustavat suuret puut, joiden oksisto muodostaa eräänlaisen katoksen kadun päälle.
- Säilytetään avoin visuaalinen yhteys itäpuolen rakennetuilta alueilta länteen kohti Pyynikin puistometsää, minigolf-aluetta ja Koulukadun kenttää.

##### Liittyminen ympäristöön

- Alueen länsireunalla on mahdollisuus monenlaiseen toimintaan: minigolf, tekojäärata ja yhteys Pyynikille
- Uusia kortteleita syntyy rajaamaan aluetta itäpuolella
- Eteläpääty yhdistyy Eteläpuistoon



POIKKILEIKKAUS, KOULUKATU



HAVAINNEKUVA, KOULUKATU



## J4

### Kurilankatu

#### Alueen kuvaus ja käyttö

Kurilankatu säilytetään mukulakivipintaisena. Jalkakäytävien suunnittelussa otetaan huomioon esteettömyys.

#### Tavoitteet

- Katu, jossa kevyellä liikenteellä on etusija ja jota käytetään pääasiassa asuintalojen tonteille ajoon.
- Jalkakäytävien uudistaminen ja puutarhan rajaaminen nurmialuetta uudistettavan jalkakäytävän reunassa

#### Liittyminen ympäristöön

- Katua rajoittavat kortteli 95 pohjoispuolella ja kortteli 96 eteläpuolella, Klingendahlin tehdas itäpuolella ja se päättyy Koulukadun risteykseen länsipuolella.
- Kadun reunoilla on kapea jalkakäytävä.

#### Erityispiirteet

- Säilytetään katu ja katukiveys, mikä osaltaan tukee alueen kulttuuriympäristön säilymistä.



HAVAINNEKUVA, KURILANKATU



NYKYTILANNE, KURILANKATU (LÄHDE: GOOGLE EARTH STREET VIEW, 2015)



NYKYINEN MUKULAKIVIPÄÄLLYSTE



NYKYISET JALKAKÄYTÄVÄT KAIPAAVAT UUDISTAMISTA, AVATAAN NÄKYMIÄ TEHTAAN JA PIIPUN SUUNTAAN



KATUTILA NYKYÄÄN, YHTEYTTÄ DE GAMLAS HEMIN PUUTARHAAN PARANNETAAN



TUKIMUURIT KOROTTAMAAN DE GAMLAS HEMIN NURMIALUETTA UUDISTETTAVAN JALKAKÄYTÄVÄN REUNAAAN



J5

Papinkatu



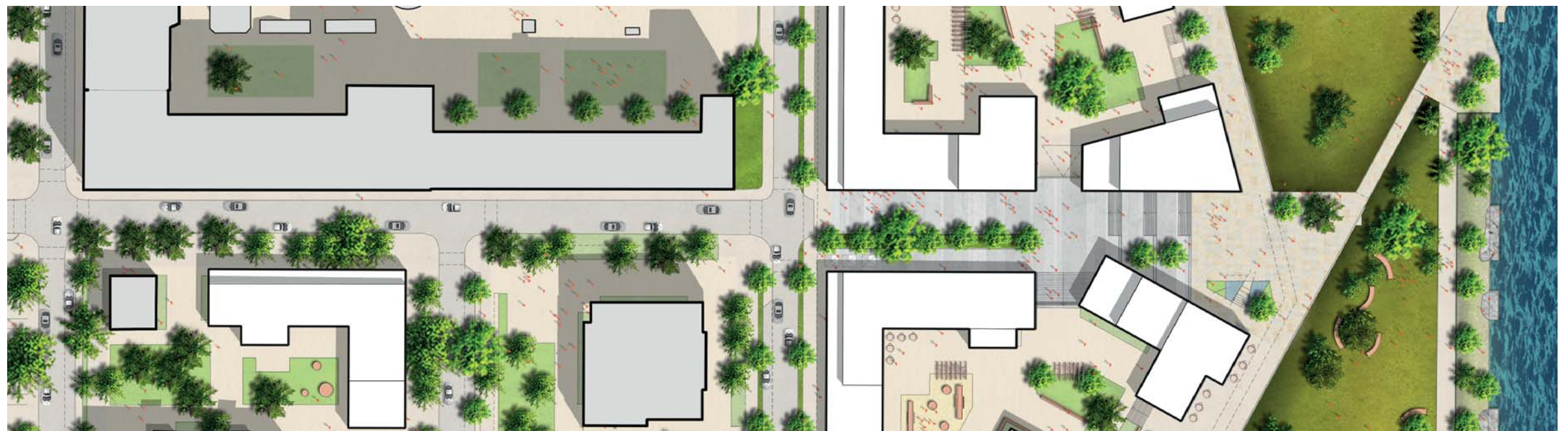
LEIKKAUKSEN SIJAINTI



POIKKILEIKKAUS, PAPINKATU



POIKKILEIKKAUS, PAPINKATU JA PAPINAUKIO



HAVAINNEKUVA, PAPINKATU JA PAPINAUKIO



## J6

### Nalkalankatu

#### Alueen kuvaus ja käyttö

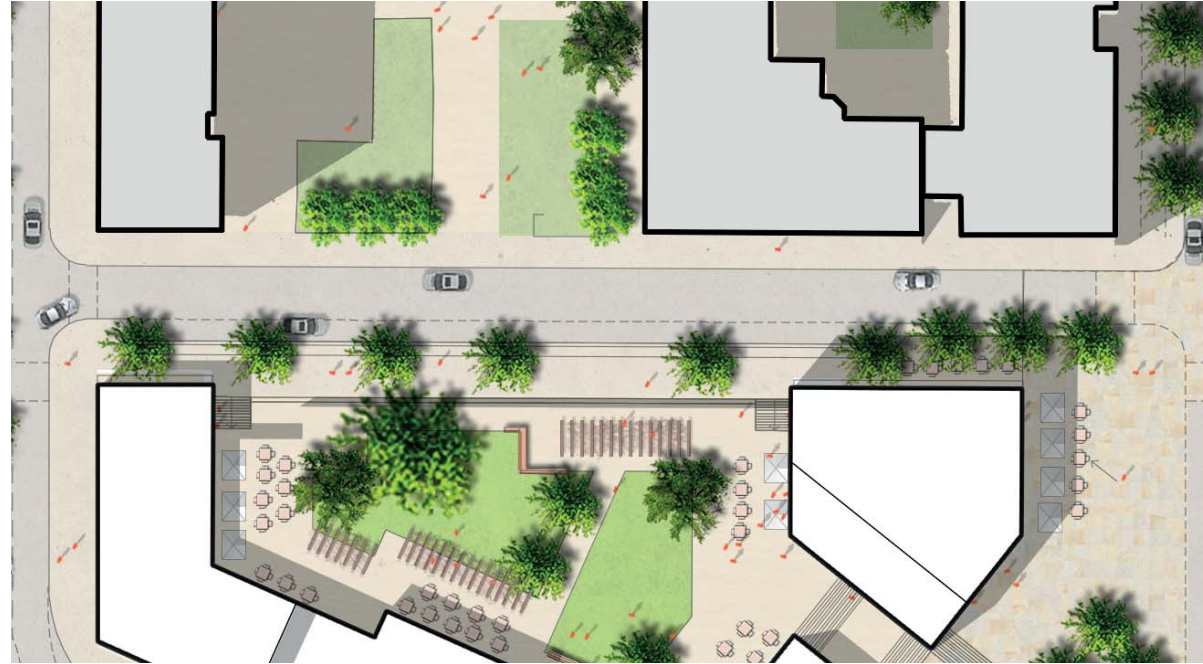
Nalkalankatu, asuntokatu.

#### Tavoitteet

- Katu on tarkoitettu ajoneuvoille ja jalankulkijoille.
- Katu säilytetään nykyisessä muodossaan.
- Uudistetaan kunnallistekniikkaa ja rakenteita tarpeen mukaan kohdissa, joihin rakennetaan uutta katua ja rakennuksia.

#### Liittyminen ympäristöön

- Reunoilla on jalkakäytävät ja rakennuksia.
- Eteläreunalla on puita.
- Pyörätie on kadun eteläreunalla.



HAVAINNEKUVA, NALKALANKATU



POIKKILEIKKAUS, NALKALANKATU



NYKYTILANNE, NALKALANKATU (LÄHDE: GOOGLE EARTH STREET VIEW, 2015)



KATUTILAN UUDISTAMINEN JA PUISTON RAJAAMINEN TUKIMUURILLA (KUVAN LÄHDE: RAMBOLL STUDIO DREISEITL)



## Nykyiset ja istutettavat puut

Puustokartat on laadittu Tampereen kaupungin tekemien puukartoitusten (2013, 2015) ja tässä työssä tehtyjen maisemasuunnitelmien perusteella. Kartoissa on huomioitu asemakaavan uusi rakentaminen.

### Viitesuunnitelma

- puut poistetaan tai mahdollisuuksien mukaan säilytetään tai siirretään uudisrakentamisalueilta
- nykyistä puustoa säilytetään muilla alueilla
- uusia puita istutetaan runsaasti erityisesti rantaan ja puistoon sekä asuinkortteleihin.



### MERKINNÄT

- NYKYISET PUUT (SÄILYTETTÄVÄT)
- NYKYISET PUUT (MAHDOLLISESTI SÄILYTETTÄVÄT)
- NYKYISET PUUT (POISTETTAVAT)

PUUSTOKARTTA





JULKINEN JA YKSITYINEN TILA



1. KERROKSEN TILAT



KERROSLUVUT

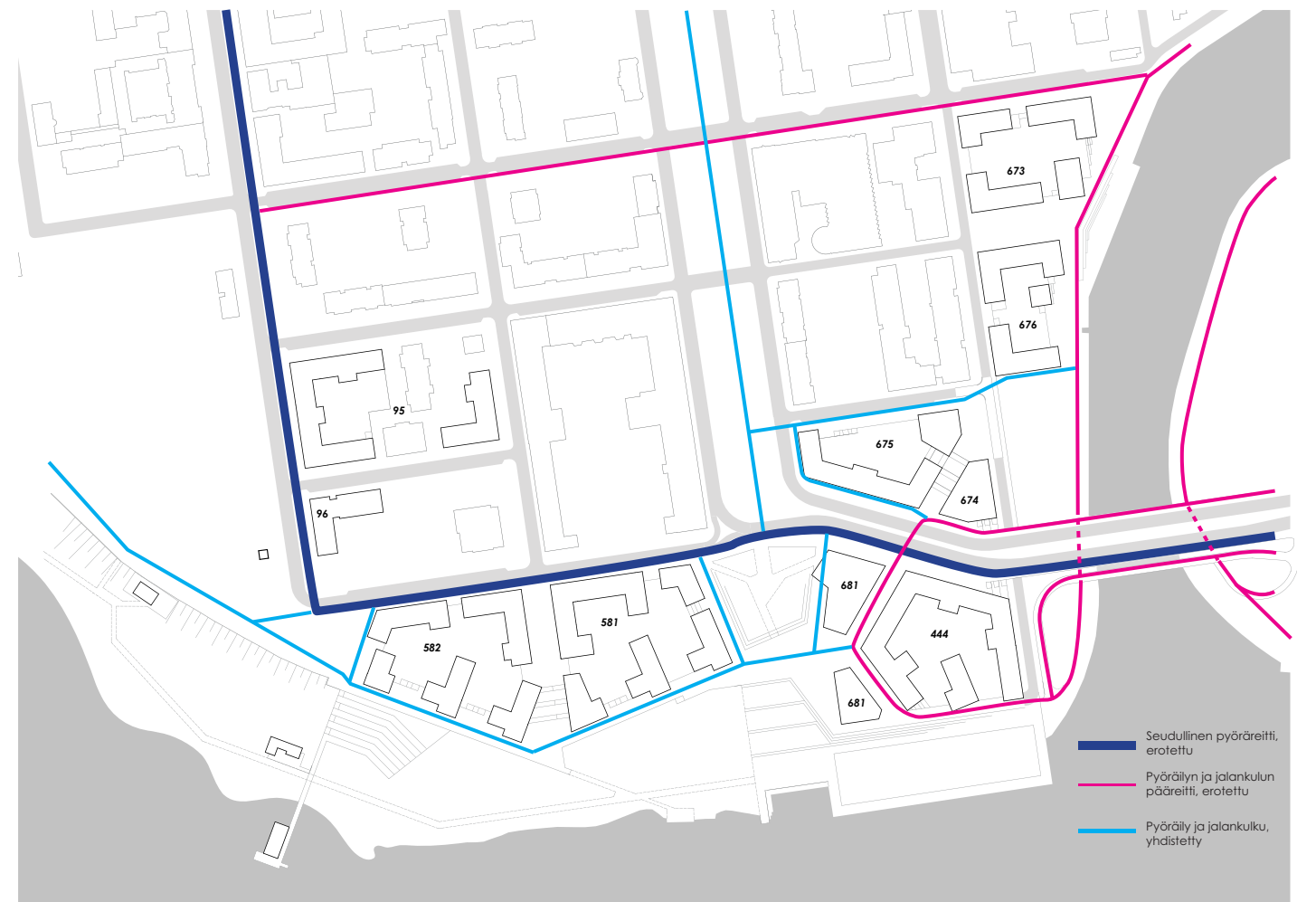


TYYPPIKERROSTEN TILAT





LIIKENNE



PYÖRÄREITIT



PYSÄKÖINTI



JALANKULKUREITIT



