



ETELÄPUISTON JA NALKALANRANNAN MAISEMALLINEN TARKASTELU

MAISEMASUUNNITTELU HEMGÅRD 2011
TAMPEREEN KAUPUNKI / KAUPUNKIYMPÄRISTÖN KEHITTÄMINEN

ETELÄPUISTON JA NALKALANRANNAN MAISEMALLINEN TARKASTELU



Viistoilmakuva <http://www.bing.com/maps>, 2011

Kannen kuva: Muokattu alkuperäisestä,
Jukka Raunio 1947 / Vapriikin kuva-arkisto (VKA)

JOHDANTO	2
MAISEMALLISEN TARKASTELUN LUONNE	2
ETELÄPUISTON KAAVATILANNE JA KEHITTÄMISTAVOITTEET	3
ETELÄPUISTON PIIRTEET	5
Maisema	5
Puiston historia	6
Nalkalantorin ja -rannan historiaa	7
NYKYISET ARVOT	9
Eteläpuiston kulttuurihistorialliset arvot	9
Maisemalliset ja kaupunkikuvalliset arvot	9
ETELÄPUISTON KEHITTÄMISMAHDOLLISUUKSIA	13
Eteläpuistosta Tampereen uusi rantapuisto?	13
Eteläpuisto ja Nalkalanranta kantakaupungin viheralueiden verkossa	14
Kansainvälisiä vertailukohteita	16
Puisto- ja lisärakentamismahdollisuuksien tarkastelu	17
Johtopäätökset	27
NALKALANRANTA	28
LÄHTEET	32

ETELÄPUISTON KAAVATILANNE JA KEHITTÄMISTAVOITTEET

Eteläpuistossa on voimassa asemakaava vuodelta 1959, johon tehtiin pieniä tarkistuksia vuonna 1985. Eteläpuiston lounaisrannan kenttä on kaavassa varattu urheilualueeksi (U).¹

Pyynikin osayleiskaava vuodelta 1991 käsittää varsinaisen Pyynikin ydinalueen sekä siihen oleellisesti liittyvän Eteläpuiston. Eteläpuisto on määritelty pääosin kaavamerkinnällä VL-2: Lähivirkistysalue, joka sijoittuu arvokkaalle maisema- ja/tai luonnonalueelle. Alueelle voidaan rakentaa virkistystoimintoja palvelevia rakennuksia ja laitteita, joiden määrä, sijainti ja laatu tulee osoittaa asemakaavassa. Koulu- kadun kenttä ja minigolfrata on merkitty VL-1-alueeksi, lähivirkistysalueeksi, joka sijoittuu arvokkaalle maisema- ja/tai luonnonalueelle. Lisämainintana on: Alueen maisemallisesta sijainnista johtuen sen hoitoaste tulee olla korkea. Puiston rannassa oleva urheilukentän kaavamerkintä on VU-2, urheilu- ja virkistyspalvelujen alue, joka sijoittuu arvokkaalle maisema- ja/tai luonnonalueelle.²

Pirkanmaan 1. maakuntakaavassa (2007) Eteläpuisto kuuluu kaupunkikehittämisen kohdealueeseen (kk2) ja on määritelty virkistysalueeksi (V). Merkinnällä osoitetaan seudullisesti merkittäviä tai alueeltaan laajoja taajamiin liittyviä virkistysalueita tai taajamarakenteen viherverkon kannalta erityisen tärkeitä alueita. Pyhäjärven rantavyöhyke on kaavassa osoitettu tavoitteelliseksi viheryhteydeksi, jolla on erityistä merkitystä alueellisen virkistysverkoston yhteyksien kannalta.³

1 Tampereen kaupungin kaavoitusvirasto, asemakaavaosasto.

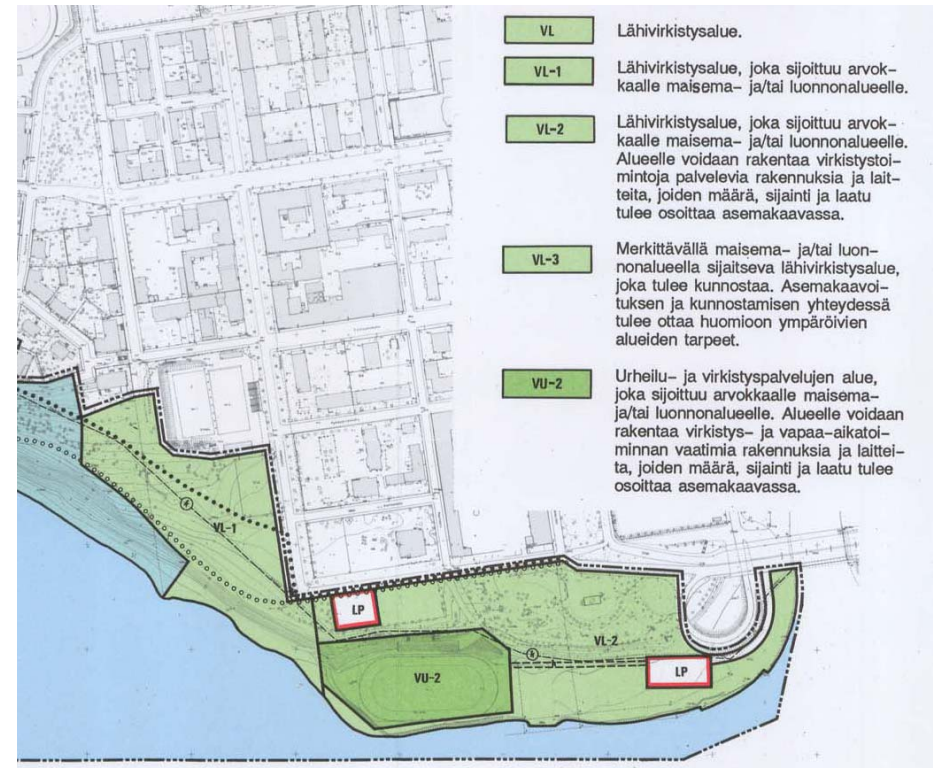
2 Pyynikin osayleiskaava 1991. Tampere. Tampereen kaupungin kaavoitusvirasto; Kaavaselostus: Kaavoitusviraston julkaisuja 5/1992.

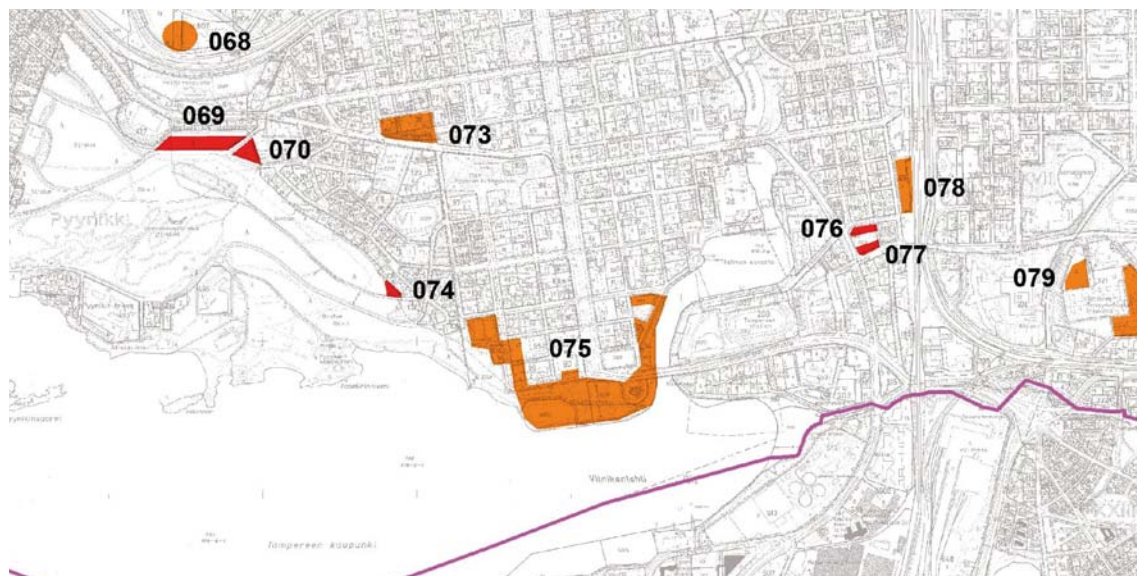
3 Pirkanmaan 1. maakuntakaava (vahvistettu 2007). Kaavaselostus. s. 127.

Ote ajantasaisesta asemakaavasta, viheralueet esitetyt vihreällä.



Ote Pyynikin osayleiskaavasta 1991, kartta 1. Tampereen kaupungin kaavoitusvirasto.





Ote EHYT-raportin liitteestä 1.C.

SOVELTUMINEN RAKENTAMISEEN

- soveltuu
- soveltuu ehdoilla
- ei sovellu

EHYT, Yhdyskuntarakenteen eheyttäminen 2011

Kantakaupungin täydennysrakentamismahdollisuuksia tutkiva EHYT-hanke määrittelee Eteläpuiston yhdeksi kantakaupungin täydennysrakentamisen alueeksi, jossa rakentaminen on mahdollista ehdoilla. Selvityksessä alueesta todetaan mm seuraavaa:

*Keskustakortteleiden eteläpuolinen rantaan asti ulottuva Eteläpuiston alue on länsiosaltaan toiminnallisesti merkittävä viherverkon osa. Itäosa on puolestaan merkittävä viherverkon osa. Alue liittyy Hämeenpuiston – Näsinpuiston – Särkänniemen kokonaisuuteen ja rantapuistokokonaisuuteen. Alueella on runsaasti potentiaalia viherverkon kehittämiseen ja alueesta voisi kehittää houkuttelevan ja näyttävän rantapuistokokonaisuuden.*⁴

Hankkeessa eri vaihtoehtoja tarkastellut arviointiryhmä toteaa lausunnossaan Eteläpuistoon sijoittuvan rakentamisen ehdoista: *“Kortteleiden 95 ja 96 täydennysrakentaminen mahdollista, muulle alueelle laadittava virkistyspainotteinen yleissuunnitelma (kaavamuutostarpeita), huomioitava valtakunnallisesti arvokas kulttuuriympäristö sekä musiikkiopiston rakennuskulttuuriarvo”.*

4 EHYT- raportti 2011, s. 147



ETELÄPUISTON PIIRTEET

Maisema

Eteläpuisto on Pyynikinharjun kaakkoisinta kärkeä kantakaupungin ruutukaava-alueen eteläreunassa. Harjun kapea ja jyrkkä rinne muuttuu itään tultaessa ihmiskäden muovaamaksi jyrkänteeksi 1929 valmistuneen muotopuutarhan reunassa. Korkeusero kortteleihin liittyvän ylätason ja rannan tason välillä vaihtelee viidestä kahdeksaan metriin.

Eteläpuiston muotopuutarha on sekä Pyynikinharjun alku että Hämeenpuiston eteläinen pääte ennen rantaa.⁵ Rakennetun puiston muotokielessä korostuvat sen merkitys pitkän puistoakselin visuaalisena päätteenä ja sijainti järvi-maiseman äärellä, rannan yläpuolella.

Muotopuutarhan alapuolella Eteläpuisto laajenee niemen kärjeksi rakentuen osaksi veden muovaamasta ja huuhtomasta maa-aineksesta. Kaupungin syntyvaiheessa ranta oli vanhojen karttojen perusteella lehtometsää, sittemmin osaksi myös viljeltyä⁶. Rantaa on 1800-luvun teollistumiskaudella sekä erityisesti 1930-luvulla laajennettu maatäyttöillä. Täyttörannan rantaviivaa on vahvistettu puupaaluilla ja osaksi kivi-paasilla, mutta paikoin näkyy sortumia veden, jään ja ajan syövyttävästä vaikutuksista. Ratinan salmessa, jossa virtaus on suhteellisen voimakasta, rantaa on vahvistettu graniittimuurilla. Rantamuri jatkuu nykyään Laukontorille asti.

Kasvillisuutta leimaa ylätasanteen hoidetun puiston yli 80 vuotta vanha kulttuurikasvillisuus. Rannassa osa puista on istutettuja, osa etenkin rantaosuudella on luonnostaan kasva-neita. Myös jyrkän rinneosuuden rehevästä kasvillisuudesta valtaosa lienee itsestään kylväytynyttä. Vanhat mänty-yksilöt länsiosassa rinnettä ovat osoitus jyrkänten kuulumisesta Pyynikinharjun maisemakokonaisuuteen.

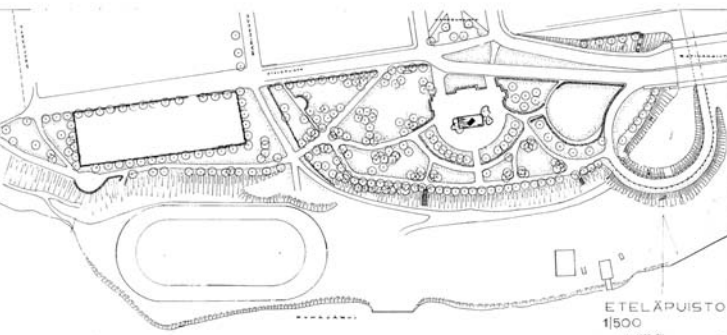
⁵ Pyynikin osayleiskaava 1991, s. 10

⁶ Kartat 1758/Tampereen kaupunginarkisto ja Daniel Hall 1779 /Kansallisarkisto

Kaupunkimaiseman kolme vyöhykettä: Harjumetsä, rakennetun puiston vyöhyke ja vesirajan rantavyöhyke. Korkean rantamuurin osuus on merkitty keltaisella. Eteläpuisto ja Nalkalanranta ovat osa Tampereen viheralueiden maisemallista kokonaisuutta.

Viistoilmakuva 1950.
Kuvaus Oy / VKA





Puistosuunnitelma noin vuodelta 1960 Tampreen valtatie rakentamisen jälkeen



Halkojen varastointia Eteläpuiston rannassa. Veikko Kanninen 1935 / VKA.

Hämeenpuisto Eteläpuiston soittopaviljongilta katsottuna, arviolta 1930-luvun alkua. Hannu Rantakallio / VKA



Puiston historia

Rannan käyttö on muokannut Eteläpuiston maisemaa voimakkaasti kaupungin historian aikana. 1800-luvun alkuvuosikymmeninä ylempät rinteet olivat viljeltyjä. Nalkalannokan kärjessä näkyy tuolloin vielä olleen pieni lampi.⁷ C. A. Edelfeltin asemakaavassa vuodelta 1867-68 puisto aina rantaan asti on varattu yleiseksi puistoksi ”för allmän promenad”. Vuonna 1882 ilmestyneessä kartassa rannassa oli rakennettu pieni puurakenteinen kalkkiruukki. 1890-luvulla puistossa kerrotaan olleen venäläisten sotilaiden kasvimaita ja kellareita. Muutostyö Edelfeltin tarkoittamaksi kaupunkilaisten puistoksi tapahtui vaiheittain vuosien 1915 ja 1929 välillä, suunnittelijoina kaupungininsinööri K. Vaaramäki ja rakentamista johtanut kaupunginpuutarhuri Onni Karsten.

Eteläpuiston keskipisteenä ollut soittopaviljonki valmistui jo vuonna 1924. Sen paikkaa Hämeenpuistoon kuuluvana maamerkinä korostivat kaksi pienempää porttipaviljonkia ja järven puolelle istutettu ikivihreä sembramäntytien kaari. Puiston ulkokaaren käytävä ja komea koivurivi puolestaan alleviivaavat puiston ja jyrkänteen kaarevaa reunaa järven puolella. Symmetriseltä kokonaissuunnitelmaltaan puisto edustaa 1920-luvun puutarhataiteen uusklassismia, joskin Lambert Pettersonin asemakaavan suunnitelmassa on tunnistettavissa 1800-luvun maisematyylin piirteitä.⁸

Soittolava purettiin vuonna 1950 sen paikalle pystytetyn Wäinö Aaltosen Osuustoiminta -muistomerkin tieltä. Puiston länsiosa tasoitettiin pallokentäksi 1930-luvulla. Sen käyttö on vuosien varrella vähentynyt samoin kuin isomman, myös 1930-luvulta peräisin olevan Nalkalankentän käyttö. Vuonna 1959 valmistunut Ratinan silta sekä Tampereen valtatie katkaisivat yhteyden Hämeenpuistoon ja paikan merkitys kaupunkilaisten oleskelupuistona väheni.

Rantapuisto on kasvanut nykyiseen laajuuteensa vaiheittain. Täyttömaa on pääosin tuotu muualta, mutta jossain määrin on myös kuorittu rinteiden maamassoja puiston rakentamisen yhteydessä. Rannan 1910-1930-luvun laajennus johtui tarpeesta järjestää riittävän laajat kentät puutavaran säilytykseen Nalkalantorin tilalle. Rannassa

7 Kartta 1826, Hämeen maakunta-arkisto/ Jouko Seppänen

8 Lambert Petterson 1896, Tampereen kaupunginarkisto / Jouko Seppänen



Ote asemakartasta 1921. Tampereen kaupunkimittaus.

mainitaan myös sijainneen uimahuone vuoteen 1910⁹, jonka jälkeen harjun rantaan rakennettiin suurempi Palomäen uimala. Puuvarastot laajenivat koko ranta-alueelle 1920-30-luvulla. Rannan lounaisosaan perustettiin kuuluisa Speedway-rata vuonna 1953. Se lopetti toimintansa 1980-luvulla, ja kenttää on sen jälkeen käytetty veneiden talvisäilytykseen sekä erilaisten kaupunkitapahtumien ja konserttien paikkana.

9 Uimahuoneen tarkkaa paikkaa ei ole tämän työn yhteydessä selvitetty, mutta siitä on mainintoja vanhoissa sanomalehdissä Aamulehti ja Tammerfors Tidningar vuodelta 1910.

Nalkalantorin ja -rannan historiaa

Nalkalanranta on kehittynyt Tammerkosken virtauksen ja suvannon muovailemasta alavasta rannasta rantamuurein vahvistetuksi pienvenesatamaksi. Niin Laukontorin torikauppa kuin keskustan liikkeet edellyttivät varhain hyviä venelaitureita.

Rantaosuus Nalkalantorin kohdalla oli vuoden 1882 kartan mukaan kaupungin kalatori. Nykyinen Nalkalantori mainitaan torina ensimmäistä kertaa vuoden 1916-17 kartassa. Silloin siellä sijaitisi myös virutuslaitos eli kaupungin pesulaitos ja etelämpänä rannassa pyykki- ja mattolaituri.

Näsilinnankatu oli liikennöity katu, kunnes katualueiden järjestelyä muutettiin 1960-luvun lopussa ja ajoliikenne siirrettiin rannan suuntaiseksi. Pyhäjärvenkadun jatke Nalkalantori jakautui kahteen osaan. Silloin Ratinan silta oli valmistunut ja viimeinen osuus suvannon rantamuurista saatiin valmiiksi. Osa pohjoisesta Nalkalantorin puistosta rakennettiin pysäköintialueeksi ja osa pieneksi puistoksi leikkipaikkoineen. Kaupunki toteutti leikkipaikan kunnostuksen vuonna 2007.



Ote viistoilmakuvasta vuodelta 1950. Kuvaus Oy / VKA

Kuvat alla vasemmalta oikealle:

1. Nalkalan rantaa 1910-luvulla, taustalla Ratinan suvanto. VKA
2. Imoitus Aamulehdessä 24.10.1908
3. Nalkalan jääpallokenttä. Veikko Kanninen 1933 / VKA
4. Nalkalan rantaa arviolta 1950-luvulla. VKA



Myytäväenä.
Halkoja

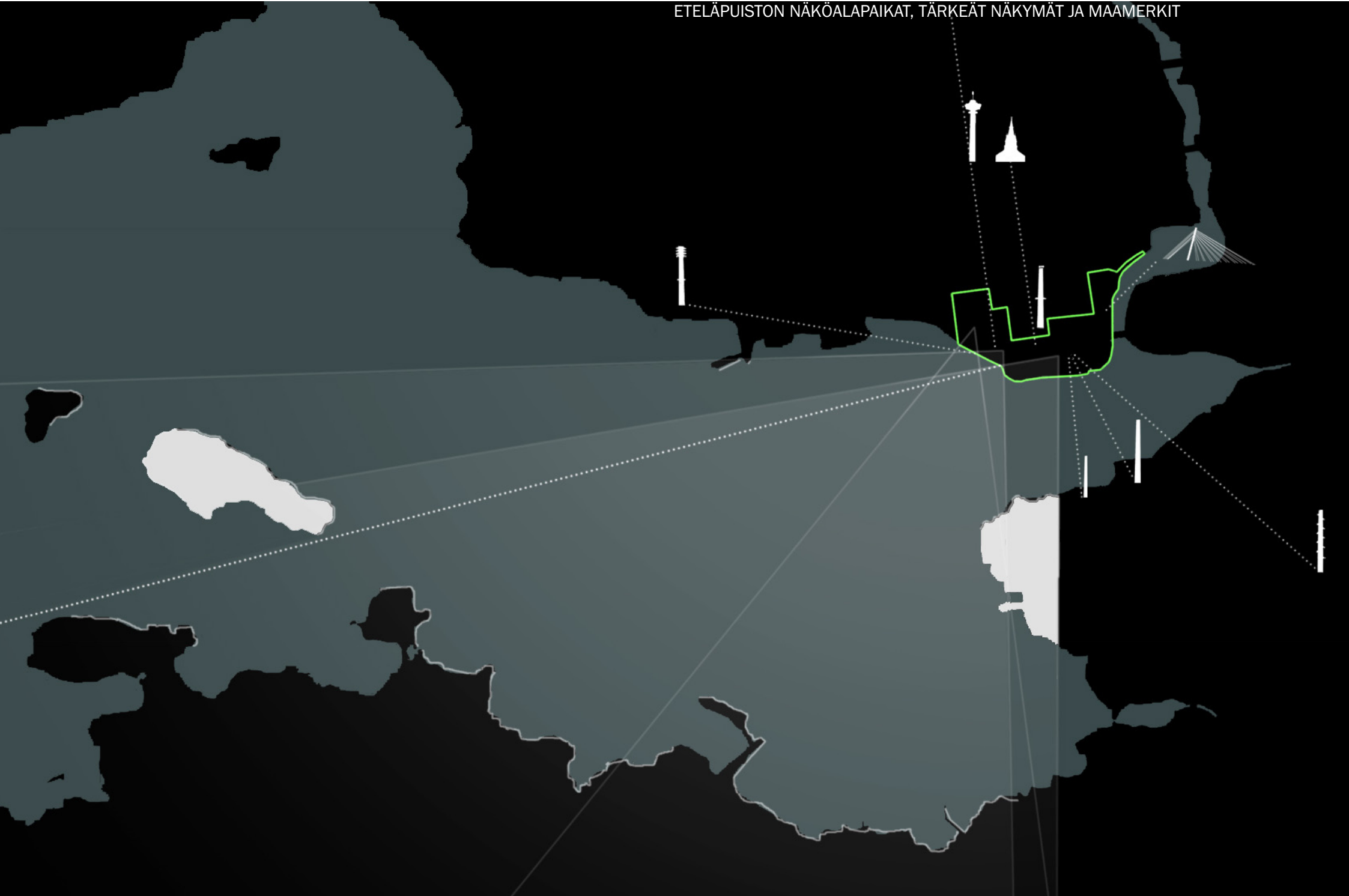
Hyviä kuivia Koivu- ja Havuhalkoja pitkinä, sahattuna, pilkottuna ja kotiinajottuna halvimmilla hinnoilla

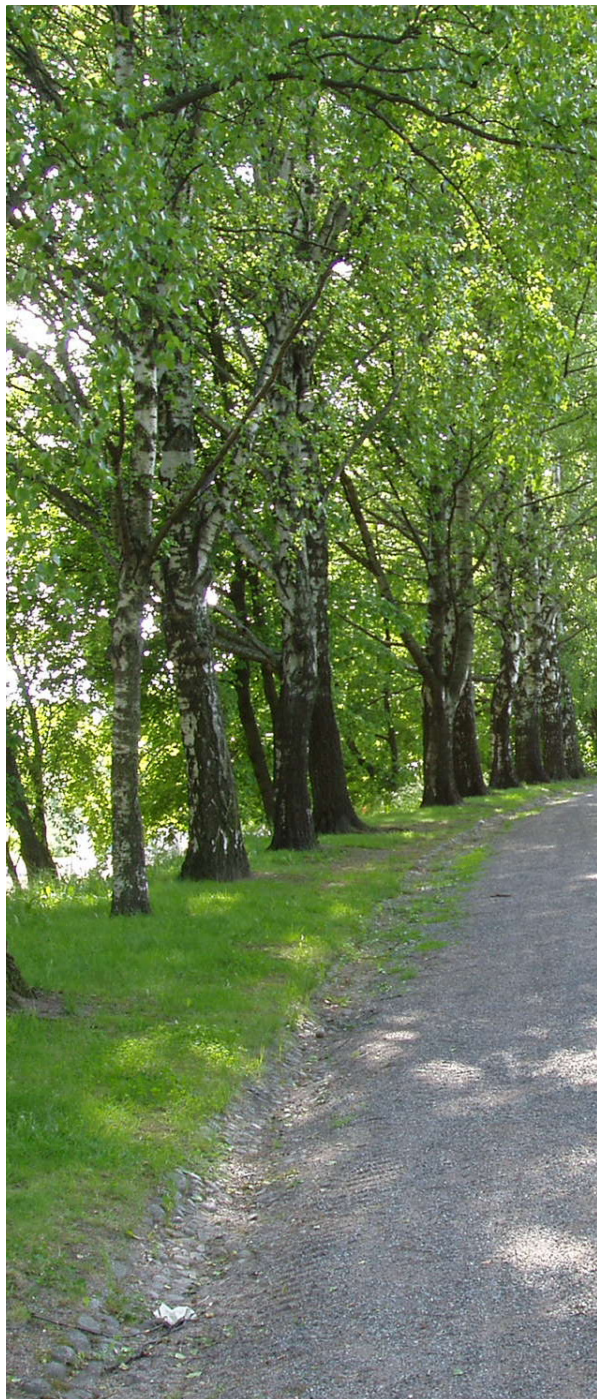
J. E. Martion
Halkosaha
(Nalkalan niemellä)

Konttoori Lätinenk. 46 Puh. 670.
Halot mitataan pitkinä. 298



ETELÄPUISTON NÄKÖALAPAIKAT, TÄRKEÄT NÄKYMÄT JA MAAMERKIT





NYKYISET ARVOT

Eteläpuiston kulttuurihistorialliset arvot

Eteläpuisto on eteläinen visuaalinen pääte Hämeenpuiston esplanadille, joka on Pohjoismaiden pisin. Museovirasto on luokitellut kohteen valtakunnallisesti merkittävaksi rakennetuksi kulttuuriympäristöksi (RKY)¹⁰. Keskustan ruutukaava-alueen eteläreuna on kaupungin koko kaavoitushistorian aikana, aina Engelin kaavasta viimeiseen asemakaavaan, rajautunut selkeästi Pyhäjärven julkiseen rantamaisemaan ja puistoon. Rakennushistoriallisesti arvokkaat Pirkanmaan Musiikkiopisto (entinen De Gamlas Hem) ja Klingendahlin tehdas ja savupiippu ovat asemakaavalla suojeltuja näkyviä rakennusmuistomerkkejä ruutukaava-alueen rajalla.

Suora kulkuyhteys Hämeenpuistosta Eteläpuistoon katkesi Tampereen valtatie myötä ja liikenneväylä lohkaisi myös puiston itäosan. Nykyisessä puistossa arvokkainta on alkuperäinen kasvillisuus, esimerkiksi Suomen mittavin mongolianvaahtera, sokerikoivu sekä rinteen reunan yhtenäinen koivurivi, joka on puiston vahvimpia tunnusmerkkejä.

¹⁰ Hämeenpuisto. Valtakunnallisesti merkittävät rakennetut kulttuuriympäristöt RKY. Museovirasto.

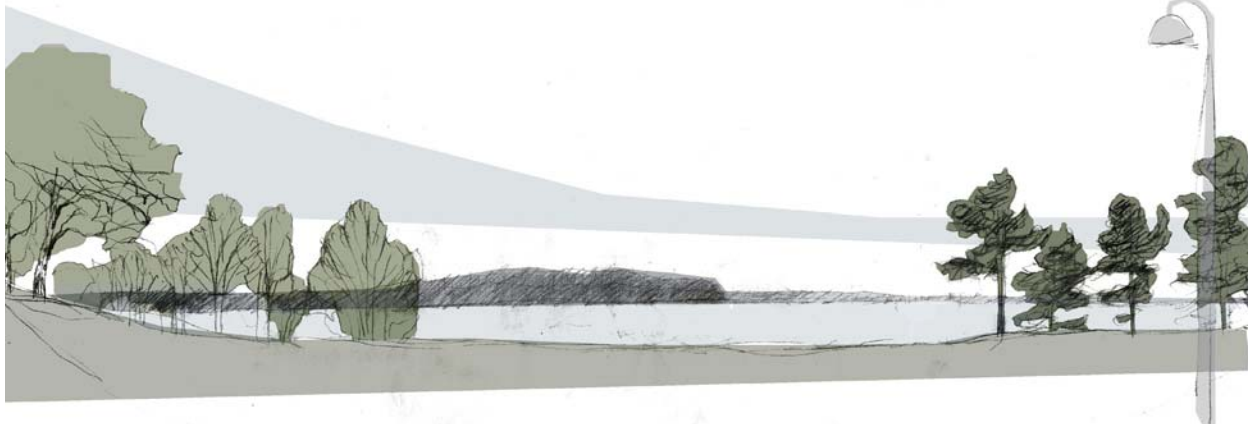
Maisemalliset ja kaupunkikuvalliset arvot

Eteläpuiston rantaosuuden ja muotopuutarhan arvot perustuvat ensisijaisesti sijaintiin Pyhäjärven rannassa kantakaupungin rajalla, Pyynikinharjun jatkeena ja Hämeenpuiston päätteenä. Muotopuutarhan asema Hämeenpuiston visuaalisena päätteenä on tosin heikentynyt sen jälkeen, kun paviljonki purettiin. Valtatien tuoma muutos on suuri, ja puiston ennen niin näyttävä sembramäntykaari on harsuuntunut. Koivujen kaari sitävästoin on edelleen tärkeä maisemallinen ja tilallinen elementti muotopuutarhan eteläreunassa. Se muodostaa yltäsanteelta avautuville pitkille järvinäkymille vahvan kehyksen.

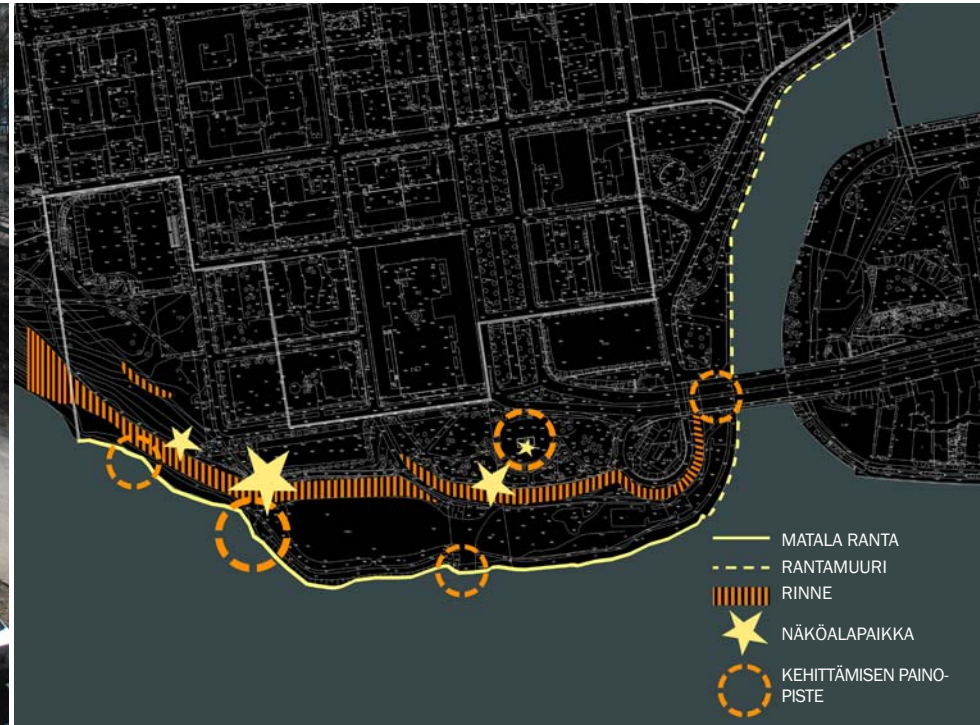
Koulukatu on Hämeenpuistoa rauhallisempi ja toimivampi yhteys kantakaupungista rantaan. Sen päätteenä jyrkänteen reunalla näkyy vuoden 1960 suunnitelmassa pieni näköalatasanne.¹¹ Lännessä nykyisen pienoiskolfradan alapuolella järvinäkymät ovat tiiviin rinnekasvillisuuden peitossa. Hämeenpuiston akselille ei ole maisemallisesti tai visuaalisesti merkittävää päätettä järven vastarannalla.

¹¹ Katso sivu 6, puistosuunnitelma noin vuodelta 1960





Lahden toisella puolella on Hatanpään sairaala-alue. Rantanäkymistä puoleensavetävimpiä ovat lounaaseen avautuvat pitkät järvinäkymät. Speedway-urheilun lopettamisen jälkeen lounaisranta on kokonaisuudessaan jäänyt toisarvoiseen käyttöön ja odottavaan tilaan kasvillisuuden vallatessa näköalan ja rannan. Toisaalta on huomionarvoista, että vanha ja runsas puusto on kaupunkiluonnon monimuotoisuudelle arvokasta.



Kuvat

Vier. sivu, vas. Pienoiskolfkentältä avautuisi kaunis järvinäkymä, jos rinnepuustoa kuvan mukaisesti harvennettaisiin.

Vier. sivu, alla vas. Näkymä Tampereen Valtatien sillalta lounaaseen. Leveä rantakaista voidaan elävöittää kaupunkilaisten käyttöön, mikäli pysäköinti poistuu.

Vier. sivu, alla oik. Kartta havainnollistaa Eteläpuiston maisemallisesti tärkeät vyöhykkeet ja kehittämiskohdat.

Oik. Klingendahlin tehdasrakennuksen julkisivua ja tehdaspiippu kaakosta nähtynä.

Alla oleva kartta esittää Tampereen keskustan viherrakenteen ja yhteydet



Virkistysarvot

Eteläpuisto on keskustan viherverkon keskeinen osa, Hämeenpuiston eteläinen pääte, ja se muodostaa itäisimmän osan Pyykinharjua. Eteläpuisto toimii tärkeänä rantayhteytenä Tammerkosken rannoilta ja Pyhäjärven itäosista Pyynikille ja Pispalaan.¹²

Kaupunkilaisille ranta ei nykyasussaan ole houkutteleva läheisyydestään ja ainutlaatuisesta rantasijainnistaan huolimatta. Ulkoilijat pikemminkin ohittavat sen, varsinaisena kohteenaan Pyykinharjun rinteet. Syynä on alueen nykyinen luonne, johon vaikuttavat mm. Nalkalasta saavuttaessa Ratinan sillan epäviihtyisiä alusta sekä siitä etelään oleva autopaikoituksen valtaama rantaosuus. Keskemmällä paikan tunnelmaan vaikuttavat umpeenkasvava ranta, keskeneräisyys ja satunnainen varastointi.

Rantapuisto on toiminut suurten yleisökonserttien paikkana viime vuosina. Konserttien järjestämisessä on voitu käyttää katsomona rinteiden vähäisiä avoimia kohtia, mutta muilta osin maiseman tarjoamia elämysarvoja ei juuri ole hyödynnetty.

Rannan suuri arvo piilee sen vielä käyttämättömissä mahdollisuuksissa. Siitä voidaan haluttaessa rakentaa uusi puistokokonaisuus josta voisi tulla tärkeäkin osa kaupungin urbaania elämää, ja sitä kautta imagon kehittämistä.¹³ Tämän tavoitteen ei tarvitse kokonaan sulkea pois asuin- tai julkista rakentamista. Tärkeää on painottaa rannan merkitystä kaikille kaupunkilaisille houkuttelevana julkisena vapaa-ajan kohtauspaikkana.

¹² KYMS Luku 6. Kohdekortit. Tampereen kaupunki, Kaupunkiympäristön kehittäminen

¹³ Kaupungin arvokkaista reunoista ja rannoista on viime aikoina kirjoitettu useissa kaupungin julkisuuskuvaan pohtivissa tutkimuksissa ja julkaisuissa maisema-arkkitehtuurin alalla. Merkitys moninkertaistuu reunan ollessa etelään avautuvan järven rantamaisemaa .



SWOT-ANALYYSI ETELÄPUISTO

Oheinen taulukko esittää Eteläpuiston maisemallisen tarkastelun yhteenvedon SWOT-analyysin muodossa.

Yläosa kuvaa nykyisyyttä (vahvuudet ja heikkoudet) ja alaosa tulevaisuutta (mahdollisuudet ja uhkat). Esitettyjen arvioiden järjestys on satunnainen.

STRENGTHS (VAHVUUDET)

- Sijainti kantakaupungissa järvenrannassa
- Saavutettavuus monelta suunnalta
- Suotuisa ilmasto ja eteläinen ilmansuunta
- Näkymät kauas järven selälle
- Historiallinen muotopuutarha, johon liittyy yhteys Hämeenpuistoon
- Luontoelämyksiä keskustan tuntumassa
- Pynnikin rinne ja läheisyys harjumetsään
- Mielenkiintoinen, monen tason topografia
- Kevyen liikenteen väylä rannassa
- Pääsy veden äärelle
- Vaihteleva rantaviiva

WEAKNESSES (HEIKKOUEDET)

- Tampereen valtatie eristää
- Katkennut yhteys Hämeenpuistoon
- Pysäköintialue rannassa
- Rannan takapihamaisuus, epämääräisyys
- Vajaaseen käyttöön liittyvä turvattomuus
- Näkymät kasvaneet umpeen
- Rajojen ja tilan jäsentymättömyys ”unohdettu, sivuutettu tai löytämättä”
- Hankalat yhteydet rannasta Pynnikin ulkoilureiteille



OPPORTUNITIES (MAHDOLLISUUDET)

- Toimiva yhteys keskustaan ja Pynnikille
- Korkeatasoinen arkkitehtuuri yhdistettynä puoleensavetävään ja monipuoliseen rantapuistoon
- Monipuolinen kaupunkipuisto Pyhäjärven rannassa, tapahtumapaikka, uimisen mahdollisuus / uimala
- Laadukas kaupunkiympäristö
- Kaupunkilaisten uusi kohtaamispaikka
- Kaupunkimatkailun kohde
- Turvallisuus
- Julkisen rakennuksen tuoma lisäarvo rantapuistolle
- Viereisten kiinteistöjen arvon nousu

THREATS (UHKAT)

- Rannan tehokas rakentaminen: julkisen rantaosuuden kaventuminen ja rantojen julkisen käytön yksipuolistuminen (bulevardisoituminen), ruutukaavakaupungin rajan hämärtyminen
- Järvinäkymän sulkeutuminen tai varaaminen asuinkortteleille
- Puiston rapistuminen, jos kunnostus viivästyy
- Luonnon monimuotoisuuden taantuminen
- Keskinkertaisen uudisrakentamisen ja puiston toteutuminen
- Hulevesien ekologisen hyödyntämisen vaikeutuminen
- Tiivistyvän keskustan viheralueiden vähentyminen ja yksipuolistuminen
- Viherverkon kannalta merkittävän ranta-alueen menettäminen





Eteläpuistosta Tampereen uusi rantapuisto?

Eteläpuisto Tampereen keskustan eteläreunalla Pyhäjärven rannalla tarjoaa sijaintinsa puolesta poikkeuksellisen hienot mahdollisuudet sisällöltään monipuoliselle ja muodonantoltaan omaleimaiselle toimintapuistolle. Pyhäjärven selkä, ilmansuunta etelään, läheisyys keskustaan, alueen pinta-ala ja topografia ovat rantavyöhykkeen vahvoja voimavaroja hyödynnettäviksi. Nämä ominaisuudet tekevät rannasta myös houkuttelevan asumispainotteisena täydennysrakennuskohteenä.

Keskustan järven- ja koskenrannat ovat Tampereen arvokas erityispiirre ja niihin kohdistuu luonnollisesti monenlaisia intressejä. Kaupungin reuna-alueen kehittämisessä on tärkeää määritellä, mitkä ovat kaupunkilaisten yhteisiä etuja. Tampereen yliopiston laatimassa selvityksessä Eteläpuiston kehittämismahdollisuuksista alueen arvot kaupunkilaisten aktiivisena virkistysalueena korostuvat. Eteläpuiston kehittämismahdollisuuksina nähtiin erityisesti sijainnin hyödyntäminen ja alueen monipuolinen sekä ympärivuotinen käyttö niin vapaana harrastuspaikkana ja ulko-olohuoneena kuin tapahtumapaikkana. Selvityksessä tuli myös esille rantojen puistomaisuuden suotuisa vaikutus keskusta-alueen tuulisuuden vähentämiselle. Rakentamisen katsottiin soveltuvan lähinnä Eteläpuiston lähelle, kuten musiikkiopiston tontille, muttei itse puistoon. Haastatellut suhtautuivat varauksella rantaa yksityistävään asuinrakentamiseen, mutta näkivät esimerkiksi julkisen rakennuksen ja/

tai palveluiden, kuten museon tai tapahtuma-areenan sijoittamisen puistoalueelle voivan vahvistaa Eteläpuiston ja koko keskustan länsipuolen vetovoimaa. Koska viheralueet länsipuolella ovat vähäisiä ja tiivis rakentaminen on kohdistunut mm. viereiseen Ratanan rantaan, puistoalueen säilyttämistä pidettiin tärkeänä.¹

Rantapuistosta voidaan luoda tamperelaisten ylpeydenaihe ja kaupungin suosituin puisto. Vaikutelma alueesta keskustan ulkopuolisena joutomaana johtuu alueen nykytilasta ja toteutumattomista mahdollisuuksista. Kehitettyinä puisto voi kasvaa osaksi kaupunkielämää sekä kaupunkilaisten arkiympäristönä että matkailijoita houkuttelevana kohteena. Pyhäjärven maisema keskustan reunalla voi olla mieleenpainuva kokemus, jonka vaikutusta kaupungin imagoon ei voi aliarvioida.

Kaupunkiympäristön laatu vaikuttaa asumis- ja työpaikan sijaintitöiveisiin. Esimerkiksi muuttohalukkuus 2010 -tutkimuksessa Tampere arvioitiin Suomen houkuttelevimmaksi asuinpaikaksi. Tässä yhteydessä viihtyisin asuinympäristö tai monipuolinen kulttuuritarjonta eivät kuitenkaan olleet Tampereen vahvimpia puolia.²

¹ Selvitys Eteläpuiston kehittämismahdollisuuksista. Peltomaa, Annika ja Harri Talonen 3/2011. Tampereen yliopiston Johtamiskorkeakoulun Tutkimus- ja koulutuskeskus Synergos.

² Taloustutkimus Oy. Kaupungit: Muuttohalukkuus 2010.

Eteläpuisto ja Nalkalanranta kantakaupungin viheralueiden verkossa

Viereinen kartta esittää Tampereen keskustan viheralueiden luonteenpiirteitä symbolein, jotka kuvaavat puistoja ensisijaisesti käytön näkökulmasta. Symbolien kirjo ei ole kattava vaan tarkoitettu vapaasti tulkittaviksi, antamaan mielikuvia ja korvaamaan kirjallisia kuvauksia.

Suomalaisessa vertailussa Tampere on profiloitunut monipuolisten, arvokkaiden ja hyvin hoidettujen puistojen ja viheralueiden kaupunkina. Jos kaupungit Suomessa kilpailisivat suosioistaan käsitteellä ”vapaa-aika-arvo” kuten saksalaiset kaupungit (”Freizeitwert”), Tampereella on mahdollisuudet kärkisijalle. Monipuoliseen vapaa-ajankäyttöön vaikuttavat paitsi Pyynikin kauniit ulkoilumaastot rantoineen ja keskustan historialliset puistot myös Hatanpään puisto ja arboretum sekä ennen kaikkea veden läheisyys keskustassa. Varhaisimpien kaupunkipuistojen pääasiallinen funktio istutuksineen oli tarjota miellyttävät puitteet kävelyyn ja oleskeluun. Tätä heijastavat vanhat kaavamerkinnot ”för allmän promenad” (yleiseen kävelyyn tarkoitettu). 1900-luvun alussa työväestön vapaa-ajan lisääntyessä, kansainvälinen kansanpuistoliiike toi uudentyypiset toimintapuistot kaupunkeihin. Tampereella tästä on esimerkkinä Pyynikin rantapuisto 1920-luvulta uimarantoineen.

2000-luvun uudet kansainvälisesti tunnetut puistot ovat esimerkkejä kaupunkielämän monipuolistumisesta, jota

uudet kaupunkitapahtumat ja toiminnot ilmentävät. Tampereella Eteläpuisto voisi vastata tähän haasteeseen, sillä se olisi tärkeä ja kaivattu täydennys keskustan viheralueisiin. Keskustapuistojen (Kirjastonpuisto, Koskipuisto, Hämeenpuisto ja Pyynikin kirkkopuisto) kulttuurihistoriallinen arvo sekä puistojen pieni koko asettavat käytölle rajoitteita. Eteläpuistolla on muihin keskustapuistoihin verrattuna ylivoimaiset mahdollisuudet toiminnallisena viheralueena. Rantavyöhykkeellä on tilaa monipuolisille harrastuksille, peleille sekä ulkoliikunnalle ja tapahtumille, eikä siellä ole uudentyypiselle puistorakentamiselle maisemahistoriallisia esteitä. Nalkalanranta liittyy kosken varren puistojen sarjaan ja sen roolina on yhdistää Eteläpuisto keskustaan.

Pelkästään Eteläpuiston saavutettavuutta parantamalla ja reittien varren laatutasoa nostamalla voidaan rantamaiseman puoleensavetävyyttä kohentaa merkittävästi, mutta se ei sinänsä riitä nostamaan puistoa merkittäväksi uusien suomalaisten puistojen joukossa. Tiivistyvä keskusta tarvitsee entistä laadukkaammat viherpalvelut. Kun kantakaupungin rannat monin paikoin on rakennettu tai rakennetaan rantareiteiksi (Ratina, Ranta-Tampella ym.), Eteläpuiston säilyttäminen laajempuna viheralueena kaikille kaupunkilaisille on varsin perusteltua.



ETELÄPUISTON JA NALKALANRANNAN ASEMA
KANTAKAUPUNGIN VIHERALUEIDEN VERKOSTOSSA





Milwaukee, Erie Street Plaza (Stoss Landscape Urbanism, 2010)

Constanze A. Petrow on tutkinut kolmeen kaupunkiin (Berliini, Frankfurt, Hampuri) lähiaikoina valmistuneita uusia rantapuistoja selvittääkseen minkäläinen vaikutus julkisen tilan ja urbaanin maiseman suunnittelulla (design) on kaupungin imagoille ja identiteetille. Tutkimuksen tuloksena hän toteaa, että kaupungin keskeisimpien ja houkuttelevimpien ulkotilojen kehittämisellä luodaan uutta kaupunkitilaa (place-making) kahdella tasolla: suunnittelu määrittää tilan käyttömahdollisuudet ja synnyttää määrätynlaisen ilmapiirin, joka puolestaan johtaa fyysisiä rajoja kauemmas kantaviin mielikuviin. Paikoista tulee kokonaisuudessaan kaupungin tunnuksia, jotka ilmaisevat kaupungin henkeä ja korostavat sen ainutlaatuisuutta. (Journal of Landscape Architecture, Spring 2011)

Helsinkiläinen kirjailija Magnus Londen pohtii kirjoituksessaan "Vihreä hengähdystila": "Jokaiseen vierailuun suurkaupungissa pitäisi kuulua päivä puistossa(...)vasta silloin voi väittää tuntevansa kaupungin (...) Sillä näin on: Kaupunki ei koskaan voi olla parempi kuin puistonsa. Puistot tekevät kaupungin. Ne paljastavat kuinka paljon urbaani yhteiskunta oikeastaan pitää kansalaisistaan." (Londen, Mård, Parland 2003: Pietari, metropoli nurkan takana)

Kansainvälisiä vertailukohteita

Ajatus puistorakentamisesta kaupunkirakentamisen vastakohtana tai taloudellisesti kannattamattomana kiinteistö- ja rakentamiseen verrattuna on saanut monia oikaisuja viime aikoina. Tunnettuja esimerkkejä urbaanin elämän uusista tiloista löytyy kaupungeista, joissa teollisuus ja satamatoiminnot ovat siirtyneet pois keskustojen ranta-alueilta (Toronto, New York, Hampuri, Rotterdam, Köln, Malmö). Malmön suurella panostuksella uusiin rantapuistoihin vuoden 2001 asuntomessujen yhteydessä tiedetään Ruotsissa olleen selvä vaikutus kaupungin menestystarinalle. Madridissa kahdeksan kilometrin joenranta rakennettiin uudestaan puistoiksi siirtämällä moottoritie maan alle, ja sama tapahtui Düsseldorfissa 1990-luvulla. Elinkeinorakenteen muutoksessa vapautuneita kaupunkialueita koskevat päätökset kertovat puistojen ja urbaanien ulkotilojen kasvavasta arvostuksesta. Alueiden integroimista urbaaniin keskustaan ei ole nähty vain täydennysrakentamisena, vaan monet liitokset ovat onnistuneet ennen kaikkea kunnianhimoisten julkisten rantapuistojen ansiosta. Suunnittelun laadukkaan ympäristön positiivinen vaikutus kaupungin imagoon sekä ihmisten viihtymiseen on todettu. Houkutteleva ulkotila toimii vetovoimaisen kaupungin käyntikorttina mm. kasvattaen turismia. Yhden tärkeimmistä tunnustuksista nämä panostukset saavat, kun ihmiset vapaa-aikanaan osoittavat viihtymistä kaupungin viheralueilla automatkan päässä olevien rantojen sijaan.

Berliini, Spreebogenpark (W+S Landschaftsarchitekten, 2005)



Zürich, rantapromenadi (Otto Froebel, Evariste Mertens, 1959)



Amsterdam, Park Schinkel (Buro Santen Co Landscape architecture, 2010)



Tukholma Kristinebergs strandpark (Sydväst arkitektur och landskap, 2004)





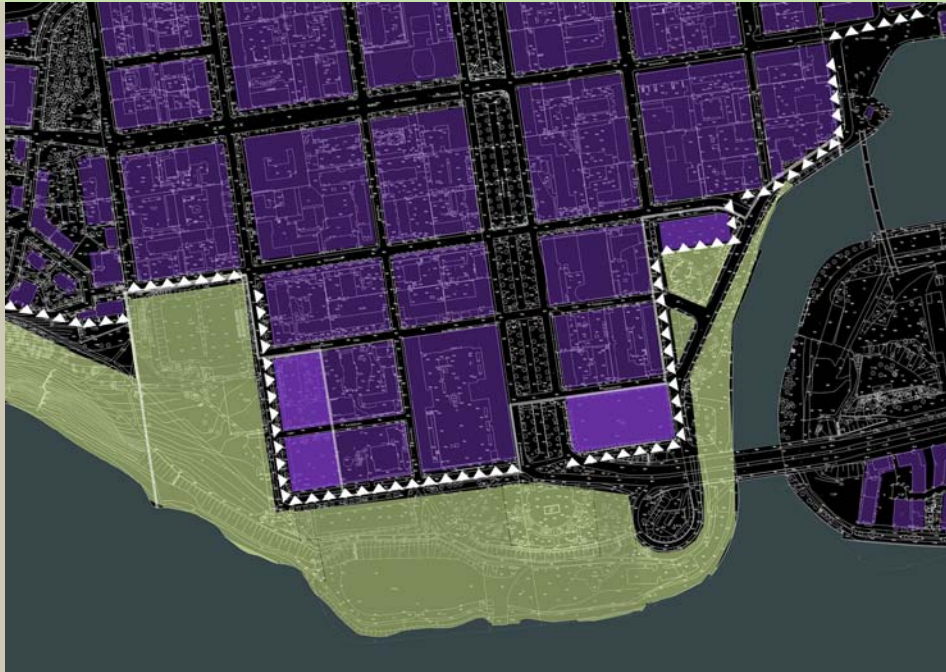
EHYT-selvityksessä todetaan, että ”Eteläpuisto kuuluu valtakunnallisesti merkittävään kulttuuriympäristöön. Osaan alueen rakennuksista liittyy suojeluarvoja. Maisemahistoriallisesti Eteläpuiston täydennysrakentamiskohde on osa Hämeenpuiston – Näsinpuiston – Särkänniemen kokonaisuutta. Lisäksi se liittyy rantapuistokokonaisuuteen. Maltillinen, korkeatasoisesti suunniteltu lisärakentaminen on perusteltua. Se voi parantaa alueen ilmettä huonosti jäsentyneiden alueiden osalta. Liiallinen rakentaminen voi kuitenkin aiheuttaa merkittävää maisemallista häiriötä. Alue näkyy hyvin järveltä ja rannoilta katsottaessa. Rannan säilyttäminen vihreänä on toivottavaa, ja ainakin osaa alueesta tulee kehittää rantapuistona.”³

Eteläpuiston kehittämiseksi tarkasteltavana on viisi rakentamisen vaihtoehtoista mallia. Puiston arvo ja mahdollisuudet viheralueena korostuvat tässä raportissa sekä monissa selvityksissä. Näkökulmana tässäkin selvityksessä ovat maisema ja sen virkistysarvot, joten rakentamisvaihtoehtojen arvioinnissa korostuvat tavoitteet optimoida rannan käyttöä julkisena puistovyöhykkeenä.

Tarkasteltavia rakentamisen vaihtoehtomalleja ovat:

- A Iso rantapuisto, täydennysrakentaminen ruutukaavan sisällä
- B Iso rantapuisto, jossa julkinen rakennus, täydennysrakentaminen ruutukaavan sisällä
- C Rantapuisto, jossa julkinen rakennus, täydennysrakentamista ylätasanteella ja ruutukaavan sisällä
- D Kompakti rakentamisen malli rinteeseen, Hämeenpuiston päälle säilyä uudistettuna puistona
- E Ratinan malli: Rantabulevardi rannassa, pääosa varattu asuinrakentamiseen ja mahdolliselle julkiselle rakennukselle.

³ EHYT-raportti s. 148

**Edut:**

- + Ranta-alue säilyy kokonaisuudessaan viheralueena
- + Kantakaupungin eteläreunan historiallinen raja säilyy
- + Suojeltujen rakennuksien (Pirkanmaan musiikkiopisto ja Klingendahlin tehdasrakennus) asema kaupungin ja puiston reunalla säilyy
- + Täydennysrakentaminen vahvistaa kaupungin identiteettiä ruutukaavakaupunkina
- + Eteläpuiston historiallinen osa ja rantapuisto kehitettävissä monipuoliseksi puistokokonaisuudeksi
- + Näkymä muotopuutarhasta järvelle paranee, jolloin sen merkitys näköalapuistona palautuu

Haitat:

- Eteläpuiston muotopuutarhan heikko asema Hämeenpuiston kaupunkikuvassa säilyy tai edellyttää uutta ratkaisua Osuustoiminta-muistomerkin ympäristössä
- Täydennysrakentamisen ilmeikkyyks rajoittuu ruutukaavan asettamiin ehtoihin

**RANTAPUISTON IDEASUUNNITELMAT**

Vasemmalla olevassa ideasuunnitelmassa (MaSu-Planning, Kööpenhamina) nykyiselle rinteelle on annettu uusi voimakkaasti vaihteleva muoto, joka luo rantaan kolmen lounaaseen avautuvan puistotilan sarjan. Muotoilulla loivennetaan jyrkkää rinnettä helpottaen pääsyä ylätasolta rantaan. Uimaranta sijoittuu luontevasti lounaaseen. Ratinan sillan alle on esitetty skeitti- ym. liikuntapaikkaa. Rantapuiston pääpainona on toiminnallisuus. Nurmiaukioiden reunoilla on suojaisempia puistopiknik-paikkoja.



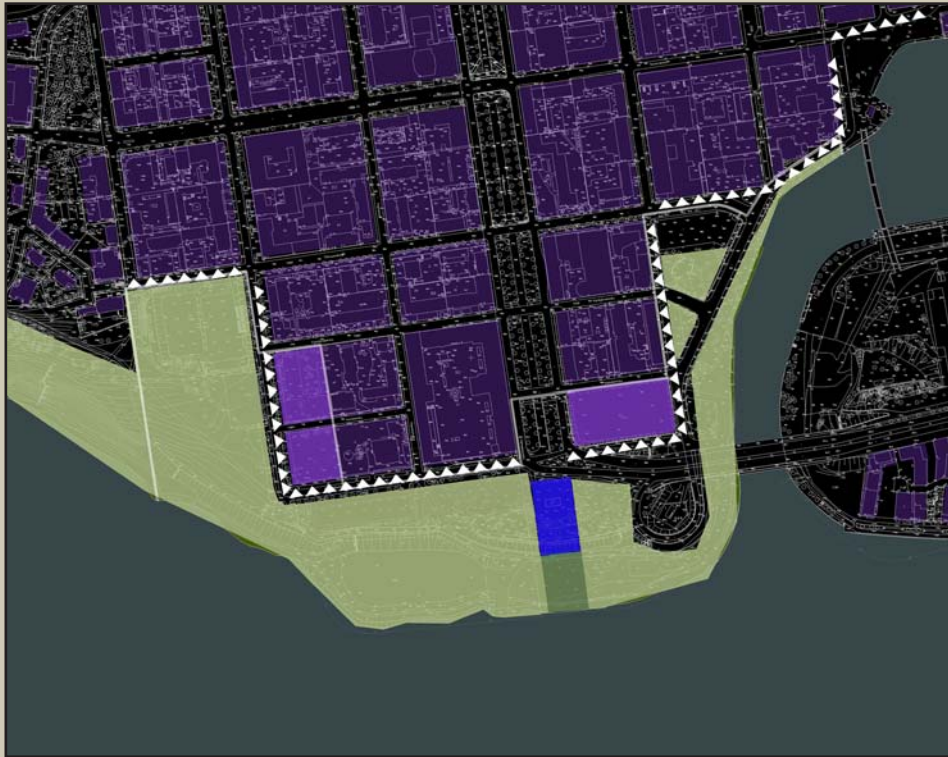
Viereinen ideasuunnitelma:

Eteläpuiston säilyessä kokonaan viheralueena muotopuutarha ehdotetaan kunnostettavaksi Wäinö Aaltosen Osuustoiminta-muistomerkin kaupunkikuvallista asemaa vahvistaen. Kulkuyhteys Hämeenpuistosta Eteläpuistoon on parannettavissa esimerkiksi laadukkaana, avarana alikulkuna. Puiston jyrkkä rinne säilyy. Sen tarkemmassa muotoilussa tulee korostaa yhteyttä Pyynikinharjun rinteille niin maisemallisesti kuin toiminnallisestikin. Tapahtumakentän ympäristölle muokataan korkeatasoinen keskustapuistoon sopiva ja yhteisöllistä kaupunkielämää korostava ilme. Rannassa on laivaliikenteen laituri. Rannan ainoa rakennus on uusi uimalaitos. Kuvassa sen rantavesiin on esitetty auringonottolauttoja muistumaksi tukkilautoista, joita vielä 1930-luvulla ankkuroitiin rantaan.

Valokuvat vasemmalta oikealle:

- Yksi Zürichin monesta uimalaitoksesta Zürichin järven länsirannalla
- Kaupunkielämää Zürichhorn-rantapuistossa
- Yhteys veteen, Havelspitze Berliini (WES&Partner 1999)
- Rantapuisto Muengsten (Atelier Loidl 2006)





Edut:

- + Suurin osa Eteläpuistosta säilyy julkisena viheralueena
- + Puiston uudistaminen mahdollistaa korkeatasoisen ulkotilan rakennukselle
- + Mahdollisuus toteuttaa vetovoimainen julkinen rakennus keskeiselle paikalle
- + Julkinen rakennus voi kulttuuripanoksellaan monipuolistaa julkisen ranta-alueen ilmettä ja toimintaa
- + Hämeenpuisto saa uuden arkkitehtonisesti ja maisemallisesti korkeatasoisen päätteen

Haitat:

- Asumispainotteisen täydennysrakentamisen ilmeikkyyden rajoittuu ruutukaavan asettamiin ehtoihin
- Julkinen rakennus voi huonolla sijoittelulla menettää mahdollisuutensa hyödyntää sekä rikastuttaa puistoa
- Julkisen rakennuksen pysäköintijärjestely vaikuttaa puiston ilmeeseen ja kevyen liikenteen reitteihin (Nykyinen pallokenttä länsiosassa voi toimia pysäköintialueena)
- Muotopuutarhan historiallinen keskialue häviää

Valokuvat alla
ChiChu Art Museum Japani, arkkitehti Tadao Ando 2004
Museo sijaitsee osaksi maan alla. Sisätiloista avautuu yllätyksellisiä ja vaikuttavia yhteyksiä Naoshiman rannikon maisemiin että museon pieniin ulkonäyttelytiloihin.



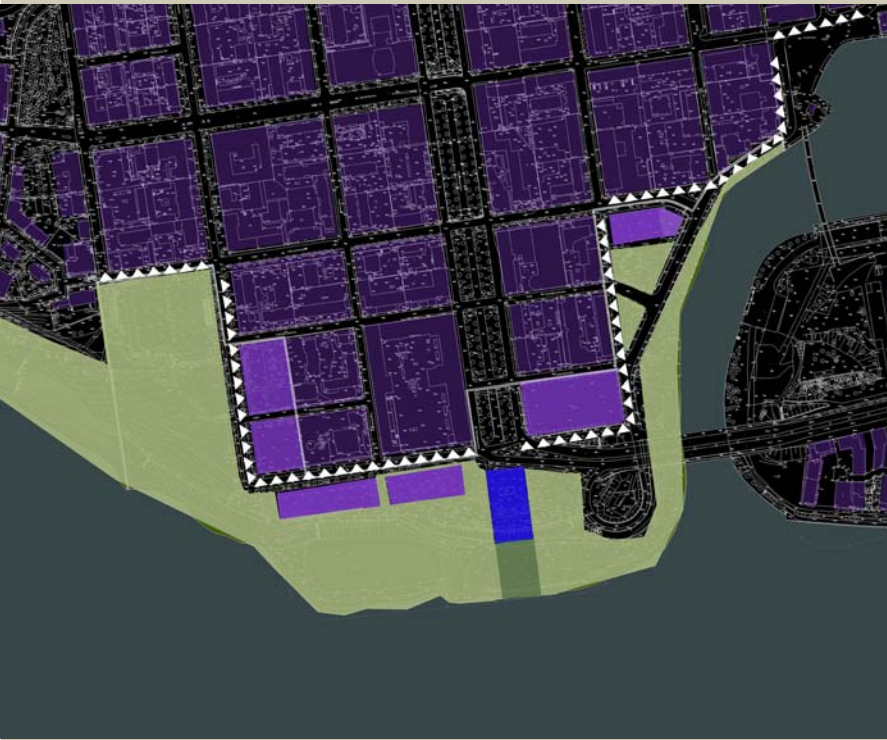
RANTAPUISTO JA JULKINEN RAKENNUS

Viereinen idealuonnos mahdollistaa julkisen rakennuksen sijoittumisen Hämeenpuiston jatkeeksi ja sen yhteyteen taidepuutarhan tai ulkonäyttelyilat. Rakennus on esitetty sovittavaksi rinteeseen taidepuistoineen. Rakennuksen kattomaisema muodostaisi Hämeenpuiston arkkitehtonisen päätteen ja korkeatasoisen näköalapaikan. Maaston muotoilu tukee ajatusta luoda sekä avaria maisematiloja puistotapahtumille että suojaisia pienempiä kaupunkilaisten kohtaamispaikkoja puistossa. Yhteys rannan tasolta Pyynikin rinteeseen ulkoiluteille parannetaan helppokulkuisilla mutta taiteellisesti korkeatasoisilla ramppi- ja porraselementeillä. Kantakaupungin uimapaikka voidaan toteuttaa joko laadukkaana uimalaiturina tai Palomäen uimalaitoksen muistoa kunnioittavana uimalana.

Valokuvat alla vasemmalta oikealle:

- Tanskan Louisianan taidemuseon rantapuistoa kesällä - ja talvella
- Zürichhorn, Zürich
- Kastрупin uusi meriuimala Juutinrauman rannassa (White Arkitekter, 2004)



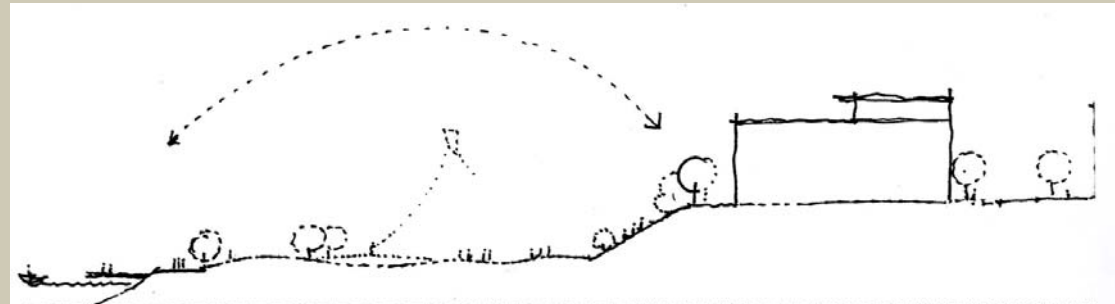


Edut:

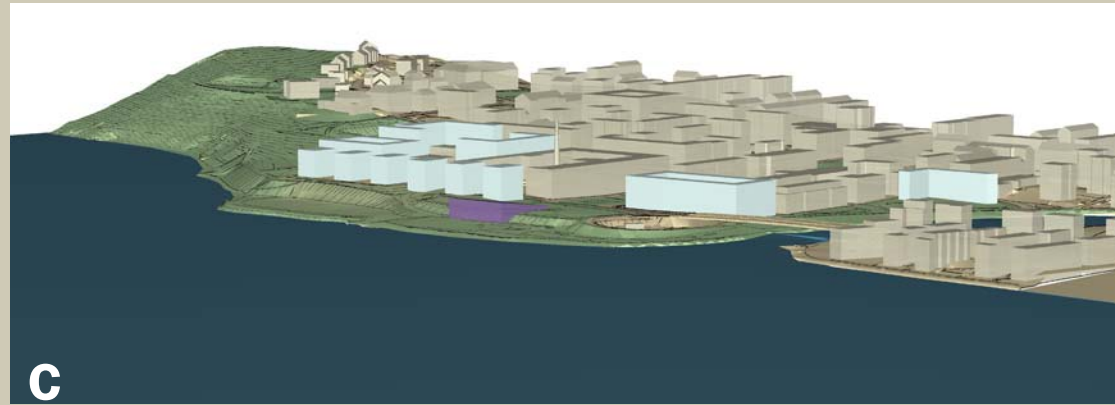
- + Ranta-alue säilyy kokonaisuudessaan viheralueena
- + Julkinen rakennus lisää rantapuiston kehittämisen mahdollisuuksia ja mahdollistaa korkeatasoisen ulkotilan rakennukselle
- + Osa muotopuutarhasta voidaan säilyttää ja muokata osaksi uudistuvaa puistoa
- + Jyrkänteen reunalle tuleville asunnoille tarjoutuu hyvät järvinäkymät
- + Avaamalla näkymiä ylätasanteelta järvelle ja rantapuistoon sen vetovoimaisuus kasvaa

Haitat:

- Muotopuutarhan historiallinen keskialue häviää
- Itä-länsisuuntainen viheryhteys siirtyy rantaan tai kaventuu polkuyhteydeksi rinteän yläreunassa rakennuksien edessä
- Julkisen rakennuksen pysäköinnin järjestely on uhkana rantapuistolle tai muotopuutarhalle
- Musiikkiopiston ja Klingendahlin rakennukset menettävät näkyvän asemansa kaupunkirakenteen rajalla

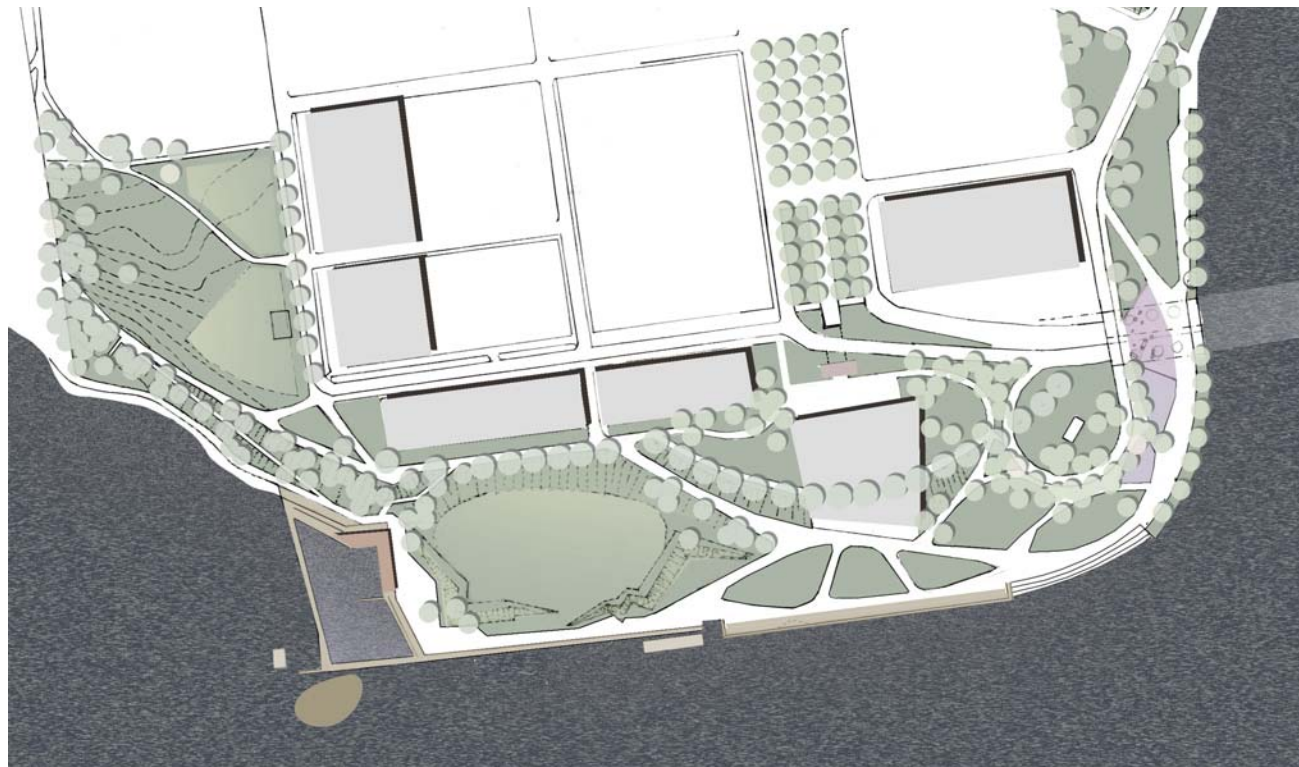


Malmön kuuluisan Dania-puiston rajautuminen uuteen korttelialueeseen (Thorbjörn Andersson, 1999). Rinteiden vahvat reuna-aiheet alleviivaavat puiston julkista luonnetta. (Kuvan rakennustehokkuudesta ei ole esikuvaksi täydennysrakentamiselle Eteläpuiston rajalla)

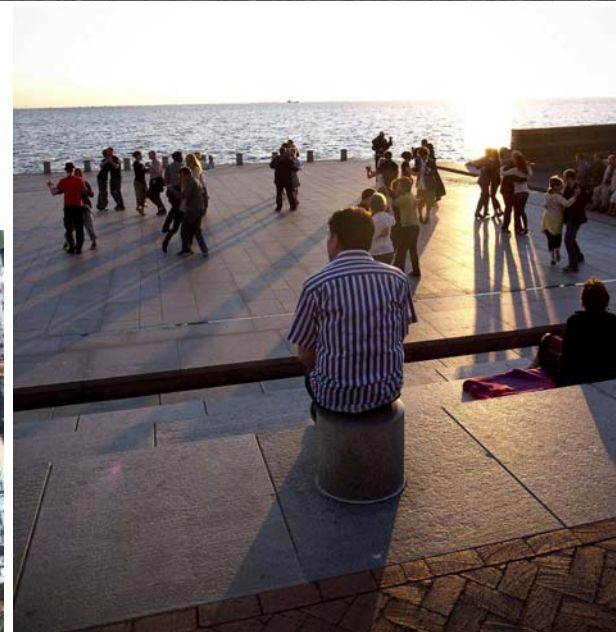
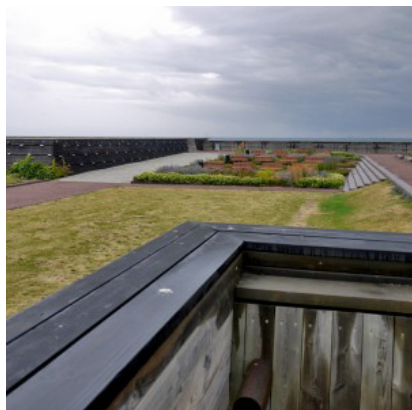


Rantapuiston mahdollisuudet ovat samat kuin edellisen aukeaman luonnoksissa, sillä korkea rinne muodostaa luonnon tarjoaman selkeän rajan julkisen rantapuiston ja asuinkorttelien välille. Puistoa voidaan rakentaa kaupunkilaisten yhteiseksi toiminnalliseksi puistoksi, jossa erilaiset kaupunkitapahtumat ovat mahdollisia.

Täydennysrakentamismallille asetettavia kaupunkikuvallisia ja kulttuurihistoriallisia tavoitteita on mm. Klingendahlin tehdasrakennuksen eteläjulkisivun ja Pirkanmaan Musiikkiopistorakennuksen kunnioittaminen kortteleiden massoitelussa. Uusi julkinen rakennus sovitetaan rinteeseen tavalla, joka mahdollistaa kattopinnan käytön julkisena tilana. Rakennuksen ja sen ulkotilojen tulee muodostaa saumaton kokonaisuus, niin että puistotilasta tulee osa rakennusta ja päinvastoin.



Esimerkkejä Malmön Dania-puiston maisema-arkkitehtuurista ja käytöstä. Puiston suunnittelija on maisema-arkkitehti Thorbjörn Andersson 1999.





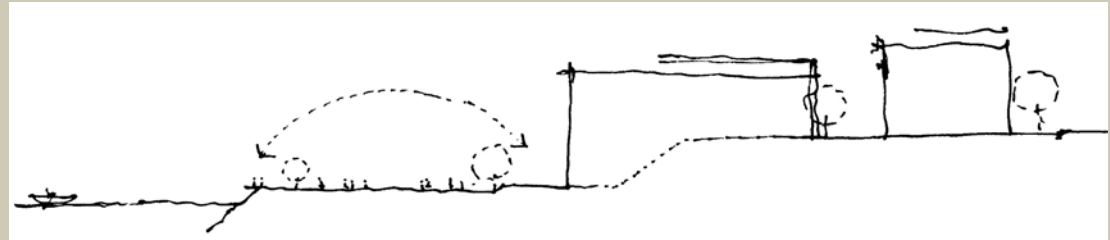
Hämeenpuiston päätteenä olevan puiston osan tulee olla puistoakselia leveämpi. Tämä on huomioitu oheisen mallin rajauksissa.

Edut:

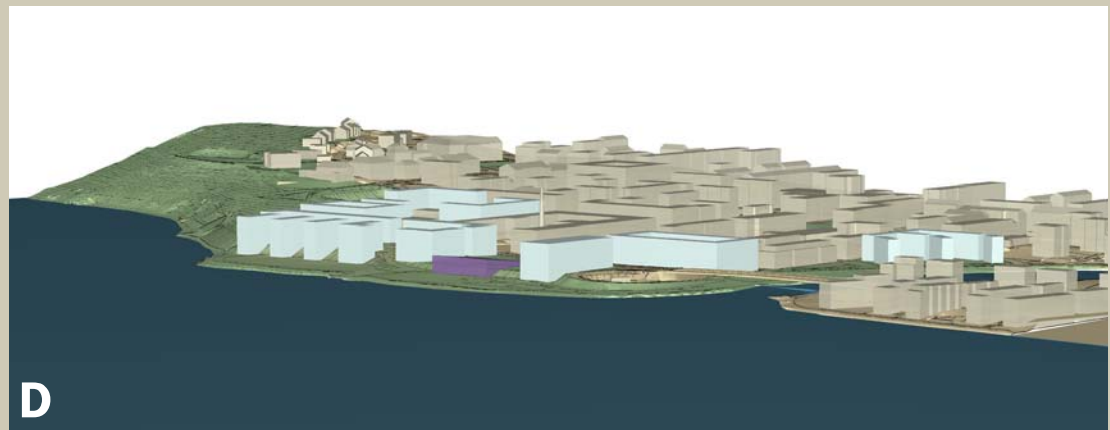
- + Tasainen rantaosuus Eteläpuistosta säästyisi julkisena puistona
- + Hämeenpuiston päätteeksi voidaan luoda uutta puistoarkkitehtuuria esittävä kohde
- + Rinnerakentamisen yhteydessä on mahdollisuus parantaa yhteyksiä yltäsanteelta alas rantaan
- + Rinnerakentaminen tarjoaa mahdollisuudet innovatiivisille arkkitehtonisille ratkaisuille

Haitat:

- Rakentamisen reuna sijoittuu puistotilaan
- Rinteen tarjoamat arvot ja hyöty puistotoiminnoille (katsomo, pulkkamäki, tilaa rajaava muoto) jäävät rakentamisen alle
- Musiikkiopiston ja Klingendahlin rakennukset jäävät uuden rakentamisen taakse
- Yhteys rantapuistosta harjun rinteelle vaikeutuu tai edellyttää rinteän muokkausta ja täyttöö
- Suurempien tapahtumien järjestämiselle ei ole tilaa
- Asukkaat voivat vaikeuttaa erilaisten kaupunkitapahtumien järjestämistä rantapuistossa



Arabianranta, Helsinki



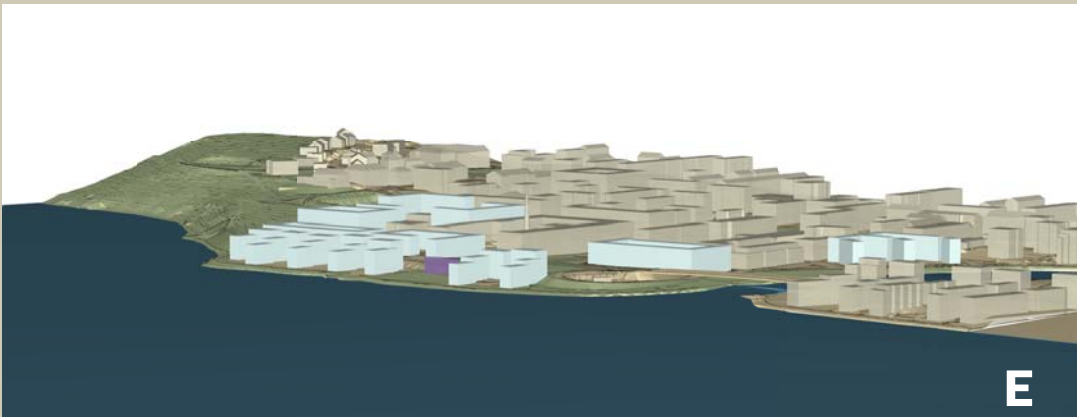
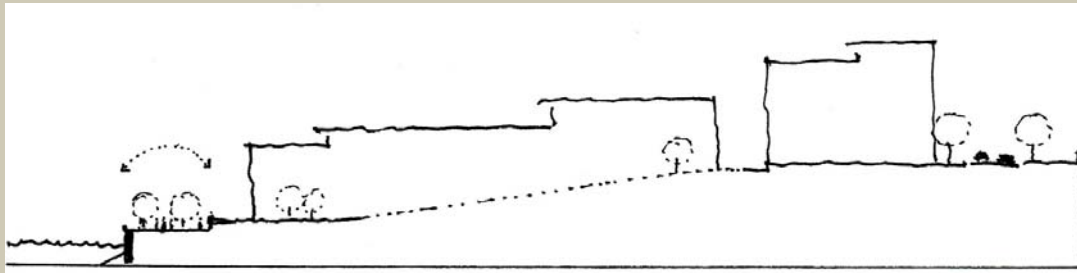
D

Edut:

- + Houkutteleva asuinkortteli aivan Pyhäjärven rannassa
- + Korkeatasoinen arkkitehtuuri voi tuoda Tampereelle myönteistä julkisuutta ja arkkitehtuuriturismia
- + Rantaan on mahdollista rakentaa laadukkaita kaupunkimaisia aukioita

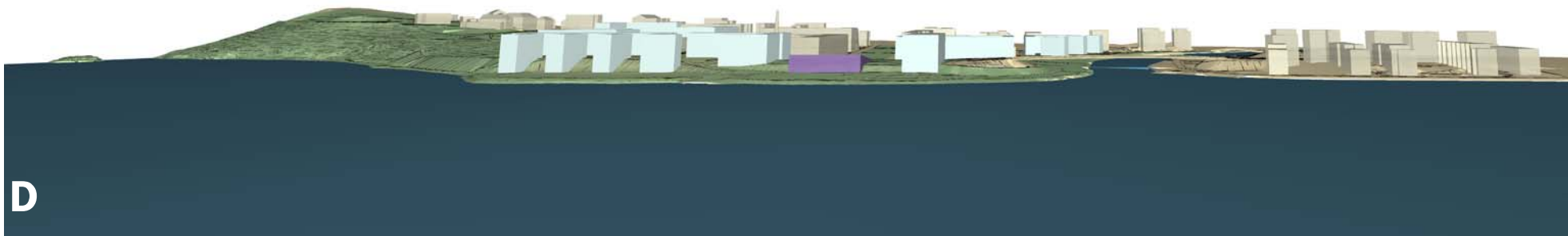
Haitat:

- Kaupunki menettää mahdollisuuden monikäyttöisen uuden rantapuiston rakentamiseen
- Julkinen ranta kaventuu rantapromenadiksi
- Ylä- ja alatasen korkeuserot aiheuttavat vaikeita liikennetkaisuja
- Rantapromenadin houkuttelevuus riippuu toimivasta rakennetusta yhteydestä Pyynikin rinteille rannan länsiosassa, mikä edellyttää täyttöä luonnonsuojelualueen läheisyydessä
- Jos rantaan ajo ja pysäköinti sallitaan, rannan virkistysarvo heikkenee
- Rannan julkisuusaste heikkenee, mitä lähemmäs rantaa talot tulevat
- Musiikkiopiston rakennus (De Gamlas Hem) ja Klingendahlin tehdaskiinteistö jäävät uuden rakentamisen lomaan
- Kaupunkitapahtumien järjestäminen asuinkorttelin rajalla rannassa ei ole mahdollista.



Ratina, Tampere





JOHTOPÄÄTÖKSET

Tämän maisemallisen tarkastelun pääkohde on Eteläpuisto, joka ominaisuuksiltaan ja sijainniltaan on tärkeä osa keskustan viheralueita mutta jonka tarjoamia mahdollisuuksia rantapuistoksi ei toistaiseksi ole hyödynnetty. Toisaalta kantakaupungin raja järven rannalla on erityisen kiinnostava asumisen täydennysrakentamiskohteena, kuten EHYT-hanke on todennut. Mutta, kuten André Schmid kaupungin reunojen ominaisuuksista kirjoittaa, on niiden puoleensavetävyys juuri syy, miksi päättäjien tulisi osoittaa kiinnostusta niiden kehittämiseksi kaikille kaupunkilaisille tarkoitetuiksi viheralueiksi.¹

Vaikka Tampereen kaupungilla on keskusta-alueellakin useita arvokkaita puistoja ja Pyykinharjun laajat ulkoilualueet rantoineen ovat helposti saavutettavissa, kaupunkilaisilta puuttuu keskustasta puisto, joka olisi sekä moderni kohtaamispaikka että toiminnallisesti monipuolinen ja avara tila kauniissa ympäristössä. Sellaisen puiston tulee olla pinta-alaltaan riittävän suuri ja muodonannoltaan sekä toimintoja mahdollistava että niihin innoittava. Keskustan historiallisesti arvokkaat puistot soveltuisivat vastaavaan käyttöön melko rajoitetusti. Juuri Eteläpuiston epäsiisteillä rannoilla piilee poikkeuksellisen hienot mahdollisuudet kasvaa uudeksi puistoksi, josta tamperelaiset voisivat olla yhtä ylpeitä kuin malmölaiset länsirantansa uusista puistoista.

Jos Eteläpuisto otetaan keskustan täydennysrakentamisen kohteeksi laajemmin, se merkitsisi tärkeän viheryhteyden ja potentiaalisen rantapuiston kaventumista. Nalkalanrannalla ja Ratinan vastaisella rantaosuudella rakentamisen negatiivinen vaikutus virkistysalueiden laatuun on vähäisempi, sillä ne ovat mittakaavaltaan tiiviimpiä kaupunkitilan rakennettuja rantareittejä ja sellaisina hyvin toimivia.

Tutkituista täydennysrakentamisen malleista parhaimpana voidaan pitää ratkaisua, joka nostaa Eteläpuiston arvoa julkisena ulkotilana. Ehtona on sekä riittävän leveän ranta-alueen säilyminen julkisena viheralueena että puiston historiallisten ja maisemallisten arvojen huomioiminen. Yksi huomioitavista maisemaelementeistä on Pyykinharjulta puistotilaan asti jatkuva rinne.² Esitetyistä täydennysrakentamisen vaihtoehdoista näitä rantapuiston laadullisia tavoitteita vastaavat parhaiten rakentamisen mallit A, B ja C.

Tampereen rannat julkisena kaupunkimaisemana ovat maakuntakeskuksena erottuvan kaupungin vahvuus, ja rantojen käsittely nykyisin sekä tulevaisuudessa viestittää kaupungin arvoja. Eteläpuiston ja Nalkalanrannan kehittäminen julkisena viheralueena on strategisesti viisas valinta, joka tukee kaupungin houkuttelevuuden ja kestävän kehityksen tavoitteita.

1 Schmid, André 2011.

2 Rinteen uudelleenmuotoilun on tosin katsottu olevan perusteltua yhdessä puiston idealuonnoksista.

NALKALANRANTA

Nalkalantori ja Nalkalanranta nykyisin

Nalkalanrannan myönteisiä kaupunkitilallisia ominaisuuksia ja arvoja on viime vuosina huomioitu kunnostus- ja uudistustoimenpitein. Kunnostetun rantamuurin kahdet tasot ovat toiminnallisesti onnistunut ratkaisu niin veneilijöiden kuin jalankulkijoiden kannalta. Nalkalanrantaa vastapäätä kohoava rinne on uudistettu puistomaiseksi Laukontorin ja stadionin rakentamisen yhteydessä. Nalkalantorin uusi leikkipaikka on keskustan lapsiperheiden keskuudessa suosittu ja siksi säilyttämisen arvoinen. Kävelykadun osuus sitoo leikkipaikan luontevasti viereiseen kortteliin. Rannan suuntainen Nalkalankatu kuitenkin katkaisee yhteyden puistoaukiolta rantaan. Nalkalanrannan puutteet ja häiritsevät tekijät liittyvätkin sekä kaupunkikuvan että etenkin jalankulkijan näkökulmasta paikan liikennejärjestelyihin. Sekä torin etelä- että pohjoisosaa ja Ratinan sillan alustaa hallitsevat pysäköintialueet, eikä Näsilinnankadun yhden korttelin pituinen kävelykatu luo tai sido yhteyksiä muille tärkeille kevyen liikenteen reiteille. Nalkalanrannan päätteenä etelässä on Ratinan sillan alle jäävä epämääräinen mutta potentiaalisesti kiehtova tila.



Nalkalanrannan kehittämismahdollisuuksia

Nalkalantorin yhteydet rantaan tulisi parantaa vähentämällä Nalkalankadun liikennettä ja ohjaamalla se pois rannasta. Pääsyä veden äärelle voidaan Nalkalanrannassa entisestään parantaa erilaisilla viihtyisyyttä lisäävillä rantalaitureilla. Ratinan puoleisen vastarannan puistorakentaminen kannustaa myös Nalkalan puolen kaupunkikuvalliseen kehittämiseen.

Pohjoisreunan pysäköintialueen tulevaa käyttöä voidaan tutkia myös täydennysrakennuspaikkana säilyttäen leikkipaikka ja yhdistämällä Nalkalantorin pohjoinen ja eteläinen osa toisiinsa. Nalkalankenttää pidetään tässä selvityksessä mahdollisena täydennysrakentamiselle, varsinkin jos Etelä-

puistosta varataan yhtenäisiä nurmialueita vapaata liikuntaa varten.

Nalkalanranta on tärkeä reitti keskustasta Eteläpuistoon, mikä tulee huomioida alueen kehittämisessä. Yhteyksiä tulee edelleen kehittää sekä visuaalisesti että toiminnallisesti ottaen myös huomioon Laukontorin kehittämissuunnitelman mainitsema tarve laajentaa kaksi kertaa vuodessa pidettävien kalamarkkinoiden tapahtuma-alueita Nalkalanrantaan¹. Seuraavilla sivuilla havainnollistetaan joitakin Nalkalanrannan kehittämismahdollisuuksia.

1 Laukontorin kehittämissuunnitelma. s. 13.







Ratinnan sillan alla oleva tila

Maisemarakentamisen ja installaatioiden keinoin sillan alla oleva tila muuttuu unohtetusta paikasta rantareitin kiinnokohdaksi ja porttiaiheeksi. Sienimäisten betonipilareiden välitilasta on muokattavissa ainutlaatuinen toimintapaikka vaikkapa kiipeilyyn. Vasemman sivun kuvassa kiipeilyköydet ovat joko fosforoituja tai varustettuja valokuidulla. Rannan puolella toimintapuisto jatkuu skeittipaikkana.

Oikealla valokuvassa esimerkki liikennesolmun alla olevan tilan uudistuksesta ilmeeltään positiiviseksi ja mielenkiintoiseksi paikaksi (Glasgow, Garscube landscape Link, Rankinfraser Landscape Architecture, 2010).

Nalkalanranta

Nalkalanranta yhdistää ydinkeskustan ja Eteläpuiston. Reittiä kohentavat ja elävöittävät rakennettu ranta muureineen ja pienvenelaitureineen, mistä kaupunkilaisilla on pääsy veden äärelle. Rannan puistikot ovat viihtyisiä leikin ja oleskelun paikkoja. Nalkalanrannan maisema-arkkitehtuurin tulee olla korkeatasoista ja samalla kaupungin imagoa vahvistavaa. Yhteyttä Etelärantaan tulee korostaa ja rannan sijaan ajoneuvoliikenne voidaan ohjata esimerkiksi Näsijärvenkaldulle.

Viereisessä kuvassa esimerkki yksinkertaisesta keinosta luoda paikka veden äärellä (Zürich).



LÄHTEET

Selvitykset ja raportit

EHYT. Yhdyskuntarakenteen eheyttäminen Tampereella. Tampereen kaupunki, Kaupunkiympäristön kehittäminen, Maankäytön suunnittelu 2011.

Kaupungit: Muuttohalukkuus 2010. Taloustutkimus Oy.

KYMS Kohdekortit. Tampereen kaupunki, kaupunkiympäristön kehittäminen.

Laukontorin kehittämissuunnitelma. Kaavoitusjohtaja Jyrki Laiho ja työryhmä. Tampere, 1.12.2008.

Selvitys Eteläpuiston kehittämismahdollisuuksista. Peltomaa, Annika ja Harri Talonen 3/2011. Tampereen yliopiston Johtamiskorkeakoulun Tutkimus- ja koulutuskeskus Synergos.

Valtakunnallisesti merkittävät rakennetut kulttuuriympäristöt (RKY). Hämeenpuisto. Museovirasto, 22.12.2009. http://www.rky.fi/read/asp/r_kohde_det.aspx?KOHDE_ID=4502 sivulla käynti 7.12.2011.

Viiden tähden keskusta. Tampereen keskustan kehittämissuunnitelma. Kaupunkikehitysryhmä, Keskustahanke 2.2.2011.

Kaavat

Ajantasaiset asemakaavat, Tampereen kaupungin kaavoitusvirasto, asemakaavaosasto.

Pirkanmaan 1. Maakuntakaava. Hyväksytty 2005 ja vahvistettu 2007. Kaavaselostus: Pirkanmaan liitto, Julkaisu A 43. 2008.

Pyynikin osayleiskaava 1991. Tampere. Tampereen kaupungin kaavoitusvirasto. Kaavoitusviraston julkaisuja 5/1992.

Painetut lähteet

Aamulehti 24.10.1908 / Kansalliskirjaston digitoidut aineistot.

Petrow, Constanze A, 2011. Hidden meanings, obvious messages: landscape architecture as a reflection of a city's self-conception and image strategy. Journal of Landscape Architecture, Spring 2011. ss. 6-18.

Schmid, André 2011. Öffentliche Anlagen am Rand. Anthos. Zeitschrift für Landschaftsarchitektur. 3 / 11. Siedlungsrand / Franges Urbaines. ss. 26-28.

Tammerfors Tidningar 1910. / Kansalliskirjaston digitoidut aineistot.

Historialliset valokuvat

Vapriikin kuva-arkisto (VKA)

Historialliset kartat

Poimittu Jouko Seppäsen 2011 laatimasta koosteesta Ratinan suvannon historiaa. Alkuperäislähteet:
Tampereen kaupunginarkisto
Hämeen maakunta-arkisto
Kansallisarkisto

