

Tampereen kaupunki

## Maisansalon arkeologinen selvitys



Raportti

4.10.2022

---

## Sisällysluettelo

<b>1</b>	<b>Johdanto</b> .....	<b>2</b>
<b>2</b>	<b>Alue</b> .....	<b>3</b>
<b>3</b>	<b>Menetelmät</b> .....	<b>6</b>
<b>4</b>	<b>Esiselvitys</b> .....	<b>7</b>
<b>5</b>	<b>Maastotyö</b> .....	<b>11</b>
<b>6</b>	<b>Kohteet</b> .....	<b>22</b>
	6.1 Polso [Kuoranta] .....	22
	6.2 Messukylä-Ruovesi tie, Polso .....	28
<b>7</b>	<b>Tulokset</b> .....	<b>30</b>
<b>8</b>	<b>Lähteet</b> .....	<b>32</b>

*Kansikuva: Sinikka Kärkkäinen mittaa koekuopan sijaintia Maisansalossa.*

*Taustakarttoina Maanmittauslaitoksen Karttakuvapalvelun (WMTS) 07/2022 aineistoa, ellei toisin mainita.*

*Koordinaatisto ETRS-TM35FIN, korkeus N2000.*

*Raportin kuvat: Kalle Luoto*

4.10.2022

## Maisansalon arkeologinen selvitys

### Tiivistelmä ja arkistotiedot

Keväällä ja alkukesällä 2022 Heilu Oy FCG Finnish Consulting Group Oy:n alikonsulttina toteutti Tampereen kaupungin tilauksesta arkeologisen tutkimuksen Tampereella Maisansalon alueella. Aiemmin toteutetun arkistoseelvityksen perusteella tiedettiin, että alueella on sijainnut Polson kylätontti, jonka sijaintia ja säilyneisyyttä haluttiin tarkemmin selvittää. Lisäksi alueen läheisyydessä on sijainnut Ruovesi – Messukylä -tie, jonka linjausta tämän selvityksen yhteydessä myös tarkastellaan. Selvitys toteutettiin yleisinventointina, jossa pyrittiin huomioimaan kaikki arkeologiset kohteet. Selvityksessä tarkennettiin Polson kylätontin rajausta selvitysalueella sekä paikannettiin alueen ulkopuolelta osa historiallisesta tielinjasta.

Taulukko 1. Tehdyn arkeologisen inventoinnin arkistotiedot.

Arkistoitava tieto	Tiedon kuvaus
Tutkimustyyppi:	Arkeologinen tarkkuusinventointi
Tutkimuslaitos:	Heilu Oy
Tutkimuksen tekijä:	FM Kalle Luoto
Kenttätyöaika:	18.5.2022, 3.6.2022
Tutkimusten rahoittaja:	Tampereen kaupunki
Muinaisjäännökset:	Polso (muinaisjäännösrekisterinumero 1000041309) Messukylä-Ruovesi tie, Polso (aiemmin tuntem. kohde)
Aikaisemmat tutkimukset lähialueella:	Nurminen, Teija ja Rajala, Ulla 1994. Tampereen kaupungin inventointi. Tampereen museot.
Aikaisemmat löydöt:	ei löytöjä

4.10.2022



Kartta 1. Alueen sijaintikartta. MK 1 : 100 000.

## 1 Johdanto

Tampereen kaupunki tilasi Maisansalon Polson alueen arkeologisen inventoinnin syksyllä 2021. Aikaisen talventulon seurauksena maastotyöt toteutettiin vasta keväällä ja kesällä 2022. Selvitysalue sijaitsee Teiskossa, 35 kilometrin päässä Tampereen keskustasta koilliseen Näsijärven rannalla ja on kooltaan 14 hehtaaria. Tampereen kaupunki on käynnistämässä alueelle ideakilpailun liiketoimintakonseptista keväällä-kesällä 2022. Ideakilpailun tavoitteena on löytää kilpailualueelle uusi matkailu- ja/tai vapaa-ajan liiketoimintakonsepti, joka voi pitää sisällään esimerkiksi majoitus-, kulttuuri-, viihde-, urheilu- ja virkistyspalveluita. Ideakilpailun pohjaksi alueelle laaditaan tarkempia selvityksiä mm. alueen luonto- ja kulttuurihistoria-arvoihin liittyen. Ideakilpailun jälkeen alueelle tulee todennäköisesti laadittavaksi asemakaavan muutos.

Alueen inventoinnissa selvitettiin esihistorialliset ja historiallisen ajan muinaisjäännökset. Erityistä huomiota kiinnitettiin muinaisjäännösrekisterissä mahdollisena muinaisjäännöksenä esiintyvään Taulaniemi/Polson historialliseen kylänpaikkaan, jonka osalta selvitettiin keväällä 2022 kohteen status ja säilyneisyys. Raportissa esitetään aluerajaus kohteelle. Alueen läheisyydestä on kulkenut myös vanha Messukylä-Teisko-Ruovesi maantie, jonka käytöstä jääneet osat ovat todennäköisesti muinaisjäännöskohteita.

Esi-, kenttä- ja jälkitöistä vastasi arkeologi (FM) Kalle Luoto apunaan (FM) Sinikka Kärkkäinen. Maastotöihin 3.6.2022 osallistuivat myös Teemu Tiainen ja Kristian Tuomainen. Raportin laadintaan osallistui myös Minttu Kervinen (FCG). Koekaivaus tehtiin Tampereen kaupungin tilauksesta FCG Finnish Consulting Group Oy:n alikonsulttina.

4.10.2022



*Kuva 1. Kaivetut koekuopat täytettiin tutkimuksen jälkeen. Kuvattu lounaasta 3.6.2022.*

## 2 Alue

Alue sijoittuu Näsijärven Polsonlahden itäosaan, noin 22 kilometriä Tampereen keskustasta pohjoiskoilliseen. Lähin tunnettu muinaisjäänköhde on Koljonsaari (837010045) pronssi- tai rautakautinen lapinraunio, noin 2,2 kilometriä Maisansalosta kaakkoon. Kivikautinen irtolöytöpaikka Teiskon kappeli (1000039087) sijaitsee alueesta noin 2,4 kilometriä kaakkoon. Alueen maaperä on pääosin savea tai kalliomaata. Alueen itäpuolella on hieman hiekkamoreenia. Nykyisin alue on suurelta osin avointa nurmipeltoa, joka keskellä kohoaa muutamia kallioisia mäkiä. Alueen länsiosa on rakennettu. Alueen nurmipelolla on sijainnut 1900-luvun jälkipuoliskolla leirintäalue, josta muistona on pellolla pystyssä valaisinpylväitä.

4.10.2022

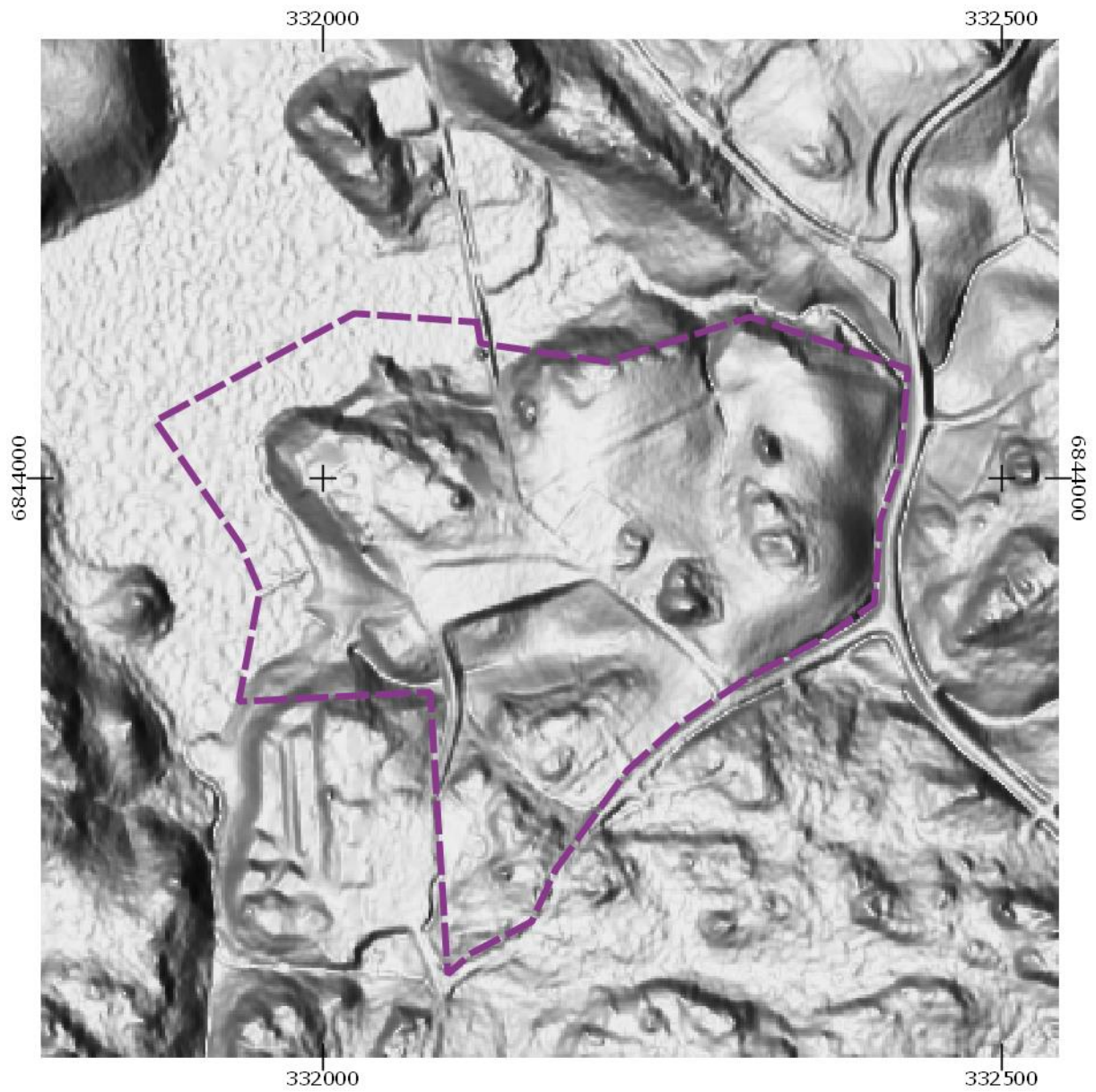


Kuva 2. Selvitysalueen itäosan peltoaluetta. Pellolla on sähköpylväitä ja niihin kiinnitettyjä valaisimia muistona alueen aiemmasta matkailukäytöstä. 3.6.2022.



Kartta 2. Ote maaperäkartasta (GTK).

4.10.2022



Kartta 3. Varjostettu korkeusmalli alueesta (GTK). MK 1 : 5000.

4.10.2022

### 3 Menetelmät

Työ aloitettiin koko alueen maastoinventoinnilla 18.5.2022, joka toteutettiin kahden arkeologin voimin. Alueen maasto tarkastettiin kokonaisuudessaan pintapuolisesti, minkä jälkeen tehtiin metallinilmainsinhavainnointia erityisesti kallioalueilla ja niiden läheisyydessä.

Kylätontin tutkimus tehtiin kaivamalla koneellisesti koekuoppia. Koekuoppien avulla oli tarkoituksena selvittää tarkemmin kohteen laatua, säilyneisyyttä ja laajuutta.

Konekaivauksessa poistettiin maakerroksia noin 5 – 10 cm kerroksissa siten, että maalajin vaihtuessa pyrittiin uudesta kerrostumasta selvittämään tarkemmin sen luonnetta. Kun tavoitettiin joko puhdas pohjamaa tai sitten kylätonttiin kuuluva kulttuurikerros, kaivaminen keskeytettiin ja kuoppa kaivettiin loppuun käsityökaluin. Käsikaivuu tehtiin pääosin kaivuulastalla ja lapiolla. Koekuopat kaivettiin mahdollisuuksien mukaan puhtaaseen pohjamaahan ja dokumentoinnin jälkeen täytettiin. Koekaivauksen yhteydessä kaivetut koekuopat dokumentoitiin valokuvaamalla sekä kirjallisin muistiinpanoin. Mittausdokumentoinnissa käytettiin taittomittaa sekä GNSS laitetta. Sijaintimittaukset tehtiin GNSS-laitteistolla, jonka mittaustarkkuutena voitaneen pitää noin +/- 10 cm, koska kivisessä maastossa kartoitusauvan asettaminen tarkalle paikalle oli vaikeaa.

Maastotöiden yhteydessä saatiin talteen liitupiipun varsi, punasavikeramiikkaa sekä tiilenpaloja.

Jälkityövaiheessa analysoitiin maastotöiden yhteydessä kerätty aineisto sekä laadittiin raportti ja siihen liittyvät kartat. Raportin koordinaatit on ilmoitettu ETRS-TM35FIN - järjestelmän mukaisina ja korkeus järjestelmässä N2000. Inventointiin liittyvät digitaalivalokuvat ja raportin alkuperäiskappale on arkistoitu Heilu Oy:n arkistoon Tampereella.



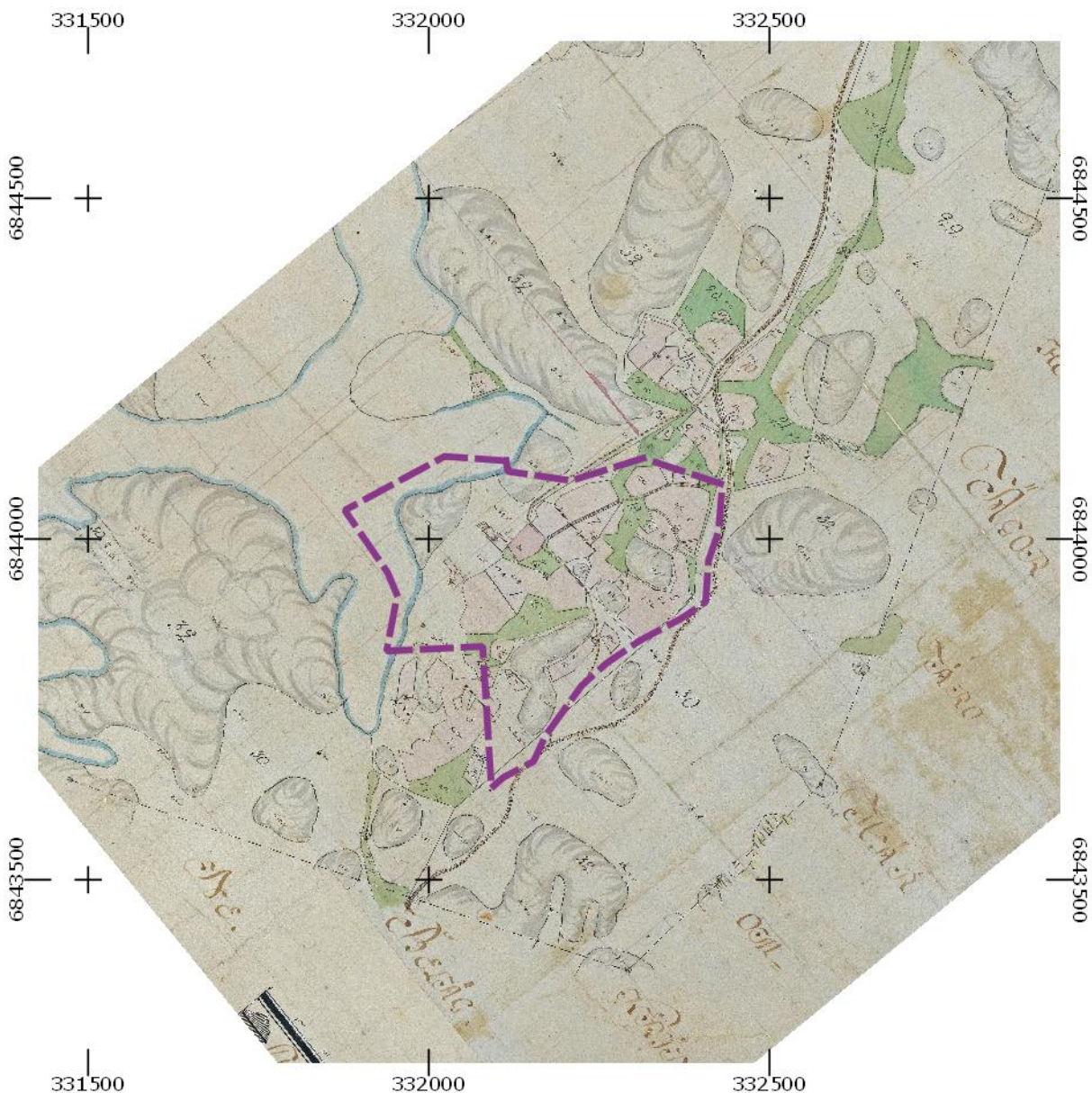
*Kuva 3. Sinikka Kärkkäinen ja Kristian Tuomainen puhdistavat koekuoppaa. 3.6.2022.*



4.10.2022

## 4 Esiselvitys

Historiallisten karttojen perusteella alueen asutus on sijoittunut Maisansalon Polson talon pihapiirin liepeille jo varhain. Vanhimmissa vuoden 1795 kartassa nykyisen pää- ja talousrakennusten paikka vaikuttaa autiolta. Vanhin asutus on kartan mukaan sijoittunut nykyisen navetan itäpuolelle osittain pellolle. Kallioisen niemen rakentaminen on tapahtunut 1900-luvun alkuun mennessä ja vuonna 1911 laaditussa Senaatinkartassa niemenkärki rantaan saakka on tonttimaata. Rakentaminen ei juurikaan laajene 1900-luvun puoliväliin mennessä. Vuoden 1955 ja nykykarttaa rinnakkain tarkasteltaessa havaitaan, että rakennettu alue on jopa hieman supistunut päärakennuksen pihapiirin läheisyydessä.



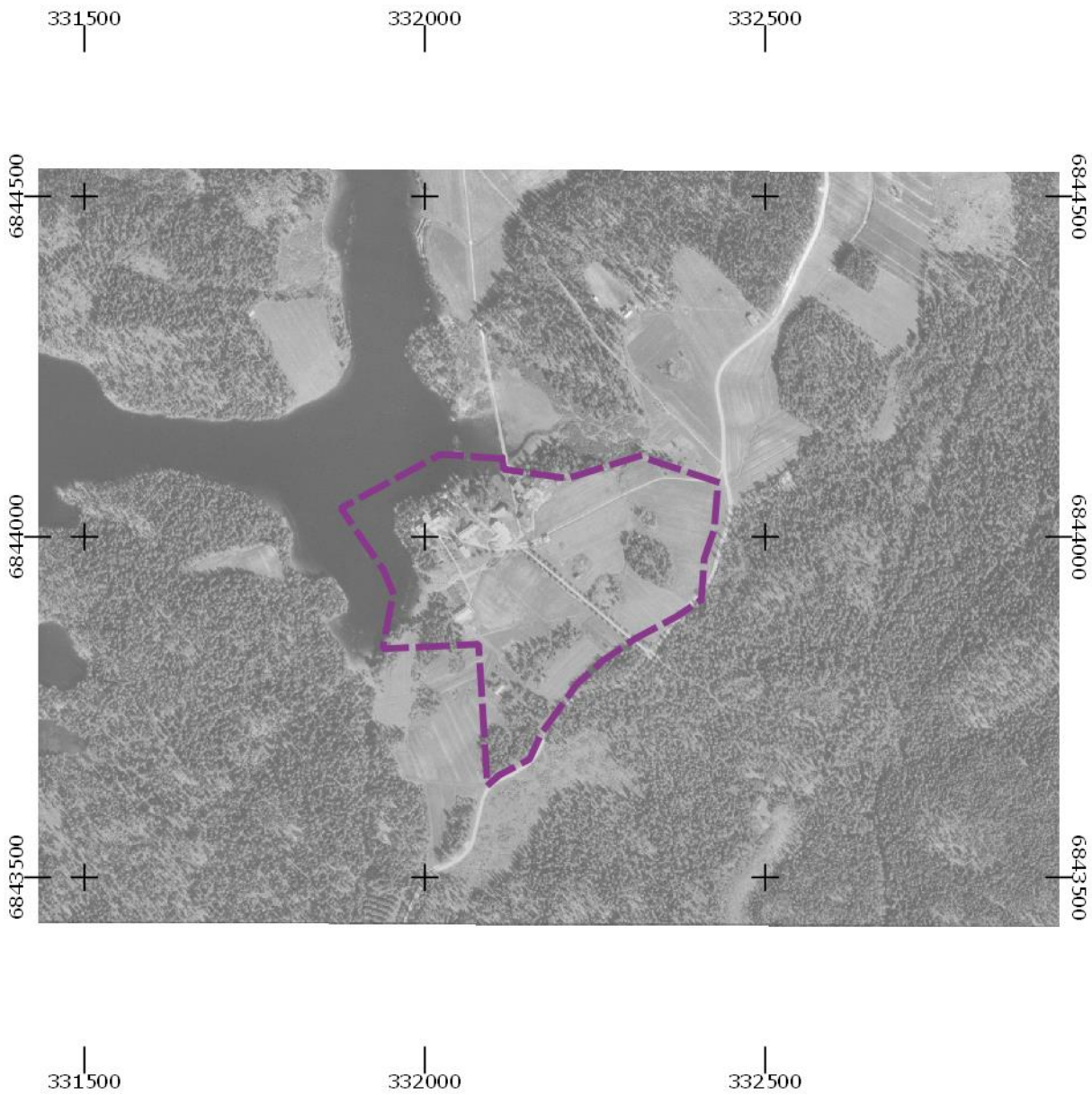
Kartta 4. Ote Jakokartasta vuodelta 1795. MK 1 : 10 000.

4.10.2022



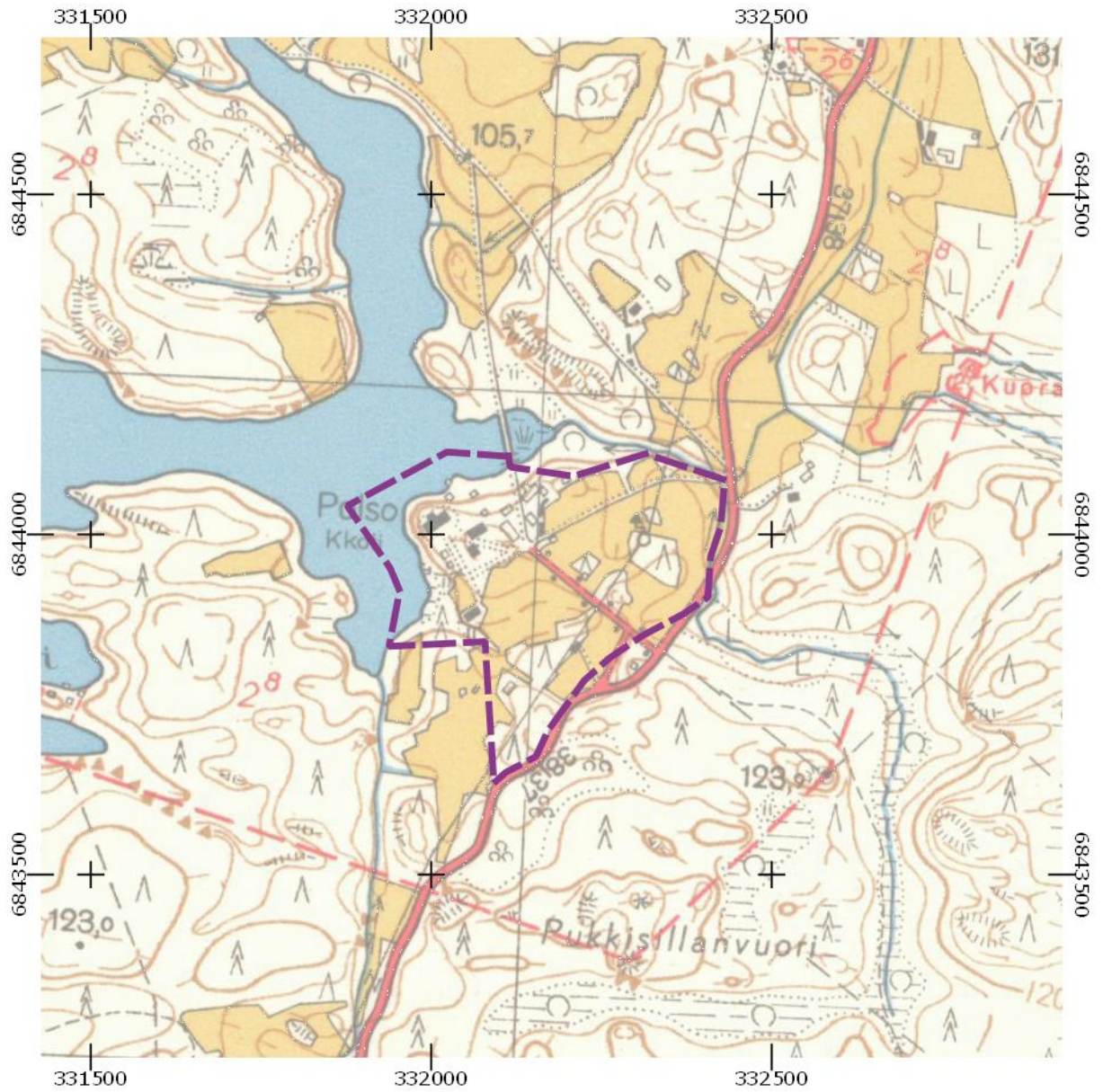
Kartta 5. Ote Senaatinkartaston kartasta (vuoden 1911 mittaus). MK 1 : 10 000.

4.10.2022



Kuva 4. Ote ilmakuvaista vuodelta 1955. MK 1 : 10 000.

4.10.2022



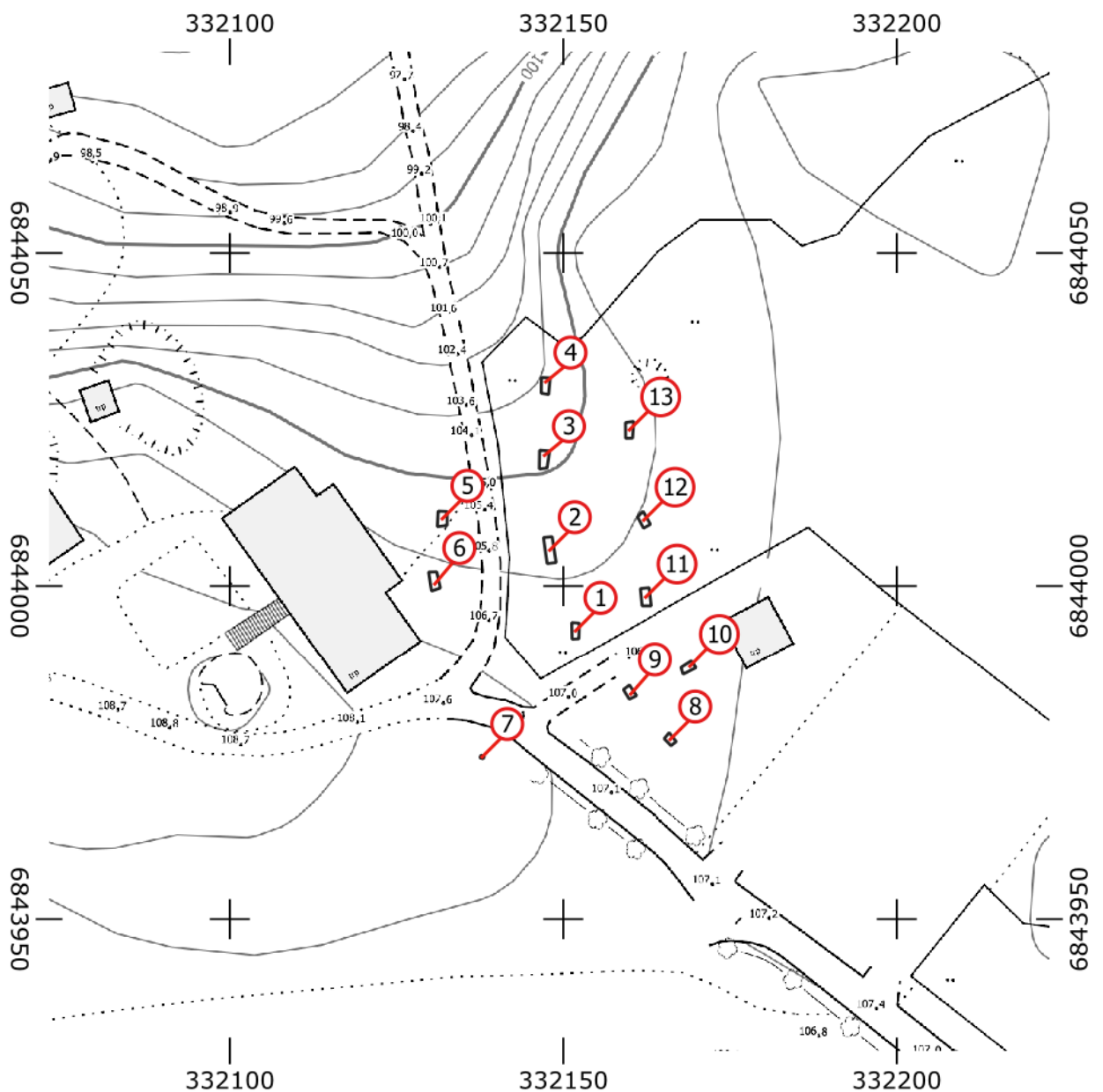
Kartta 6. Ote peruskartasta vuodelta 1955. MK 1 : 10 000.

4.10.2022

## 5 Maastotyö

Pintapöiminnan kannalta pellot olivat heikossa tai korkeintaan kohtalaisessa kunnossa. Korkein heinä oli leikattu, mutta peltoja peitti kasvillisuus. Pintapöiminnan havainnot jäivät heikoiksi, tosin on todettava, että pääosa havainnoista liittyi alueella harjoitettuun leirintäaluetöimintaan. Metallinilmaisinhavainnot koostuivat lähinnä pullonkorkeista ja nauloista. Parhaat havainnot tehtiin koekuopista, jotka kaivettiin kaivinkoneella pellolle.

### Koekuopat



Kartta 7. Koekuoppien sijainti. Mk 1: 1000.

4.10.2022

### Koekuoppa 1

N = 6843993

E = 332151

Koko 1 m x 2,5 m

Havainnot (syvyys pinnasta):

0-15/20 cm peltomulta

15/20-25/30 cm savipatja

25/30-50 cm ruskea sekoittunut multa ja savi. Seassa tiilen paloja, noin nyrkin kokoisia kiviä (osa rapautuneita), hiilen muruja, pari takonaulaa, pullon pohja (vihreää lasia, jossa kuplia)

50-55 harmaa hiesusavi, koskematon pohjamaa. Kuopan pohjalla  $\emptyset$  noin 40 cm likamaaläikkä (hiiltä, tiilenmuruja, peltomultaa. Kairaus läikän keskelle; jatkui vielä 3 cm, jonka alla pohjamaa.



Kuva 5. Koekuoppa 1, koillisprofiili.

### Koekuoppa 2

N = 6844005

E = 332147

Koko 3,9 m x 1 m

4.10.2022

Havainnot (syvyys pinnasta):

0-15 cm peltomulta

15-25/45 cm savipatja

24/45-55 cm ruskea hiekkansekainen multa, seassa tiiltä, hiiltä, muovia.

55-65 cm epäyhtenäinen savipatja, paksuus 0-10 cm, jonka alla ja rinnalla tumman hiilen sekainen savimaa. Tumma maasta tiilen tai palaneen saven muruja, kaksi liitupiipun varren palaan. Tumma maannos jatkui kairauksen perusteella vielä 10 cm, jonka alla harmaa hiesusavi (koskematon pohjamaa)

Huomioita:

1. ylempi savipatja on paksumpi alarinteen puolella.
2. Konekaivu lopetettiin alempaan savipatjaa, kun sen seasta alkoi pilkottaa tumma maannos (kulttuurimaa).
3. Kuopan itälaidassa pelkkää sorahiekkaa, joka tulkittiin kaapeli- tai putkikaivannoksi.



Kuva 6. Koekuoppa 2.

4.10.2022



Kuva 7. Liitupiipun varren katkelmia koekuopasta 2.

### Koekuoppa 3

N = 6844019

E = 332146

Koko 2,8 m x 1 m

Havainnot (syvyys pinnasta):

0-10 cm peltomulta

10-70 cm savipatja, seassa tiiltä, kiviä, muovinauhaa

70-80 löyhä tumma saven sekainen maannos. Seassa isohkoja kiviä ( $\emptyset$  noin 40 cm), tiiltä, irrallisia raudoitettuja betonin paloja ( $\emptyset$  30-50 cm). Kairauksen perusteella tumma kerros jatkuu 30 cm.



4.10.2022



Kuva 8. Koekuoppa 3. Kuopassa havaittiin tumma maakerros, johon liittyi myös nuoremman betonirakennuksen jäännöksiä.

#### Koekuoppa 4

N = 6844029

E = 332147

Koko 2,4 m x 1,1 m.

Havainnot (syvyys pinnasta):

0-15 cm peltomulta

15-35/40 cm savi, seassa nyrkin kokoisia kiviä.

35/40-65/75 cm vaalean harmaa savi, seassa sorahiekkaa, pari tiilen palaa, takonaula, nyrkkiä pienempiä kiviä.

65/75-75 cm hiesusavi, pohjamaa

huomioita: vaalean harmaa savikerros ohenee/hiipuu alarinteen suuntaan.

4.10.2022



Kuva 9. Koekuoppa 4.

### Koekuoppa 5

N = 6844010

E = 332131

Koko 2,3 m x 1,1 m

Havainnot (syvyys pinnasta):

0-15 cm sekoittunut multa

15-42 cm vaalea saven ja mullan sekainen kerros, seassa harvakseltaan tiiltä.

42-48 cm hiesusavi, pohjamaa

4.10.2022



Kuva 10. Koekuoppa 5. Lännestä.

### Koekuoppa 6

N = 6844001

E = 332130

Koko 2,8 m x 1,1 m

Havainnot (syvyys pinnasta):

0 – 10 cm sekoittunut multa

10-15/45 cm savipatja. Seassa tiilen kappaleita, olutpullo 1970-80-luvulta?

15/45 cm --> tumma, liki musta mullan ja saven sekainen kerros. Kerroksessa kiviä vieri vieressä (osa rapautuneita, Ø noin 10-35 cm). Tiilen ja/tai palaneen saven muruja, hiilen paloja, 2 kirkasta astialasin palaa. Kerros lähempänä maanpintaa ylärinteen puolella.

4.10.2022



Kuva 11. Koekuoppa 9. Lännestä.

### Koekuoppa 7

Kaivettiin käsityökaluin.

N = 6843974

E = 332137

Koko 55 x 45 cm

Havainnot (syvyys pinnasta):

0-20 cm multakerros

20-33 cm savipatja

33-48 cm saven ja mullan sekainen kerros. Tiilen paloja, puusilppua, kirkasta tasolasia, laastia.

48-54 cm hiesusavi, pohjamaa

4.10.2022



Kuva 12. Koekuoppa 7. itäprofiili.

### Koekuoppa 8

N = 6843977

E = 332165

Koko 1,4 m x 1 m

Havainnot (syvyys pinnasta):

0-15 cm sekoittunut multakerros

15 cm -> murske

huomioita: Paikalla on mursketta, joka viittaa 1900-luvun rakennukseen. Kuopan pohjalle kertyi vettä heti sen kaivamisen jälkeen.

### Koekuoppa 9

N = 6843984

E = 332159

Koko 1,6 m x 1 m

Havainnot (syvyys pinnasta):

0-40 cm sekoittunut multakerros. Tiilen paloja, laastia, puusilppua, rautakettinkiä (riimua)

40-60 cm purkukerros

4.10.2022

huomioita: Paikalla sijainnut 1900-luvulla rakennus. Kuopan pohjalle kertyi vettä sen kaivamisen yhteydessä.

**Koekuoppa 10**

N = 6843987

E = 332168

Koko 1,6 x 1 m

Havainnot (syvyys pinnasta):

0-15 cm multakerros

15-28 cm savi. Seassa tiiltä, kiviä ja laastia.

28-65 cm saven ja mullan sekainen kerros. Tiiltä, laastia, puusilppua.

65-75 cm vesi

huomioita: Kuopan pohjalle kertyi vettä sen kaivamisen yhteydessä. Havaintojen tekeminen mahdotonta. Ilmeisesti myös purkukerros.

**Koekuoppa 11**

N = 6843998

E = 332162

Koko 2,5 m x 1 m

Havainnot (syvyys pinnasta):

0-14 cm multakerros

14-40 cm saven sekainen multa

40-86 cm hiesusavi, pohjamaa

huomioita: kuopan etelälaidassa mullan ja sekoittuneen saven alla asennushiekkaa noin 90 cm leveänä nauhana. Ei kaivettu syvemmälle, koska paikalla kulkee kaapeli tai muu putki.

**Koekuoppa 12**

N = 6844009

E = 332162

Koko 1,8 m x 1 m

Havainnot (syvyys pinnasta):

0-35 cm peltomullan ja saven sekainen vaalean harmaa kerros. Pari tiilen palaa ja muutama nyrkin kokoinen kivi.

35-45 cm hiesusavi, pohjamaa

**Koekuoppa 13**

N = 6844023

E = 332159

4.10.2022

---

Koko 2,2 m x 1 m

Havainnot (syvyys pinnasta):

0-25 cm peltomullan ja saven sekainen vaalean harmaa kerros. Muutama tiilen kappale ja nyrkin kokoisia kiviä.

25-40 cm hiesusavi, pohjamaa

4.10.2022

## 6 Kohteet



Kartta 8. Maastotöiden yhteydessä havaitut kohteet. MK 1:10 000.

### 6.1 Polso [Kuuranta]

Muinaisjäännystyyppi: asuinpaikat, kyläpaikat

Ajoitus: historiallinen aika

Laji: kiinteä muinaisjäänös

Lukumäärä: 1



4.10.2022

---

Sijainti: ETRS-TM35FIN

N: 6843987

E: 332134

Z: 105

Koordinaattiselite: Arvioitu kartalta

Aikaisemmat tutkimukset: Ei aikaisempia tutkimuksia

Löydöt: Ei löytöjä

Maakirjoissa 1540, 1544, 1546 ja 1552 Tauloniemen kylän alla mainitaan Polson talo. Sittemmin Kuorantaan luettu Polso esiintyi maakirjassa 1569. Polson kylä kuului 1500-luvulla Suur-Pirkkalan Keijärven neljänneskuntaan, johon kuului myös kolme taloa Kämmenniemestä. Polson yksinäistila mainittiin vuoden 1541 maakirjassa nimellä *Polssu* ja sen isäntänä oli vuonna 1551 *Lasse Polssoj*.

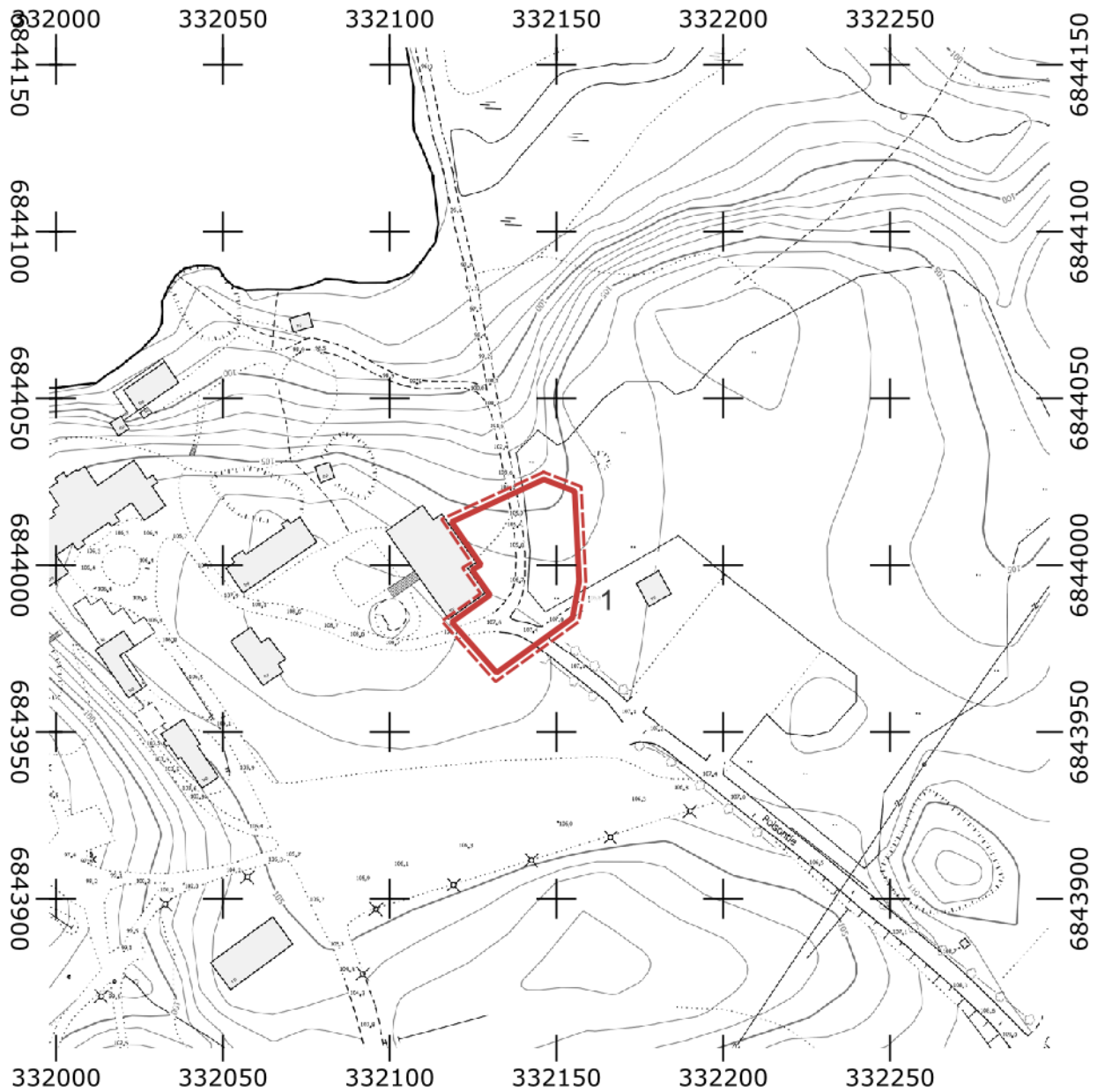
Länsimurteissa sana polso on tarkoittanut isoa hirsikairaa. Polso tuli osaksi Tampereen kaupunkia, kun Teiskon kunta liitettiin siihen vuoden 1972 alussa.

Teiskon kunnallishallinto alkoi 29.10.1865. Sosiaalista toimintaa pyrittiin heti alusta kehittämään, ja jo vuonna 1868 päätettiin ryhtyä kartuttamaan köyhäinhoidon rakennusrahastoa. Vuonna 1912 kunnalliskotia varten hankittiin Polson tila. Tilan viimeinen omistaja ennen kuntaa oli J. W. Enqvist osakeyhtiö.

Tilan talouskeskus sijaitsee jyrkän töyrään päällä aivan Polsonlahden rannan tuntumassa. Vanhainkodin rakennuspiirustukset teki Heikki Tiitola v. 1913 Polson vanhan pirttirakennuksen yhteyteen. Päärakennus ja viereinen pakari on päällystetty Teiskon kirkon entisillä kattopaneeluilla, jotka tilan isäntä Juuse Polso sai haltuunsa v. 1906. Pihapiirissä on lisäksi punatiilestä muurattu suuri navetta vuodelta 1922 sekä kaksikerroksinen hirsipintainen otsa-aitta. Teiskon kunnalliskodin toiminta lopetettiin v. 1976 ja rakennukset siirtyivät Maisansalon vapaa-aikakeskuksen käyttöön.

Historiallinen kylän tonttima sijaitsee noin 100 metriä nykyisestä päärakennuksesta itään, navetan itäpuolella. Itäosa tonttimaasta on heinäpeltoa, keskivaiheilla on sorapintainen tie ja länsiosa on navettaan rajautuvaa pihapiiriä. Tonttima on navettaa lukuun ottamatta autio, eli se on autio. Vuoden 1955 peruskarttaan on merkitty tontin pohjoisosaan ulkorakennus, johon liittyen koekuopassa 3 havaittiin raudoitettua betonia. Koekuopissa 1, 2, 5, 6 ja 7 havaittiin historiallisena ajan asutukseen liittyviä löytöjä, kuten punasavikeramiikkaa, posliinia, astialasia ja tiilenkappaleita. Kulttuurikerros sijoittui noin 15 – 50 cm syvyyteen. erityisesti koekuopassa 5 havaittiin selkeä kulttuurikerros savipatjan alapuolella.

4.10.2022



Kartta 9. Kohteen Polso [Kuoranta] sijainti. Mk 1 : 2000.

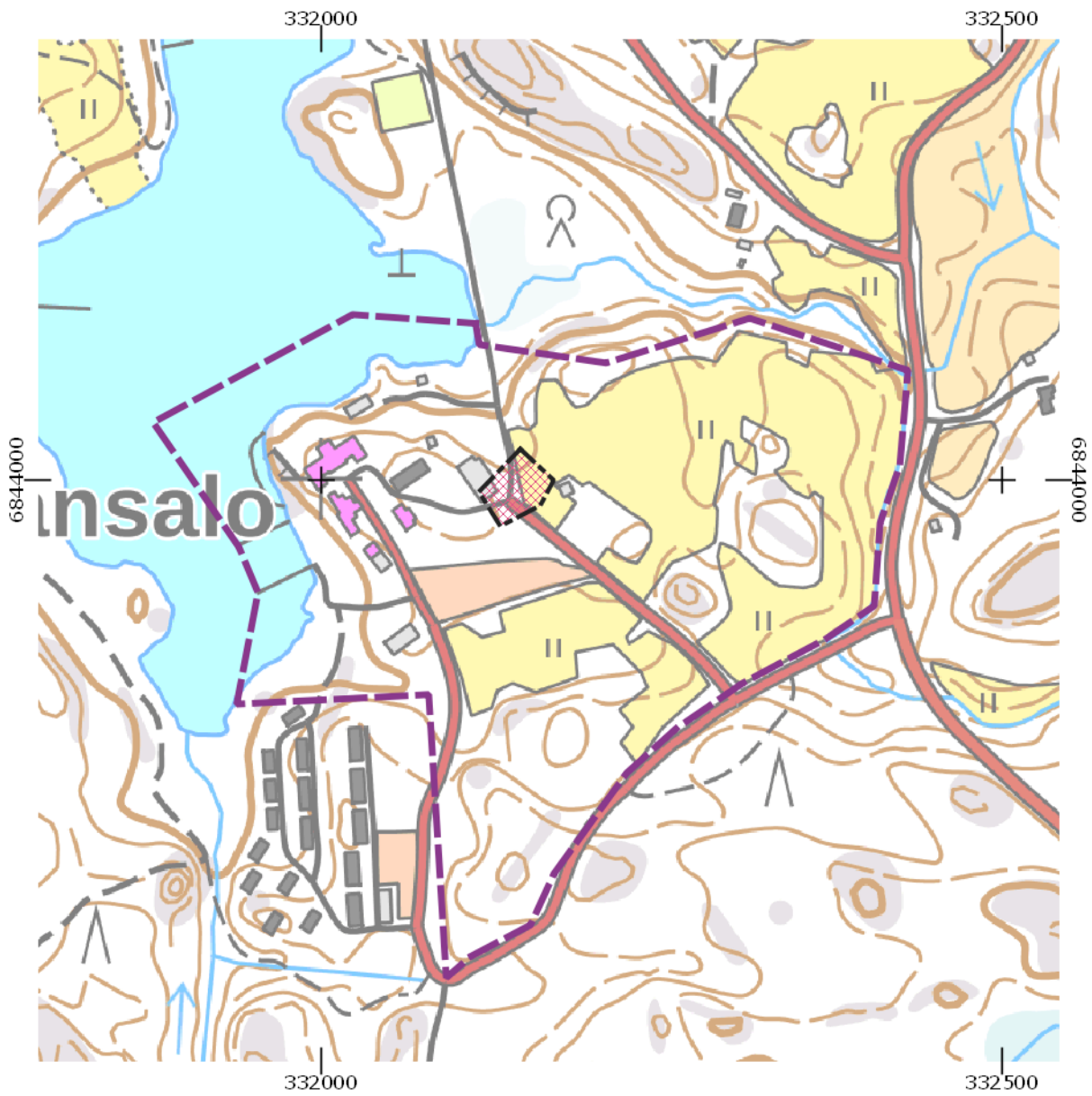
Pohjakartta: Tampereen kaupunki, kantakartta.

4.10.2022



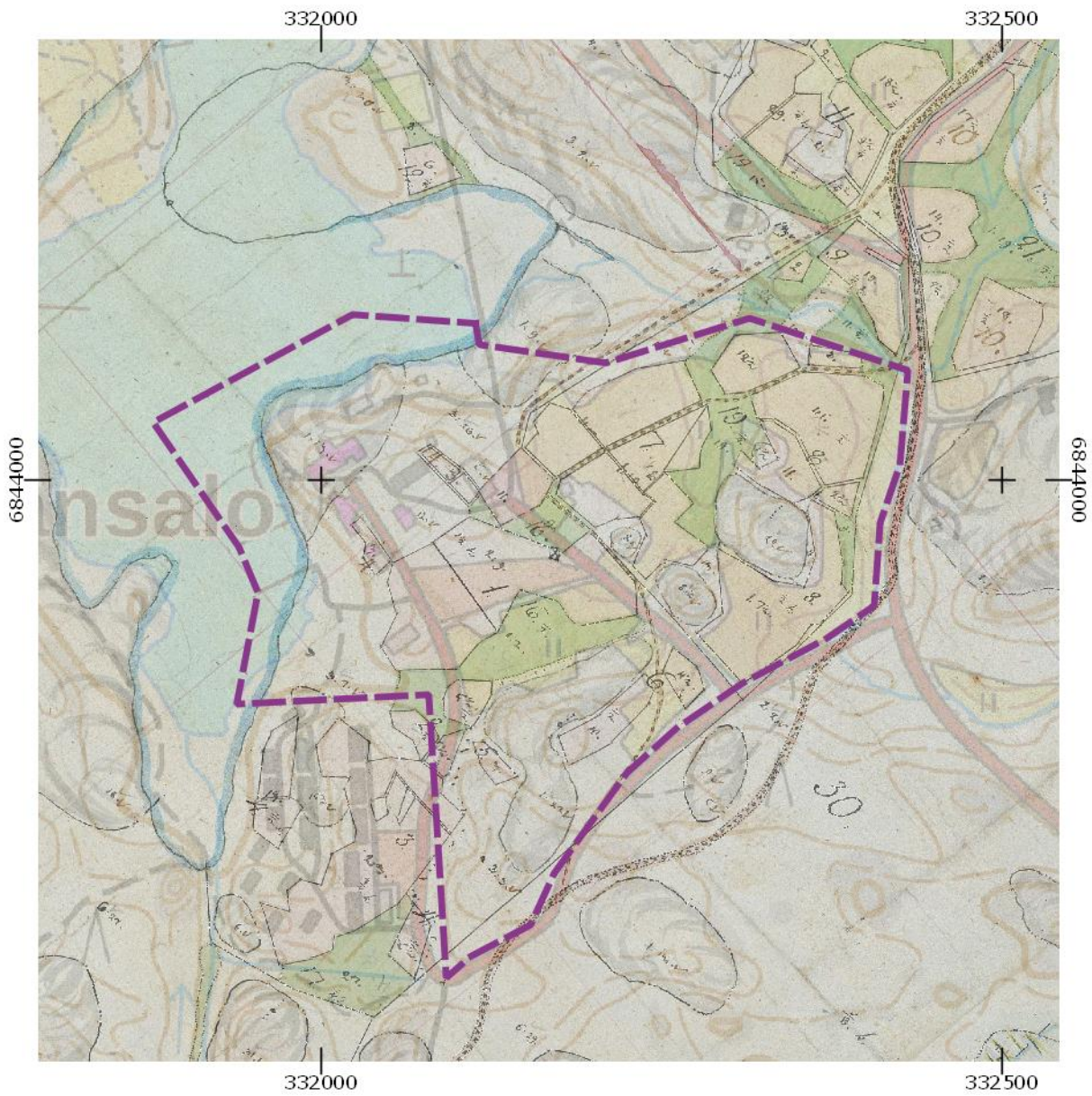
*Kuva 13. Polson kylätontti sijoittuu tiilisen Navetan itäpuolelle.*

4.10.2022



Kartta 10. Polson tonttimaan sijainti historiallisten karttojen perusteella. MK 1 : 5000.

4.10.2022



Kartta 11. Yhdistelmäkartta, vuoden 1795 ja nykykartta. MK 1 : 5000.

4.10.2022

## 6.2 Messukylä-Ruovesi tie, Polso

Muinaisjäännöstyyppi: Kulkuväylät

Ajoitus: historiallinen aika

Laji: kiinteä muinaisjäännös

Lukumäärä: 1

Sijainti: ETRS-TM35FIN

N:.6843793

E: 332308

Z: 108 – 114 m mpy

Koordinaattiselite: GPS mittaus

Aikaisemmat tutkimukset: Ei aikaisempia tutkimuksia

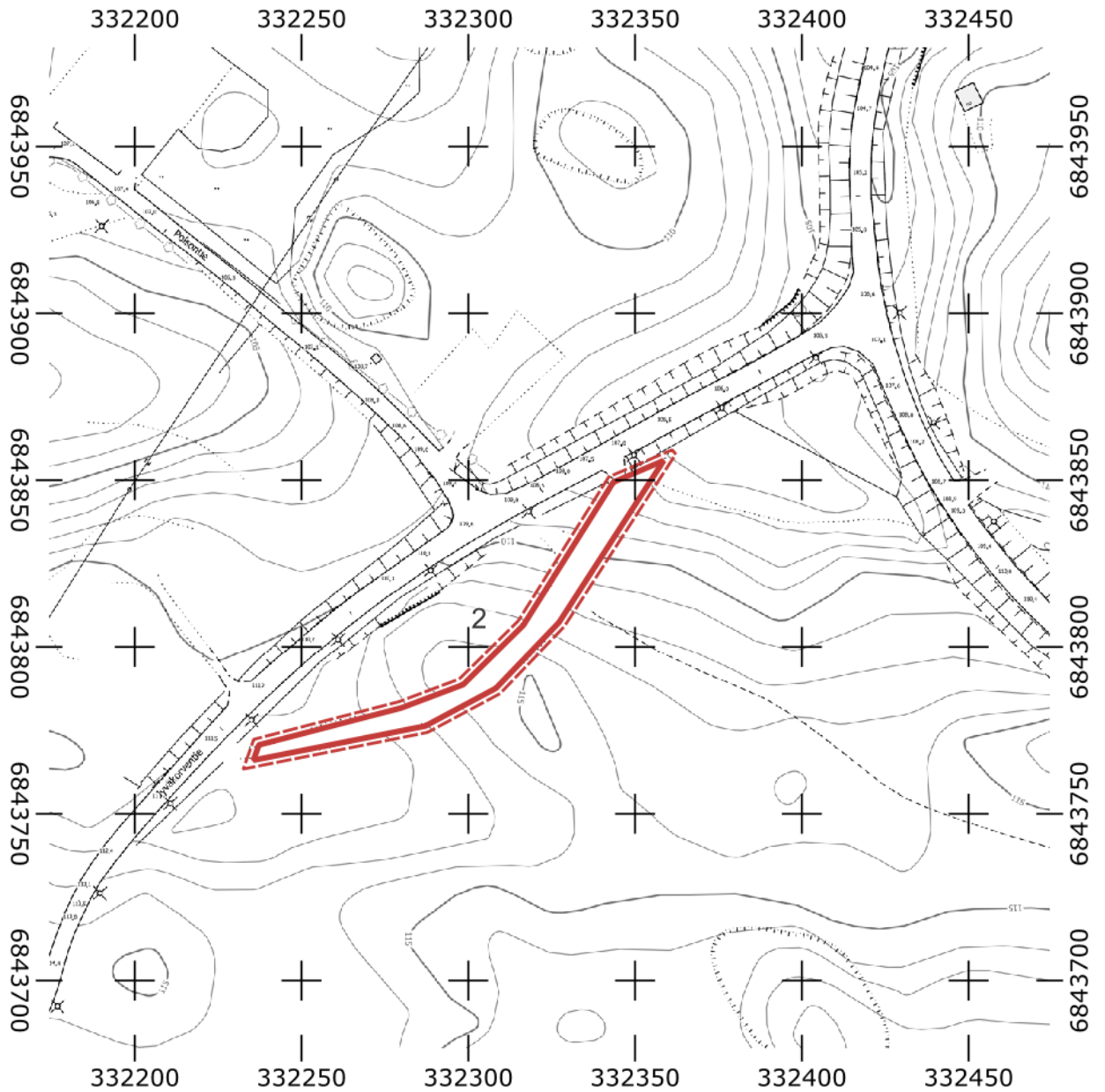
Löydöt: Ei löytöjä

Tie sijaitsee metsäalueella Jyväkorventien kaakkoispuolella Maisansalon liittymän kohdalla. Maasto kohteen ympäristössä on sekametsää.

Messukylä-Ruovesi tielinja esiintyy ensimmäisen kerran kartalla 1600-luvun Kangasalaa, Lempäälää, Vesilahtea, Pirkkalaa ja Messukylää kuvaavassa pitäjänkartassa. Tie kulkee Messukylän kirkolta Nurmin ja Sorilan kylien halki pohjoiseen seuraillen Näsijärven rantaa läpi Kämmeniemen ja Teiskon päätyen Ruoveden pitäjän rajalle. Tie on merkitty niin Kuninkaan kartaston kuin Kuninkaan Tiekartastonkin aluetta kuvaaviin karttoihin. Messukylä Ruovesi tielinja on ollut kaksi pitäjää (Messukylä ja Ruovesi) yhdistävä kulkuväylä, jonka varrelle syntyi myös Teiskon kappeli. Kappelin synty ajoittuu todennäköisesti vuoteen 1636. Tie on kulkenut suurin piirtein samalla sijallaan aina 1960-luvulle saakka.

Tielinja on asemoitu nykyiselle peruskartalle isojakokarttoja (P.H. Pelander, 1795) käyttäen. Tielinja on nykyisin metsäautotienä. Vuoden 1955 peruskartassa tie on yhä maantienä.

4.10.2022



Kartta 12. Sijaintikartta Messukylä-Ruovesi tie, Polso. MK 1 : 2000.

4.10.2022



Kuva 14. Käytöstä jäänyttä Ruovesi-Messukylä tielinjaa Maisansalon itäpuolella.

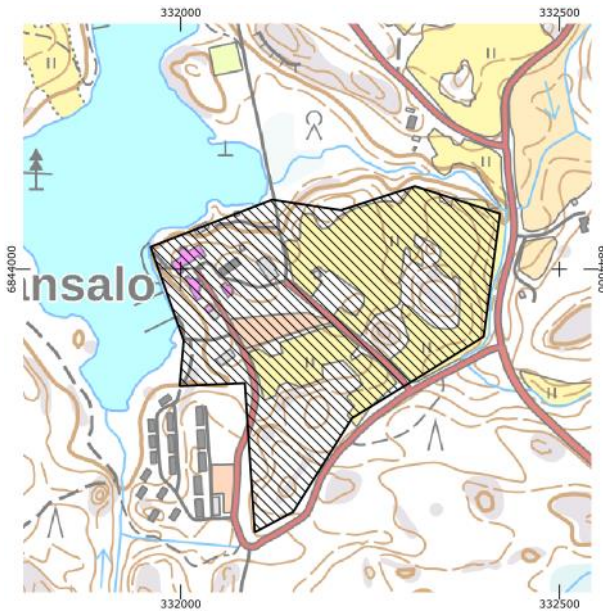
## 7 Tulokset

Vuoden 1795 kartta asemoituu melko hyvin nykyisen peruskartan päälle, kun verrataan toisiinsa maastonmuotoja, kuten peltoja ja kalliomäkiä. Karttojen asemoinnin perusteella historiallinen Polson tonttima sijoittuu nykyisen pihapiirin itäpuolelle osittain pellolle. Tärkeä kulkuväylä, vanha Messukylä-Teisko-Ruovesi maantie, on kokonaisuudessaan sijainnut nyt selvitetävän alueen itäpuolella.

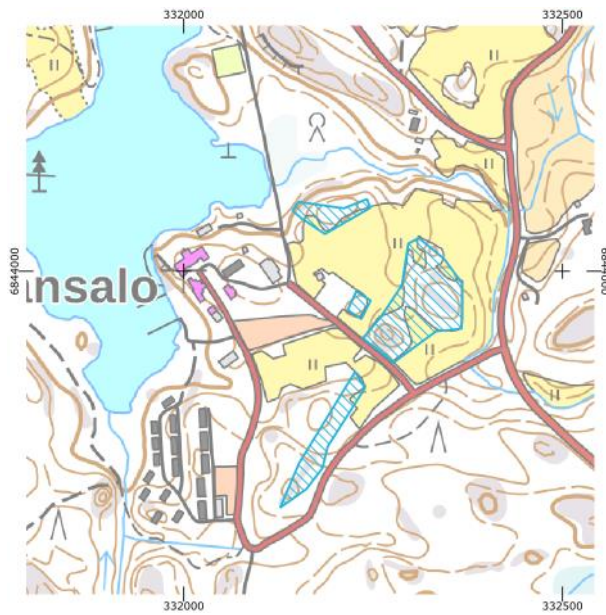
Kylätontin rajaus varmistettiin koekuoppia kaivamalla. Koekuoppia kaivettiin yhteensä 13 kappaletta, joista kulttuurimaata havaittiin kuudessa koekuopassa. Maasto- ja karttahavaintojen perusteella muinaisjäänös rajattiin Polsontien päähän pelto- ja piha-alueelle. Työn tuloksena esitetään myös hieman kaava-alueen ulkopuolella sijaitsevaa kohde ”Messukylä-Ruovesi, Polso”. Kyseistä tielinjaa voidaan pitää kiinteänä muinaisjäänöksenä.



4.10.2022



Kartta 13. Maastossa tarkastettu alue.



Kartta 14. Metallinilmaisimella tarkastettu alue.

4.10.2022

---

## 8 Lähteet

Arajärvi, Kirsti 1954: Messukylän–Teiskon–Aitolahden historia I. Tampereen kaupunki, Teiskon ja Aitolahden kunnat.

### Vanhat kartat

Peruskartta 2124 11 (1955)

### Inventointiraportit

Jaakkola, Juha 2008: Tampereen Aitolahden ja Teiskon rakennuskulttuuri. Tampereen kaupungin kaupunkiympäristön kehittäminen.

Maisansalo, rakennushistoriallinen selvitys 15.3.2021. Arkkitehtitoimisto Lasse Kosunen Oy.

### Maanmittauslaitos, Kiinteistötietojärjestelmä

Kuoranta, P.H. Pelander, 1795, Maanmittauslaitos, 93\_teisko\_9\_b - Isojakokartat

### Tampereen kaupunki, Oskari karttapalvelu

<https://kartat.tampere.fi/oskari>

4.10.2022

---

*FCG Finnish Consulting Group Oy ("FCG") on laatinut tämän raportin FCG:n asiakkaan ("Asiakas") toimeksiannon ja ohjeiden mukaisesti. Tämä raportti on laadittu FCG:n ja Asiakkaan välisen sopimuksen ehtojen mukaisesti. **FCG ei ole vastuussa tästä raportista tai sen käytöstä suhteessa mihinkään muuhun tahoon kuin Asiakkaaseen.***

*Tämä raportti voi perustua kokonaan tai osaksi kolmansien osapuolten FCG:lle antamiin tietoihin tai julkisiin lähteisiin ja näin ollen tietoihin, joihin FCG:llä ei ole ollut vaikutusmahdollisuuksia. FCG toteaa nimenomaisesti, ettei sillä ole vastuuta sille annettujen virheellisten tai puutteellisten tietojen perusteella.*

*Kaikki oikeudet (mukaan lukien tekijänoikeudet) tähän raporttiin kuuluvat FCG:lle, tai Asiakkaalle, mikäli niin on sovittu FCG:n ja Asiakkaan välillä. Tätä raporttia tai sen osaa ei saa muokata tai käyttää uudelleen toiseen tarkoitukseen ilman FCG:n kirjallista lupaa.*