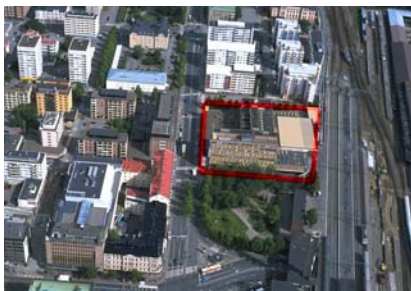


## Tampereen Postitalo -rakennushistoriallinen katsaus inventoinnin pohjaksi

XI –174-1(Kyttälän kaupunginosa)  
osoite: Rautatienkatu 21  
omistaja: kiinteistöosakeyhtiö Kansalliset Liikekiinteistöt

Rakennuvuosi 1972  
Arkkitehti Veikko Malmio



Ilmakuva v. 2004



Virastokartta 2007

Tampereen entinen pääposti sijoittuu paikkaan, jonka lähialueella on valtakunnallisesti arvokkaaksi määritelty rakennettu kulttuuriympäristö. Siihen on rajattu Hämeenkadun lisäksi rautatieasema lähiympäristöineen. Postitalon arkkitehtoninen ilme on varsin selkeä; ruutuun ja suorakulmaisten massojen luomaan rationaaliseen kokonaisuuteen perustuva ratkaisu on säilynyt alkuperäisen kaltaisena. Julkisivut ovat punaista väribetonia ja rakentamistyylin, betonibrutalismin mukaisesti materiaalia on käytetty runsaasti: myös aidat ja rampit ovat betonia. Julkisivuelementit muodostuvat paksummasta aukkoja ja elementtireunoja kehystävästä sileävaletusta kehyksestä sekä samanvärisestä kiinteästä, kehystä syvemällä olevasta kasettimaisesta karheasta pesubetonipinnasta. Pintojen tasoero luo julkisivuja elävöittävän varjoefektin. Ikkunat on istutettu syväälle julkisivuun siten, että betonikehys muodostaa niille visuaalisen karmin. Pääsisäänkäynti on sisäänvedettynä kaksikerroksisessa osassa Rautatienkadun puolella, mutta kaupunkikuvallisesti hallitsevin on rautatieasemalle näkyvä, 9-kerroksinen eteläjulkisivu. Tällä sivulla on kahden kerroksen korkuinen ulokepalkkien tukema betonipilaristo, joka toimii sivusisäänkäyntien kulkuväylänä. Postitalo erottuu massoittelemallaan ympäristöstään. Rakennus ulottuu kiinni katuun, mutta vain 2-kerroksiselta matalalta osaltaan. Korkea osa ei osallistu katutilan muovaamiseen ruutukaavalle ominaisella tavalla. Alun perin rakennus on näyttäytynyt Rongankadun suunnalta yksinkertaisten suorakulmaisten massojen sommitelmana. Myöhemmät lisäykset, lounaisnurkan korotus sekä päämassan kattokerroksen edustussauna eivät noudata talon

alkuperäistä muotoideaa. Sisätiloja on voimakkaasti muutettu, mm. entinen postisali on jaettu väliseinän erillisiksi liiketiloiksi Ympäristössä on keskustan liike- ja asuinkortteleita. Länsipuolella kulkee vilkasliikenteinen Rautatienkatu, jonka toisella puolella on 7-kerroksisia asuin- ja liikekortteleita. Pohjoispuolella on Rongankatu viistopysäköintineen sekä 1970- ja 1990-luvuilla rakennetut 7-kerroksiset asuinkorttelit, joiden katutasossa on liiketiloja. Idässä on ratapiha ja lastauslaituri. Postitalon hahmossa radan suuntaan on alusta pitäen ollut katettu lastauspiha, jolla ei ole varsinaista julkisivua. Se on radan suuntaan avoin ja sitä leimaa erilaiset lastaus- ja rautatietoihintaan liittyvät teräsrakennelmat ja -peltipinnat. Postitalossa on liikenteellinen monitasoratkaisu, jossa lastauslaiturin ajoyhteyksinä ovat massiiviset betoniset rakennuksen 1970-luvun aikakauden tyyliä ja suunnittelunäkemyksiä edustavat ajorampit korttelin etelä- ja pohjoispuolella. Ramppien kaiteet ovat plastisesti muotoiltua muottipintaista betonivalua. Kellarikerroksessa sijaitsee pysäköinti- liikunta ja huoltotiloja, joihin johtaa ajoramppi rakennuksen koillisnurkasta. Kattokerroksessa on laitetoja, katettuja parvekkeita ja mastorakenteita. Matalassa 2-kerroksisessa osassa, entisen postisalin kohdalla on muodoltaan oktaedrimaisten kattoikkunoiden sommitelma, joka näkyy yläviistosta naapuritaloista sekä sisätilasta käsin. Eteläpuolella korttelia on Posteljooninpuisto sekä VR:n huoltorakennus. Tontin rajalla puiston suuntaan on massiivinen maaston korkeussuhteiden mukaan porrastettu betoniatia.

Postitalo edustaa Helsingin Makkaratalon tapaan 1960-70-lukujen suunnitteluideologiaa, uskoa moderniin ja autoistumiseen varautuvaan yhteiskuntaan. Liikenne-, lastaus- ja pysäköintiratkaisut ovat osa rakennuksen arkkitehtonista kokonaisuutta. Myös raide- ja autoliikenteen kannalta logistisesti sopiva sijainti on määrittellyt rakennuksen suunnittelua. Jatkosuunnittelussa voidaan kunnioittaa rauhallisen ja viileän arkkitehtonisen ilmaisun lähtökohtaa ja jatkaa sitä. Sisätiloissa on vaikea nähdä enää mitään erityistä huomioitavaa. Muutokset ovat mahdollisia ja tarpeellisia, jotta rakennus nousisi nykyistä laadukkaammaksi osaksi kaupunkikuvaa.

Vuonna 2008 vahvistetun asemakaavamuutoksen mukaisesti postitalon korttelia on täydennetty vuonna 2012 valmistuvalla Arkkitehtitoimisto AR-Vastamäki Oy:n suunnittelemalla hotellilaajennuksella. Samassa yhteydessä on purettu korttelin eteläsivun ajoramppi. Kahdeksankerroksinen hotelli on sijoitettu korttelin itäreunaan katetun lastauslaiturin päälle. Merkittävimmät muutokset korttelin julkisivuihin hotellilla on korttelikokonaisuuden etelä- ja itäisivuilla.



**Ratapihalta**



**Ratapihalta**



**Etelästä, etualalla Posteljoonipuisto**



**Etelästä**



**Postitalon kortteli luoteesta v. 2006**



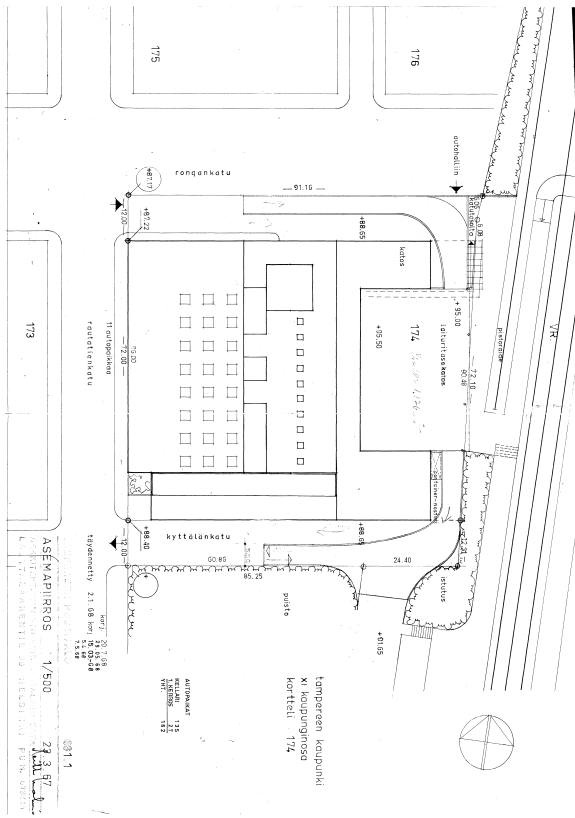
**Rongankadun ja Rautatienkadun risteys**



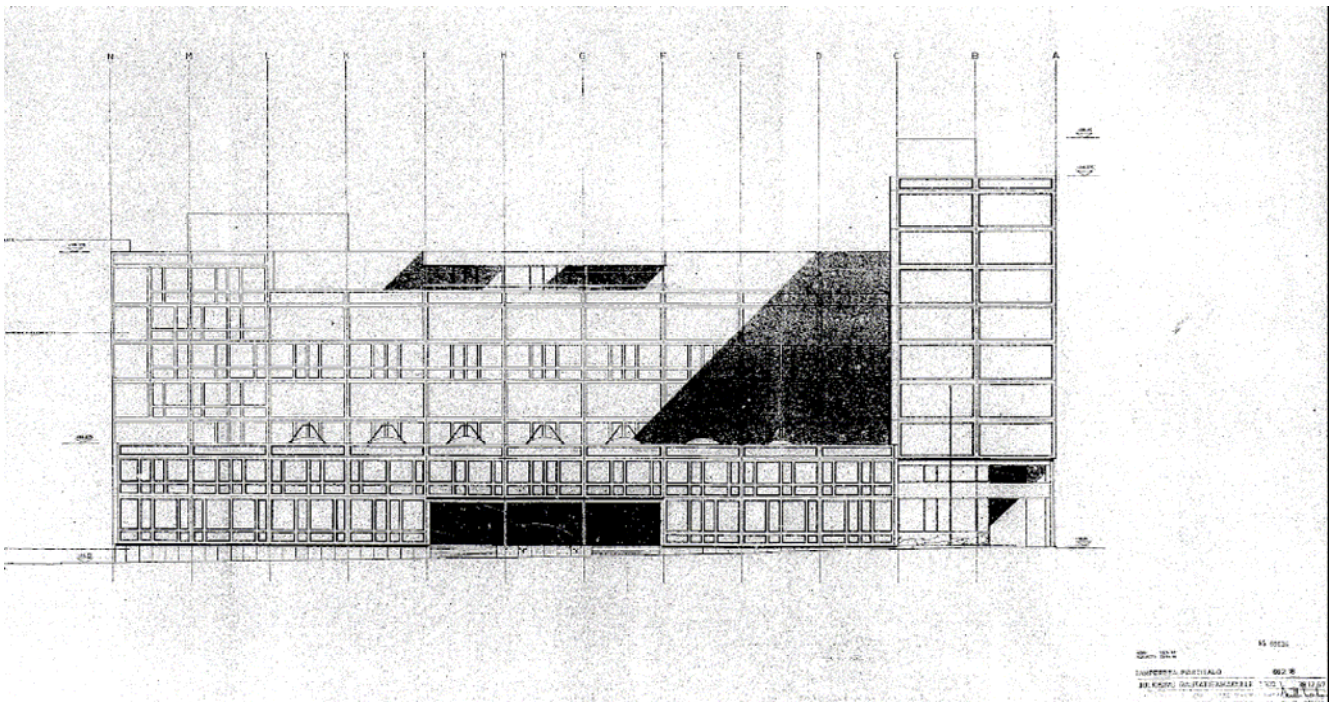
**Postitalo 1971, länsi- ja pohjoisjulkisivu**



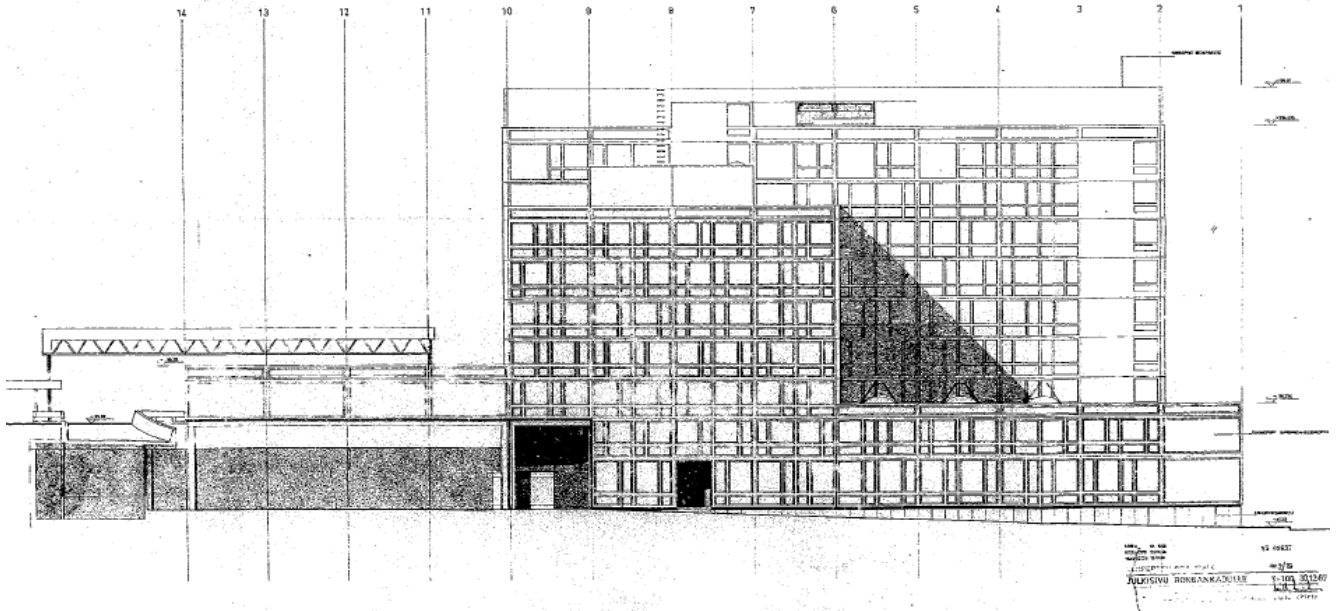
**Postitalo 1971, länsi- ja eteläjulkisivu**



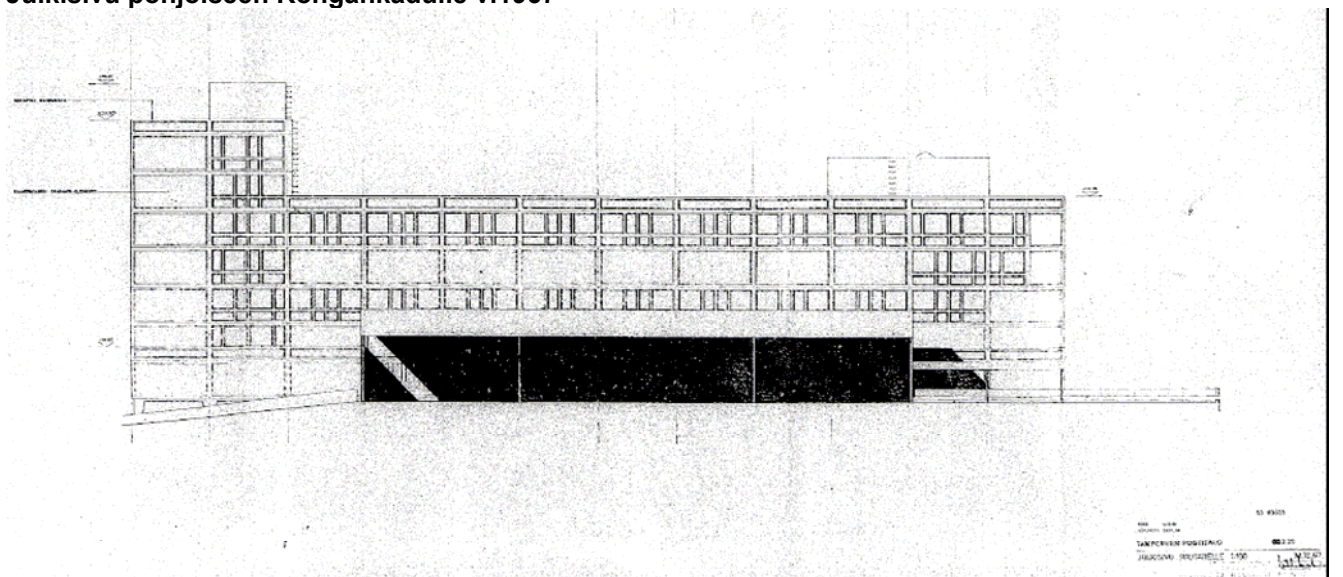
Asemapiirros 1967



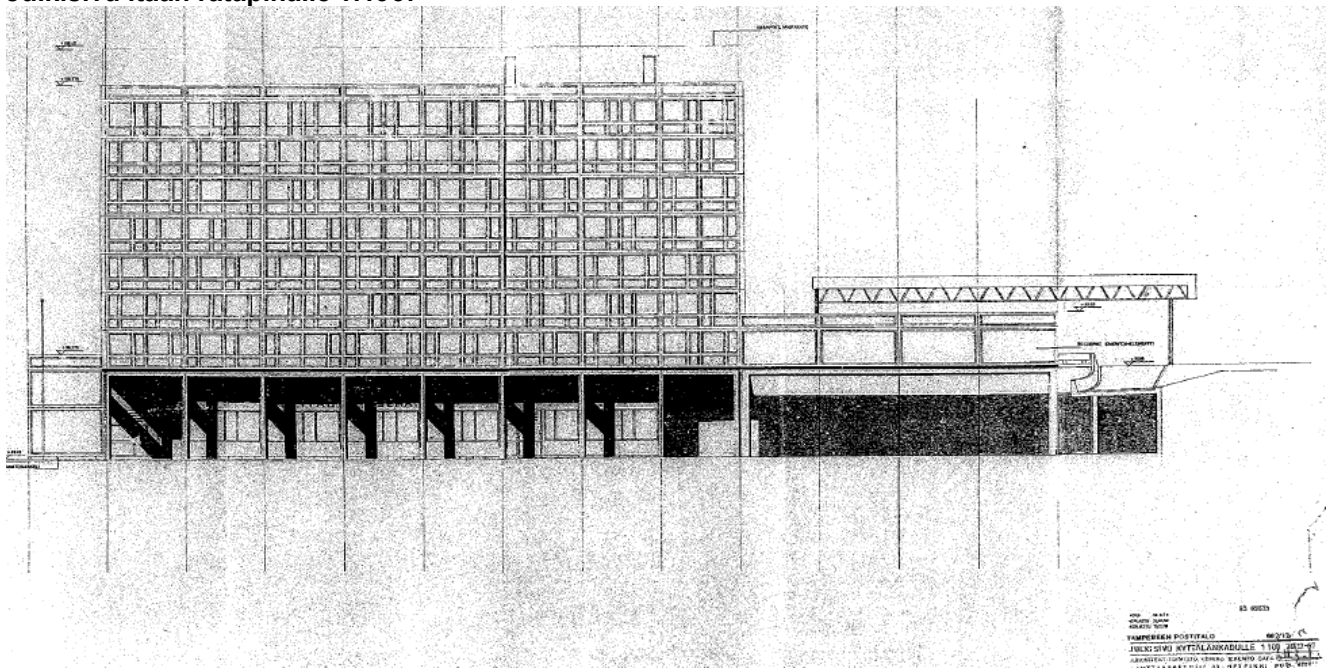
Julkisivu länteen Rautatiekadulle v.1967



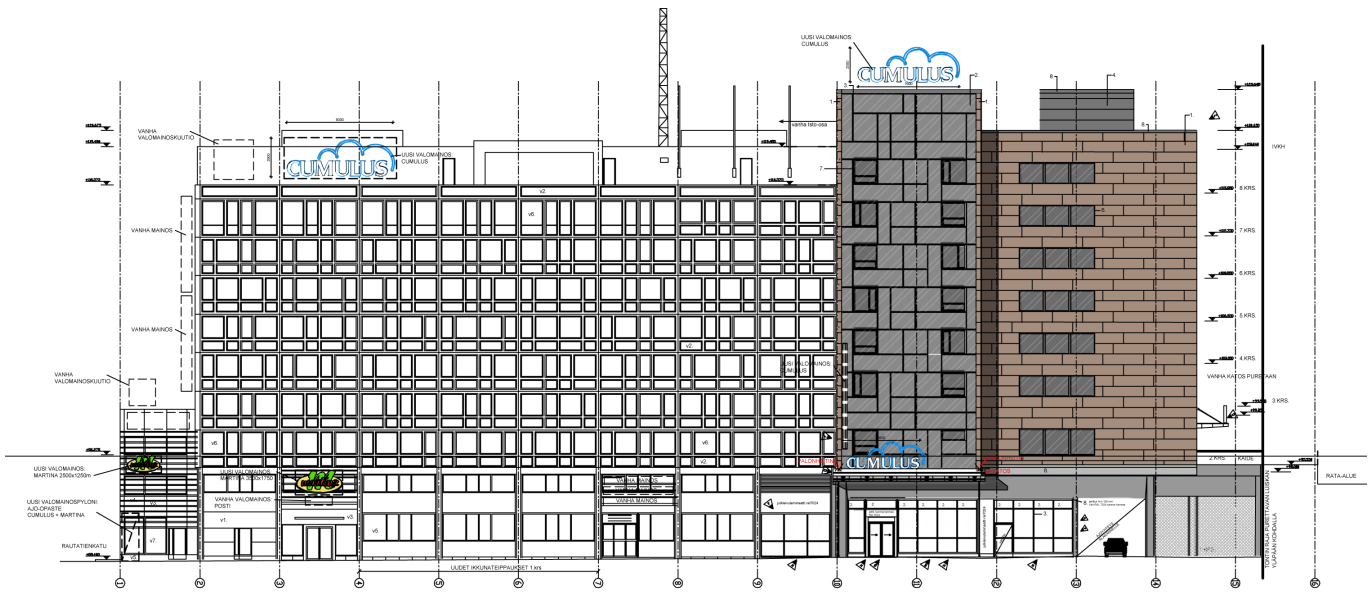
Julkisivu pohjoiseen Rongankadulle v.1967



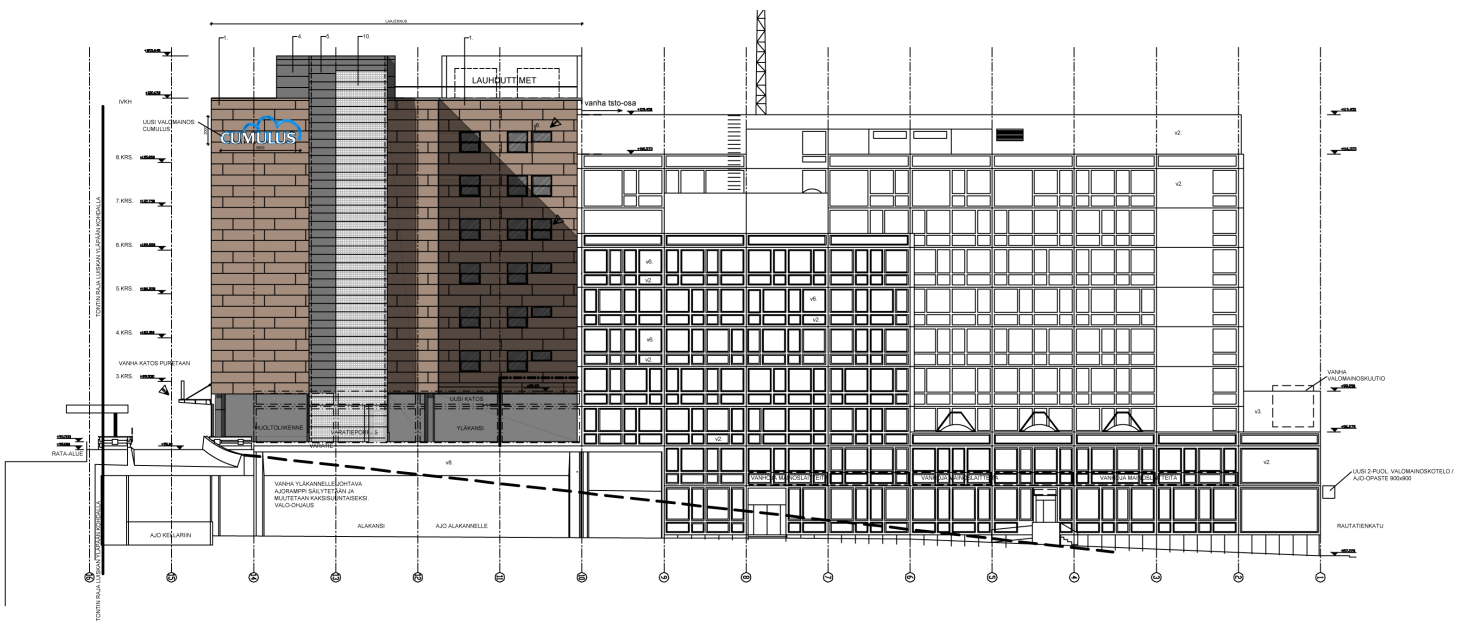
Julkisivu itään ratapihalle v.1967



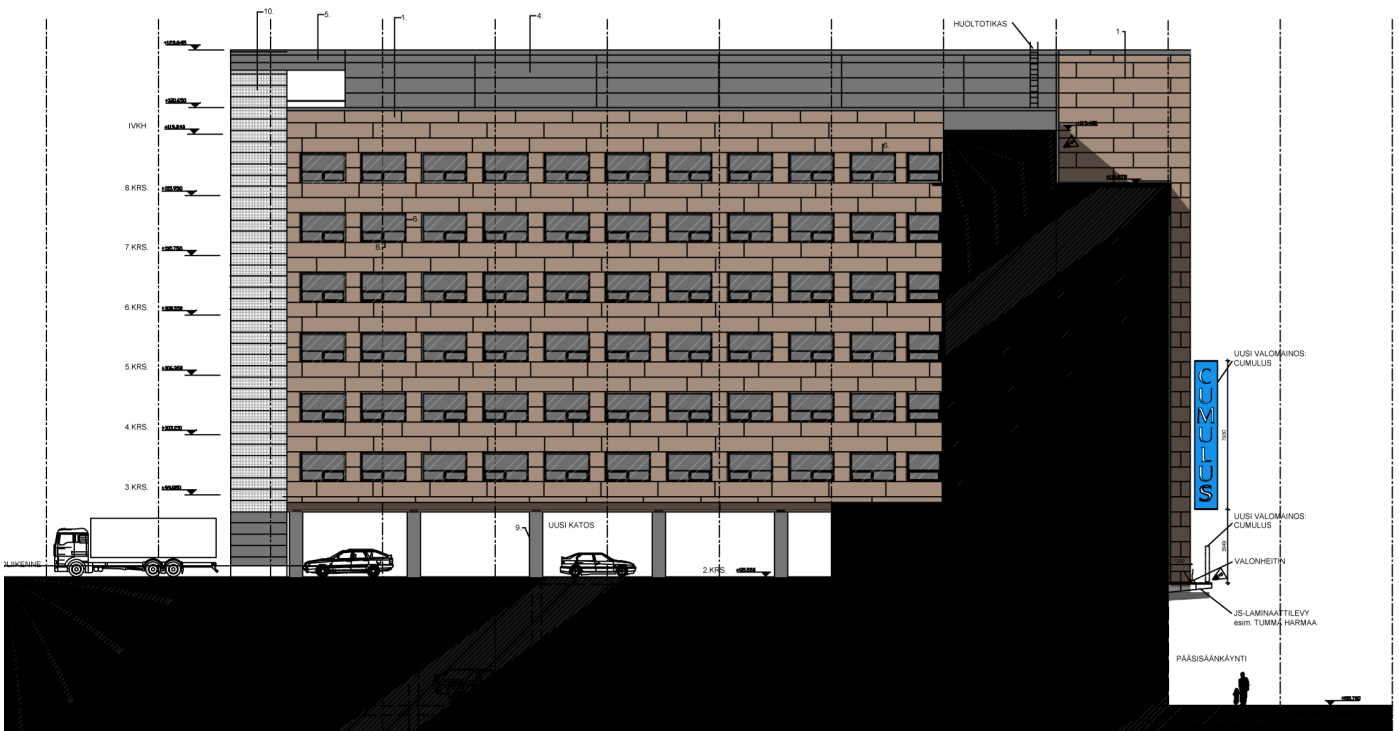
Julkisivu etelään Posteljoonipuistoon v.1967



Julkisivu etelään Posteljooninpuistoon v.2012



Julkisivu pohjoiseen Rongankadulle v.2012



Julkisivu länteen sisäpihalle v.2012



Hotellilaajennus rautatieasemalta kuvattuna, näkymäkuva (vasemmalla ylhäällä)  
Julkisivu etelään Posteljooninpuistoon v.2012 (oikealla ylhäällä ja alhaalla)





**Postitalon uutta lajittelun kuljetintekniikkaa 1971/**



**Rautatieaseman tornista pohjoiseen ennen postitalon korttelin rakentumista 1940-50-l.**

Lähteet:

Tampereen kaupunki, rakennusvalvonnan arkisto

Postimuseo, verkkonäyttely/Postin talot ja tilat 2007,

<http://www.posti.fi/postimuseo/nayttelyt/verkkonayttelyt/index.html>, luettu 14.12.2007

Tampereen museot/Vapriikin kuva-arkisto 2007

Arkkitehtitoimisto AR-Vastamäki Oy 2012