



TAKONRAITTI IDEASUUNNITELMA

11.12.2020

JOHDANTO

Takonraitin ideasuunnitelman tavoitteena oli löytää ja kehittää ideoita reitiksi Tammerkosken länsireunalle, Hämeensillalta etelään. Lisäksi pyrittiin löytämään lähtökohdat ja reunaehdot jatkosuunnittelulle sekä alustava kustannusarvio hankkeelle. Tarkemmin kuvailtuna reittilähtökohtana ideasuunnitelmalle oli tutkia mahdollisuutta järjestää jalan kuljettava raittiyhteys Mokkapuistosta, Värjärinkujan päätteestä, etelään Takon tehdasalueen (MetsäGroup) reunaan pitkin nykyisen Kehräsaaren sillan kohdille, voimalaitoksen (Alakoski Oy) ja tehdasalueen välistä ja mahdollisuuksien mukaan aina Vuolteensillalle asti.

Kohde sijaitsee valtakunnallisesti arvokkaassa rakennetussa kulttuuriympäristössä, joten raitin on sovittava arvokkaaseen ympäristöönsä. Ympäristön asettamien vaatimusten vuoksi raittiyhteydestä pyritään suunnittelemaan sellainen, että se ei vie huomiota koskimaisemalta, mutta on samaan aikaan käyttäjilleen miellyttävä ja elämyksellinen.

Raitin rakenteet suunnitellaan vähäeleiseiksi ja reitti kulkemaan lähellä vedenpintaa. Myös alavoimalaitoksen vaatimukset huomioidaan, eikä rakenteita sijoiteta veden otto- ja poistokanavien edustalle lisäämään padotusta voimalaitokselle. Edelleen otetaan suunnittelussa huomioon myös kosken pinnan alla olevat voimalaitoksen sekä Takon prosessi- ja voimalaitos-/tehdasrakenteet sekä vanhat käytöstä poistetut rakenteet, joilla on mahdollista museoarvoa.

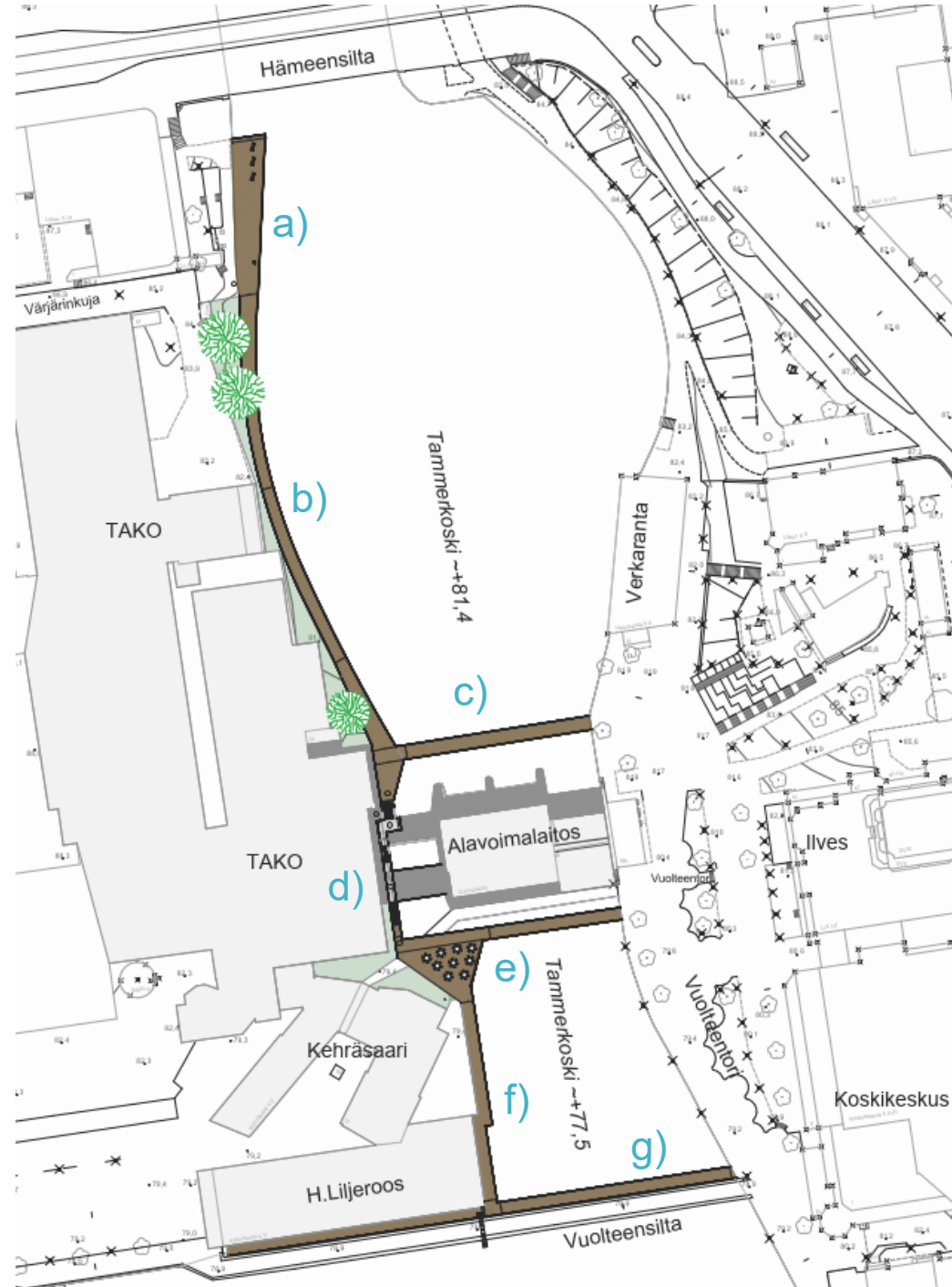
TAKONRAITIN IDEASUUNNITELMA

Laadittu ideasuunnitelma mahdollistaa Takonraitin suunnittelemisen sekä toteuttamisen vaiheittain useammassakin osassa.

- a) Mokkapuiston edustan terassi
- b) Takon rannan silta
- c) Verkarannan silta
- d) Alavoimalaitoksen padon ylitys
- e) Kehräsaaren terassi ja silta
- f) Kehräsaaren ja H. Liljeroosin rannan silta
- g) Vuolteensillan rinnakkaissilta

Minimissään yhteys Värjärinkujalta Kehräsaaren nykyisiin reitteihin on toteutettavissa b) + d) reitti yhdistelmällä.

Laadukain toimiva toteutus saadaan reitti yhdistelmällä a) + b) + c) + d) + e).

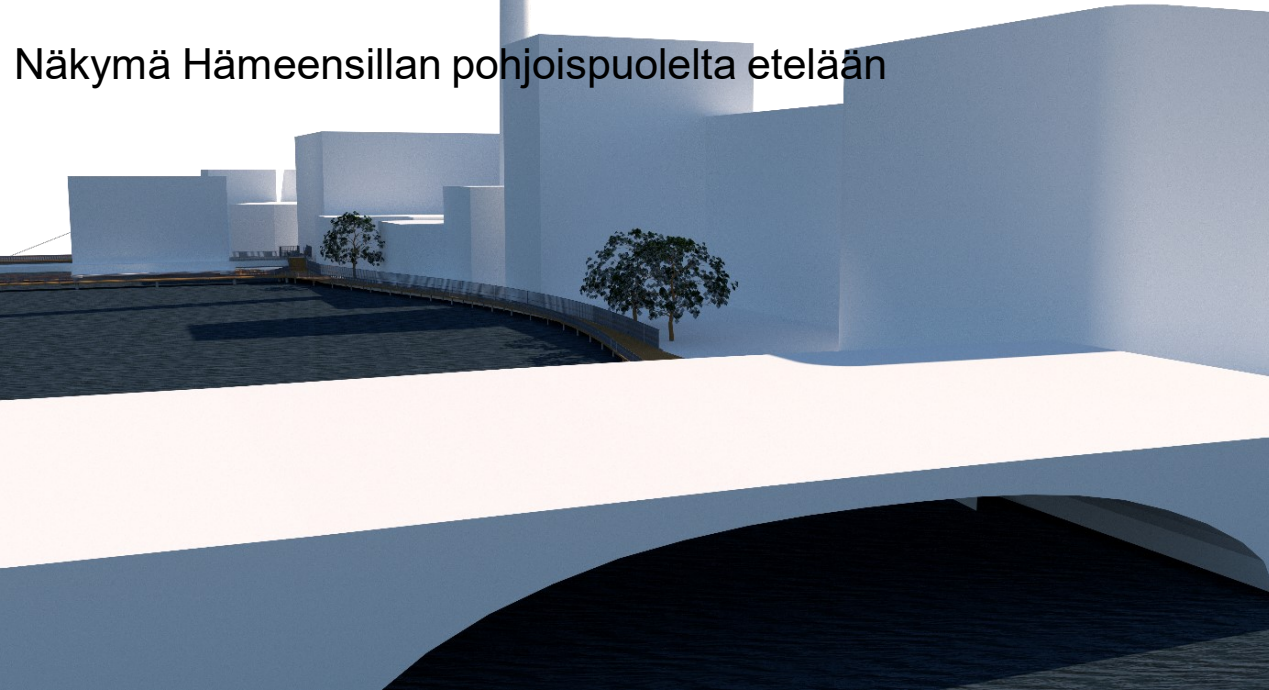


KOKONAISKUVA IDEASUUNNITELMASTA, näkömä lännen suuntaan

Esteettömänä on toteutettavissa kaikki muut reitin osat tai reittiyhdistelmät, paitsi alavoimalaitoksen padon ylitys, jossa korkeuserot edellyttävät tasonvaihtoratkaisuksi portaita.



Näkymä Hämeensillan pohjoispuolelta etelään



Näkymä lounaaseen, yläviistosta Takon rannan suuntaan



Näkymä luoteeseen, yläviistosta Takon rannan suuntaan



Näkymä luoteeseen, yläviistosta H. Liljeroosin, Kehräsaaren, Takon ja alavoimalaitoksen suuntaan





HAVAINNEKUVA TAKON RANTAA PITKIN ETELÄÄN

Reitin leveys vaihtelee, jolloin matkalle syntyy paikoittain leveämpiä kohtia. Reitin levennyksiin on mahdollista jäädä katselemaan ympäristöä tai mahdollista sijoittaa esimerkiksi istuskelupenkkejä.

HAVAINNEKUVA TAKON TEHTAAN SUUNTAAN

Tammerkosken teollisuusmaisema on valtakunnallisesti merkittävä rakennettu kulttuuriympäristö ja uusien siltayhteyksien tulee sopia maisemaan.

Raitin rakenteet suunnitellaan vähäeleiseiksi ja reitti kulkemaan lähellä vedenpintaa.



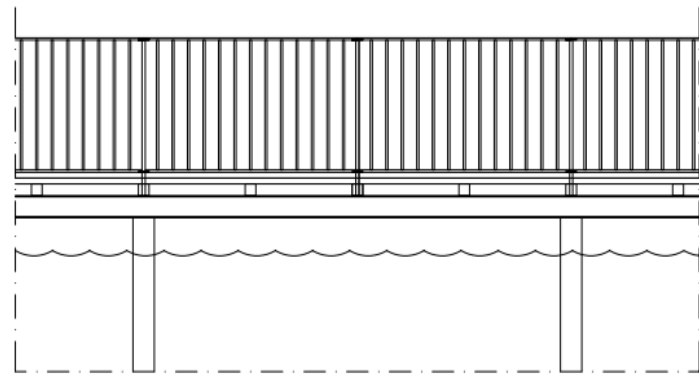
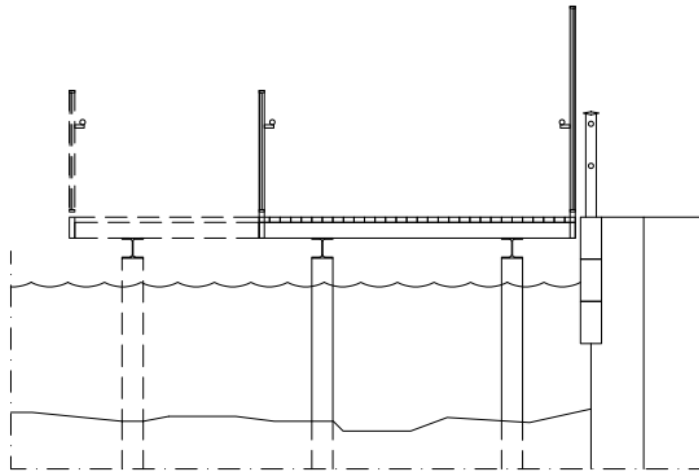


HAVAINNEKUVA KEHRÄSAARESTA

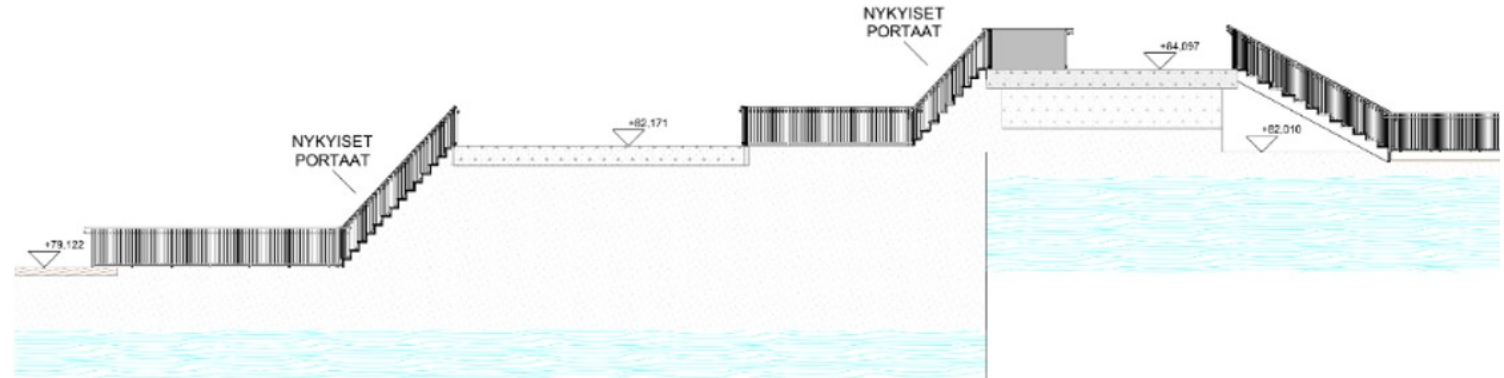
Uudella isommalla terrassilla ja kosken ylle ulottuvalla lisätilalla parannettaisiin alueen mukavuutta ja hyödyntämismahdollisuuksia. Terrassitasanne toisi alueelle kaivattua lisätilaa sekä avoimuutta Vuolteen sillalle ja Vuolteenpuistolle päin ja varjoisella terrassilla olisi myös aurinkoisia paikkoja pidempään.

TAKONRAITIN RAKENTEET

Raitin rakenneperiaate Takon rannan osalla



Havainnollistava leikkaus voimalaitoksen kohdalta



Alavoimalaitoksen padon ylätasanteelle on esitetty näköalatasannetta. Nykyiset padon yli kulkevat portaat ovat liian kapeat ja jyrkät, joten ne täytyy korvata uusilla loivemmilla ja leveämmillä portailla.

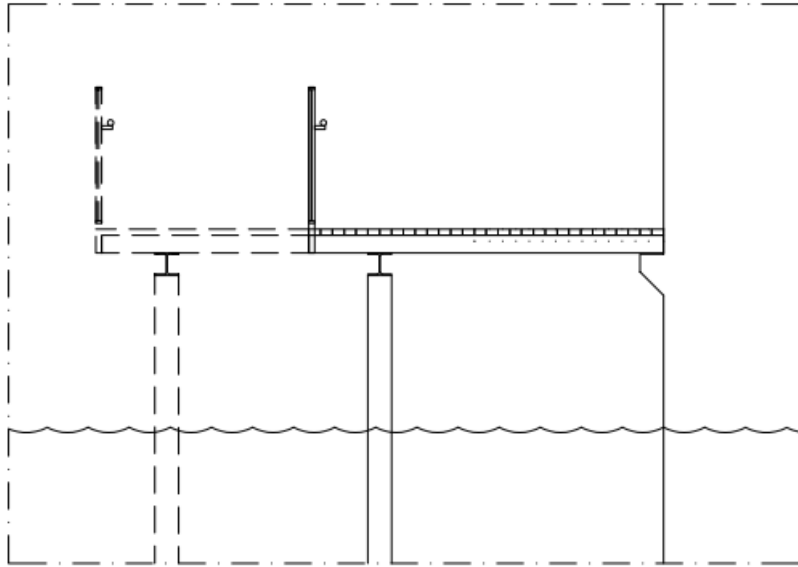
Takonraitin kosken päällä kulkevat reitin osuudet on suunniteltu perustettavaksi teräksisten porapaalujen varaan. Kansirakenne on ajateltu toteutettavan paalujen päälle asennettavilla raitin pituussuuntaisilla teräspalkeilla ja niiden päälle asennettavilla puisilla ja/tai teräksisillä sekundäärilankeilla. Kulkutasona toimii puinen pituussuuntainen järeä lankutus.

Raitin vähimmäisleveytenä on käytetty 3 metriä, mutta joillakin reitin osilla on tyydyttävä kapeampaan leveyteen.

Kaiteiksi on ajateltu teräksisiä kaiteita sekä kosken että Takon puolella. Takon puolella on tosin käytettävä korkeampaa kaidetta asiattoman kulun estämiseksi tehdasalueelle. Takon puoleinen kaide voidaan kiinnittää joko raitin rakenteisiin tai perustaa nykyisen kaiteen tilalle rantamuurin päälle niillä osin, kun raitti rajautuu Takon rantamuriin.

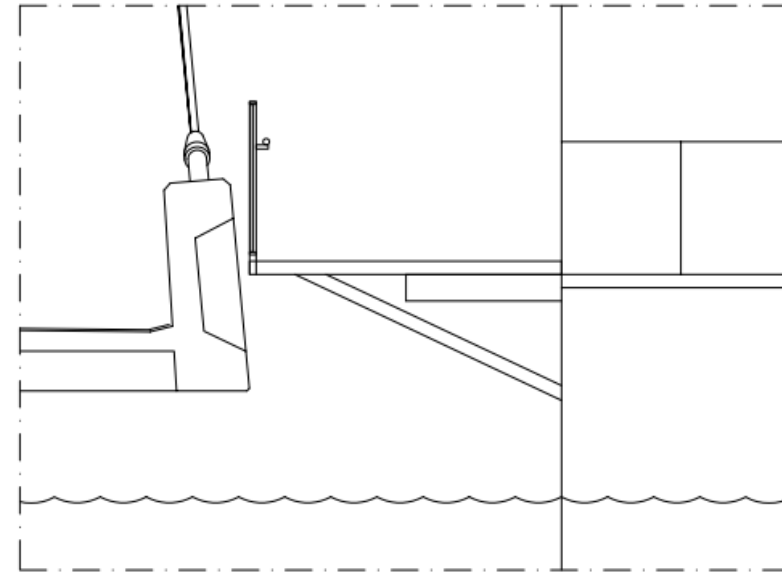
TAKONRAITIN RAKENTEET

Raitin rakenneperiaate terassilevityksen ja H.Liljeroosin talon itäseinän kohdalla



Terassilevityksen ja H. Liljeroosin itäseinän reitillä nykyinen huoltotaso ei ole siinä kunnossa että sitä voitaisiin suoraan hyödyntää kantavana rakenteena. Raitin kolmen metrin leveyttä on vaikea saavuttaa pelkällä talon seinässä kiinni olevalla ulokerakenteella ja siksi raitin rakenteita tuetaan myös paaluin vesistön pohjasta.

Raitin rakenneperiaate Vuolteen sillan ja H.Liljeroosin talon välissä



Vuolteensillan ja H.Liljeroosin talon seinän väliin jää vain noin 2,3 m tilaa, ja välissä kulkee lisäksi nykyinen huoltotaso. Ahtaassa raossa paaluttaminen ei onnistu, jolloin vaihtoehdoksi jää tukea raitin rakenteet ulokkeena rakennuksen seinästä. Huoltotason korkeusaseman vuoksi raitin pinta on korkeammalla tasolla kuin Vuolteensillan pinta ja väliin tarvitaan myös kaide. Jatkosuunnittelussa kannattaa tutkia mahdollisuus huoltotason purkamiseen ja näin saada raitin korkeustaso alemmaksi.

TAKONRAITIN JATKOSUUNNITTELU

Tässä ideasuunnitelmassa ei ole otettu kantaa Takonraitin reitin ja julkisivujen valaistukseen. Sekä reitin että julkisivujen laadukas valaistus on kuitenkin ehdottoman tärkeää ja valaistuksesta on jatkosuunnittelussa syytä laatia erillinen tarkastelu.

Ideasuunnitteluvaiheen aikana on suunnitelma-ajatuksista on keskusteltu maakuntamuseon kanssa ja suunnitelmaluonnoksia on käyty myös tarkastelemassa maastossa. Maakuntamuseo on antanut kommentteja ideasuunnitteluun ja jatkossuunnittelussa tulee vuoropuhelua maakuntamuseon kanssa ylläpitää. Myös työryhmässä mukana olleet sidosryhmät ovat antaneet runsaasti kommentteja, jotka jatkosuunnittelussa tulee ottaa huomioon. Takonraitin ideasuunnitelmaan annetut kommentit olivat hanketta tukevia ja jatkosuunnittelua kannattavia.

Ideasuunnitelman työryhmä suosittaa jatkosuunnittelun käynnistämistä sekä myös hallinnollisten että tarvittavien sopimuksellisten jatkotoimien käynnistämistä.

Kiitos!



Ideasuunnitelman työryhmään kuuluivat seuraavat henkilöt:

Mikko Siitonen, Katja Seimelä ja Raija Tevaniemi / Tampereen kaupunki

Hannu Ruotsalainen / Alakoski Oy

Jaakko Ikonen / Metsä Group, Metsä Board Tako

Peter Kanerva / H. Liljeroos Oy

Heikki Dunder ja Matti Leminen / Kehräsuvanto Oy

Raportin laatimisesta on vastannut A-Insinöörit Civil Oy:ssä Jaana Virtanen, Jarkko Savolainen ja Harri Kallio.

