

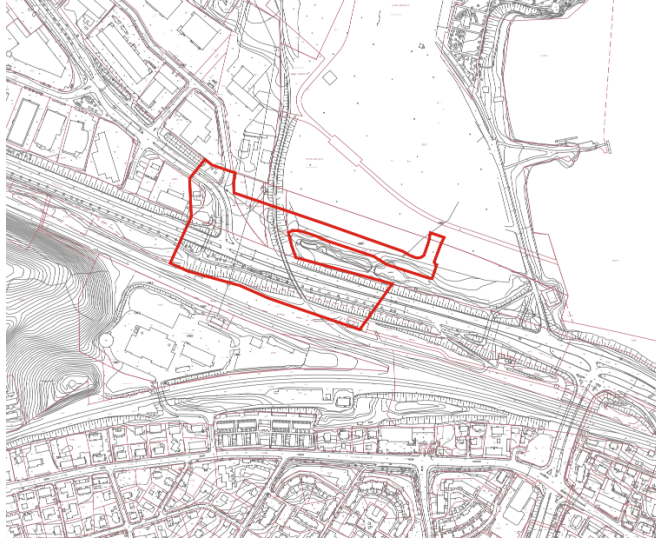
# Asemakaavan muutoksen osallistumis- ja arviointisuunnitelma

## Asemakaavamuutos, Hiedanranta, Hiedanrannan I vaiheen liikennejärjestelyt Paasikiventien varressa asemakaava nro 8862

17.6.2021, tark. 26.09.2022

Diaarinumero TRE: 2398/10.02.01/2021

Maankäyttö- ja rakennuslaki 63§



Suunnittelualueen rajaus kantakartalla.

©Tampereen kaupunki 2022



Suunnittelualueen rajaus ilmakuvassa.

©Tampereen kaupunki 2022

### Kaavan suunnittelualue

Suunnittelualueeseen sisältyy Lielahdessa Paasikiventien tiealuetta ja Enqvistinkadun katualuetta, entistä teollisuusaluetta, rautatiealuetta teollisuusraidetta varten sekä Paasikiventien pohjoispuolista suojaviheraluetta ja eteläpuolista Possinojan viheraluetta. Suunnittelualueen laajuus on n. 5,3 ha.

### Maanomistus

Paasikiventien tiealueen omistaa Suomen valtio. Tien pohjoispuolisen alueen omistaa Hiedanrannan Kehitys Oy. Tien eteläpuolisen osan omistaa Tampereen kaupunki.

### Tavoitteet

Kaavan tavoitteena on Enqvistinkadun, Paasikiventien ja Hiedanrannan liikennejärjestelyjen muuttaminen niin, että kaava-alueen järjestelyt mahdollistavat Hiedanrannan ydinkeskustan I vaiheen kehittämisen Hiedanrannan yleissuunnitelman tavoitteiden mukaisesti.

### Lähtökohdat

#### Maakuntakaava

Maakuntakaavassa kyseinen alue on osoitettu keskustatoimintojen alueeksi. Lisäksi alueella on merkintä tärkeästä vedenhankintaan soveltuvasta pohjavesialueesta, kaupunkiseudun keskusakselin kehittämisvyöhykkeestä, voimalinjasta ja maakaasuputkesta. Paasikiventie on osoitettu kantatieksi 65 Tampere-Virrat.

Maakuntakaava 2040:

[tieto.pirkanmaa.fi/kartat/](https://tieto.pirkanmaa.fi/kartat/)

#### Yleiskaava

Alueen yleiskaavatilanne muodostuu lainvoimaisesta Kantakaupungin yleiskaavasta 2040 ja valtuuston hyväksymästä Kantakaupungin vaiheyleiskaavasta –

valtuustokausi 2017-2021. Yleiskaavassa Hiedanrannan alue on osoitettu keskustatoimintojen alueeksi ja aluekeskukseksi. Alueella on myös merkinnät uudistuva keskusta, kaupunkistrategian kasvun ja elinvoiman vyöhyke, uusi pääkokoajakatu, pyöräliikenteen seudullinen pääreitistö, kävelykeskustana kehitettävä hitaan liikkumisen alue, vaihtotermiinali ja keskuspuisto-verkosto. Lisäksi alueella on merkinnät pohjavesialue, melu- ja ilmanlaatuselvitys-tarpeen harkinta-alue, jätehuollon kehittämisa-alue, kemikaalilaitoksen konsultointivyöhyke, melu- ja ilmanlaatuselvitystarpeen harkinta-alue, pohjavesialue, Näsijärven valuma-alue ja huomioon otettava huleveden hallinta-alue sekä kehitettävä rautatie, kaasulinja ja kehitettävä sähkölinja. Paasikiventien pohjoispuolella on merkittävä oja tai vesireitti (Possioja). Paasikiventie on osoitettu kehitettävänä seudullisena pääväylänä eritasoliittymävarauksineen.

Kantakaupungin yleiskaavayhdistelmä:

<https://kartat.tampere.fi/yleiskaavayhdistelmampdfkartat>

#### Asemakaava

Ajantasa-ase-kaavassa suurin osa alueesta on osoitettu virkistysalueeksi. Suunnittelualueen läntisin osa on merkitty yhdyskuntateknistä huolto- ja palvelu- rakennusten korttelialueeksi ja katualueeksi, jonka itäpuolella on rautatiealue teollisuusraidetta varten. Virkistysalueella on merkintä itä-länsisuuntaisesta ohjeellisesta yleiselle jalankululle varatusta alueen osasta. Paasikiventie on ase-kaavassa osoitettu kauttakulku- tai sisääntulotieksi suoja- ja näkemäalueineen. Paasikiventien eteläpuolinen alue on osoitettu metsäpeitteiseksi suojaviheralueeksi, jolla sijaitsee enintään 260 m<sup>2</sup> suuruisen pumppaamorakennuksen rakennusala.

Ajantasa-ase-kaava:

[www.tampere.fi/ajantasa-ase-kaava](http://www.tampere.fi/ajantasa-ase-kaava)



## Osallistumis- ja vuorovaikutusmenettelyt

Mielipiteet ja muistutukset voi jättää kohdan tiedottaminen ja yhteystiedot mukaisesti.

- Vireilletulo, osallistumis- ja arviointisuunnitelma kuulutettiin nähtäville 17.6. – 5.8.2021 väliseksi ajaksi. Viranomaiskommentteja saatiin viideltä taholta ja mielipiteitä saatiin neljä.
- Valmisteluaineiston kuulutetaan nähtäville 29.9.–20.10.2022 väliseksi ajaksi. Hankkeen asemakaavoittaja ja muita suunnittelijoita on tavattavissa keskiviikkona 12.10.2022 kello 16.00–18.00. Paikka: Monitoimitila Tuike, Lielahden kirjasto (Lielahden kirjaston ylimmässä kerroksessa), Antti Possin kuja 1. Mielipiteet ja lausunnot.
- Asemakaavaehdotuksen käsittely. Yhdyskuntalautakunta päättää ehdotuksen nähtäville asettamisesta, kuulutus ja nähtävilletulo. Muistutukset ja viranomaislausunnot.
- Asemakaavan hyväksyy kaupunginvaltuusto. Muutoksenhakumahdollisuus.

## Laadittavat selvitykset ja suunnitelmat

Laaditut selvitykset:

- Hiedanrannan yleissuunnitelma ja sen yhteydessä tehdyt selvitykset soveltuvilta osin
- Hiedanrannan kuntatekniikan yleissuunnitelma
- Paasikiventien aluevarausuunnitelma
- Raitiotien katu- ja toteutussuunnitelmat
- Kantatie 65 (Paasikiventie) ja Hiedanrannan ensimmäisen rakentamisvaiheen sisääntuloväylän liittymän katusuunnitelma, luonnos
- Katusuunnitelma, luonnos
- Liikenneselvitykset ja toimivuustarkastelut
- Johto- ja verkostosiirtosuunnitelmat, luonnos
- Kasvillisuus-, luontotyyppi- ja hyönteisselvitykset
- Lepakkoselvitys

Laadittavat selvitykset ja suunnitelmat:

- Tarvittavat pilaantuneen maan selvitykset

- Tarvittavat pohjavesien suojaussuunnitelmat
- Muita selvityksiä laaditaan tarpeen mukaan.  
Aineistot ovat kaavan liitteenä sen ajankohtaisissa vaiheissa.

## Vaikutuksia arvioidaan Maankäyttö- ja rakennusasetuksen mukaan (MRA 1§)

- Ihmisten elinoloihin ja elinympäristöön
- Maa- ja kallioperään, veteen, ilmaan ja ilmastoon
- Kasvi- ja eläinlajeihin, luonnon monimuotoisuuteen ja luonnonvaroihin
- Alue- ja yhdyskuntarakenteeseen, yhdyskunta- ja energiatalouteen sekä liikenteeseen
- Kaupunkikuvaan, maisemaan, kulttuuriperintöön ja rakennettuun ympäristöön
- Elinkeinoelämän toimivan kilpailun kehittymiseen.

Lisäksi arvioidaan kaupungin oman linjauksen mukaisesti yritysvaikutukset. Vaikutukset arvioidaan kaavan laatimisen yhteydessä ja ne kirjataan asemakaavaselostukseen.

## Sopimukset

Kaupunginhallitus hyväksyi yhteistyösopimuksen Hiedanrannan kehittämisestä 19.10.2020. Yhteistyösopimus on allekirjoitettu 31.12.2020.

Asunto- ja kiinteistöalautakunta hyväksyy laadittavan toteutussopimuksen ennen asemakaavan hyväksymistä kaupunginhallituksessa.

Tiesuunnitteluun sekä johto- ja verkostosiirtoihin tarvittavat sopimukset.

## Osalliset

- Hiedanrannan Kehitys Oy
- Kaupungin eri viranomaiset, toimialat ja liikelaitokset esim. ympäristöterveys, ympäristönsuojelu, liikennejärjestelmän suunnittelu
- Väylävirasto
- Lähialueen kiinteistöjen omistajat
- Tampereen Raitiotie Oy
- Pirkanmaan elinkeino-, liikenne- ja ympäristökeskus (ELY-keskus)
- Pirkanmaan liitto

- Turvallisuus- ja kemikaalivirasto (Tukes)
- Lielahden yrittäjät ry
- Tampereen Sähköverkko Oy
- Tampereen polkupyöräilijät ry
- Muut ilmoituksensa mukaan

## Tiedottaminen ja yhteystiedot

Aineistojen nähtävillä pidosta tiedotetaan kuulutuksilla, jotka julkaistaan Aamulehdessä, kaupungin virallisella ilmoitustaululla (keskusvirastotalo, os. Aleksis Kiven katu 14–16 c) ja kaupungin internet-sivuilla osoitteessa:

[www.tampere.fi/ilmoitustaulu](http://www.tampere.fi/ilmoitustaulu)

Nähtävillä olevaan kaava-aineistoon voi tutustua Tampereen palvelupisteellä, os. Frenckellinaukio 2 B. Aineisto on lisäksi nähtävillä kaavoituksen internetsivuilla osoitteessa:

[www.tampere.fi/asuminen-ja-ymparisto/kaavoitus/ajankohtaista.html](http://www.tampere.fi/asuminen-ja-ymparisto/kaavoitus/ajankohtaista.html)

## Mielipiteet, muistutukset ja lausunnot

Tampereen kaupunki, Kirjaamo, PL 487, 33101 Tampere.

Käyntiosoite: Aleksis Kiven katu 14–16 c, Tampere.

Sähköpostiosoite: kirjaamo@tampere.fi

## Kaavan laatija

Tampereen kaupunki

Kaupunkiympäristön suunnittelu

Asemakaavoitus

## Asiaa hoitaa

Projektiarkkitehti Riikka Rahkonen

Puh. 040 801 2724

etunimi.sukunimi@tampere.fi

Kaavoitusarkkitehti Timo Silomaa

Puh. 044 486 3497

etunimi.sukunimi@tampere.fi