

Tammelan koulu

Rakennushistoriaselvitys



Minna Halonen, Eija Teivas, Sari Ala-Uotila

SITOWISE

Sisältö	2
Perustiedot	3
Johdanto	4
Rakennuspaikan historia	5
ja kaavoitus	5
Rakennushistoria	8
Arkkitehdit	8
Kansakoulu	9
Lisärakennus	17
Koulurakennusten konteksti	23
Nykytila	27
Kansakoulu	27
Lisärakennus	34
Keskeiset muutokset	44
Muutoskaaviot	46
Kansakoulu	46
Lisärakennus	53
Koulukiinteistö osana ympäristöä	62
Aikaisemmat selvitykset	63
Arvotulkinta – säilyneisyys	64
Keskeiset ominaispiirteet	65
Lähdeluettelo	68

Kannen kuva: Bing Maps Arial Wiew

Kohde

Tammelan kansakoulu valmistunut 1911

Kansakoulun lisärakennus valmistunut 1957

Os. Ilmarinkatu 17, 33500 Tampere; XVI

Kiinteistötunnus:

837-115-295-1-1 (lisärakennus); 837-115-295-1-2 (kansakoulu)

Suunnittelijat

Kansakoulu Georg Schreck; lisärakennus Olavi Suvitie

Alkuperäinen käyttötarkoitus

Kansakoulu, kansakoulun lisärakennus

Muut käyttötarkoitukset

Tammelan sivukirjasto

Lasten ja nuorten kuvataidekoulu

Omistus ja hallinta

Tampereen kaupunki

Laajuustiedot

Koulurakennus 1910 3995 brm²

Koulurakennus 1957 9792 brm²

Asemakaava

Asemakaava kartta nro 6749

Suojelutilanne

Kouluja ei ole suojeltu asemakaavassa.

Kansakoulu vuodelta 1910 on luokiteltu Tampereen kantakaupungin rakennuskulttuuri 1998 julkaisussa merkinnällä

RKM III: rakennustaiteellisesti, kulttuurihistoriallisesti ja maisemallisesti merkittävä ja sen alkuperäisyysaste on

suuri.

Merkittävimmät muutokset

1945 kansakoulun oppilasruokala

1957 lisärakennus (arkkit. Olavi Suvitie)

1957 kansakoulun peruskorjaus (muutoksia kaikkiin kerroksiin ja erityisesti kattomuotoon)

1957 kansakoulun koulumuseo

1962 koulumuseon laajennus

1968 lisärakennuksen vahtimestarin ja pohjakerroksen asuntojen muutos koulun käyttöön

1986 koulumuseon varapöytämuutokset

1987 lisärakennuksen muutos lasten ja nuorten kuvataidekouluksi

2002-2003 kansakoulun korjaustyöt (muutoksia kaikissa kerroksissa)

2002 lisärakennuksen kirjaston muutos Sara Hildén kuvataideakatemiaksi

2004 lisärakennuksen peruseräparannus

2002 Talousrakennus

2012 lisärakennuksen lastauslaiturin laajennus

Selvityksen tarkoitus

Rakennushistoriaselvitys on tilattu toimeksiannosta Tammelan koulun peruseräparannusta varten. Selvitys painottuu koulujen rakennus- ja muutosvaiheiden selvittämiseen sekä nykytilanteen inventointiin ja dokumentointiin – tilauksessa sovitulla tarkkuudella. Selvitys antaa tietoa Tammelan koulurakennusten kulttuurihistoriallisista arvoista.

Säilyneisyyttä tarkastellessa on keskitytty koulurakennusten ominaispiirteiden tutkimiseen, muutosvaiheiden ja nykytilanteen esittämiseen. Säilyneisyyttä havainnollistetaan aika-/ tilakaavioin kooten näin keskeiset muutokset. Kansakoulusta 1911 on tehty kaikkien kerrosten muutoskaaviot, lisärakennuksen kohdalla on painotettu siipiä, joissa on tehty eniten muutoksia rakentamisajankohdan 1957 jälkeen. Kouluja tarkastellaan myös kohteina, joihin on tallentunut tarinoita ja ilmiöitä.

Rakennusten ja niiden eri tilojen kulttuurihistoriallisia arvoja sekä muutosherkkyttä arvioidaan yhteenvedossa ja annetaan toimenpidesuosituksia kulttuurihistoriallisten arvojen säilyttämiseksi. Arviointi tehdään vakiintuneen kriteeristön perusteella. Perustana on käytetty pääosin Museoviraston ohjeistusta RHS –selvityksiin, Talon tarinat Rakennushistorian selvitysohjeesta vuodelta 2009. Rakennussuojelun näkökulmasta arvioidaan myös, millä tasolla ominaispiirteet ovat säilyneet: hyvin, kohtalaisesti vai ovatko ne merkittävästi muuttuneet.

Koulurakennuksista ei ole ollut saatavilla ajantasaisia inventointitietoja. Maakuntamuseoon tallennetut rakennustiedot inventointikortilla ovat vuodelta 1997 ja hyvin pääpiirteiset. Viereiselle tontille on tehty Tammelan Stadion asemakaavamuutos nro 8570 ja rakennetun ympäristön selvitys 31.8.2015. Tammelan koulun lisärakennuksen kuntotutkimus (Dimen Oy) on tehty 18.10.2018.

Pääasialliset työvaiheet

Selvityksen lähtötietoja on täydennetty perehtymällä arkisto- ja kirjallisuuslähteisiin, käymällä paikalla Tammelan kansakoulussa ja lisärakennuksessa kenttätyövaiheessa. Aineistoa työstettäessä hankalimmaksi osoittautui kansakoulua koskevien aikalaisarkistolähteiden tutkiminen. Vuonna 1910 Hyväksytyyn suunnitelman piirustusten mukaista työselitystä tai urakkasopimuksia ei ole löytynyt. Lisäksi kansakoulun suunnitteluprosessi on ollut monivaiheinen, sekava ja osin riittaisakin aikalaislähteiden mukaan. Suunnitteluun liittyviä asiakirjoja liitteineen löytyi monen vuoden ajalta ja niitä on siirretty tai yhdistelty kaupungin valtuuston vuosikirjoissa niteet 1906-1911. Raportti laadittiin ensi vaiheessa väliraportiksi tarkistettavaksi 3.12.2018. Raportin luovutuspäivämääräksi sovittiin 17.12. Kansakoulun maanlaaisissa osissa oli vaikea inventoida huonon sisäilman vuoksi, joten väestönsuoja on jätetty tarkastelematta.

Rakennuksista käytetään selvityksessä nimityksiä kansakoulu (1911) ja lisärakennus (1957) erottamaan niiden ominaispiirteitä eri aikakausilta. Kadunnimillä käytetään nykyisiä nimiä ja ilmansuuntina käytetään sekä pää-, että väli-ilmansuuntia.

Työn on tilannut Tampereen kaupungin tilakeskus. Tilaajan yhteyshenkilönä on toiminut hankearkkitehti Jarmo Viljakka ja Outi Leppänen.

Työn on suorittanut Sitowise Oy / FM Minna Halonen, arkkitehti Eija Teivas ja arkkitehtiopiskelija Sari Ala-Uotila.

Johdanto

Selvitys käsittelee Tammelan kansakoulun rakennushistoriaa ja nykytilaa käsittäen kansakoulurakennuksen vuodelta 1911 ja lisärakennuksen vuodelta 1957. Tammelan koulun eri ikäiset rakennukset avaavat yhdellä silmäyksellä ympäristössään huomattavan aikamatkan 2010-luvulta 1910-luvulle. Koulurakennukset kertovat koulunkäynnin, Tammelan ja sen yhteisön tarinaa ajasta ennen Suomen itsenäistymistä, sotien kautta jälleerakennuskaudelle ja edelleen nykyhetkeen.

Koulurakennuksiin on tallentunut vuosikymmenten saatossa niiden luonne, ominaispiirteet, ihmisten tarinat ja ilmiöiden merkityksiä, joita avataan selvityksessä. Koulut ovat linkki valtakunnallisesti Suomen koulurakentamiseen 1900-luvun alusta tähän päivään, mutta myös paikallisesti Tampereen koulurakennusten historiaan.

Siinä missä rakennuksia voidaan pitää aikansa luomuksina, niin myös koulut suunnitelleet arkkitehdit Georg Schreck ja Olavi Suvitie olivat aikansa arkkitehtuuri-ideoiden, rakennussäännösten ja kaupunkisuunnittelun vaikutusten alaisina – aikansa luomuksia. Varhaisinta kouluarkkitehtuuria ohjasivat erilaiset mallipiirustukset ja tyyppiratkaisut, ja suunnitelmien tuli saada senaatin sekä kouluhallituksen hyväksyntä. Myös kuntien talouden säästöpainet ja uusien kaupunginosien kaavoitus vaikuttivat koulujen rakentumiseen.

Yleisesti kansakoulujen rakentaminen oli 1900-luvun alussa jo kuntien vastuulla. Rakentamistarpeita arvioitiin asuinalueittain ilmoitettujen oppilasmäärien mukaan. Tammelassa aloitteen kansakoulun rakentamiseksi teki alkujaan kuitenkin vuonna 1906 asukkaiden kansankokous, aikana jolloin oppivelvollisuuslaki ei vielä ollut edes voimassa. Työväki Tammelassa oli hyvin valveutunut ja askeleen edellä päättäjiä, niin koulu- kuin muutenkin asumiseen liittyvissä sosiaalisissa kysymyksissä. Tammelan kansakoulun lisärakentamista 1950-luvulla ohjasi valtio, myös lainoittamalla rakennushankkeita. Kunnat veloitettiin järjestämään kansakoulujen lisärakennusohjelma, jota valvoi erillinen toimikunta.

Uuden kaupunginosan kaavoittaminen 1900-luvun alkupuolella rakentamattomalle maa-alueelle oli arkkitehtuuria ja suunnittelua alan ytimessä. Rautatien ympäristöön syntyi Tampereen uutta teollisuutta ja asutusta leviten kaupungin itäpuolisiin osiin. Tammelan kansakoulun paikka ja rakennuksen luonne asemakaavassa osoittavat, miten tärkeänä pidettiin koulutusta ja yleensäkin sivistystä tulevaisuuden rakentamiseksi. Koulu rakentui keskelle työväen asuinalueita. Tammelalaisille koulu- ja koulutus edusti 1900-luvun alkupuolella tasa-arvoa luokkayhteiskunnassa, myöhemmin 1950-luvulla sosiaalisen arvonnousun mahdollisuutta ja osallisuutta kaupungin talouden kasvun tuomasta hyvinvoinnista.

Tammelan koulurakennukset käyvät keskenään ja ympäristön kanssa jatkuvaa vuoropuhelua, mihin vaikuttavat edelleen myös Tammelaa ja Kalevaa koskevat asuin ympäristön muutokset. Selvityksessä keskitytään erottelmaan koulurakennusten ajalle tyypillisimmät ja edustavimmat ominaispiirteet, jotta niitä voidaan säilyttää osana Tammelan kulttuuriympäristöä.



Kantakartta kohderajaus.



Plan Karta Tammerfors Stan Aug. Ahlberg 1882, tonttikartta. Tammela ja puistokadut. (TKA)

Rakennuspaikan historia



Lähikuva Aug. Ahlberg tonttikartasta 1882. (TKA)

Tampereen asemakaava 1896 Lambert Petterson. (TKA)



Autonomian ajan Tampere oli 1800-luvun lopulla kehittyvien kaupunkien ja teollisuuden veturi Suomessa. Tullivapauden myötä ja pääosin vesiliikenneyhteyksien parannuttua kaupungin kasvuille ei näkyneet rajoja. Teollisuuden vaikutus näkyi arkkitehtuuriperintönä asemakaavoissa ja kaupunkikuvassa edelleen. Kaupunkiin rakentui lyhyessä ajassa uusia tehtaita, kauppaliikkeitä, kouluja, asuinrakennuksia ja uusia palveluita tuottavia pienyrityksiä. Asumisen hierarkia näkyi luokkayhteiskunnan mukaisesti alkuun korostetusti kaupunkikuvassa. Kaupunkirakenne uudistui kuitenkin 1900-luvun vaihteessa vauhdilla, välillä hallitsemattomastikin. Tampereen virallinen säännelty rakentaminen ja kaavoittaminen ei tahtonut pysyä teollistumisen ja nopean asuttamisen vauhdissa. Tästä hyvänä esimerkkinä oli kosken itäpuolinen Tammela.¹

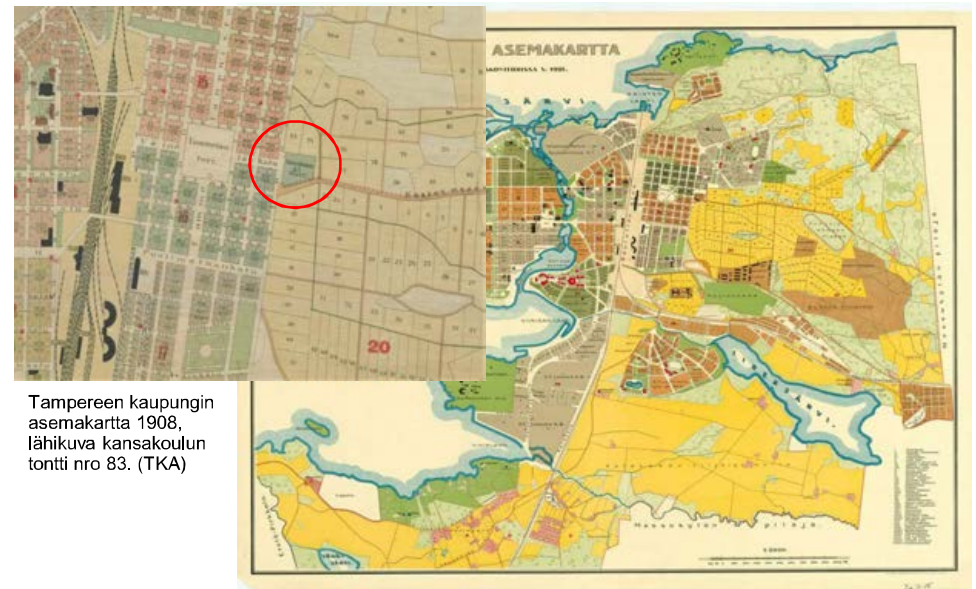
Tammelan kaupunginosan alueella oli ollut Asutusta jo 1700-luvun lopulla: Hatanpään säterikartanon maaomistukseen kuluvia torppia ja viljelyksiä. Rautatieasemarakennus valmistui Kytälään vuonna 1876. Kiskoista tuli näkyvä Tampereen kaupunginraja, mistä itään jatkuivat laajat viljavainiot ja metsäalueet. Kytälän kaupunginosan muutosten myötä kaupunki osti lopulta Hatanpään kartanolta sille kuuluneet Kytälän ja nykyisen Tammelan maa-alueet. Tammela muodostui näin kaavakartalle ja sai todennäköisesti nimensäkin jo kaavoittajaltaan F.L. Caloniukselta vuoden 1877 kaavassa. Toisaalta Tammela -niminen torppa sijaitsi 1800-luvun lopulla rautatien itäpuolella, mikä on voinut vaikuttaa nimivalintaan. Tammelan asuttamiseksi kaupunginhallitus varasi vuonna 1880 radan itäpuolisen osan erityisesti työväen käyttöön. Tammela, tori ja sen puistokatu näkyivät jo tonttikartassa vuodelta 1882 Caloniuksen luonnoksen mukaisesti. Caloniuksen asemakaava vahvistettiin vuonna 1887.²

¹ Wacklin 2008, 15; Lilius 1989, 22-23.

² Wacklin 1997, 7-12, 21-22; Lilius 1989, 23; Tammelan yleissuunnitelma luonnos 2012, 17.

Tammelan tori ja sen ympäristön puutalokorttelit näkyvät liki samoin asemituna Pettersonin asemakaavassa vuodelta 1896, missä korttelirakennetta on laajennettu pohjoiseen ja etelään. Kaupungin itäpuoli jatkoi kasvuaan alkuun rautatielinjan mukaisesti pohjois-eteläsuunnassa. Tammela alettiin rakentamaan laajemmin vasta 1890-luvulla. Radan itäpuolen vainioita ja metsiä raivattiin pitkälle vielä 1900-luvun alkupuolellakin. Väestö Tammelan alueella kasvoi 1880-luvulta vuosisadan vaihteeseen muutamasta sadasta 7000:een. Kaupunginosan nopea kasvu vaikutti myös koulurakentamiseen. Tammelan kansakoulurakennuksen tonttivaraus näkyy vuoden 1908 asemakartassa. Koulun asemakaavamuutosta oli valmisteltu jo vuonna 1907 heti sen arkkitehtikilpailun ratkettua. 1910-luvun vaihteessa Tammelan alue päättyi kuitenkin vielä suorasti Salhojankatuun. Koulun tontti sijaitsi ruutukaavan, työväen asuinalueen ja agraarimaiseman välimaastossa. Tontin eteläpuolitse kulki vanha kaupungista itään johtanut kärrytie, Koskenmaantie. Kaupunkikuvaltaan Tammela oli puutalojen umpikortteleista muodostunut kokonaisuus sisäpihoineen.

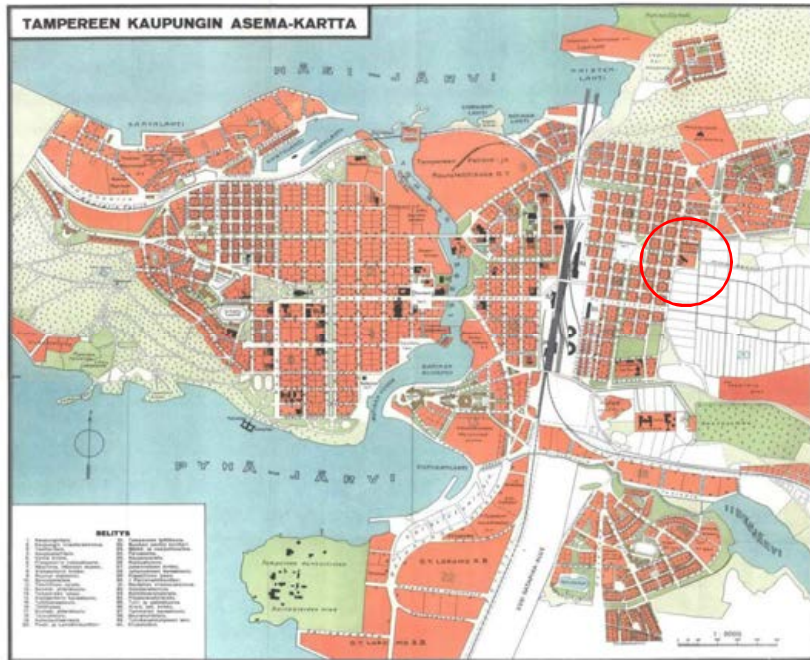
Tammelan alueelle muuttivat 1900-luvun vaihteessa ensimmäisten joukossa rautatieläiset ja tilitehtaiden työväki aiemman torppariasutuksen joukkoon. Perässä muuttivat suutarit, joista Tammela erityisesti tunnetaan, useammankin kenkätehtaan valmistuttua 1910-30-luvulla: Aaltosen kenkätehdas 1913-16 ja 1926, Attilan kenkätehdas 1915, Tampereen Kenkäteollisuus Oy 1927, Solenan kenkätehdas 1931. Sisällissodan aikaan Tammelan työväenkaupunginosa ja kansakoulu kuuluivat punaisten asemiin. Sodan tuhojen jälkeen ympäristöä rakennettiin uudelleen erityisesti torin ja koulun välisistä kortteleista, jotka olivat pahoin palaneet ja raunioina.



Tampereen kaupungin asemakartta 1908, lähikuva kansakoulun tontti nro 83. (TKA)

Tampereen kaupungin asemakartta 1921. (TKA)

Rakennuspaikan historia



Tampereen kaupungin asemakartta 1928. TKA

Tammelan työväen asuintoivat olivat alkuun puutalokorttelien hellahuoneet ja myöhemmin mm. teollisuuspatruunoiden rakennuttamat kerrostalot, kuten Aaltosen Pikilinna vuodelta 1921. Väljempien asumis- ja puutarhakaupunkiaatteiden myötä 1920-luvulla rakentuivat Puu-Tammelan muodikkaat pientalot omine hyötypuutarhoineen kansakoulun pohjoispuolen kortteleihin. Bertel Strömmerin Puu-Tammelaa koskeva asemakaava on vuodelta 1927.¹

Kalevan uuden kaupunginosan kaavoitus Tammelan itäpuolelle oli alkanut jo 1920-luvulta, mutta 1930-luvun lamavuosina hiljentyneet rakentaminen hidasti muutosta. Tammelan rajana 1930-luvulla oli Kalevan puistotien perusta, jonka itäpuolelta avautui peltomaisema. Rakentamisen tahti kiihtyi kunnolla vasta talvi- ja jatkosodan jälkeen. Sodan tuhojen jäljiltä virisi paineita myös Tammelan modernisoimiseksi 1940-luvun lopulla.² Kansakoulun ympäristössä länteen ja etelään oli pääosin vanhaa puutalokantaa sekä pistemäisesti rakentuneita tehtaita tai asuinkivitaloja. Kansakoulun lisärakennustarvekin huomattiin jo 1940-luvulla, kun kansakoulujen lisärakennusohjelmatoimikunnassa arvioitiin tulevien kaupunginosien oppilasmääriä.³ Arvioinnissa huomioitiin erityisesti Kalevan kaupunginosan rakentuminen, mikä loi painetta Tammelan kansakoulun laajentamiseksi.

Leveän Kalevan puistotien varteen ja lähelle Tammelan pallokenttää rakentuivat vuosina 1949-54 Kalevan tornit. Uuden ajan ja kaupunginosan maamerkkeinä ne muistuttivat, miten Tammela alkoi näyttää vanhanaikaiselta kaupunkikuvassa. Kansakoulun lisärakennusta varten tehtiin asemakaavaan ehdotus tontista vuonna 1947.⁴ Lisärakennus sijoittui koulun tontin Kalevan puoleiseen osaan, tiiviisti kiinni katutilaan ja risteysalueen solmukohtaan. Koulun lisärakennuksella Tammela ikään kuin kiri kaupunkikuvassa kiinni moderniin aikakauteen.

1 Wacklin 1997, 21-23, 26-30.

2 Hildén 2003, 17-23.

3 Tampereen kansakoulujen lisärakennusohjelmatoimikunta 1947 no:2. TKA

4 Ibid.



Tammelan puistokatu 1930-luku (TM)



Tampereen kaupungin asemakartta 1931. (TKA)



Näkymä kansakoulun ikkunasta Liisankalliota kohti 1940-luku. (TM)



Kansakoulu ja Kalevan tornitalot 1950- luku. (V.O. TM)

Rakennuspaikan historia



Tammela puu- ja kerrostalo 1962. (Kuva: Erkki Kauppila, TM)



Pinninkadun kerrostaloja 1971. (Kuva: E.M. Staff, TM)



Tammelan muutosasemakaava 1966. (Tammelan yleissuunnitelma 2012)



Tammelan voimassa oleva asemakaava nro 6749 vuodelta 1988.

Kalevan kaupunginosan uudisrakentaminen oli aikoinaan painava syy jatkaa suunnitelmia ja toimia Tammelan uudistamiseksi. Kansakoulun ympäristö länsipuolella alkoi muuttua erityisesti 1960-70 -luvulla. Tammelan nk. saneerauskaava (Antero Sirviö) on vuodelta 1966. Kaava ohjasi vanhojen puutalokorttelien yhdistämiseen, avaamaan suljettua katutilaa ja näin muodostamaan moderneja suurkorteileita, tehokasta betonielementtirakentamista varten. Samalla työ- toimisto- ja asuinrakennukset eriytyivät omille alueilleen. Hetken 1970-luvun kaupunkikuvassa on ollut nähtävissä huima aikamatka: vanhat puutalokorttelit purkutyömaana uusien 6-7 kerroksisten lamellikerrostalojen keskellä. 1970-luvun vaikutus näkyy edelleen Tammelan koulun lähiympäristössä. Vanhojen puutalokorttelien muodostamat pitkät katunäkymät katkesivat. Bulevardi, puisto ja katu yhdistyivät tai katkesivat yllättäen. Katutilasta tuli paikoin kuilu korkeiden kerrostalojen asettuessa tiiviisti tonteilleen. Vieläkään selkeästi hahmottuvia tai kooltaan yhtenäisiä katujen, aukoiden ja puistojen tilasarjoja ei ole koulun lähiympäristössä.

Tammelan saneerauskaavassa jo vuodelta 1966 näkyy kansakoulutontista pohjoiseen varaus Kalevan Puistokadun varrella oleviin kortteleihin yleisille rakennuksille, oppilaitoksille. Suunnitteilla oli kampusalue mahdollisesti yliopistorakennuksen ja kauppaoppilaitoksen ympärille tulevista rakennuksista. Koulukorttelien keskittymä ei kuitenkaan toteutunut, vaan yliopisto ja kauppaoppilaitos löysivät tilat naapurikaupunginosista.¹

Myöhemmillä vuosikymmeniltä huomattava muutos on kaupunginosan pohjoispuolen 1980-luvun Puu-Tammelan vuoden 1989 arkkitehtikilpailu ja asemakaava. Puu-Tammela toimi asuntomessualueena ja herätti huomiota laajasti aikana, jolloin ympäristötietoisuus politisoitui ja ympäristö otettiin huomioon kaupunkisuunnittelussa. Messualueen suunnittelussa kulttuuriympäristökokonaisuudessa korostettiin Tammelan puurakentamisen ja puukorttelien perinteitä.² Lopulta päädyttiin vuonna 1989 alueella ns. säilyttävään asemakaavaan, missä kaupunkikuvan kulttuurihistoriallinen kerroksisuus oli arvokas ominaisuus. Yleisesti Tammelaa on muutettu 1950-luvulta alkaen vuosikymmenien ajan runsailla kaavamuutoksilla ja useina erillisinä paloina. Tämä on vähentänyt pikkuhiljaa ympäristön viher- ja virkistysalueita.

1990-luvulla Tammelassa on muutettu joitain vanhoja tehdasrakennuksia asuinkäyttöön, tai toimisto- ja palvelukortteleiksi, kuten koulun lähellä Salhojankadulla oleva Solenan kenkätehdas tai Tampereen Kenkäteollisuus Oy Itsenäisydenkadun Tammelan palvelutalo- ja -asumisen korttelissa. Näin on pyritty jatkamaan Tammelan teollisuusperintöä uudiskäytössä tuleville sukupolville. Tammelan alkujaan tiivis ruutukaavakaupunginosa on lukuisin kaavamuutoksin muuttunut enemmänkin lähiötyyppiseksi rakenteeltaan. 2010-luvun kaavoitussuunnitelmissa voi nähdä paluuta menneeseen, eli tiiviimpään korttelirakenteeseen täydennysrakentamalla moderneja umpikortteleita sisään jääviin puistomaisiin pihoihin.³ Tammelan asemakaavoitusohjelma vuosilta 2015-17 sisälsi mm. Tammelan Stadionin suunnittelukilpailun ja sen asemakaavamuutoksen (nro 8570). Stadionia koskeva rakennetun ympäristön selvitys (31.8.2015) viittaa myös vahvasti täydennysrakentamistarpeeseen Tammelan kansakoulun viereisellä tontilla.

¹ Wacklin 1997, s.144.

² Wacklin 1997, 23-24.

³ Tammelan yleissuunnitelma 2012, 17-25.



Georg Schreck. (Kuva: Rakentajan elämä 2011)

Suunnitelmia Tampereella:
Tampereen raatihuone (1890)
Tampellan juhlatalo (1897)
Pyynikin ensimmäinen puinen näkötorni (1888)
Tampereen pellavatehtaan lukusali- ja keittiörakennus (1889)
Tampereen tulli- ja apakkuhuone (1900)
Schreckintalo (1901)
Itämainen kylmähalli (1902)
Otra Oy:n liiketalo (1914)
Pitkäniemen keskusmielisairaala ja Vilppulan kirkko (1912)
Tammelan (1911) ja Johanneksen koulut (1896)
Teiskon Aunessilta (1899)

Georg Schreck s. 25.2.1859; k. 15.3.1925

Nykyhetkestä tarkastellen Tammelan kansakoulun arkkitehti Schreck oli moniosaaja: yhteiskunnallinen vaikuttaja, rakennuttaja, liikemies ja arkkitehti. Hän suunnitteli Tammelan koulurakennuksen Suomen itsenäisyyden ajan alla aikalaiskäsittein, kansanvallan ja sivistyksen perustaksi. Arkkitehdin yhteiskunnallinen asema aiheutti välillä puhetta Schreckin esteellisyydestä suunnittelijana, koska hän toimi kaupungin valtuustossa valtuutettuna, päättämässä myös koulujen rakennuttamisesta. Schreck oli Tammelan kansakoulun valmistuttua vuonna 1911 valtuustovaaaleissa Tampereen kaupungin ääniharava.¹ Yhteistyökumppaneina ja tukena urallaan Schreckillä oli kolme veljeä, joista vanhin Karl oli Tampereen kunnallispormestari, hovioikeudenneuvos ja kihlakunnan tuomari. Schreck vihittiin 15.7.1893 Anna Forsmanin kanssa.²

Arkkitehtikoulutus ja toiminta

Schreck suoritti 22 vuotiaana arkkitehdin tutkinnon vuonna 1881 ja sai diplomin vuonna 1882 Polyteknillisestä Opistosta. Hän toimi aluksi arkkitehtina Yleisten rakennusten ylihallituksessa vuosina 1882-86 ja samaan aikaan opettajana Helsingin Rakennusmestarikoulussa. Vuosina 1885 ja -86 Schreck matkusti valtion stipendiaattina tutkimaan arkkitehtuuria Saksassa, Ranskassa ja Italiassa. Tämä oli ajalle tyypillinen tapa arkkitehdeille oppia ja saada vaikutteita ulkomailta. Schreck oli sukutaustaltaan hyvin kielitaitoinen, saksalaista sukujuurta, käyttäen myös Suomen ja Ruotsin kieltä. Matkoilta palattuaan hänet nimitettiin vasta aloittaneen Tampereen teollisuuskoulun rakennusosaston ammattiaineitten lehtoriksi vuonna 1886, jatkaen toimessa vuoteen 1915. Samaan aikaan hän oli myös koulun johtajana vuoteen 1912. Opetustyössä hän tuki monia tulevia arkkitehteja; tunnetuin heistä oli Wivi Lönn. Schreck perusti tunnetun Otra Oy:n (nyk. K-rauta) ja omisti talon Hallitusk. 25:ässä sekä Pohtolan kartanon Yläöörvellä. Hän toimi veljensä kanssa kunnallispolitiikassa ja Tampereen Teknillisessä seurassa. Rakennusteknisiin haaste Schreckin uralla lienee ollut Märketin majakan suunnittelu (1885) ja rakennustyön valvominen paikalla.³

Olavi Suvitie s.6.6.1926

Tammelan koulun lisärakennuksen suunnittelija Olavi Suvitie toimi kaupungin arkkitehtiosaston palveluksessa 10 vuotta aikana, jolloin Tampereen laajeni ja modernisoitui voimakkaasti. Aikakauteen kuului tehtäviä niin lähiöissä, kuin keskustan kehittyvissä kaupunginosissa. Tammelan lisärakennuksen hän suunnitteli suurten ikäluokkien käyttöön ja hyvinvointiyhteiskunnan palveluksi (opetustoimi). Rakennuksessa korostuu myös sen julkinen tehtävä kuntalaisten ja kaupunginosan asukkaiden yhteiskäytössä.

Arkkitehtikoulutus ja toiminta

Suvitie pääsi ylioppilaaksi Tampereen yhteiskoulusta vuonna 1945. Arkkitehdiksi hän valmistui Teknillisestä korkeakoulusta vuonna 1953. Tampereen kaupungin arkkitehtiosaston arkkitehtina Suvitie oli vuosina 1954-60 ja apulaiskaupunginarkkitehtina vuosina 1960-65. Yksityinen Arkkitehtitoimisto Olavi Suvitie (osakkuus) ja Taito Uusitalo Oy toimi vuosina 1957-1993. Valtaosa Suvitien suunnitelmista on ollut asuinrakennuksia ja kouluja. Rakennusteknisesti kiinnostavimpia ovat olleet ehkä Suvitien suunnittelemat lukuisat vesitornit. Hän on Tampereen Suomalaisen Klubin jäsen ja ollut pitkään mukana Klubin senioriyhteisön toiminnassa, Ruutiukoissa.⁴



Olavi Suvitie. (Kuva: Suomalainen Klubi – verkkosivut/ tapahtumamuistiot)

Suunnitelmia

Tesoman vesitorni (Uusitalo ja Suvitie 1970)
Hervannan vesitorni (1983)
Peltolammin vesitorni Uusitalo ja Suvitie 1972)
Tesoman kirkko (1978)
Pyynikin uimahalli (Uusitalo ja Suvitie 1956)
Kyttälänpiha OY (1983)

¹ Koskesta voimaa 1911, vaalituloksia. www.uta.fi/.

² Tapola 2011, 5-6.

³ Tapola 2011, 95, 106-107.

⁴ Diplomi-insinööri ja arkkitehdit 2000; Tampereen Suomalainen Klubi – verkkosivut/ Ruutiukot/ tapahtumien muistiot.



Von Essen, Kallio, Ikäläinen voittanut suunnitelma 1907. (TKA)

Arkkitehtitoimisto Von Essen, Kallio ja Ikäläinen 1903-13

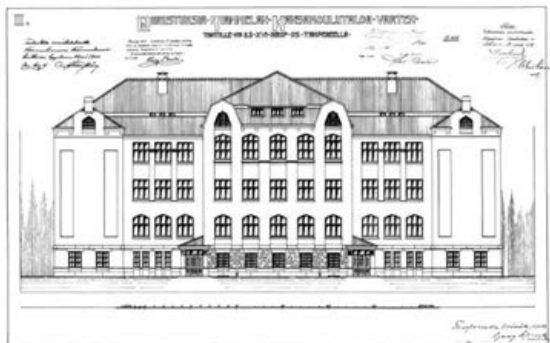
Kallio Kauno s. 31.7.1877; k. 29.6.1966.
Arkkitehdiksi 1900 Polyteknillinen opisto.
1901-1903 Nyström, Petrelius ja Penttilällä.

Von Essen Emil s. 4.9.1875; k. 26.9.1947.
Arkkitehdiksi 1901 Polyteknillinen opisto.
1901-1903 Nyström, Petrelius ja Penttilällä.

Ikäläinen Emanuel s. 20.12.1869; k. 12.7.1934.
Rakennusmestari Kuopion teollisuuskoulu 1892.
1897-1903 Piirtäjä Nyström, Petrelius ja Penttilällä.
1913- Ikäläinen ja Kallio toimistossa.



Kilpailusuunnitelma "Salamerkki" 1907. (TKA)



Georg Shreck 1910 Fasadi lounaaseen. (TKA)



Georg Schreck 1910 Fasadi koilliseen. (TKA)

Rakentamispäätös

Tampereen kaupungin valtuustokertomus¹ vuodelta 1906 tiivistää: "1.11. 1906 päivätyllä kirjelmällä kaupungin valtuustolle olivat Tammelasta puuseppä Arvi Ahonen ja muut henkilöt valtuutettuina pyytäneet, että kaupunginosaan rakennettaisiin kansakoulu. Tähän anomukseen liittyvä kansankokous Tammelalaisten kesken oli pidetty 25.10.1906."

Kansankokouksen alulle panema kouluhanke alkoi edetä kaupungin hallinnossa hitaasti. Vuoden 1905 suurlakon jälkeinen ilmapiiri varjosti yleisesti kaupungin rakentamistoimintaa. Vuonna 1907 valtuustokokouksessa kuitenkin jo ehdotettiin kansakoulun rakennuspaikaksi Tammelan torin Moisionkadun puoleista osaa. Toriympäristö oli tuolloin Tammelan tunnetuin toiminnallinen keskus. Sijaintiin liittyen kansakoulujen johtokunta ehdotti kuitenkin rauhallisempaa tonttia: Väinöläkadun itäpäähän ja Salhojankadun varrella. Rahatoimikamari otti tässä vaiheessa hankkeen vastuulle, jotta voi hankkia "täydellisen ohjelman kansakoulutaloksi", missä annettaisiin myös ehdotus sen sijoittamisesta.

Arkkitehtuurikiilpailusta lopullisiin piirustuksiin 1907-10

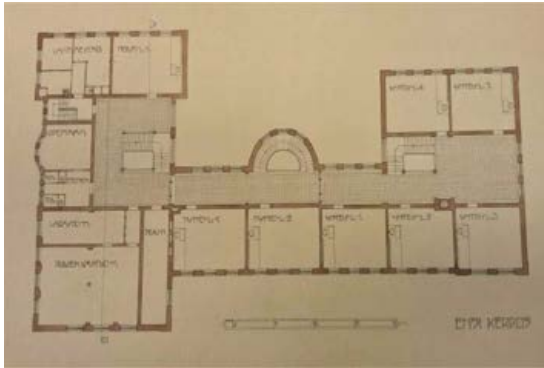
Rahakamarin vuonna 1907 julkistama avoin arkkitehtuurikiilpailu tuotti useita piirustusehdotuksia kansakouluksi. Piirustuksia on säilynyt Tampereen Kaupunginarkistossa. Kiilpailun voitti arkkitehtitoimisto Von Essen, Kallio ja Ikäläinen, toiminimi Helsingistä. Kaikki kiilpailuehdotukset olivat olleet valtuuston silmissä hyvin runsaat julkisivutyyliltään ja kustannuksiltaan. Kiilpailu-ohjelman kritisoitiin johtaneen tuhlaaluun suunnittelussa. Kiilpailun valintalautakunnassa olivat olleet rahatoimikamarin pyynnöstä myös Helsingistä professori Tarjanne ja arkkitehti Gesellius.

Arkkitehtitoimisto Von Essen, Kallio, Ikäläinen toimitti vuonna 1908 lopullisen piirustuksen Tammelan kansakoulusta, sekä pian perään kustannuslaskelman. Rahatoimikamari pyysi lausuntoa lopullisista piirustuksista kaupungin arkkitehtuuritoimistolta, josta ehdotettiin joitain muutoksia säästösyistä mm. vähentämään ajan teknistä uutuutta "rautabetonin" käyttöä. Kaikenkaikkiaan rahatoimikamari ja kansakoulujen johtokunta totesivat lopulliset piirustukset erittäin huolella laadituiksi ja laadukkaiksi.

Arvostelu voittaneen ehdotuksen puolesta tai vastaan jatkui kuitenkin kiivaana vielä vuosina 1909-10. Osallisina arvostelussa olivat valtuustomiehet, kansakoulujen johtokunta, raha-asiaivaliokunta, kaupungin rakennuskonttorin arkkitehtiosasto ja rahatoimikamari. Lopulta 2.3. 1909 valtuustossa päädyttiin uuden rakennusehdotuksen laatimista varten "toimenpiteisiin", jotta kustannuksissa pystyttäisiin vieläkin paremmin säästämään. Toimenpide oli: perustaa erillinen kahdeksan -miehinen komitea laatimaan "uusi ehdotus kansakoulun rakentamiseksi."

Pöytäkirjat eivät kerro, käytettiinkö kiilpailun alkuajan voittanutta piirustusta uuden rakennusehdotuksen pohjaksi kahdeksanmiehisessä komiteassa. Vuonna 1907 voittaneella Von Essen, Kallio ja Ikäläinen -suunnitelmalla oli kuitenkin edelleen puoltajia. Rahatoimikamarin ehdottamaan komiteaan kuului mm. arkkitehti Georg Schreck ja rakennusmestari Mikko Tamminen, joka oli myös kansakoulujen johtokunnan jäsen.

¹ Lähteinä rakennushistoriaosiossa käytetty kaupunginarkiston (TKA) valtuustokertomukset 1906-10 julkaisua sekä kaupungin valtuustonarkiston vuosikertomuksia 1907-10, valtuuston pöytäkirjat ja pöytäkirjojen liitteet.



Von Essen, Kallio, Ikäläinen voittanut suunnitelma 1907. (TKA)



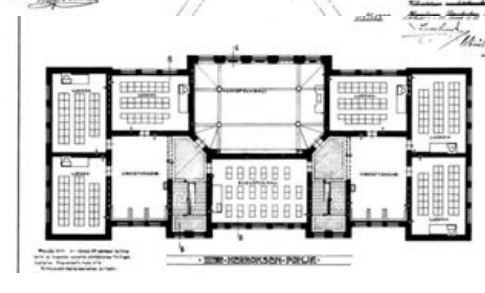
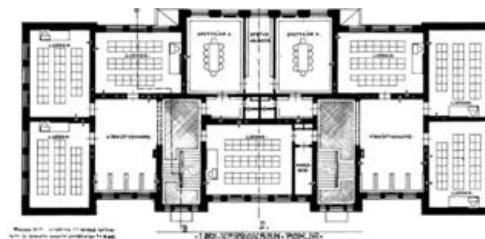
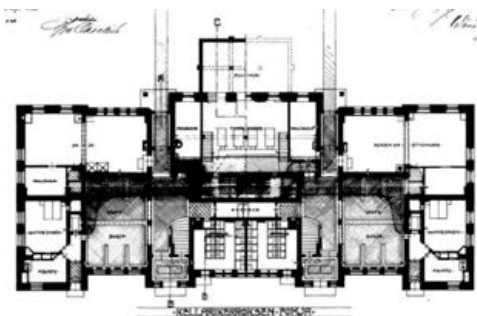
Kilpailusuunnitelma "salamerkki" 1907. (TKA)

Keväällä 1910 kaupunginvaltuustossa¹ tehtiin koulun rakentamiseksi tärkeitä päätöksiä. Esillä oli edelleen arkkitehtikilpailun alkujaan voittanut suunnitelma ja sen rinnalla Schreckin komiteassa tehty uusi luonnos kouluksi. Joidenkin valtuutettujen mielestä kilpailun 1907 voittaneen suunnitelman hylkääminen perustui pääosin vain arkkitehti Wivi Lönnin lausuntoon ja he kannattivat edelleen alkuperäistä suunnitelmaa. Tähän Lönn tarkensi, että lausunnossa hän ilmoitti kilpailuohjelman olleen vain ristiriitainen: "oli vaadittu kolmea koulua eri määrillä luokkahuoneita sovitettavaksi yhteen", mikä aiheutti ongelmia. Lönn ja kaksi muuta valittua henkilöä toimivat raha-asiaivaliokunnan vuonna 1909 kutsumana asiantuntijoina – tehtävänään vertailla kilpailun voittanutta suunnitelmaa ja ns. kahdeksanmiehisen komitean antamaa uutta ehdotusta. Ehdotusta vertailtiin erityisesti aiemmin rakennetun Aleksanterinkoulun (1904 Wivi Lönn) tilajärjestelyyn ja kustannuksiin.

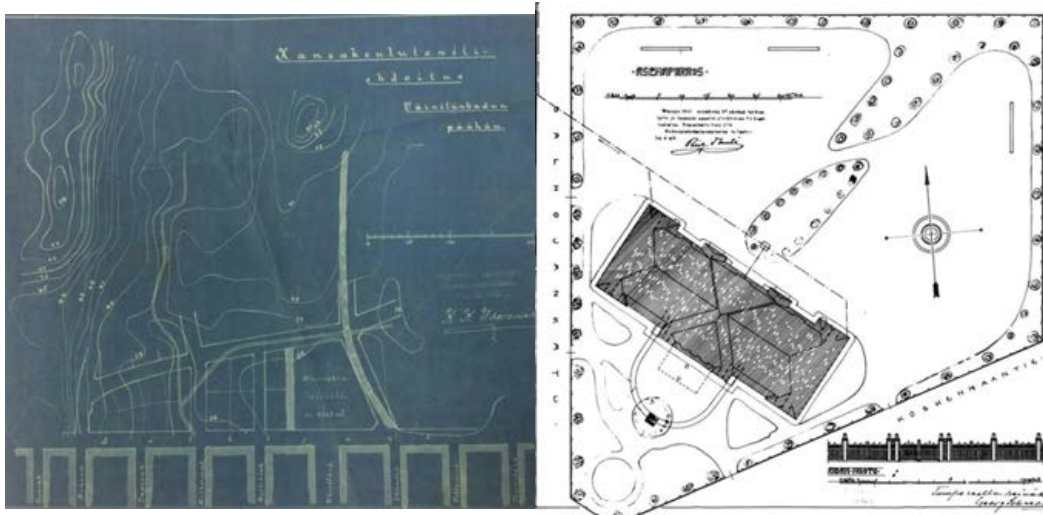
Vuonna 1910 keväällä Schreckin esiintuomaa koulusuunnitelmaa arvoiteltiin rahatoimikamarin kokouksessa: oli outoa että Schreck tekisi uudet piirustukset, oli päättämässä niistä komiteassa ja vielä rakennuttajan roolissa valtuustossa. Toisaalta Schreckin uutta luonnosta kiiteltiin, koska hän oli tehnyt suuren työn Tammelan koulun rakennuttamiseksi ehdotuksineen. Schreckin luonnos oli lisäksi kilpailun voittanutta edullisempi. Lopulta kokouksessa 17.5.1910 valtuusto päätti antaa rahatoimikamarille tehtäväksi hankkia täydelliset piirustukset, rakennusurakkatarjoukset ja lopullisen suunnitelman sekä tarkan työselityksen koulua varten. Schreckin suunnitelma, työselitys ja kustannusarvio oli lähetetty rahatoimikamarista valtuustolle 29.8.1910. Schreck luovutti kaupungille pitkän valtuustokeskustelun lopuksi kokouksessa piirustusluonnoksensa, joissa oli pääosin huomioitu aiemmin vaaditut koulun tila- sekä rakennemuutokset. Valtuuston kokous hyväksyi Schreckin lopulliset piirustukset Tammelan kansakouluksi 30.8.1910. Rahatoimikamarin pöytäkirjoista selviää, että koulun urakkasopimus tehtiin 31.8. rakennusmestari Tammisen kanssa. Näin arkkitehti Schreck tuli valituksi Tammelan kansakoulun suunnittelijaksi ohi arkkitehtuurikilpailun ja tämän päivän näkökulmasta hieman poikkeuksellista tietä, koska oli samalla kaupungin luottamustehtävissä päättämässä samaisen koulun rakentamisesta. Samoin rakennusmestari Mikko Tamminen, joka vaikutti koulun rakentamiseen myös kansakoulujen johtokunnan jäsenenä.

Nimimerkeillä vuonna 1907 suunnittelukilpailuun osallistuneista lukuisista piirustuksista on vaikea sanoa, oliko kilpailussa mukana Tamperelaisia arkkitehteja, kouluarkkitehteina tunnetut Lönn vai Schreck. Kilpailuehdotus "Salamerkki" muistuttaa melkoisesti Tammelan kansakoulun 1910 toteutunutta jäsenystä, jonka Schreck suunnitteli. Lisäksi muissa kilpailupiirustuksissa on yhteneväisiä elementtejä Tammelan kansakoulun pohja- ja tilajäsennyksen suhteen. Kaupunginvaltuuston pöytäkirjat eivät paljasta oliko Schreckillä mahdollisuus kahdeksanmiehisen komitean jäsenenä arvioida ja nähdä muitakin kuin voittanutta kilpailuehdotusta. Valtuuston pöytäkirjoista ja liitteistä voi kuitenkin päätellä, että Schreckin laatimaa suunnitelmaa arvoiteltiin välillä Wivi Lönnin Aleksanterin koulun kopioksi ja mainittiin, ettei se juuri poikennut kuin kustannuksiltaan vuoden 1907 kilpailun voittaneesta Von Essen, Kallio, Ikäläinen -suunnitelmasta. Alkuperäisen kilpailusuunnitelman hylkääminen harmitti osaa valtuutettuja pitkään. Schreckin lopulliset piirustukset olivat myös eräänlainen kompromissi ja yhteistyön tulos, koska piirustuksia käsiteltiin valtuustossa, johtokunnassa ja toimikunnissa monen vuoden ajan muutoksia tehden, arkkitehtuurikilpailun jälkeen.

¹ Lähteinä rakennushistoriaosiossa käytetty kaupunginarkiston (TKA) valtuustokertomukset 1906-10 julkaisua sekä kaupungin valtuustonarkiston vuosikertomuksia (nifeet) 1907-10, valtuuston pöytäkirjat ja pöytäkirjojen liitteet.



Georg Shreck kansakoulun pohjapiirustukset 1910. (TKA)



Ehdotus kansakoulutontista 1907. Tampereen kaupungin rakennuskonttori, K.K.Waaramäki (TKA). Valtuustokertomuksessa vuodelta 1907 mainitaan, että ehdotetun tontin itäpuolelle tuli uusi katu, jonka alle jäi pääviemäri ja Salhojankatu levennettäisiin 12:sta metristä 18:aan metriin.

Georg Shreck asemapiirros 1910. (TKA)



Vasta valmistunut kansakoulu 1911, pääfasadi. (Siiri kuvapalvelu)

Toteutus: 1910-11

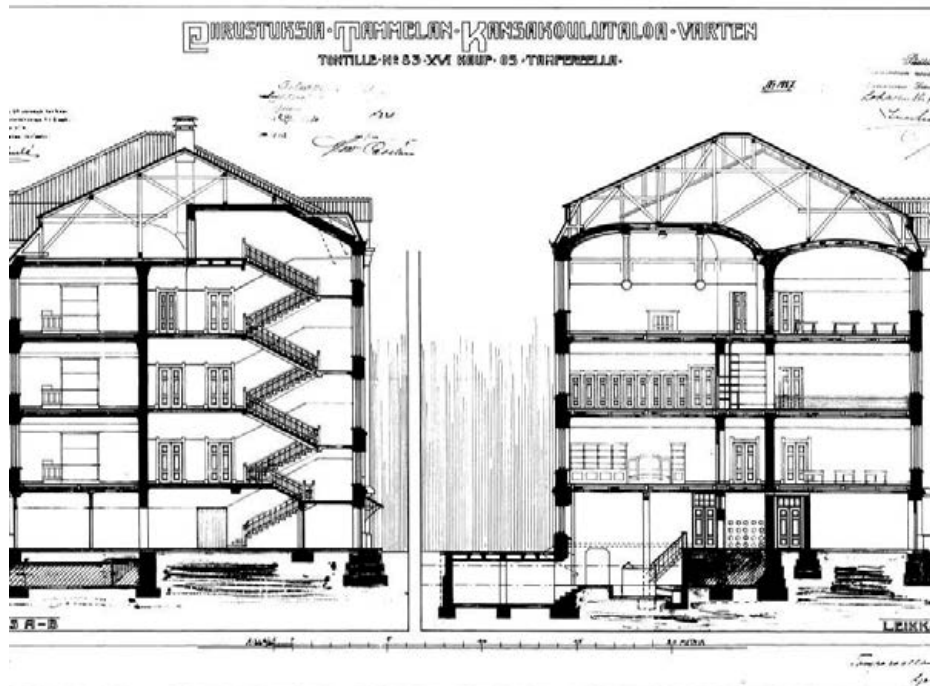
Koulun rakentamiseksi valtuustossa¹ kaavailut säästöt perustuivat rahatoimikamarin vuonna 1909 hankkimaan kustannuslaskelmaan, jonka oli laatinut kilpailun voittanut toimisto Von Essen, Kallio, Ikäläinen. Näiden vuoden 1908 laskelmien pohjalta laadittiin todennäköisesti pitkälti myös lopulliset kustannuslaskelmat. Urakkasopimuksia ja työselitystä, jotka koskisivat vuonna 1910 Schreckin Tammelan kansakoulun lopullisia piirustuksia, ei ole löytynyt kaupunginarkistosta.

Kilpailuohjelma käsitti, kuten edellä kerrottiin, kolme koulua – yhteen sovitettuna. Se sisälsi: alakoululaisten luokan ja erilliset tyttö- ja poikaluokat. Tämä jo aiheutti vaikeuksia sovittaa tilajäsennys maltillisiksi. "Korridoori"- järjestelmää suositeltiin muutettavaksi niin että eri luokkatyyppejä, pienempiäkin, saatiin sijoitettua rakennuksen päätyihin. Arveluttavat "rautabetonirakenteet" tuli jättää pois ohjelmasta, vaikka olivatkin jo tunnettua uutta tekniikkaa. Uusin tekniikka oli siis kallista, joten luokkien välikatotkin sovittiin tehtäväksi puusta, palovaarasta huolimatta, ja perusmuurin rautabetonit ehdotettiin korvattavaksi lohkokivityöllä.

Rakennus ja sen asema Tammelan kaavassa olivat jo heti kilpailun jälkeen myös arvostelun kohteena. Ensimmäinen asemakaavaehdotus tehtiin arkkitehtuurikilpailun jälkeen vuonna 1907, missä näkyi Tammelan kansakoulun länsipuolen umpikorttelit ja lähiseudun maaston muodot korkeuskäyrineen sekä Koskenmaantielinja. Tätä tontin paikkaa arvosteltiin vieläkin vuonna 1910: että se oli laskuvesien kohdalla ja siksi kosteaa maaperää. Koulun sijoittamisesta tontille kansakoulujen johtokunnassa sanottiin, että Schreckin suunnitelma oli käyttötarkoitukseen nähden luonnon ja tuhlassi tonttia alaa. Toisinkin on nähty: että koulun asemointi vinottain tontille oli rohkea, Jugend- ajan kaupunkikuvalle tyypillinen vapaa tilaratkaisu. Tammelan puutalot umpikortteleissaan näyttivät tähän nähden vanhan ajan jäänteiltä. Toisaalta koulun pääjulkisivu, puisto ja juhlerakos (sali) avautuivat näin sijoitettuna kohti Tammelaa ja rautatieasemaa, ajan kasvukeskukseen. Myös Koskenmaantien linja (pääfasadia kohti) ja itäpuolen pelto- sekä metsäalue ovat vaikuttaneet selvästi rakennuksen sijoittamiseen "vinottain". Pihajulkisivu koilliseen on kuitenkin runsaammin artikuloitu kuin lounainen. Voidaan pohtia, oliko näyttävä pihajulkisivu tarkoituksellista kaavassa, kohti koillista ja kasvavaa uutta Tammelaa? Koillispuolen pihalle oli varattu myös istutusalue, joka ohjaisi pihaliikennettä. Lounaiskulmaan tonttia oli suunniteltu rauhallinen puistomaisema, joka avautui pääfasadin suuntaan korostaen rakennuksen massiivisuutta..

Rakennuksen muotoon vaikutti erityisesti kilpailuohjelmassa ja myöhemmin kokouksissa vahvistettu ala- ja yläkoulun tilatarve. Schreckin suunnittelema koulurakennus ei ole pitkien, kapeiden käytävien ja sivuluokkien ratkaisu, vaan enemmänkin kahden suuren porrashallin ja aulatilojen ympärille muodostunut monumentaalirakennus mittasuhteiltaan. Siinä on maanpäällinen "pohjakerros", kolme muuta luokakerrosta ja ullakko. Pannuhuone rakennettiin osin maan alle, mikä katsottiin eduksi rakennuksen Imanvaihdolle. Suunnitelman pohjana tilaohjelmassa huomioitiin erityisesti terveydelliset näkökohdat; valon saanti tontille (ulkoilu päivänvalossa), sisätilojen valaistus (ikkunoiden suuntaaminen valoon), tilojen tuuletus ja lämmitys, oppilaiden liikkuminen luokkiin ja ulos pihalle (portaikat) sekä puhtaus: tärkeimpinä käymälä ja vaatehygienian - hajujen sekä tautien leviämisen vuoksi. Kouluun alkujaan suunnitellusta keittolasta ja kylpylystä luovuttiin säästöjen vuoksi. Samoin säästöystistä yhdistettiin juhla- ja voimistelusalit yhteiskäyttöön.

¹ Lähteinä rakennushistoriasiossa käytetty kaupunginarkiston (TKA) valtuustokertomukset 1906-10 julkaisua sekä Tampereen kaupungin valtuustonarkiston vuosineiteitä 1907-10, valtuuston pöytäkirjat ja pöytäkirjojen liitteet.



Georg Shreck 1910 Tammelan kansakoulu kaakkoispääty ja leikkaus rakennuksen keskiosaan. (TKA)

Koulurakennus valmistui syksyllä 1911 ja vihittiin käyttöön 12.10.1911. Piha-alueita rajasi kaunis valurautapylväiden ja -aidan sommitelma. Koulun jakaminen tytöt ja pojat erotellen näkyy rakennuksen julkisivussa erillisinä sisäänkäynteinä. Valmistuttuaan koulussa oli ohjelman mukaan 20 luokkahuonetta, kolme käsityöluokkaa, yhteinen juhla- ja voimistelusalusi sekä luonnontiedonluokka. Alakoulussa (kaksivuotinen) tytöt ja pojat opiskelivat yhdessä samassa luokassa, mutta ylemmille luokille heidät eroteltiin tyttö- ja poikakoulupäätymiin. Tytöille ja pojille oli omat veisto- sekä käsityöluokkansa. Yhteiskäytössä vuorotellen olivat piirustus-, voimistelu- ja luonnontiedon luokat. Mies- ja naisopettajille oli myös omat opettajainkansliat, jotka yhdistettiin vasta 1940-luvun lopulla. Tyttö- ja poikakoulujako säilyi kansakoulussa samoin 1940-luvun lopulle asti.

Rakennustekniikka 1910

Koska lopullista vuoden 1910 rakennuslaskelmaa ei ole löytynyt on arvioinnissa käytetty vuoden 1908 kustannuslaskelmaa, joka eritteli rakennusosat ja materiaalit kilpailun voittaneen Von Essen, Kallio, Ikkäläinen suunnitelman ja tilaohjelman pohjalta. Tätä laskelmaa käytettiin todennäköisesti mallina vuonna 1910 Schreckin piirustuksissa, missä hän otti huomioon laskelmaan valtuustossa esitetyt muutos- ja säästövaatimukset rakennuksen toteuttamiseksi. Jos vuoden 1910 urakkasopimukset löytyisivät arkistosta, kiinnostavia olisivat erityisesti rakennetyöt, perustuksen kivityöt, koristekivityöt, ulko- ja sisäovien toimittaja (verstas) sekä porraskaiteiden toimittaja (verstas). Teollistuvan Tampereen 1900-luvun alkupuolen lukuisat konepajat ovat olleet esivalmistettujen osien todennäköisimmät toimittajat. Koulun säästöohjelman vuoksi karsittiin valtuustopöytäkirjojen mukaan ensin teräsbetonin käyttöä, eli välipohjarakenteet suositeltiin tehtäväksi vanhan rakennustavan mukaan puurakenteisina ja perustukset luonnonkivistä. Rappurakenteet sekä niiden lepotasot taas saivat olla teräsbetonista. Betonirakenteiden käyttö yleistyi Suomessa laajemmin 1890-luvulla. Tampereella betonista valettuja kappaholveja käytettiin vuonna 1898 mm. Lapinniemen puuvillatehtaan välipohjissa. Monier –tyyppisiä välipohjia rakennettiin 1900-luvun vaihteessa Verkatehtaan ja Finlaysonin rakennuksilla. Teräsbetoni katsottiin rakenteissa myös paloturvallisuuden vuoksi hyväksi valinnaksi.¹

¹ Putkonen 1989, s. 181.

Keskeiset rakenne- ja materiaaliratkaisut

	1911 (arvio)	1957 (työselitys)	nyt
Perustukset	Perustettu lohkokivisten anturoitten ja perusmuurien varaan. Kivijalka: luonnonkivi, "raakapintaisesta kiilakivestä 2.8m korkea", saumattu. Alapohja: kellarikerros maanvaraisia, todennäköisesti hiekkatäytön päällä betoni- tai luonnonasfalttikerros, jonka päällä varsinainen pintakerros.		
Kantavat pystyrakenteet	Ulko- ja väliseinät tiilestä muuraamalla. Ulkoseinät todennäköisesti kahden tai 2 1/2 kiven muureja, massiivitiiliseiniä ilman eristyskerrosta. Väliseinät "tiili lappeellaan" mitoituksella. "Ikkuna- ja ovien päällysholvit rautabetoniholvilla".		
Julkisivu	Ulkoseinissä rappaus. Väriä vaalea beige. Kiviportaalit "hakatusta graniitista". Vesilistat (kerroslistat) graniitista.	Graniittipinnat puhdistettu hiekkapuhaltamalla. Kivisaumaukset korjattu. Ulkorappaus korjattu vanhaa rappausta noudattaen.	Ulkorappaus vanhaa mallia noudattava. Paikoin huonokuntoinen ja tippunut alas. Graniittilistat paikoin lohjenneet ja huonokuntoisia.
Välipohjat	Yleisesti puurakenteisia täytevälipohjia; tiilestä muuratut holvaukset. Portaot osin "itsekantoiset" osin "alta tuetut". Lepotasoilla "betoniholvirakenne".	Ullakkoholviin Leca-betonieristyskerros 15 cm	
Portaat ja kaiteet	Ulkoportaat ja kynnykset hakatusta graniitista. Sisäportaat sementtimosaikkiaskelmat "värjätystä sementistä" esivalmistettuina; tuettu (ankkuroitu) seiniin - alhaalla mahdollisesti osin portaan välimuuriin; puukäsijohteet ja teräslevy- ja takorauta (niitattu).	Erityisesti pohjakerroksen ja 1 krs välillä uusittu askelmia mosaiikista, vanhoihin tasoihin sopiviksi. Porraskaiteita tarkistettu ja uusittu tarpeen mukaan.	
Ikkuna- ja ovityypit	Kuusi- tai pieniruutuisia ikkunoita lansetti- ja segmenttikaarisin aukoin/ puittein. Ikkunat avautuvalla yläosalla. Kaksinkertaiset ikkunat. Puitteissa kulmaraudat, saranointi ja säpit. Ikkunapenkit sementtimosaikki ja puu. "Ulko-ovet tammesta värilasi-ikkunoin". "Tuuliovina männystä värilasi-ikkunoin". Käytävät, luokahuoneet, sali ovet kaksiosaisia ja kokopuisia peiliovina.	Ulko-ovet tarkistettu: vanhat heloitukset, lukot, saranat ja ovipumput uusittu tarvittaessa. Vetimet erikoispiirustusten mukaan. Potkulevyt messingistä. Sisäovet tarkistettu ja uusittu koko rakennuksessa tarvittaessa. "Kaikkien vanhojen ikkunoiden heloitukset uusittu arkkitehdin valitsemin heloin." Kaikki ikkunat: lahonneet pokat ja karmit uusittu! Lounaissivun pohjakerros laajennettuihin aukkoihin hankittu "uudet pokat, lasein ja heloituksin".	Ikkunoissa uusittu lähinnä heloituksia. Ikkunapenkit sementtimosaikista tai porrashuoneissa osassa kerroksia puusta. Koillisivulla ulkopokissa säilynt paikoin alkuperäisiä kulmarautoja. Ikkunoiden pokien välissä kondenssiveden poistoputkia mahd. 1950-luvulta.
Vesikatto	Kantavat rakenteet/ kattotuolit puuta (piirut); aumakatto tiililtä Tornimaiset frontonit tiilestä muurattuna lukuisin jiirein. "Kourukattoa räystäällä, imutorvi katolla (kattotorni) ja syöksytorvet.	Päätyrakenteita purettu. Vanha kattomuoto muutettu: Sisäjiirit suurimmilta osin poistettu. Ruodelaudoitu umpinaiseksi ja päällystetty bitumihuovalla. "Peite ladottu vanhan kattopeitteen poltetuista kattotiilistä kaksinkertaisen rimoituksen varaan". Räystäskourut ja syöksytorvet galvanoidusta levystä.	
Sisäkatot	Verhous todennäköisesti rappaamalla laastilla. Kattojen seinäliittymissä pyörästys rappaamalla, ei kattolistaa.		Luokahuoneissa akustiikkalevyjä. Juhlasalin katon profiililistat alkuperäisen mukaisia laastilla rapattuja.
Lämmitys ja valaistus	Lämmitetty alkuaikoina puulla ja myöhemmin kivihiilillä. Pannuhuoneesta lämpö on johdettu hormeilla piipuille. Savuhormit seinämuurien sisällä (ks. Piirustukset). Todennäköisesti sähkövalaistus. Vesikatolla piiput tiilestä.	Keskukslämmitys 1920-luvulla? Koneellinen IV- 1950-luvulla. Lisärakennuksen lämpökeskuksesta hoidettavaksi kansakoulun lämmitys (kanava koulujen välillä maan alla). Putki- ja sähköjohtoverkostot laitteineen uusittu. Poistokanavia palopermannolla/ ullakolla purettu.	Kaukolämpö ja vesikiertoinen patterilämmitys
Eristys	"asfalttitervausta" seiniin ja permantoihin.		

Pintamateriaalit	1911 (arvio)	1957 (työselitys)	nyt
Porrashuoneet Lattiat (tasot/ askelmat): Seinät: Katot:	Mettlach- laatta "esikäytäviin sementtialustalla"? Seinät "maalattuna öljvärillä 1.5 m korkeudelta, muu osa liimamaalilla. Sementtimosaiikki askelmat ja Mettlach- laatta lepotasot.		Mettlach- laatta eteiskäytävissä (pohjakerros). Seinät tasote/ maali. Mettlach- laatta lepotasoissa ja sementtimosaiikki askelmat.
Hallit, aulat ja käytävät Lattiat: Seinät: Katot:	Seinät "maalattuna öljvärillä 1.5 m korkeudelta, muu osa liimamaalilla.	Hallit (virkistysh.): Vinyl- lattia 2.5mm.	Hallit: Vinyyli-muovi. Seinät tasote ja maali. Akustiikkalevyt.
Luokkahuoneet Lattiat: Seinät: Katot:	Lautalattiat. Seinät "maalattuna 2.8m korkeudelta öljvärillä, muu osa liimavärillä". Katto_	Pohjakerros tyttöjen käsityöluokka, Linoleum -lattia 3.5mm. Sisärappaukset: tarkistettu ja uusittu seinissä.	Vinyyli- ja muovimatto. Tasote ja maali. Akustiikkalevyt.
Juhlasali Lattiat: Seinät: Katot:	Puulattia. Seinät "maalattuna 2.8m korkeudelta öljvärillä, muu osa liimavärillä". Katto siteä laastirappaus.	Puulattia (höylätty koneella). Näyttämö havupuulattialauta. Näyttämöosan seinät Kipsonit- levy. Hienorappaus.	Puulattia/ lauta. Tasote ja maali. Hieno tasoterappaus profiililistoissa ja katossa/ maali. Näyttämöraput, korokkeet puusta.
Opettajainhuone Lattiat: Seinät: Katot:	Seinät tapetoitu. Todennäköisesti Linoleum- lattia. Katto_		Vinyyli-/ muovipohjainen matto. Tasote ja maali. Akustiikkalevyt.
WC		Laattapermannot Pukkila lattialaatoista.	Vesieristematto. Seinälaatta.
Ovet ja ikkunat	"Maalattuna öljvärillä ja hiotaan".	Lista- ja vuorilaudat: uusittu tarvittaessa vanhojen mallin mukaan.	Puu, kaksi ja yksilehtisiä peiliovia. Teräshehys/ lasillisia palo-ovia.
Kiinteät kalusteet	"Vaatenaulakot männystä vernissattuna".	Luonnonopinluokkiin "nousevat lattiat" vanhan puurakenteen varaan havupuu- lattialaudoista. Istuimet kiinteinä ja kääntyvää mallia. Muihin luokkiin puusepäntyönä kaappeja ja hyllyjä. Juhlasaliin istuimet "kiinteitä ja kääntyviä".	

Toiminnalliset tilaratkaisut:

Rakennuksen keskiakselin molemmin puolin on muodostettu merkityksellisiä tilasarjoja: sisäänkäynneiltä porrashuoneisiin, halleihin ja niistä ohjaten virkistys- sekä luokkahuoneisiin. Nämä julkiset tilat toistuivat peilikuvana ja samankokoisina rakennuksen molemmissa päädyissä: tyttö- ja poikakoulujaon mukaan. Rakennuksen keskiosaan oli jäsenetty yhteiskäytössä olevat tilat, kuten alakoululuokka, luonnontiedon luokka opettajienhuone, piirustusali ja juhlasali.

Pohjakerros: käymälät oppilaille ja opettajille, vaatesuojat, vahtimestarin asunnot molemmissa päädyissä, pannuhuone, puuvaja, paja ja poikien käsityöhuone pääjulkisivun puolella.

1 kerros: alakoulun yhteinen luokka ja karsseri, mies- ja naisopettajien kansliat pääjulkisivun puolella, virkistys- ja luokkahuoneet päädyissä.

2 kerros: luonnontiedon luokka ja tyttöjen käsityöluokka sekä lääkärinhuone keskellä rakennusta, virkistys- ja luokkahuoneet päädyissä.

3 kerros: piirustus- ja voimistelusalit keskellä rakennusta, virkistys- ja luokkahuoneet päädyissä. Voimistelusalit toimi myös juhlasalina, jonka suuret ikkunat avautuivat pääjulkisivulla lounaaseen.

Ullakko: palopermanto, piiput ja poistohormien muut kanavoinnit.



Kansakoulun Luonnonopin luokka todennäköisesti 1950-luvulta. (TM)



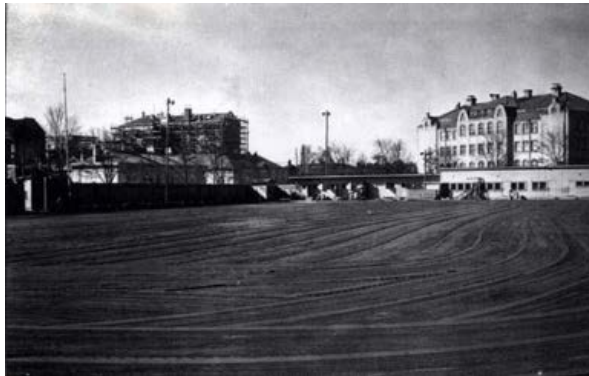
Luokkahuone 1920-luvulta. (Atelier Laurent TM)



Kansakoulu vuonna 1918 sisällissodan päätyttyä. (TM)



Koulumuseo 1960-70-luku. (TM)



Tammelan pallokenttä. (Reino Branthin TM).

” Suomen koulumuseo on perustettu 1960 Tammelan koulun tiloihin ja se suljettiin 1985 joulukuussa. Sulkemisen syyinä oli palotarkastuspäätös mm. toinen poistumistie puuttui (toinen poistumistie on rakennettu 1989). Museota oli kiusannut myös toistuvat vesivahingot. Näyttelytilahan sijaittiin osittain koulupihan alla. Myös näyttelytila koettiin hankalaksi ja näyttelypanoltaan vanhanaikaiseksi. Pääasiallisesti kustannussyistä museota ei enää ryhdytty kehittämään.

Koulumuseon kokoelmat ovat nykyään Ruskossa museoiden kokoelmakeskuksessa. Olen ymmärtänyt, että näyttelyn esineistöä varastoitettiin vielä pitkään Tammelan koulun museotilassa. Esimerkiksi vielä 1993 Tampereen opettajien ammattiyhdistys lähestyi kyselyllään kulttuuri- ja vapaa-aikalautakuntaa koulumuseon kohtalosta. Kokoelma on osittain inventoitu ja myös näitä esineitä on nähtävissä jonkin verran Siiri-tietokannassamme.”

” Koulumuseon kokoelmat ovat oma kokonaisuutensa Tampereen historiallisten museoiden kokoelmissa ja niitä säilytetään osana meidän esinekerkossamme”. (Tiedonanto, sähköpostitse 20 ja 22.11.2018; kokoelmapäällikkö Teemu Ahola ja apulaistutkija Liinu Lampi, Museokeskus Vapriikki).

Koulutoiminnan aikaisia ilmiöitä ja tapahtumia

Oppivelvollisuuslaki ja oppilashuolto: Kansakouluun tultiin oppilaaksi 1910-luvulla aikana jolloin oppivelvollisuuslakia ei vielä ollut. Tammelan kansakoulun lapsista suurin osa oli työväen lapsia, jotka koulua käyden säästyivät ainakin osin tehdastyöltä. Oppivelvollisuus astui voimaan vuonna 1921. Koulu tuki vähävaraisia oppilaitaan antamalla mm. ilmaiset koulutarvikkeet, lämpimän päällyspalloon tai kengät. Koulun suunnittelussa oli huomioitu erityisesti vaatteiden säilytys, ei luokissa vaan vaatesuojissa ns. Virkistyshuoneissa, etteivät kulkutaudit leviäisi. Lisäksi huonolla kelillä virkistyshuoneita käytettiin välituntiliikuntaan ja voimisteluun, koska kaikille oppilaille ei riittänyt ulkokenkiä. Kouluun oli suunniteltu jo alkujaan lääkärin vastaanottohuone terveystarkastuksia varten. Tarkastukset olivat tarpeellisia erityisesti keuhkotautien, myöhemmin riistaudin ehkäisemiseksi aina 1960-luvulle asti. Koululuokat olivat pitkään suuria ja tautien leviämistä pelättiin senkin vuoksi.

Sisällissota: Tammelassa erityisesti torin ja koulun välinen alue oli keväällä 1918 punaisten asemienä. Koulurakennuksen kaakkoispäässä ratkaisutaisteluissa oli KK- pesäke, josta tulitettiin kohti valkoisten joukkoja Kalevankankaan ja yleisen sairaalan suuntaan.¹ Koulun kaakkoispääty kärsi pahoin pommituksissa sirpalevaurioista. Päädyn ikkunat, senärakenteita ja luokkia on täytynyt uusia sodan päätyttyä ja ennen koulutyön aloittamista.

Tammelan pallokenttä ja koulun piha liikuntapaikkoina: Tammelan pallokentän ”Paltsun” rakentamispäätös tehtiin vuonna 1926. Ajan lamavuosien vuoksi rakennustöitä tehtiin pääosin hätäaputöinä. Kentät valmistuivat 1931 ja katsomo Kalevan puistotien puoleiselle sivulle vuonna 1937. Hiekkakentällä pelättiin jalkapallon lisäksi myös pesäpalloa. Talvisin kentällä oli luistinrata ja iltaohjelmaa, kuten rusettiluistelua.² Kenttä kaikkiaan kokosi niin nuoret kuin vanhat Tammelan ja Kalevan asukkaat yhteen liikuntakulttuuriin merkeissä. Myös koulun pihan hiekkakenttä oli höntsäilyssä ja myöhemmin leikkikenttän tullessa merkityksellinen.

Kouluruokailu: ilmainen kouluruoka on suomalaisittain arvokas ilmiö kouluterveydenhuollon lisäksi. Kouluruoka vakiinnutti asemansa jatkosodan jälkeisinä vuosina. Ensimmäisen kerran ruokailu oli ilmainen lukuvuonna 1946-47.³ Ruokailun merkitys oli suuri myös terveysnäkökulmasta. Suuret ikäluokat kasvoivat osin säännellyssä ruokataloudessa vielä 1950-luvun alkupuolella. Kouluruoka oli kuin lisäravinto. Tammelan kansakoulussa ei ollut sen alkuaikoina omaa keittola, vaan kansakoulujen ravitsemusyhdistys tarjosi velliä Johanneksen koululla. Koulukeittolan suunnitelma ja muutospirustus on vuodelta 1945. Keittiö ja ruokala tehtiin kellarikerrokseen. Entinen talonmiehen asunto muutettiin ruokalaksi ja keittiön alle varustettiin suuri perunakellari. Tämä osoittaa, että perunalla oli tärkeä ravitsemuksellinen merkitys – monessa muodossa tarjoiltuna. Velli ja keittoruokat olivat ruokalistalla pääosassa, perunavellikin. Suuret ikäluokat opiskelivat kaksivuoroluvussa sotien jälkeen. Koulussa oli 1960-luvun vaihteessa suurimmillaan 2000 oppilasta ja se oli 1960-luvulla Suomen toiseksi suurin kansakoulu.⁴

Koulumuseotoiminta: museo perustettiin kansakoulun kellariin kattilahuonetta ja hiilikellaria muuttamalla vuonna 1957. Varaus museotiloihin oli tehty samana vuonna 23.4.57 kansakoulujen lisärakennusohjelmatoimikunnassa. Toimikunnan mietintö ei kerro, oliko museo tarkoitus sijoittaa vanhaan kansakouluun vai uuteen lisärakennukseen. Museo toimi opetuksen apuna ja sen esinekerkko jäi monen oppilaan mieleen.⁵ Näyttelyssä on valokuvien perusteella esitetty paikallishistorian tapahtumia sekä kouluhistoriaan liittyviä teemoja. Museota laajennettiin vuonna 1962. Museon varapoistumistie rakennettiin vuonna 1986, vaikkakin suljettiin pian tämän jälkeen paloturvallisuussyistä.

1 Wacklin 2008, 41-42.

2 Wacklin 1997, 74-80.

3 Koskesta voimaa, uta.fi.

4 wacklin 1997, 95, 98.

5. Kansakoulujen lisärakennusohjelma tml. mietinnöt. 1955-58. (TKA); wacklin 1997, 99.



Lukuvuoden päättäjaiset 22.5.1943 (Veikko Kanninen TM).

Koulutoiminnan aikaisia ilmiöitä ja tapahtumia

Koulun taideohjelma: 1900-luvun alusta kansakouluissa seurattiin vuonna 1906 "Taideteoksia kouluun" yhdistyksen ja laajemmin ajan taidekasvatuksen ihanteita. Erityisesti kannettiin vastuuta työväen lapsista, joille kouluympäristön tuli tarjota taiteen kautta "mieltä jalostava koti".¹ Oletus oli, etteivät kaikki työväen lapset saaneet kotonaan kosketusta taiteen tai kirjallisuuden kautta sivistykseen. Myös koulurakennuksen itsessään tuli olla taideteos. Rakennuksen koristelu: ornamentiikka, puuleikkaukset, koristelistoitukset, paneloinnit, valaisimet, seinätalut ja veistokset olivat kokonaistaideteos, josta oppilaat pääsivät nauttimaan. Tammelan kansakouluun hankittiin 1920-luvulla mm. seuraavat suuret seinämaalaukset

"Martta Helmisen maalaus Sienimatka (inv. nro 848, tempera kankaalle) on hankittu Tampereen kansakoulujen johtokunnan päätöksellä 23.12.1924 § 14. Koska maalauksen valmistumisvuosi on vasta 1925, kyseessä lienee tilaustyö, mutta en osaa sanoa, onko se juhlasaliin alun perin tilattukin. Tietokannan mukaan maalaus on sijainnut vuonna 1995 toisen kerroksen aulaassa."

"Werner Thomén Lapset retkellä (inv. nro 542, öljy) on sijoitettu Tammelan koulun uudisrakennuksen ruokalaan. Maalaus on ostettu 1929, jolloin ruokalaosaa ei siis vielä ollut. Hankinnasta ei ole toistaiseksi muuta tietoa." (Tiedonanto, sähköposti 20.11.2018; kokoelmapäällikkö Tapio Suominen, Tampereen taidemuseo)

Tällä hetkellä Sienimatka- teos sijaitsee kansakoulun juhlasalissa, paikalla jossa valokuvan (vas.) perusteella oli Lapset retkellä- teos 1940-luvulla. Lapset retkellä- teos on nyt lisärakennuksen ruokalassa keittiöpäädössä. Kummatkin teokset ovat selvästi tunnistettavissa koulurakennuksen taideohjelmaan kuuluviksi ja niiden historia tulisi selvittää jatkotutkimuksin tarkemmin.

Juhla- ja liikuntasali: opettajia, oppilaita, vanhempia ja kaupunkilaisia kokoava julkinen tila. Sen koristeluun ja valaistukseen kiinnitettiin erityistä huomiota. Juhlasalin alkuperäisistä valaisimista ei ole löytynyt tietoa. Vanhoissa valokuvissa (alla) näkyy lasikuvullisia riippuvalaisimia. Salissa on järjestetty koulujuhlien lisäksi konserteja ja voimistelunäytöksiä. 1950-luvun lopulla salissa oli taittavat kiinteät tuolit. Koulun laajoissa peruskorjauksissa vuodelta 1957 avattiin salista näyttämöaukko entisen piirustusalin paikalle. Tämä lisäsi huomattavasti tilan juhlasali-ilmettä ja luonnetta. Näyttämöaukon sivuille tehtiin roiskerappauskoristelu ja eteen rakennettiin puiset portaat.

¹ Wäre1989, 140-141.



Maalaukset Sienimatka ja Lapset retkellä 22.10. 2018.



Kansakoulujen opettajajekkerit juhlasalissa 1932. (Atelier Laurent TM).



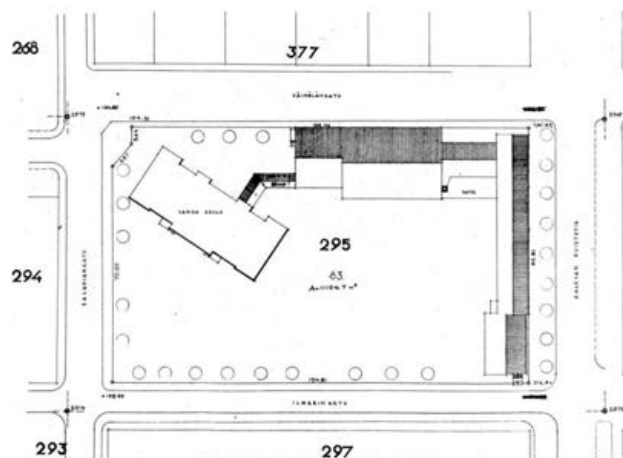
Lisärakennuksen tontti 7.5.1957. (M. Laitinen TM)



Lisärakennuksen mali 1955-59. (Ensio Kauppila TM)

Tampereella 1950-luvulla rakennettuja/laajennettuja kansakouluja

Kalevan, nyk. Kissanmaan koulu	1950
Nekalan koulun laajennus	1951
Härmälän koulu	1952
Ammin koulu	1954
Raholan koulu	1956
Järvensivun koulun lisärakennus	1956
Vehmaisten koulu	1956
Tammelan koulun laajennus	1957



Asemakaavasta 1956. (TTA)

Rakentamispäätös vuodelta 1947

Sotien jälkeinen oppilasmäärien lisääntyminen Tammelan koulupiirissä ei tullut yllätyksenä. Kaupunginhallitus oli asettanut, valtion ohjauksella, lisärakennusohjelmatoimikunnan jo 1940-luvun lopulla laatimaan mietintöjä lähivuosien koulurakennusohjelmaksi. Näin se valtuutti tutkimaan, missä järjestyksessä kouluja olisi tarpeen rakentaa. Toimikunnan jäseneksi hallitus nimesi mm. kaupunginarkkitehti Jaakko Ilveskosken.

Kaupungin kansakoulujen lisärakennusohjelmatoimikunnan¹ mietinnöissä vuodelta 1947 oli tilastoituna 1940-luvun alkupuolella ja sota-aikana syntyneiden lasten määrä. Samoin tiedettiin Tammela lähinnä olevan Kalevan kaupunginosan tuleva asuntorakentaminen. Tammelan koulun tilanpuutteen ratkaisemiseksi todettiin olevan kaksi vaihtoehtoa: laajentaminen lisäkerroksella tai uuden koulutalon rakentaminen Tammelan koulutontille tai muuhun paikkaan - itäpuolelle. Rakennustöihin tuli toimikunnan mukaan ryhtyä pikaisesti niin, että jo vuonna 1948 saataisiin uudet tilat käyttöön. Asemakaava-arkkitehti Aaro Alapeuson mielestä 1950-luvun vaihteessa rakentaminen olisi vilkkainta Tammelan ja Nekalan alueilla. Tavoiteaikataulu vuodelta 1948 ei ihan täyttynyt, sillä ensin laajennettiin Nekalan koulua ja rakennettiin Kalevan nyk. Kissanmaan koulu. 1950-luvun puolivälissä huomattiin, ettei Kalevan vuonna 1950 valmistuneet tilat poistaneet Tammelan lisärakennuksen tarvetta. Oppilasmäärien uskottiin kasvavan suurten ikäluokkien johdosta 1960-luvulle asti. Kaupungin valtuuston kertomus vuodelta 1955 kertoo, että kansakoulujen johtokunta esitti ehdotuksen Tammelan lisärakennuksesta ja tarvittavista tiloista. Vanha koulurakennus saataisiin myös samalla korjatuksi ja ajanmukaistetuksi erikoistiloilla; erityisesti kouluruokalalla. Tammelan koulupiirissä ei kuitenkaan vielä lähivuosiksi odotettu vilkasta rakennustoimintaa. Ympäristöä selvästi verrattiin Kalevan kaupunginosaan, jossa uudisrakentaminen oli ajankohtaista. Valtuustokertomuksen mukaan kaupungin asettama saneeraustoimikunta käsittelee pian kuitenkin myös Tammelan saneerausta, "olojen parantuessa", mikä lisäisi koulun oppilasmäärää.²

Tilaohjelma 1955

Vuonna 1955 kaupungin arkkitehtitoimiston mukaan oli mahdollista sijoittaa lisärakennus Tammelan koulun tontille, koska tonttialue jatkui Kalevan puistotien reunaan asti. Näin saatiin aikaan päätös rakennuspaikasta. Tilaohjelmasta kansakoulujen johtokunta sekä kansakoulujen lisärakennusohjelmatoimikunta antoivat erillisen kirjelmän, jossa he ehdottivat lisärakennukseen tarpeelliseksi katsomiaan tiloja. Ohjelman laatimisessa asiantuntijoina toimikunnassa olivat asemakaava-arkkitehti Alapeus ja arkkitehti Olavi Suvitie. Vuonna 1956 toimikunta teki päätöksen lähettää kaupunginarkkitehti Ilveskoski opintomatkalle Tanskaan ja Saksaan tutustumaan ajanmukaisiin koulurakennuksiin. Ilmeistä oli, että suuri paine lisärakentamiseksi vaati nopeita ratkaisuja koulujen suunnitteluun ja ohjelmiksi. Opintomatkan odotettiin helpottavan suunnittelua. Samalla todettiin, että kun uuteen lisärakennukseen siirretään osa vanhassa koulussa olleita tiloja toimintoihin, olisi vanhassa rakennuksessa suoritettava uudelleenjärjestelyjä. Toimikunta esitti luettelon tiloista, joita vanhaan kansakouluun tarvittaisiin (ks. kappale Keskeiset muutokset). Kaupunginhallitus antoi kiireellisenä tehtäväksi arkkitehtiosastolle lisärakennussuunnitelman lisäen uudisrakennukseen vielä tilat Tammelan sivukirjastolle. Vuonna 1955 kaupunginvaltuusto hyväksyi kansakoulun ja sen lisärakennuksen järjestelyä koskevat luonnospöytäkirjat kustannusarvioineen.³

1 Lähteinä rakennushistoriaosiossa on käytetty kaupunginarkiston (TKA) Tampereen kansakoulujen lisärakennusohjelmatoimikunnan mietinnöt No:2 1947 ja 1955-58; julkaisua valtuuston kertomus vuodelta 1955; sekä rakennusselitys vuodelta 1956.

2. Valtuuston kertomus 1955, 754-55.

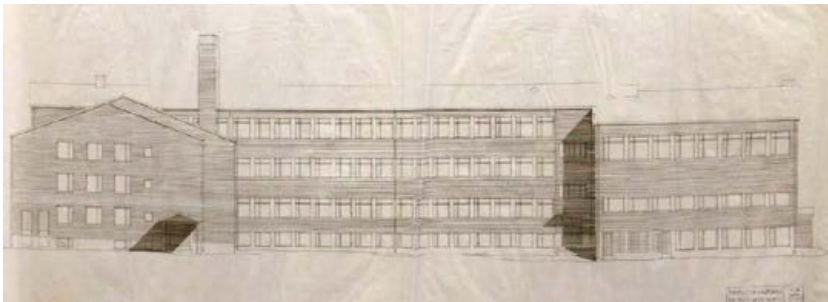
3. Valtuuston kertomus 1955, 756-757.



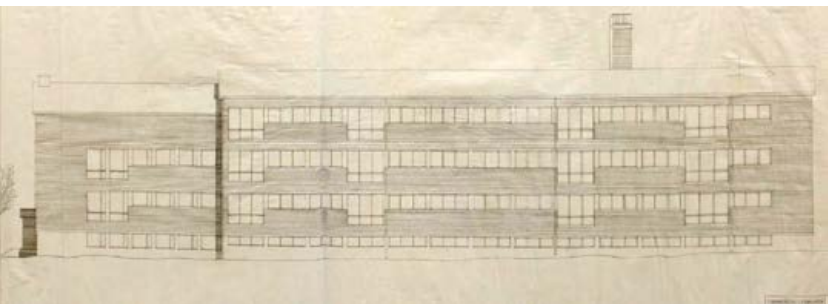
Lisärakennus rakenteilla 7.5.1957. (M. Laitinen TM)



Lisärakennus 1960. (E.M. StafTM)



Lisärakennus länsisivu 1958. (TTA)



Lisärakennus itäisivu 1958. (TTA)

Toteutus: Rakentuminen 1956-57

Lupapiirustukset (hyväksytyt) 19.1.1956: suunnittelija Olavi Suvitie
Loppukatselmus on tehty hyväksytysti 29.8.1957

Osa piirustuksista on rakennusaikana tehtyjä muutosten yhteenvetoja vuodelta 1958; toteutuneen mukaisia piirustuksia. Rakennetapaselostus 19.1.1956 käsittelee lisärakennusta, osana vanhan koulun uudistamista ja laajentamista (TTA) Suunnitelmat ja valvonta: rakennussuunnitelmat laati kaupungin rakennustoimiston arkkitehtiosasto; rakennelaskelmat ja -piirustukset laati Rakennusinsinööri-toimisto Jaakko Köppä. Lämmitys ja saniteettitekniilliset suunnitelmat sekä sähköasennukset laati talonrakennusosasto.

Rakennusselityksen tietoja 7.7.1956 (TTA) on täydennetty tässä vertaamalla kuntotutkimusraporttiin 18.10.2018

Perustukset

Teräsbetonipaaluksella ja -anturoilla (maalattoiden alle puhdasta soraa). Teräsbetonirungon varaan kevytrakenteisilla ulkoseinillä.

Kantavat pystyrakenteet

Ulkoseinien kantavat osat teräsbetonia. Ulkoseinät kahdella juoksutiilimuurauksella, välissä 5 cm vuorivillalevy, tummista julkisivutiilistä saumattuna. Samoin puhtaaksimuurattuna voimistelusalin ja näyttämöä vastassa oleva seinäpinta sekä luokkasiiven käytävien ulkoseinän sisäpinta. Porrashuoneiden seinät teräsbetonista. Kevyet väliseinät hohkatiilistä. Verhomuuraukset 1/2 kiven vahuisina hohkatiilistä. Kuntotutkimuksen 2018 mukaan Kantavana runkona on pilari-ylälaattapalkisto ja osin betoniseinät. Pohjakerroksen maanvastainen betoniseinärakenne on pääosin sisäpuolelta tiiliverhoiltu. Osin maanvaraiset seinät ovat massiivisia betonirakenteita

Holvit

Yleensä ylälaattarakennetta, juhlasiiiven länsipäässä asuntojen kohdalla massiiviholveja. Välipohjissa ylälaattaholvi, tasaushiekka (2-3 cm), Wisu- levy (2.5cm), uiva laatta (5-6 cm). Katoissa palkkien välit pinnoitetaan puukuitu- akustiikkalevyllä. Ullakon holvissa 20 cm kevytbetonia tai Leca- eristystä ja palopermanto (5cm). Voimistelusalin holvi on alalaattarakennetta, lämpöeristys kuten ullakkoholvissa. Tuulettuva ullakko ja yläpohja. Kuntotutkimuksen 2018 mukaan betonirakenteisten välipohjien täyteenä suuressa osin rakennusta on käytetty turvelevyä. Yläpohjien rakenteissa on käytetty Toja- levyä ja kevytsoraeristettä. Piki-/ bitumipaperia on käytetty yläpohjaosien rakenteissa. Alapohjissa on pääsääntöisesti kaksoislaattarakenne. Pukuhuoneliissa on maanvarainen laatta.

Muut rakenneratkaisut

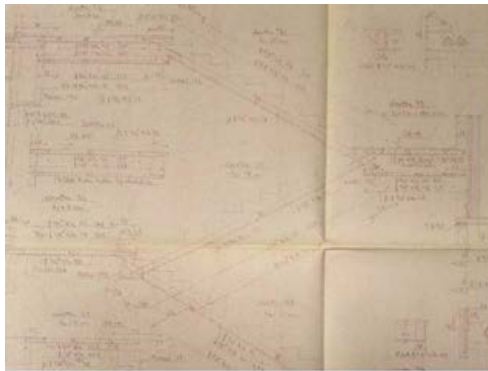
Voimistelusalin parveke ja kirjaston koroke portaineen (aikuisten lukusali) sekä parvekerakenteet teräsbetonista; betonipinnat valettuna puhtaaksi laudoitettuihin muotteihin. Voimistelusalin parvekkeen porrastukset ja permantopinnat teräshierrettyä betonia. Kaide putkirakenteinen. Salin päädyissä portaat tasoinen sementtimosaiikkista. Näissä rakenteissa huomioidaan ilmastoinnin aukot ja kanavat. Sisäportaat ja -tasot rakenteet teräsbetonia. Porrastasot, syöksyt, askelmat kantavina teräsbetonilaattoina .

Lisärakennuksen tilaohjelmaehdotus vuodelta 1955:

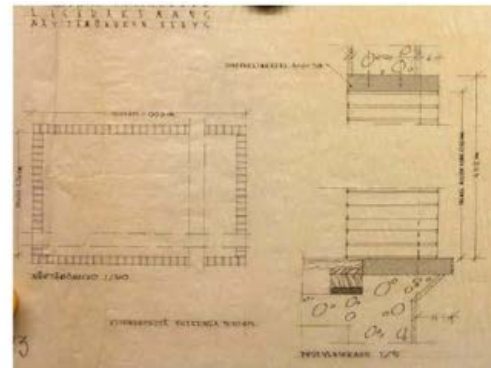
- Luokkahuoneita alakoulua varten vähintään 10
- Voimistelusalit; liukuseinin jaettavissa kolmeen osaan; oppilaiden pukuihin ja suihkuhuoneet; pieni elokuvahuone ja riittävän suuri näyttämö pukeutumishuoneineen.
- 2-3 poikien puutyösalia lisätiloineen
- 1 poikien metallityösalin lisätiloineen
- 1 opettajainhuone pienen keittiönineen
- 1 opetusväline-, kartta- ja kuvastuhuone
- 1 koululääkäriin ja –sisären huone odotushuoneineen
- 2 hammaslääkäriin huonetta odotushuoneineen
- 1 koulukeittiö n. 2100-2200 päivittäisannoksen valmistamista varten
- Ruokala n. 500-550 oppilaan samanaikaista ruokailuun
- Vahtimestarin ja keittäjän asunnot
- Kellaritilat koulukeittolaa ja henkilökuntaa varten
- Käymälät oppilaille, opettajille, henkilökunnalle, yleisölle
- Naulakkotiloja käytävissä ja halleissa
- Siivouskomo ja –välinevarasto kerrossivoojille
- Sadekatos, pyörä- ja suksitelineet



Välitunti lisärakennuksen pihalla 1950-60-luvulla. (Ensio Kauppila, TM)



Lisärakennus porraskerros 1958. (TRVA)



Lisärakennus juhlasalin näyttämöaukko 1958. (TTA)

Kosteus- ja vesieristys

Maanvastaisissa rakenteissa tai kosteissa tiloissa kaksinkertainen bitumisively. WC- pesu- ja suihkuhuoneet eristys bitumihuovalla ja –sivelyllä.

Lämpöeristys

Kellarikerroksen kaikki lattiat, lukuun ottamatta varastoja, eristettäväksi 15 cm kevytbetonilla tai Leca-sorakerroksella. Kellarikerroksen teräsbetonisen ulkoseinän eristys 5 cm korkkilevyllä ja kiinnitys bitumilla. Kuntotutkimuksen 20018 mukaan korkkilevyä on paikoin löytynyt avauksissa.

Lattiapäällysteet

Kellarin pajan ja metalliluokan lattiat puupölkkypermantoja. Puutyöluokkiin ja maalaamoihin puulattiat. Ruokalan, hallin, pukuhuoneiden ja käytävien, kirjaston lattiat Vinyl- levyä. Luokkahuoneiden lattiat Linoleum. Voimistelusalin lattia koivulautaa. Opettajien, lääkäreiden ja vastaanottohuoneiden, asuntojen lattia Linoleum.

Portaat, kaiteet, naulakot

Ulkoaskeleet ja -tasot Kurun harmaasta graniitista ristipääjälkisellä pinnalla. Ulko-ovien kynnykset hienoksi hakattua graniittia. Sisäportaajat ja -tasot päällyste marmorimosaiikkia. Porrastasot, syöksyt, askelmat marmorimosaiikki- pintaisina. Kerrostasot varustetaan kerrosmerkinnöillä. Mosaiikkiseoksen ja värin määrittää arkkitehti! Kaiteiden johdepuut koivusta, laattaraudan ja puolarautojen varaan. Puolien alapääst varustetaan helalla. Tyttöjen ja poikien pukuhuoneissa yhdistetyt vaatenaulakko-penkit putkijaloilla. Puurakenteet kuultomaalattuna.

Vesikatto

Kantavat rakenteet puuta; kattopeite alumiinilevyä (Fural- levyä) kiinnitettynä rima-alustalle. Ulko-ovien lipat teräsbetonista. Kirjaston ja luokkasiiven sisäänkäyntien katokset kuparilevystä. Kuntotutkimuksen 2018 mukaan konesaumattu peltikate on uusittu joitakin vuosia sitten.

Ikkuna- ja ovityypit

Ikkunat kaksipuitteiset mäntypuuta (lyijyöljymaali kolminkertaisena). Ikkuna- ja ovikarmien muurausta vasten tulevat sivut tervataan. Ikkunapenkit marmorimosaiikkia ja mantya. Ulko- ja tuuliovet tammea. Sisäovet vaneriovia kuulto- ja peittomaalattuina. Palo-ovet levytettynä (galvanoitu levy). Julkisivun ikkunapilareiden Päällystys alumiinilevyllä. Voimistelusalin suuri "paljeovi" huovasta kaksinkertaisena, päällystetään Telonilla. Oveen liukukiskot. Näyttämön lattia koivulaudasta, askelmat teräsrunkoisia ja siirrettävät.

Lämmitys ja ilmanvaihto

Uudesta lämpökeskuksesta hoidetaan myös vanhan koulurakennuksen lämmitys; johdetaan putkikanavassa. Koneellinen ilmanvaihto. Lämpöpatterit valuraudasta kosteissa tiloissa ja muualla takoraudasta. Kuntotutkimuksen 2018 mukaan nyt ilmanvaihtona koneellinen- poisto ja useita huippumureita. Kaukolämpö ja vesikiertoinen patterilämmitys.

Pintamateriaalit	1957 (työselitys)	Nyt 1986- kuvataidekoulun perustaminen 2003-2004 peruskorjauksen ajalta 2005-2006 peruskorjauksen ajalta
Porrashuoneet Lattiat: Seinät: Katot:	Marmorimosaiikki. Hienorappaus (kahdella laastilla) ja öljymaali tasonsa mukaan. Katto kalkkimaali.	Vinyylilaatta. Betonimosaiikki. Tasoite, rappaus, maali.
Aulat ja käytävät Lattiat: Seinät: Katot:	Vinyl- levyä. Hienorappaus (kahdella laastilla) ja öljymaali tasonsa mukaan. Katto kalkkimaali. Puukuituakustiikkalevy.	Vinyylilaatta. Keraaminen laatta. Sementtilastulevy- akustiikkalevy. Puupaneeli. Tasoite, rappaus, maali. Lasitiili.
Luokahuoneet Lattiat: Seinät: Katot:	Linoleum. Hienorappaus ja öljymaali tasonsa mukaan. Linoleum myös opettajan-, lääkäreiden ja asuntojen lattioissa. Katto kalkkimaali. Puukuituakustiikkalevy.	Vinyylilaatta (osin muovimatto 2 krs). Villa- akustiikkalevy. Tasoite, rappaus, maali. Tekninen luokka puulattia. Pajassa puupöllipermanto.
Voimistelu- ja juhlasali Lattiat: Seinät: Katot:	Koivulauta.. Hienorappaus (kahdella laastilla). Puurimoitus katossa.	Lautalattia 28mm. Puurimoitus katossa. Tasoite, rappaus, maali. Katsomossa maalattu betoni.
Ruokasali Lattiat: Seinät: Katot:	Vinyl- levyä. Hienorappaus (kahdella laastilla). Keittiössä alumiinipintainen akustiikkalevy. Katot kalkkimaali.	Vinyylilattia. Tasoite, rappaus, maali. Kipsipohjainen akustiikkalevy.
WC ja pukuhuoneet Lattiat: Seinät: Katto:	Vinyl- levyä pukuhuoneissa. Hienorappaus (kahdella laastilla) ja maali. Katot kalkkimaali.	Vedeneristepinnat (muovimatot/ keraaminen laatta). Tasoite, rappaus, maali. Pukuhuone muovimatto. Pukuhuone peitetyt ikkunat kipsilevy.
Ovet ja ikkunat	Koivuvaneri. Kuulto- ja peittomaalaus. Palo-ovet galvanoitu levy. Lasitiili-ikkunat Insulux tyhjiö- lasitiilestä nro 8365- 0195	Puurakenteisia (koivuvaneri). Puu- ja lasiovi. Teräslevyrakenteinen lasiovi (palo- ovi). Lasitiili.
Kirjasto/ kuvataidekoulu 1-3 krs Lattiat: Seinät: Katot: Porrashuone: Ovet ja ikkunat: Valaisimet:	Vinyl- levyä. Hienorappaus (kahdella laastilla). Öljymaali seinissä tasonsa mukaan. Katot kalkkimaalattuna. Puukuituakustiikkalevyä.	Vinyylilaatta (epoksimassalattia). Betonimosaiikki. Pinnoitetut akustiikkalevyt. Luokkatiloissa villa- akustiikkalevyä. Teknisen luokissa reikäpellitetty akustiikkalevy. Tasoite, rappaus, maali (vuonna 1987 alkydimaali) Loisteputkivalaisimet 1986.

1 Tampereen maistraatin ptk. 28.8.1957, muutoksenhaku. (TTA)

Toiminnalliset tilaratkaisut

1950-luvun lisärakennuksen tiloissa on nähtävissä opetustilojen monipuolistuminen: erityisluokkia varattiin mm. taide- ja käsityöaineille. Nyt koulussa on myös kouluterveydenhoidon ja -kuraattorin tilat. Luokkasiivessä yläkerrassa on edelleen kuvataide- ja alakerrassa teknisen työn luokat. Entisessä kirjastopäädyssä on Sara Hildén kuvataideakatemia, kuvataiteen perusopetuksen oppilaitos

1957

Kellari krs: teknisen käsityön luokat, metalliluokka, paja.

Pohja krs: keittiö, ruokasali, pukuhuoneet.

1 kerros: pääaula, liikunta- ja juhlasali, opettajainhuone, hammaslääkäri.

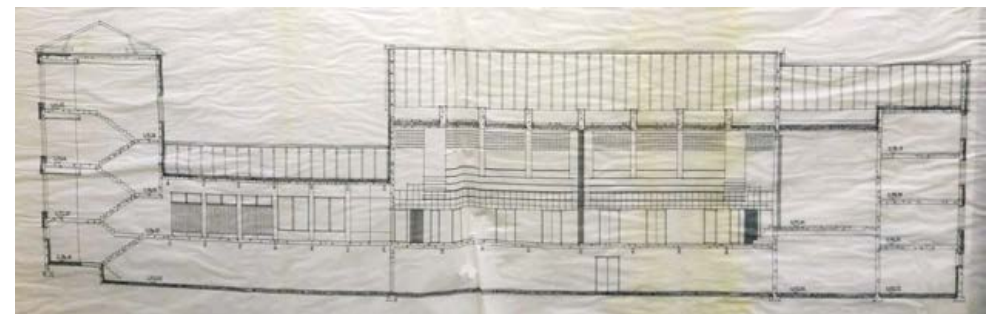
2 kerros: luokahuoneita.

3 kerros: luokahuoneita.

Toiminnallisesti liikenne ja opetus tiloissa oli ohjattu siten, että sisäpihalle rakennussiipien solmukohtaan oli sijoitettu pääovi (kolme rinnakaista ovea). Tämän pääkulkureitin lisäksi luokkasiipiin oli sisäänkäynnin myös kirjastopäädyn nivelkohdasta. Samassa yhteydessä oli ulko-liikuntaan ja välituntikäyttöön wc -tilat. Pääsisäänkäynniltä liikuttiin pääportaikkoon, josta oli leveä portaikko eri kerrosten luokkasiipiin. Pääaulasta oli myös ohjattu ns. yleisön kulku liikuntasaliin ja katsomoon sen suurista puuvista. Oppilaat ohjattiin länsipäädyn sisäänkäynnistä pohjakerroksen pukuhuoneisiin liikuntatunneille.

Luokkatilat on jäsennelty niitä yhdistävien käytävien varrelle; sivukäytävämallin mukaan. Luokkahuoneista avautui näkymä rauhalliselle sisäpihalle ja käytävä naukakkoineen, jossa liikuttiin oli rakennuksen ulkosivulla Kalevan Puistokadulle. Kirjastopäädyssä oli oma rauhallinen sisäänkäynti sen eri osastoille eri kerroksiin. Idea oli liikuttaa käyttäjiä siipien solmukohdista portaikkojen kautta eri kerroksiin ja niiden tiloihin. Toiminnallisesti erityyppiset tilat ryhmiteltiin niin, että luokkatilat päällekkäiskerroksin omaan siipeen ja liikunta-, juhla- sekä ruokasali päällekkäiskerroksiin omaan siipeen.

Rakentamisen aikana suunnitelmiin tehtiin vielä muutoksia. Tampereen kaupunginhallitus käsitteli 27.8.1957 lupaa uusiin rakennustoimenpiteisiin: asunto-, kerhohuonetilan muutokset, koulukeittiön uudelleen järjestely ja uusi perunakellari; juhlasalin katsomoparvekkeen pienennys, metalliluokan ja kirjaston väliseinämuutokset.¹ Asunto- ja kerhohuonetilat länsipäädyssä muutettiin opetustiloiksi, koska huomattiin että lisärakennukseen suunnitellut opetustilat tulisivat jo heti alkuun ahtaiksi.



Tammelan lisärakennus leikkaus 1958. (TTA)



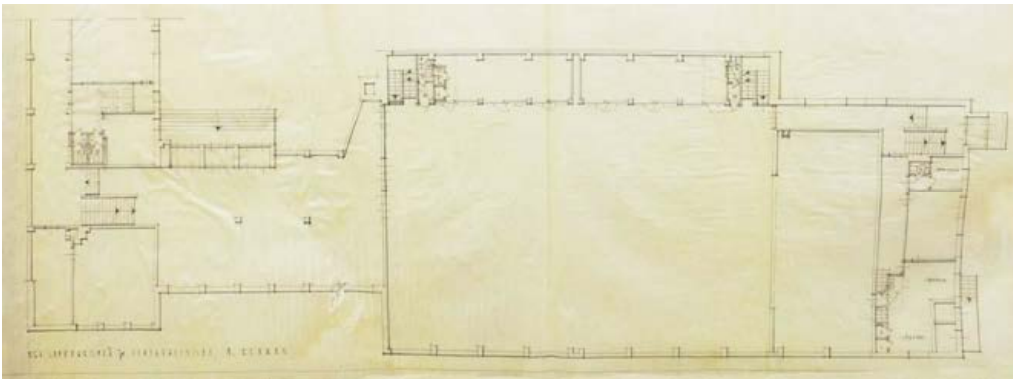
Lisärakennuksen ruokasali. (Martti L. TM)



Lisärakennuksen ruokasali kuva 20.10.2018.



Hammaslääkärin huone 1968 (Ensio Kauppia TM)



Tammelan lisärakennus pääaula ja juhla- liikuntasali 1958. (TTA)

Koulutoiminnan aikaisia ilmiöitä ja tapahtumia

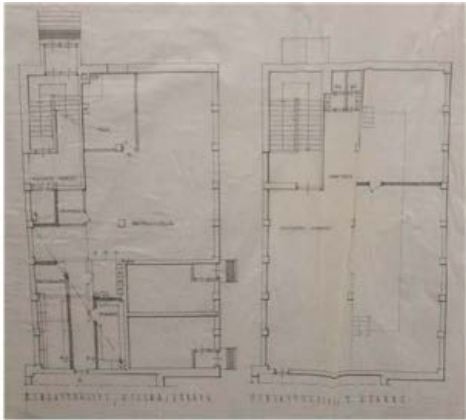
Kouluterveydenhuolto: hammaslääkäri- ja terveydenhoitajapalveluihin oli varattu koulun lisärakennusohjelmassa huoneet lääkärille ja terveydenhoitajalle ja kaksi huonetta hammaslääkäreille. Hammashuoltoon alettiin kiinnittää huomiota erityisesti 1960-luvulla säännöllisin tarkastuksin, paikkauksin ja myöhemmin 1970-luvulla hammasfluorauksin. Terveystietäjän tehtäviin kuului vuositarkastukset, mittaukset ja joukkorokotukset sekä terveystietäminen. Kouluissa ei ollut tuolloin vielä terveystietoa omna oppiaineena.

Kerhotoiminta: koulutoimintaan kuului 1950-luvulta myös kouluajan jälkeinen kerhotoiminta. Kansakoulussa oli jo ollut vireä voimisteluryhmä ja kuoro toimintaa. Uuteen lisärakennukseen tuli suuri liikuntasali ja näyttämö. Tilaohjelmassa mainittiin lisäksi pieni elokuvahuone. Koulun järjestämä toiminta iltaisin oli eräänlaista varhaista nuorisotyötä. Tammelan lisärakennuksen salia käyttivät kuorat, näytelmä- ja laulukerhot. Lisäksi juhlasalissa järjestettiin koulun omat vuotuisjuhlat. Liikuntasali oli tärkeä laajemminkin kaupunkilaisille sisäliikuntatilana. Lisärakennuksen salissa harjoittelivat myös Pispalan Tarmo, Tampereen pyrintö. Salissa pelattiin myös koripalloilun mestaruussarjapelejä.¹

Taideohjelma lisärakennukselle: ” Soila Kaipiaisen keskeneräisen seinämaalauksia käsittelevän käsikirjoituksen mukaan 1950-luvulla silloinen Kuvaamataidetoimikunta laati kokonaissuunnitelman Tammelan kansakoulun lisärakennuksen taiteellisesta koristelusta. Toimikunta totesi rakennuksen luonteen sellaiseksi, ettei sinne ollut syytä hankkia suuria monumentaaliteoksia, vaan tässä kohteessa oli noudatettava koristeellisempaa linjaa. Toimikunta esitti nelikohtaista ohjelmaa rakennuksen koristamiseksi.”

” Gunnar Pohjolan Seinämaalaus (inv. nro 4266) Tammelan koulun uuden rakennuksen ruokalaan on ajoitettu 1957. Teokseen on maalattu ”parikymmentä erilaista figuuria, jotka esittävät lasten mielikuvitusta kiehtovia toimintoja kuten purjehdusta, melontaa, kalastusta, moottoripyöräilyä, palloleikkejä ja muuta urheilua. Ihmisfiguurien lisäksi on mukana myös eläinaiheita. Maalaus on suoritettu hillityin värein ja sen toteuttamisessa on pyritty havainnollisuuteen ja yksinkertaisuuteen.” Asiantuntijalausannon mukaan koristeltu pinta muodosti rytmillisesti eheän kokonaisuuden ja se lisäsi suuresti ruokasalin viihtyisyyttä.
(Tiedonanto, sähköpostiviesti 20.11.2018 kokoelmapäällikkö Tapio Suominen, Tampereen taidemuseo)

¹ Wacklin 2008, 98.



Tammelan sivukirjasto piirustus 1958. (TTA)



Tammelan sivukirjasto aikuisten osasto 1957. (M. L. Laitinen TM)



Tammelan sivukirjasto, pronssiveistos Heikki Varja 1959.



Tammelan sivukirjasto , maalaus Erik Enroth. .

Koulutoiminnan aikaisia ilmiöitä ja tapahtumia

Taideohjelma lisärakennukselle: ” Kirjaston aikuistenosaston pohjoisseinälle tilattiin maalaus Erik Enrothilta (inv.nro 2188, 1957–58). Kolmiosainen Nykyaika-teos kuvaa ihmisiä työssä, levossa ja kodin piirissä. Kuvaamataidetoimikunta totesi teoksen hyvin sopivan sille varattuun paikkaan ja täyttävän taiteellisesti suuretkin vaatimukset. Teoksen todettiin edustavan hyvin Erik Enrothin silloista taitelijanlaatua. Teos on Kokoelmakeskuksessa.”

” Julkisivun koristelusta järjestettiin kutsukilpailu neljän kuvanveistäjän kesken. Kilpailuun kutsuttiin Sisko Petäjä, Unto Hietanen, Mauno Juvonen ja Heikki Varja. Kilpailun voitti Heikki Varjan ehdotus Meidän neropatit (inv.nro 2333, pronssi), joka toteutettiin. Teos maksettiin kyseisen rakennuksen rakennusmäärärahasta. Teos paljastettiin 1.10.1959.”

” Pentti Toivosen Tammelan sivukirjaston lastenosaston seinämaalaukset (inv. nro 2189, 1958, öljy) Kolmessa maalauksessa on kuvattu erilaisia aiheita, lasten leikkiä luonnossa eläinten seurassa, porolappalaisten elämää ja avaruusaluksia. Kirjastotoiminnan siirryttyä Sampolan uuteen kirjastoon vuonna 2003 teokset poistettiin Tammelan tiloista ja ne odottavat uutta sijaintipaikkaa Kokoelmakeskuksessa.” (Tiedonanto, sähköposti 20.11.2018 kokoelmapäällikkö Tapio Suominen tampereen taidemuseo).

Tammelan sivukirjasto: Kirjaston tiloille jätettiin varaus jo vuona 1955 lisärakennusohjelmatoimikunnan mietinnössä jossa se lisättiin rakennuksen tilaohjelmaan. Toimikunnan tiedossa oli varmasti ollut Tammelan vanhan kirjaston ahtaus ja vanhanaikaiset tilat. Kirjastotoimen puolesta oli myös tiedotettu ja lisätty painetta uuden sivukirjaston puolesta, ja jokainen paikallinen uudisrakennus oli jo aiemmin mietitty sopivaksi kohteeksi. Uusia tiloja Tammelan kirjastolle oli etsitty jo 1940-luvun lopulta ja kansakoulun laajennus herätti toiveet jälleen. Tammela ja Kaleva muuttuivat 1950-luvulla erityisesti lapsiperheiden kaupunginosaksi, joten palvelujen ja tilojen vaatimuksetkin muuttuivat. Entiseen kirjastoon nähden moderni sivukirjasto avattiin 17.9.1957 lisärakennuksen pätyyn Ilmarin- ja Kalevan puistikadun kulmaan. Tiloihin oli varattu myös uutuus: Tampereen kirjastojen ensimmäinen musiikkiosasto. Muita olivat lasten- ja aikuisten omat osastot. Tilaa oli n. 440 m², josta lastenosastolle oli varattu 156 m². Tilat olivat väljät ja suurten ikkunoiden ansiosta valoisa. Kirjastossa oli lisäksi yleisön wc- tilat, mukavuus jota ei vielä ollut kaikissa kodeissakaan.¹ Sara Hilden kuvataideakatemia aloitti toimintansa kirjaston tiloissa 2000-luvun alussa, kun Tammelan sivukirjasto yhdistyi osaksi Sampolan kirjastoa.

¹ Wacklin 2008, 143-144.



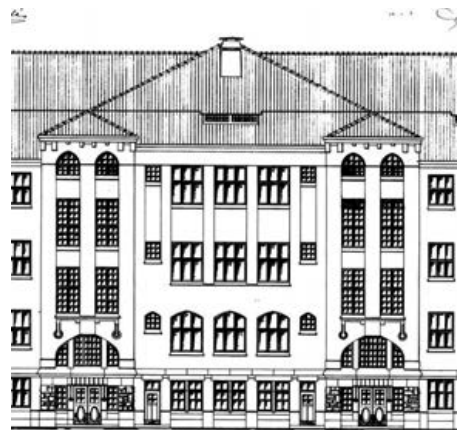
Tammelan sivukirjasto , maalaukset Pentti Toivonen.



Porin Cygnaeusin kansakoulu valmistuttuaan 1912. (K.E. Klint SM)



Tammelan kansakoulu 1920-luvulla. (Atelier Laurent TM)



Georg Schreck 1910 koillissivun detaljeja. (TKA)

Suomessa

Kouluja rakennettiin Suomessa erittäin paljon 1880-luvulta autonomian ajan loppuun. Vuosina 1900-10 rakennettiin n. 100 uutta kansakoulua vuodessa. Kuntien ja yksityisten rakennuttamat koulut suunnitteli pääosin yksityisarkkitehdit ja 1900-luvun alkupuolella niistä järjestettiin usein arkkitehtikilpailuja. Kansakoulujen rakennuttaminen oli kuntien velvollisuus ja ne rahoitettiin kaupungin omin varoin sekä valtion lainan turvin. Senaatti ja kouluhallitus ohjasi normeina ja säädöksin rakentamista, mikä vaikutti erityisesti rakennusmuotoon ja koulun tilajäsennykseen. Kaupunkien suuret kivikoulut olivat arkkitehtonisesti osoitus paikkakunnan sivistystasosta.¹ Vuosisadan vaihteessa kouluihin oli vakiintunut käytävän suuntainen pitkä ja kapea luokkatila, keski- tai sivikäytävämallin mukaisesti. Mutta myös hallien ympärille ryhmitellyt luokkahuoneet yleistyivät; kuten Jugend- ajalle sijoittuvassa Tammelan kansakoulussa. Koulut suunniteltiin yleisesti tyttö tai poikakouluiksi, ala-, kansa- tai yhteiskouluiksi, suomalaisiksi tai ruotsalaisiksi kouluiksi. Kielikysymykset ja kansallisuusaate poliittisin painotuksin vaikuttivat myös koulun ominaispiirteisiin. Ylemmät oppikoulut suunniteltiin eri periaatteiden mukaan kuin alemmat kansakoulut.

Koulujen pohjakaavat 1900-luvun vaihteessa olivat usein symmetrisiä, mikä korosti järjestystä ja opettajajohtoista oppimistapaa: tiedon siirtoa korotetulta kateederilta kohti pulpettiriveissä kuuntelevia oppilaita. Kurinalainen koulutilojen jäsenitys edusti ajan kasvatusmenetelmiä yleisesti, mutta myös helpotti sisäistä valvontaa ja kurinpitoa.² Tähän liittyen Tammelan kansakouluun oli mahduttettu alakoululuokan yhteyteen "karsseri" eli rangaistushuone. Ajatus kurista ja järjestyksestä näkyy hyvin myös Tammelan kansakoulun julkisivun jäsentelyssä: ikkuna- ja oviaukkojen, julkisivun kerros- ja koristelutojen hallittuna symmetriana.

Näyttävimmän ajan kouluissa oli korostettu tilasarjoiksi sisäänkäynnit, aulat, portaikot ja juhlasalit. Näin myös Tammelan kansakoulussa. Saliin nousun oli tarkoitus antaa ylevä vaikutelma. Ylevyyttä korostivat salin suuret ikkunat, katon jäsentäminen koristelutoin, -ornamentein ja -valaisimin, taideteokset sekä seremonialliset korokkeet tai lavat. Sisustusohjelman yksityiskohtineen suunnitteli arkkitehti. Tammelan kansakoulun pääsisäänkäynnit: pylväät ja listat on korostettu graniittikivitoilla.

Aikalaismerkinä vertailussa voi olla Porin Cygnaeusin kansakoulu vuodelta 1912; arkkitehtina Usko Nyström. Yhteneväisyyksiä Tammelan koulun arkkitehtuuriin on pyrkimys symmetriaan. Kummassakin koulussa tyyli on myöhäistä Jugendia, detaljeissa hillitysti sommiteltuna. Klassismin selkeälinjaisuutta ja aiheita on nähtävissä julkisivuilla ikkunoiden jaottelussa sekä rakennusosien - juhlasaliosan - ulosvedoissa. Erityisesti Tammelan kansakoulun koillinen julkisivu on ns. pääjulkisivua näyttävämmän luonnehdittu. Sen frontoni- aiheet listoineen ovat klassisistisia, kun taas runsas detaljointi porrashallien alaikunoissa ja sisäänkäynneissä ovat Jugend- ajalle ominaisimmat. Jugend- piirteet tyyliä muistuttavat kummassakin kansakoulussa enemmän keskieuropallaista Art Deco-aiheiltaan ja detaljeiltaan. Tammelan kansakoulun arkkitehtoninen perusratkaisu pohjautui kuitenkin säästö-ohjelmaan, sensijaan Porin Cygnaeusin koulu on monumentaalirakennus (kuuden kaupunginosan lasten koulu), keskustan puistoakselin päässä kaupunkikuvassa keskeisellä paikalla maamerkinä. Tammelan kansakoulu valmistui uuden kaupunginosan ulkolaidalle, lähes agraarimaisemaan. Tämä voidaan kuitenkin nähdä myös aikansa modernin, nopeasti kasvaneen teollisuuskaupungin ilmiönä. Tampereen uusien kaupunginosien rakentaminen oli nopeaa, ja uusi kaupunginosa sai näin arvokkaan maamerkin ja julkisen rakennuksen.

1 Wäre 1989, 138-139.

2 Tapaninen 2007, 38-39.



Johanneksen koulu 1940-50-luku. (TM)



Aleksanterin koulu 1937. (E.M. Staf TM)



Tyttölyseo 1900-19. (TM)



Tampere Suomalainen tyttökoulu. (www.yksityiskoulut.fi)

Tampereella

Vuosisadan vaihteessa kansakoulun käynti oli jo yleistynyt Tampereella kaksi vuotiseksi alakouluksi ja neljä vuotiseksi yläkouluksi, erillisloukkina tytöille ja pojille. Säästösyistä luokat olivat suuria 40-50 oppilasta ja käytössä usein vielä kaksivuorolukuna. Tehdaskaupungissa oli tietysti myös tehtaankouluja: Finlaysoninkoulu, pellavatehtaan yksityinen kansakoulu ja Frenckellin koulu. 1900-luvun alun työseuovelulain mukaisesti annettiin iltain opetusta työssä käyville alaikäisille.¹ Kaupungin kouluissa oli jatkuva tilanahtaus 1900-luvun alkupuolella. Itäpuolella kaupunkia oppilaat kävivät koulua alkuun Tammelan puutalokortteleissa ja rautatien takana Kyttälässä eri rakennuksissa. Kyttälään oli saatu kaupungin itäosan ensimmäinen kivikoulu, Johanneksen koulu vuonna 1898 suunnittelijana Georg Schreck. Johanneksen koulu edustaa selkeälinjaista kertaustyyliä ja on jäsennellyt toiminnallisesti ajalle tyyppiilisen käytävä ja sivuluokka, koridoori- mallin mukaan.

Vuosisadan vaihteen muut kivikoulu Tampereella rakentuivat pääosin kosken länsipuolelle uuteen ja vauraan väestönosan ruutukaavakeskustaan Aleksanterin kirkon ja Hämeenpuiston käytävän tuntumaan. Keskustaan rakennetut koulut edustivat pääosin hillittyä Jugend- tyyliä ja olivat tonteillaan kookkaita, joten pihalueet jäivät pieniksi. Jugend-koulut ovat säilyttäneetkin asemansa hyvin myös nykyisessä tiiviissä kaupunkirakenteessa. Tällaisia kouluja olivat mm. Svenska samskolan (1902) arkkitehtina August Krook, Aleksanterin koulu (1904) arkkitehtina Wivi Lönn sekä Tampereen tyttölyseo (1902) arkkitehtina Wivi Lönn.²

Schreckin suunnittelema Tammelan kansakoulu oli valmistuttuaan kaupunginosansa ensimmäinen kivikoulu. Kaupunkikuvassa se oli valmistuttuaan ympäristönsä uutuus, vaikuttava kooltaan ja tyyliään säästöohjelmasta huolimatta. Tammelan kansakoulun arkkitehtuurityyli poikkesi kaupungin länsipuolen palatsimaisista kertaustyylien tai Jugenin linnamaisista kouluista niin materiaaleiltaan kuin selkeällä muodolla. Schreckin oppilaan Wivi Lönnin suunnittelemassa tyttölyseossa ovat rakennusmateriaalit toimineet koristeellisena elementtinä: luonnonkivi (graniitti) tekstuurina kivijalassa, tiili portaaleissa ja julkisivun kaarissa, listoissa sekä ornamenteissa. Jugend- ajan koulut olivat usein pinnaltaan rapattuja, maalatuin vyöhykkein. Tampereen tyttölyseossa on enemmänkin uusgoottilaisen arkkitehtuurin piirteitä, kuin kansallisromantiikkaa. Aleksanterin koulussa sensijaan Jugend- viitteitä voi tunnistaa lähinnä vain detaljeissa. Tutkimatta on, liittyykö 1900-luvun vaihteessa näinkin runsas tyylien ja toiminnallisten tilaratkaisujen vaihtelu kaupunkikuvallisiin tekijöihin, suunnittelijan taiteellisiin valintoihin vai koulutyylin luonteeseen. Ehkä nämä kaikki tekijät yhdessä vaikuttivat koulusuunnitteluun. Tammelan koulusta aikalaiskritiikki mainitsi sen olleen Aleksanterin koulun kopio tilajäsennykseltään ja tilaohjelmaltaan. Selviä tyyllisiä ja ohjelmallisia yhteneväisyyksiä näissä on, mutta yhtäkaikki Tampereella ei ollut tuolloin monia koulurakennuksia suunnittelevia arkkitehteja. On itsestään selvää, että he saivat vaikutteita toisiltaan sen lisäksi, että koulujen kilpailuohjelmat vaatimuksineen ohjasivat pitkälle ainakin koulurakennusten tilallista perusratkaisua.

1 Jutikkala 1979, 247.

2 Jaakola 1998, 18.



Meilahden kansakoulu 1950-luku. (www.koulurakennus.fi, MV)



Rovaniemen yhteislyseo 1950-luku. (www.koulurakennus.fi, MV)



Raholan kansakoulu valmistumisen jälkeen 1956. (Veikko Kanninen TM)



Raholan kansakoulu . (TM)

Suomessa

Asuinalueiden suunnittelussa 1950-luvun alussa ihanteena oli Rakennusten luonnonläheinen sijoittaminen. Keskusta-alueilla rakentamisen mittakaava kasvoi ja suunniteltiin korkeitakin pistetaloja ja pitkiä lamellitalojen rivistöjä kuten Kalevankartanon asemakaavakilpailun 1953 pohjalta toteutuneessa Kalevan kaupunginosassa. Sotien jälkeinen kouluarkkitehtuuri perustui funktionalismin jalanjäljissä pohjoismaisiin arkkitehtuuri-ihanteisiin. Koulujen rakentaminen oli sotavuosien jälkeen kuntien julkisen rakentamisen kiireisin tehtävä. Vuosina 1945-50 Suomeen syntyi yli 600 000 lasta.¹

Myös tunnettujen arkkitehtien, kuten Alvar Aallon 1950-luvun ns. Punatiilikauden toimeksiannot, kunnalliset rakennukset kuten Säynätsalon kunnatalo, olivat merkittäviä tyyli-esimerkkejä. Modernien koulujen suunnitelmissa pohjakaavat ja massoitelu vapautuivat. Erityisesti yksityisarkkitehtien suunnittelussa kaupunkikouluissa valittiin uusia jäsenyystapoja, laadukkaita materiaaleja ja huomioitiin oppilaiden viihtyvyys sekä lapsen mittakaava. Uudet opetusmenetelmät myös vaikuttivat koulujen tilaohjelmiin ja suunnitteluun. Kaupunkikouluissa huomioitiin, jos mahdollista yhteys luontoon, kahdelta suunnalta tuleva valaistus, maastoa myötäilevät matalat rakennussiivet. Ajan edustavampia esimerkkejä valtakunnallisesti on esim. Helsingin Meilahden kansakoulu vuodelta 1953, suunnittelija Viljo Revell ja Osmo Sipari. Rakennus on kaksikerroksinen ja perusratkaisu muodostaa suojaavan muurin sisäpihalle, minne luokkahuoneet avautuvat. Tätä ideaa, mutta pienemmässä mittakaavassa, sovellettiin mm. Tampereella kolme vuotta myöhemmin Raholan kansakouluun, suunnittelijana oli kaupunginarkkitehti Jaakko Iiveskoski.²

1950-luvun koulurakennukset koostuivat useammasta eri korkeudesta siivestä. Erillisiin rakennusosiin jäsenettiin luokkatilat: juhla-, liikuntasalit ja ruokasalit. Erilleen myös lääkärin-tilat, kerho- ja harrastus-tilat, kirjasto, wc-tilat sisällä ja ulkoa saavutettavissa sekä talonmiehen asunnot. Vastaavaa periaatetta on noudatettu myös Tammelan koulun lisärakennuksessa. Ajan koulurakennuksissa on lukuisia tasoeroja ja portaita eri kerrosten- ja tilatyypin välillä.

Tyypillisesti luokkasiipi kaupunkien keskustakouluissa oli korkea ja kapearunkoinen, keski- tai sivukäytämällä, jossa sijaitsi aineluokat. Pohjakerroksiin sijoitettiin usein ruokasali ja käsityötilat. Toiminnallisesti erilaisia tiloja kerroksissa yhdistivät erityyppiset portaikat, jotkut näyttävästi luonnehdittuja, kuten kierreportaat keskihallin katseenvangitsijana. 1950-luvun rakennustavan mukaan runkomateriaali kouluissa oli yleensä tiiltä. Paikalla rakentaminen tiilestä muuraamalla oli vielä yleistä.³

Rakennuksissa oli yleisesti harjakatto, tiilirunko ja painovoimainen ilmanvaihto (tuuletusikkunat). Piha avautui valoisaan suuntaan, samoin luokkatilat. Luokat tuuletettiin välitunneilla tuuletusikkunoista. Kouluissa oli keskuslämmitys ja pannuhuone. Luokkasiivissä tyypillistä oli nauhaikkunarivit, asuinpäädyissä ajanmukaiset huoneistoikkunat, voimistelusalisiivissä oli korkeat ikkunat. Tammelan lisärakennuksen ruokasalissa on matalat nauhamaiset kellari-ikkunat; kadulta katsoen voi nähdä kuitenkin saliin ja jopa sen kauniit seinämaalaukset.

¹ Standertskjöld 2008, 119, 122.

² Ibid, 124; www.koulurakennus.fi 1950-luku, MV

³ Tapaninen 2007, 38-39; www.koulurakennus.fi 1950-luku, MV.



Sammon yhteislyseo. (Finna.fi, Tampereen museot)



Kalevan kansakoulu 1952. (E.M. Staf TM)



Kalevan yhteiskoulu 20.11.2018.



Tampereella

Tampereella 1950-luvulla kaupunkikoulu sijaitsi usein kaupunginosansa keskeisellä paikalla, tai uudisrakennetussa lähiössä sen toiminnallisessa keskuksessa. Koulun yhteydessä oli usein avoin julkinen puistomainen piha ja leikkikenttä, kuten Tammellassakin. Tammelan lisärakennus sijoittui tiiviiksi osaksi kaupunkirakennetta. Kaupunkiarkkitehtien tehtäviin kuului 1950-luvulla koulurakennusten suunnittelu. Tampereella koulujen suunnitteluun erikoistuneita kaupunkiarkkitehteja olivat mm. Bertel Strömmer ja Jaakko Ilveskoski. Kouluista suunniteltiin ajan taloudellisista säästöistä huolimatta monipuolisia ja -käyttöisiä rakennuksia. Koulujen rakentamiseen saatiin valtionapua, kouluhallitus vahvisti ja tarkisti työselitykset sekä piirustukset. Rahoitus ohjasi pitkälle rakennusten suunnittelua ja tilaohjelmia, mutta vaihtelevuuttakin löytyy Tampereen 1950-luvun kouluista, erityisesti tilatyypeissä ja jäsenyyksessä. Jopa kaupunginarkkitehti Ilveskoski lähetettiin kansakoulujen lisärakennusohjelmatoimikunnan pyynnöstä opintomatalle Tanskaan ja Saksaan tutustumaan moderniin kouluarkkitehtuuriin.

1950-luvulle tyypillisiä kouluesimerkkejä ovat esim. Kalevan kansakoulu 1950 (nyt Kissanmaan), Sammon yhteislyseo 1957 (Elsa Arokallio) ja Amurin koulu (Bertel Strömmer). Niissä korostuu korkea keskikäytävämallinen perusratkaisu, matalammin siivin. Vuosikymmenen lopulla taas koulujen horisontaalisuus korostui, kapeahkon sivukäytävämallin mukaan. Julkisivut olivat 1950-luvun alun kouluissa usein vaaleaksi rapattuja. Luonnonkivi- ja klinkkerilaattoja sekä tiiltä käytettiin tuomaan esteettistä vaihtelevuutta. Tammelan 1957 valmistunut lisärakennus on ulkoasultaan puhtaaksimuurattua tiiltä, tyypillistä suomalaiselle pelkistetylle modernismille ja erityisesti teollisuuskaupungin arkkitehtuurille! Punatiiltä puhtaaksi muurattuna käytettiin myös asuinrakennuksiin, tästä esimerkkinä Kalevankartanon lamelli- ja tornitalot 1955-60 (Dag Englund, Lauri Silvennoinen). Punatiili tulkittiin myös kodikkaaksi, luonnonläheiseksi materiaaliksi. Rakentaessa käytettiin yleisesti paikalla muurattuja, mutta myös joitain esivalmistettuja osia. Punatiilikoulu Tammelan lisärakennuksen tavoin on myös Kalevan yhteiskoulu (Jaakko Ilveskoski) vuodelta 1955. Rakennuksessa ei korostu eri kourkuiset massat, vaan etenkin tontille sovitellut siivet, niiden syvyys ja ulostulot sisäänkäynteineen.

Tammelan lisärakennuksen suunnittelu on ollut arkkitehti Suvitielle mielekäs tehtävä, jolla on voinut osoittaa kantavansa vastuuta, mutta myös kehittää uutta kaupunkiympäristöä. Todennäköisesti Suvitie on saanut vaikutteita myös kaupungin arkkitehtiosastolla samaan aikaan työskennelleen Jaakko Ilveskosken suunnitelmista, sillä joitain tyylillisiä yhteneväisyyksiä löytyy tammelan ja Kalevan yhteiskoulun arkkitehtuurista. Tammelan lisärakennuksen päätyyn suunniteltiin lisäksi Tammelan sivukirjasto. Kirjastolla oli kouluakin laajempi merkitys ympäristöönsä Tammelan ja Kalevan asukkaiden ja kulttuuritoiminnan yhdistävänä linkkinä. Samoin Tammelan pallokentän merkitys korostuu koulutontin läheisyydessä, sillä kouluilla on perinteisesti ollut vahva rooli liikuntakulttuurin ja -toiminnan edistäjinä ympäristössään.

Lisärakennuksen 1950-luvun tyypilliset detaljit asussa: punatiilijulkisivu, klinkkeri- detaljointi, rakennussiipien tasoerot, nauhaikkunat, valoisa tuuletettavat tilat, sisäänkäyntien ulosvedot ja lipat. Portaikoissa, käytävissä ja auloissa yleinen lattiamateriaali on mosaiikkibetoni (kuvioitu), luokkahuoneissa muovipohjaiset Linoleum tai Vinyylilaatta. Aulatiiloista 1950-luvun kouluissa avautui pääportaikko, aulassa oli keskipylyväitä, väli- tai yläpohjien ylälaattapalkistot jätettiin usein näkyviin.¹ Detaljeina ja viimeistelyyn käytettiin keraamisia laattoja -klinkkeriä, kuten Tammelan lisärakennuksen sisäänkäynneissä ja pääaulan pylyväissä. Portaikoissa oli teräksiset pinnakaiteet, käsijohteissa muotoilua ja heloja. Käytävissä ja auloissa jätettiin sisällä usein puhtaaksimuuratut tiilipinnat näkyviin. Senissä ei yleensä 1950-luvulla käytetty tehostevärejä, vaan tuotiin esille rakennusmateriaalien omat värit. Koulujen, kuten Tammelan lisärakennuksen, taidehankintoja varten oli usein oma ohjelmansa ja rahoitus. Ohjelmaan kuului mm. seinämaalauksia, veistoksia ja tauluja.

¹ www.koulurakennus.fi 1950-luku, MV.

Nykytila - kansakoulu



Lounaisfasadi



Kaakkoisfasadi



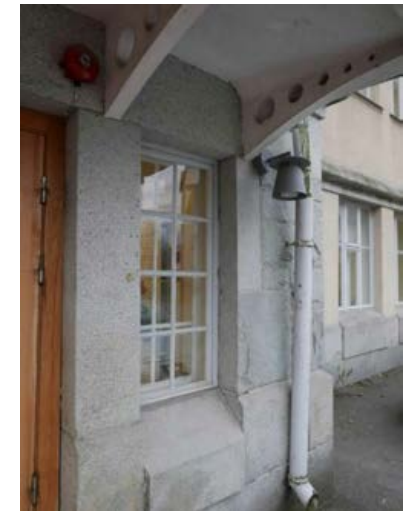
Kaakkoisfasadi sisäänkäynti



Lounaisfasadi pohjakerroksen rustiikkia lohkokivestä. Ja sisäänkäynti pylväineen.



Kaakkoisfasadi kerros- ja vesilista sekä sisäänkäynnin lippa.



Kansakoulu porrashuoneet ja käytävät



Sisäänkäynti lounaissivulta



Uloskäynti koillisivulle



Pohjakerroksen välikäytävä.



Porrashalli, kaide ja syöksy ullakolta alaspäin.



Kolmas kerros, kerrostasanne.



Kolmas kerros, luokkahuonene ovi.



Toinen kerros välikäytävä



Toinen krs kerrostasanne, ovet päätyluokkiin.

Kansakoulu hallit (virkistyshuoneet) ja luokat



Kolmas kerros, kerrostasanne (lounaspää).



Lounaispäädyn halli, "entinen virkistyshuone".



Halliin rakennettu eriytystila.



Porrashallista käynti 2 krs eriytystilaan, entinen "virkistyshalli".



Luokahuone kolmas kerros kaakkoispäätty.



Luokahuone toinen kerros koillissivu.

Kansakoulu juhlasali ja opettajainhuone



Juhlasalin ovi pohjoiseen.



Juhlasalin ikkunat lounaaseen.



Juhlasalin ovi itään.



Opettajainhuoneen ikkunat lounaaseen.



Rehtorin huone ja ikkunat koilliseen.

Kansakoulu ullakko ja kellari



Juhlasalin kattoholvin yläpuolinen tila.



Kattotuoleja ja -vasoja rakennuksen sivulla.



Vanhoja purettuja kanavia ullakon kaakkoispäädyssä.



Raput kellariin.



Kellarin laajennuksessa esiintulleita perustuksia.



Käytävä lounaaseen väestösuojaan ja kaakkoispään hissille.



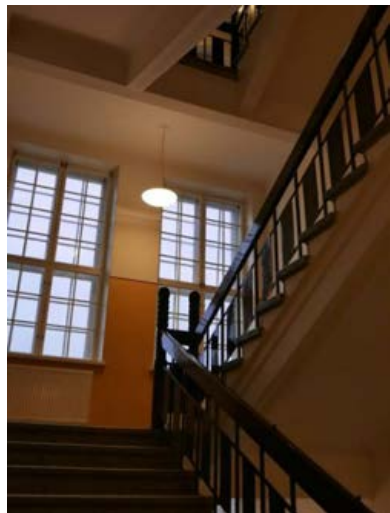
Kansakoulu ikkunat ja detaljit



Lepotaso 1-2 kerroksen välissä koillissivulla.



Virkistysruoneen ikkunat koilliseen. Kaakkoispäädyn ikkunan kondenssiveden poisto (oik.)



Välitasanteen (2-3 krs) ikkunat koillissivulla.



Välitasanteen (3-4 krs) ikkuna koillissivulla.



Pohjakerroksen tuulikaapin ovi listoineen.



Alkuperäisiä ovia 1910- luvulta ullakolla.

Kansakoulu ikkunat ja detaljit



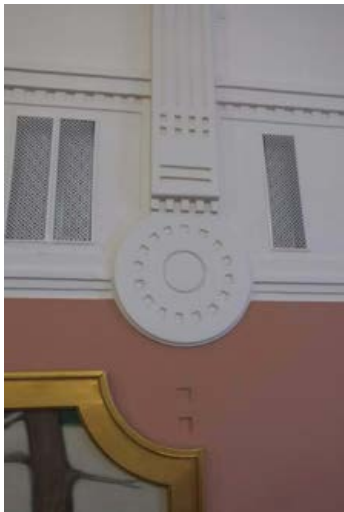
Entisen piirustussalin seinän ja katon profilointia.



Yksityiskohta luokkahuoneiden ovien kehyslistoista.



Lepotason (1-2 krs) kulunut laatoitus koillisivulla.



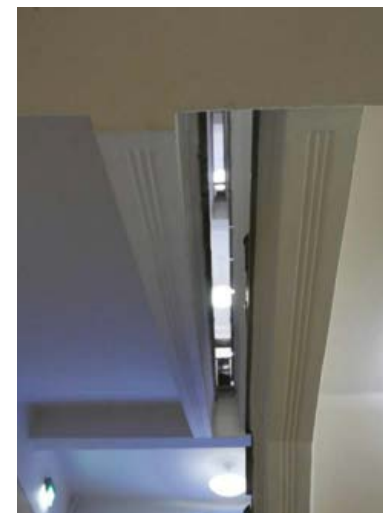
Juhlasalin katon profiloinnin hammasaiheinen nauhaornamentti.



Pohjakerros, seinän ja katon/ palkin liitoskohta, profilointi rappauksella.



Pohjakerros, sementtimosaiikki rappulaatat, viimeistely muoto.



Pohjakerroksesta ylöspäin porrassyöksyn laatan ja palkkien viimeistelyä..

Sisäänkäynnin (oik.) graniittidetalleja ja vesikerroslistan kulmaprofiili.



Nykytila - lisärakennus



Sisäpiha ja länsisivu Imarinkadulta.



Pääsisäänkäynti, matala ja syvä lippa.



Kirjasto, kuvataideakatemian pääty etelästä.



Eteläsivu.



Pohjoissivu (luokkasiiven pääty) Väinöläkadulta.



Länsipääty (juhla-, liikunta- ja ruokasalisiipi).

Lisärakennus pääaula



Pääsisäänkäynnin oviryhmä.



Vain kaksi ovea avautuu nyt pääaulaan.



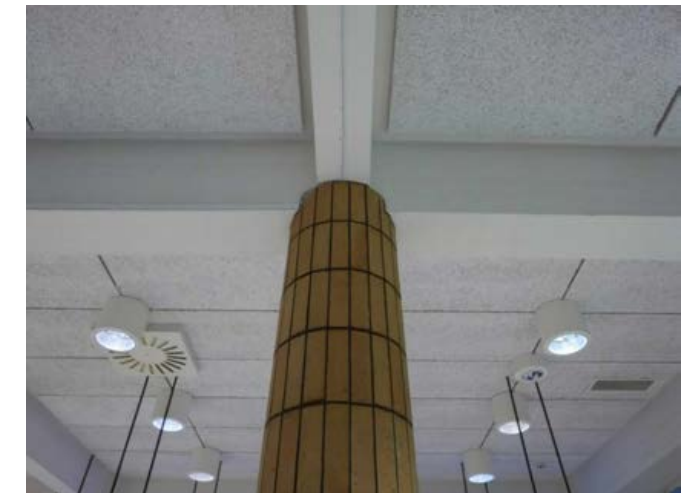
Kolmas pääovista erotettu väliseinällä (palo-ovi) yhteydestään.



Pääaula ja ovet voimistelusaliiin.



Pääaulan vaateelineet 1950-luvulta.

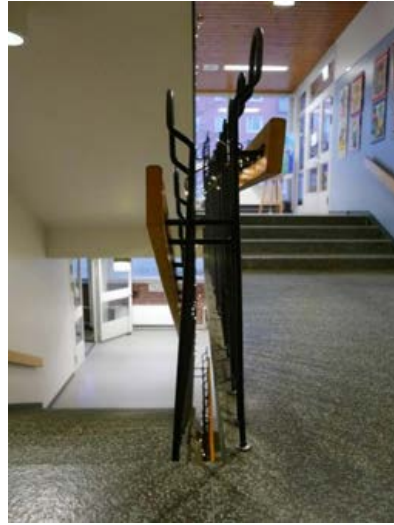


Pääaulan pylväät korostettu klinkkerein ja katon palkistorakenne jätetty näkyville.

Lisärakennus portaikot ja käytävät



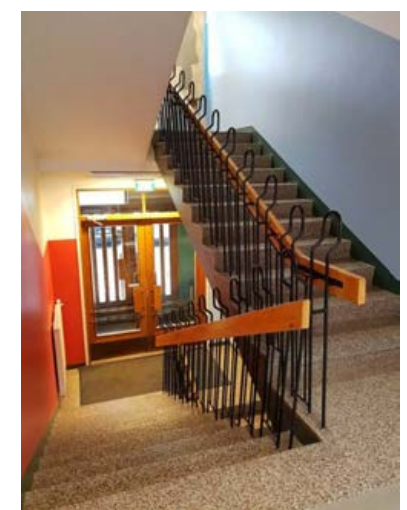
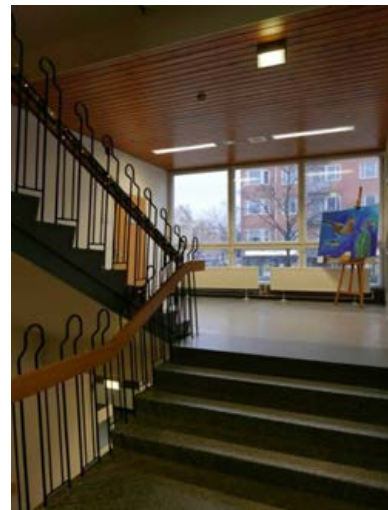
Ensimmäisen kerroksen aula; raput pohjakerrokseen ja yläkertaan.



Pohjakerroksen käytävät itäisivulla, ikkunat ja kattopaneloinnit.



Pohjakerroksen käytävä ruokasaliin (pariovet) ja käytävä ruokasalin sekä pukuhuoneiden välillä.



Kerrostaso (1 krs) ja 3 kerroksen luokkasiiven tyypillinen käytävä sekä eteläpäädyn porrashuone/ ovi (oik.) sisäpihalle.

Lisärakennus luokkahuoneet, ruokasali



Komannen kerroksen luokkahuone länsisivulla ja näkymä sisäpihalle.



Näkymä luokkahuoneesta itään.



Vitriiniseinä ja näkymä luokkahuoneesta käytävälle sekä itään läpi rakennuksen



Pohjakerros metallityöluokka.



Pohjakerros puutyöluokka.



Lisärakennus luokkahuoneet, ruokasali



Pohjakerros puutyöluokka



Pohjakerros ruokasalin aula.



Ruokasali pylväineen ja ikkunat pohjoiseen.



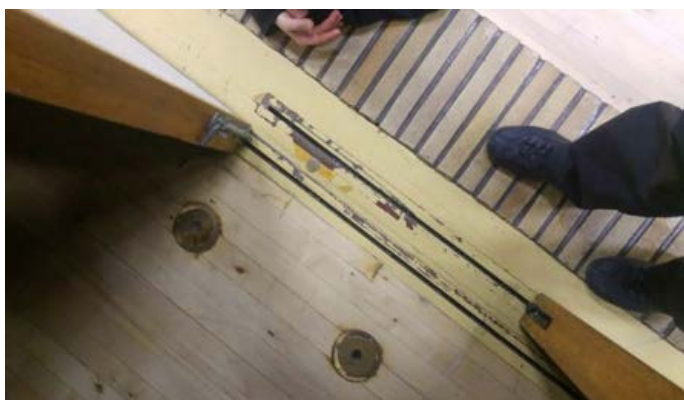
Ruokasalin linjasto eteläseinällä.

Lisärakennus pukuhuone, liikunta- ja juhlasali



Tyttöjen pukuhuone, raput katsomoon ja katsomoseinä sekä -ovi (oik) käytävään länsipäädyssä.

Liikuntaväline varasto ja veto-ovet potkulevyineen (messinki).



Liikuntasalin puolapuuseinä (pohjoissivu), katsomopenkit (eteläsivu) ja näyttämön lava, liukuovi ja kehys (klinkkeri).



20.12.2018

Tammelan koulu, rakennushistoriaselvitys

Lisärakennus detaljit



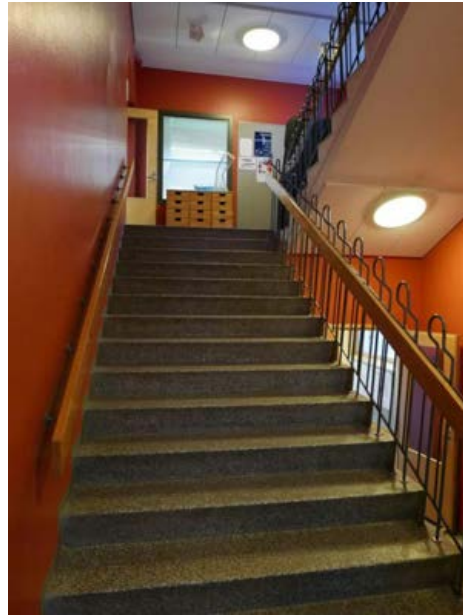
*Lasitiili, ikkunapenkkejä (pohjakerros ja kolmas kerros), tuhkakupit yleisö wc-tilojen aulassa.
Pohjoissivun ikkuna ruokasaliin ja itäisivun ikkunadetalji (oik.)*



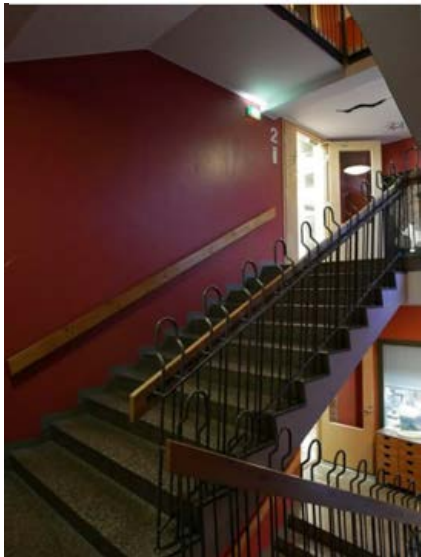
Pyöröteräksinen pinnakaide ja pulset käsijohteet pohjakerroksen rapuissa .

Pääsisäänkäynnin tuulikaappi, voimistelusalin puurima- katto ja lippu/ viiritelineet messingistä.

Lisärakennus kirjastosiipi (kuvataideakatemia)



Sisääkäynti, porrashuone ja ensimmäisen kerroksen opettajainhuone (itäsisivulla) sekä maalaussali (länsisivulla).



Porrashuone ja raput kaiteineen ylös toisen kerroksen (wc käytävällä) luokkiin (länsisivu).



Kolmannen kerroksen käytävä (vas) ja maalausluokka. Taustalla (oik) parvikerros.



Porrashuone ja raput parvikerrokseen (ent. Ullakko)



Parven työtilat ja rehtorinhuone.



Näkymä parvelta ulos Kalevan Puistotielle läpi talon..



Kellarikerroksen käytävä ja aula itäsisivulla.



Kellarikerroksen metalli, kuvanveistoluokat länsisivulla (oik ja alla).



Sisäänkäynti eteläpääty, tuulikaappi.



Kansakoulun pääfasadit ja kattomuoto 1910 jsekä 1957 muutosten jälkeen. (TKA)

Kansakoulun muutokset

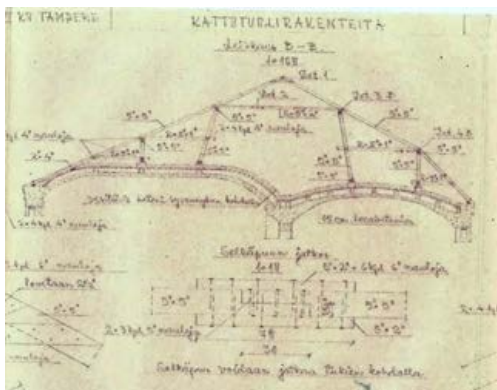
Rakennustaiteelliseen arvoon on merkittävästi vaikuttanut julkisivuissa katolle rakennettujen frontonien (tornien) ja niiden koristelutojen (konsolit) sekä kattoikkunoiden poistaminen molemmilta sivuilta. Erityisesti lounaissivulla ne olivat tyyliltään Jugend- aiheiset: taitteinen kattomuoto, segmenttikaariset ja pieniruutuiset ikkunat.

Kansakoulun 1957 uudelleenjärjestelyn aiheuttamat tilamuutokset: kansakoulujen lisärakennusohjelma-toimikunnan 13.4.1955: luettelo tiloista ,jotka tarvitaan vanhan kansakoulun uudelleen järjestelyyn:

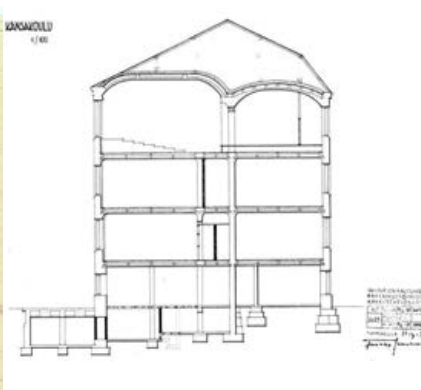
- Vähintään 16-17 tavallista luokkahuonetta
- Yhdistetty juhla- ja elokuvasali kohoavin lattioin näyttämöineen
- 2 tyttöjen käsityösalia lisätiloineen
- 2 luonnontiedon salia kokoelmahuoneineen
- 1 opettajainhuone siihen liittyvin tupakkahuoneineen ja pienoiskeittiöineen
- Opetusväline-, kartta- ja kuvastohuone
- Johtajan kanslia pienine odotushuoneineen
- Piirustusluokka mallitiloineen
- Yksi tai useampia kerhohuoneita, joita tarvittaessa voidaan käyttää opetustiloina
- Lämmittäjän asunto, "nykyisestä suurennettava"

Korjaustöiden suunnittelun aikana huomattavista lisätiloista ja niiden tulevasta käytöstä päätettiin sopia suoraan rakennustoimiston ja koulun johdon kesken. Vanhan kansakoulun luokkatarve on tarkoittanut vanhojen luokkatilojen jakamista tai muiden tilojen muuttamista opetuskäyttöön. Nais- ja miesopettajien kansliat yhdistettiin yhdeksi huoneeksi. Johtajan kanslia järjestettiin koillisivulle entisen alakoululuokan puolelle. Myöhemmissä muutoksissa luoteispäädyn pohjakerroksen tilat on muutettu opetuskäyttöön.

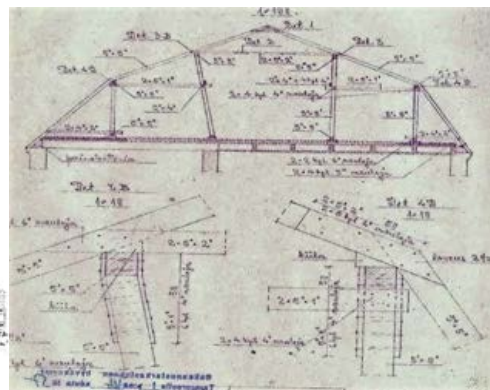
Kansakoulun koulumuseolle tehtiin varaus jo lisärakennusohjelma-toimikunnassa vuonna 1957. Mietinnöstä ei selkeästi ilmene oliko museo tarkoitettu tehtäväksi vanhaan vai uuteen lisärakennukseen? Koulumuseota laajennettiin pian jo 1960-luvun alussa ja se sai uutta varasto- ja näyttelytilaa.



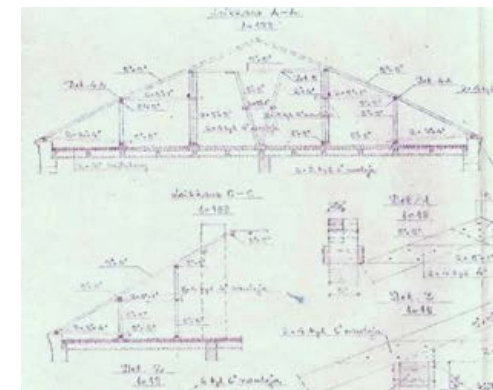
Kansakoulun kattomuutos vintillä 1957. (TRVA)



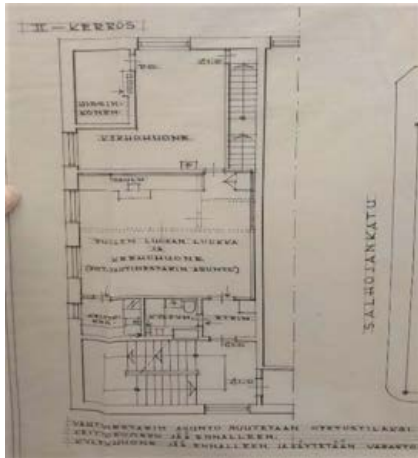
Kansakoulun kattomuutos vintillä 1957. (TKA)



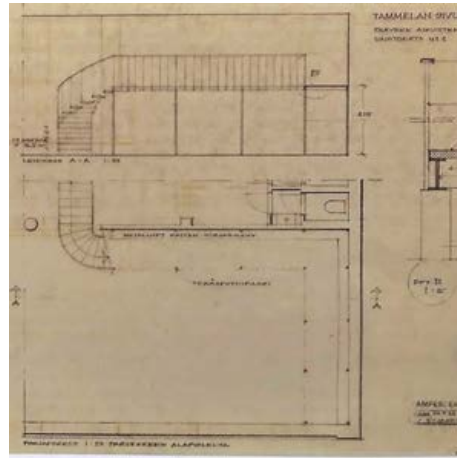
Kansakoulun kattomuutos vintillä 1957. (TRVA)



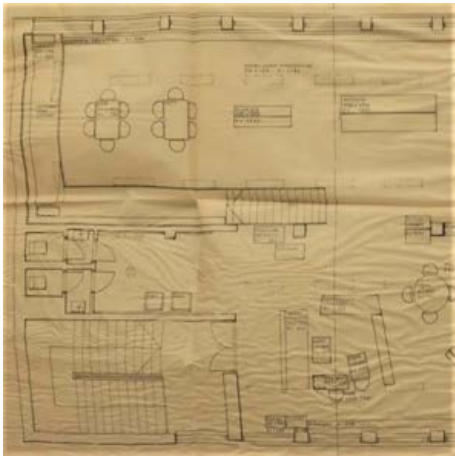
Kansakoulun kattomuutos vintillä 1957. (TRVA)



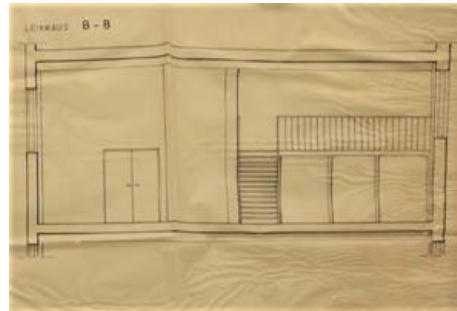
Lisärakennus vahtimestarin asunnon muutos 1968. (TTA)



Kirjaston aikuistenosasto, muutosehdotus 1966. (TTA)



Kirjaston aikuistenosasto, toteutunut parvi 1978. (TTA)



Lisärakennuksen muutokset

Vuonna 1968 vahtimestarin asunto länsipäädystä muutettiin opetustiloiksi. Edelleen vuodelta 1982 löytyy rakennustapaselostus, missä kuvataan miten luonnonopin luokka varustettiin kuvataidekoulun ja Tammelan koulun kuvaamataidon opetuksen yhteiskäyttöön.

Vuodelta 1986 löytyy luettelo Tampereen kaupungin lasten- ja nuorten kuvataidekoulun luokkahuoneiden järjestämiseksi

- Keramiikka- ja kuvanveistoluokka (1 krs)
- Grafiikka- ja valokuvausluokka (3krs)
- Valokuvauslaboratorio (3krs)

Kuvataidekoulun rakennustapaselostuksessa vuodelta 1987 merkittävin muutos näkyy käytävätiloissa, joissa luokkahuoneista avattiin eräänlaiset vitriiniseinät aulaan. Näin luokkiin saatiin lisää luonnonvaloa ja läpätalon avautuvat näkymät. Aula- ja käytävätilojen lasiseinät tehtiin puurunkoisina, alaosa vanerista, peittomaalattuna. "Ikkunaovet" olivat vaneripintaisia puukehysovia. Kuvataideluokan seiiniin asennettiin Haltex- juutilevy. Kattojen akustoinnit tehtiin Parmitex 2 levyillä.¹

Tammelan sivukirjastoon tehtiin kaksi ehdotussuunnitelmaa aikuisten osaston parvesta vuonna 1966, joista toinen kierreporras- vaihtoehto oli sijoitettu länsiseinälle ja toinen eteläpäätyyn. Molemmat jäivät toteutumatta ja parvi valmistui vuoden 1978 piirustuksen pohjalta eteläpäätyyn suorana nousevan rappumallin mukaisesti. Parvien käyttö- akan tyyli-ilmiö, yleistyi 1970-luvulla. Parvista luovuttiin 1980-luvun aikana, kun kirjastoarkkitehtuurissa korostettiin enemmän horisontaalisia linjoja ja kiinnitettiin huomiota esteettömyyteen.¹ Vuonna 1978 tehty aikuisten osaston järjestely näyttää valokuvien perusteella toteutuneen melko lailla suunnitelman mukaisena. 1950-luvulla kirjaston kiinteiden kalusteiden suunnittelu ja hankkiminen olivat olleet työselityksen mukaan kirjastotoimen vastuulla. Vuoden 1980 sisustuspiirustuksen kirjastosta on tehnyt Tampereen kaupungin talonrakennusvirasto: lasten ja aikuistenosastolle. Kiinteinä kalusteina piirustukseen oli merkitty Carelia-sarjan hyllyköt, pöydät ja tasot.

- 1 aiheesta kirjoittanut Aaltonen Hanna 2009: Kirjastosta olohuoneeksi teoksen.
- 2 Luettelo kuvataidekoulun luokkahuoneiden järjestämiseksi 26.8.1986. (TTA)

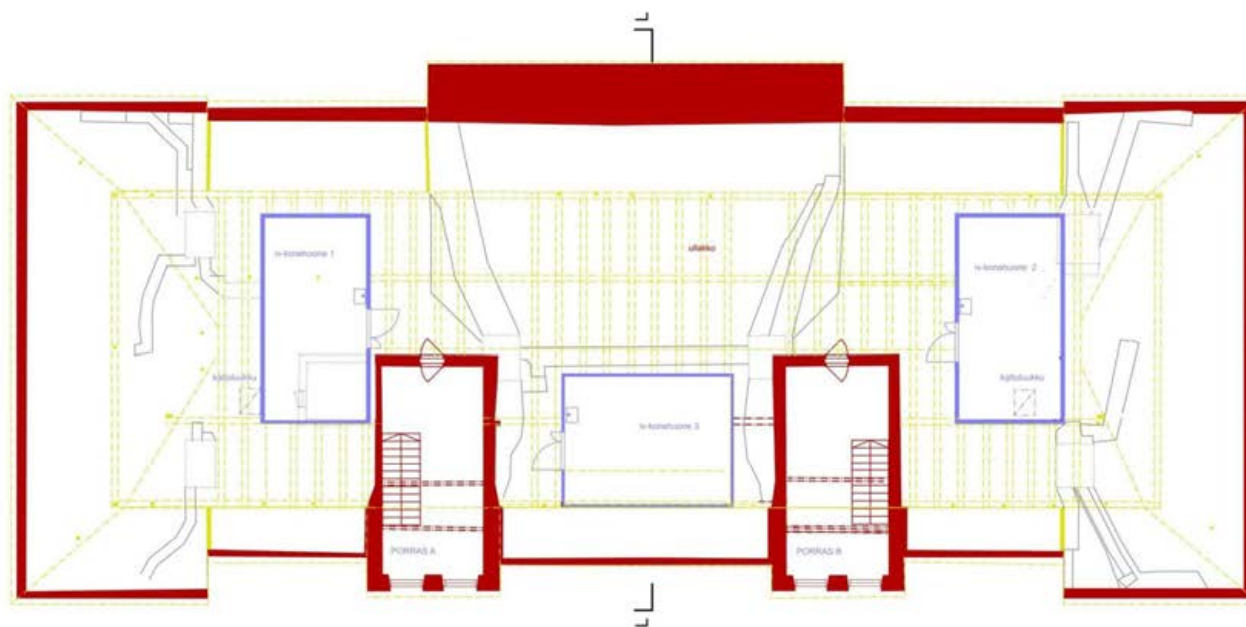


Aikuistenosasto 1960-70- luvulla. (Tampereen kaupunginkirjaston kokoelmat, Wacklin 2008, kirjassa Tarinoita torin kulmilta.)

1910 – 2018

4. kerros

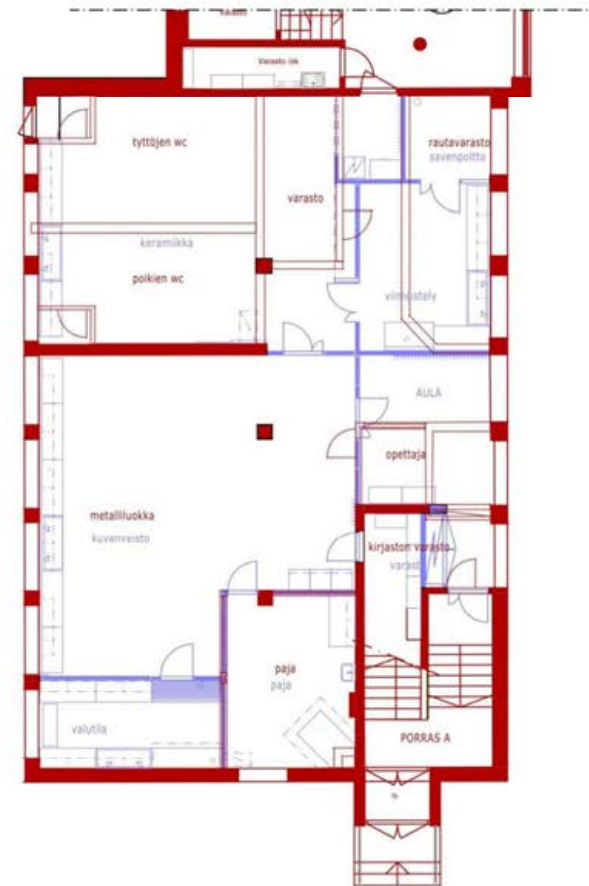
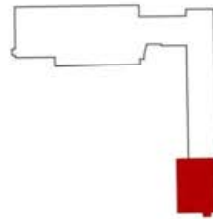
ajottamatta
2002
1989
1962
1957, syyskuu
1957, huhtikuu
1945
1910 alkuperäinen



Muutoskaaviot

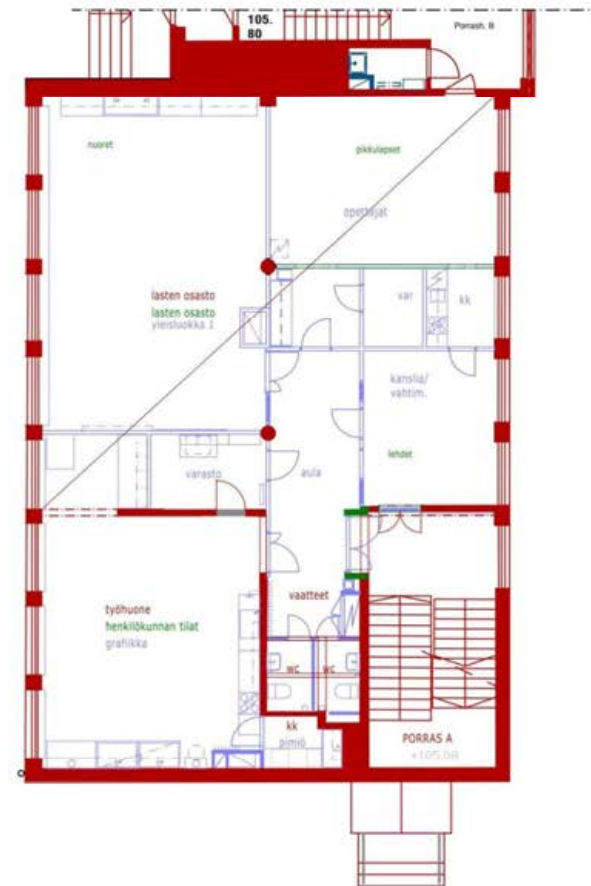
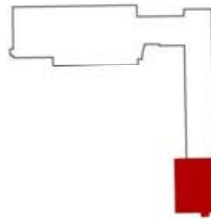
Lisärakennus 1957– 2018

Kirjastosiipi pohjakerros



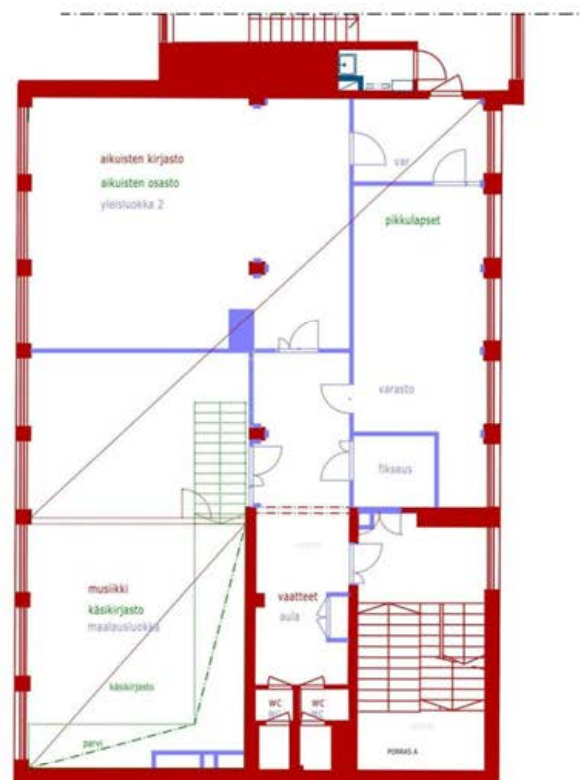
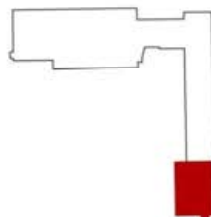
Lisärakennus 1957– 2018
Kirjastosiipi 1. kerros

	ejoittamatta
	2002
	1980
	1957 alkuperäinen

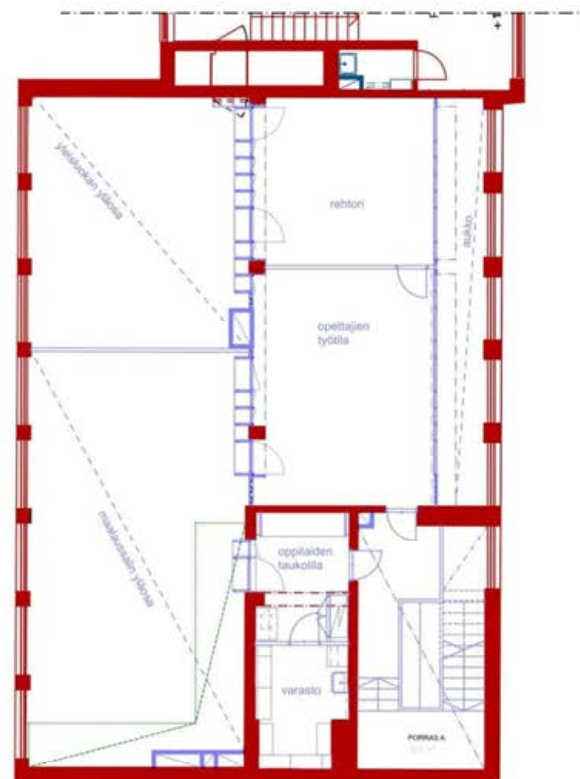
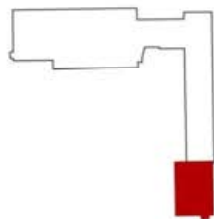


Lisärakennus 1957– 2018
Kirjastoosiipi 2. kerros

	ajoittamatta
	2002
	1978-80
	1957 alkuperäinen



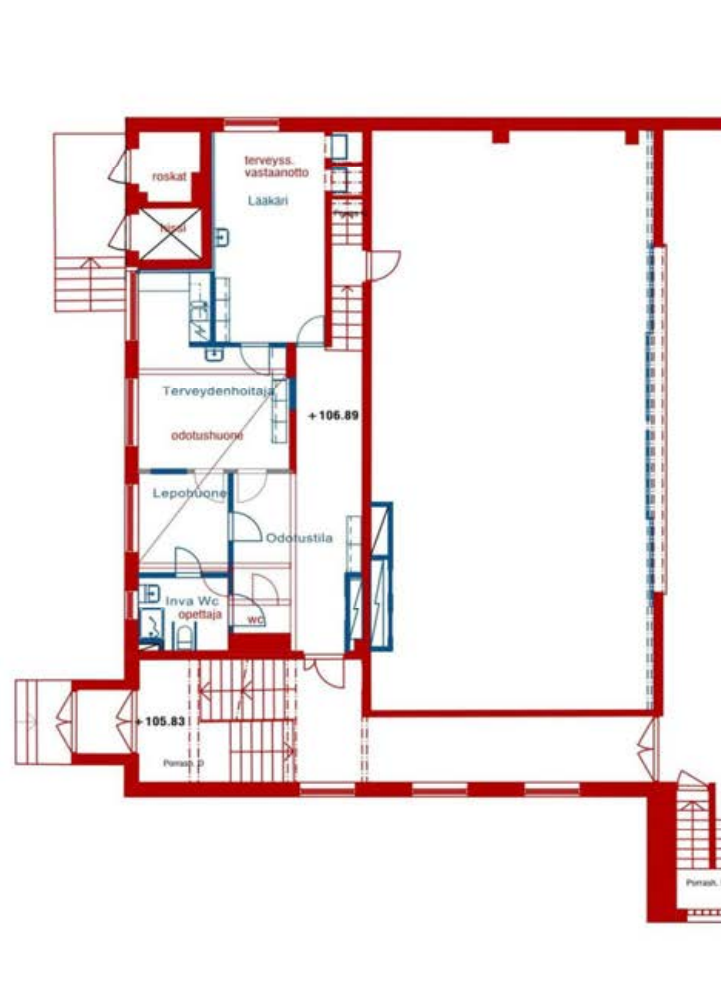
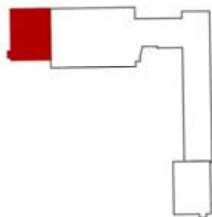
Lisärakennus 1957– 2018
Kirjastoosiipi 3. kerros



Lisärakennus 1957– 2018

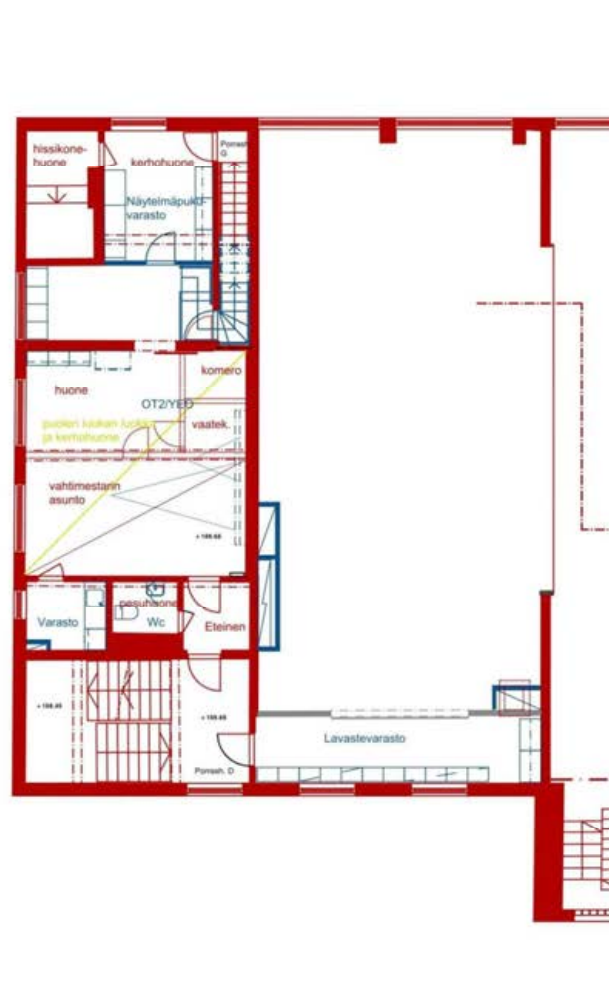
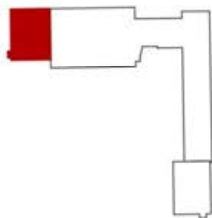
Länsisiipi 1. kerros

	ajottamatta
	2004
	1968
	1957 alkuperäinen



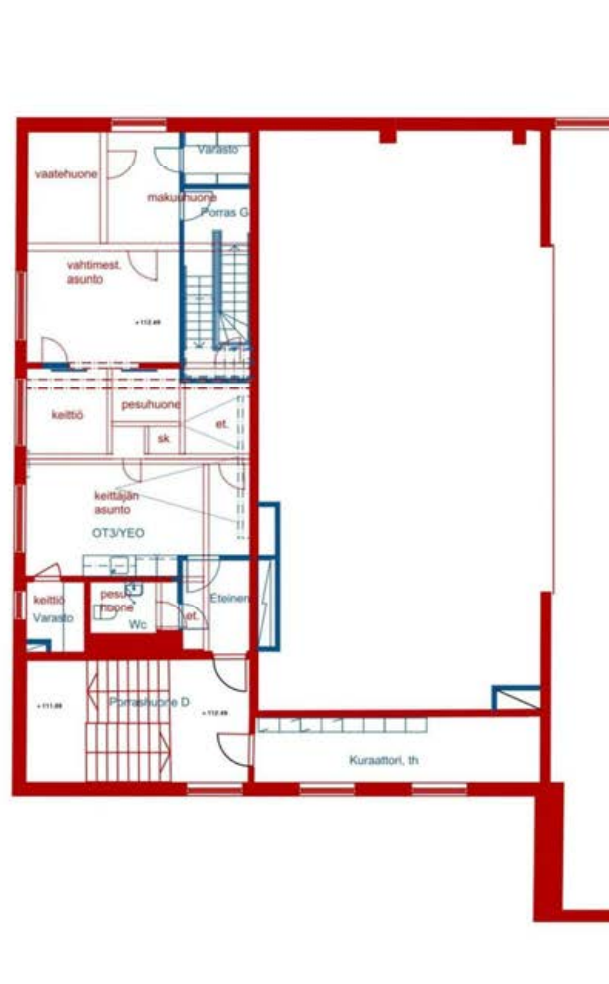
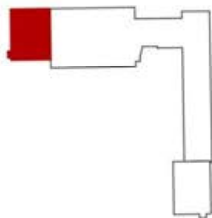
Lisärakennus 1957– 2018

Länsisiipi 2. kerros



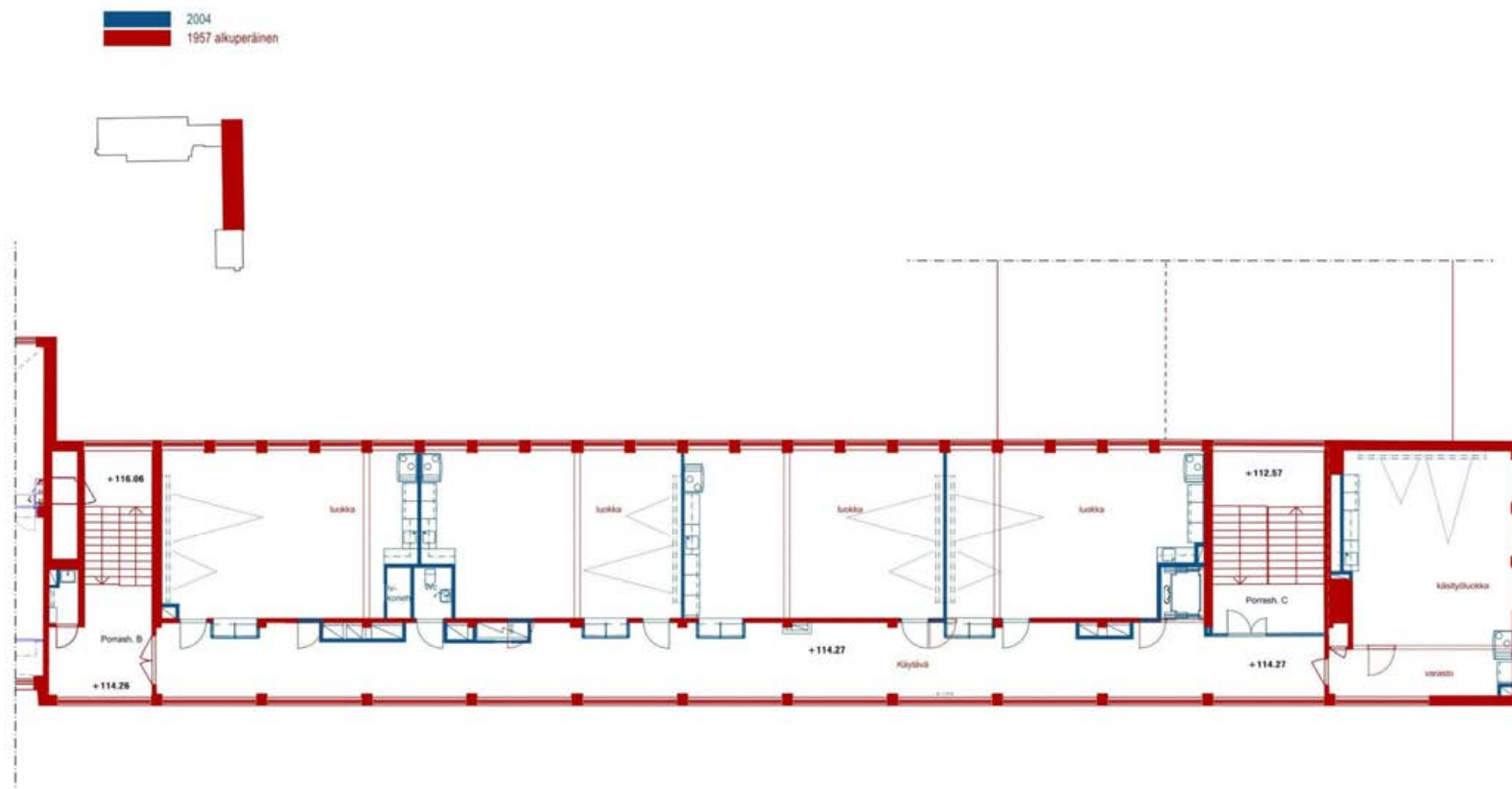
Lisärakennus 1957– 2018

Länsisiipi 3. kerros

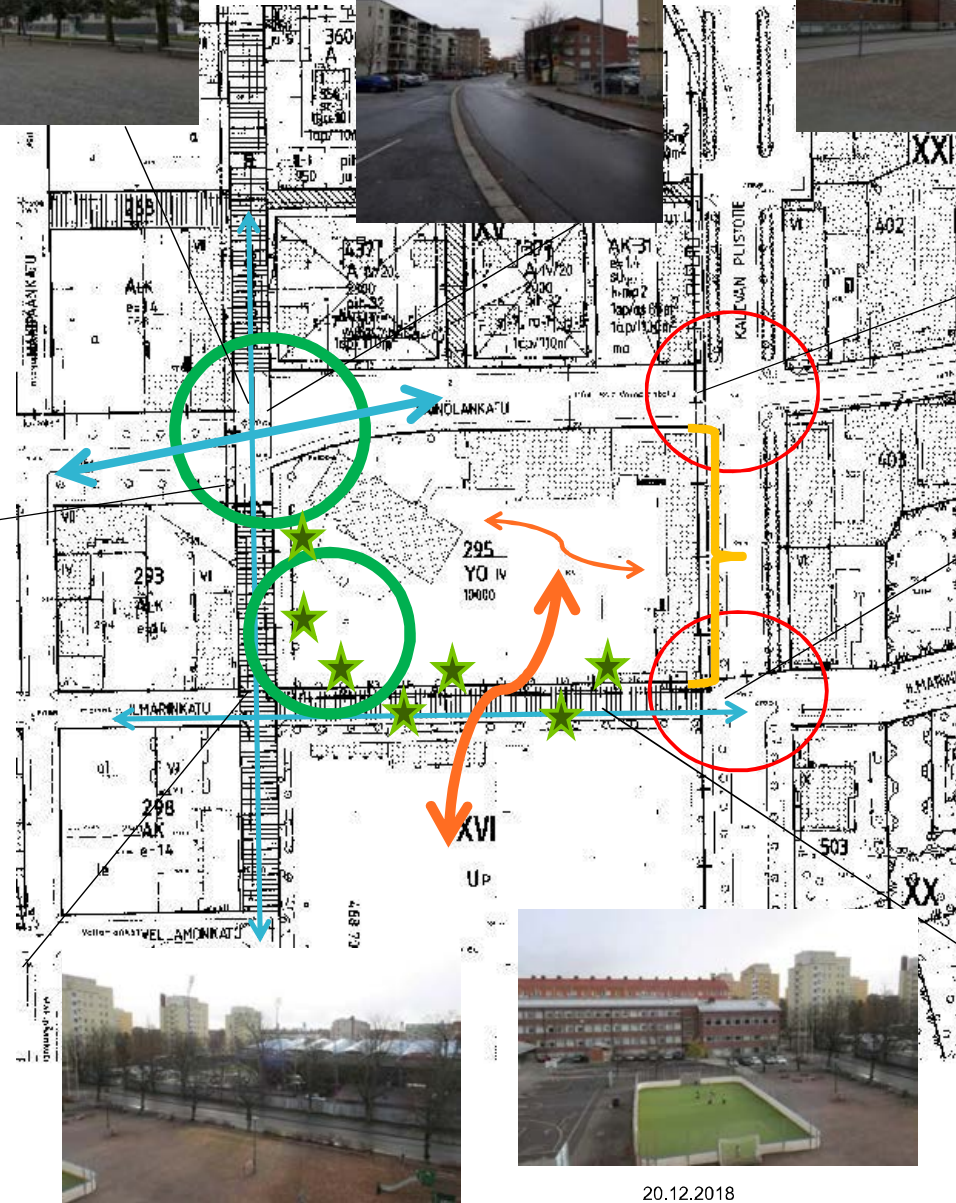


Lisärakennus 1957– 2018

Luokkatilat 3. kerros



Koulukiinteistö osana ympäristöä



Tärkeä puurivi ja viheryhteys



Tiivis yhteys katutilaan kaupunkikuvassa



Muutosherkkä alue: ajalliset kerrokset ja kaupunkikuvalliset ominaispiirteet tulisi säilyttää



Puistomainen pienmaisema ja moneen suuntaan avoimia näkymiä



Pitkä, kapea- tai leveäinjainen katunäkymä



Liikenteen tärkeä solmukohta





Tammelan koulutontti ja sen viereinen Tammelan stadion ovat asemakaavaa tarkastellen kaupunkikuvan keskiössä. Sammonaukiolta Kalevan puistotielle avautuva katutila – korttelirakenne – rakennusten korkeudet – muovaavat Tammelan ja Kalevan _kuvaa. Lisärakennus liittyy maisemassa lisäksi tiiviisti Kalevan puistotiehen. Lisärakennus avautuu tontin keskelle Tammelan puolelle ja pallokentän suuntaan. Kaupunkikuvassa lisärakennuksen julkisivu rajaa yhdessä Tammelaa ja Kalevaa halkovan puistotien kanssa katutilaa. Tammelan lisärakennuksen merkitys onkin siinä, että sillä on vankka ajallinen yhteys Kalevan rakentamiseen ja se on toiminut kaupunginosia toiminnallisesti ja visuaalisesti yhdistävänä tekijänä historiansa aikana

Kansakoulurakennuksen länsipuolella vanhan puuTammelan korttelirakenne, ajalta jolloin koulu rakennettiin, on purkautunut useissa muutoksissa. Lähin rakennuskanta on pääosin 1970-80-luvulta. Rakennuksiin on tehty myöhempiä muutoksia julkisivuissa, joten ne eivät yhdessä muodosta ehjää 1980-lukulaista kokonaisuutta. Kansakoulu ei yhdisty kaupunkikuvallisesti Tammelan saneerauskaavan aikaisen lähikortteleiden rakennuskantaan, vaan on siitä erillinen saareke.

Kuvalähde: Tammelan kaavoitusluonnosohjelma 2012

Aiemmat selvitykset

Pirkanmaan Maakuntamuseon Tammelan kansakoulun inventoinnin tiedot olivat vuodelta 1997 ja hyvin ylimalkaiset. Historiatiedot kansakoulun suunnittelusta 1907-10 kirjallisuudessa sekä arkistolähteissä olivat osin ristiriitaiset, koska samoja tietoja julkaisusta toiseen on tiivistetty 1920-luvulta alkaen: ”suunnitteluprosessi oli pitkä ja monivaiheinen, kiivaskin”. Syitä monivaiheiseen suunnitteluun ei ole kuitenkaan tutkittu tarkemmin. Selvitykseen tehty alkuperäisten pöytäkirjojen ja niiden liitteiden arkistotutkimus suunnittelun sekä piirustusten osalta on ollut haasteellista. Kaupungin hallinnon eri alojen tallentamia lähteitä mm. pöytäkirjoja merkintöineen ajalta 1907-10 on ”leikkaa - liimaa” tavalla liitteineen koottu myöhemmin vuosikirjoiksi. Niistä on vaikea hahmottaa koulun suunnitteluprosessin etenemistä, ennemminkin ne kertovat kaupungin eri hallinnonalojen päätöksenteosta ja sen vaikeuksista. Arkistoista ei myöskään ole löytynyt Schreckin vuoden 1910 lopullisiin piirustuksiin perustuvaa kansakoulun työselitystä tai urakkasopimuksia.

Tammelan kaavoitusohjelmaluonnoksessa 2012 on viitattu koulun lähiympäristön kulttuurihistoriallisiin arvoihin ja kartoitettu kaupunkikuvallisia elementtejä täydennysrakentamisen näkökulmasta. Tammelan yleissuunnitelma: itäosa koostuu kaupunkikuvallisesti pääosin 1970-80-luvun rakennuksista.

Tammelan kansakouluun ja sen historiaan on viitattu Tammelan Stadionin rakennetun ympäristön selvityksen 2015 yhteydessä. Selvityksessä on myös käsitelty Stadionin arkkitehtuurisuunnitelman kaupunkikuvallista vaikuttavuutta koulun lähiympäristössä. Selvitys tunnisti koulurakennusten ympäristön kaupunkikuvallisen herkkyyden. Tammelan koulun tiilirakennuksen Kuntotutkimuksen on tehnyt Dimen Oy 18.10.2018.

Tammelan koulun eri ikäiset rakennukset avaavat yhdellä silmäyksellä ympäristössään huomattavan aikamatkan 2010-luvulta 1910-luvulle. Koulurakennukset kertovat koulunkäynnin, Tammelan ja sen yhteisön tarinaa ajasta ennen Suomen itsenäistymistä, sotien kautta jälleenrakennuskaudelle ja edelleen nykyhetkeen.

Kansakoulun ja lisärakennuksen keskinäinen suhde on merkittävä kertova ja kerroksinen elementti ympäristössä. Koulukorttelikonaisuus on hyvin olennainen osa Tammelan ja Kalevan kaupunkikuvaa. Kansakoulun tontti on parhaiten säilyneitä paloja Tammelan varhaista asemakaavahistoriaa ajalta, jolloin sen ympäristössä oli lähinnä kapeiden rännikatujen muodostamia umpikortteleita ja puutaloja. Lisärakennus taas on Tammelan kädenojennus Kalevan suuntaan ja lähtölaukaus Tammelan saneeraamiseksi moderniksi kaupunginosaksi Kalevan rinnalle. Lisärakennuksessa sijainnut kirjasto, nyt kuvataidekoulu, jatkaa toimintaa kulttuurin välittäjänä tamperelaisille ja eri kaupunginosien välillä.

Koulukorttelin ympäristössä kohtaavat lisäksi eri aikaiset kaavoituksen ilmiöt ja ihanteet, erityisesti Tammelan 1960-luvun saneerauskaavan ja myöhempien muutosten mukainen teollinen elementtirakentaminen sarjatuotantona ja Kalevan laadukkaampi 1950-luvun funktionalistinen - ihmisen mittakaavan ja luontoyhteyden huomioiva rakennuskanta. Tammelan teollisuusperinnöstä ympäristössä muistuttavat Salhojankadun vanhat kenkätehtaiden rakennukset toimistotiloina ja asuinkäytössä; Kalevan Puistotien ja Ilmarinkadun As Oy Ilmarinkatu ja Ilmarintornit edustavat 1950-luvun asuinkeuhkorakentamisen aikakautta kivijalkaliiketoiloihin.

Tammelan pallokenttä, Stadion, on ollut kautta historiansa näitä kaupunginosia yhdistävä tekijä. Lisäksi koulukorttelin yhteydessä se on tärkeä sivistystä ja liikuntakulttuuria yhdistävä ilmiö. Pallokentän arkkitehtuurissa rakenteiden mittakaava ympäristössä on ollut maltillista rakennuskorkeudeltaan, mikä jättää tilaa vuoropuhelulle koulukorttelin ja sen muutoksille herkin pienmaiseman (piha- ja katualue) välille. Salhojan- ja Väinölänkadun kulmauksessa avautuu näkymät kaduilta kansakoulun ja sen avaran pihan suuntaan. Näkymät korostavat koulun hierarkkista asemaa kaupunkikuvassa. Samoin toimivat näkymät Salhojan- ja Ilmarinkadun kulmassa. Ilmarinkadun puistopuuret ovat arvokkaita kaupunkikuvallisia elementtejä, jotka toimivat yhdistävänä viherkaistana koulukorttelin, pallokentän ja Kalevan sekä Tammelan kaupunginosien välillä.

Lisärakennuksen rakennustaiteellisia arvoja ympäristössä ja kaupunkikuvassa: Julkisivussa ulkoasun piirteet, mm. ikkuna- ja oviaukotus ovat 1950-luvun lopun rakennustavan mukaiset; puhtaaksi muraattu tiilijulkisivu, sille ominainen ladonta ja saumaustapa; loiva harjakatto ja rakennuspiipien korkeuserot, jotka erottuvat kaupunkikuvassa tyypillisinä 1950-luvun koulurakennuksen piirteinä. Erityisesti korostuu ulkoasussa nivelkohdan pääsisäänkäynnin asema ja sen aukotus avautuvan koulupihan suuntaan.

Koulujen kaupunkikorttelissa ominaispiirteitä on arvioitu seuraavin kriteerein:

- **Harvinaisuus:** kansakoulu on Tammelan työväen kaupunginosan ensimmäinen kansakouluksi suunniteltu uudisrakennus, ja sellaisena arvokas esimerkki nopeasti teollistuneen ja laajentuneen kaupungin kouluhankkeena autonomian ja kansanvallan nousun aikana. Arvokas esimerkki asemakaavaan vapaasti (väli-ilmansuuntiin) sijoitettuna rakennuksena, uuden kaupunginosan, Tammelan puutalokortteleiden ruutukaavassa.
- **Tyypillisuus:** ajalle hyvin tyypillinen kaupungin "säästöohjelmalla" toteutettu koulurakennus, mikä näkyi tilaohjelman perusratkaisun pelkistykseenä. Ajan koulurakennuksien joukossa melko tyypillinen ulko- ja sisäasultaan. Hillityn klassismin sekä Art Nouveau- kansainvälisen tyylin mukaisia yksityiskohtia on käytetty korosteena julkisivukentissä ja pääsisäänkäyntien yhteydessä.
- **Edustavuus:** arkkitehtonisesti hyvin edustava, tamperelaisen yksityisarkkitehdin suunnittelema koulurakennus; Julkiset tilat kuten sisäänkäynnit, porrashallit ja juhlasali ovat erittäin edustavat ja tilavaikutelmaltaan vaikuttavat. Erityispiirteenä on poikkeava suunnitteluprosessi ja arkkitehtuurikiilpailun ulkopuolelta hyväksyty suunnitelma.
- **Alkuperäisyys:** rakennustapa on säilynyt hyvin, lukuun ottamatta muutoksia kattorakenteessa ja kellaritiloissa. Arkkitehtuuriytyli ilmenee julkisivussa vahvasti, mutta kattorakenteen ja -tyypin muutos vähentää jonkin verran sen arvoa. Perusratkaisussa tilasarjat (sisäänkäynnit – portaikot – hallit – luokkapäädyt) ovat lähes alkuperäiset. Muutokset muissa tiloissa hämmentävät jonkin verran niiden alkuperäistä käyttötarkoitusta.
- **Todistusvoimaisuus:** Perinteisen työväen kaupunginosan julkinen arvokas rakennus; edelleen tiloineen ja tapahtumineen kaupunkilaisten käytössä. Suuri yhteisöllinen merkitys; kertoo sivistys- sekä paikallishistorian ilmiöistä. Sisällissodan aikaisten taisteluiden todisteena arvokas. Lisää tietoa sotarintaman, sodankulun ja työväenluokan historiasta. Arkkitehtoniset piirteet: kaavoituksen, tyylin ja rakennustekninen murroskohta 1910-luvulla on edelleen hyvin tunnistettavissa koulun perusratkaisussa sekä asemassa.
- **Kerroksisuus:** Rakentamisajankohdan mukainen perusratkaisu, ominaispiirteet ja yksityiskohdat ovat selkeästi erotettavissa myöhemmistä pääosin 1950-luvun lopulla ja 2000-luvulla tehdyistä muutoksista. 1950-luvulla korvattuja ja alkuperäisen mallin mukaan tehtyjä pintamateriaalien muutoksia on vaikeampi erottaa; mutta ne eivät riko tyylillistä jatkuvuutta. Tiloissa tehdyt laajennukset, tilojen jakamiset ovat selkeästi erotettavia myöhempiä kerroksia. Rakennuksen käyttö opetukseen jatkuu edelleen: käytännöt ovat osin säilyneet jopa rakennusajankohdan mukaisina, osin ne ovat modernisoituneet ja luokkatiloihin on tuotu moderniin opetukseen soveltuvia kalusteita sekä tekniikkaa.

Tiivistettynä kulttuurihistorialliset arvot

Historialliset: sivistyshistoriallisesti arvokas (kansakoulu). Arvokas myös sotahistorian (sisällissota), sosiaalishistorian (työväenhistoria) ja henkilöhistorian (koulussa opiskelleet suomalaiset vaikuttajat) osalta.

Rakennushistorialliset: arkkitehtonisesti ja rakennusperinteen osalta arvokas. 1900-luvun alun (kertaustyylit) ja modernin (Jugend- Uusklassismi) rakentamisen murrosajan esimerkki. Koulun suunnittelu- ja kaavoitusprosessi lisäävät tietoa 1900-luvun alun julkisesta rakentamisesta ja muuttuvasta kaupunkiympäristöstä.

Ympäristöarvot: kaupunkikuvassa arvokas kohde sijaiten maisemallisesti keskeisellä paikalla Tammelan ja Kalevan rajapinnassa. Tontillaan rakennus todistaa ja lisää tietoa Tammelan kaupunginosan alkuvaiheista ja kertoo kuinka vanha Tammela on. Maiseman fokuksena kansakoulu on myös yksi viimeisiä muistoja työväen puutalokorttelien kaupunginosasta.

Arviointikriteerit: hyvin säilynyt, kohtalaisesti säilynyt, muutettu merkittävästi

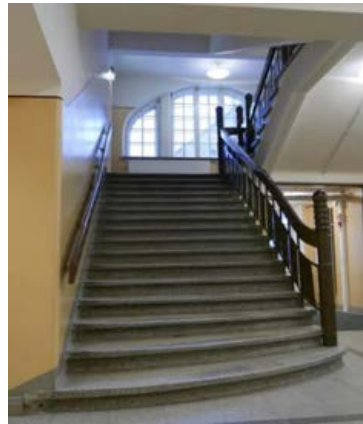
Julkisivut: pintakäsittely, roiskerappaus, on säilynyt luonteeltaan lähes alkuperäisenä (karkea/vaalea beige); sokkelit ovat säilyneet hyvin rakennusajankohdan mukaisina (lohkokivi/betoni); ikkunoista parhaiten ovat säilyneet ylempien luokkahuoneiden (6-ruutuiset), juhlasalin ja koillis-sisäänkäyntien yläpuoliset näyttävät segmenttikaariset pieniruutuiset ikkunat; ikkuna- ja oviaukotus on säilynyt hyvin alkuperäisen käyttötarkoituksen ja tyylin mukaisena. Kellarikerroksen (1 krs) ikkunat ovat säilyneet kohtalaisesti: niitä on muutettu kaksiruutuisiksi. Ikkunapuitteita (puu) ja ovia (puu/lasi) on uusittu vuosikymmenien kuluessa, yrittäen säilyttää alkuperäinen tyyppi; sisäänkäyntien katokset, graniittipylväät, -ornamentit ja -listat kaikilla sivuilla ovat säilyneet hyvin tyyliltään alkuperäisinä tai pienin muutoksin korjattuna vanhan mallin mukaan tehtynä. Koillis- ja lounaissivun sisäänkäynnit ovat säilyttäneet hyvin ideansa, eli ovat käytävän kautta läpikuljettavat. Koillissivun sisäänkäynnit ovat pääjulkisivua näyttävämmän luonnehdittuja ja säilyneet hyvin detaljien osalta. Kattorakenteet on merkittävästi muutettu, vain aumattu kattomuoto on säilynyt päädyissä.

Sisätilat: tilasarjat ja niiden toiminnallinen idea on säilynyt hyvin alkuperäisen kaltaisena. Tiloja on osin jaettu väliseinän tai yhdistetty avaamalla, kuten juhlasalissa. Julkiset tilat ovat säilyneet parhaiten: pääporrashuoneet, portaikot, kerrostasot, -aulat ja ns. virkistyshuoneet (nyt auloina) sekä ovet (yksi- tai kaksilehtiset) päätyjen luokkahuoneisiin. Luokkahuoneet päädyissä ovat kohtalaisesti säilyneet tilatyyppeltään. Merkittävästi on muutettu alkuperäisten opettajien kanslioiden, alakoululuokan sekä rakennuksen keskilinjassa luonnonopin- ja tyttöjen käsityöluokan sekä juhla- ja liikuntasalin tiloja. Niitä on jaettu väliseinillä ja poistettu 1950-luvun muutoksia (auditoriot) .

Tärkeät yksityiskohdat: ulkoasussa on hyvin säilynyt ikkunoiden pieniruutuinen puitejako, -malli (segmenttikaari) ja -tyyppi (puu) sekä graniittidetallit listoissa, penkeissä, pylväissä ja rappukivissä; Sisäasussa ovat säilyneet hyvin sementtimosaikkilaatat ja -ikkunapenkit, porraskaide detaljoituna (metallilevy/puuosat), porrashuoneissa luokkien puiset peiliovet kehystettynä koristeleikatuin puulistooin.

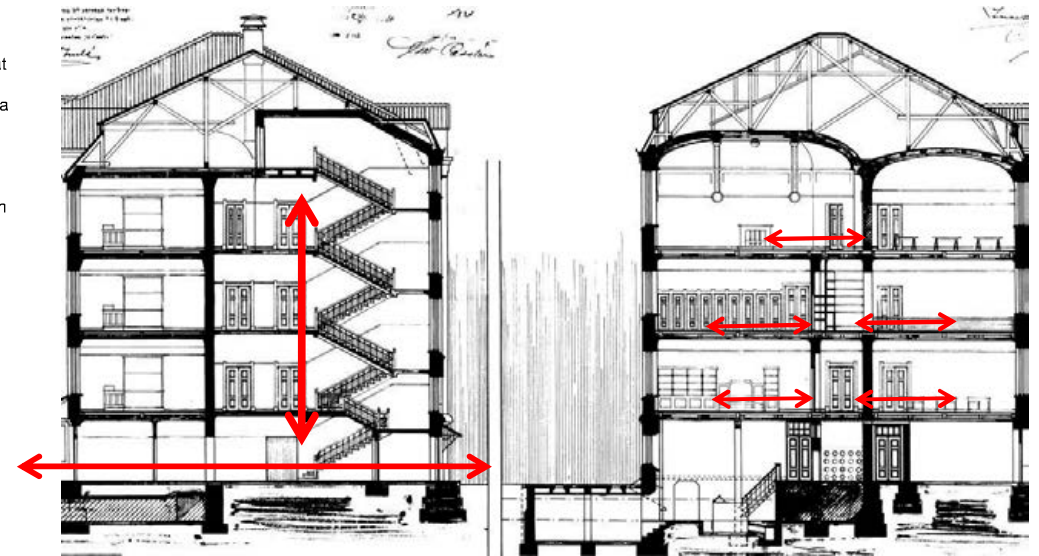
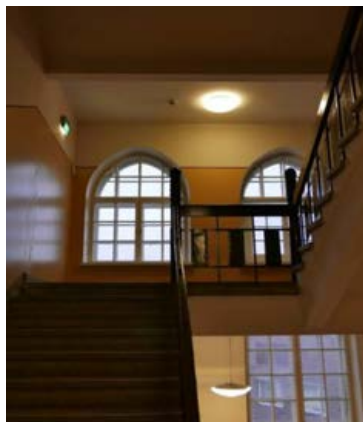
Keskeiset ominaispiirteet

Kansakoulu 1911



Tilararjat, joiden luonne tulee huolella säilyttää: Pääsisäänkäynnit (läpikuljettavat pääsivuilta) auloineen ja alakäytävineen, porrashuoneet ja niistä avautuvat päätilat.

Julkisissa tiloissa liikkuminen on ohjattu vertikaalisesti läpi kerrosten, porrashuoneista ensin halleihin, niistä auloihin (ns. Virkistys huoneet), luokkiin tai saliin.



- **Toiminnalliset ja visuaaliset yhteydet tilasarjoissa**, jotka ovat säilyneet mahdollisimman hyvin jakamattomina. Tilojen detaljointi, joka kertoo tyyllisistä ominaispiirteistä. Tilasarjoja yhdistävät käytävät, hallit, aulat, ikkunat ja tasanteet on korostettu 1910-luvulla rakennerratkaisuin ja pintamateriaalein mahdollisimman huolellisesti. Alkuperäinen värimaailma seinissä, katoissa ja laatoituksissa on korostanut tyyllistä kokonaisvaikutelmaa. Väritutkimusta ja työmaa-aikaista dokumentointia suositellaan tarvittaessa.
- **Julkisivujen** 1910-luvun rakennustavan ja värin mukainen rappaus on merkittävä osa ulkoasun tyyllisestä luonnetta, samoin graniittiset listat ja koristeet. Ikkunoiden puitejakomalli ja -materiaali antavat autenttisen vaikutelman, ja ovat arvokkaita ajallisia tunnistaita. Suuret segmenttikaari-ikkunat koillisivulla ovat Jugendtyylin ominaispiirre rakennuksessa. Sisäänkäyntien katosten ja oviaukotuksen hierarkia, joka on luettavissa alkuperäisistä rakennerratkaisuista, koristelevyydestä ja materiaaleista. Vanhat ovet 1910-luvulta ovat säilyneet vintillä. Julkisivun rappausten ja listojen sekä koristeiden kunto on paikoin huono ja korjauksen tarpeessa.
- **Sisätilojen** porrashuoneiden alkuperäistä käyttötarkoitusta ja hierarkiaa korostavia ominaispiirteitä ovat: avoin kaksirivisesti nouseva rakenne/ porrassyösky, sementtimosaikki -rappulaatat ja -tasanteet (Mettlach-laatta), mosaiikkibetoniset tai puiset ikkunapenkit, teräs- ja puukaide. Juhlalalin luonne ja detaljointi ovat herkästi muutoksista häiriytyviä. Salin ikkunarivi (jäsentely ja kaarityyppi) lounaaseen on juhla-kerroksen huomiokohde niin sisä- kuin ulkoasussa, samoin entisen piirustussalin ikkunarivi kohti koillisista näyttämön takana. Juhlalalin katon ja seinälinjan välissä oleva pyöritys ilman näkyviä listoja on tyyllisesti merkittävä piirre, kuten myös katon koristeornamentit ja profiloituidut vyöhykelistat, jotka jakavat katon ja seinien osat.
- **Korttelissa** korostuu hyvin erottuva **kaavoituksen ja arkkitehtuurin kerroksisuus** sekä todistusvoimaisuus kaupunkikuvassa: Tammelan ja Kalevan kaupunginosien vuoropuhelu, jossa ilmenee 1900-luvun alkupuolen rakentaminen, sotien jälkeisen ajan uudisrakentaminen ja saneeraus (lisärakentaminen). Erityisiä ilmiöitä ovat: kansakoulun merkitys yhteisölle "suutarien lasten kouluna" ja vapaussodan rintamalinjana työväen kaupunginosassa.

Koulujen kaupunkikorttelissa ominaispiirteitä on arvioitu seuraavin kriteerein:

- Harvinaisuus:** lisärakennus on harvinainen Tammelan ja Kalevan kaupunginosat yhdistävä koulu. Se suunniteltiin molempien kaupunginosien suurten ikäluokkien opinahjoksi. Arvokas 1950-luvun kaupunkikansakoulu. Tyylliään ja perusratkaisultaan se poikkeaa 1950-luvun alun vaaleiksi rapatuista monikerroksisista ja korkeista Tampereen keskustakansakouluista.
- Tyypillisyy:** tyypillinen lisärakennusohjelman ja ajan opetusvaatimusten mukainen perusratkaisu. Ulko- ja sisäasultaan tarkoin luonnehdittu, pelkistetyin materiaalein. Ajalle tyypillisesti on korostettu tilasarjoja: niiden liittymäkohtia kuten sisäänkäynnit, aulat, käytävät ja tasanteet ovineen. Detaljeina toimivat lasitiilioukot, keraamiset laattaseinät, aukkojen kehykset, pilarien pinnat tai teräksiset pinnakaiteet ja kumikäsijohteet, puupaneloinnit katoissa.
- Edustavuus:** paikallinen erityispiirre on punatiili. Tammelan lisäksi puhtaaksimuurattuna on rakennettu läheinen Kalevan yhteiskoulu. Kouluilla on muutakin yhteistä: molemmat ovat kaupungin arkkitehtitoimiston kaavoittamia ja suunnitteleimia 1950-luvun puolivälissä. Punatiili edustaa kaupunkikuvallisesti vahvasti Tammelan teollisuusrakentamisen perinteitä. Tiili – paikalliset tiilitehtaot ovat toimineet Kalevan alueella 1900-luvun alkupuolelta asti.
- Alkuperäisyys:** 1950-luvun lopun arkkitehtuuriytyli ja rakentamistapa ilmenevät vahvasti. Aikakauden kouluille tyypillinen toiminnallinen jäsentely: tilojen sovittaminen eri tasoihin ja siipiin, matalalahko horisontaalinen massoittelu ovat säilyneet alkuperäisinä. Modernin ajan murreksessa käytetty rakennustapa paikalla rakentamisen ja elementtirakentamisen yhdistäminen on edelleen hyvin tunnistettavissa. Alkuperäisten tilasarjojen luonne ja hierarkia: pääsisäänkäynti, -aula, -portaat ja luokkakäytävät ovat hyvin hahmotettavissa. Luokkahuoneita on lisätty -tilamuutoksien -, mikä on rikkinut alkuperästä ohjelmaa.
- Todistusvoimaisuus:** lisärakennus on Tammelan ja modernin Kalevan yhteinen julkinen arvotarkennus; edelleen tiloineen ja tapahtumineen kaupunkilaisten yhteiskäytössä. Rakennuksen kirjastolla ja myöhemmin kuvataidekoululla on ollut suuri yhteisöllinen merkitys. Kirjastotoiminnan jäljet muistuttavat aikansa julkisista palveluista ja jopa moderneista mukavuuksista. Kirjaston todistusvoima on heikentynyt tila- ja käyttötarkoituksen muutoksissa. Nykyinenkin käyttö kuvataidekouluna kertoo sivistys- ja paikallishistorian ilmiöistä. Arkkitehtoniset ominaispiirteet 1950-luvun lopulta ovat edelleen hyvin tunnistettavissa koulun laajojen tilojen perusratkaisussa, rakennuskorkeuksissa (siivet), kattomuodossa ja asemassa tontin kulmassa. Koulu todistaa jo kokonsa puolesta suurista ikäluokista. Se kertoo hyvin suurten ikäluokkien koulutustarpeista, yhteydestä 1960-luvulla alkaneeseen rakenne- ja työkuulttuurin muutokseen.
- Kerroksisuus:** korttelissa hyvin erottuva kaavoituksen ja arkkitehtuurin kerroksisuus sekä todistusvoima kaupunkikuvassa. Jotkin opetus- ja oppilashuoltoon (ruokala) liittyvät toiminnot ovat säilyneet hyvin, vaikkakin uudempina tilakerrostumina. Liikunta- ja juhlasali ilmentävät edelleen alkuperäistä 1950-luvun toimintojen (liikunta, esitykset) jatkuvuutta. Rakennuksen 1950-luvun selkeälinjainen ulko- ja sisäasu ovat säilyneet ajan rakennustavan mukaisina, osin niihin on lisätty uusia materiaalikerroksia (katteet).

Tiivistettynä kulttuurihistorialliset arvot

Historialliset: sivistyshistoriallisesti arvokas (kaupunkikansakoulu, sivukirjasto, kuvataidekoulu). Arvokas myös sosiaali- ja kouluterveydenhuollon historian (suuret ikäluokat ja kouluhuolto) sekä henkilöhistorian (koulussa opiskelleet suomalaiset vaikuttajat) osalta.

Rakennushistorialliset: arkkitehtonisesti ja modernin rakennustavan esimerkkinä arvokas. Edustaa 1950-luvun myöhäistä funktionalismia: rakennusteknisesti ns. paikalla rakennettu ja teollisen elementtirakentamisen murrekselta. Koulun suunnittelu- ja kaavoitusprosessi lisäävät tietoa 1950-luvun kansakoulujen lisärakentamisesta ilmiönä.

Ympäristöarvot: kaupunkikuvassa arvokas kohde sijaiten maisemallisesti keskeisellä paikalla Tammelan ja Kalevan kaupunginosien rajapinnassa. Fasadi leveään Kalevan puistokadun puolella on kuin Tammelan fasadi Kalevan suuntaan. Rakennus asettuu pitkällä Puistokadun sivullaan koko tontin pituudelta kahdellekin risteysalueelle maiseman solmukohtaan.

Arviointikriteerit: hyvin säilynyt, kohtalaisesti säilynyt, muutettu merkittävästi

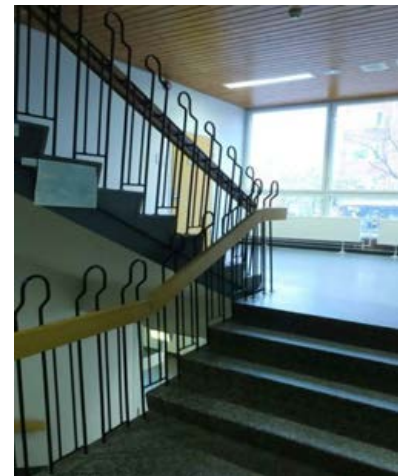
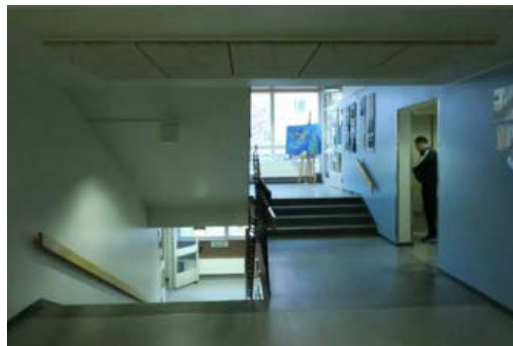
Julkisivut: puhtaaksimuurattu tiilivuoraus (ladonta/ saumaus) ja betonisokkeli ovat alkuperäiset. Pääsisäänkäynti betonirappuineen ja kevyt, valettu teräsbetonikatot sekä tammi- ja lasiovet ovat säilyneet hyvin alkuperäisinä. Hyvin säilyneitä, alkuperäisinä: pääsisäänkäynnin kehyksen (smyygi) keraaminen laatoitus; eteläsivulla juhla- ja liikuntasalin lasitiiliset nauhaikkunat, lisärakennuksen ikkuna- ja oviaukotus (jäsenys), rakennuksen perusjaottelu siipiin ja rakennuskorkeus 1950-luvun suunnitelman mukaisina.

Sisätilat: hyvin säilynyt selkeä tilallinen perusjäsenys, jossa tilasarjat korostuvat. Julkisten tilojen pääsisäänkäynti, tuulikaapit, pääaula, pääportaikko siipiin eri kerroksissa, kerrostasanteet ja luokkasiiven käytävät ovat säilyneet kohtalaisesti autenttisina yksityiskohdiltaan. Näitä tiloja on korostettu pelkistetyin materiaalein ja detaljein. Tuulikaapeissa ovat säilyneet hyvin seinien keraamiset laatat sekä katon puupaneloinnit, pääaulassa alkuperäiset kannatinpilarit keraamisina laatoin koristeltuna, portaikossa betonimosaiikkiraput ja -tasot. Juhlasalissa ovat säilyneet hyvin näyttämö- ja katsomorakenne (kiinteät penkit/ kaide) sekä detaljoit. Salin liikuntavälinesuojat liukuovineen ja potkulevyt sekä erityisesti puurimoitettu katto ovat säilyneet autenttisina ja ajan liikuntapaikoille tyypillisinä. Ruokasalissa on säilynyt alkuperäinen kuvataideohjelman mukainen seinämaalauk. Porrashuoneissa puiset kerrostasot ovat säilyneet alkuperäisen mallin mukaisina.

Tärkeät yksityiskohdat: 1950-luvulta detaljit ovat vähäisiä, mutta ajallista yhteyttä ja luonnetta luovia esim. mosaiikkibetonilaatat rappusissa, mosaiikkibetoni kerrostasoissa, pinnakaiteet portaikoissa ja liikuntasalin katsomossa, ovien messinkiset potkulevyt, vaneri- ja viilutetut ovet, teräksiset naulakot ja vaateelineet (teräspinna tai -putki) aulassa sekä pukuhuoneissa, lasitiilioukot seinissä, akustiset puukuitulevyt kattopinnoissa, lakatut puuovet ja teräs- lasiovet (tammiset pääovet, lankalasiset palo-ovet) liistoinneen, vinylilaatat, keraamiset laatat seinissä ja ikkunapenkeissä, kattopaneloinnit (puupinta). Käytävillä ja luokkahuoneiden lattioissa ovat säilyneet 1950-luvun tyylin ja värien mukaiset vinylilaatat.

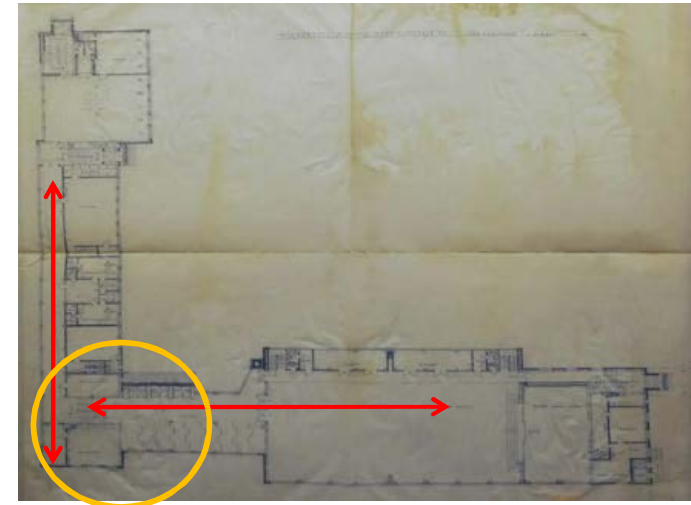
Keskeiset ominaispiirteet

Lisärakennus 1957



Tilarajat, jotka tulee huolella säilyttää :
Rakennustaiteellisesti arvokas pääsisäänkäynti auloiheen, pääportaikko ja sivuportaikat, luokkasiiven käytävät eri kerroksissa, juhla- ja liikuntasali sekä ruokasali.

Liikkuminen on ohjattu sisäänkäynneistä portaakkoihin ja horisontaalisesti siipien pitkiä käytäviä luokkiin tai saleihin.



- **Toiminnalliset ja visuaaliset yhteydet tilasarjoissa.** Katkeamattomat ja jakamattomat yhteydet ovat merkittäviä, koska ne avaavat tilojen käyttötarkoituksen, tilat pysyvät näin kertovina. Tiloja yhdistävät käytävät, portaikat, tasanteet, aulat sekä niiden ikkuna- ja oviaukotus ovat tärkeä osa perusratkaisua, ilmentävät rakennuksen luonnetta. Julkisten tilojen rakenneratkaisut ja pintamateriaalit ovat todistusvoimaisia mahdollisimman autenttisine. Tilasarjoissa on käytetty harkittuja, mutta 1950-luvulle ominaisia laadukkaita materiaalivalintoja detaljoinnissa. Sisäasun värimaailma 1950-luvulta tulisi selvittää jatkotutkimuksin tarvittaessa.
- **Julkisivujen puhtaaksi muurattu tiilipinta** (ladonta, saumaus), ikkunoiden ja sisäänkäyntien yksityiskohdat (raput, katokset, smyygit) viimeistelyineen muodostavat rakennuksen ulkoasun arkkitehtonisesti arvokkaat erityispiirteet. Alkuperäisyydestä todistavat detaljien materiaalmailma esim. sisäänkäyntien keraamiset laatoitukset ja niille tyypillinen laatan väri. Olennaisia ovat laattojen ja tiilen väri, koko sekä tekstuuri. Rakennustaiteellinen arvo perustuu pääosin julkisivujen aukotuksen ja tiiliverhouksen rytmiiin/ rasterointiin, erityisesti ikkunoiden nauhamaiseen jäsentelyyn, kattomuotoon siivissä ja siipien rakennuskorkeuksiin. Näillä elementeillä on eroteltu siipien tyylilliset eroavaisuudet ja luonne.
- **Sisätilojen 1950-luvun rakennustavan mukaiset tai alkuperäiset rakennusmateriaalit.** Pelkistetty detaljointi, joka kohdistuu seiiniin, portaisiin, pilareihin, kaiteisiin, oviin, ikkuna-aukkoihin tai -penkkeihin ovat sisäasun arvojen kannalta olennaiset tekijät. Samoin julkisten tilojen, kuten käytävien katoissa ja lattioissa säilyneiden alkuperäiset tai niitä vastaavat pinnoitteet. Pääaulan kattopalkiston näkyminen on tarkoituksellinen tyyliratkaisu. Porrashuoneissa erityisen tärkeitä ovat käytävien säilyneet pinna- porraskaiteet, tammiovet kehyksineen ja listoineen. Tärkeä ominaispiirre on liikuntasalin puurimasta tehty sisäkatto, jolle löytyy vertailukohde mm. Pyynikin uimahallista (1954-57) sekä muiden 1950-luvun urheiluhallien vastaavista kattoratkaisuista.
- **Korttelissa erottuu Tammelan ja Kalevan kaupunginosien vuoropuhelu,** jossa ilmenee 1900-luvun alkupuolen rakentaminen, sotien jälkeisen ajan uudisrakentaminen ja koulun lisärakentaminen. Ertäisiä ilmiöitä ovat lisärakennuksen sivukirjasto Tammelan ja Kalevan kulttuurisesti yhdistävänä tekijänä. Sen punatiiliasu ja selkeä funktionalistinen perusratkaisu liittyvät sen osaksi Tammelan teollisuusympäristöä.

Painetut lähteet

- Hildén, J. (2003). Kaleva-Kirja. Tampere- seuran 99. julkaisu. Hermes Oy. Tampere.
- Jutikkala, E. (1979). Tampereen historia 3. Tampere: Tampereen kaupunki,
- Leskinen, M., Jaakola, J. (1998). Tampereen kantakaupungin rakennuskulttuuri. Tampereen kaupungin ympäristötiimi kaavoitusyksikkö julkaisuja 2/98. Tammer-Paino Oy. Tampere.
- Lilius, H. (1989). Kaupunkirakennustaide 1800-luvun jälkipuoliskolla. Ars Suomen taide 4. Kustannusosakeyhtiö Otava. Keuruu.
- Putkonen, L (1989). Teollisuuden arkkitehtuuri 1880-1910. Ars Suomen taide 4. Kustannusosakeyhtiö Otava. Keuruu.
- Standertskjöld, E. (2008). Arkkitehtuurimme vuosikymmenet 1930-50. karisto Oy. Hämeenlinna.
- Tapaninen, R. (2007). Koulu yhteisenä tilana. Käy sisään! Suomen kotiseutuliiton julkaisuja A :15. Gummerus Kirjapaino Oy.
- Tapola, P. (2011). Rakentajan elämä Georg W.I. Schreck. Bookwell Oy. Juva.
- Wacklin, M. (1997). Suutarien pääkaupunki. Tekstitaso Oy & Offset. Tampere.
- Wacklin, M. (2008). Tarinoita torin kulmalta. Tammer-paino Oy. Tampere.
- Wäre, R. (1989). Arkkitehtuuri vuosisadan vaihteessa. Ars Suomen taide 4. Kustannusosakeyhtiö Otava. Keuruu.
- Tiedonanto, sähköposti 20.11.2018; kokoelmapäällikkö Tapio Suominen, Tampereen taidemuseo.
- Tiedonanto, sähköpostitse 20 ja 22.11.2018; kokoelmapäällikkö Teemu Ahola ja apulaistutkija Liinu Lampi, Museokeskus Vapriikki

Suulliset lähteet

Vahtimestari Harri Ingreus

Painamattomat lähteet

Verkkosivuista käytetyimmät lähteet ovat olleet:

- Koskesta voimaa www15.uta.fi/koskivoinaa/ arki /1940-60/ kansakoulut
- Museoviraston rakennettu hyvinvointi – teeman www.koulurakennus.fi 1950-luvun koulu
- Tammelan koulun kuntotutkimus Dimen Group Oy 18.10.2018.

Arkistolähteet

- Tampereen kaupunginarkiston (TKA): kaupungin valtuustokertomukset ja valtuuston pöytäkirjat 1907-1910 sekä 1955; rahatoimikamarin pöytäkirjat 1906-1910; kansakoulujen lisärakennusohjelmatoimikunnan mietinnöt 1947 ja 1955-58. Kansakoulun arkkitehtuurikilpailun piirustukset vuodelta 1907. Historiakartat ja -kaavat.
- Tampereen tilakeskuksen arkisto (TTA): Kansakoulun ja lisärakennuksen lupapäätökset, alkuperäiset hyväksytyt lupapiirustukset, loppukatselmuspöytäkirjat, rakennetapaselostukset ja työselitykset.
- Tampereen rakennusvalvonnan arkisto (TRVA): Kansakoulun ja lisärakennuksen rakennepiirustukset.
- Tampereen museoiden kuvaarkisto Siiri –kuvapalvelun katselukuvat.
- Satakunnan museon (SM) kuva-arkiston valokuvat Wanha Pori Facebook –ryhmässä.