

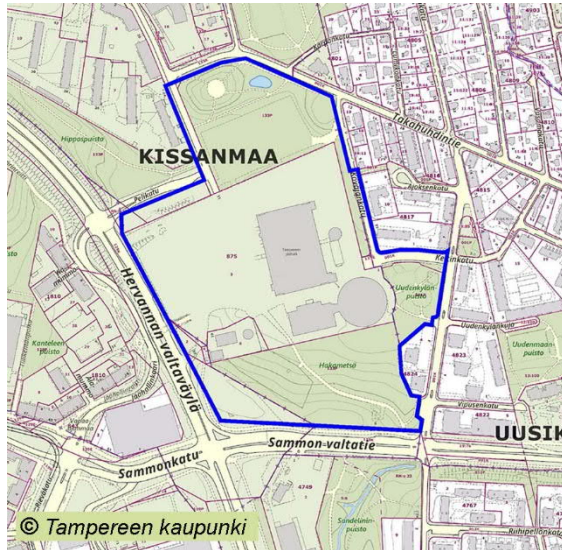
Asemakaavan muutoksen osallistumis- ja arviointisuunnitelma

KISSANMAA, KALEVA, UUSIKYLÄ, Hakametsän urheilualueen uudistaminen, Asemakaava nro 8792

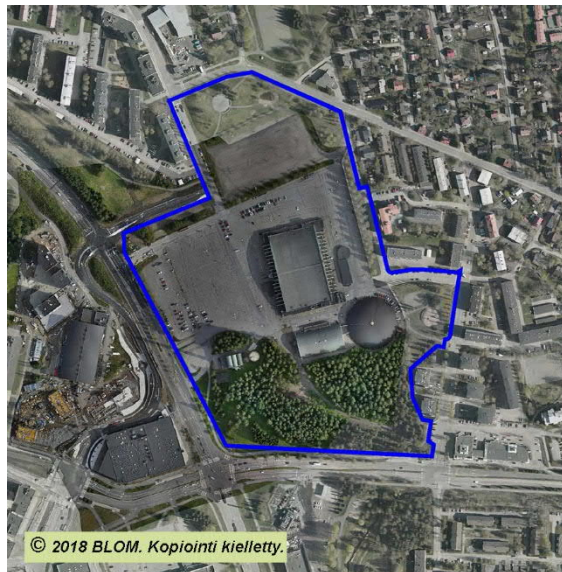
26.9.2019, TARK. 22.8.2022

Diaarinumero TRE: 5198/10.02.01/2019

Maankäyttö- ja rakennuslaki 63§



Asemakaavamuutoksen suunnittelualue virastokartalla.



Asemakaavamuutoksen suunnittelualue ilmakuvassa.

Kaavan suunnittelualue

Asemakaavamuutosalue sijaitsee n. 3 km itään kaupungin keskustasta. Suunnittelualue sisältää osia Kissanmaan, Kalevan ja Uudenkylän kaupunginosista. Kissanmaalta siihen kuuluu kortteli 875, jonka tontilla 5 sijaitsevat jäähallit Haka 1, 2 ja 3 ja tontilla 6 Tampereen sähkölaitoksen lämpökeskus. Suunnittelualueeseen kuuluvat Tartonpuisto, Kissanmaankadun eteläisin osuus ja Hakametsä ovat nekin Kissanmaan kaupunginosaa. Uudenkylän kaupunginosasta suunnittelualueeseen kuuluvat Kovajankadun eteläosa ja Keltinkatu sekä Uudenkylänpuisto. Osoitteessa Uudenkylänkatu 3 sijaitseva kiinteistö 837-001-4824-0004 jää suunnittelualueen ulkopuolelle. Pohjoisessa alue rajautuu Takahuhtintiehen ja Pelikatuun, lännessä Hervannan valtavyylään ja etelässä Sammon valtatiehen. Kalevan kaupunginosaan kuuluvaa Hervannan valtavyylän katualueen reunaan on sisällytetty suunnittelualueeseen.

Hakametsän jäähalli (Haka 1) on Suomen ensimmäinen jäähalli ja se otettiin käyttöön v. 1965. Jäähallin on suunnitellut arkkitehti Jaakko Tähtinen. Hallia ei ole suojeltu asemakaavalla. Sen eteläpuolella sijaitsevat harjoitushallit Haka 2 ja Haka 3. Lisäksi suunnittelualueella sijaitsevat Tampereen sähkölaitoksen lämpökeskus, Uudenkylänpuiston leikkipaikka, pelikenttä jäähallien pohjoispuolella sekä koirapuisto.

Maanomistus

Tampereen kaupunki omistaa koko maa-alueen.

Tavoitteet

Tavoitteena on toteuttaa Hakametsän urheilualueelle liikunnan, urheilun ja liikuntatutkimuksen kampus, joka tarjoaa nykyaikaiset ja monipuoliset puitteet niin harrastajille, urheiluseuroille ja -järjestöille, huippu-urheilulle, tutkimus- ja kehitystyölle kuin alan yrityksillekin. Alueella tutkitaan myös asumisen mahdollisuudet. Asemakaavalla määritellään rakennetun ympäristön suojelun taso ja luodaan edellytykset siihen sopivalle täydennysrakentamiselle, toimiville viher- ja virkistysyhteisille sekä viherpalveluille.

Lähtökohdat

Yleispiirteisemmät suunnitelmat ohjaavat asemakaavaa.

Maakuntakaava

Maakuntakaavassa kyseinen alue on osoitettu osaksi taajamatoimintojen aluetta, tiivistä joukkoliikennevyöhykettä, kasvutaajamien kehittämisvyöhykettä ja kaupunkiseudun keskusakselin kehittämisvyöhykettä. Jäähallit ja niiden lähiympäristö on osoitettu maakunnallisesti ja seudullisesti merkittäväksi urheilupalvelujen alueeksi, jonka suunnittelussa on kiinnitettävä erityistä huomiota kulttuuriympäristön, maiseman ja luonnonarvojen säilymiseen. Suunnittelualue kuuluu maakunnallisesti arvokkaaseen rakennetun ympäristön kokonaisuuteen Kissanmaa-Hipposkylä-Hakametsän jäähalli.

Maakuntakaava 2040:

tieto.pirkanmaa.fi/kartat/

Yleiskaava

Alueen yleiskaavatilanne muodostuu lainvoimaisesta Kantakaupungin yleiskaavasta 2040 ja valtuuston hyväksymästä Kantakaupungin vaiheyleiskaavasta – valtuustokausi 2017-2021. Yleiskaavassa kyseinen alue on osoitettu keskustatoimintojen alueeksi (C) ja keskuspuistoverkostoksi (V). Siihen kohdistuvat kehittämismerkinnät "kasvun vyöhyke" ja "elinvoiman

vyöhyke” sekä ”paikalliskeskus”. Hakametsän jäähalli (Haka 1) on lisäksi osa maisemallisesti ja kaupunkikuvallisesti huomioitavaa rakennettua kulttuuriympäristöä.

Kantakaupungin yleiskaavayhdistelmä:

<https://kartat.tampere.fi/yleiskaavayhdistelmäpdfkartat>

Kantakaupungin vaiheyleiskaava - valtuustokausi 2021-2025 on tullut vireille 7.3.2022:

<https://www.tampere.fi/vaiheyleiskaava2021-2025>

Asemakaava

Ajantasa-asekaava:

www.tampere.fi/ajantasa-asekaava

Ajantasa-asekaavassa Hakametsän jäähalli (Haka 1, 2 ja 3) ympäristöineen on osoitettu urheilutoimintaa palvelevien rakennusten korttelialueeksi (YU). Sen pohjoispuolella on Tartonpuisto (VU) sekä itä- ja eteläpuolella lähivirkistysalueet Uudenkylänpuisto (VL-2) ja Hakametsä (VL-3). Lämpökeskus on osoitettu yhdyskuntateknisten rakennusten ja laitosten alueeksi (ET-1).

Asemakaavan vaihe



Osallistumis- ja vuorovaikutusmenettelyt

Mielipiteet ja muistutukset voi jättää kohdan tiedottaminen ja yhteystiedot mukaisesti.

- Vireilletulo, osallistumis- ja arviointisuunnitelma nähtävillä 26.9.-17.10.2019. Mielipiteet ja kommentit, tarvittaessa viranomaisneuvottelu.
- Valmisteluaineisto nähtävillä 8.-29.9.2022. Esittelyvideo osoitteessa www.tampere.fi/kaavoitus/tilaisuudetjaesittelyt Suunnittelijoita tavattavissa Hakametsän jäähallin

lipunmyyntitoimistossa 20.9. ja 21.9. klo 14-17.30.

Mielipiteet ja lausunnot.

- Asemakaavaehdotuksen käsittely. Yhdyskuntalautakunta päättää ehdotuksen nähtävälle asettamisesta, kuulutus ja nähtävilletulo. Muistutukset ja viranomaislausunnot.
- Asemakaavan hyväksyy kaupunginvaltuusto. Muutoksenhakumahdollisuus.

Laadittavat selvitykset ja suunnitelmat

- Vaaran arviointi
- Savukaasujen leviämismallinnus
- Liito-oravaselvitys
- Luontoselvitys
- Liikenteen toimivuustarkastelu
- Meluselvitys
- Viherverkkoselvitys
- Selvitys pilaantuneista maista
- Hervannan valtavyölyän kaupunkikuvatarkastelu
- Liikenteen yleissuunnitelma
- Viheralueiden yleissuunnitelma
- Hulevesiselvitys ja -suunnitelma

Vaikutuksia arvioidaan Maankäyttö- ja rakennusasetuksen mukaan (MRA 1§)

- Ihmisten elinoloihin ja elinympäristöön
- Maa- ja kallioperään, veteen, ilmaan ja ilmastoon
- Kasvi- ja eläinlajeihin, luonnon monimuotoisuuteen ja luonnonvaroihin
- Alue- ja yhdyskuntarakenteeseen, yhdyskunta- ja energiatalouteen sekä liikenteeseen
- Kaupunkikuvaan, maisemaan, kulttuuriperintöön ja rakennettuun ympäristöön
- Elinkeinoelämän toimivan kilpailun kehittymiseen.

Lisäksi arvioidaan kaupungin oman linjauksen mukaisesti yritysvaikutukset. Vaikutukset arvioidaan kaavan laatimisen yhteydessä ja ne kirjataan asemakaavaselostukseen.

Sopimukset

Suunnittelualueella on voimassa maanvuokrasopimuksia. Alueen kehittämisestä laaditaan yhteistyösopimus ja myöhemmin toteuttamissopimus.

Osalliset

- Kaavamuutoksen hakija
- Kiinteistöjen omistajat ja asukkaat (lähialue)
- Kissanmaan ja Uudenkylän omakotiyhdistykset
- Kaupungin eri viranomaiset, toimialat ja liikelaitokset
- Pirkanmaan elinkeino-, liikenne- ja ympäristökeskus (ELY-keskus)
- Pirkanmaan liitto
- Urheiluseurat, alueen muut toimijat
- Muut ilmoituksensa mukaan.

Tiedottaminen ja yhteystiedot

Aineistojen nähtävillä pidosta tiedotetaan kuulutuksilla, jotka julkaistaan Aamulehdessä, kaupungin virallisella ilmoitustaululla (keskusvirastotalo, os. Aleksis Kiven katu 14–16 c) ja kaupungin internet-sivuilla osoitteessa:

www.tampere.fi/ilmoitustaulu

Nähtävillä olevaan kaava-aineistoon voi tutustua Tampereen palvelupisteellä, os. Frenckellinaukio 2 B. Aineisto on lisäksi nähtävillä kaavoituksen internetsivuilla osoitteessa:

www.tampere.fi/asuminen-ja-ymparisto/kaavoitus/ajankohtaista.html

Mielipiteet, muistutukset ja lausunnot

Tampereen kaupunki, Kirjaamo, PL 487, 33101 Tampere.

Käyntiosoite: Aleksis Kiven katu 14–16 c, Tampere.

Sähköpostiosoite: kirjaamo@tampere.fi

Kaavan laatija

Tampereen kaupunki

Kaupunkiympäristön suunnittelu

Asemakaavoitus

Asiaa hoitaa

Projektiarkkitehti Raija Mikkola

Puh. 040 8063019

etunimi.sukunimi@tampere.fi