

# VIHERVERKKOSELVITYS HAKAMETSÄ

Viher- ja virkistystarpeet Hakametsän asemakaavan numero 8792 muutosalueella

**KOOSTE ALUEEN SUUNNITTELUSSA HUOMIOITAVISTA VIHHER- JA  
VIRKISTYSTARPEISTA SEKÄ MAISEMAN ARVOISTA 30.12.2021**

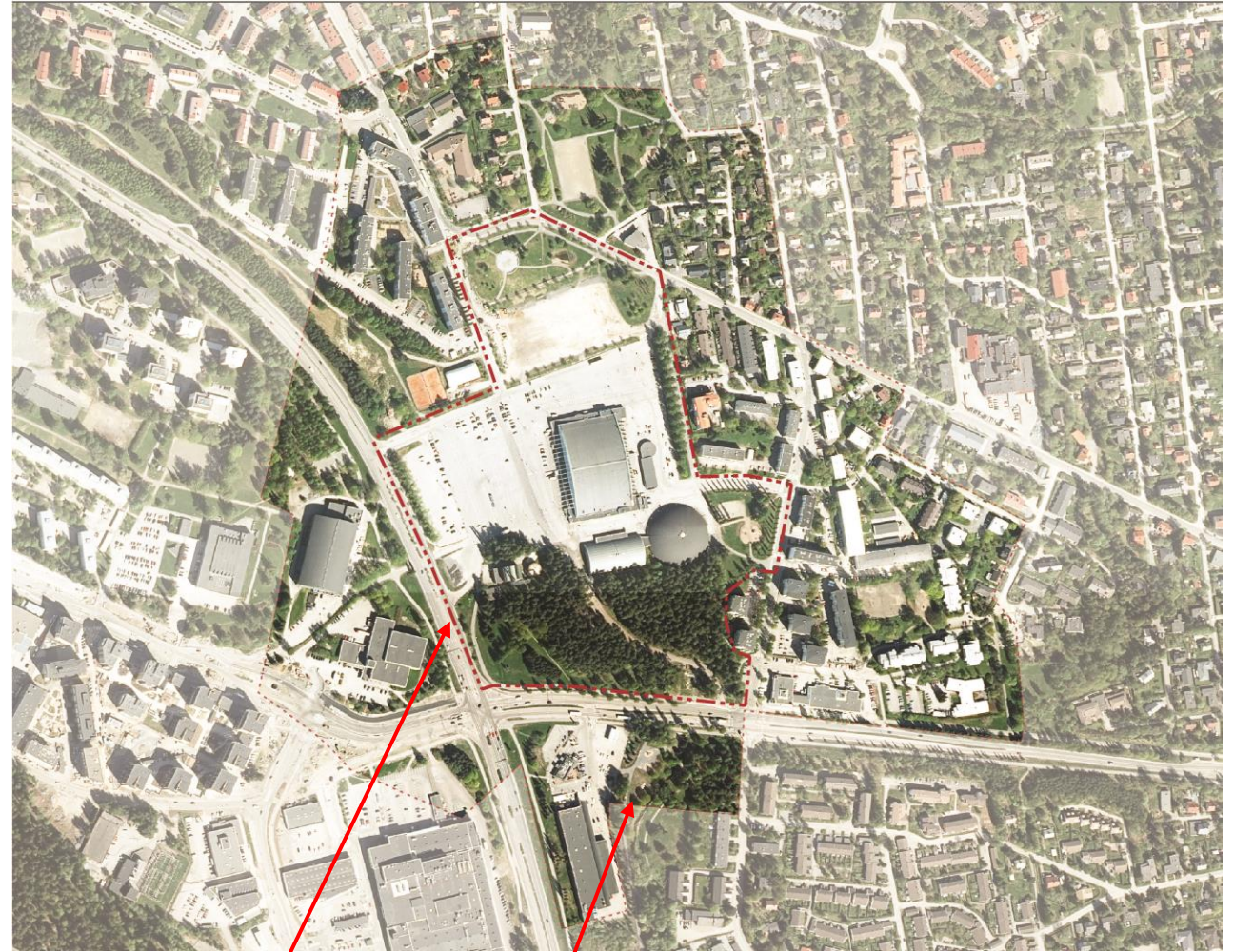
Donna ID 5 798 302

**RAMBOLL**

Bright ideas. Sustainable change.

# SELVITYKSEN LÄHTÖKOHDAT

- Tehtävänä on laatia viherverkkoselvitys Hakametsän urheilualueelle.
- Työ liittyy vireillä olevaan Hakametsän asemakaavan numero 8792 muutokseen, jonka tavoitteena on toteuttaa Hakametsän urheilualueelle liikunnan, urheilun ja liikuntatutkimuksen kampus. Alueella tutkitaan myös asumisen mahdollisuudet.
- Alue sijoittuu Tampereen ydinkeskustan itälaidalle Hervannan valtaväylän varteen.
- Tavoitteena on kehittyä yhdessä Kalevan länsiosan kanssa elinvoimaisen alueen paikalliskeskukseksi.



Selvitysalue

Lähivaikutusalue



# KANTAKAUPUNGIN YLEISKAAVA - KAAVAYHDISTELMÄ - KARTTA 2 / VIHERYMPÄRISTÖ JA VAPAA-AJAN PALVELUT

## Keskuspuistoverkosto

Alueita ylläpidetään ja kehitetään yhtenäisinä, hyvin saavutettavina sekä toiminnoiltaan ja luonnon ympäristöltään monipuolisina virkistys- ja viheralueina. Maisemaa muuttava maanrakennustyö, puiden kaataminen tai muut näihin verrattavat toimenpiteet ovat luvanvaraisia kuten MRL 128 §:ssä on säädetty. Aluetta ja sen toimintoja tarkemmin suunniteltaessa ja lupamenettelyn yhteydessä tulee ottaa huomioon luontoarvot, kulttuurihistorialliset ja maisemalliset arvot, ja varmistaa virkistys- ja ulkoilureittien ja ekologisen verkoston jatkuvuus. Alueelle voidaan sijoittaa pääkäyttötarkoitusta palvelevia rakennuksia sekä hulevesien hallintaan tarkoitettuja rakenteita tarkempien suunnitelmien mukaisesti. Alueella olevat rakennukset voidaan säilyttää. Rakennusten perusparantaminen, korjaaminen ja vähäinen laajentaminen sekä tuhoutuneen rakennuksen uudelleen rakentaminen ovat sallittuja.



## Ohjeellinen viherverkoston yhteystarvealue

Aluetta suunniteltaessa tulee kehittää virkistysyhteyksien toimivuutta, viihtyisyyttä ja turvallisuutta sekä ottaa huomioon toimivien ekologisten yhteyksien ja virkistysyhteyksien kytkeytyminen keskuspuistoverkostoon.



## Ohjeellinen virkistysyhteys

Keskuspuistoverkostoa yhdistävä virkistysyhteys tai lähivirkistysalueiden sarja. Tarkemman suunnittelun yhteydessä tulee varmistaa lähivirkistysalueiden riittävyys, saavutettavuus, luontoarvot, kulttuurihistorialliset ja maisemalliset arvot sekä varmistaa virkistysyhteyksien ja ekologisten yhteyksien jatkuvuus. Yhteyden luonne voi vaihdella rakennetusta luonnonmukaiseen.

# KANTAKAUPUNGIN YLEISKAAVA – KAAVAYHDISTELMÄ – KARTTA 2 / VIHERYMPÄRISTÖ JA VAPAA-AJANPALVELUT

## Ohjeellinen ekologinen yhteys

Yhteydellä on merkitystä eliölajien liikkumiselle ja luonnon monimuotoisuuden säilymiselle. Ekologisen yhteyden jatkuvuus ja kytkeytyminen keskuspuistoverkoston tulee turvata. Tarkemman suunnittelun yhteydessä ratkaistaan ekologisen yhteyden sijainti, leveys ja luonne huomioiden arvokkaat luontokohteet, kulttuurihistorialliset ja maisemalliset arvot sekä varmistaen, että ekologinen yhteys säilyy mahdollisimman leveänä, puustoisena, kasvillisuudeltaan kerroksellisena ja luonnon olosuhteiltaan monipuolisena. Ekologinen yhteys on turvattava maisemaa muuttavien maanrakennustöiden, puiden kaatojen tai muiden näihin verrattavien toimenpiteiden yhteydessä. Maisemaa muuttava maanrakennustyö, puiden kaataminen tai muut näihin verrattavat toimenpiteet ovat luvanvaraisia kuten MRL128 §:ssä on säädetty.

## --- Pyöräliikenteen seudullinen pääreitistö

Pyöräliikenteen seudullista pääreitistöä kehitetään korkeatasoisena seutu- ja aluekeskukset yhdistävänä verkkona. Pääreitistöä kehitetään nykyisten ja puuttuvien osuuksien osalta laadukkaina, sujuvina, nopeina, houkuttelevina ja turvallisina reitteinä, joilla jalankulku ja pyöräliikenne erotellaan omille väylilleen. Pääreitistön tarkempi sijainti ratkaistaan jatkosuunnittelussa.

## — Pyöräliikenteen alueellinen pääreitistö

Pyöräliikenteen alueellista pääreitistöä kehitetään korkeatasoisena seudullisen pääreitistön ja keskeiset asutus-, työpaikka- ja palvelukeskittymät yhdistävänä verkkona. Alueellista pääreitistöä kehitetään nykyisten ja puuttuvien osuuksien osalta laadukkaina, sujuvina, nopeina, viihtyisinä ja turvallisina reitteinä, joilla jalankulku ja pyöräliikenne pääsääntöisesti erotellaan omille väylilleen. Pääreitistön kehittämismahdollisuudet, laatuksiteerit, tarkempi sijainti ja yhteensovittaminen muun virkistyskäytön kanssa ratkaistaan jatkosuunnittelussa alueen ympäristöarvot huomioiden.

# AJANTASA-ASEMAKAAVA

- EV Kentänlaita
  - Suojaviheralue (Pelikatu)
- VU Tartonpuisto
  - Urheilukenttä ja vehreät mäet
- VL-2 Uudenkylänpuisto
  - Lähivirkistysalue
  - Leikkipuistot
- VL-3 Hakametsä
  - Lähivirkistysalue
  - Havumetsä, alueen symboli, koirapuisto
- YU Hakametsän jäähalli
  - Urheilutoimintaa palveleva korttelialue
  - Laaja paikoitusalue, hallin lisärakennukset



# RAKENNETUN KULTTUURIYMPÄRISTÖN ARVOT

## Kohde 1 Uudenkylänkatu 1, 3, 4, 6 ja 7

- 1960-1970 -luvun kaupunkirakenteellisesti eheä asuntoalue
- Kadut niveltyvät Takahuhdintien pohjoispuoleiseen vanhaan sarkajakoon
- Avoimet pihat

## Kohde 2 Uudenkylänkatu 8 ja 12

- 1970-luvun yhtenäinen ilme

## Kohde 3 Keltinkatu 4-6

- Alueellinen yhtenäisyys

## Kohde 9 Koskenmaantie

- Identiteetti, ympäristö- ja miljööarvot
- Vanha, vuosisatainen kulkureitti Takahuhdin ja Tammerkosken kylien välillä. Maantie oli vielä 1960-luvulla selkeästi alueen pääreitti, joka menetti liikenteellistä merkitystään Sammon valtavyölyän rakennuttua.

## Kohde 14 Tammisen leipomo

## Kohde 15 Unto Hietasen veistos Naula

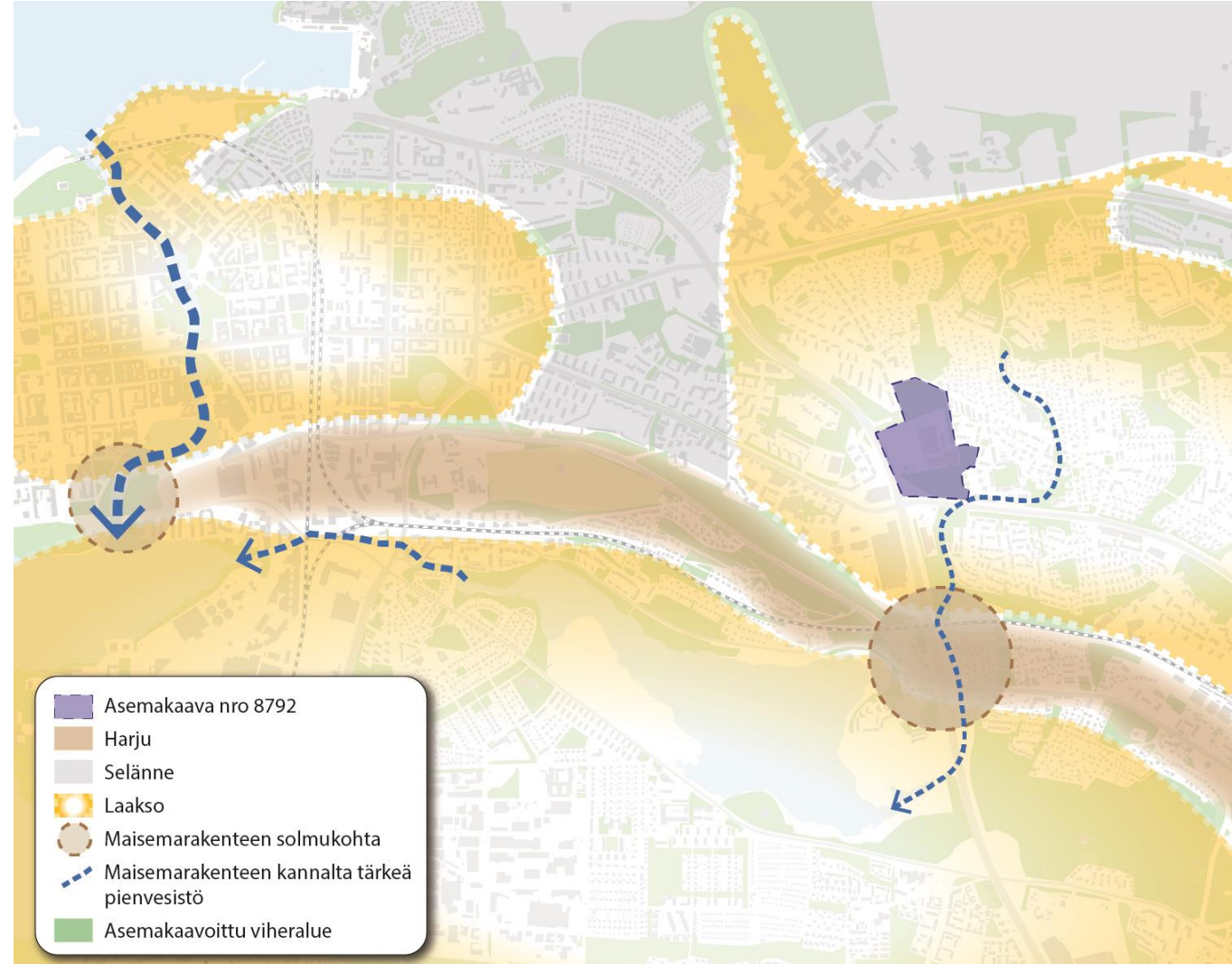
## Kohde 349 Hakametsän jäähalli

Lähde Tampereen kantakaupungin rakennuskulttuuri



# MAISEMARAKENTEN JA -KUVAN ARVOT 1/2

- Harjun, Hakametsän metsikön ja entisen viljelytasangon keskinäinen suhde, joka on edelleen havaittavissa kaupunkirakenteen kehityksestä huolimatta.
- Vuohenojan puronvarren viheralueet
- Hakametsän sijainti maisema- ja kaupunkirakenteellisesti kiinnostavasti pitkän laakson länsipäässä, keskusta-alueen reunalla.
- Historialtaan mielenkiintoisimmat puistot ovat:
  - Ikivanha, aikoinaan peltovainioiden keskelle jäänyt erillinen Hakametsän metsikkö
  - 1960-luvulla rakennettu Tapiolanpuisto, joka on alueen vanhimpia puistoja.
  - Tartonpuisto, joka perustettiin vuonna 2001 ja omistettiin Tampereen ystävyyskaupungille Tartolle.

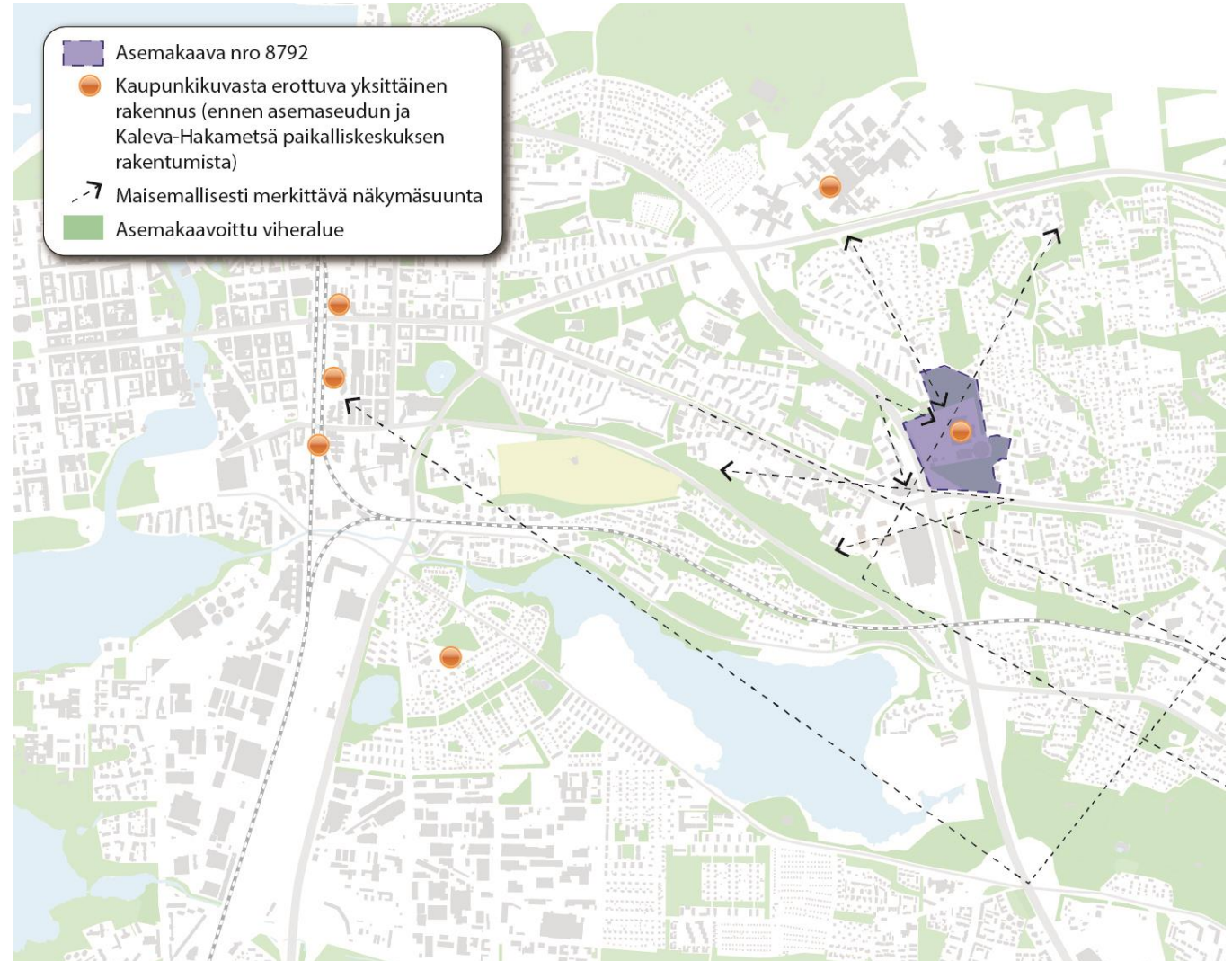


Maiseman perusrunko. Harju jakaa Tampereen kaupunkirakenteen eteläiseen ja pohjoiseen osaluueeseen.



# MAISEMARAKENTTEEN JA -KUVAN ARVOT 2/2

- Arvokkaimpia säilytettäviä näkymiä ovat:
  - Kissanmaankatua pitkin Hakametsän jäähallille kohdistuva näkymä.
  - Hervannan valtaväylältä Hakametsän jäähallille kohdistuva näkymä.
  - Hervannan valtaväylän mahdollistamat pitkät näkymät .



Maisemarakenteen hahmottamisen ja kaupunkikuvan kannalta tärkeitä näkymäpaikat.

# HAKAMETSÄN METSIKÖN ARVOT 1/2

- Hakametsä on laaksossa sijaitseva selvärajainen havupuuvaltainen metsikkö, jolla on omaleimainen, läheisestä harjumetsästä poikkeava maisemakuvallinen ilme.
- Metsikkö on säilynyt erillisenä ja yhtenäisenä metsäkuviona ensin keskellä viljelysmaita ja myöhemmin keskellä tiivistyvää kaupunkirakennetta.
- Metsikkö on tärkeä osa eri suunnista avautuvia katu- ja kaupunkinäkyymiä
- Lämpölaitoksen edessä oleva metsäkuvio on viimeinen jäännös vanhan metsikön pohjoisreunasta.



Ilmakuva vuodelta 1967. Kuva on otettu etelästä kohti pohjoista. Vasemmassa laidassa näkyy osa Hakametsän metsikköä ja uusi jääkiekkohalli, jonka pohjoispuolella on Tapiolanpuisto. Avointa viljelymaisemaa on vielä kapea kaistale jäljellä metsikön ympärillä. Lähde: Erkki Kauppila, Vapriikin kuva-arkisto.

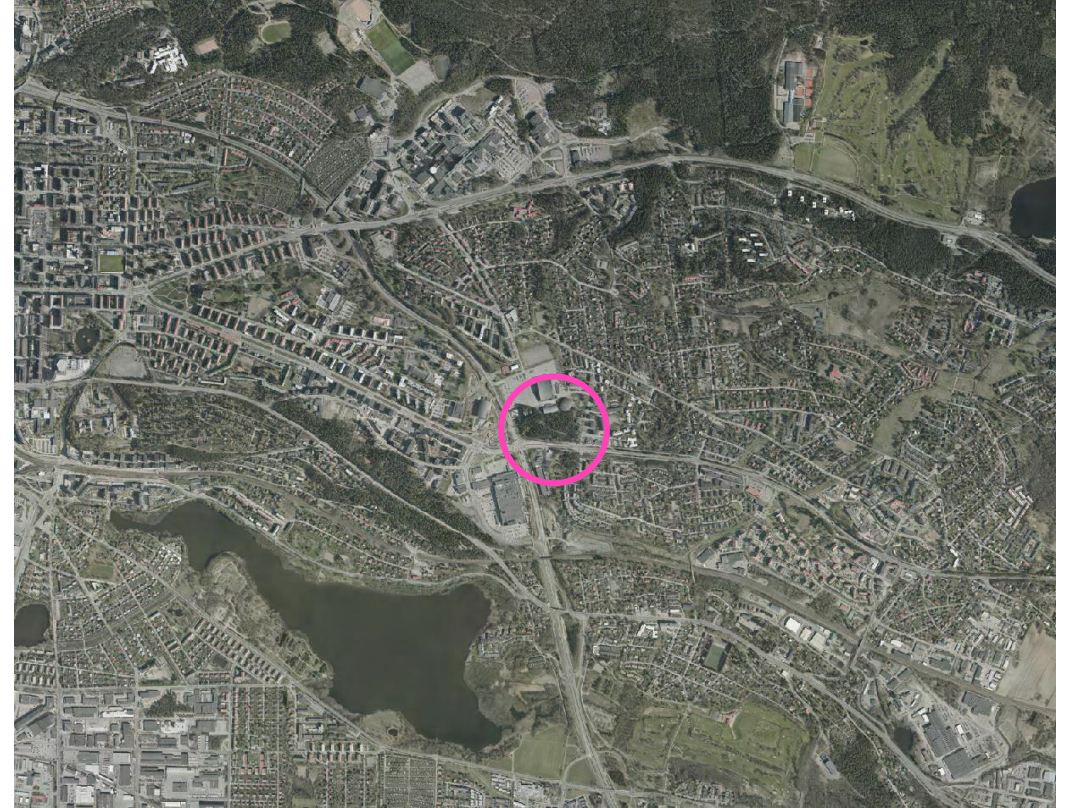


Vanha metsänreuna on yhä nähtävissä Sammon valtatie vieressä nykyisen oikopolun kohdalla. Raja on selkeä, sillä metsän puolella on säilynyt metsänpohja ja metsäkasvillisuus. Tieympäristön puolelle on aikanaan kylvetetty nurmi ja istutettu kuusi- ja koivuryhmiä.

# HAKAMETSÄN METSIKÖN ARVOT 2/2



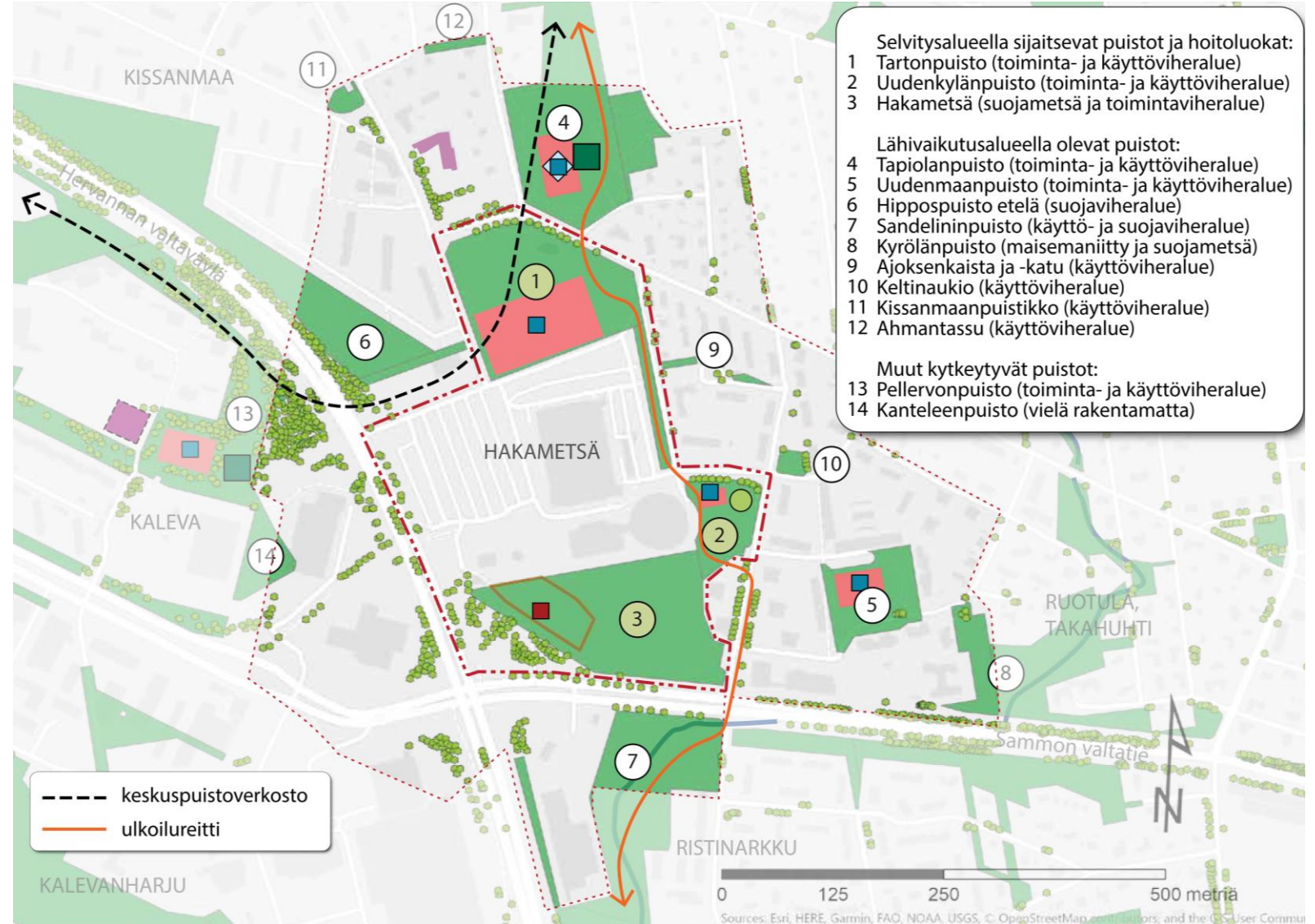
Ortoilmakuva vuodelta 1946. Hakametsä on erillinen metsäsaareke avointen viljelymaiden keskellä. Lähimmät metsäiset alueet ovat Kalevanharju ja Kaupin metsät. Lähde: Tampereen karttapalvelu.



Ortoilmakuva vuodelta 2020. Hakametsän metsikkö on säilynyt yhtenäisenä metsikkönä täyteen rakennetun kaupunki- ja taajamarakenteen keskellä. Pinta-ala on pienentynyt noin 2,5 hehtaariin vuoden 1946 noin viidestä hehtaarista. Lähimmät metsäiset alueet ovat edelleen Kalevanharju ja Kaupin metsät. Lähde: Tampereen karttapalvelu.

# PUISTOJEN JA MUIDEN VIHERALUEIDEN NYKYTILA 1/2

- Keskuspuistoverkosto:  
Pellervonpuisto-Tarttonpuisto-Tapiolanpuisto
- Ulkoilureitti:  
Tapiolanpuisto-Tarttonpuisto-Uudenkylänpuisto-Hakametsä-Sandelininpuisto
- Katupuusto on tärkeä osa viherverkostoa



# PUISTOJEN JA MUIDEN VIHERALUEIDEN NYKYTILA 2/2



Hakametsä on suljettua mäntyvaltaista sekametsää. Keskellä metsikköä voi tuntea olevansa metsässä.



Tapiolanpuiston on alueen vanhimpia puistoja, ja edustaa hyvin 1900-luvun puolivälin puistosuunnitteluihanteita.



Tartonpuiston kukkula, luonnonkivimuuri ja kasvillisuus ovat saaneet inspiraationsa Tartosta.



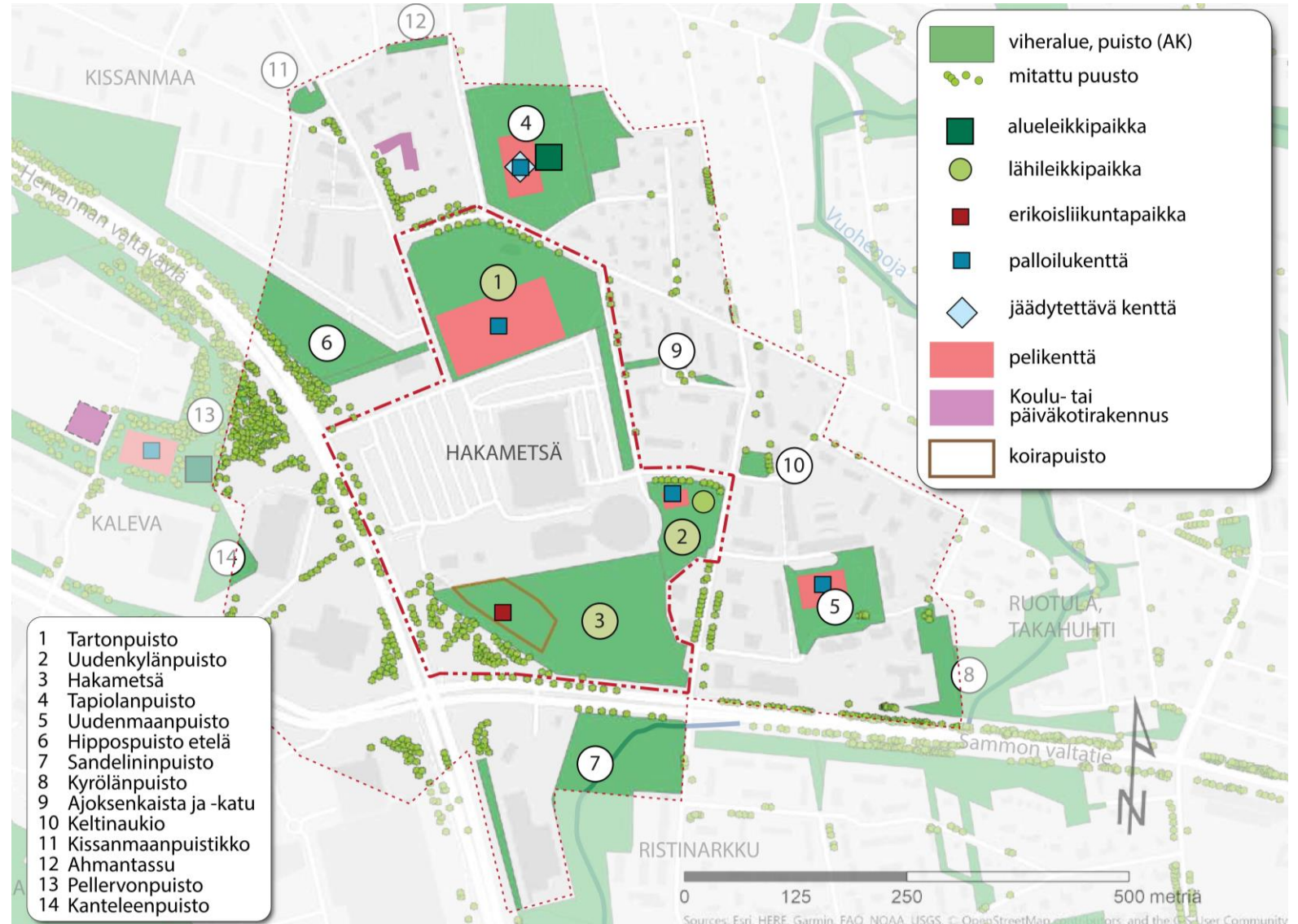
Uudenkylänpuiston pieni pelikenttä ja leikkipuisto.



Sandelininpuiston läpi virtaa piilossa oleva Vuohenoja.

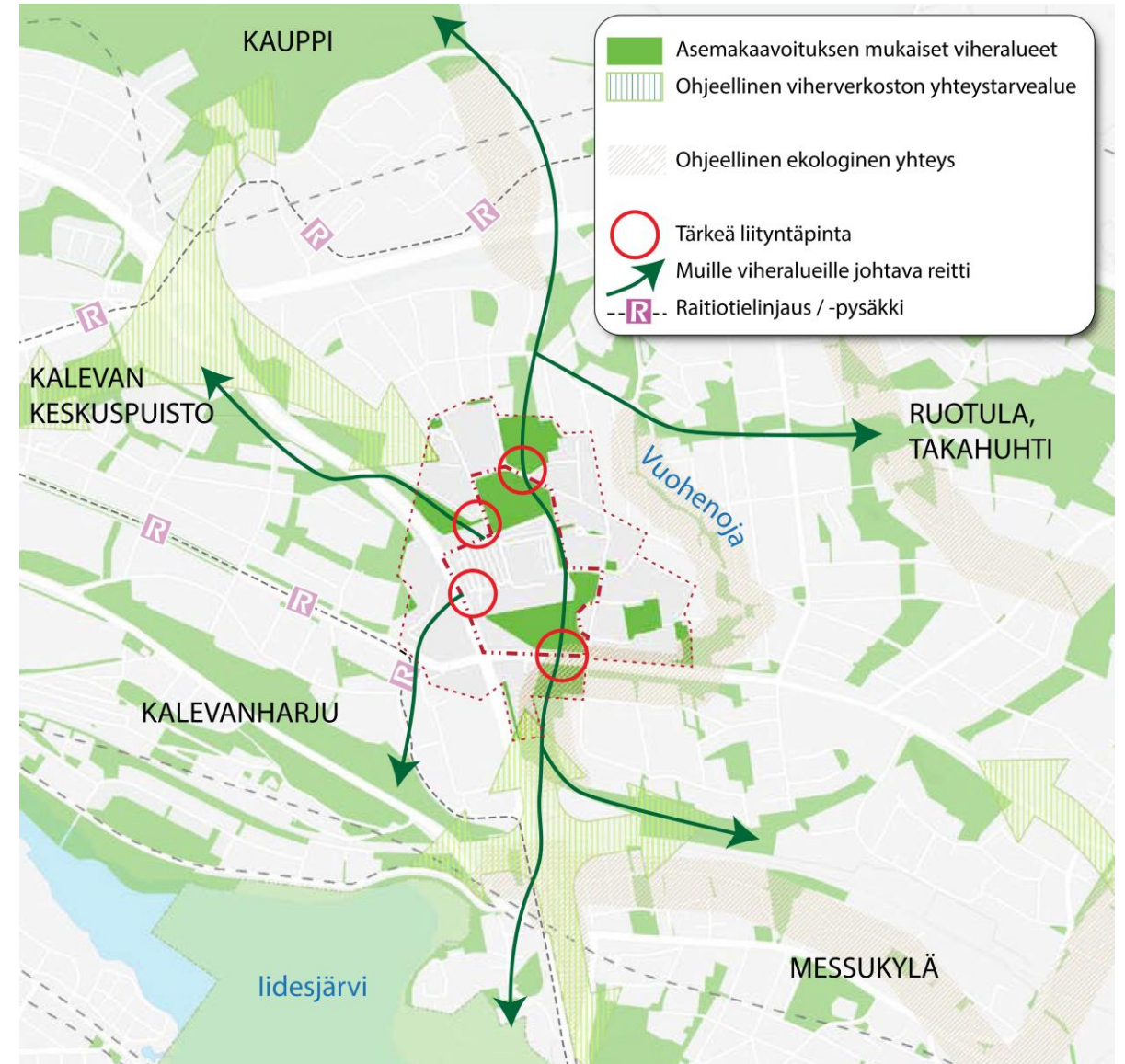
# VIHERPALVELUJEN NYKYTILA

- Tapiolanpuisto (4) on alueleikkipaikka.
- Uudenkylän lähileikkipaikalla (2) on paljon Hakametsän halliin liittyviä käyttäjiä.
- Pellervonpuistoa (13) kehitetään liikunnalliseksi leikkipaikaksi.
- Sandelininpuisto (7) sijaitsee melualueella. Sitä ollaan kunnostamassa, mutta leikkipaikka poistuu.
- Hakametsässä (3) on koirapuisto.



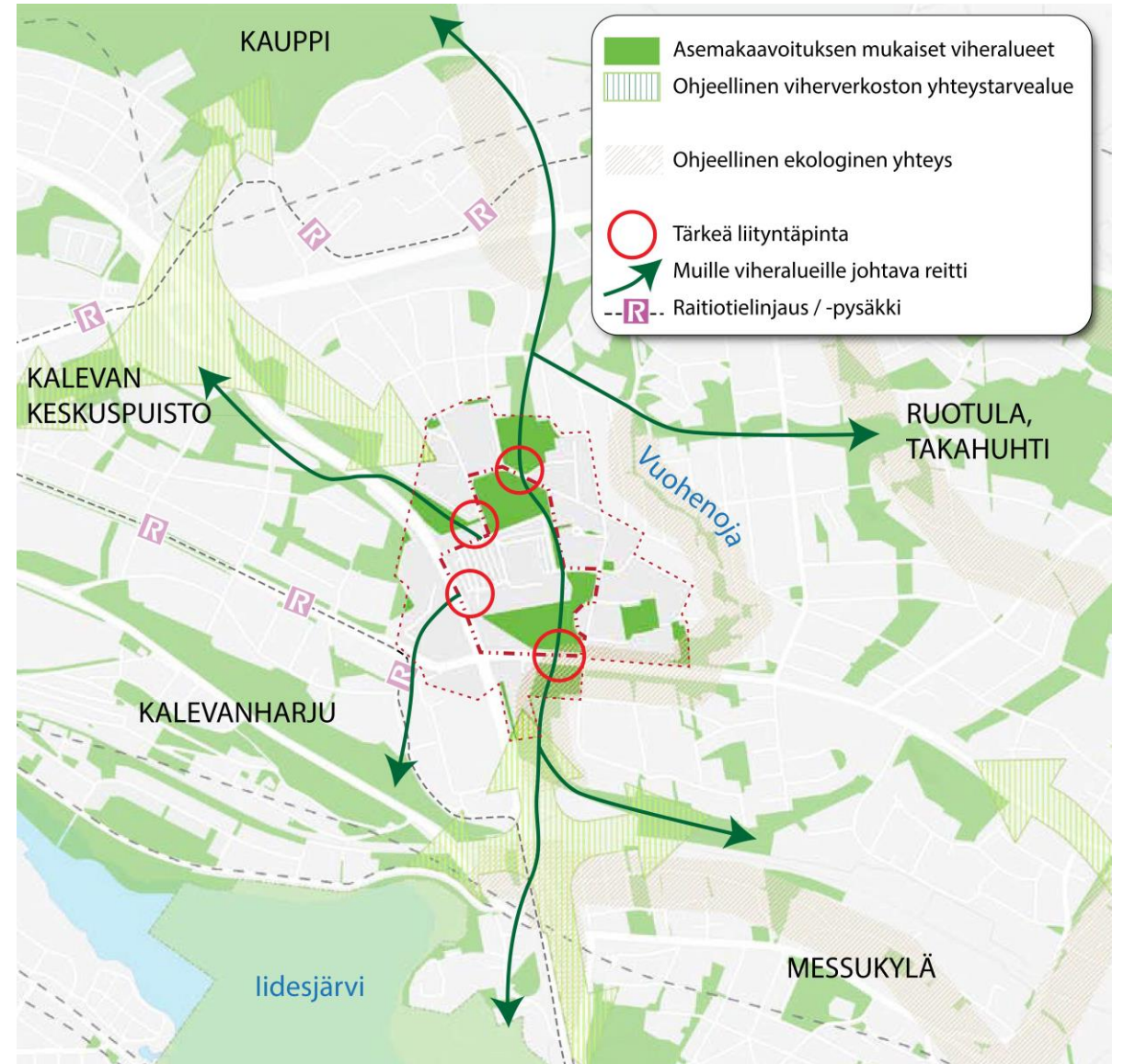
# VIHERYHTEYKSIEN NYKYTILA 1/2

- Hakametsästä Pellervonpuiston kautta Kalevan keskuspuistoon
  - Hippospuistoa sekä kapeaa liityntäpintaa Tartonpuistosta Hippospuistoon tulisi kehittää sekä virkistysyhteyden että ekologisen yhteyden näkökulmasta.
- Hakametsästä Kauppiin
  - Yhteys Teiskontielle saakka on lähes yhtenäistä puistomaista ja puustoista viherkäytävää. Ekologista ja virkistysyhteyttä Teiskontieltä Kauppiin tulisi kehittää.
- Hakametsästä Kalevanharjulle
  - Hervannan valtaväylällä on suuri estevaikutus ekologisten ja virkistysyhteyksien kannalta. Hakametsästä Kalevanharjulle tulisi kehittää sujuva ja laadukas virkistysyhteys.



# VIHERYHTEYKSIEN NYKYTILA 2/2

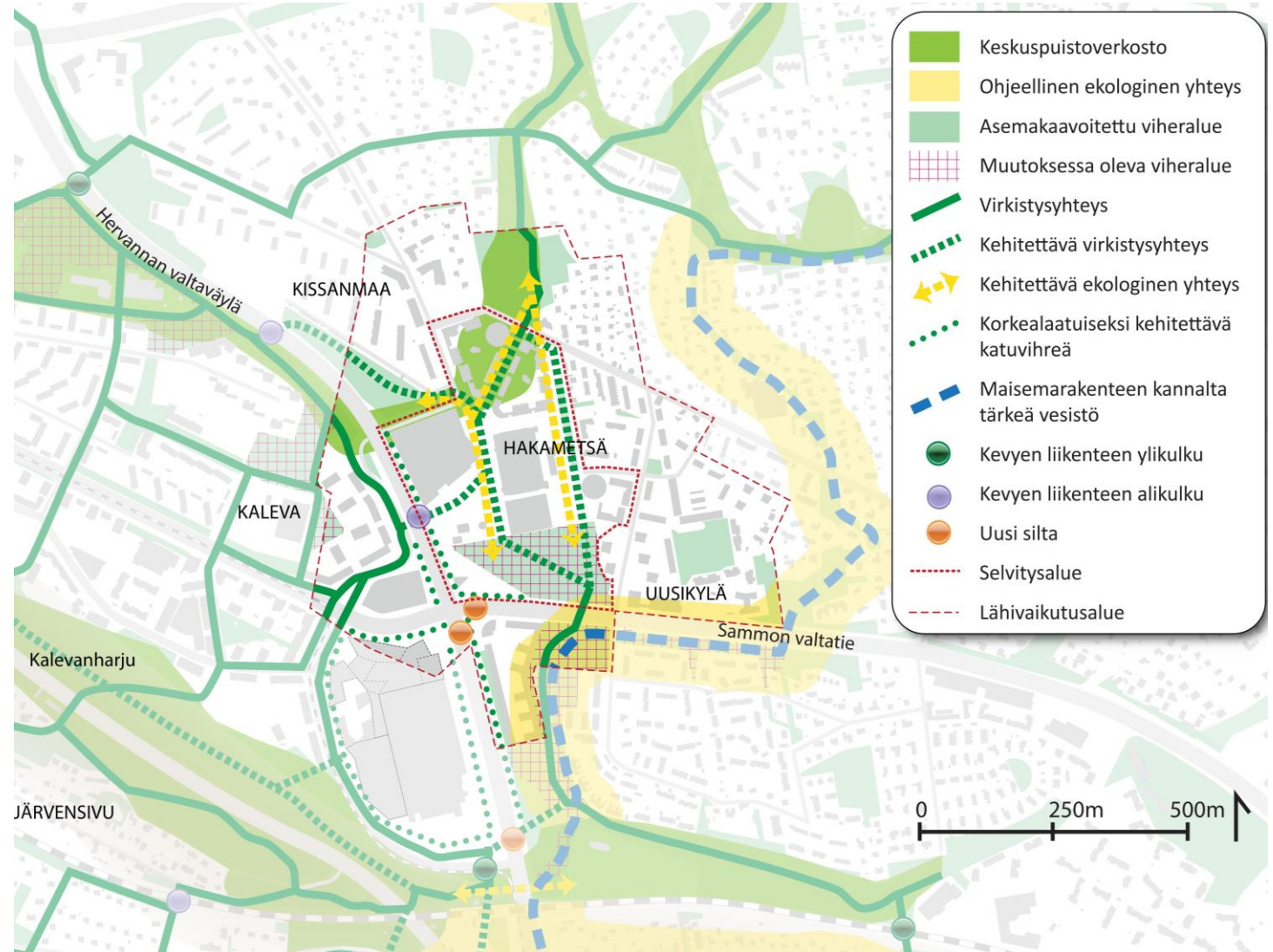
- Hakametsästä Ruotulaan ja Takahuhtiin
  - Itä-länsisuuntaiset Hakametsän , Ruotulan ja Takahuhdin väliset yhteydet ovat vähissä.
- Hakametsästä etelään Iidesjärvelle
  - Hervannan valtavyylällä, rautatiellä ja Kalevantiellä on suuri estevaikutus. Yhteydestä tulee kehittää sujuva ekologisen ja virkistysyhteyden näkökulmasta.
- Pohjois-eteläsuuntainen yhteys Hakametsän kaava-alueen läpi
  - Heikkoa yhteyttä tulee kehittää ekologisen ja virkistysyhteyden näkökulmasta ja huomioitava erityisesti liito-oravayhteys.





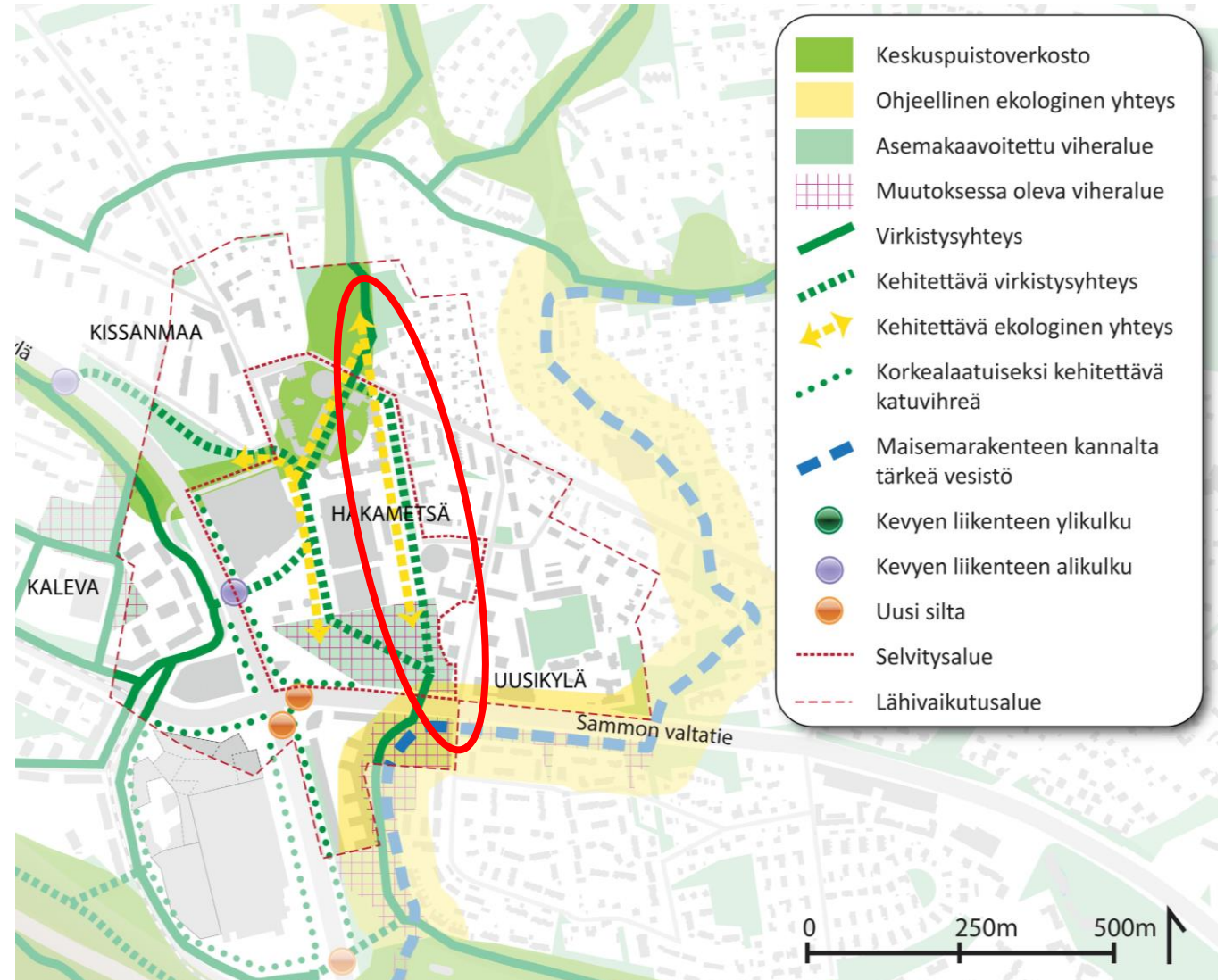
# VIHERVERKON KEHITTÄMISTAVOITTEET 1/5

- Keskuspuistoverkoston kehittämisen tavoitteet:
  - Keskuspuistoverkoston tulee olla julkista viheraluetta, joka mahdollistaa sekä ihmisten virkistytymisen ja siirtymisen alueelta toiselle että toimimisen ekologisen verkoston selkärangana.
  - Kasvillisuuden tulee olla monimuotoista ja puuston tarpeeksi tiheää.
  - Hippospuiston ja Tartonpuiston kapean liityntäpinnan virkistysyhteyksien tulee olla sujuvia ja kasvillisuuspeitteen mahdollisimman yhtenäinen ja runsas.



# VIHERVERKON KEHITTÄMISTAVOITTEET 2/5

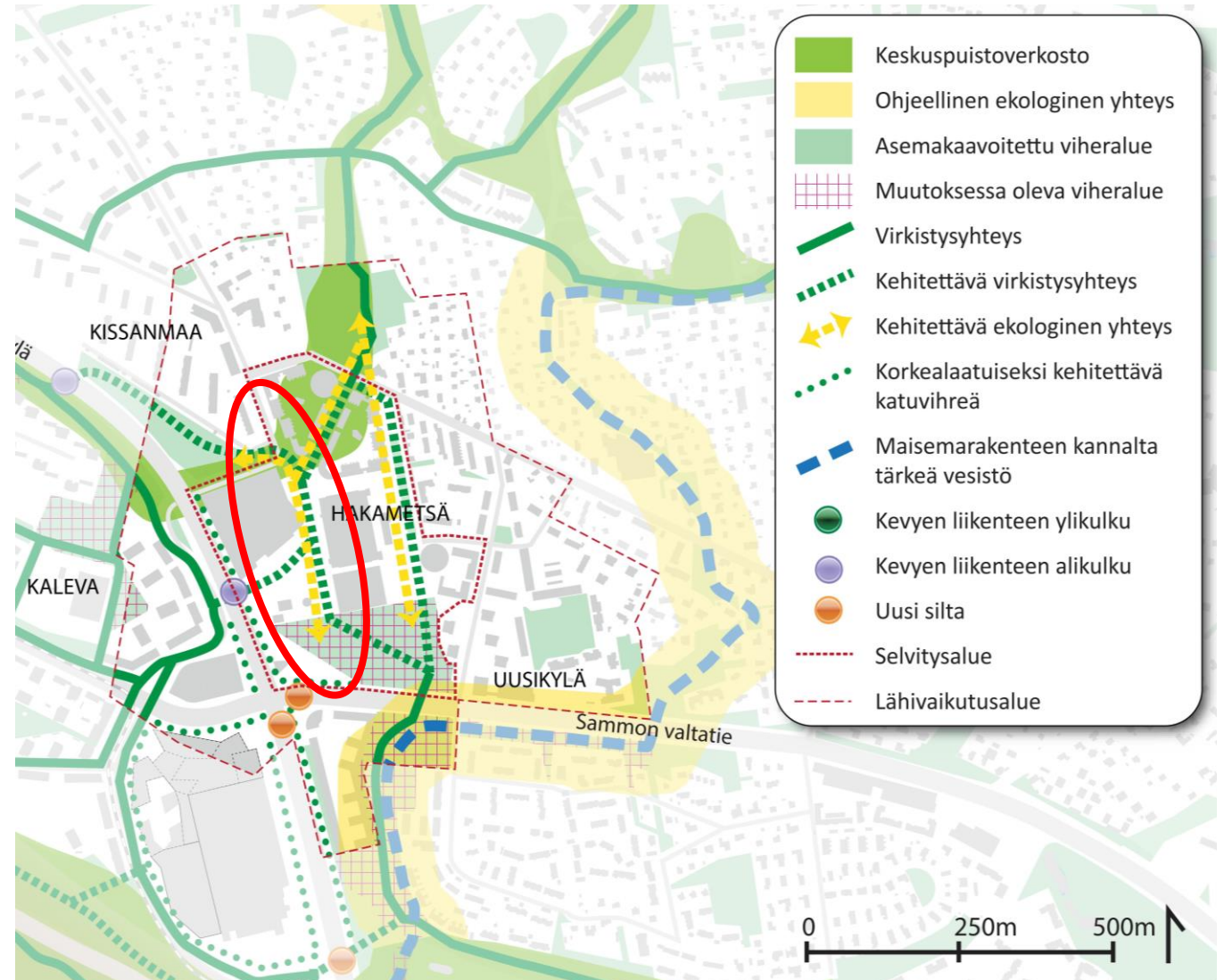
- Hakametsänhallin itäpuolella oleva pohjois-eteläsuuntainen virkistys- ja ekologinen yhteys:
  - Kaava-alueen tärkein ekologinen yhteys.
  - Liito-oravan liikkumisen mahdollistava, tarpeeksi tiheä, monimuotoinen, laadukas ja leveä puustokäytävä, joka yhdistää Tapiolanpuiston ja Hakametsän metsikön ja jatkuu etelään Sandelinipuistoon.
  - Puustokäytävän lomassa kulkevan katkeamattoman virkistysyhteyden varrelle voidaan sijoittaa virkistystoimintoja.



Hakametsänhallin itäpuolella oleva pohjois-eteläsuuntainen virkistys- ja ekologinen yhteys ympäröity.

# VIHERVERKON KEHITTÄMISTAVOITTEET 3/5

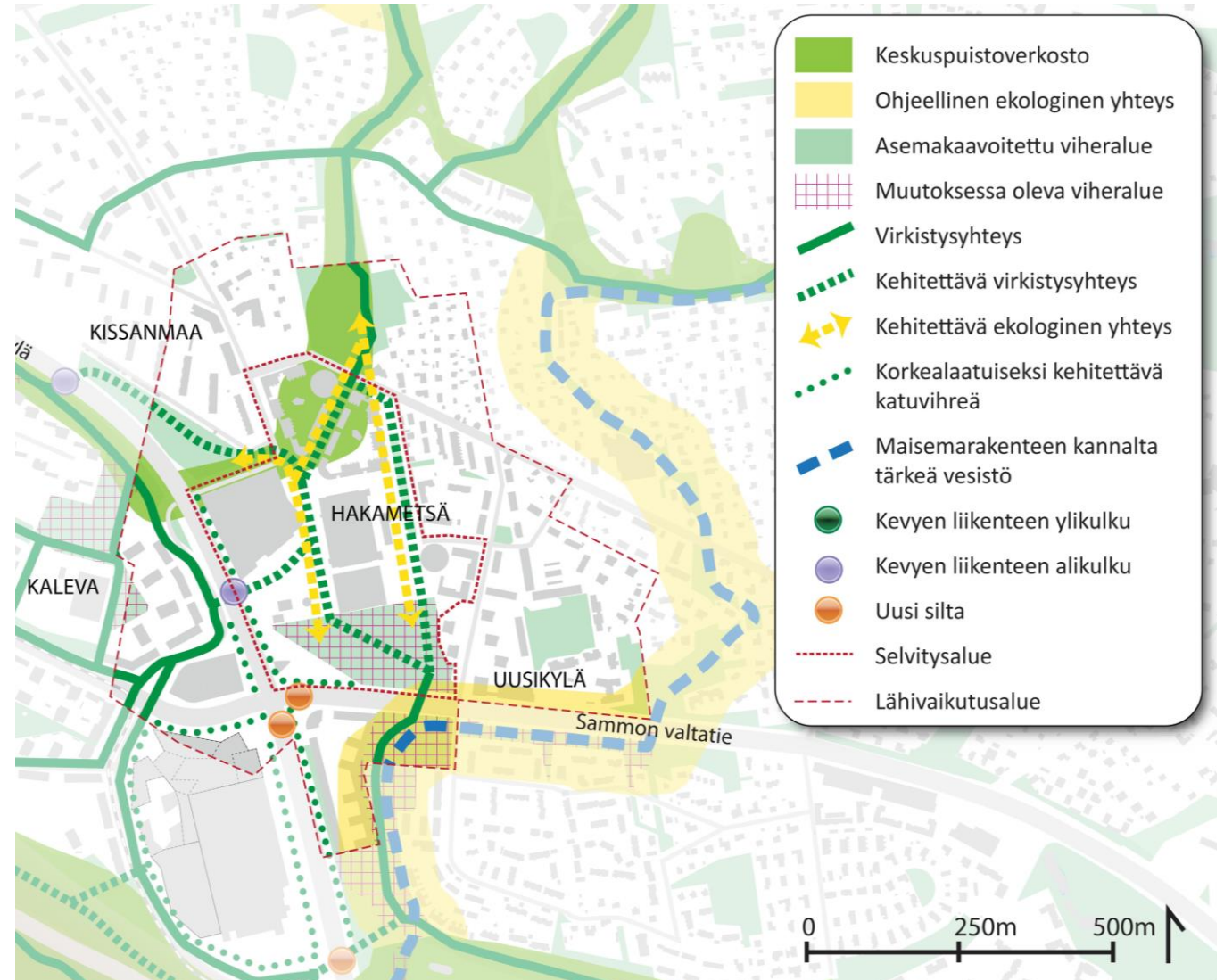
- Hakametsänhallin länsipuolella oleva pohjois-eteläsuuntainen ekologinen ja virkistysyhteys:
  - Tärkeä virkistysyhteys, jonka varrelle voidaan sijoittaa oleskelu- ja kohtaamispaikkoja sekä virkistystoimintoja.
  - Yhteyden luonne voi vaihdella rakennetusta luonnonmukaiseen. Vehreä ilme ja ekologinen yhteys voidaan varmistaa esimerkiksi sijoittamalla alueelle puustoa ja monimuotoista kerroksellista kasvillisuutta sisältäviä kasvillisuusaarekkeitä.
  - Yhdistää Hippospuiston ja Tapiolanpuiston Hakametsän metsikköön ja Kaleva-Hakametsän paikalliskeskuksen ydinalueeseen.
  - Säilytetään näkymät Hervannan valtavyhlältä ja Kissanmaalta jäähallille. Hakametsänhallin ympärillä säilytetään sille ominainen väljyys.



# VIHERVERKON KEHITTÄMISTAVOITTEET 4/5

- Kehitettävä katuvihreä:

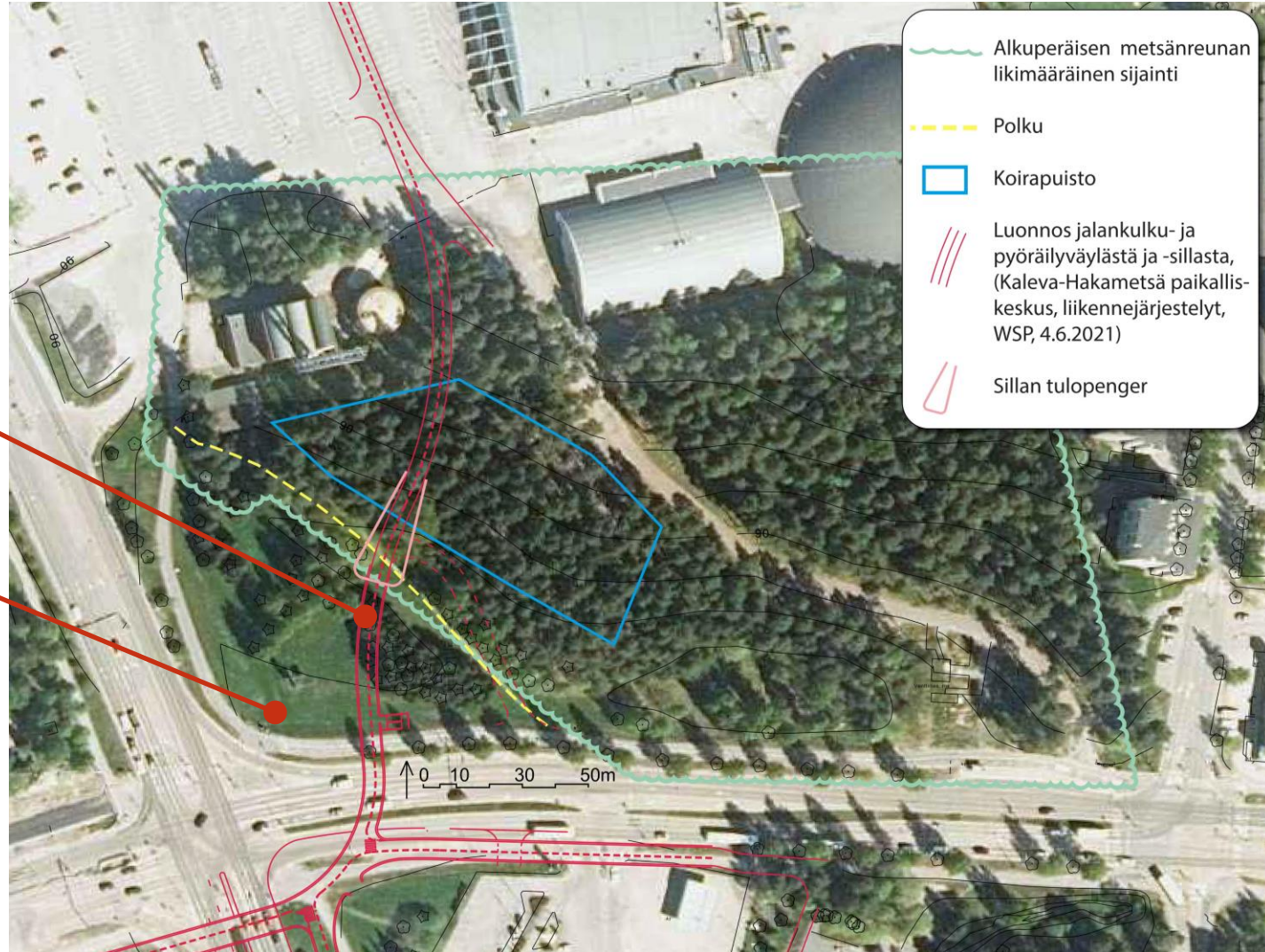
- Katuvihreällä yhtenäistetään kaupunkikuvallisesti epämääräistä Hervannan valtavyöhykkeen risteysaluetta ja linkitetään Sport Campus Kaleva-Hakametsän paikalliskeskukseen.
- Entisen viljelytasangon, harjun ja Hakametsän metsikön keskinäinen sijoittuminen hahmottuu yhä, koska ympärillä on paljon avoimia kenttiä. Katuvihreän kehittämisessä hyödynnetään harjun, entisen peltovainion ja metsikön arvoja ja potentiaalia.



# VIHERVERKON KEHITTÄMISTAVOITTEET 5/5

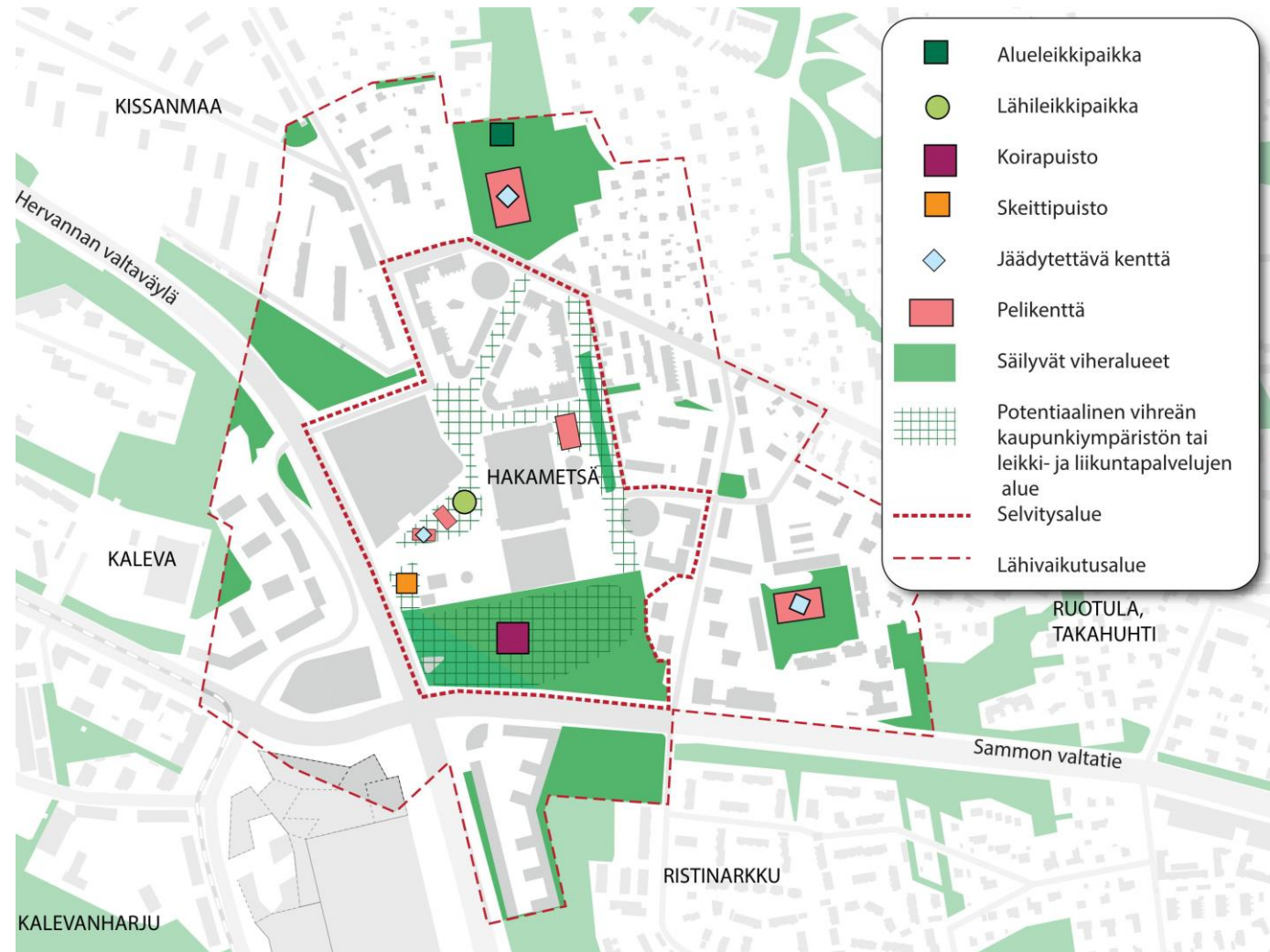
- Hakametsän metsikkö:

- Ulotetaan nykyistä metsänreunaa hieman lähemmäs tieympäristöä, ja kehitetään reunaa selvärajaisemmaksi, kerroksellisemmaksi ja monimuotoisemmaksi.
- Koirapuisto siirretään kokonaisuudessaan kohti itää tai jaetaan pienten ja isojen koirien osalta kahteen osaan.
- Uusi jalankulku- ja pyöräilyväylä rikkoo metsänreunan ja yhtenäisen metsikön. Sen vuoksi varaudutaan puuston uudistamiseen kestäväällä ja monipuolisella kasvillisuudella.
- Tutkitaan luonnonmukaisen hulevesien käsittelyalueen sijoittumista Sammon valtatie ja Hervannan valtatie risteuksen reunaan, risteuksen koillispuolelle.
- Metsään suunniteltavat toiminnot toteutetaan niin, että metsänpohja ja puusto säilyvät.



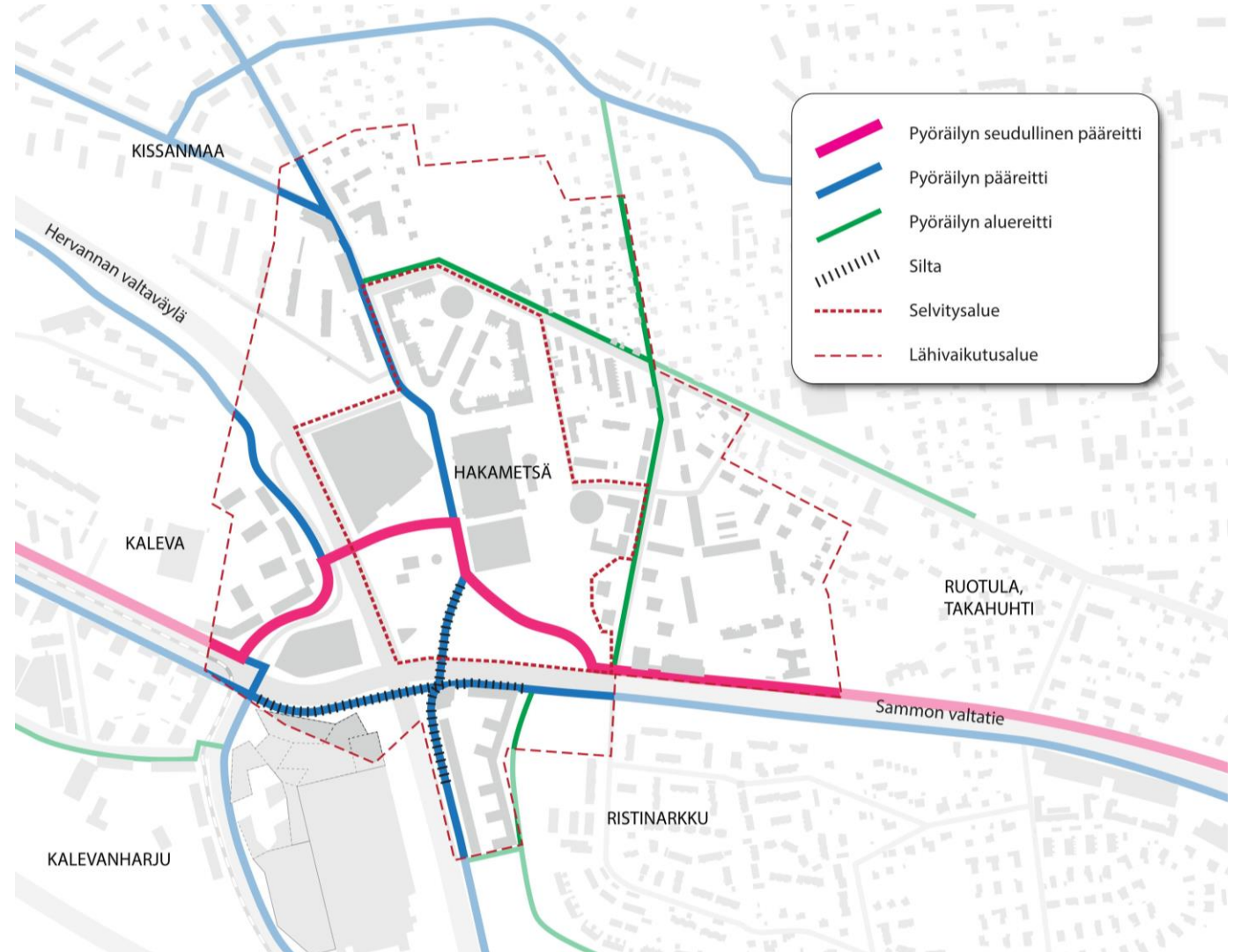
# VIHERPALVELUJEN KEHITTÄMISTAVOITTEET

- Tavoitteena on korkeatasoinen urheilutoimintojen ja viherpalvelujen alue.
- Keskuspuistoverkoston alueella Tartonpuiston kohdalla yhteensovitetaan sekä asukkaiden lähiympäristötavoitteet että julkisen viher- ja virkistysalueen tavoitteet sekä varmistetaan laadukas ekologinen yhteys ja virkistysyhteys.
- Uudenkylänpuiston lähileikkipaikka ja pelikenttä poistuvat. Vastaavat toiminnot siirretään Sport Campuksen hybridikorttelin ja jäähallin läheisyyteen. Alueelle tulee myös ulkokuntoilupaikka.
- Uusi skeittipuisto suunnitellaan laadukkaasti palvelemaan mm. Sammon keskuslukion skeittilinjaa. Puisto sijoitetaan näkyvälle paikalle hyvien liikenneyhteysien päähän, esimerkiksi Hervannan valtavyälän viereen.
- Hakametsän koirapuisto säilyy metsikössä, mutta sen sijainti muuttuu metsikön läpi suunniteltavan kevyen liikenteen väylän tieltä. Koirapuisto voidaan siirtää tai jakaa kahteen osaan.



# KEVYEN LIIKENTEEN REITTIIEN KEHITTÄMISTAVOITTEET

- Pyöräilyn seudullinen pääreitti kulkee Hakametsään tulevan Sport Campuksen läpi.
- Pyöräilyn pääreitti kulkee pohjois-eteläsuunnassa Sport Campuksen läpi. Uusi ylikulkusilta ylittää Sammon valtavyölyn ja sukeltaa Hakametsän metsikköön.
- Sport Campuksen ydinalueilla kevyen liikenteen vauhtia hillitään ja reittien hahmotettavuutta parannetaan merkintöjen, pintamateriaalien ja kasvillisuuden avulla. Kasvillisuus ei saa kuitenkaan haitata näkemiä.
- Pyöräilyn pääreittejä voidaan rajata Sport Campuksen alueella kasvillisuusaarekeilla.
- Metsikön läpi menevillä osuuksilla säilytetään metsän ominaispiirteet ja tarvittaessa täydennysistutetaan aukkopaiikkoja.



Jalankulun ja pyöräilyn tavoiteverkko Kaleva-Hakametsä-paikalliskeskuksen ympäristössä.  
Lähde: WSP 2021