



Näsilinnankatu 39-41

Rakennushistoriallinen selvitys

Selvitys liittyy asemakaavamuutokseen nro 8599: Näsilinnankatu 39-41, Tiiliruukinkatu 6, täydennysrakentaminen.

Kannen kuva: Näsilinnankatu 39, 1960-luvun alku. Vapriikin kuva-arkisto.

Manu Humppi, arkkitehti
Arkkitehtitoimisto AR-Vastamäki Oy

Tampereella 10.6.2016

Johdanto

Tampereen keskustan III kaupunginosan 28. korttelin tontin 1, tarkemmin Näsilinnankatu 39-41:n rakennushistoriallinen selvitys on laadittu asemakaavan muutoksen lähtöaineistoksi. Tarkoituksena on ollut selvittää ja arvioida täydennysrakentamisen suunnittelun lähtökohdiksi rakennuskohteen arkkitehtuurin erityispiirteet, historia ja liittyminen ympäröivään kaupunkirakenteeseen. Selvitys on laadittu perehtymällä kirjallisuus- ja arkistolähteisiin sekä tutustumalla kohteeseen paikan päällä touko- kesäkuussa 2016.

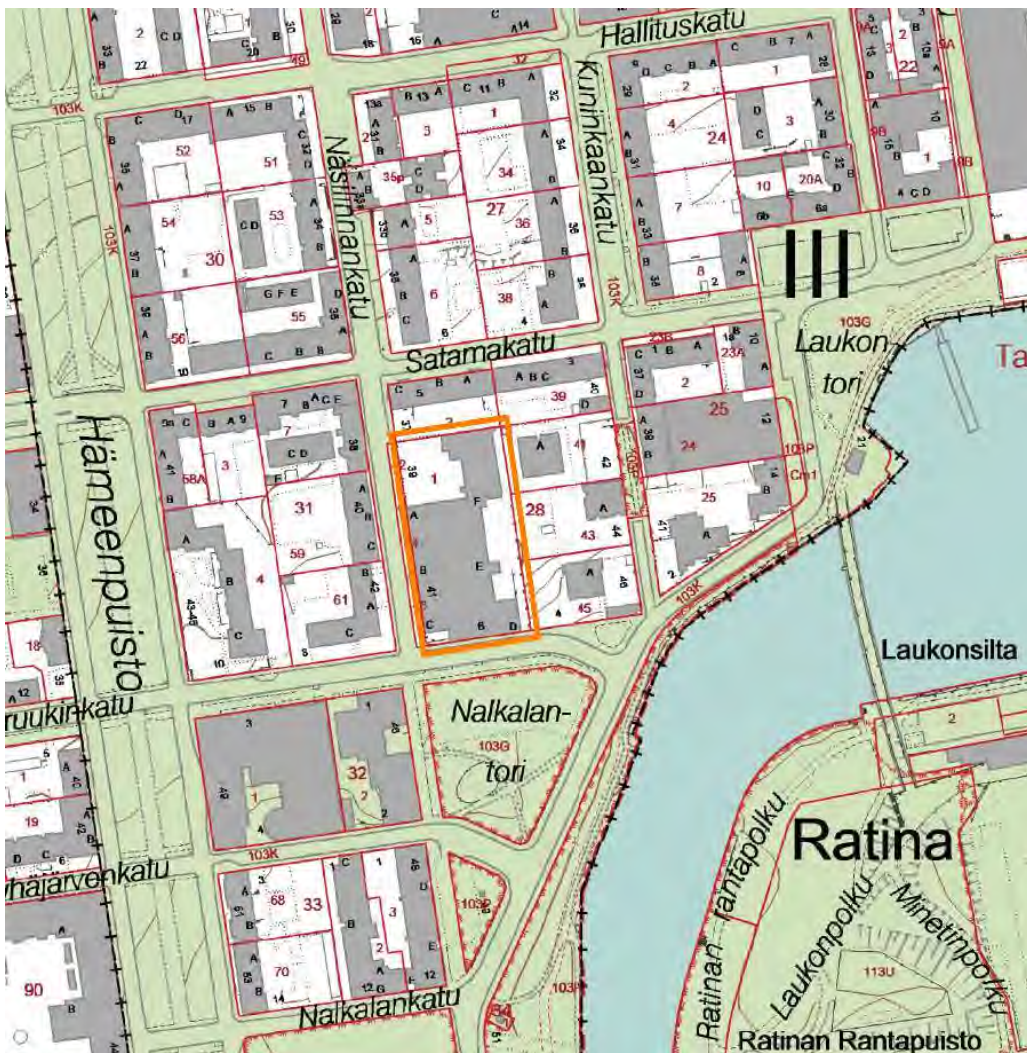
Sisällysluettelo

Johdanto	2
Alue	3
Sijainti	3
Voimassa olevat kaavat	4
Lähiympäristö	8
Näsilinnankatu 39	8
Rakennuksen kuvaus	8
Rakennushistoria	10
Nykytilanne	12
Arvotekijät ja johtopäätökset	14
Näsilinnankatu 41	15
Rakennuksen kuvaus	15
Rakennushistoria	16
Nykytilanne	16
Arvotekijät ja johtopäätökset	16
Lähteet	18
Liitteet	19

Alue

Sijainti

Hankealue sijaitsee noin 500 metrin päässä Tampereen keskustorilta lounaaseen, Näsilinnankadun ja Tiiliruukinkatuojen kulmauksessa Nalkalantorin pohjoisreunalla. Korttelin itäpuolella 100 metrin päässä virtaa Ratinan suvanto, joka on osa Näsi- ja Pyhäjärviä yhdistävää vesireittiä. Alue kuuluu Tampereen III kaupunginosaan Nalkalaan, joka rajautuu lännessä Hämeenpuistoon, pohjoisessa Hämeenkatuun ja idässä Ratinan suvantoon. Hämeenkatu ja Hämeenpuisto kuuluvat Museoviraston inventoimaan valtakunnallisesti merkittävään rakennettuun kulttuuriympäristöön. Maisemallisesti alueen eteläpääty liittyy Nalkalantorin kautta Ratinan suvannon maisemaan ja länsipuolelta muodostavat osan Näsilinnankadun katujulkisivua.



Ote: Tampereen kaupungin virastokartta 2016

Voimassa olevat kaavat

Maakuntakaava

Tampereen ja keskustan alueella on voimassa Pirkanmaan 1. maakuntakaava, joka on vahvistettu ympäristöministeriössä 2007. Pirkanmaan maakuntakaava 2040 on tarkoitus hyväksyä vuoden 2016 aikana.

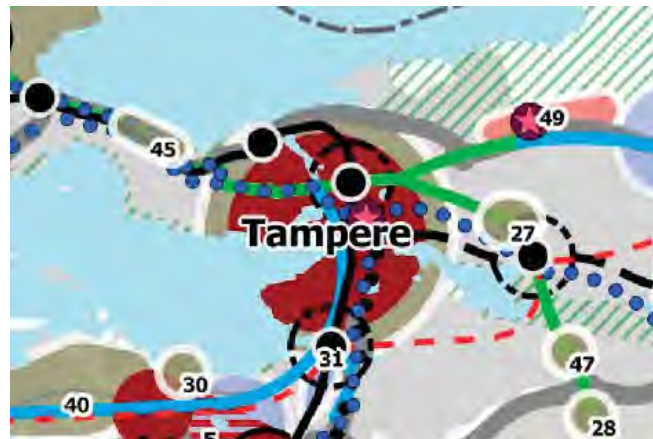
Maakuntakaavassa suunnittelualue on osoitettu keskustatoimintojen alueeksi. Merkinnällä osoitetaan palveluvarustukseltaan kaupunki-tasoisien keskusten palvelu-, hallinto- ja muiden toimintojen alueita ja niihin liittyviä liikennealueita ja puistoja. Alueelle voi sijoittua myös asumista ja sille voidaan sijoittaa vähittäiskaupan suuryksiköitä. Suunnittelualue kuuluu lisäksi kaupunkikehittämisen kohdealueeseen (kk2), jolla on osoitettu vetovoimaisena ja dynaamisena kehitettävä Tampereen valtakunnanosakeskuksen ydinalue. Suunnittelualueutta sivuaa lännessä valtakunnallisesti arvokkaaksi kulttuuriympäristöksi osoitettu Hämeenpuisto (akv169).



Ote: Pirkanmaan 1. maakuntakaava

Tampereen kaupunkiseudun rakennesuunnitelma

Tampereen kaupunkiseudun rakennesuunnitelma on kuntayhtymän laatima seudun kehittämissasiakirja vuoteen 2040 saakka. Rakennesuunnitelmassa on esitetty, että vuoteen 2040 mennessä Tampereen keskustaan rakennettaisiin asuntoja 20 000 asukkaalle.



Ote: Tampereen kaupunkiseudun rakennesuunnitelma 2040

Yleiskaava

Osayleiskaava-alueella on voimassa kaupunginvaltuuston 4.1.1995 hyväksymä keskustan osayleiskaava. Kaava ei ole oikeusvaikutteinen. Liikenneverkon osalta keskustassa on voimassa 18.1.2006 hyväksytty oikeusvaikutteinen keskustan liikenneosayleiskaava. Osayleiskaavan ratkaisut ja tavoitteet ovat päivittämisen tarpeessa tämän hetkisen kehityksen valossa. Kaupunginvaltuusto on hyväksynyt 10.11.2015 päivätyn Tampereen keskustan strategisen osayleiskaavan kokouksessaan 18.1.2016. Kaupunginvaltuuston päätöksestä on valitettu Hämeenlinnan hallinto-oikeuteen.

Keskustan yleiskaavassa (1995) suunnittelualue on osoitettu julkisten palvelujen ja hallinnon alueeksi (PY). Alue varataan pääasiassa yhteiskunnallisille palveluille kuten virastoille ja laitoksille, opetus-, kulttuuri- ja sosiaalitoiminnan sekä terveydenhuollon palvelutiloille ja laitoksille, julkisten vapaa-aika- ja liikuntapalvelujen tiloille sekä seurakunnallisille rakennuksille. Liikenneosayleiskaavassa suunnittelualan eteläpuolelle on osoitettu 425-paikkainen pysäköintilaitos. Lähimmät pääkadut ja kevyen liikenteen pääreitit sijoittuvat Hämeenpuistoon ja Satamakadulle.



Otteet keskustan osayleiskaavasta ja keskustan liikenneosayleiskaavasta.



Ote: Keskustan strateginen osayleiskaavaehdotus 10.11.2015

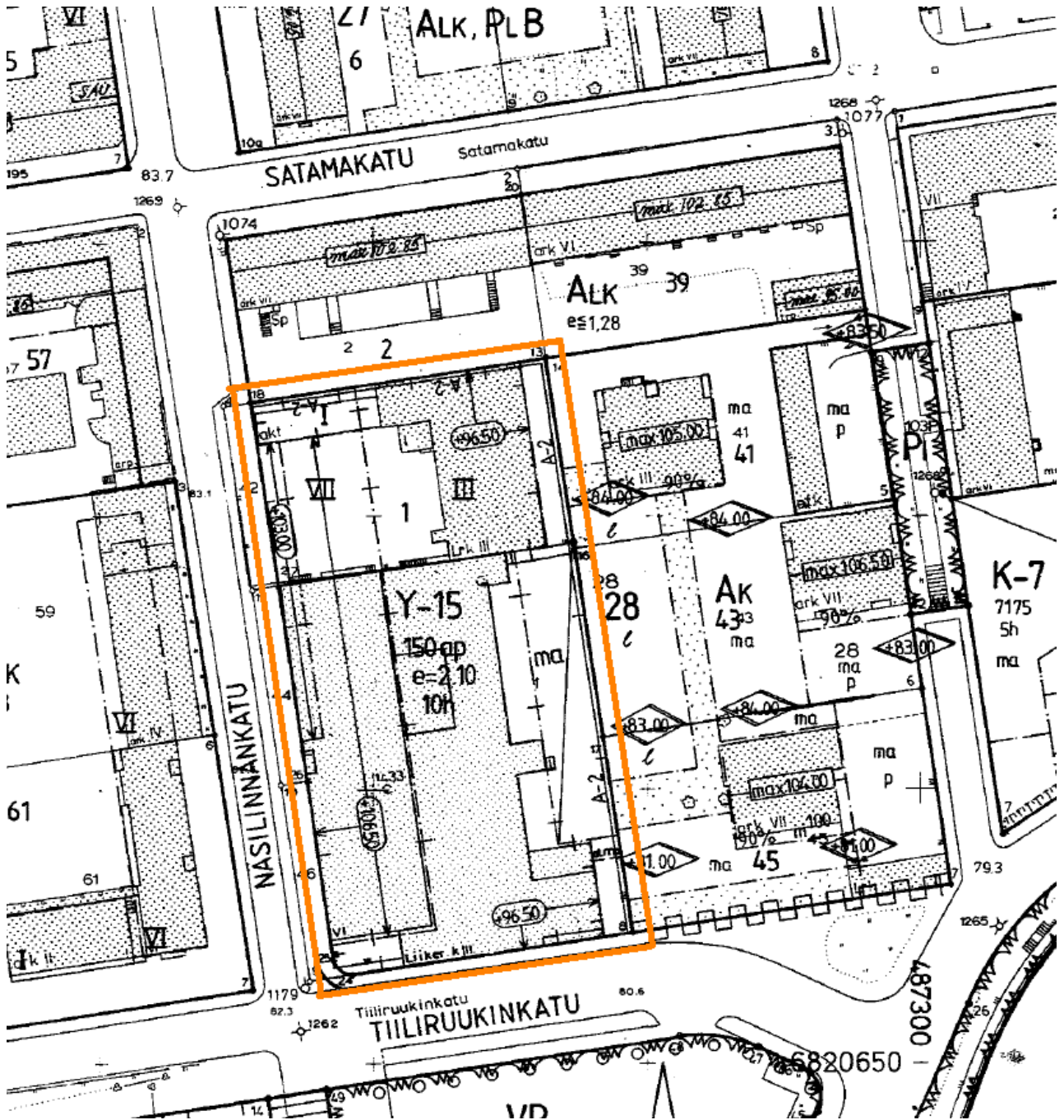
Osayleiskaavaehdotuksessa (2015) tontti kuuluu ydinkeskustan kehittämisvyöhykkeeseen.

Asemakaava

4.1.1993 hyväksytyssä asemakaavassa nro 7188 suunnittelualue muodostaa korttelin 28 tontin 1. Alue on osoitettu yleisten rakennusten korttelialueeksi teletoimintaa varten. Tontin rakennusalalle sekä sellaiselle tontin osalle, jolla sallitaan maanalaisten tilojen rakentaminen, saadaan sijoittaa maanalaisia työ- ja kokoustiloja (Y-15). Tontille saadaan rakentaa enintään kymmenen asuinhuoneistoa (10h). Autopaikkoja on rakennettava 150 kpl (150ap). Rakennusoikeus on osoitettu tehokkuuslukuna $e=2,10$ (noin 12.200 k-m²).

Näsilinnankadun varteen sijoittuvalla rakennusalalla, jolla suurin sallittu kerrosluku on seitsemän (VII), julkisivupinnan ja vesikaton leikkauskohdan ylin korkeusasema on rakennuksen kadunpuoleisella sivulla ja päädyissä +106,50. Rakennusaloilla, joilla suurin sallittu kerrosluku on kolme (III), julkisivupinnan ja vesikaton leikkauskohdan ylin korkeusasema on rakennusten kadun ja naapuritonttien puoleisilla sivuilla +96,50. Tontin pohjoiskulmaan on osoitettu lisäksi yksikerroksisen rakennuksen rakennusala ja itäisivulle rakennusala, jolle voidaan sijoittaa maanalainen tila (ma). Naapuritonttien vastaisille rajoille on rakennettava vähintään 160 cm korkea rakenteellinen aita (A-2).

Kiinteistö ei ole asemakaavassa merkitty suojeltavaksi. Pirkanmaan Maakuntamuseo on kuitenkin todennut, että Näsilinnankatu 39:n letkutehdas on osa Tampereen kulttuuriympäristölle merkittävää teollista perintöä.



Ote: ajantasa-asemakaava v. 1993

Lähiympäristö

Tontin lähiympäristö muodostuu enimmäkseen asunto-osakeyhtiömuotoisista kerrostaloista. Kerroslukumäärä vaihtelee yhdestä kahdeksaan, jälkimmäisen ollessa vallitseva lukumäärä. Ainoa yksikerroksinen rakennus on tonttia vastapäätä Näsilinnankadun länsipuolella sijaitseva puutalo (Lambert Petterson 1891). Ympäristön kerrostalot on rakennettu edellä mainittua poikkeusta lukuun ottamatta 1950-1970 –luvuilla noin kahden vuosikymmenen kuluessa. Rakennukset ovat tyypillisiä aikansa edustajia, eli kapeita 50-luvun lamellitaloja ja 60-luvun väljästi tontille aseteltuja pistetaloja.

Eteläpuolelta tarkasteltava alue rajoittuu Nalkalantoriin. Puistotoimintojen lisäksi Nalkalantori toimii pysäköintialueena (alueen pohjoisosassa lähinnä Tiiliruukinkatua). Tontin itäpuolella sijaitsevat pistetalojen piha-alueet muodostavat puistomaista lähiympäristöä.



Lähiympäristö muodostuu lähinnä asuinrakennuksista. Kuvat Google Maps 2016.

Näsilinnankatu 39

Rakennuksen kuvaus

Näsilinnankatu 39 eli tontin pohjoisosassa sijaitseva niin kutsuttu *Letkutehdas* on tiilirakenteinen kolmikerroksinen tehdasrakennus. Se edustaa aikakaudelleen tyypillistä teollisuusrakentamista, jossa rakennuksen kantavana runkona toimii teräsbetonista tehty pilari-palkkijärjestelmä. Tämä mahdollistaa avoimen pohjaratkaisun, jossa toiminnot voidaan sijoitella vapaasti tilaan kantavien rakenteiden määrän pysyessä mahdollisimman vähäisinä. Julkisivut on ajanmukaisesti muurattu punatiilestä ja ikkuna-aukotus on tuotantorakentamiselle ominaisella tavalla rationaalinen.



Näsilinnankatu 39, pääjulkisivu länteen Näsilinnankadulle



Julkisivu itään

Rakennushistoria

Letkutehdas on rakennettu Tammer Tehtaiden laajennukseksi 1940-luvulla. Tammer Tehtaiden alkuperäinen nimi oli Oy Suomen Hihnatehdas, joka perustettiin vuonna 1916 vastaamaan ensimmäisen maailmansodan aiheuttamaan käyttöhihnojen saatavuusongelmiin. Tehdas aloitti toimintansa Nalkalantorin pohjoislaidalla sijainneessa entisessä sikuritehtaassa, jota täydennettiin myöhemmin 6-kerroksisella lisäosalla. Vuonna 1941 tehtaan nimi muutettiin tuotevalikoiman laajennuttua Tammer Tehtaiksi ja samalla alkoi tuotannon sijoittaminen korttelin muille tonteille. Tehdas hankki tontin vuonna 1942 ja uuden tehdasrakennuksen suunnitteli arkkitehti Bertel Strömmer. Rakennus valmistui 1944, joskin vain puolikas alun perin suunnitellusta, ja siihen sijoitettiin alati kasvava kumitusosasto ja kutomo. Tontin kadunpuoleisella puoliskolla sijaitsevat talousrakennuksia, eikä tehtaan suunnitelman mukaista ”puuttuvaa” osaa koskaan toteutettu.

Tehdas käytti raaka-aineinaan sotien aikana raaka-ainepulasta johtuen romu- ja tekokumia, mutta saatavuuden parannuttua korvikeraaka-aineista voitiin vähitellen luopua 1940-luvun lopulle tultaessa. Esimerkiksi paloletkujen tuotannossa voitiin palata hamppunarusta Tampellan pellavalankaan. Hihnojen ja kumi- ja paloletkujen lisäksi Tammer Tehtaat tuottivat teknisiä kumituotteita, liimoja ja kumituksia. Esimerkiksi Tammer-kotiliima toi tehtaan nimen suurenkin yleisön tietoisuuteen. Näitä tuotteita valmistettiin Näsilinnankatu 39:ä, josta rakennus on saanut nimen Letkutehdas. Tehdas osallistui sotien jälkeen osaltaan sotakorvausten maksuun, mutta lähinnä Tampellan alihankkijan roolissa.



Tammer Tehtaat, julkisivu Nalkalan torille vuodelta 1959. Oikean puoleinen matala osa on Oy Suomen Hihnatehtaan ensimmäisestä vaiheesta. Letkutehtaan rakentamatta jäänyt kadunpuoleinen osa olisi toteutuessaan muistuttanut kuvan vasemman puoleista rakennusta. Kuvan rakennukset on purettu. Kuvaaja Veikko Kanninen, Tampere-seuran kuva-arkisto

Sodan jälkeen tehdas yritti ostaa korttelista lisää tontteja toimintansa laajentamista varten, mutta onnistui hankkimaan vain kolme toisistaan erillään sijaitsevaa tonttia (mm. Kuninkaankatu 44 eli tontti nro 43), minkä vuoksi rakennustöihin ei koskaan päästy.

Vuonna 1950 Tammer Tehtailla työskenteli 241 henkeä. Alkava vuosikymmen oli tehtaalla vaurauden ja sosiaalisten uudistusten aikaa, mutta investointien tekeminen muuttui hankalaksi vapaan tonttimaan puutteen takia. Ahtaat tilat, kapeat kadut ja sisäpihat sekä vanhentuneet koneet asettivat esteitä tuotannon kehittämiseksi. 1955 valmistui kuitenkin uuden paloletkujen kumitusmenetelmän vaatima torni Näsilinnankatu 39:n tehdasrakennuksen lounaisnurkkaan (Bertel Strömmer). Torni on sittemmin katkaistu vesikaton tasalta, mutta sen jalustaosa on edelleen olemassa ulkoseinästä esiin työntyvänä ”pattina” rakennuksen länsijulkisivulla.

Ahtaat tilat ja Euroopan vaapakauppaliitto EFTA:an liittymisen aiheuttama kiristynyt kilpailutilanne vaativat uusia tuotantotiloja kilpailukyvyyn ylläpitämiseksi. Tammer Tehtaat päätti hankkia Amerikasta saatujen oppien mukaan reilusti tonttimaata jotta tilaa saataisiin riittävästi sekä tuotannolle, varastoille että parkkipaikoille, vaikka jälkimmäinen vaatimus tuntuikin aikanaan tuhlaukselta. Tahdas muutti lopulta uusiin tiloihin Kalkkuun vuoden 1965 jälkeen, ja 1969 tehdas yhdistettiin Oy Nokia Ab:hen. Tampereen Puhelinosuuskunta osti Nalkalan tehdasalueen 1970-luvun alussa. Tällöin Letkutehdas saneerattiin puhelinkeskukseksi, suunnittelu- ja laiteosastojen teknisiksi toimistoiksi sekä huolto-, koulutus-, varasto- ja harrastustiloiksi. Muut alueen vanhoista tehdas- ja asuinrakennuksista purettiin. 1970-luvun lopulla valmistui TPO:n uudet toimitilat purettujen osien paikalle. Rakennusta laajennettiin vielä 1980-luvun lopussa Tiiliruukinkatuun kiinni.



Ilmakuva vuodelta 1957. Letkutehdas sijaitsee kuvan vasemmassa reunassa. Etualalla sijaitseva tehdasrakennus ja puutalot on purettu TPO:n toimistotalon tieltä. Vapriikin kuva-arkisto.

Nykytilanne

Arkkitehtonisesti Letkutehdas edustaa aikakaudelleen tyypillistä teollisuusrakentamista, jonka merkille pantavia piirteitä ovat selkeä laatikkomainen massoittelu, kurinalainen aukotus ja niukan julkisivumateriaalivalikoiman aikaansaama yksiaineinen punatiilinen olemus. Räystäslinjasta voimakkaasti nouseva hissikuilu rakennuksen länsipäädyssä muodostaa muuten laatikkomaiselle yleisilmeelle massoittelullisesti jännitteisen tornimaisen vastaparin.

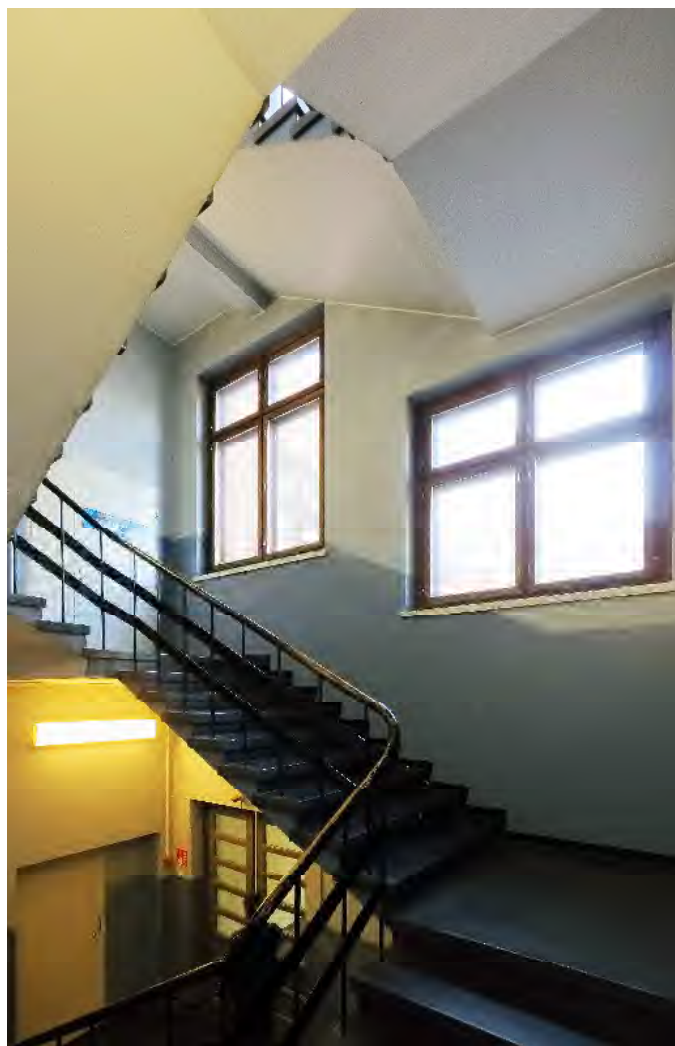
Julkisivun niukka käsittely johtuu siitä että rakennuksesta on jäänyt toteuttamatta sen katujulkisivu, joka olisi ollut toteutettua osaa hienostuneempi. Nykyinen kadun puoleinen julkisivu on tarkoitettu näkymään vain tehdasrakennuksen sisäpihan suuntaan, ei katujulkisivuksi. Ehkä merkittävin katumaisemaa muodostava tekijä Letkutehtaassa onkin sen umpinaisen pohjoisjulkisivun valloittanut köynnöskasvi, joka on dramaattisesti ympäristöstään poikkeava elementti etenkin kesäaikana.

Letkutehtaan ulkoarkkitehtuuri on säilynyt lähestulkoon täysin alkuperäisessä asussaan. Ikkunoita on uusittu ja kuivaustorni katkaistu vesikaton tasoon, mutta muuten julkisivumuutoksista voidaan mainita vain kahden maantasoikkunan ummistaminen ilmeisesti tehtaan toiminnan aikana rakennetun ja myöhemmin puretun konesuojan takia.

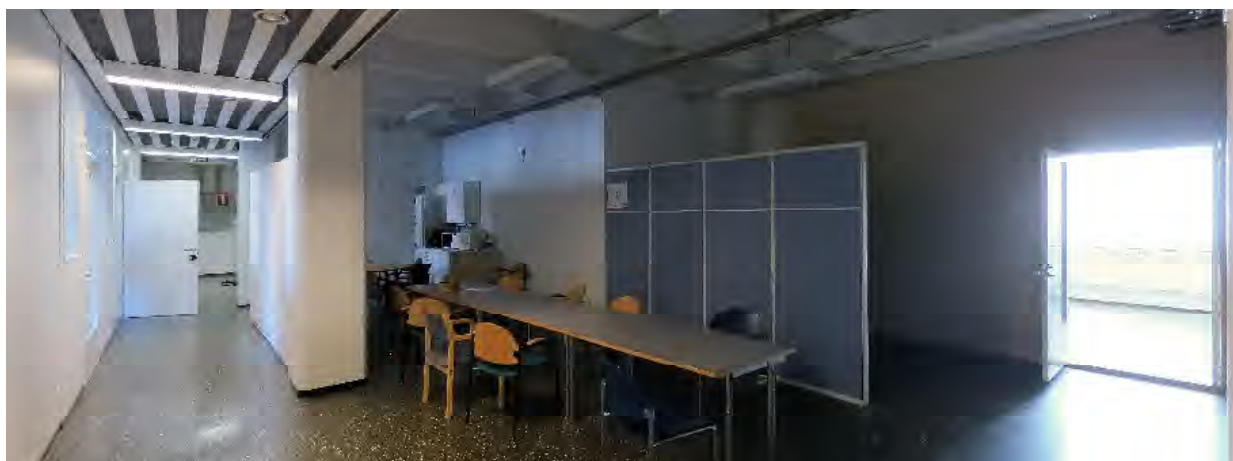


Köynnöksen peittämä tehdasrakennuksen pohjoisseinä

Sisätiloiltaan rakennus on remontoitu kauttaaltaan 1970-luvulla Puhelinosuuskunnan toimitiloiksi. Aiemmin avoimet tehdastilat on jaettu väliseinän pienempiin osastoihin ja toimistohuoneisiin. Tilat palvelevat heikosti nykyaikaisia toimitilalle asetettuja vaatimuksia, ja ensimmäinen kerros onkin raportin julkaisuhetkellä täysin tyhjiään. Ainoa tilallisesti mielenkiintoinen ja samalla rakennushistoriallista arvoa sisältävä osa rakennusta on sen avoin ja valoisa porrashuone.



Porraskäytävä



Sisäkuva 1. kerroksen toimitiloista

Arvotekijät ja johtopäätökset

Letkutehtaan kaksi tärkeintä arvotekijää ovat sen hyvin säilynyt alkuperäinen punatiilinen ulkoarkkitehtuuri ja tehtaan osuus Tampereen teollisessa historiassa. Toiminnallisesti käyttötarkoitus on säilynyt alkuperäisen kaltaisena: raskaat koneet ovat vain vaihtuneet tietokoneisiin ja kumin sijaan tehtaalla virtaa bittejä.

Letkutehtaan sijoittuminen tontille tekee Letkutehtaasta ongelmallisen sen arkkitehtuurin säilyttämisen kannalta. Tehdas on hyvin säilynyt rakennus ja osa paikallishistoriaa, mutta se ei kuitenkaan muodosta kaupunkikuvaa. Nykyisellään rakennusmassa vetäytyy niin vahvasti tontin perälle, että sen voi helposti sivuuttaa noteeraamatta rakennusta juuri lainkaan. Näsilinnankadun julkisivua hallitsevat tällä kohtaa TPO:n (Elisan) talo ja vastapuolella katua sijaitseva 1800-luvun lopun puinen asuinrakennus, joten Letkutehdas ei aitojen, autokatoksen ja parkkipaikkojen takaa nouse esiin kaupunkikuvallisena tekijänä.

Julkisivuiltaan rakennus kestää hyvin käyttötarkoituksen muutoksen, kunhan vaikutukset ulkoarkkitehtuuriin pidetään kohtuullisina. Runsaat ikkunapinnat tarjoavat mahdollisuuden riittävän luonnonvalon saamiseen jo nykyisellä aukotuksella, joten rakennuksen julkisivuun tehtävät uudet aukot voidaan pitää vähäisinä. Nykyiset ikkunat ja ovet voidaan korvata uusilla lukuun ottamatta hissikuilutornin lasitiiliosia (matalat vaakaikkunat), joissa lasitiilinen ilme on syytä säilyttää.



Katunäkymä Satamakadun ja Näsilinnankadun kulmasta kohti etelää. Vasemman puoleisen asuinrakennuksen taakse jäävä Letkutehdas sijaitsee syvällä tontin itälaidalla eikä muodosta varsinaista katujulkisivua.

Näsilinnankatu 41

Rakennuksen kuvaus

Näsilinnankatu 41 eli *Tampereen puhelinosuuskunnan toimitalo* (TPO) on osin seitsenkerroksinen ja osin kolmikerroksinen toimistorakennus. Rakennuksen ensimmäinen osa on valmistunut vuonna 1979 ja toisen osan rakennuslupa on haettu vuonna 1988. Rakennuksen molemmat osat on suunnitellut tamperelainen arkkitehti Ilkka Pyykkö. Rakennusta on myöhemmin täydennetty pienin lisäosin (kattoterassin lasitus, telemasto, täydennysrakentaminen sisäpihalle ja vesikatolle) joista viimeisin on vuodelta 2014.

Rakennuksen runko on teräsbetonia ja se on pilari-palkkirakenteinen. Julkisivumateriaalit ovat vaalean beigeä keraamista laattaa ja tumman vihreää julkisivulasia ja profiilipeltiä. Kattomuoto on tasakatto. Rakennuksessa on kellari ja väestönsuoja. Massallisesti rakennus muodostuu kahdesta suorakaiteen muotoisesta massasta, korkeammasta 7-kerroksisesta osasta ja 3-kerroksisesta horisontaalisesta osasta.



Näsilinnankadun puoleinen julkisivu on rytmitetty pystysuuntaisilla betonilamelleilla.

Rakennushistoria

Tampereen ensimmäinen puhelinlaitos Oy Telefon sai toimiluvan 1882, jolloin toimintaa hoidettiin 25-numeroisen puhelinkeskuksen voimin. Monien vaiheiden jälkeen kaikki kaupungin puhelintoiminta siirrettiin vuonna 1920 perustetun Tampereen puhelinosuuskunnan hoidettavaksi. Vuonna 1933 osuuskunnalle valmistui omat tilat Hallituskatu 8:n, joissa toiminta jatkui 1970-luvulle saakka. 1960-luvun lopulla tilat kävivät riittämättömiksi, ja vuonna 1970 jouduttiinkin louhimaan peruskalliosta lisätiloja rakennuksen kellarikerrokseen. Samana vuonna tulivat myyntiin Tammer Tehtaiden kiinteistöt Nalkalantorin laidalla (Näsilinnankatu 39 ja 43), jolloin TPO:lle tarjoutui mahdollisuus rakentaa uudet tilat pysytellen kuitenkin edelleen kaupungin keskustassa. Kaupat tehtiin ja pian osa toiminnoista siirtyikin pienten rakennusmuutostöiden myötä vanhaan Tammer Tehtaiden päärakennukseen Tiiliruukinkadun varteen. Uusi asemakaava vahvistui v. 1976 ja tonttien yhdistäminen tehtiin v. 1977. Saman vuoden lopulla haettiin myös rakennuslupaa uusille toimitiloille Näsilinnankatu 41:n.

Nykytilanne

Kaupunkikuvallisesti TPO:n talo on jokseenkin merkittävässä roolissa sekä Nalkalantorin pohjoisreunan että Näsilinnankadun rajaajana. Rakennus on huomattava elementti Ratinan suvannon maisemassa esimerkiksi Ratinan rantapuistosta ja Tampereen valtatieltä (Ratinan sillalta) tarkasteltuna.

Toimistotalo on alkuperäisessä käytössään toimitiloina. Rakennus on julkisivuiltaan ikäänsä nähden hyvässä kunnossa.

Arvotekijät ja johtopäätökset

TPO:n talo edustaa aikakaudelle tyypillistä toimitilarakentamista, eikä se ole nykykäsitteiden mukaan arkkitehtonisesti erityisen mielenkiintoinen. Rakennus on massallisesti tavanomainen ja julkisivumateriaalit ovat tavanomaisia ja teollisesti tuotettuja.



Näkymä Nalkalantorin reunalta koilliseen.



Näkymä Ratinan sillalta pohjoiseen. TPO:n talon korkea osa erottuu hyvin maisemasta. Kuva Google Maps 2016.

Lähteet

Björklund, Nils. Tekniikan Tampere : tekniikka ja teollisuus Tampereen rakentajina. Tampere 1993.

Marjatta Leskinen, Juha Jaakola, Tampereen kantakaupungin rakennuskulttuuri 1998, Tampereen kaupungin ympäristötoimi, kaavoitusyksikön julkaisuja 2/98, Tammer- Paino Oy, Tampere 1998.

Pirkanmaan maakuntamuseon kuva-arkisto (viitattu tekstissä ”Vapriikin kuva-arkisto”).

Tammerkoski 1965, nro 4, s.120-121.

Tampere-seuran kuva-arkisto.

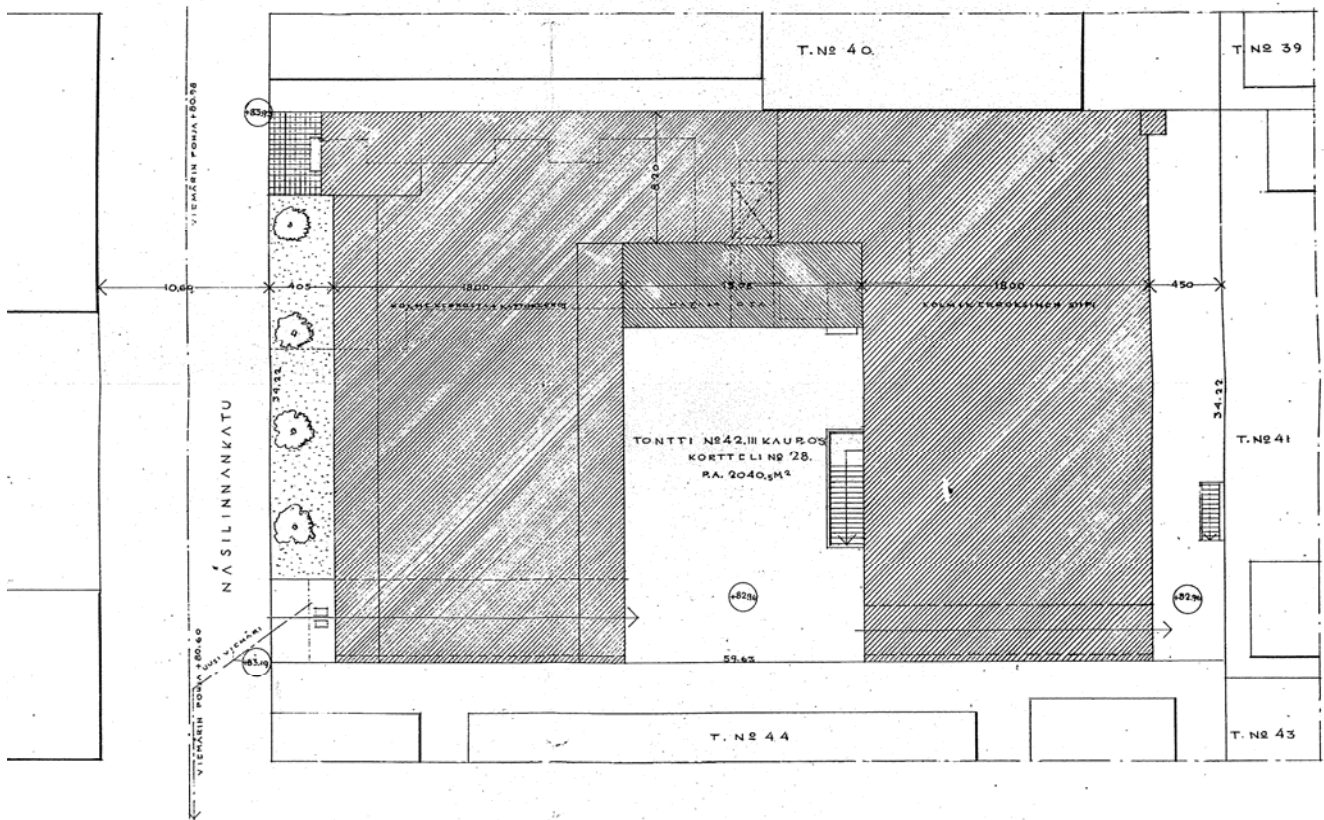
KUVAT

Kuvaaja- ja lähdetiedot on merkitty kuvan yhteyteen. Muussa tapauksessa kuvat ovat tekijän ottamia, toukokuu 2016.

Liitteet

Rakennuslupapiirustuksia

TAMMER TEHTAAT O.Y.
TEHDASRAKENNUS TONTILLE N^o 42
KORTTELISSA N^o 28 III KAUP.O.S.



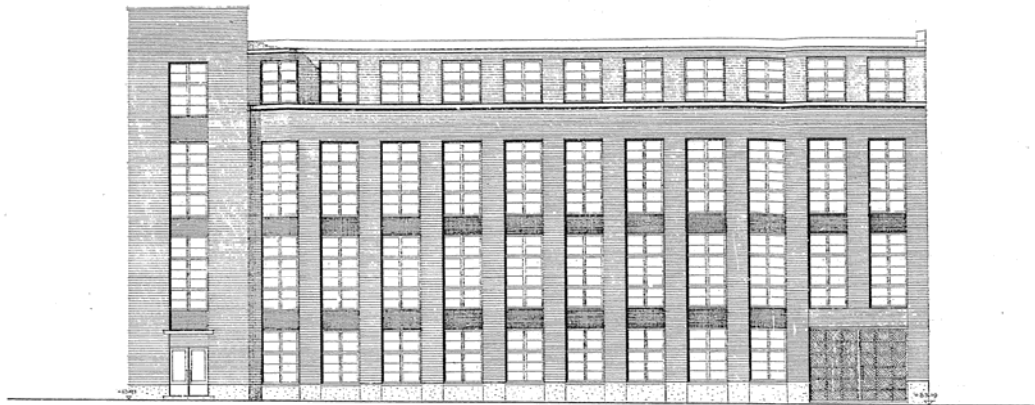
ASEMAPIIRUSTUS
1 | 200.

TAMPEREELLA LOKAK. 1942
Bertel Hämäläinen

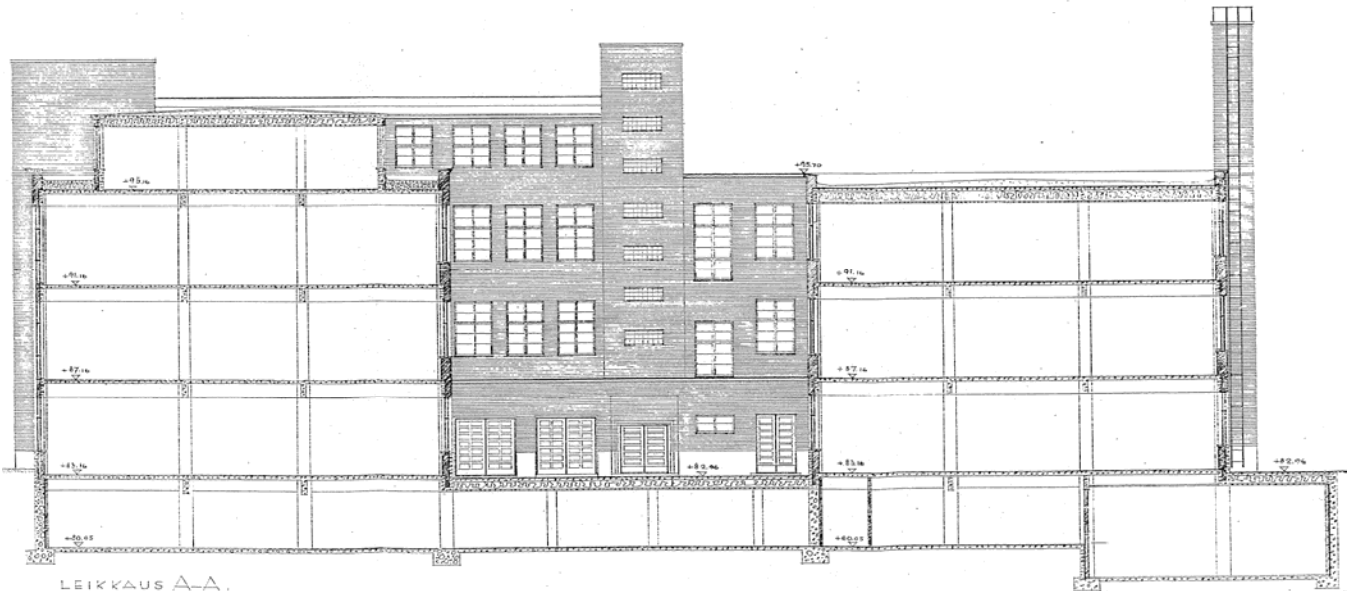
89 03029

Rakennuslupapiirustus, lokakuu 1942.
Asemapiirros

TAMMER TEHTAAT O.Y.
- EHDOKERÄKINNUS TONTILLE N°42
KORTTELISSA N°28 III KAUP. O.S.



NÄSILINNANKADUN PUOLEISEN JULKISIVU



LEIKKAUS A-A.

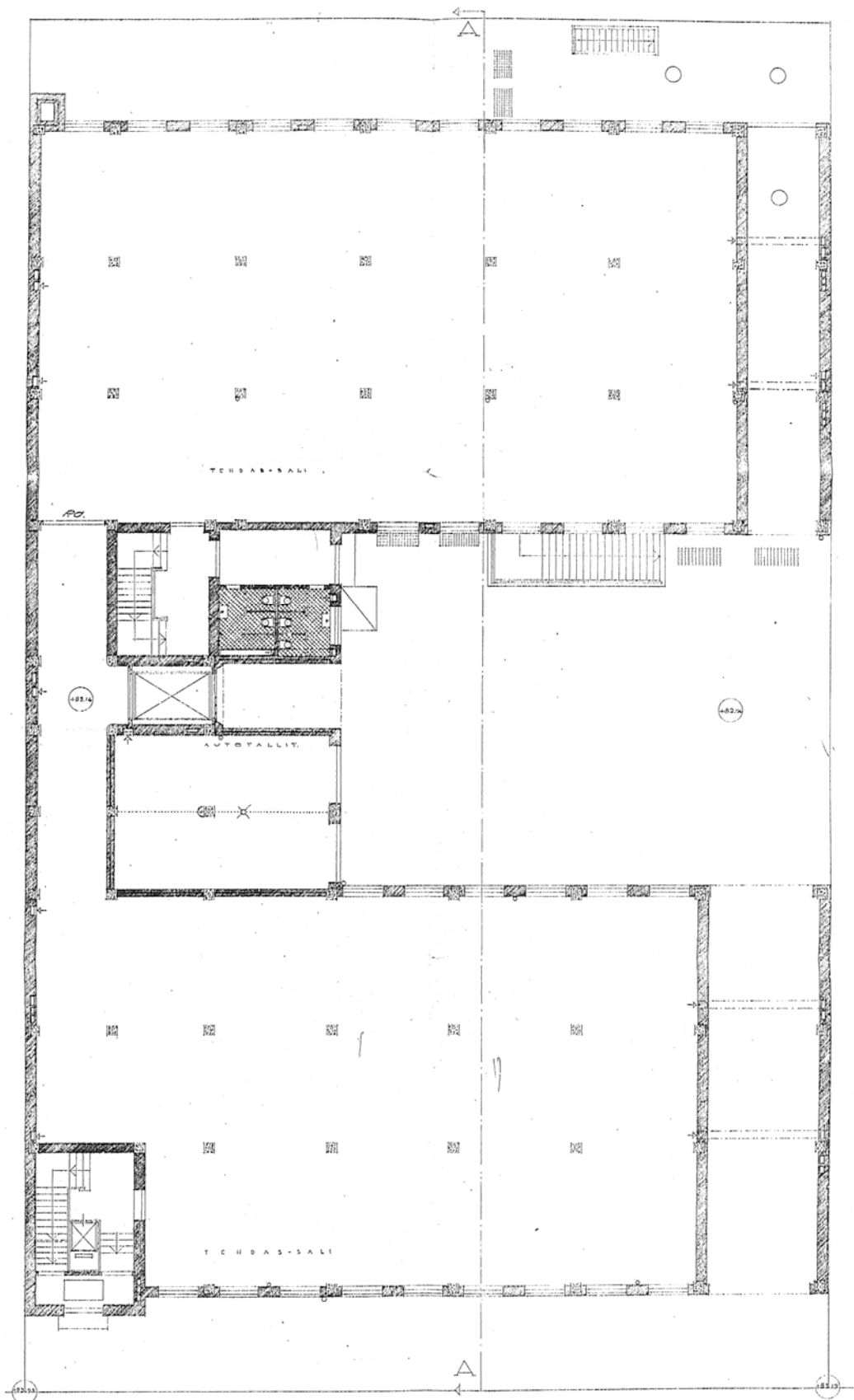
1/100

89 03035

PAPERIFELI LOKSI 1942
Petteri Pönnönen

Rakennuslupapiirustus, lokakuu 1942.

Leikkaus ja julkisivu Näsilinnankadulle



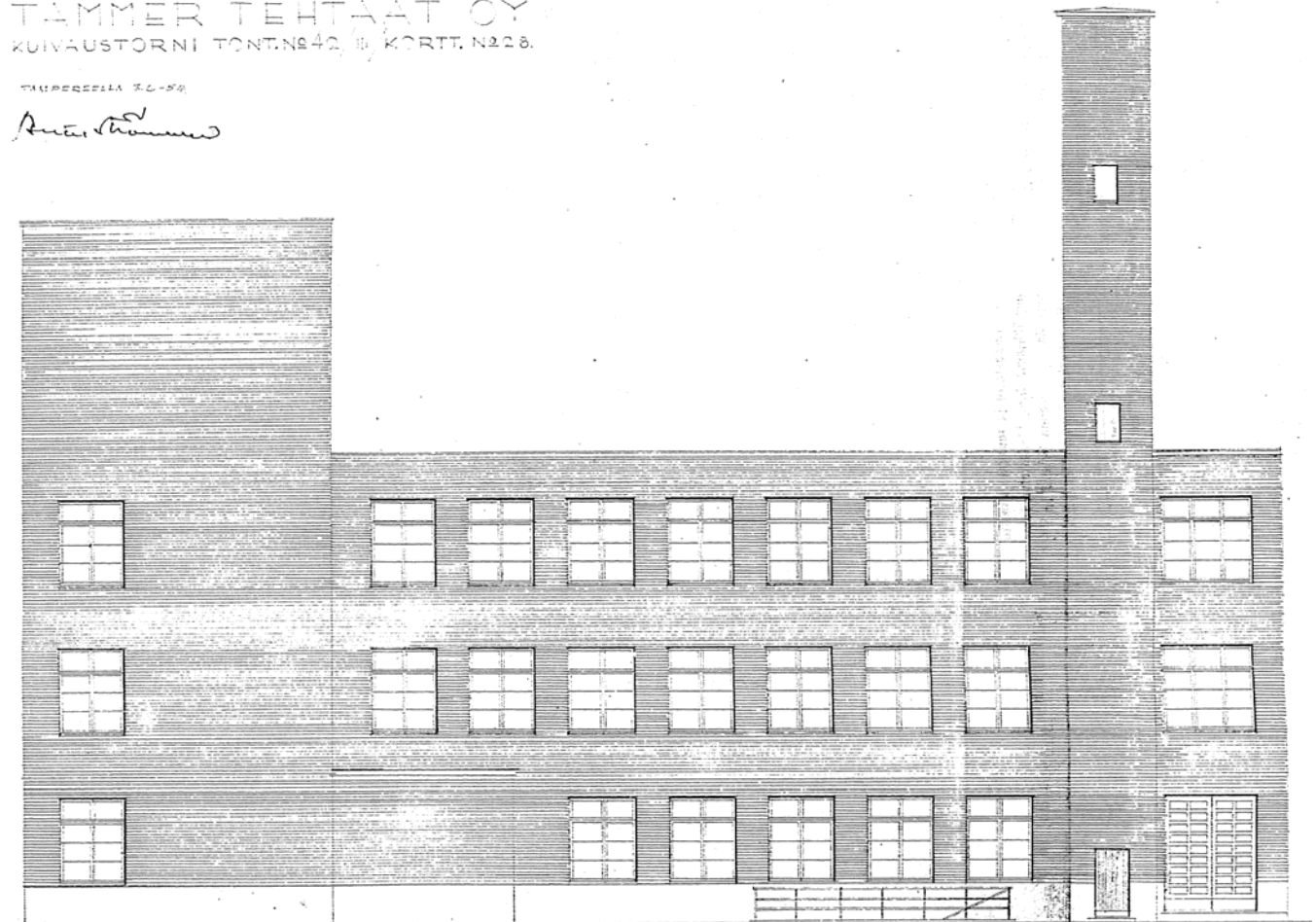
Rakennuslupapiirustus, lokakuu 1942.

Pohjapiirustus, 1.kerros

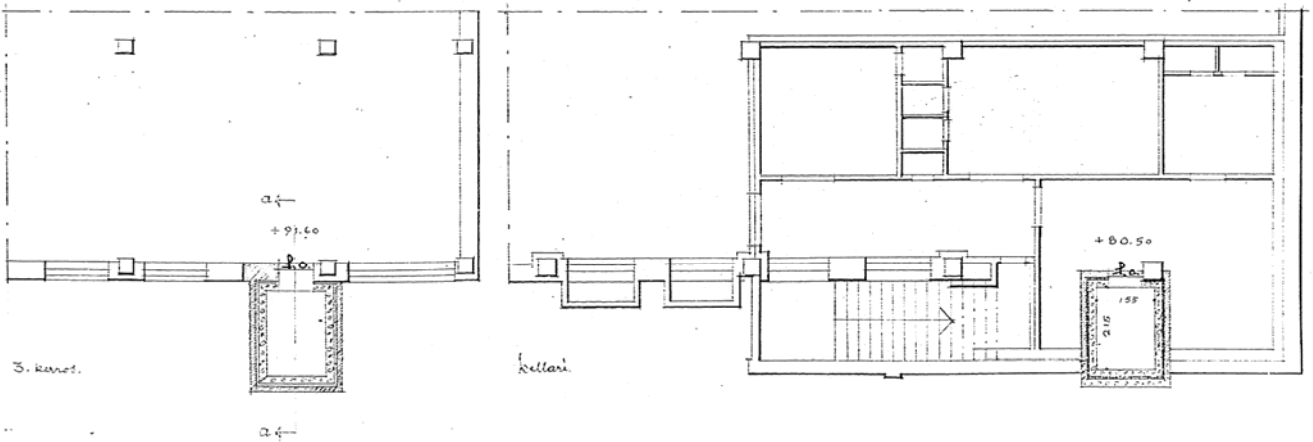
TAMMER TEHTAAT OY
KUIVAUSTORNI TONT.N:42, II. KORTT. N:228.

TAMPEREEN K.O.-90

Antti Vastamäki

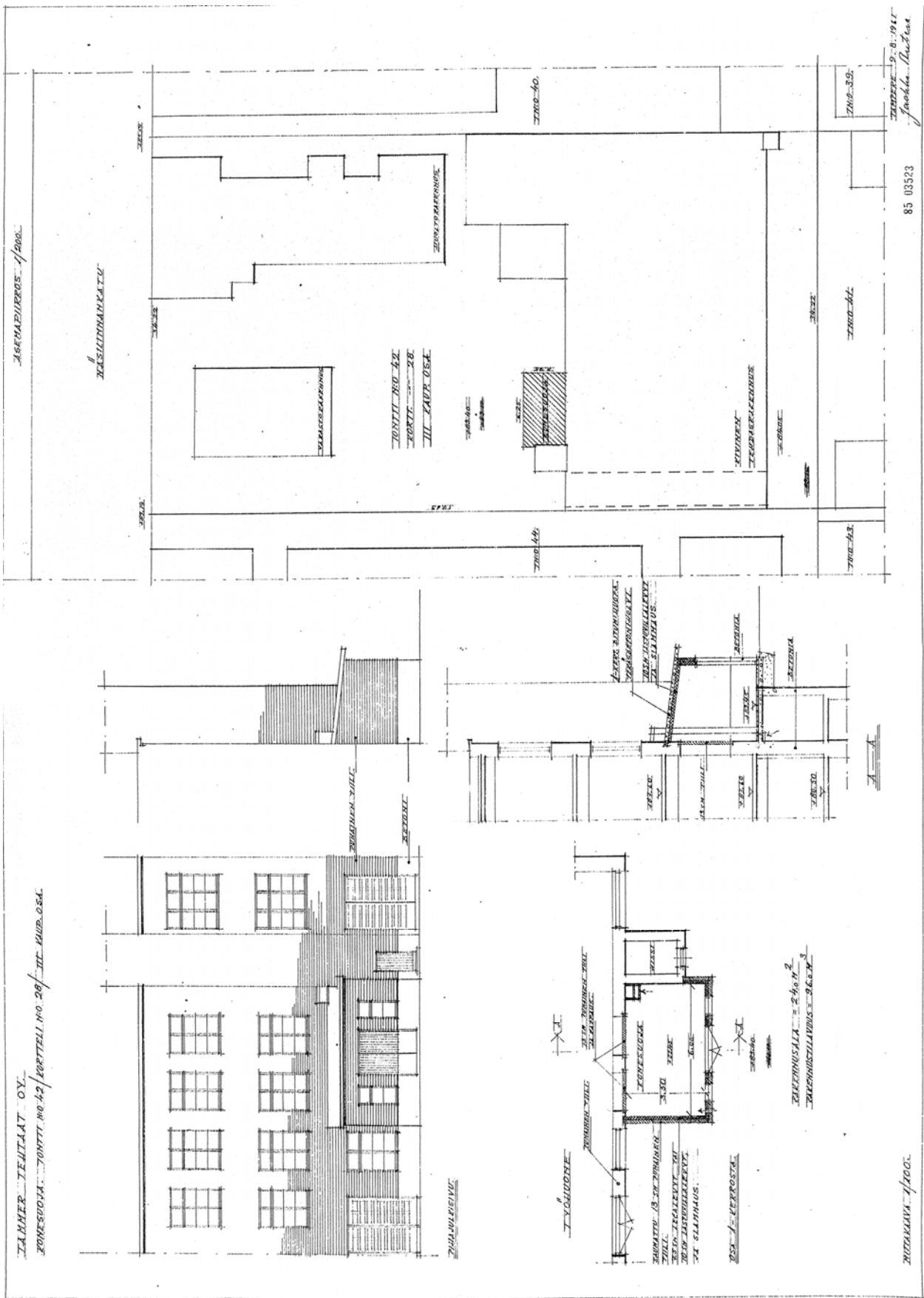


PIIRAJULKISIVU

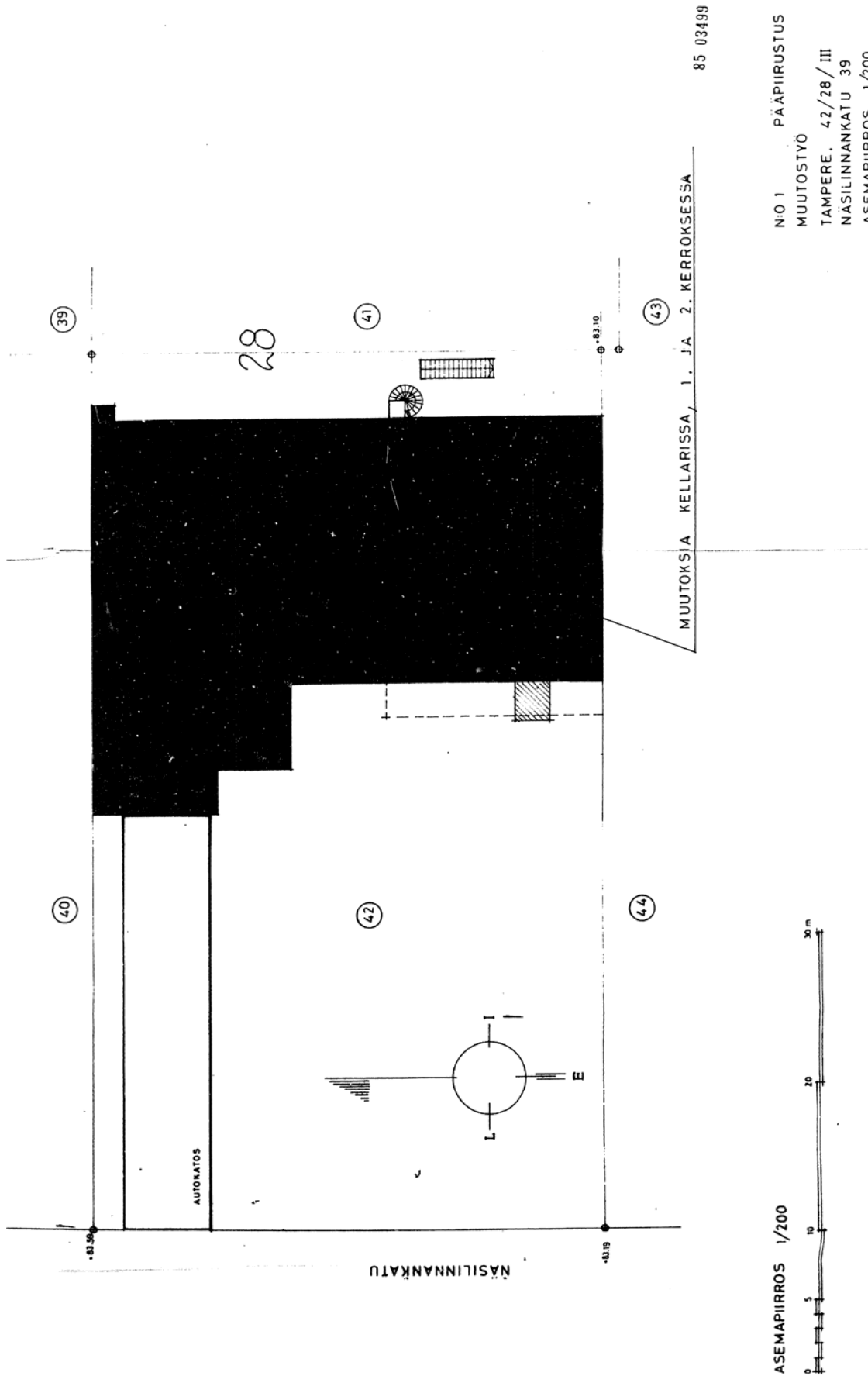


Rakennuslupapiirustus, 3.6.1954.

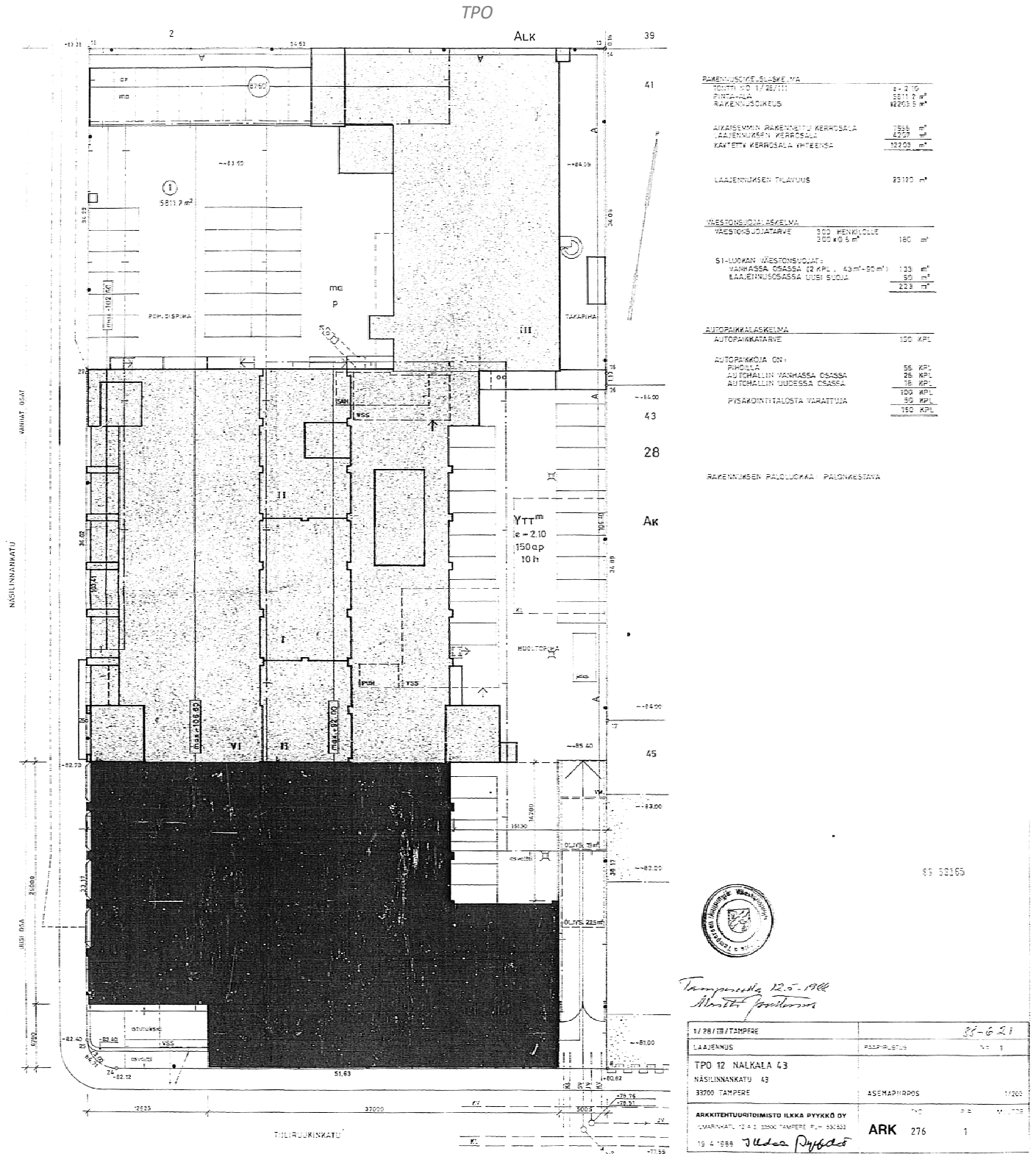
Kuivaustorni, julkisivu- ja pohjapiirrokset



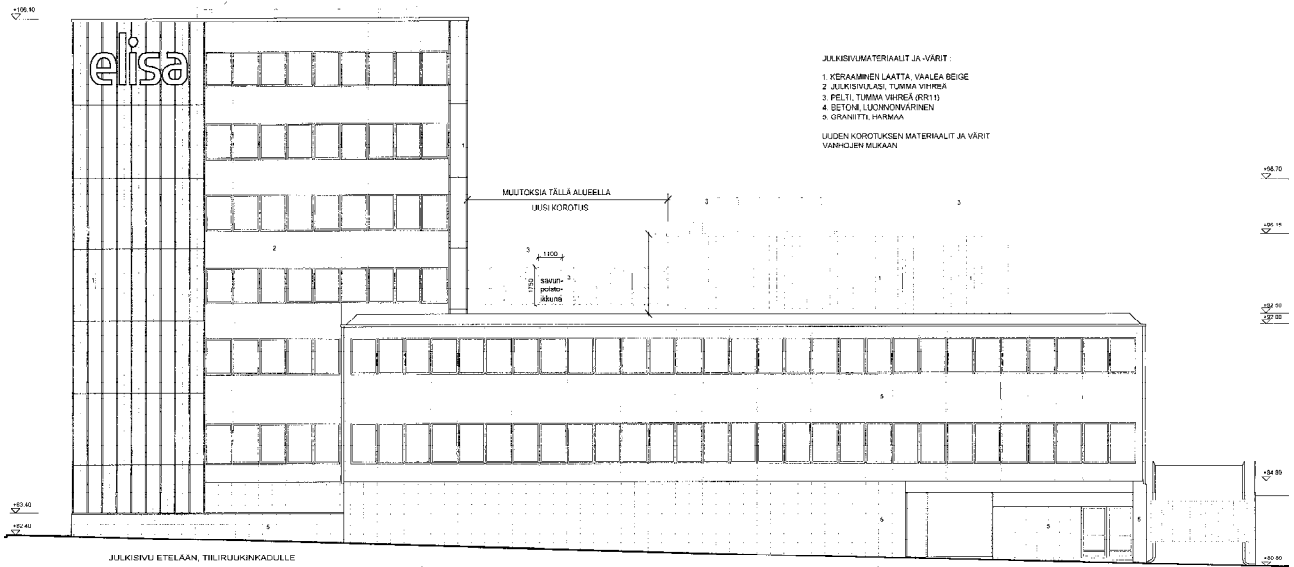
Konesuojan rakennuslupapiirustukset, 1961.



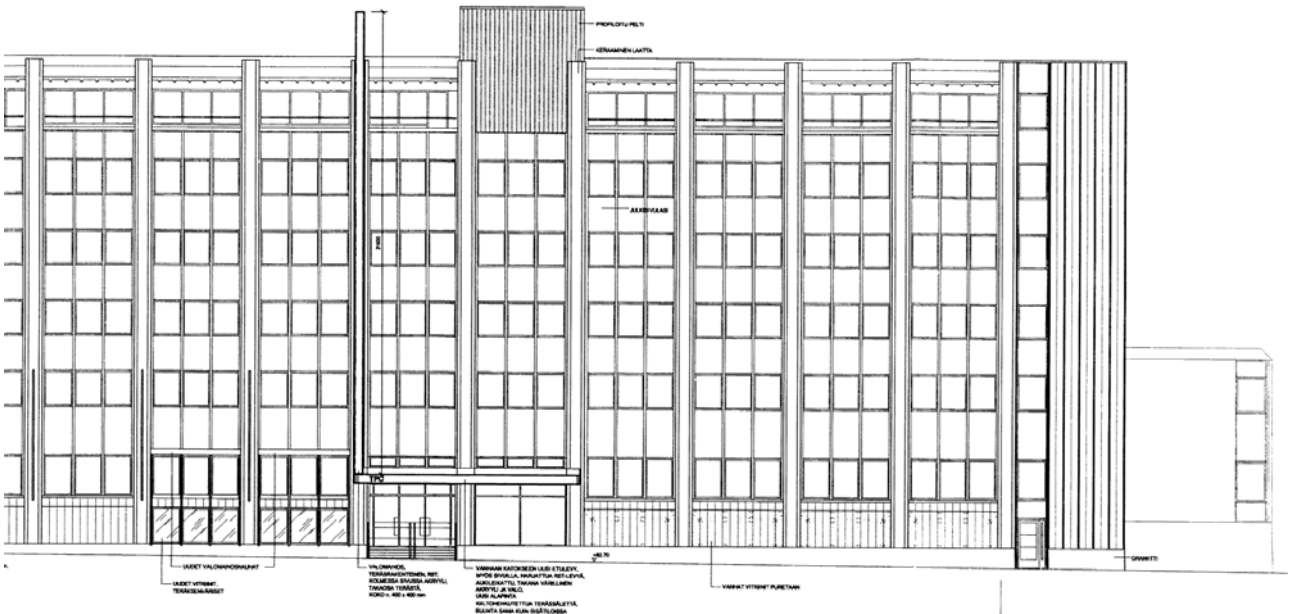
Rakennuslupapiirustus sisätilamuutoksia varten, 1974.



TPO:n toimitalon laajennus, asemapiirros. Rakennuslupapiirustus 19.4.1988.



Julkisivu Tiiliruukinkadulle, rakennuslupapiirustus muutostöitä varten vuodelta 2014.



Julkisivuote Näsilinnankadulle, rakennuslupapiirustus muutostöitä varten vuodelta 2000.

Ilmakuvia



Vasen ilmakuva vuodelta 1946. Kaupunkirakenne muodostuu vielä tiiviisti rakennetuista puutaloista. Katutila on selvästi nykyistä kapeampi. Tampereen kaupunki.

Oikealla ilmakuva vuodelta 1974. Kerrostalot ovat korvanneet matalat puutalot. Tehtaan tonteilla rakenne on pysynyt ennallaan. Tampereen kaupunki.



Alin ilmakuva on vuodelta 2014 ja esittää korttelin nykytilanteen. TPO:n toimitilat ovat korvanneet Letkutehdasta lukuun ottamatta tontin vanhat rakennukset. Tampereen kaupunki.