



Eteläpuiston Visiotyö

Raportti 29.9.2014

TTY / Arkkitehtuurin laitos & UTA / Johtamiskorkeakoulu



Sisällys

1. Johdanto	4
2. Eteläpuiston suunnitteluhaasteet	5
3. Fokusryhmien esittely, työpajan metodit	10
4. Kävelykierros: miltä Eteläpuisto tuntuu nyt?	13
5. Ideatyöpaja: mitä Eteläpuistoon halutaan?	18
6. Tiivistelmä	25
7. English summary	29
8. Liitteet	

Johdanto

Tämä raportti on laadittu Tampereen teknillisen yliopiston arkkitehtuurin laitoksen ja Tampereen yliopiston johtamiskorkeakoulun yhdessä kesällä 2014 organisoiman Eteläpuiston visiotyön pohjalta. Visiotyön tarkoitus on ollut kartoittaa kaupunkilaisten mielipiteitä ja kerätä ideoita Tampereen Eteläpuiston kehittämisestä. Visiotyö liittyy alueesta vuosina 2013 - 2014 käytyyn, Tampereen kaupungin järjestämään arkkitehtuurikilpailuun, jonka kahta voittajatyötä on visiotyön aikana jatkokehitetty itsenäisinä ehdotuksina aiemmin esitellyn puistovaihtoehdon rinnalla. Tämä raportti tuo keskusteluun kaupunkilaisten mielipiteet kilpailun voittajista sekä alueen kehityksestä suhteessa nopeasti muuttuvaan Tampereen keskusta.

Visiotyö perustuu erilaisille fokusryhmille suunnattuihin kaupunkikävelyihin ja ideapajoihin. Kaupunkikävelyillä Eteläpuiston alueeseen tutustuttiin rasteittain asiantuntevan ohjaajan johdolla. Kävelyn aikana kirjattuja havaintoja puitiin ideapajassa

kunkin kävelysesession jälkeen. Metodi ja fokusryhmät kuvataan luvussa 3. Visiotyön tilaisuuksissa kerätty kirjallinen ja kuvallinen aineisto esitellään suunnittelua palvelevaan muotoon yhdisteltynä luvuissa 4 ja 5. Luvun 6 tiivistelmä kiteyttää kaupunkilaisten Eteläpuistovision vuodelle 2040. Liitteenä on aineisto auki kirjoitettuna fokusryhmäkohtaisesti.

Kiitämme lämpimästi tilaajaa Tampereen kaupunkia, kaikkia fokusryhmiin osallistuneita ja ryhmien organisoinnissa auttaneita! Erytiskiiatokset: Wulf Daseking, Yrjö Haila, Ranja Hautamäki, Sakari Leinonen, Minna Seppänen, Tero Tenhunen, Ulla Tiilikainen.

Tampereella maanantaina 29.9.2014

Panu Lehtovuori, Markus Laine, Ville Kuhmonen, Helena Leino ja Minna Santaaja

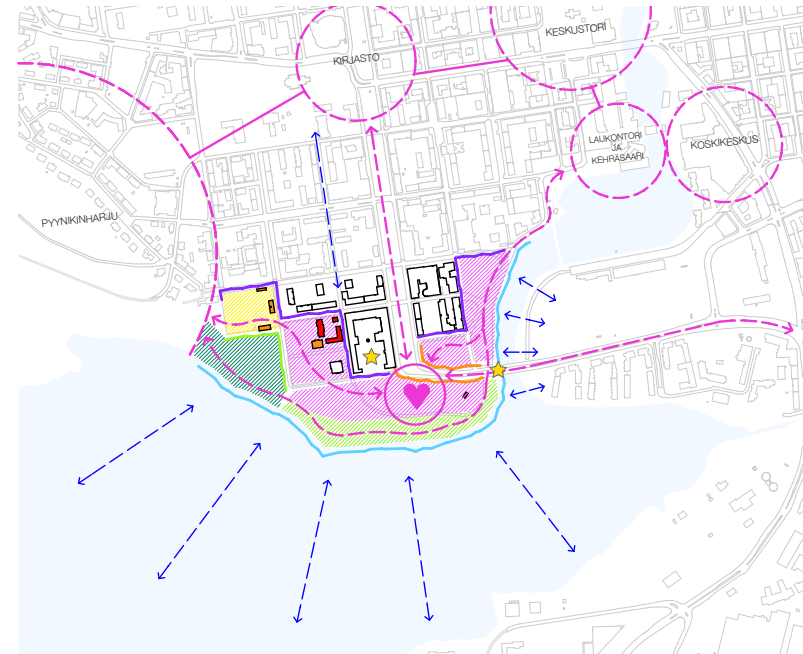
2. Eteläpuiston suunnitteluhaasteet

Tampereen kaupunkiseutu on yksi Suomen harvoista nopeasti kasvavista urbaaneista keskuksista. Valmisteilla oleva seudun rakennesuunnitelma perustuu peräti 115 000 asukkaan väestönkasvuun seudulla vuoteen 2040 mennessä. Noin puolet tästä kasvusta tulee Tampereen kaupungin alueelle. Taloudellisista ja ekologisista syistä suuri osa tästä kasvusta on järkevää ohjata jo rakennettuihin kaupunginosiin. Kaupunkirakenne tiivistyy, ja myös Tampereen keskusta muuttuu merkittävästi lähivuosisikymmeninä.

Kaupunkilaiset mukaan!

Kaupunkirakenteen tiivistäminen ja täydentäminen vaativat toisenlaista suunnitteluotetta kuin asutuksen laajentuessa kaupunkia ympäröiviin metsiin ja pelloille. Osallistuminen ja yhteistyö painottuvat entisestään, sillä oleva kaupunki on asukkaille ja muille toimijoille jo valmiiksi tuttua, käyttökelpoista ja merkityksellistä toimintaympäristöä. Kaupunkilaiset ovat täydentävän suunnittelun asiantuntijoita!

Eteläpuiston ehkäpä suurin suunnitteluhaaste liittyykin prosessiin: miten saada eri toimijat mukaan? Miten löytää nykykokemusta rehellisesti välittävät ja tulevaisuuteen avoimesti suuntaavat *tiedot, tunteet, mielipiteet ja ideat*? Miten koota kaupunkilaisten näkemys Tampereen keskustan tulevaisuudesta?



Analyysi suunnittelualueen lähtökohdista. Kuhmonen 2014, 39.





Tampereen valtatie eristää Eteläpuiston muusta kaupungista. Kuhmonen 2014, 36.

Mahdollisuuksien Eteläpuisto

Tampereen Eteläpuisto sijaitsee keskusta-alueen lounaiskulmassa, Pyhäjärven rannalla, puistobulevardi Hämeenpuiston päätteenä. Se on keskusta-alueen viimeisiä ja tärkeimpiä vajaakäyttöisiä alueita. Sijaintinsa ja edullisen topografiansa puolesta Eteläpuisto on mitä erinomaisin paikka, sekä uudelle asuma-alueelle, että keskustan julkisen tilan laajentumiselle kohti vesimaisemaa. Hyvistä lähtökohdista huolimatta myös alueen fyysinen suunnittelu sisältää muutamia visaisia kysymyksiä.

Alueesta käytyyn arkkitehtuurikilpailuun perustuvassa diplomityössä *”Laajentuva keskusta - Eteläpuiston yleissuunnitelma”* (Kuhmonen, 2014) Eteläpuiston historiaa ja nykytilannetta on analysoitu erityisesti asuinalue suunnittelun näkökulmasta. Työ osoittaa Eteläpuiston haasteiden kiteytyvän alueen luontevaan kytkemiseen osaksi olemassa olevaa keskusta-aluetta. Keskeisiä suunnittelualueen sisäisiä kysymyksiä ovat julkisen ja yk-

sityisen rantojenkäytön tasapainottaminen, sekä alueen sydämen – Hämeenpuiston päätteen – ratkaiseminen.

Historiallisesti merkittävä Hämeenpuisto muodostaa erään kaupungin pääakseleista ja sen päättyminen Eteläpuistoon luo alueen kehittämislle erityistä kaupunkikuvallista painetta. Akselin päätteen virkaa aikoinaan täyttänyt, paikalla edelleen sijaitseva muotopuutarha menetti tehonsa jo 1960-luvulla, jolloin Ratinan sillan myötä avattu Tampereen valtatie lohkaisi sommitelmasta koilliskulman. Koko Eteläpuisto jäi samalla eristyksiin muusta keskustasta. Tampereen valtatie estevaikutus on liikenteen lisääntyessä kasvanut, ja eristetty Eteläpuisto on jäänyt enimmäkseen käyttämättömäksi joutomaaksi. Jos tuleva Eteläpuiston asuinalue halutaan rakentaa eläväksi ja urbaaniksi osaksi Tampereen keskusta-aluetta, on sen tehokas kytkeminen takaisin keskustan vaikutuspiiriin otettava suunnittelun keskeiseksi tavoitteeksi.

Eteläpuiston uusi luonne ja suhde keskusta

Eteläpuiston kytkeminen keskusta edellyttää varsinkin Hämeenpuiston pääte onnistunutta ratkaisua. Pääte suunnitteluun liittyy erityinen *jalustalle nostamisen ongelma*; vaikka tärkeän kaupunkiakselin päätyminen yhteiskunnallisesti merkittävään monumenttiin on kuulunut kaupunkisuunnittelun tehokeinoihin kauan, tuntuu se kovin vieraalta moniarvoiselle 2000-luvulle. Hämeenpuiston pääte modernin kaupungin monumenttina vaatii uudenlaista otetta ja arvokeskustelua. Kuuluuko keskeiselle paikalle pystyttää korkein tornitalo, vai olisiko vaikkapa puutarhan modernisointi oikea ratkaisu? Halutaanko arkkitehtuurilla ilmaista kaupungin dynaamista kasvua, muistutuksia historiasta vai esimerkiksi sosiaalista hyvinvointia? Joka tapauksessa pääte arkkitehtuuriin tulee integroida myös estevaikutuksen poistaminen.

Hämeenpuiston lisäksi Eteläpuisto yhdistyy keskusta Ratinan sillan alitse Nalkalan rannan kautta. Tämä rantayhteys toimii samalla tärkeänä linkkinä keskustan ja Pynnikinharjun ulkoilu- maastojen välillä. Rantayhteyteen liittyy myös paljon kulttuurista ja maisemallista arvoa, mikä puolestaan asettaa paineita sitä tulevaisuudessa reunustavalle asuinrakentamiselle. Rantaraitin vahvistaminen ja sen julkisen luonteen säilyttäminen on perustellusti kuulunut arkkitehtuurikilpailun ohjelmaan alusta asti.

Viereiselle Ratinanniemelle valmistunut uusi asuinalue osoittaa kuinka suhteellisen kapeaksi ja toiminnallisesti yksipuoliseksi

jätetty rantavyöhyke muodostuu helposti tunnelmaltaan lähiömäiseksi kerrostalopihojen jatkeeksi. Julkisen rantaraitin toteutuminen edellyttää joko väljempää puistomaista mitoitusta, tai rantaa aktivoivia toimintoja, kuten kivijalkaliikkeitä, tai julkista rantarakennusta.



Havainnekuva tulevasta Ranta-Tampellan asuinalueesta. Arkkitehtitoimisto B&M <http://www.bm-ark.fi/projects/ranta-tampella/>

Eteläpuiston rantaraittiin liittyy edelleen kysymys siitä, minkälaista toimintaa keskustan rannoille kaivataan tulevaisuudessa. Keskustan pohjoispuolelle rakennettava Ranta-Tampellan asuinalue muodostaa suunnitelmissa tiivistä urbaania rantakaupunkia Näsijärven rantaan. Eteläpuisto on sijaintinsa puolesta myös otollinen urbaanin *waterfront*-asumisen paikka.

Oikeanlaisella talotypologialla ja pohjakerrosten toiminnallisella elävöittämisellä Ratinanrannan lähiömaisyys on vältettävissä.



Eteläpuisto. Kilpailuehdotus *Seelake*.



Nalkalan ranta. Kilpailuehdotus *Sunny Side of the City*.

Urbaani Eteläpuisto voi synnyttää Tampereelle aivan uudenlaisia rantakaupungin tunnelmaa ja kulttuuria. Rantarakentaminen tulee keskustan tunnelman jatkamiseksi aloittaa jo Nalkalan rannasta.

Vaihtehtona urbaanille rantarakentamiselle on Eteläpuiston korjaaminen jälleen viihtyisäksi puistoksi. Aurinkoinen etelärinne järven rannalla muodostuisi hyvien kulkuyhteyksien toteutuessa varmasti suosituksi virkistysalueeksi. Toisaalta heti Eteläpuiston länsipuolelta kohoava Pyykinharju tarjoaa puistoineen jo nykyisin runsaasti virkistymismahdollisuuksia. Tulevaisuuden Eteläpuisto voi mahdollistaa jotakin erityistä, muista puistoista poikkeavaa toimintaa myös jäädessään virkistysalueeksi. Tällainen toiminta voi liittyä esimerkiksi uimiseen, taiteeseen, musiikkiin, kaupunkiviljelyyn, tai erilaisiin tapahtumiin.

Topografian haasteet ja mahdollisuudet

Eteläpuiston porrastuminen jyrkällä maastoleikkauksella kahdeksi tasoksi lisää omat haasteensa ja mahdollisuutensa alueen kehittämiseen. Eteläosan sijaitessa noin metrin korkeudella Pyhäjärven pinnasta, kohoaa puiston pohjoisosa paikoin lähes kymmenen metriä korkeammalle liittyen näin Klingendahlin tehdaskiinteistöön ja muuhun kaupunkirakenteeseen. Tämä korkeusero hankaloittaa esteettömän julkisen tilan toteuttamista, mutta tarjoaa toisaalta runsaasti arkkitehtonisia mahdollisuuksia. Tavanomaisista keinoista esimerkiksi massoiltaan mielenkiintoisesti porrastuvat terassitalot, kauniisti maisemoidut hulevesikanavat ja vaikkapa erilaiset maisemaportaat on helppo kuvitella paikalle.

Toisenlainen mahdollinen kannanotto korkeuseroihin voisi olla rinteen erottamien osien tunnistaminen ja tulkitseminen luon-

teeltaan erilaisiksi kehittämiskohteiksi. Klingendahliin ja Hämeenpuistoon liittyvä pohjoisosa voitaisiin rakentaa urbaaniksi kaupungin jatkeeksi eteläosan jäädessä virkistysalueeksi. Tämä lähestyminen tarjoaa kompromissin puistoalueen ja urbaanin kaupungin väliltä.

Arkkitehtuurikilpailun palkitut ehdotukset valottavat näitä vaihtoehtoja rikkaasti. Eteläpuisto tarjoaa suuren potentiaalin korkeatasoisen asuinalueen toteuttamiselle. Keskeisin ja kiinnostavin kysymys on, mitä muuta kuin tavanomaista kerrostalomiljöötä uusi Eteläpuisto tarjoaa kaikkien kaupunkilaisten keskustaluojen jatkeena? – Nyt on aika kuunnella kaupunkilaisten näkemyksiä!



Diplomityö *Laajentuva Keskusta*. Kuhmonen 2014, 62-63.



Kilpailuehdotus *Seelake*.



Kilpailuehdotus *Sunny Side of the City*.

3.

Fokusryhmien esittely, työpajan metodit

Fokusryhmät

Ensimmäinen avoin, kaikille kansalaisille tarkoitettu Eteläpuiston kaupunkikävely tehtiin 3. kesäkuuta. Seuraavat kävelyt oli suunnattu tietyille väestöryhmille (ks. lista alla). Kaupungin toiveesta painotimme erityisesti nuorempia kaupunkilaisia. Syksyllä 2014 tehtyihin kävelyihin liitettiin myös valokuvatyöpaja Eteläpuistosta ja Tampereen keskustan muutosalueista.

- 3.6.2014 Avoin kävely (45 osallistujaa)
- 7.8.2014 Opiskelijat (3 osallistujaa, TTY)
- 15.8.2014 Ikäihmiset (8 osallistujaa, vanhusneuvosto)
- 2.9.2014 Lapset ja nuoret (6 osallistujaa, lastenparlamentti ja nuorisofoorumi)
- 12.9.2014 Opiskelijat (16 osallistujaa, TaY)

Toteutumatta jääneet kävelyt: yrittäjät, lapsiperheet

Eteläpuiston kävelyn vetäjinä toimivat Panu Lehtovuori Tampereen teknillisestä yliopistosta sekä Markus Laine ja Helena Leino Tampereen yliopistosta. Hankepääällikkö Sakari Leinonen



Tampereen kaupungilta oli kävelykiertoilla ja työpajoissa mukana esittelemässä arkkitehtikilpailun tuloksia ja kaupungin suunnitelmia. Lisäksi mukana olivat mahdollisuuksien mukaan asiantuntijoina johtava erikoissuunnittelija Ranja Hautamäki, arkkitehti Minna Seppänen ja erikoissuunnittelija Ulla Tiilikainen Tampereen kaupungilta. Myös arkkitehti Ville Kuhmonen Tampereen teknilliseltä yliopistolta, professori Yrjö Haila ja tutkija Minna Santaoja Tampereen yliopistosta osallistuivat osaan kävelyistä ja työpajoista.

Kaupunkikävelyn ja visiotyöpajan metodit

Eteläpuiston kaupunkikävelyt aloitettiin aina Koulukadun kentän vierestä. Rasteja oli kuusi. Jokaisella rastilla pysähdyttiin tarkastelemaan ympäristöä ohjatusti. Ensin paikasta alustettiin lyhyesti ja kerrottiin, että ryhmältä toivottiin vastauksia kahteen kysymykseen: 1. Mikä paikassa on kiinnostavinta / hyvää? 2. Kuinka paikkaa voisi kehittää? Tämän jälkeen osallistujat saivat noin viisi minuuttia aikaa havaintojensa kirjaamiseen paperille. Seuraavaksi osallistujille esiteltiin kolmen suunnitteluvaihtoehdon (puistovaihtoehto, Sunny Side of the City ja Seelake) tarjoamat ratkaisut kyseiselle paikalle. Pienen keskustelun jälkeen ihmisillä oli taas noin viisi minuuttia aikaa kirjoittaa kommenttinsa paperille. Sitten jatkettiin seuraavalle rastille.

Kävelykierron jälkeen kukin fokusryhmä kokoontui entiseen Sosiaali- ja terveystaloon, Satamakatu 17B. Maksimissaan kahden tunnin visiotyöpaja koostui seuraavista osista:



Kävelykierron alkamassa.

1. Kävelykierron purku

Jokaista osallistujaa pyydettiin nostamaan esille yksi tärkein tai kiinnostavin havainto. 3 min puheenvuoro per osallistuja, jotka sihteerit kirjasi. Aikaa yhteensä noin 30 min.

2. Valokuvatyöpaja

Jokainen osallistuja valitsi Eteläpuiston lisäksi yhden keskustan tulevaisuuden kannalta tärkeän / kiinnostavan kohteen (kaupunkitila, suunnittelukohde). Osallistujia pyydettiin miettimään, mitä Eteläpuistossa ja valitussa toisessa kohteessa tapahtuu vuonna 2040. Millaista on keskustan elämä ja toiminta? Miltä ympäristö näyttää ja tuntuu vuonna 2040? Millainen on Eteläpuiston rooli osana keskustaa? Tarina tai idea kerrottiin kuvien avulla.

Osallistujat valitsivat kumpaankin kohteeseen liittyen kolme tai neljä sellaista kuvaa, jotka parhaiten auttoivat kertomaan tarinan ja jotka kuvasivat tulevaisuuden Tampereen tunnelmaa ja tapahtumia. Kuvien rajoittaminen ei aina toiminut, vaan osallistujat kertoivat tarinoita lyhyemmin tai joskus pitemmin.

Materiaalina käytettiin laajaa karttaa, useita kuvakortteja ja ohjetekstiä. Sihteeriksi kirjasi tapahtumat ja tulokset, jotka dokumentointiin myös valokuvin. Aikaa pohtia tarinoita ja valita kuvia oli 15 minuuttia, jonka aikana sai keskustella. Jokainen kertoi tarinansa lyhyesti, noin neljässä minuutissa. Aikaa oli yhteensä noin tunti. Visiotyöryhmä järjesti kahvi- ja mehutarjoilun.

3. Kävelyn ja työpajan yhteenveto

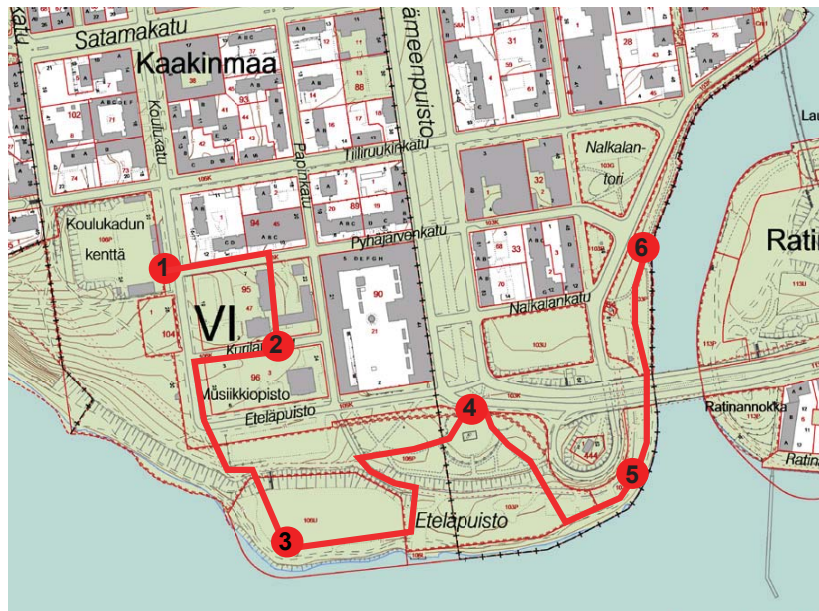
Yhteenvedolle oli varattu aikaa 15 minuuttia, jonka aikana koottiin kritiikkiä tapahtuman järjestäjille ja annettiin kehitysehdotuksia. Lopuksi osallistujilta kerättiin yhteystiedot.



Valokuvapajan pohjana käytettiin laajaa (2x2m) karttaa ja sarjaa inspiroivia valokuvia.

4 Miltä Eteläpuisto tuntuu nyt?

Eteläpuiston kaupunkikävelysten ja valokuvatyöpajojen idea oli saada ihmisten kokemuksellinen tieto ja näkemykset alueen kehittämisestä talteen. Kävelyillä seurattiin aina samaa reittiä (ks. oheinen kartta).



Eteläpuiston kaupunkikävelysten reitti. Kävelyt alkoivat aina Koulukadun kentältä ja päättyivät Nalkalanrantaan.

Tiivistäen voi todeta, että Koulukadun ja minigolfkentän säilyt-

tämistä ja kunnostamista kannatettiin varauksettomasti (rasti 1). Kulkutautisairaalan ja De Gamlas Hemin korttelien suunnitelmista *Seelaken* malli sai eniten kannatusta, joskin monet kannattivat myös vanhojen rakennusten korjaamista uuteen käyttöön, vaikka suunnitelmien ideoita samalla toteutettaisiinkin (rasti 2.). Eteläpuiston ranta ja entinen speedwayrata kaipasi kaikkien mielestä ehostusta, vapaata yhteyttä veteen, puistovyöhykettä ja rantareitin yhteyttä Pyynikiltä Koskipuistoon pidettiin tärkeinä, keskustan uimaranta, uimala ja yleinen sauna saivat laajaa kannatusta. Tämän vuoksi puistovaihtoehdosta ja *Sunny Side of the Cityn* ratkaisusta pidettiin tässä kohtaa (rasti 3.). Hämeenpuiston päate ja muotopuutarha asettaa sijaintinsa vuoksi haasteen suunnittelulle. Vaikka *Seelaken* rakentamista pidettiin sijaintiin nähden liian massiivisena, sen uutta tielinjausta ja sen mahdollistamaa kevyen liikenteen bulevardia pidettiin yleisesti onnistuneena. Myös puistovaihtoehdon ja *Sunny Side of the Cityn* alikulkutunnelia kannatettiin (rasti 4.). Puiston itärannassa kaivattiin yhteyttä Ratinanrantaan, myös sillan alle suunnitellut parkourpuisto, skeittipaikka ja nuorisotalo saivat kannatusta. Ikäihmiset kannattivat puistomaisempia ratkaisuja kuin muut ryhmät (rasti 5.). Nalkalan ranta nähtiin tärkeänä rantareitin osana. Erityisesti lapset, nuoret ja opiskelijat kannattivat

tähän kohtaan urbaanimpaa rakennetta. *Sunny Side of the Cityn* havainnekuva tästä kohtaa herätti myönteisiä kommentteja (rasti 6.). Lisäksi *Parks And Blocks*-ehdotus mainittiin tässä yhteydessä useasti positiivisena esimerkkinä.

RASTIT

1. Koulukadun kenttä

"Keidas keskellä kaupunkia"

Kaikki kävelykierrokset alkoivat Koulukadun kentältä. Koulukadun legendaarista kenttää ja sen vieressä olevaa minigolfkenttää pidettiin tärkeinä lähiliikuntapaikkoina. Niiden nähtiin myös houkuttelevan ihmisiä kävelemään Pyynikille. Eräs osallistuja huomautti, että: *"Trendin tulisi olla se, että harrastuspaikkoja lisätään ja saavutettavuutta helpotetaan, eikä päinvastoin."* Urheilupaikkoja ei keskustassa ole osallistujien näkemysten mukaan liikaa. Osallistajat arvostivat Koulukadun kentän sijaintia, vehreyttä, kaupunkimaisemaa (rakennuksia eri aikakausilta), pitkää perinnettä ja tiesivät sitä käytettävän paljon (koulut, vapaamuotoinen harrastelu, seuravuorot). Yksi usein toisteltu perustelu kuuluikin: *"Jos Eteläpuistosta halutaan aktiivinen kaupunkielämän alue, sieltä ei kannata poistaa niitä asioita, jotka jo toimivat, kuten Koulukadun kenttää"*.

Vaikka monet pitivät Koulukadun kenttää nykytilassaan huonokuntoisena ja "harmaana", lähes kaikki kannattivat kentän säilyttämistä ja siihen kuuluvien tilojen, kuten pukusuojiin kunnostamista ja ylipäänsä kentän uudistamista ja täydentämistä. Osa arvosti nykyisen katsomon ankaraa DDR:mäistä tyyliä. Myös paikan puistomaisuutta ja vehreyttä arvostettiin.



Koulukadun kentän katsomo.

Puistovaihtoehtojen ja Seelaken suunnitelmien Koulukadun kentälle kannatettiin, koska ne säilyttivät kentän. *Sunny Side of Cityn* suunnitelmien Koulukadun kentälle taas vastustettiin, koska kenttä menetettäisiin.



De Gamlas Hem Klingendahlin parina.

2. Kulkutautisairaalan ja De Gamlas Hem:in korttelit

"Kurilankadun mukulakivikatu on ihana."

Kulkutautisairaalan ja De Gamlas Hemin kortteleissa kävelyille osallistujia viehättivät mielenkiintoiset ja kauniit vanhat rakennukset ja puistomaisuus. Korttelin havaittiin olevan piilossa kaupungin hälinältä. Myös yhteys Pyynikin puistoon miellytti. Osa kiinnitti huomiota siihen, että vaikka sijainti on hieno, kortteli ja sen ympäristö toimii nyt lähinnä autojen parkkipaikkana.

Etenkin ikäihmiset toivoivat Kulkutautisairaalan tontille kaikille väestöryhmille soveltuvia asuinrakennuksia. Osa ikäihmisistä oli sitä mieltä, että tontin sijainti puiston vieressä olisi loistava

vanhuksille. Yksittäinen vastaaja oli sitä mieltä, että kaikki rakennukset olisi syytä purkaa ja rakentaa uutta modernia tilalle. Useampikin ehdotti paikalle taidekeskusta tai kahvilaa. De Gamlas Hemin korttelin länsipäähän esitettiin mm. kulttuuritaloa. Varsin moni osallistuja oli sitä mieltä, että korttelia voisi kehittää ja täydennysrakentaa siten, että olemassa oleva rakennuskanta säilytettäisiin ja remontoitaisiin uuteen käyttöön.

Vastaajien yhteinen näkemys oli, että etenkin Kulkutautisairaalan korttelia pitäisi kehittää. *Seelaken* diagonaalisia kortteleita ja niiden myötä avautuvaa yhteyttä rantaan kiiteltiin monissa vastauksissa. *Seelaken* koettiin tuovan myös vanhojen rakennusten arkkitehtuurin hyvin esiin. Jotkut vastaajat kannattivat *Sunny Side of the City* –suunnitelman perinteisempää korttelirakennetta, mutta osa piti sitä tähän korttelikokonaisuuteen liian massiivisena.

3. Eteläpuiston ranta ja entinen speedwayrata

"Tilaa on paljon, joten kehittämismahdollisuuksia on."

Monet pitivät Eteläpuiston rantaa ja entisen speedwayradan aluetta keskeisenä keskustan rantoja kiertävän viherverkon osana ja rantareittinä Koskipuistosta Pyynikille. Lisäksi se nähtiin paikkana tapahtumille ja koiranulkoilutuspaikkana. Monet arvostivat veden läheisyyttä. Paikan koettiin nykyisellään olevan vajaakäytöllä.

Paikalle nähtiin useita kehitysvaihtoehtoja. Yhteinen näkemys oli, että vaikka rakentamista tulisikin, ranta-alue pitäisi säilyttää vapaana, joko vehreänä kävelyväylänä tai laajempaan vihreänä kaistaleena. Alueelle kaivattiin lisää vihreyttä ja esim. piknik-nurmea. Paikalle nähtiin sopivan esimerkiksi keskustan uimarannan tai yleisen saunan.

Puistovaihtoehtoa pidettiin rannan osalta hyvänä. Eri vaihtoehtojen uintiratkaisuja keuhuttiin. Keskustan uimaranta, uimala ja julkinen sauna saivat enemmän kannatusta kuin kylpylä. Yleisesti toivottiin rannan ottamista paremmin käyttöön ja rannan puistomaisuuden tai ainakin puistovyöhykkeen säilymistä. *Sunny Side of the Cityn* ratkaisu sai rannan käytön osalta enemmän kannatusta kuin *Seelake*. *Seelaken* rantarakentamista pidettiin monissa vastauksissa liian raskaana.

4. Hämeenpuiston päätte ja muotopuutarha

”Nätti paikka. Huono saavutettavuus.”

Muotopuutarhaa luonnehdittiin kauniiksi ja hienoksi päätteeksi Hämeenpuistolle. Väinö Aaltosen osuustoimintapatsas nostettiin esiin useassa palautteessa. Yhteys Hämeenpuistosta Eteläpuistoon pohditutti osallistujia. Puiston ongelmaksi todettiin liikenteen melu ja hankala saavutettavuus.

Meluongelmaan toivottiin ratkaisua. Samoin yhteyksiä Hämeenpuistoon ja rantaan pitäisi parantaa. Kevyen liikenteen yhteyk-

siä alueelle toivottiin parannettavaksi ja puistoon toivottiin lisää elämää, esimerkiksi kahvilaa tai ravintolaa.

Seelaken tielinjausta pidettiin varsin monissa vastauksissa onnistuneena, ja sen uskottiin vähentävän alueen meluisuutta, sekä parantavan Hämeenpuiston ja rannan yhteyttä, esimerkiksi kävelijöille ja pyöräilijöille tarkoitettuna, rantaan asti jatkuvan promenadin muodossa. Myös puistovaihtoehdon ja *Sunny Side of the Cityn* Tampereen valtatie alittava yhteys saivat myös tasaista kannatusta. Osa kannatti *Seelaken* korkeaa taloa, mutta suurempi osa vastusti. Puistovaihtoehdon ja *Sunny Side of the Cityn* rannan julkinen rakennus sai kannatusta. Puistovaihtoehtoa pidettiin mieluisana erityisesti ikäihmisten keskuudessa, tosin osa ei toivonut paikalle minkäänlaista muutosta. Osa piti *Seelaken* rakennusmassoja liian urbaaneina.

5. Puiston itäranta, portti Nalkalaan ja Ratinaan

”Yhtenäinen puistoväylä Laukontorille”

Eteläpuiston itärannan ja Nalkalaan johtavan sillanalusreitien osalta kävelyille osallistuneet pitivät parhaana puolena järven läheisyyttä ja paikasta avautuvia maisemia. Rantareittiä pidettiin arvokkaana ulkoilureittinä. Vieressä olevan parkkipaikan koettiin pilaavan maisemaa. Ihmetystä herätti, että yksi kaupungin hienoimmista paikoista on varattu autoille. Myös melu koettiin ongelmaksi. Nykyisellään alueella koettiin olevan läpikulkupaikan tunnelma.



Raitinan silta muodostaa portin Nalkalasta Eteläpuistoon.

Alueen viihtyisyyttä toivottiin parannettavaksi; monen vastaajan mielestä tämä tapahtuisi mm. luopumalla pysäköintipaikoista ja purkamalla kiertoliittymä. Osa kannatti täydennysrakentamista, mutta painotti, että paikasta olisi tultava elävä, toisin kuin Raitinanrannassa. Varsin monet painottivat, että vaikka Eteläpuistoon rakennettaisiin, rantaan tulisi jättää puistovyöhyke. Sillan alle ehdotettiin mm. graffitiseinää. Myös kevyen liikenteen yhteyttä kaivattiin Raitinanrantaan.

Puiston itärannan kaikkia vaihtoehtoja kannatettiin. Puistovaihtoehdon osalta ihmeteltiin, miksi kiertoliittymä oli säilytetty; toisaalta sen mahdollisuuksia oleiluun ja vapaa-ajan toimintaan kiiteltiin. Ikäihmiset kannattivat enemmän puistomaisempia ratkaisuja. Lapset, nuoret ja opiskelijat olivat taas tiiviimpien, joskin rantaväylän avoimena ja vehreänä säilyttävien ratkaisujen kannalla. Kevyen liikenteen väylä Raitinanrannan puolelle sai varauksetonta kannatusta. Puistovaihtoehdossa sillan alle suunnitellut skeittiramppi ja parkourrata sekä *Seelaken* nuorisotalo saivat kannatusta useammalta taholta.

6. Nalkalan ranta

"Kaunista, vihreätä, puistomaista aluetta veden äärellä, ihanaa!"

Paikassa nähtiin olevan potentiaalia veden, Laukontorin, kävelysillan, vehreän rantareitin, vapaasti käytettävän pelikentän, tehdas- ja stadionmaiseman sekä kaupungin läheisyyden takia. Monet pitivät silti Nalkalan rantaa ja toria nykyisellään alueena joka on jäänyt jonkinlaiseen välitilaan. Liikenne koettiin häiritseväksi ja parkkipaikkojen määrä liian suureksi.

Nalkalanranta nähtiin tärkeänä rantareitin osana. Samalla monet tuntuivat olevan sitä mieltä, että oikeanlainen, monipuolinen rakentaminen voisi elävöittää aluetta, kunhan rantareitti Koskipuistosta Pyynikille säilyy kaikille avoimena. Myös kahviloita ja ravintoloita toivottiin alueelle. Eristyisesti lapset, nuoret ja opiskelijat tuntuivat kannattavan Nalkalanrannan urbaanimpaa ilmettä.

Sunny side of the Cityn ratkaisut saivat tässä kohdin enemmän kannatusta kuin muut ratkaisut. Monet pitivät *Sunny Side of the Cityn* Nalkalanrantaa koskevasta havainnekuvasta. Osa piti myös *Seelaken* puistoratkaisua hyvänä, vaikka toiset pitivät suunnitelmaa kolkkona. Ikäihmiset olivat enemmän nykytilanteen säilyttämisen kannalla kuin muut ryhmät. Kiitosta sai rantaväylän pitäminen avoimena. Myös Parks And Blocks-ehdotus sai kiitosta.

5.

Ideatyöpaja: mitä Eteläpuistoon halutaan?

Seuraavassa ideatyöpajan tulokset on purettu samaan tapaan kuin kävelyn rastien tulokset: käsittelemme ensin lyhyesti aiheistosta esiin nousseita teemoja. Tämän jälkeen kokoamme jatkosuunnitteluun aineksia, jotka yhdistävät erilaisia mielipiteitä, tarjoavat laajemmin hyväksytyjä ideoita Eteläpuiston ja laajemmin koko keskustan jatkosuunnitteluun.

TÄRKEIMMÄT TEEMAT

Rakentamisen määrä ja rakennettavan alueen laajuus

Eteläpuiston suunnittelun peruskysymykset – miksi rakennetaan ja miten paljon – olivat eri fokusryhmissä esillä. Mielipiteiden kirjo oli laaja, mutta voimakkaimmin nykyisen ympäristön säilyttämistä kannattavat näkivät myönteisiä rakentamismahdollisuuksia Nalkalanrannassa ja jo olemassa olevien kortteleiden täydentämisessä. Toisaalta Koulukadun kenttää pidettiin täysin yksimielisesti tärkeänä, ja uutta rakentamista sen päälle oudoksuttiin. Kilpailuohjelman mitoituksen alaraja vaikuttaa olevan lähes kaikkien hyväksyttävissä, mutta hyvin monet osallistujat, etenkin nuoret, pitivät hyvinkin tiiviitä ja urbaaneja vaihtoehtoja haluttavina ja väljiä ”lähiömäisiä” ehdotuksia parempina.



Yleisesti sekä ideatyöpajaa että sitä edeltänyttä kävelyä pidettiin hyvin onnistuneena. Kävelyn aikana Eteläpuisto avautui useimmille uudella tavalla – harvoin tarkkailemme omaa lähiympäristömme niin tarkasti ja rauhallisesti kuin kävelyn yhteydessä. Ideatyöpajassa omia tunteja oli mahdollista pohtia ja kehitellä eteenpäin vuorovaikutteisesti.

Rakentamisen määrään liittyy rakennettavan alueen laajuus. Kaikki vaihtoehdot – rakentaminen pysyy nykyisissä kortteleissa (puistovaihtoehto), rakentaminen ulottuu Eteläpuiston rinteeseen (*Sunny Side*) ja rakentaminen ulottuu aivan rantaan (*Seelake*) – saivat kannatusta. Muutamat osallistujat pohtivat, voisiko totuttua korkeammalla rakentamisella säästää maata ja sitä kautta säilyttää vihreää puistoa.

Julkinen kaupunkitila, kaupunkikuva

Työskentelyssä paljastui selvästi se, että sekä syntyvän uuden rakennuskannan että julkisen kaupunkitilan laatu ovat vähintään yhtä tärkeitä kysymyksiä kuin rakentamisen määrä ja laajuus sinänsä. Isolla osalla osallistujista on melko negatiivisia mielikuvia sekä modernismin kauden rakentamisesta että tuoreista kehittäjävetoisista projekteista. Ratinanranta mainittiin usein kohteena, jossa skaala on liian suuri ja julkisen rannan luominen on jäänyt puolitiehen.

Tylsää, yksipuolista ja yksityistynyttä tilaa ei kukaan osallistujista halunnut. Sen sijaan rikas, pienimittakaavainen ja ajallisesti kerrostunut ympäristö sekä aktiivinen ranta ja vesi saivat laajaa kannatusta.

Sosiaalinen vilkkaus, moniarvoisuus

Oikeastaan kaikki osallistujat korostivat katuelämän vilkkautta ja sosiaalisen sekoittumisen tärkeyttä. Tämän saavuttamiseksi ehdotettiin hyvin monia keinoja, muun muassa pienipiirteistä arkkitehtuuria, yhteisöllistä ja monisukupolvista asumista, pienliikkeitä, kioskeja, julkista vetovoimaa rantaan tai veteen, kaupunkitapahtumia, katutaiteen leimaamia rosoisia kaupunkitiloja ja vapaan toiminnan vyöhykkeitä.

Ideapajassa kuvat, joissa näkyi ihmisiä olivat suosittuja, ja myös selkeästi monikulttuurinen ja etninen katukuva herätti

osallistujissa sympatiaa. Tätä voi pitää merkittävänä signaalina: Eteläpuisto ja Tampereen keskusta nähdään urbaanina yhtäältä sekoittumisen ja vieraiden kohtaamisen mielessä ja toisaalta uudentyypisen paikkaa muovaavan ja aktiivisen yhteisöllisyyden mielessä. Jane Jacobsin klassinen idea sosiaalista tasapainoa ylläpitävästä katuyhteisöstä (*street community*) vaikuttaa monien mielestä haluttavalta. Enemmän elämää, vähemmän sääntöjä!



Toinen opiskelijoiden valokuvatyöpaja.

Kaupunkivihreä

Puistot, vehreys ja arvopuut ovat kaupunkilaisille yleisesti ottaen tärkeitä. Näkemykset Eteläpuiston kaupunkivihreän arvoista kuitenkin jakautuivat huomattavasti. Nykyisen ympäristön säilyttämistä kannattavat pitivät aluetta jo nykyisellään hyvänä ja suhteellisen valmiina, kun taas urbaanimpaa ympäristöä arvos-

tavat pitivät suurta osaa nykyisestä Eteläpuistosta vajaakäyttöisenä, jopa joutomaana. Rantaviivan nykyinen käsittely ja pusi-koitunut ilme oli tyydyttävä vain harvojen mielestä.

Pyöräily- ja kävelyreitti Pyynikiltä keskustaan ja Hatanpään suuntaan on liki kaikkien mielestä oleellinen, mutta näkemys sen luonteesta vaihtelee – voiko tällainen seudullinen reitti olla välillä tiiviin rakenteen sisällä?



Ratinanniemen arviointia kävelykierroksella.

Miten Eteläpuisto on osa Tampereen keskustaa?

Lopulta keskusteluista nousee esille nimenomaan visiotasoinen kysymys siitä, millaisena osana Tampereen keskustaa Eteläpuisto nähdään. Alue on hyvin julkinen, sillä sitä leimaa komean esplanadin Hämeenpuiston pääte, tärkeä koskimiljööstä Pyyni-

kinharjulle menevä reitti ja mahdollisuus muodostaa keskustan eteläinen julkisivu. Toisaalta Pyynikki on vakiintunutta ja rauhallista asuin- ja kaupunkia, jonka arvostus perustuu vehreyteen ja rauhallisuuteen. Onko moniarvoisessa suunnittelussa ja rakenteessa mahdollista yhdistää näitä tavoitteita?

MISTÄ OLTII YHTÄ MIELTÄ: AINEKSIA JATKO-SUUNNITTELUUN

Urbaani kokemus veden äärellä

Rannan julkisuus ja houkuttelevuus eri ryhmille toistui keskusteluissa yksimielisenä toiveena. Morfologisesti hyvänä pidettiin yhtenäistä rakennusriviä ja rantapromenadia, eurooppalaisten ja pohjoismaisten esikuvien mukaan. Tällöin syntyy kävelyyn houkutteleva, selkeä ja urbaani tila, sekä yhtenäinen liikkeiden ja ravintoloiden rivi. Tällä on merkitystä myös liikkeiden menestykselle, sillä lyhytkin katko katubarren liiketilarivissä saattaa katkaista kävelvien asiakkaiden virran. Samalla rakennusrivin taakse jää asukkaiden yksityisempi piha, ja vaara rannan yksityistymisestä lähimpien asuntojen reviiriksi vähenee.

Yksimielisiä oltiin myös urbaanin uimapaikan tärkeydestä. Uiminen luonnonvesissä on yhä edelleen tärkeä virkistymismahdollisuus. Nyt kun Pyhäjärvi on puhdistunut, vanhan uimalan avaaminen uudessa muodossa (esim. kelluva allas, talvikäyttö) on haluttu hanke, etenkin kun hyvin järjestettyjä uimapaikkoja ei ydinkeskustassa ole. Helsingin Aurinkolahden ranta mainittiin

hyvänä esimerkkinä: varpaat on saatava veteen. Kylpylän asemasta julkinen ympärivuotisessa käytössä oleva sauna uima-
paikkoineen voisi olla Tampereelle paremmin sopiva.

Urbaanin rannan ja vihreän rantareitin vaihtoehtona nähtiin avara vihreä ja puistomainen ranta, kuten jo luvuissa 2 ja 4 on todettu. Fokusryhmäaineistosta ei saa määrällisiä tuloksia, mutta tässä työssä mukana olleista etenkin lukiolaiset ja opiskelijat arvostivat urbaanimpaa rantaa, kun taas varttuneempi väki piti puistomaista vaihtoehtoa parempana. Lasten näkemykset vaihtelivat vapaan leikin ajatuksista modernin ja esteettisesti raikkaan tai rajun ympäristön arvostamiseen. Vain lapset toivat kuvatyöpajassa mukaan rannan tivoliomaiset tapahtumatilat.

Vaihteleva julkinen tila

Jos ranta saadaan toimimaan, muu julkisen kaupunkitilan verkosto syntyy kuin itsestään. Reitti Eteläpuistosta Nalkalan kautta Laukontorille, Keskustorille ja Koskipuistoon on täynnä orgaanisen kehittämisen mahdollisuuksia. Promenadit, vesiporaat ja ekologiset viherelementit voivat liittyä rantaa reunustavaan suhteellisen yhtenäiseen rakentamiseen lukemattomin tavoin. Tulos on todennäköisemmin hyvä, jos uusi rakentaminen sijoituu kapeille tonteille (pieni "raekoko" eli grain). Typologia voisi olla eurooppalaisia päätytaloja, joiden kasvot antavat Ratinan suvantoon. Esimerkiksi Malmössä ja Porvoossa on 2000-luvulla toteutettu moderneja päätytaloja.

Hyvään julkiseen tilaan nähtiin kuuluvan vaihtelu, pienet aukiot ja taskut sekä monimuotoinen kasvillisuus. Eteläpuistossa olisi syytä päästä kokonaan irti kaavamaisesta katutilan suunnittelusta ja toteutuksesta. Mikäli julkinen tila onnistutaan tekemään aivan uudella tavalla asukaslähtöiseksi, eri käyttöihin houkuttelevaksi, esteettiseksi ja pääosin autottomaksi, melko runsaskin uusi rakentaminen sopii maisemaan. Julkinen tila ja puistojen suunnittelu olisi oman kilpailunsa aihe!



Opiskelijaryhmän valokuvapajan tunnelmia.

Elävyys, toiminnallisuus, kaupat ja ravintolat kuuluvat hyvän julkisen tilan piirteisiin, joskin keinot saada kaikki tämä toteutumaan jäivät osittain ilmaan. Tarvittaneen keskustaa tai sen län-

siosaa koskeva kaupallinen selvitys määrittelemään liiketilojen volyyymiä. Omaehtoiset ja ei-kaupalliset tilat ja hankkeet (esim. monisukupolviset korttelitilat, työtuvat, tuunaustilat...) voivat osaltaan synnyttää toiminnallista vaihtelua. Varsin monet toivoivat tilaa omalle tekemiselle, sekä ulkona että sisällä. Tampereen valtatie sillan alus on kiinnostava mahdollisuus nuorisotilalle, konserttisalille, katutaide-tilalle tai muulle yllättävälle toiminnolle.

Kaiken kaikkiaan hyvään julkiseen tilaan kuuluvat myös salaisuudet ja tutkimaan houkuttava yllättävyys. Kovin steriili ja ennustettava ympäristö ei ollut fokusryhmien mielestä toivottavaa.

Rikas ja kerroksellinen rakennuskanta

Millaista asumisen ja elämisen tilaa katujen ja puistojen varsille rakentuu? Fokusryhmät olivat jopa hämmästyttävän yksimielisiä kolmesta asiasta: 1) Vanhat rakennukset kannattaa säilyttää ja integroida osaksi uutta kaupunkirakennetta niin, että ne synnyttävät vaihtelua ja erilaisia tiloja ja tunnelmia; 2) Uuden rakentamisen pitää olla mittakaavaltaan pienipiirteistä (tonttikoko, detaljit) mutta yleishahmoltaan melko yhtenäistä, jotta syntyy inhimillistä mutta kuitenkin tiiviisti urbaania kaupunkia; 3) Yhteys luontoon ja kaukonäkymiin harjulle ja järvelle täytyy avautua riittävän usein ja riittävän monille.

Kiinnostavaa on se, vaikka hyvin saman tyyppisiä ympäristötavoitteita on esitetty asukaskyselyissä ja ympäristöpsykologi-

sissa tutkimuksissa 1960-luvulta lähtien, nyt kaupunkirakentamisen koneisto kykenee – haluttaessa – sellaisia tuottamaan teknisesti ja esteettisesti laadukkaalla tavalla. Yllä mainittujen Malmön ja Porvoon esimerkkien ohella monet saksankielisen Keski-Euroopan, Hollannin ja Tanskan kaupungit näyttävät esimerkkiä. Kyseessä ei ole uusvanha, vaan järkevä ja kontekstille herkkä paluu hyvää kaupunkielämää tukevaan rakentamiseen. Kaikki keinot on syytä käyttää, jotta Eteläpuisto rakentuu paloitain ja jotta monissa hankkeissa asukkaat itse pääsevät päättämään (ryhmärakentaminen, townhouset).



Tampereella Muotiala on esimerkki sosiaalisesti toimivan tilan suunnittelusta, vaikka ei sijainniltaan ole

Moniarvoinen sosiaalinen ympäristö

Koulukadun ”legendaarinen” kenttä ja Kulkutautisairaalan jännittävä miljöö nähtiin voimavaroina, joita on älytöntä jättää käyttämättä. Kaikkea hyvin toimivaa, julkista ja ei-kaupallista toimintaa on syytä vaalia moniarvoisen ja sosiaalisesti rikkaan



Ikäihmisten valokuvapajan toimintaa.

Eteläpuiston lähtökohtana. Berliinin Kreuzberg mainittiin keskusteluissa esimerkillisenä kaupunginosana. Vanhoilla rakennuksilla on erilaistamisessa selvä rooli. Klingendahl voisi varmasti olla paljon nykyistä aktiivisempi ja avoimempi. Sen vesimaisemaan avautuvan pihan mahdollisuuksia ei ole läheskään käytetty.

Sosiaalisen ympäristön osalta myös niin sanottu Bielefeldin malli ansaitsee huomiota: *"Bielefeldin malli kehitettiin Saksan Nordrhein-Wetsfalenin osavaltiossa sijaitsevassa Bielefeldin kaupungissa. Bielefeldin kaikkiin kaupunginosaan on rakennettu kunnan, osavaltion ja asuntorakentajien yhteistyönä esteettömiä asuinalueita joissa järjestetään asukastoimintaa (mm.*

erityisessä kylätalossa) ja joissa on saatavilla niin kunnan tuottamia kuin yksityisten yrittäjien ja vapaaehtoistyöntekijöiden tuottamia hyvinvointipalveluita ja -neuvontaa ikäihmisille, vammaisille ja lapsiperheille. Tämän monen sukupolven asumisen idea on rauhanomainen rinnakkaiselo ja keskinäinen avunanto eri-ikäisten ja erilaisten ihmisten kesken." (Vanhusneuvoston aloite 27.8.2014 <http://www.tampere.fi/material/attachment-s/v/Zw2NDwff2/201408_etelapuistoaloite.pdf>) Kaupunkitarinat -- Historiallinen kerroksellisuus

Puistot osana julkista tilaa

Vaikka nykyisen Eteläpuiston rakentamattoman alueen arvosta puistona oli fokusryhmissä vastakkaisia näkemyksiä, puistot nähtiin yksimielisesti osana aktiivista ja ihmisten käytössä olevaa julkista tilaa. Kuvatyöpajan kuvavalinnat sisälsivät ihmisiä, ihmisten vuorovaikusta ja rakenteita. Laaja Pyykinharjun kaupunkimetsähän on aivan vieressä!

Jaettu ajatus on myös se, että puistot, suuret tai pienet, palvelevat kaikkia kaupunkilaisia. Puistot ovat osa tulevaisuuden Eteläpuiston julkista tilaa, eivät suojavyöhykkeitä. Olevien hyvien lähtökohtien, kuten vanhojen puiden, käyttäminen uuden ympäristön aineksina on vihersuunnittelussa hyvä lähtökohta. Myös esitettiin toiveita Tampereella uudelleen, hallitun, pienipiirteisen, puutarhamaisen ja suoraan rakennuksiin liittyvän kaupunkivihreän kokeilemisesta. Ympäristön korkea laatu ja

sekä rakennetun että vihreän pienipiirteisyys ja vaihtelevuus ovat toivottuja ominaisuuksia. Kokemuksellisuus, elävyys, yllätyksellisyys ja itse tekemisen mahdollisuus nousivat toistuvasti esiin. Itse tekeminen voi tarkoittaa joko laajempien puistojen tiettyä vapautta ja alimäärittyneisyyttä tai tiiviin rakenteen lomassa olevien taskujen hallintaa kaupunkiviljelyn pisteinä tai asukkaiden ulkoyleistyloina.

Linkit Eteläpuistosta ydinkeskustaan

Ajatus Tampereesta ratikkakaupunkina tuntuu olevan laajalti hyväksytty. Ratikan ajatellaan muuttavan keskustan luonnetta ja liittävän sen nykyistä paremmin osaksi koko kaupunkia ja seutua. Hämeenkadun ja Hämeenpuiston risteys nähdään porttina ratikan ”liikkuvasta olohuoneesta” kohti Eteläpuistoa ja rantaa. Pysäkki tässä kohdassa olisi tärkeä.

Hämeenpuiston huoliteltu kaupunkipuisto on itsestään selvä yhdistävä elementti, mutta sen eteläpään muotoilu ja aktivointi oli osallistujille vaikea kuviteltava. Seelaken esittämät liikennejärjestelyt saivat joka tapauksessa paljon kannatusta, samoin Sunny Siden esitys julkisesta rakennuksesta ja siihen liittyvästä reitistä rantaan.

Pyöräily- ja kävelyreitti Pyynikiltä keskustaan (sekä Ratinan ja Hatinpään suuntaan) on toinen vahva Eteläpuiston ja ydinkeskustan linkki. Katsottaessa Laukontorilta päin, reitti ei ole kutsuva. Paremmin hoidettu ja urbaanimpi Nalkalanranta sekä uusilla

toiminnoilla ja kaupunkivihreällä artikuloitu Tampereen valtatie sillan alus toimisivat osallistujien mielestä nivelinä jotka lisääisivät kulkijoiden määrää Eteläpuistossa ja lisääisivät alueen julki-suutta. Kevyen liikenteen silta Ratinan salmen yli oli kaikkien mielestä hyvä idea.



Yhteenveto suosituimmista kuvavalinnoista valokuvapajassa.

5

Osana rantareittiä Nalkalanranta rakentuu tiiviinä urbaanina korttelina, jonka eurooppalais-henkiset päätytalot avautuvat rantamaisemaan ja aktiivinen, porrastuva julkinen tila laskeutuu Ratinan suvantoon.

1

Vaihteleva ja vihreä rantareitti Koskipuistosta Laukontorin ja Nalkalan kautta Eteläpuistoon ja Pyynikille rakentuu kiinnostavien paikkojen ketjuna. Koski, vesi, kalastus, kioskit, katuruoka, vihreät aukiot, terassit ja veneet luonnehtivat tätä Suomen parasta ja aktiivisinta waterfront-aluetta

2

Pyhäjärven puhdistunut vesi on Tampereen muutoksen tärkeä symboli. Eteläpuistoon tehdään julkinen ranta ja urbaani uimapaikka. Ranta on vaihteleva: monessa kohdassa pääsee veteen ja uimaan. Eteläpuiston ja Pyynikinharjun saumakohtaan sijoittuu ympärivuotinen julkinen sauna ja kelluva, talvellakin lämmin uima-allas laitureineen, hyppytorneineen ja kahviloineen.

4

Olemassa olevat ja hyvin toimivat sosiaaliset pisteet ovat kehittämisen lähtökohta. Koulukadun kenttä on tärkeä ja säilyttämisen arvoinen. Kulkutautisairaalan ja de Gamlas Hemin vanhat rakennukset ja niiden monet kulttuurikäytöt ovat juuri sellaista moniarvoista ja ei-kaupallista kaupunkikulttuuria, jota tarvitaan osana tiivistyvää Eteläpuistoa

3

Avoimet julkiset puistot ovat osa Eteläpuiston kokonaisuutta. Etelärannan avotila levenee edettäessä kohti Pyynikinharjua; alueen hienot vanhat puut säilyvät.

+6

Kaikille avoin, aktiivinen ja vaihteleva julkisen tilan verkosto liittää Eteläpuiston osaksi Tampereen keskustaa. Kävelijän katuymäristö on houkuttelevaa: talot ovat kiinni toisissaan, ei epämääräisten viherkaistojen erottamia. Harkituissa paikoissa on taskupuistoja ja levähdysaukioita. Eteläpuiston kaduista, aukioista ja puistoista olisi syytä järjestää avoin ideakilpailu. Julkinen, korkean profiilin hanke sopisi rantaan Hämeenpuiston päätteeksi.

9

Ratikalla tullaan viihtymään Eteläpuistoon. Juhlakuntoon laitettu Hämeenpuisto johtaa ydinkeskustasta ja ratikkapysäkeiltä kohti Eteläpuistoa ja sen julkista rantapromenadia.

+7

Eteläpuistoon muodostuu suvaitseva kaupunkiyhteisö. Tilaa on erilaisille toimijoille ja ihmislähtöiselle kaupunkirakentamiselle. Uutta rakentamista luonnehtivat ryhmärakentaminen, monisukupolviset talot, monikulttuurisuus, työyhteisöt ja korttelitilat, joissa kaupalliset palvelut ja kolmas sektori toimivat yhdessä.

+8

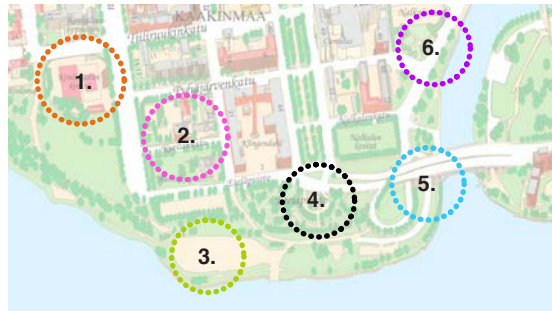
Fyysinen kaupunkirakenne on tiivis ja pienipiirteinen. Kapeat tontit ja suhteellisen pienet, rakentajaryhmille sopivat talot hallitsevat kaupunkinäköymää. Julkinen tila on julkista, ja katusivujen takana aukeaa monimuotoinen ja omaehtoinen pihamaailma.

+10

Kaupunki ei ole valmiina annettu vaan muuttuva ja kaupunkilaisten itsensä tekemä. Eteläpuistossa toimitaan yhdessä toisiaan tukien: löydetään tamperelaisen kaupunkielämän parhaat puolet.

KAUPUNKILAISTEN TARINOITA JA TUNNELMIA

Rastit



1. Koulukadun kenttä
2. Kulkutautisairaalan ja De Gamlas Hemin kortteilit
3. Eteläpuiston ranta ja entinen speedwayrata
4. Hämeenpuiston pääte ja muutopuutarha
5. Puiston itäranta, portti Nalkalaan ja Ratinaan
6. Nalkalan ranta

1. Koulukadun kenttä



Toimii: Legendaarinen Koulukadun urheiluкеidas ja minigolf-rata toimivat porttina Pyynikille nyt ja uudistettuina/kunnostettuina tulevaisuudessa.

2. Kulkutautisairaalan ja De Gamlas Hemin kortteilit



Historiallinen kerroksellisuus tekee paikasta jännittävän: tylsiä alueita on jo riittävästi.



Koski ja vesi ovat Tampereelle kaikkein ominaisinta.

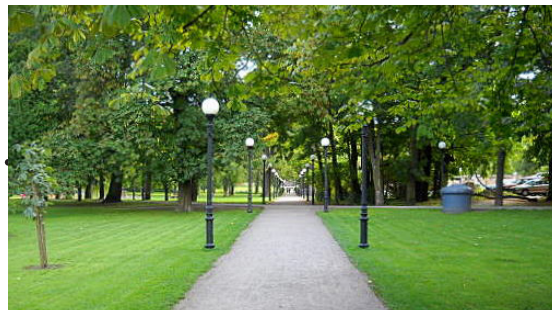


Kaupunkilaisten pitäisi päästä veteen kiinni: paikalle mahtuu vaikka julkinen sauna.



Haluan, että Eteläpuisto on vihreä ja isot puut säilyvät.

4. Hämeenpuiston pääte ja muutopuutarha



Eteläpuistoon asti kunnan Esplanadi, jatkumo, monipuolista rakentamista kulttuuripalveluja!

5. Puiston itäranta, portti Nalkalaan ja Ratinaan



Vehreä siirtymä keskustasta Pyynikille, jota vesi yhdistää.

6. Nalkalan ranta



Tänne urbaani bulevardi rannan ja kaupungin väliin.

MILLAINEN PAIKKA ETELÄPUISTO ON VUONNA 2040?



Olohuone ihmisille; voi mennä vaikka grillaamaan.

Jännittävää urbaania rosoa, monikulttuurista vapautta.



Toivoisin, että sieltä löytyisi puistoa ja elävää kulttuuria.

Monen ikäistä ja sortista porukkaa, yhdessä olemista.

7

English summary

1. Diverse and green, the waterfront route from Koskipuisto park through Laukontori square and Nalkala is built as a necklace of inviting urban places. The river, water, fishing, kiosks, street-food, green squares, coffee terraces and boats characterise the area, that has become Finland's best urban waterfront.

2. After the industrial period, the water of Lake Pyhäjärvi is again clean. This is an important symbol of Tampere's change. Eteläpuisto will get a public beach and much-needed urban swimming place. The waterfront has many different places where one can get in touch with water. Public sauna and floating pool with cafeteria will be built at the junction of Eteläpuisto and Pynikiharju.

3. Open public parks are an important part of Eteläpuisto. The open space at the Southern waterfront gets wider as one approaches Pynikiharju. The great old trees at the water and around de Gamlas Hem will stay.

4. The existing, well-functioning social meeting points should be the starting point of new development. Koulukadun kenttä

sports rink and mini-golf are important and worth keeping. The cultural uses of the old hospital and De Gamlas Hem represent exactly the tolerant and non-commercial urban culture that is needed in the densifying Eteläpuisto.

5. Part of the waterfront route, Nalkalanranta is built as a dense and urban block. Its houses draw inspiration from Central Europe: their roof gables resemble Hanseatic construction, windows and shopfloor opening to the river. Active public space steps down to the water.

6. An open, active and varied network of public space links Eteläpuisto to other parts of Tampere city center. The walking environment is attractive: buildings are next to each other without no-man's lands in-between. Carefully positioned pocket parks and resting squares add to the experiential quality. The City should consider a separate open competition about the streets, squares and parks. A public, high-profile project would fit in the waterfront at the end of Hämeenpuisto Esplanade.

7. Eteläpuisto becomes a tolerant urban community. There is space for different actors and user-driven urbanity. New buildings are characterised by their social content: Eteläpuisto is characterised by building groups, cross-generational and multicultural projects, working cooperatives and shared spaces, where both commercial and third-sector can collaborate.

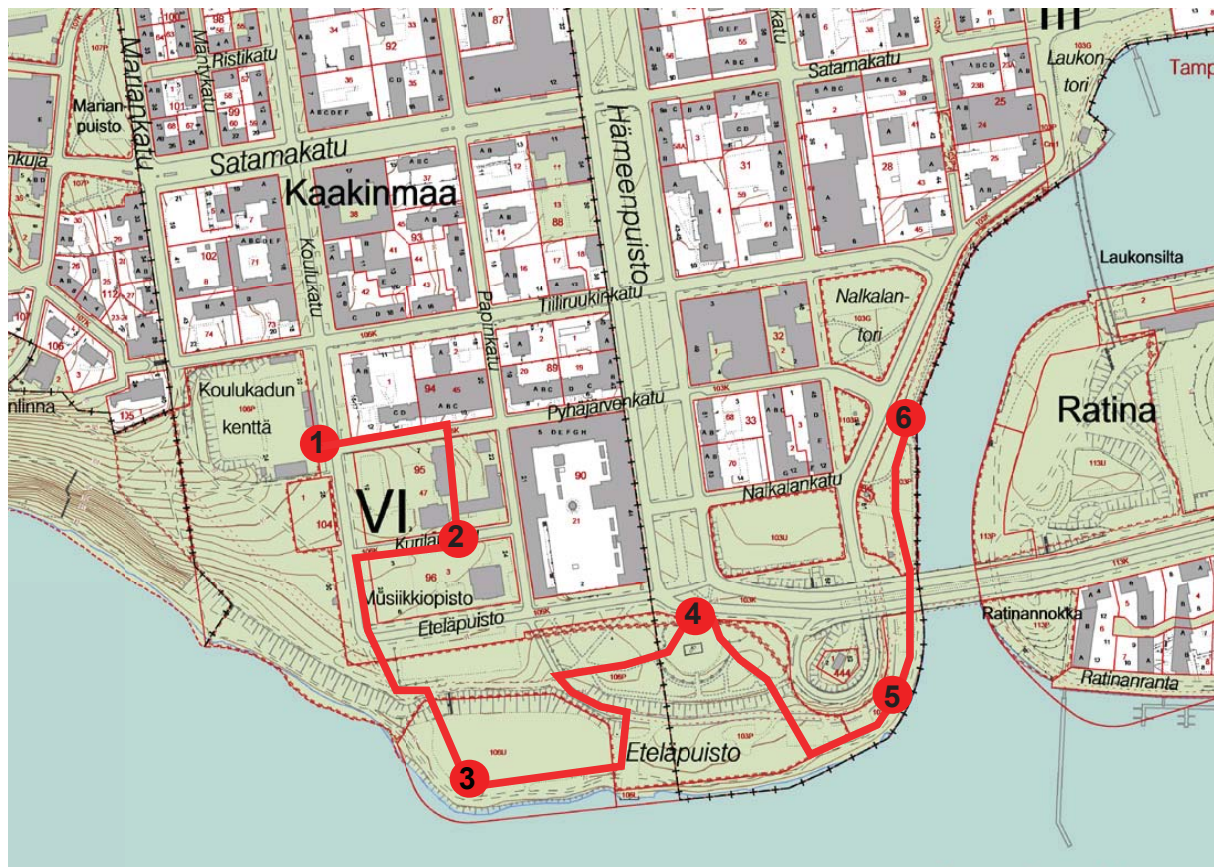
8. The physical urban structure has fine grain and small scale. Narrow lots and relatively small buildings that are suitable for building groups define the townscape. Public space is public, while the yards offer another semi-public and diverse world.

9. Tampere citizens take the tram to enjoy Eteläpuisto. The refurbished and active Hämeenpuisto Esplanade leads from city centre and tram stops towards Eteläpuisto and its public lake-side promenade.

10. The city is not ready made, but changeable and people-based. In Eteläpuisto, both the residents and visitors support each other, finding together the best sides of city life in Tampere.

8 Liitteet

LIITE 1. ETELÄPUISTOKÄVELYIDEN RASTIKARTTA JA KYSYMYKSET



Rastit kartalla:

1. Koulukadun kenttä
2. Kulkutautisairaalan ja De Gamlas Hemin korttelit
3. Eteläpuiston ranta ja entinen speedwayrata
4. Hämeenpuiston päätte ja muotopuutarha
5. Puiston itäranta, portti Nalkalaan ja Ratinaan
6. Nalkalan ranta

Jokaisella rastilla kirjallisesti esitetyt kysymykset ja tiivistetyt luonnehdinnat eri vaihtoehtoista:

1. Mikä paikassa on kiinnostavinta / hyvää?
2. Kuinka paikkaa voisi kehittää?
3. Miltä nämä eri vaihtoehtoissa esitetyt ratkaisut vaikuttavat?

Puistovaihtoehto

1. Ei ota kantaa kenttään.
2. Ei ota kantaa kortteleihin.
3. Koko Eteläpuisto säilyy puistomaisena virkistysalueena. Länteen rakennetaan uusi uimalaitos, keskelle venesatama ja itään veistospuisto. Hiekkakenttä korvataan monitoiminurmella.
4. Hämeenpuiston päätteeksi, muotopuutarhan paikalle rakennetaan rinteeseen sovitettava julkinen rakennus ja sen yhteyteen taidepuutarha, tai ulkonäyttelytiloja.
5. Puiston itäosaan rakennetaan veistospuisto. Kiertoliittymää ei tarvitse purkaa. Ratinansillan alus muutetaan skeittaus- tai parkour-paikaksi.
6. Nalkalan ranta säilyy kokonaisuudessaan puisto-alueena.

Sunny Side of the City

1. Kenttä korvataan ruutukaavaa täydentävällä asuinrakentamisella.
2. Kortteleita täydennetään ruutukaavan linjoja mukaillen. De Gamlas Hem, sairaalan asuntola ja saunarakennus säilytetään.
3. Alempi osa Eteläpuistosta säilyy virkistysalueena. Länsirantaan rakennetaan uusi uimalaitos ja rannan keskivaiheille vedessä kelluva kulttuurikeskus. Puiston pohjoisosaan rakennetaan kolme asuinkerrostalokorttelia.
4. Hämeenpuisto yhdistetään tunnelilla Eteläpuistoon. Hämeenpuiston pääte muutetaan puistomaiseksi näköalapaikaksi Pyhäjärvelle ja rinne muutetaan nurmiportaiksi.
5. Puiston itäosaa reunustaa vedessä kelluva kulttuurikeskus ja kiertoliittymän paikalle rakennettava asuinkortteli. Rantaviiva muutetaan terassimaiseksi promenadiksi, joka jatkuu Nalka-

laan. Ratinan ja Eteläpuiston välistä yhteyttä parannetaan uudella kevyenliikenteen sillalla.

6. Nalkalan rantaa täydennetään ruutukaavan mukaisella asuinrakentamisella. Rantavyöhykkeestä muodostetaan avara promendi.

Seelake

1. Kenttä säilytetään ja katsomorakennukset korvataan uusilla.
2. Kortteleita täydennetään rikkoen ruutukaavan suorakulmaisuus diagonaalilla. De Gamlas Hem, sairaalan asuntola ja saunarakennus säilytetään.
3. Eteläpuisto muutetaan urbaaniksi kaupunginosaksi tiivillä kerrostalorakenteella, joka tuo ruutukaavaan vaihtelua diagonaaleilla linjoilla. Ranta muutetaan urbaaniksi kaupunkirannaksi, jonka länsiosan vetonaulaksi rakennetaan kylpylä.
4. Hämeenpuiston maamerkiksi rakennetaan korkea tornitalo. Tampereen valtatie linjasta muutetaan siten, että Hämeenpuiston toista kaistaa voidaan jatkaa kevyenliikenteen promenadina Eteläpuistoon asti.
5. Puiston itäosaa reunustaa kiertoliittymän paikalle ja rantaan rakennettavat asuinkorttelit. Rantaviiva muutetaan terassimaiseksi promenadiksi, joka jatkuu Nalkalaan. Ratinansillan alle rakennetaan nuorisokeskus. Ratinan ja Eteläpuiston välistä yhteyttä parannetaan uudella kevyenliikenteen sillalla.
6. Nalkalan rantaa täydennetään ruutukaavan mukaisella asuinrakentamisella. Rantavyöhykkeestä muodostetaan avara promendi. Nalkalan eteläisin kortteli muutetaan puistoksi.

Rasti 6. Nalkalan ranta

3. Miltä nämä eri vaihtoehdoissa esitetyt ratkaisut vaikuttavat?

Puistovaihtoehto

Nalkalan ranta säilyy kokonaisuudessaan puisto-alueena.

Sunny Side of the City

Nalkalan rantaa täydennetään ruutukaavan mukaisella asuinrakentamisella. Rantavyöhykkeestä muodostetaan avara promendi.

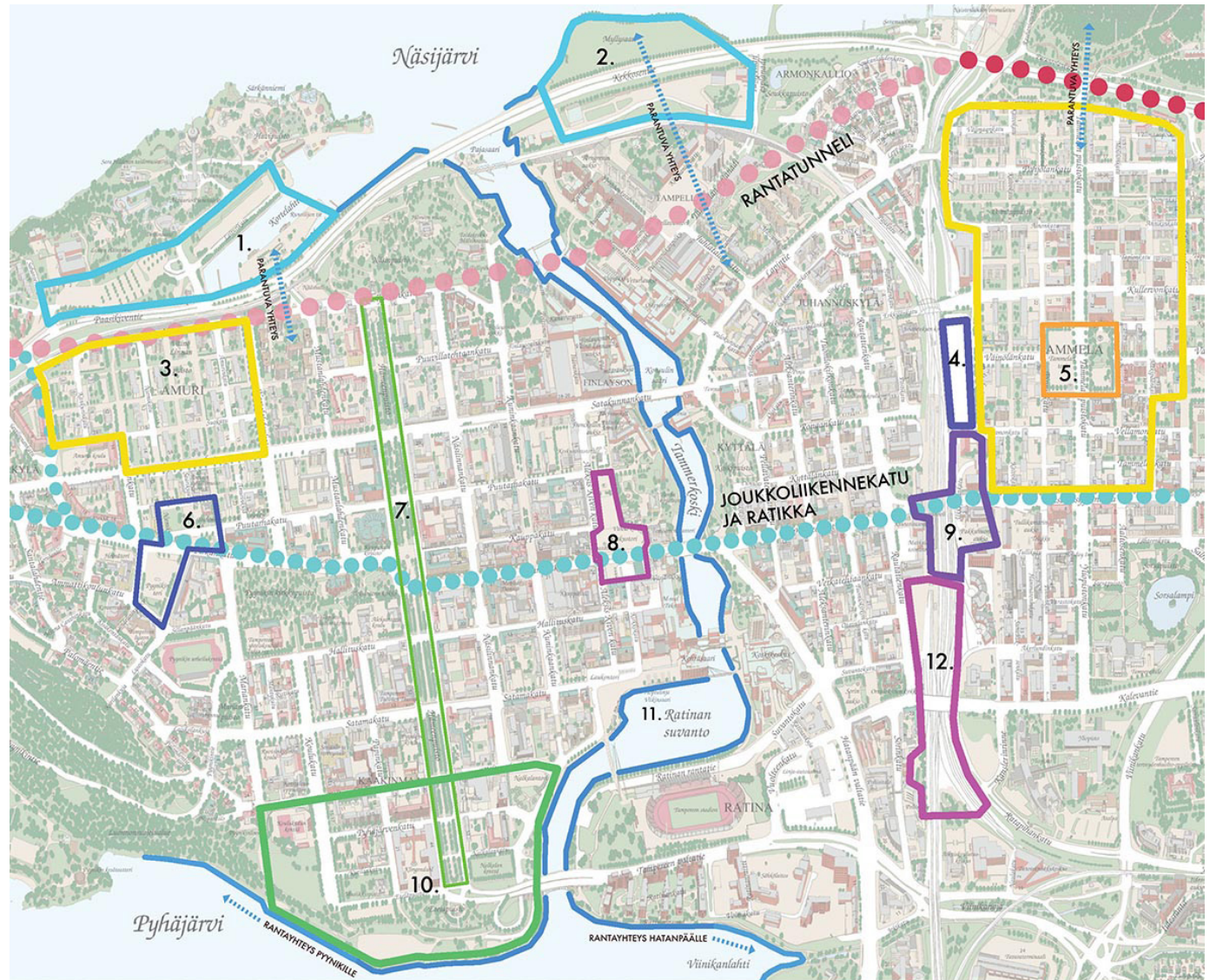
Seelake

Nalkalan rantaa täydennetään ruutukaavan mukaisella asuinrakentamisella. Rantavyöhykkeestä muodostetaan avara promendi. Nalkalan eteläisin kortteli muutetaan puistoksi.



Esimerkki kysymyslomakkeesta.

LIITE 2. VISIOTYÖPAJAN POHJAKARTTA



KEHITETTÄVIÄ PAIKKOJA

- | | | |
|-----------------------------------|---|---------------------------------|
| 1. Särkänniemi ja Mustalahti | 5. Tammelan täydennysrakentaminen | 9. Aseman ja tullin alue |
| 2. Ranta-Tampellan uusi asuinalue | 6. Pyynikintori ja Tampereen taidemuseo | 10. Eteläpuiston uusi asuinalue |
| 3. Amurin täydennysrakentaminen | 7. Hämeenpuisto | 11. Laukontori ja kosken rannat |
| 4. Ratapihan alue | 8. Keskustori ja Molinin tontti | 12. Matkakeskus ja Areena |

LIITE 3.

ETELÄPUISTON JA SEN LÄHIALUEIDEN KANSAINVÄLINEN SUUNNITTELUKILPAILU: KOOSTE TAMPEREEN KAUPUNGIN KIRJAAMOON JÄTETYSTÄ PALAUTTEESTA

Palautteita (12 kpl)

29.9.2014 / Minna Santaoja, Tampereen yliopisto

Kilpailuehdotukset olivat nähtävänä 20.5.-6.6.2014 välisen ajan. Palautetta voi antaa Tampereen kaupungin kirjaamoon joko vapaamuotoisesti tai tarkoitukseen varatulla lomakkeella, nimellä tai nimettömänä, postitse tai sähköpostitse.

Valtaosassa palautteita kilpailuissa esitettyä rakentamista pidettiin massiivisena ja Eteläpuistoa toivottiin suunniteltavan puistomaisuus säilyttäen. Kahdessa palautteessa kannatettiin Seelaken urbaania ratkaisua rannan osalta.

26.6.2014:

Raskas rakentaminen Seelaken tapaan olisi virhe, vaikka rantaan saakka jatkuva katutila toisi vetovoimaa. Sunny side hie- man jäsentymätön, vaarana lähiömäisyys. Palautteen antaja on tehnyt oman ehdotuksen, jossa Hämeenpuisto jakaisi kilpailualueen rakentamistehokkuudeltaan kahteen eri osaan. Itä- puolella rakentaminen olisi urbaania ja tehokasta, länsipuolella Eteläpuisto säilytetään puistomaisena ja aktivoidaan kaupunkilaisille ruutukaavan sisällä pysyen. Tämä korostaisi Hämeenpuiston merkitystä.

5.6.2014:

Ei hyväksy korttelien 89 ja 94 täydennysrakentamista, säilytet-

tävä riittävän avoimina. Täydentäminen ko. kortteleissa lisäisi liikennettä ja pysäköinti tulisi ongelmalliseksi. Koulukadun kenttä tulee säilyttää. Paras vaihtoehto Seelake, jossa mainitut vaatimukset täyttyvät. Seelaken rakennukset monimuotoisia ja katuverkosto poikkeaa normaalista ruutukaavasta.

6.6.2014/1:

Kannattaa Seelake –ehdotusta; järvenrantakaupungissa joskus rakennettava rantaan saakka. Nalkalan rannassa huomiota kiinnitettävä erilaisten puistotoimintojen sekoittamiseen: mm. leikki- puisto, skeittipuisto, veistospuisto. Uimalaitos saa kannatusta, Sunny side –ehdotuksesta voisi lainata kelluvan kulttuurikes- kuksen. Alueen vahvuutena eri-ikäiset rakennuskerrostumat. Rakentamisen laadusta pidettävä huolta, rakennusoikeus jaet- tava eri yhtiöiden kesken. Punatiili kiellettävä pintamateriaalina jottei syö Klingendahlin vaikuttavuutta. Maamerkkirakennusta (tornia) siirrettävä taaksepäin jotta kevyt liikenne sujuu ja näky- mät säilyvät. Klingendahlin pihaa syytä kehittää puistomaisena puolijulkisena tilana, pysäköinti maan alle koko alueelle, väljä pysäköintinormi keskustassa.

6.6.2014/2:

Ei hyväksy kilpailun ehdotuksia, koko liikkeellelähtö väärä. Eteläpuisto on Pyykin portti, jota ei saa tukahduttaa asuinra- kennuksilla. Maauimala sen sijaan sopii Eteläpuistoon, samoin

Hämeenpuiston päätettä voisi kehittää. Eteläpuistoa on kehitettävä kaupunkilaisten yhteisenä virkistysalueena.

6.6.2014/3:

Kahden henkilön yhteinen, 16 sivua pitkä palaute, jossa ensisijaisena tavoitteena pidetään Eteläpuiston säilymistä puistomaisena tulevaisuudessakin. Palautteessa kerrataan suunnittelukilpailun tavoitteita ja suunnitelmien suhdetta Tampereen keskustan kehittämissuunnitelmaan sekä arvostellaan sitä, ettei puistomaisempia kilpailuehdotuksia valittu jatkokehittelyyn. Palautteen mukaan kilpailijoille annettua kerrosalan mitoitusohjetta voidaan pitää maltillisena ja Eteläpuiston puistomaisuus ja kaupunkimaisuus olisivat sen rajoissa yhteen sovitettavissa, mutta palkitut kilpailuehdotukset eivät siinä onnistu. Palkituissa ehdotuksissa mitoitusohje oli ylitetty lähes tuplasti, mitä tuomaristo ei palautteen mukaan pitänyt ongelmallisena. Kilpailun myötä näkökulma Eteläpuiston tarkasteluun on palautteen antajien mukaan muuttunut: Eteläpuistoa ei tarkastellakaan itä-länsisuuntaisesti laajemman vihervyöhykkeen osana, vaan etelä-pohjoinen –suunnassa osana keskustaa.

Palautteessa pidetään tärkeänä Klingendahlin eteläpuoleisen puistikon säilyttämistä luontevan liikkumiskokemuksen osana. Seelaken liikennejärjestelyjä pidetään palautteessa kulttuurihistoriallisesti epäonnistuneena ajokaistan siirron rikkoessa Hämeenpuiston puistoakselin ilmeen. Kilpailuehdotusten kerroskorkeudet eivät sovi Eteläpuiston ja Pyynikin mittakaavaan. Lähtökohdaksi tulee ottaa viheryhteys ja sujuvat kevyen liikenteen

reitit. Täydennysrakentaminen voidaan osoittaa ruutukaavaa noudattaen puistomaisten ehdotusten tavoin. Julkinen rakennus De Gamlas Hemin vieressä lisäisi alueen vetovoimaa. Entistä speedwayrataa voidaan kehittää musiikkitapahtumien kenttänä rinteeseen sijoittuvine katsomoineen. Tampereen imagoa ei vahvista uusi liian tiivis asuinalue. Eteläpuiston jatkokehittämisessä on palattava peruslähtökohtiin ja ryhdyttävä kehittämään aluetta nyt kaavailtua puistomaisempana kokonaisuutena.

6.6.2014/4:

Paras suunnitelma oli Parks and Blocks, Eteläpuistosta tehty houkutteleva alue erilaisine liikuntamahdollisuuksineen. Sunny side myös kelvollinen, koska rantaan jätetty puistoaluetta. Seelake oli huonoin ehdotus. Kaupungissa on tärkeää olla kaikille asukkaille yhteistä tilaa ja hyvinvointia lisääviä puistoalueita. Esimerkkiä New Yorkista, Keskuspuisto. Eteläpuiston kehittäminen kannatettavaa: liikuntapaikat, kahvilat, kulttuuriareenat, uimaranta etc. alueella ovat erittäin tervetulleita.

6.6.2014/5:

Eteläpuiston suunnittelussa säilytettävä yhtenäinen puistovyöhyke rannassa. Vesialueelle ei pidä rakentaa mahdollista uima-aluetta lukuun ottamatta. Sunny side sopiva jatkotyön pohja kun poistetaan julkinen rakennus rannasta. Koulukadun kenttä säilytetään rakentamattomana.

6.6.2014/6:

Huoli Kuninkaankatu 42:n tulevista maisemista mahdollisen rakentamisen toteutuessa, talo sijaitsee kilpailualueen reunalla ja menettäisi järvinäkymänsä. Esitetään kaavoituksessa pyrittävän ratkaisuun, joka säilyttäisi ko. rakennuksen näkymät.

8.6.2014:

Ei liian tiivistä eikä liian korkeaa rakentamista. Koulukadun kenttä säilytettävä. Hämeenpuiston päätteeksi julkinen rakennus, esim. Sara Hilden –museo hyvä ajatus. Nalkalan rantaan rakentaminen Parkes & Blocks –ehdotuksen tapaan. Muotopuutarhan ennallistaminen, De Gamlas Hemin korttelit säilytettävä ja kunnostettava. Kuultava vielä paikallisia asukkaita.

24.6.2014/1:

Kehitettävä maltillisesti luontoarvot säilyttäen. Lisää toiminnallisuutta, asuntojakin (Nalkalan kenttä & sillan kupeet). Uimapaikka olisi hyvä, rannan säilyttäminen kaikille avoimena ja luonnollisena. Museo ok, Koulukadun kenttä ja minigolf säilytettävä, musiikkiopistolle jätettävä tilaa ympärille. Kulkutautisairaalan alue saneerattava tai purettava. Ei uutta Ratinää! Kilpailuehdouksista kolme puistomaisinta miellyttivät, palkitut olivat ei-toivottuja. Liian ahdasta, ei elämyksellisyyttä.

24.6.2014/2:

Miksi mukana ei ole yhtään puistovaihtoehtoa? Eteläpuisto on kaupungin keskusta-asukkaiden keidas ja yhdistää Pyynikin ja Tammerkosken.

1.7.2014:

Palautteessa arvioidaan ja yksitellen kilpailun tavoitteiden onnistumista kilpailutöissä. Palautteen antaja on asunut pitkään alueella. Hän päätyy pitämään parhaana Rapid Rhythms- ehdotusta, jossa väljälle ranta-alueelle on sijoitettu julkinen rakennus uimalaitos. Seelake on palautteen antajan mielestä huonoin vaihtoehto, jossa ”pala Manhattania halutaan väkisin tuoda Tampereelle hävittäen samalla täydellisesti Eteläpuisto”. Suunnitelma on tehty vailla sivistystä ja kulttuuritajua. Muissa ehdotuksissa on palautteen antajan mielestä sekä hyviä että huonoja puolia. Hän painottaa puiston säilyttämistä puistomaisena ja avoimena.

LIITE 4.

KOOSTE KÄVELYILLE OSALLISTUNEIDEN KIRJALLISESTA PALAUTTEESTA

Katso erillinen dokumentti.



TAMPEREEN TEKNILLINEN YLIOPISTO



TAMPEREEN
YLIOPISTO