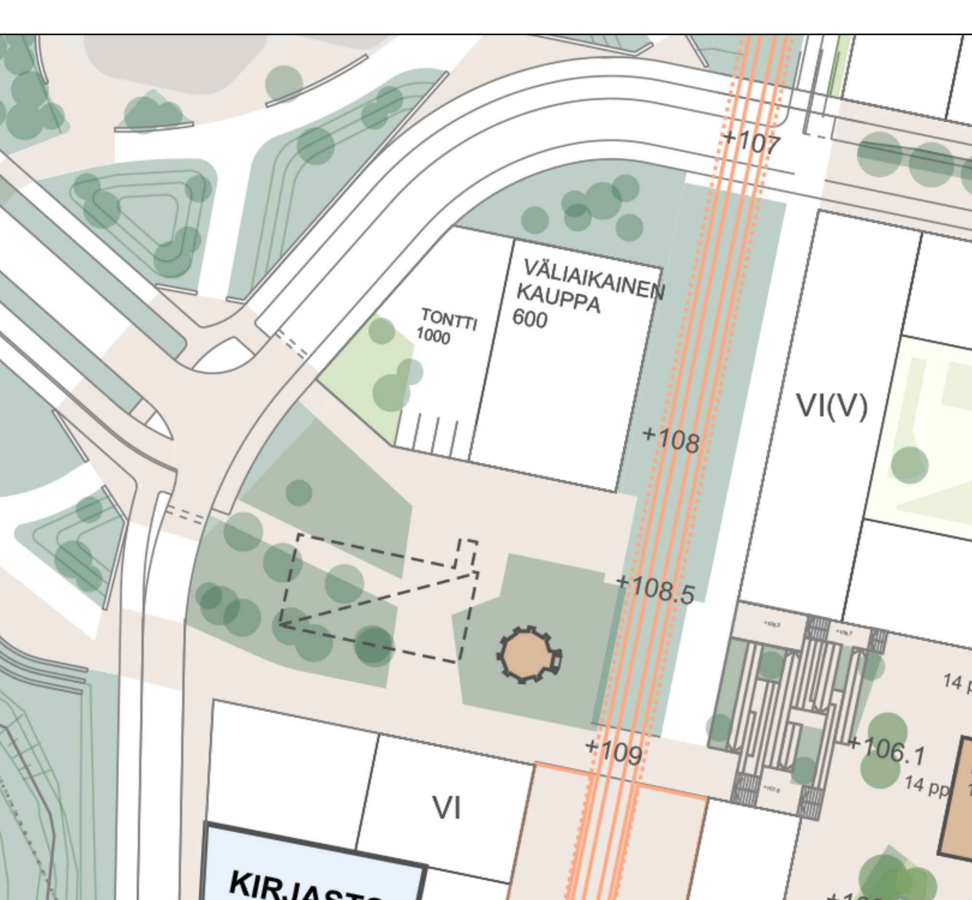
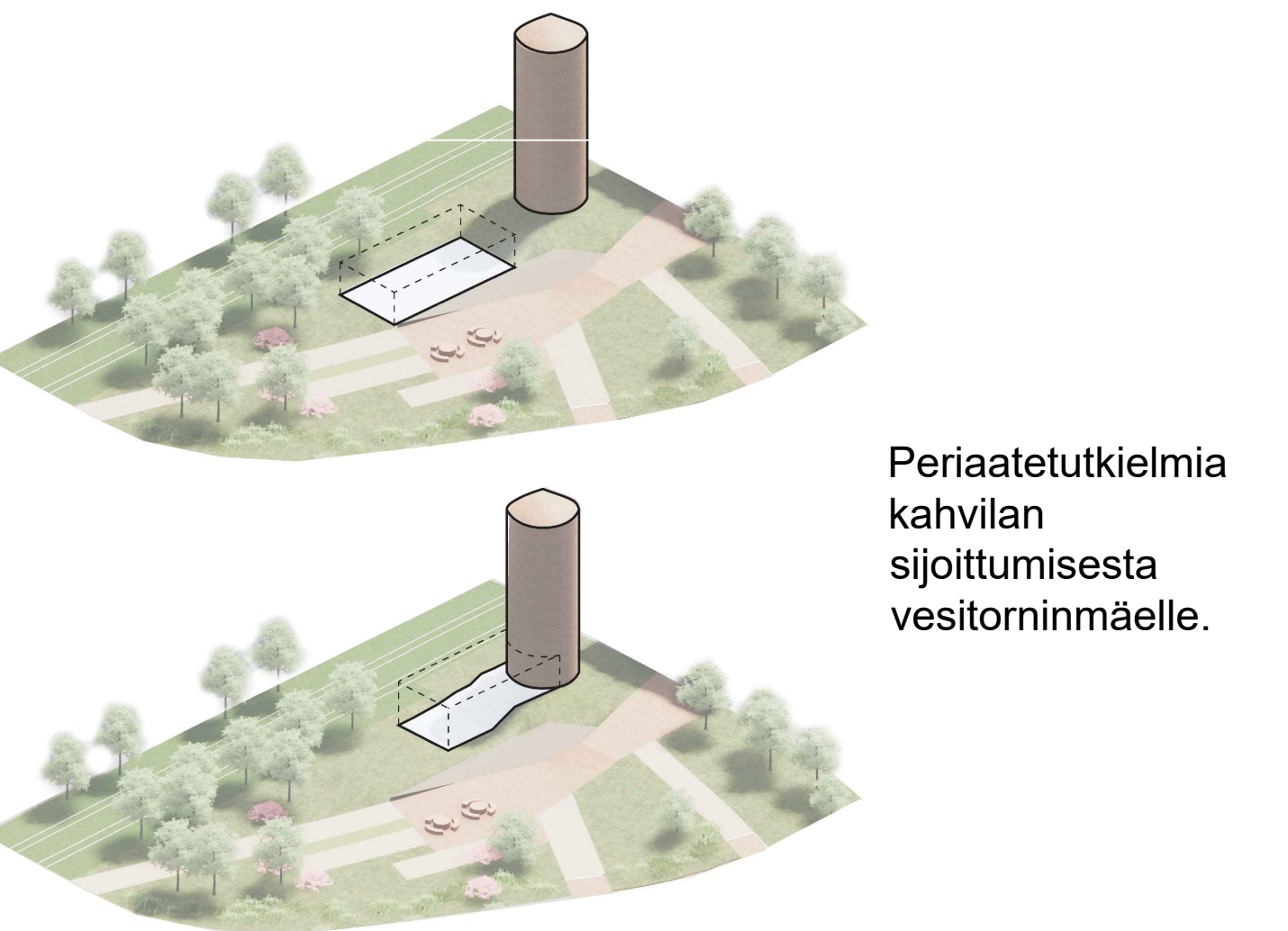


HIEDANRANNAN KESKUSPUISTON POHJOISOSAN YLEISSUUNNITELMALUONNOS

REFERENSSIKUVIA:



Ote asemakaavan viitesuunnitelmasta, väliaikainen kauppa vesitornin alueelle, 1:1000

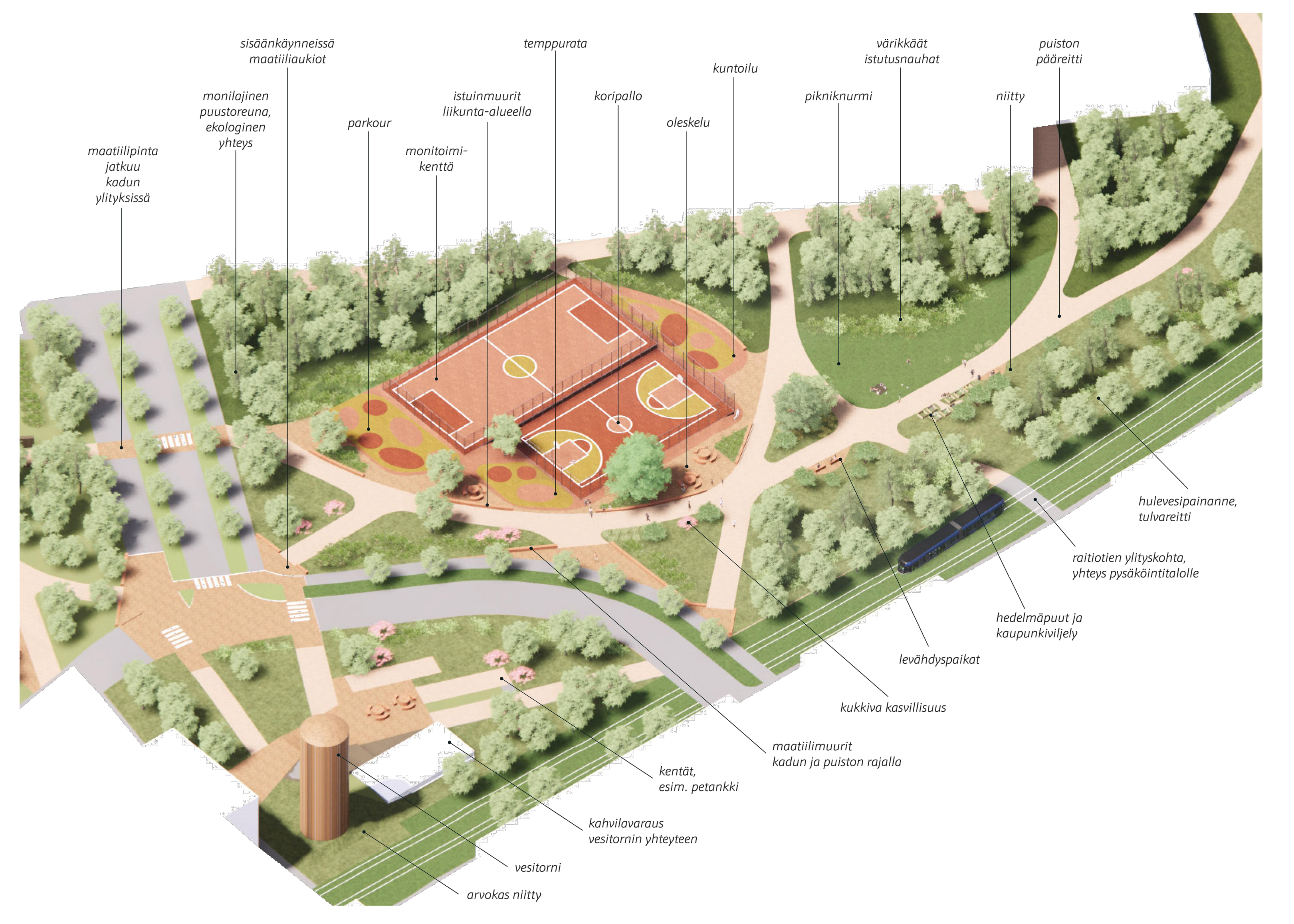


ASEMAPIIRUSTUS 1:500

- ### MERKINNÄT
- Keskuspuiston pohjoisosan puistoalueen raja
 - oleva korkeuspiste / -käyrä
 - uusi korkeuspiste / -käyrä
 - istutettava lehti- / havupuu
 - istutettava hedelmäpuu
 - istutettavat pensaat
 - istutettavat perennat
 - istutettavat sipulikulikat
 - niitty
 - "metsänpohjakaasvillisuus"
 - raitiotien nurmi, pikniknurmi
 - maatiilikiveys
 - toiminta-alueen pinnoite, esim. hiekkatekonurmi, väriäinen asfaltti
 - hulevesipainanne, tulvareitti, painanteen pohja 0,5 m raitiotien piennarta alempana
 - puistokäytävä
 - asf
 - kt
 - istuinkorkeinen uusi tukimuuri, maatiili, integroitu valaistus
 - pelikentän alta
 - kaide
 - penkki
 - maatiilipöytä + penkit
 - valaisin, ohjeellinen sijainti
 - tärkeä näkymä vesitornille



Näkymä Sellupuiston suunnasta puistoon.



AKSONOMETRIA PUISTOSTA

SUUNNITELMASELOSTUS:

Hiedanrannan Keskuspuisto on pitkäomainen pohjois-eteläsuuntainen puistoaue, joka sijoittuu vanhan tehdasalueen ja uuden Hiedanrannan kaupunginosan länsireunaan. Valmistuttuaan koko Keskuspuisto tulee luomaan n. 9 ha laajuisen uuden virkistysyhteyden ja ekologisen yhteyden Epilänharjun ja Sellupuiston välillä. Keskuspuiston pohjoisosa (n. 1,6 ha) on puiston ensimmäisenä asemakaavoitettava ja rakennettava osa.

Keskuspuiston pohjoisosasta luodaan vihreää ja toiminnallista kaupunkipuisto aluetta asukkaalle. Vanha tehdasmiljö, maamerkinomainen vesitorni ja puiston eteläreunalla sijaitseva rustohollin vanha kylätontti luovat kiinnostavan lähtökohdan puiston suunnittelulle. Puiston maisema-arkkitehtuuri ammentaa ilmeensä tehdasmiljöön tunnelmasta: puiston pinnoissa ja rakenteissa käytetään maatiilin eri sävyissä, ja toiminnallisten alueiden värimaailma koostetaan lämpimistä punertavista ja okran sävyistä. Vihreä monimuotoinen kasvillisuus tuo vaihtelua vuodenaikoihin ja valaistuksella luodaan ilahduttavaa ilmettä pimeään aikaan.

Puiston pääreitti on esteetön, talvikunnossapidetty ja valaistu. Puistoreitti yhdistyy pohjoisessa Sellupuistoon, ja jatkuu uuden Tehdaskartanokadun yli etelään suuntaan. Puisto rajautuu itäreunaltaan uuteen raitiotielinjään sekä asuinalueeseen. Raitiotielinän ylityskohdista linjatua sujuvat yhteydet puiston läpi länsireunalle rakennettavaan pysäköintialtiin, joka muodostaa puistolle rajaavan julkisivun itäreunalle.

Puistoon sijoitetaan runsaasti uusia liikuntatoimintoja, mm tekunurmpintainen monitoimikenttä, asfalttipintainen koripallokenttä sekä kuntoulu ja parkouria nuorille / aikuisille ja tempurata lapsille. Toiminta-alueet rajataan puiston pääreittien istuinmuureilla ja kasvillisuudella. Puistoon sijoitetaan monipuolisia oleskelupaikkoja kaiken ikäisille: liikuntatoimintojen yhteyteen pöytäpenkkiryhmiä, pääreitit varrella penkkejä sekä riippumattoja rauhallisempaan oleskeluun puiston keskiosan pikniknurmen yhteyteen.

Puisto jatkuu visuaalisesti Tehdaskartanokadun yli: ylityskohdat ja puiston sisäänkäyntikohdat kivetään maatiilillä ja rajataan katutilasta matalilla istutuskummuilla. Maatiiltä käytetään monipuolisesti puiston pinnoissa (saapumisaukiot, oleskelupaikkojen pinnat), rakenteissa (maatiilimuurit, istuinreunat) ja erikoiskalusteissa (maatiilipöydät ja grillit).

Kasvillisuus koostuu puiston länsireunan puustoisesta, luonnonmukaisemmasta osasta, avoimesta niitypinnasta puiston keskiosassa ja puutarhamaisesta itäreunasta. Kasvillisuuden avulla pyritään lisäämään alueen ekologisia arvoja ja huomioidaan istutuksien monikerroksellisuus ja vuodenaikojen vaihtelu. Puistossa kukkii keväästä loppukeuhän asti ja syksyllä puistossa on kauniita syysvärejä sekä hedelmäpuiden satoa korjattavaksi. Hedelmäpuiden lisäksi puistoon varataan tilaa asukkaiden viljelylaatikoille tai -pussille ja metsikössä hyönteishotelleille ja erilaisille pöntöille.

Niittykasvillisuudessa hyödynnetään Hiedanrannan rikastaminiityn paikallisesti arvokkaan kulttuurilajiston siemeniä. Talvella vihreyttä tuovat ikivihreät kasvit. Värikkäät puna- ja oranssihieliset kasvit liittävät puiston visuaalisesti osaksi tehdasalueen lämpimän punaruskeaa sävymaailmaa. Tilallisesti kasvillisuus ryhmitellään siten, että näkyvät vesitornin suuntaan säilyvät avoimina.

Vesitorninmäen alue rakentuu vaihteelta: Aluksi alueelle tulee väliaikainen kauppa, myöhemmin mahdollisesti kahvila, jolle on esitetty suunnitelmassa alustava varaus. Suunnitelmat tarkentuvat myöhemmin. Kahvilan yhteydessä on terassi ja pari kenttää petankkia / muita pihapelejä varten.

Keskuspuiston kunnossapitoluokitus laaditaan myöhemmin RAMS 2020 mukaisesti.



26.4.2022
 Piirustusnumero 18/XXXXX/1

Palautteet luonnoksesta X.X.2021 mennessä osoitteella:

TAMPEREEN KAUPUNKI
 KIRJAAMO
 PL 487, 33101 TAMPERE
 KÄYNTIOSOITE: PUUTARHAKATU 6

TAI SÄHKÖPOSTILLA: kirjaamo@tampere.fi
Palautteeseen suunnitelman diaarinumero:
 TRE:XX/10.03.04/2021