

T A M P E R E

TEISKON KIRKONSEUDUN OSAYLEISKAAVA

Aitolahti-Teisko rantayleiskaavan 1989 muutos

ALUEVARAUSMERKINNÄT JA MÄÄRÄYKSET

AO-2
2
ERILLISPIENTALOILLE VARATTU ASUNTOALUE
Rakennuspaikan pinta-alan tulee olla vähintään 5000 m². Rakennuspaikalle rakennettavien rakennusten yhteenlaskettu kokonaisala saa olla enintään 1/10 rakennuspaikan pinta-alasta. Kerrosalasta voidaan enintään 40 % käyttää tarvittaessa erilliseen rakennukseen sijoitettavia työskentely- tai teollisuustiloja varten.

Numero AO-merkinnän alapuolella osoittaa alueen rakennuspaikkojen enimmäismäärän.

AO-3
3
ERILLISPIENTALOILLE VARATTU ASUNTOALUE, JOLLA ON ERITYISIÄ MAISEMALLISIA ARVOJA.
Rakennuspaikan pinta-alan tulee olla vähintään 5000m². Rakennuspaikalle saa rakentaa yhden yksiasuntoisen asuinrakennuksen, jonka kerrosala saa olla enintään 300m². Asuinrakennuksen lisäksi rakennuspaikalle saa rakentaa talousrakennuksia, joiden kerrosala saa olla enintään 4% rakennuspaikan pinta-alasta. Rakennusten rakennustapaan tulee kiinnittää erityistä huomiota.

Numero AO-merkinnän alapuolella osoittaa alueen rakennuspaikkojen enimmäismäärän.

PY
JULKISTEN PALVELUJEN JA HALLINNON ALUE

V
VIRKISTYSALUE

R(240)
1
LOMA- JA MATKAILUALUE
Alue on varattu lomakylää ja muuta lomailua ja matkailua palveleville toiminnoille. Suluisa oleva luku ilmoittaa alueen rakennusoikeuden kerrosalaneliömetreissä.

Numero R-merkinnän alapuolella osoittaa alueen loma-asuntojen enimmäismäärän. Alueella ei saa muodostaa uusia rakennuspaikkoja. Alueelle rakennettavien loma-asuntojen kerrosala saa olla enintään 100 m².

R-2(50)
1
LOMA- JA MATKAILUALUE
Alue on varattu lomakylää ja muuta lomailua ja matkailua palveleville toiminnoille. Suluisa oleva luku ilmoittaa alueen rakennusoikeuden kerrosalaneliömetreissä.

Numero R-merkinnän alapuolella osoittaa alueen loma-asuntojen enimmäismäärän. Alueella ei saa muodostaa uusia rakennuspaikkoja.

RA
2
LOMA-ASUNTOALUE
Alue on tarkoitettu omarantaista loma-asutusta varten. Rakennuspaikan pinta-alan tulee olla vähintään 3000 m². Alueelle saa rakentaa kullekin rakennuspaikalle loma-asunnon, jonka kerrosala saa olla enintään 80 m², saunarakennuksen ja talousrakennuksen, joiden kummankin kerrosala saa olla enintään 25 m² sekä käymälän. Mikäli rakennuspaikan pinta-ala on suurempi kuin 6000 m²:ä, rakennuspaikalle saa rakentaa lisäksi vierasmajan, jonka kerrosala saa olla enintään 40 m². Loma-asuntorakennus tulee sijoittaa vähintään 30 m:n ja saunarakennus vähintään 10 m:n päähän keskiveden korkeuden mukaisesta rantaviivasta. Rakennuspaikan puusto ja muu kasvillisuus on säilytettävä mahdollisimman luonnonmukaisena erityisesti rakennusten ja rantaviivan välisellä vyöhykkeellä.

----- Merkinnällä kuvatuilla rannoilla rantavyöhyke on maisemallisesti erityisen arka, ja tästä syystä loma-asunnon sijoittamiseen on kiinnitettävä erityistä huomiota. Numero RA-merkinnän alapuolella osoittaa alueen rakennuspaikkojen enimmäismäärän.

RA-1
1
LOMA-ASUNTOALUE
Alue on tarkoitettu yhteisrantaista loma-asutusta varten. Alueella on voimassa RA-alueelle annetut rakennuspaikan pinta-alaa, rakennusoikeuden määrä sekä puustoa ja muuta kasvillisuutta koskevat määräykset. Numero RA-1-merkinnän alapuolella osoittaa alueen rakennuspaikkojen enimmäismäärän.

RA-s
LOMA-ASUNTOALUE, JOKA VARATAAN SAUNAA VARTEN
Alueelle saa rakentaa kerrosalaltaan enintään 25m²:n saunarakennuksen. Saunarakennus tulee sijoittaa vähintään 10 m:n päähän keskiveden korkeuden mukaisesta rantaviivasta. Rakennuspaikan puusto ja muu kasvillisuus on säilytettävä mahdollisimman luonnonmukaisena erityisesti rakennusten ja rantaviivan välisellä vyöhykkeellä.

LV-1
VENESATAMA TAI VENEVALKAMA-ALUE
Alue on tarkoitettu pienvenesatamia, luonnonsatamia ja venevalkamia varten.

EH
HAUTAUSMAA-ALUE

M
MAA- JA METSÄTALOUSVALTAINEN ALUE
Alueella sallitaan maa- ja metsätalouteen liittyvä rakentaminen sekä haja-asutuksen muodostaminen. Asutusta ei saa sijoittaa 200m lähemmäksi rantaviivaa lukuunottamatta talouskeskuksen yhteyteen sijoitettavaa maanviljelystilaan kuuluvaa toista asuinrakennusta. Muun kuin maatilatalouden talousrakennukset on sijoitettava asunnon välittömään läheisyyteen.

M/s
MAA- JA METSÄTALOUSVALTAINEN ALUE, JOLLA YMPÄRISTÖ SÄILYTETÄÄN
M-alueita koskevien määräysten lisäksi alueella on voimassa:
Alueen rakentamisessa ja muussa maankäytössä tulee ottaa huomioon alueen arvokas maisemakuva ja välttää sen muuttamista. Rakennusten sijoittelussa tulee käyttää hyväksi olevaa kasvillisuutta ja maastonmuotoja.

W
VESIALUE

----- YLEISKAAVA-ALUEEN RAJA

----- ALUEEN RAJA

----- SEUDULLINEN PÄÄVYTLÄ

----- ALUEELLINEN PÄÄVYTLÄ

----- YHDYSTIE

o o o OHJEELLINEN ULKOILUREITTI

[-] TILAPÄISEN PYSÄKÖINTIIN VARATTU ALUEEN OSA.

mal ERITYISIÄ MAISEMA- JA LUONNONARVOJA OMAAVA ALUE. Puiden kaataminen, kaivamis-, louhimis-, tasoittamis- ja täyttötöyt tai niihin verrattavat toimenpiteet ovat alueella luvanvaraisia kuten RakL124 a §:ssä on säädetty.

▲ MAATILAN TALOUSKESKUS

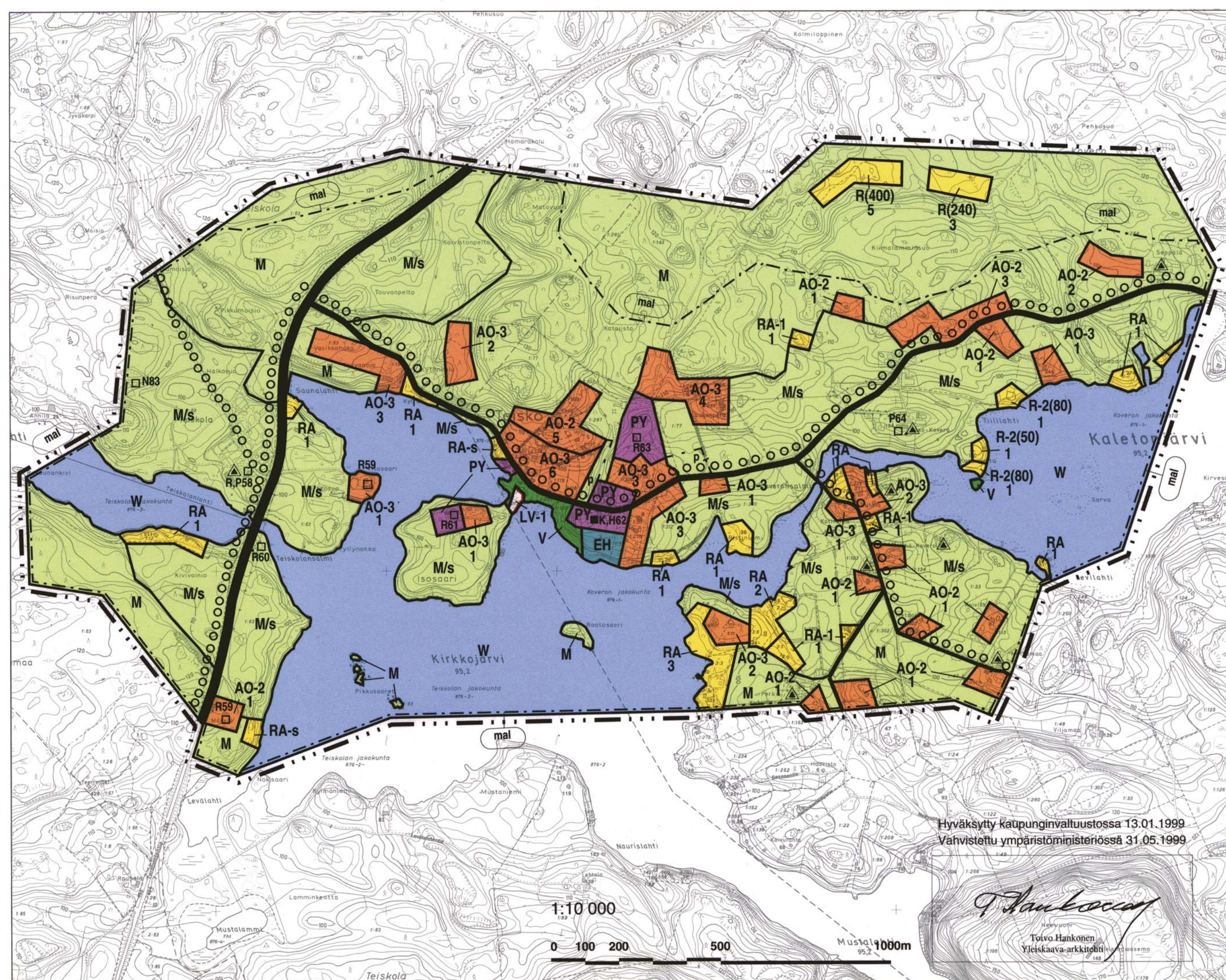
■ SUOJELLUT KOHTEET

□ MERKITTÄVÄT KOHTEET

R	Merkittävä rakennus
K	Kirkko
H	Hautausmaa
N	Kasvistoltaan merkittävä kohde
P	Merkittävä pihapiiri
32	Kohteen numero

Numerointi kasvillisuuskohteen yhteydessä viittaa kaupungin ympäristövalvonnan julkaisuun Tampereen arvokkaat luontokohteet (1994) ja muiden kohteiden yhteydessä julkaisuun Tampereen rakennuskulttuuri, maisemat ja luonnonsuojelu (1985)

TAMPEREEN KAUPUNKI YMPÄRISTÖTOIMI
KAAVOITUSYKSIKÖ 30.4.1998, tark. YM 31.5.1999



Hyväksytty kaupunginvaltuustossa 13.01.1999
Vahvistettu ympäristöministeriössä 31.05.1999

Toivo Hankonen
Yleiskaava-arkkitehti