

The map displays the North Tampere region with a dashed black boundary. Several areas are highlighted with semi-transparent red polygons, representing planning areas 1, 2, and 3. Numerous small red and blue dots are scattered across the map, indicating public feedback points. The background is a light blue and white map showing water bodies and land parcels.

POHJOIS-TAMPEREEN STRATEGINEN YLEISKAAVA

Kaavaluonnoskartat 1-3 nähtävillä 4.4.-31.5.2019

Luonnosvaiheen palaute ja vastineet

Tampereen kaupunki
Kaupunkiympäristön suunnittelu
Yleiskaavoitus
PL 487
33101 Tampere

www.tampere.fi/pohjoistampereenyleiskaava

Sisältö

Johdanto.....	4
Valmisteluvaiheen osallistumisesta	4
Lyhyt kooste palautteesta	4
Tiivistelmä ja vastineet kaavaluonnoksesta saatuun palautteeseen.....	10
Lausunnot ja vastineet.....	10
Mielenpitoet ja vastineet teemoittain	36

Johdanto

Tampereen kaupunki laatii Pohjois-Tampereen strategista yleiskaavaa kaupunginvaltuuston 18.12.2017 hyväksymän yleiskaavoituksen työohjelman 2017-2021 mukaisesti. Yleiskaavaluonnos oli nähtävillä 4.4.-31.5.2019 välisenä aikana ja siitä saatiin 28 lausuntoa ja 92 mielipidettä. Pirkanmaan liiton, Pirkanmaan elinkeino-, liikenne ja ympäristökeskuksen (lyhennettynä ELY) ja maakuntamuseon kanssa on pidetty luonnospalautetta koskeva työpalaveri. Palautteen pohjalta on laadittu erilliselvikkeitä ja tarkistuksia kaavaan.

Palauteraportin alkuosassa on esitetty kooste luonnosvaiheen osallistumisesta ja palautteesta. Loppuosassa on esitetty taulukkomuodossa yksityiskohtaisemmin palautteen sisältö sekä siihen laadittu vastine. Vastineessa perustellaan kaavarakaisua palautteen osalta ja esitetään mitä toimenpiteitä kaavaehdotukseen on palautteen pohjalta tehty.

Valmisteluvaiheen osallistumisesta

Tampereen kaupungin yhdyskuntalautakunta päätti kokouksessaan 2.4.2019 § 99 Pohjois-Tampereen strategisen yleiskaavan yk050 luonnoksen asettamisesta nähtävälle muun valmisteluvaiheen aineiston kanssa. Aineisto oli nähtävillä 4.4.-31.5.2019 välisen ajan digitaalisena aineistona yleiskaavan nettisivuilla. Kaavakartat olivat nähtävillä kaupungin Oskari-karttapalvelussa ja palautetta sai antaa sekä Maptionnaire-kaavapalautekyselyn kautta että suoraan kaupungin kirjaamoon.

Kaavan nähtävillä olosta tiedotettiin yleisen kuulutuksen lisäksi mm. Teisko-Aitolahti -lehdessä, yleiskaavoituksen nettisivuilla sekä Twitterissä. Lausunnonantajille ja alueen yhdistyksille lähetettiin erillinen tiedote nähtävillä olosta, esittelytilaisuudesta sekä palautteen antamisesta. Asukastilaisuudesta ilmoitettiin erikseen Teisko-Aitolahti -lehdessä ja epävirallisemmin Facebook-ryhmissä.

Yleiskaavaluonnoksen asukastilaisuus järjestettiin 7.5.2019 Kämenniemen koulun auditoriossa. Tilaisuudessa oli paikalla noin 110 osallistujaa. Kaupungin puolelta läsnä olivat yleiskaavapäällikkö Pia Hastio, kaavoitusarkkitehti Anna-Maria Niilo-Rämä, paikkatietoasiantuntija Maria Seppälä, vesihuoltoinsinööri Maria Åkerman ja projektityöntekijä Pekka Peltonen, jotka kertoivat kaavaluonnoksesta sekä siihen liittyvistä asioista. Esittelyn jälkeen osalliset saivat esittää kysymyksiä ja kommentteja. Keskustelu oli vilkasta ja erityiskysymyksenä esille nousi Nurmiin osoitettu ohjeellinen sähkölinja.

Lausunnonantajille ja muille osallisryhmille (mm. alueen yhdistykset) järjestettiin erillinen esittelytilaisuus 17.5.2019 Frenckellin kokoustila Auditoriossa. Tilaisuudessa oli läsnä noin

20 henkilöä, kaupungin puolelta esittelijöinä toimivat yleiskaavapäällikkö Pia Hastio ja kaavoitusarkkitehti Anna-Maria Niilo-Rämä. Viranomaispuolelta läsnä oli mm. Pirkanmaan liiton, Pirkanmaan ELY-keskuksen ja Maakuntamuseon edustajat. Myös tässä tilaisuudessa esittelyosuuden jälkeen saatiin hyviä kysymyksiä ja kommentteja alueen ja kaavan kehittämisestä.

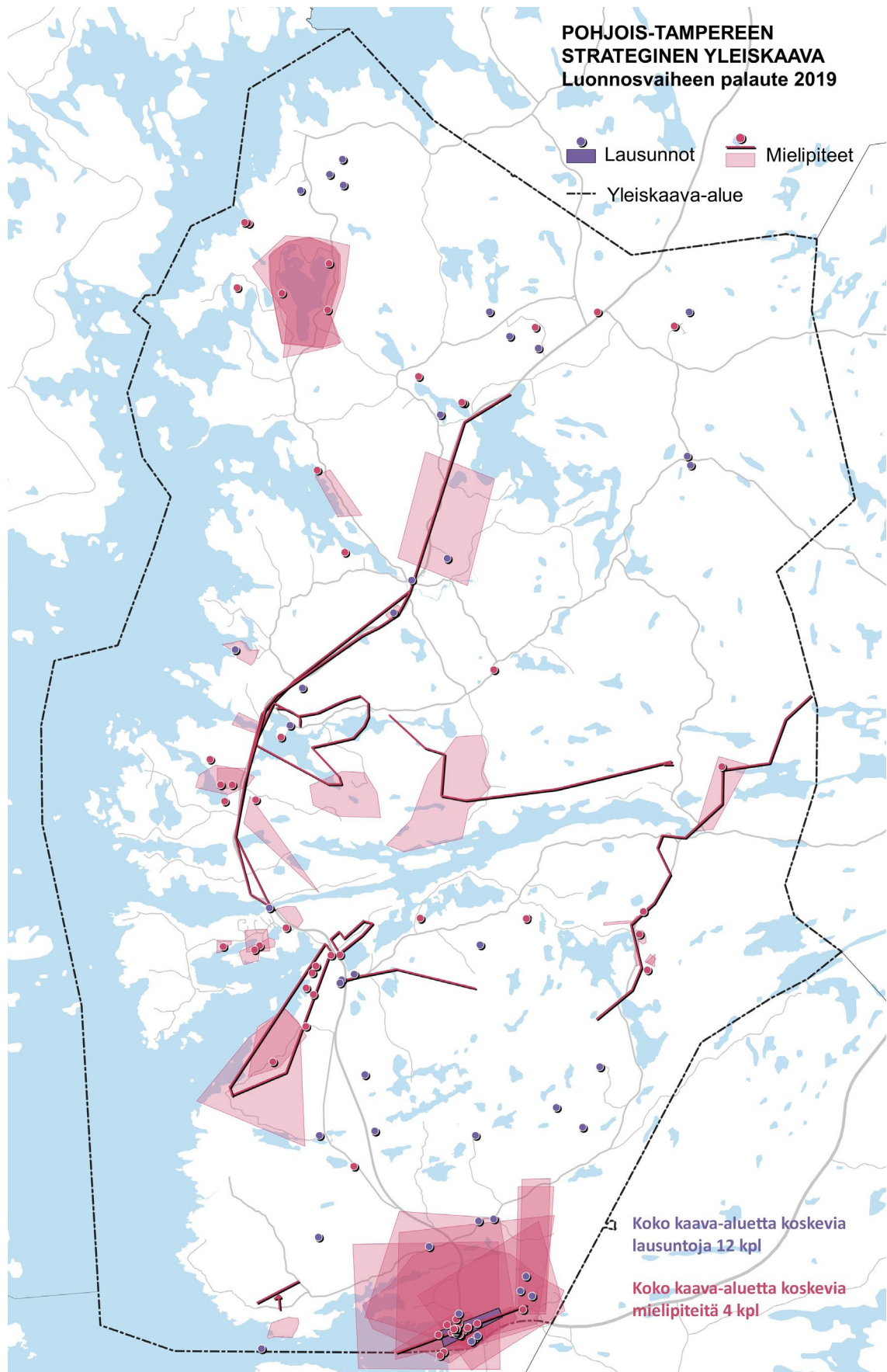
Erillisten tilaisuuksien lisäksi keskusteltiin osallisten kanssa mm. Frenckellin palvelupisteessä, puhelimitse ja sähköpostiviestein. Nähtävillä oloaikana näitä yhteydenottoja oli noin 20 kpl.

Yleiskaavaluonnos oli ensimmäistä kertaa Tampereella nähtävillä ainoastaan digitaalisena versiona, kaavakartat Oskari-karttapalvelun kautta ja selostus sekä muu tausta-aineisto kaavoituksen nettisivuilla. Myös palaute kaavasta kehoitettiin antamaan digitaalisen Maptionnaire-kaavapalautekyselyn kautta. Kaavakarttoihin tutustumista ja palautteen antoa varten oli kaavoituksen nettisivuille laadittu noin 5 minuutin mittaiset ohjevideot. Frenckellin Palvelupisteeseen sekä alueen kirjastoihin oli toimitettu yleisökoneiden viereen ohjeet aineiston tarkasteluun.

Kokonaispalaute digitaalisesta aineistosta oli positiivinen. Koska nähtävillä olo järjestettiin ensimmäistä kertaa sähköisellä tavalla, oli osallisille laadittu myös lyhyt kysely toimintavasta sekä aineistosta ja sen käytettävyydestä. Vastaajista 64 % oli samaa mieltä siitä, että Oskari -karttapalvelussa oli helppo tutustua kaavakarttoihin ja 78 % haluaisi jatkossakin tutustua vireillä oleviin yleiskaavoihin samalla tavalla. Eri mieltä kaavakarttoihin tutustumisesta oli 22 % vastaajista ja 7 % oli sitä mieltä, että ei halua jatkossa tämän kaltaista nähtävillä oloa. Selostuksesta haluamansa tiedon löysi helposti 59 % vastaajista ja 22 % oli päinvastaista mieltä. Vastaajista 81 % oli sitä mieltä, että Maptionnaire -kaavapalautekyselyn kautta oli helppo jättää palautetta ja 90 % haluaisi jatkossakin jättää mielipiteensä sähköisesti. 15 % vastaajista koki kyselyn vaikeaksi, mutta vain 4 % oli eri mieltä siitä, että haluaisi jatkossakin jättää mielipiteensä sähköisesti. 81 % vastaajista ei ollut em. asioista samaa tai eri mieltä tai ei ollut vastannut kyseiseen kysymykseen. Kyselyn tuloksia tulkittaessa tulee huomioida myös se, että vastaajat ovat todennäköisesti enimmäkseen niitä, jotka ovat tottuneita digitaalisen aineiston käyttöön.

Lyhyt kooste palautteesta

Kaavaluonnoksesta saatiin yhteensä 28 lausuntoa ja 92 mielipidettä. Palautteesta 76 % jätettiin Maptionnaire-kaavapalautekyselyn kautta ja 24 % suoraan kaupungin kirjaamoon. Mielipiteistä 87 % saatiin kaavapalautekyselyn kautta, viranomaislausunnoista 14 % ja alueen yhdistysten ja yritysten lausunnoista 69 %.



Karttakuvassa esitetty saattujen lausuntojen ja mielipiteiden sijainti kaava-alueella. Merkinnot perustuvat pääosin palautteen antajien Maptionnaire-kaavapalautekyselyssä tekemiin merkintöihin. Koko kaava-alueetta koskevaa palautetta oli 12 lausunnossa ja 4 mielipiteessä.

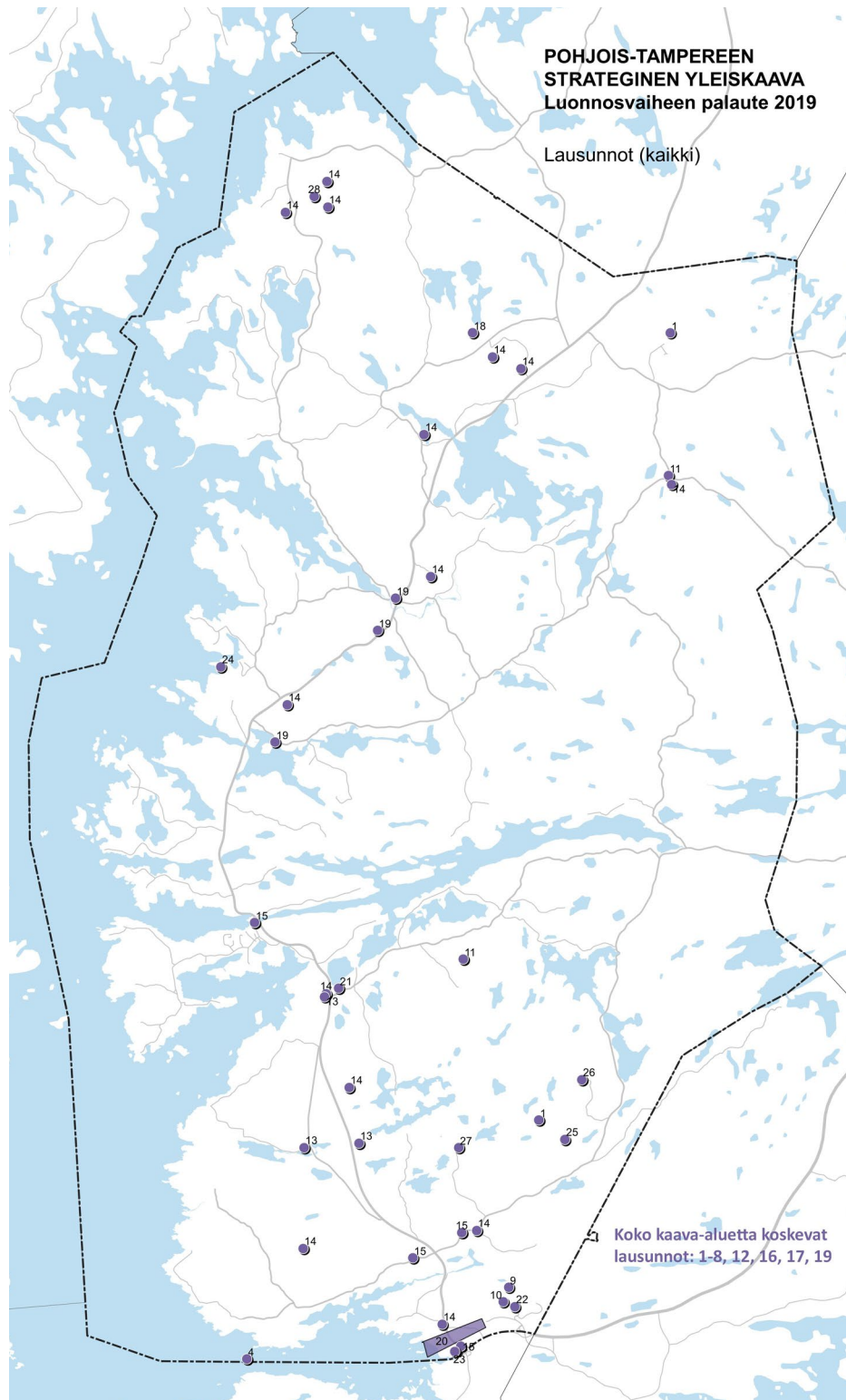
Lausunnoista 15 kpl oli viranomaislausuntoja ja 13 kpl alueen yhdistysten ja yritysten lausuntoja. Lausunnoissa maankäyttöä ja rakentamista koskevien asioiden ohella esille nousi mm. kiviainesten otto, virkistysalueet ja ulkoilureitit, kulttuuriympäristö sekä kaavamääräysten sanamuodot.

Lausunnot, viranomaiset

1. Pirkanmaan liitto
2. Pirkanmaan ely-keskus
3. Pirkanmaan maakuntamuseo
4. Museovirasto
5. Väylävirasto
6. Puolustusvoimat
7. Finavia
8. Oriveden kaupunki
9. Säteilyturvakeskus
10. Fingrid
11. Tampereen sähköverkko Oy
12. Suomen luonnonsuojeluliitto
13. Tampereen kaupunki, joukkoliikenne
14. Tampereen kaupunki, ympäristönsuojelu
15. Tampereen polkupyöräilijät

Lausunnot, alueen yhdistykset ja yritykset

16. Metsähoitoyhdistys Pohjois-Pirkka
17. Maataloustuottajain Teiskon yhdistys
18. Teiskon riistanhoitoyhdistys
19. Terälahden seutu ry
20. Kanta-Aitolahden asukasyhdistys ry
21. Sisaruspohjan alueen vesiosuuskunta
22. Tampereen vapaakirkkoseurakunta
23. Tampereen kristillinen koulu
24. Teollisuusliitto ry
25. YIT Suomi ry
26. NCC Industry Oy
27. Rudus Oy
28. Tampereen Kovakivi Oy, Interrock Oy, Kurun Kivi Oy, Kaanaan Kaivin Oy, Kiviteollisuusliitto ry



Karttakuvassa esitetty saatujen lausuntojen sijainti kaava-alueella. Koko kaava-alueetta koskevaa palautetta oli 12 lausunnoissa.

Seuraavassa on listattuna lausunnoissa esiin nostetut teemat, niiden osuus lausuntopalautteesta ja esimerkkejä palautteen aiheista. Teemat, joihin on saatu eniten palautetta, on esitetty tummemmalla värisävyllä.

Rakentaminen yleensä 7 %

Alueellinen suunnittelutarveratkaisu mahdollistettava/ ei pelkäästrategiseen yleiskaavaan pohjautuen, suunnittelualueen tulevaisuusvisio vaatisi tarkennusta

Vyöhykkeet 4 %

vyöhykkeet pois, mitoitus toimiva, palveluiden vyöhykkeen 4km etäisyys tiestä pitkin ei ole perusteltua

Rakentamisen mitoitus 3 %

Rakennuspaikan minimikoko pienemmäksi/perusteltu, mitoitusperiaatteet toimivat, maaseutualueen mitoitus liian tiukka (ei tasapuolista), rakennusoikeuksien yhdistäminen muuttaa merkittävästi maisemaa, emätilatarkastelussa tulee huomioida myös suojelu- ja maa-ainesten ottoalueet

Loma-asunnon käyttötarkoituksen muutos 4 %

muutosten tulisi olla mahdollista koko alueella

Kämmenniemen yleissuunnitelma-alue 1 %

(ely-lausunto molempiin suunnitelmiin samassa)

Maa- ja metsätalous 3 %

hyvä, että laajat yhtenäiset metsäalueet ja ekologiset yhteydet, ei em. merkintöjä, maatalouden ydinalueen merkintä pääosin hyvä

Maatilan talouskeskukset 1 %

ranta-alueelle ei matkailua palvelevia rakennuksia (ely)

Matkailu 3 %

Hyvä että nostettu esille, järviuontokeskuksen kytkeytyminen alueeseen, Teiskon kirkonseutu mukaan kehitettävään kokonaisuuteen, Polson kehittäminen

Muu elinkeinotoiminta 3 %

Toiminnot elinkeinotoiminnan vyöhykkeellä ja palveluvyöhykkeellä voivat ylittää vaikutuksiltaan seudullisen merkittävyyden rajan, Terälahteen elinkeinoalue, Kapeeseen erityisesti Kurun graniitin huomioiva alue

Virkistys 7 %

Kintulamin retkeilyalue (maakuntakaava), ulkoilureitit maanomistajia kuunnellen, ulkoilureittimerkintöjä poistettava, metsästys huomioitava

Luontoarvot 4 %

luonnon monimuotoisuuskohteet lisättävä, kaikki vanhat metsät suojelualueiksi, uhanalaisten lajien kartoitukset päivitettävä (mm. petolinnut), soidensuojeluohjelman huomiointi, ekologiset yhteydet, laajat yhtenäiset metsäalueet ja perinnebiotooppimerkinnät tulee poistaa (toisaalta vahvistaa), /merkintä ei saa rajoittaa metsätaloutta

Kulttuuriympäristö 7 %

Kulttuurimaisemat 2016 -perusteeksi, avointen maisematilojen säilyminen, Perttulanniemi, vertailu yleiskaavan varaus- ja tavoitteiden sekä kulttuuriympäristöselvityksen osalta, vesihuoltolinjan ja elinkeinoalueen lisäselvitykset, teemaselvityksenä hist. asuinpaikkojen inventointi mahd. asuinrakentamisen alueilla

Liikenne 6 %

rakentamisvyöhykkeet nykyisen tieverkon tuntumassa, uusien liittymien minimointi, kevyen liikenteen reitti Kintulamin tienhaaraan, seudullinen reitti pois Aunessillalta, kevyen liikenteen väylä Kämmenniemestä Terälahteen

Vesihuolto 7 %

pintavesien huomiointi vedenhankinnassa, vedenotamat pois, selkeät tavoitteet vesihuollon järjestämisestä, Terälahden tulevaisuus, Nurmi-Hirviniemi aluerajaus, siirtolinjaan tulee voida liittyä matkan varrelta, siirtolinjan linjaus lähemmäksi Sisaruspohjaa

Voimalinja 3 %

Nurmin ohjeellinen voimalinja

Muu yhdyskuntatekninen huolto 11 %

maa-ainesten ja kiviainesten ottopaikat tarkennettava, jakeluasemat lisättävä, voimajohdot, puuterminaalit hyvä, kallionoton rajoitteet pois

Ympäristöterveys 3 %

lentoaseman (Pirkkala) esterajoituspinna lisättävä, voimajohdot huomioitava, suojaetäisyydet

Ilmastovaikutukset 1 %

arviointi ja tavoitteita edistävät toimenpiteet lisättävä (ely)

Palvelut 2 %

joukkoliikenne, liityntäpysäköinti

Yleiskaava 6 %

hyvä että laaditaan, mittakaavaltaan ja aihevalinnoiltaan pääosin onnistunut kokonaisuus, monipuolinen materiaali, positiivinen perusasenne, rantayleiskaavan muutos harkintaan

Yleiskaavamerkinnät ja -määräykset 7 %

maakuntakaavan määräykset paremmin esille, indeksit esim. muinaisjäännösmerkintöihin, määräysten yksiselitely, täsmällisyys ja ohjaavuus, yksittäisiä ehdotuksia määräysteksteihin

Osallistuminen 1 %

esitys luonnosvaiheen neuvottelusta (ely)

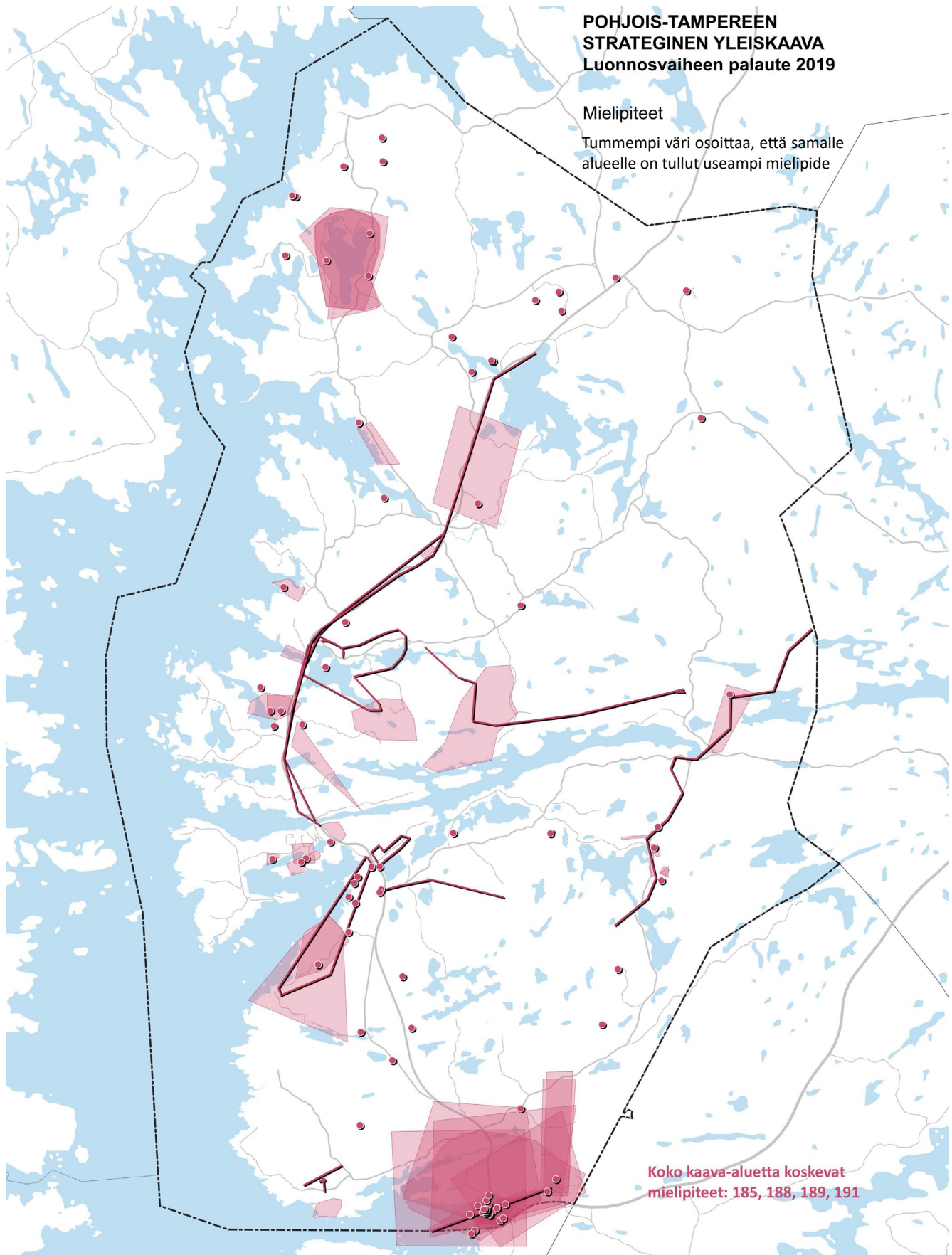
Digitaalinen kaava-aineisto

hyvä tutkia Oskarissa, kiitos edistämisestä, tulisi olla myös perinteiset .pdf versiot

Pohjakartta

Mielipiteitä saatiin yhteensä 92 kpl. Maptionnaire-kaavapalautekyselyssä kysyttiin myös joitakin mielipiteen jättäjän taustatietoja. Postinumeron perusteella vastaajista 56 % asuu kaava-alueella, näistä 54 % 33680 Aitolahden alueella, 14 % 34240 Kämmenniemen alueella, 23 % 34260 Terälähdän ja 9 % 34270 Velaatan postinumeroalueilla.

Mielipiteistä tasan puolet koski Nurmiin osoitettua ohjeellista sähkölinjaa. Muita erityisesti esiin nousseita teemoja olivat vyöhykkeiden rajaus ja tarpeellisuus, ulkoilureitit, maatalan talouskeskukset sekä laajat yhtenäiset metsäalueet ja ekologiset yhteydet.



Seuraavassa on listattuna mielipiteissä esiin nostetut teemat, niiden osuus mielipidepalautteesta ja esimerkkejä palautteen aiheista. Teemat, joihin on saatu eniten palautetta, on esitetty tummemmalla värisävyltä.

Rakentaminen yleensä 6 %

Alueellinen suunnittelutarvratkaisu mahdollistettava, hyvä että rakennetaan, lisää rakennusoikeutta omalle tilalle, hyvä että lievealue poistui

Vyöhykkeet 10 %

Vyöhykkeiden rajat, vyöhykkeiden poistaminen, hyvä että ohjataan rakentamista kyläkeskuksiin

Rakentamisen mitoitus 2 %

Rakennuspaikan minimikoko pienemmäksi, maaseutualueen mitoitus liian tiukka (ei tasapuolista)

Loma-asunnon käyttötarkoituksen muutos 6 %

Hyvä että muutokset mahdollisia, muutosten tulisi olla mahdollista koko alueella, muutoksen tulisi olla mahdollista omalla kohdalla

Kämmenniemen yleissuunnitelma-alue 3 %

Ehdotuksia uusista asuinalueista, ehdotuksia poistettavista luonnosvaihtoehtojen asuinalueista, venesatamien ja kevyen liikenteen väylien sijainti, tonttikoko

Maa- ja metsätalous 7 %

Toiminnan harjoittamiselle ei saa tulla rajoitteita (ulkoilureitit, ekologiset yhteydet, arvokkaat kulttuurimaisemat, avoimet peltoalueet), maatalousalueen rajaus laajemmaksi, maaseudun elinvoimaisuus tulee säilyttää

Maatilan talouskeskukset 5 %

Puuttuva merkintä tulee lisätä kaavaan, sijainti väärin

Matkailu 2 %

Hyvä että nostettu esille, Teiskon kirkonseutu mukaan kehitettävään kokonaisuuteen, matkailuarvot tulee huomioida, Kaanaan matkailua ei tule tukea

Muu elinkeinotoiminta 2 %

Uusia elinkeinoalueita Terälahteen ja Velaataan, alueelle tulee voida rakentaa pienteollisuutta

Virkistys 9 %

ulkoilureittimerkintöjä poistettava/siirrettävä, ulkoilureitit eivät saa aiheuttaa rajoitteita maanomistajalle ja kustannukset tulee korvata, pyöräilyreitti Kapeentiellä vaarallinen, Kintulammin alue riittää virkistystoimintaan, Kulkkilan aluetta tulisi kehittää, uusia venesatamia ja uimarantoja ehdotettu, melontareitit hyvä pitää mukana, Maisansalon rannan kuntoradan alue virkistysalueeksi (nyt kohde)

Luontoarvot 5 %

ekologiset yhteydet, laajat yhtenäiset metsäalueet ja perinnebiotooppimerkinnät tulee poistaa, /merkintä ei saa rajoittaa metsätaloutta, luonnonsuojelualueen vaikutusalue ei tule olla kaavamääräyksissä

Kulttuuriympäristö 4 %

kulttuuriympäristön arvot eivät saa aiheuttaa rajoitteita asumiselle tai maatalouselinkeinoille, muinaisjäännekohteet/arvokas maisema-alue/historiallinen tielinja tulee poistaa kaavasta, historiallinen tielinja tulee lisätä kaavaan, muinaisjäännekohteet on huomioitu hyvin, Neevuoren maisema tulee säilyttää

Liikenne 3 %

kevyen liikenteen väylä Kämmenniemestä Terälahteen ja Velaataan, liikenneturvallisuus koulujen läheisyydessä (Sorila ja kristillinen koulu), Nurmi-Sorilan uudet väylälinjaukset

Vesihuolto 1 %

siirtolinjaan tulee voida liittyä matkan varrelta, Sisaruspohjan vedenottamolle varavesiyhteys kunnallisesta verkostosta, vesihuollon toiminta-alueen rajaus tarkistettava (Hirvinie-mi)

Voimalinja 27 %

Nurmin ohjeellinen voimalinja

Muu yhdyskuntatekninen huolto 1 %

uusia sijoituspaikkoja maan kierrätykselle ja varastoinnille

Ympäristöterveys 1 %

Kaanaan ilmailu- ja moottoriurheilukeskus ei hyvä, fluoridiriiskialueen rajaus

Ilmastovaikutukset

Palvelut

Yleiskaava 2 %

Laadittu positiivisessa hengessä, kaava hyvä kokonaisuutena, hyvä että laaditaan

Yleiskaavamerkinnät ja -määräykset

Osallistuminen 3 %

tärkeää laatia yhteistyössä alueen osallisten kanssa, Teiskoon tulisi saada oma asiamies, kaavan vaiheista tulisi informoida henkilökohtaisesti, osallistumismahdollisuus alueella ylipäänsä toteutunut vain muodollisesti

Digitaalinen kaava-aineisto

Pohjakartta 1 %

Iso-Ripojärven nimi väärässä paikassa

Tiivistelmä ja vastineet kaavaluonnoksesta saatuun palautteeseen

Seuraavassa on esitetty tiivistettynä kaavaluonnoksesta saatu-
jen lausuntojen sisältö ja niihin laaditut vastineet. Saadut mieli-
piteet on koottu teemoittain ja myös niihin on laadittu vastineet.

Lausunnot ja vastineet

1 Pirkanmaan liitto

LAUSUNTO	VASTINE
<p>Pirkanmaan liitto pitää tärkeänä, että Tampereen kaupunki p- nostaa koko kaupunkialueensa osalta strategiseen maankäytön suunnitteluun ja laatii ajantasaisen yleiskaavan laajana kokonai- suutena myös maaseutumaisen Pohjois-Tampereen alueelle. Pirkanmaan liiton näkemyksen mukaan strategisen yleiskaavan laadinnassa on ensiarvoisen tärkeää, että erityistä huomiota kiin- nitetään yleiskaavamääräysten täsmällisyyteen ja ohjauvuuteen. Maakuntakaavamääräyksissä esitetyt asiat tulee ottaa huomioon yleiskaavassa siten, että määräysten sisältö välittyy kaava-alueen maankäytön yksityiskohtaisempaan suunnitteluun ja toteutuk- seen. Yleiskaavatyössä on tarpeen pohtia strategisen yleiskaavan roolia oikeusvaikutteisena kaavana, sillä nyt nähtävillä asetetusta yleiskaavaluonnoksesta eivät ilmene kaikki maakuntakaavassa eri alueille esitetyt, pääkäyttötarkoitusta osoittavat aluevaraukset. Mi- käli tarkoitus on, että strateginen yleiskaava ei ole oikeusvaikuttei- nen ainoastaan kehittämisperiaatemarkintöjen osalta, vaan ohjaa aluevarausmerkinnöillä alueen yksityiskohtaisempaa suunnittelua, tulee maakuntakaavassa osoitetut maankäytön ratkaisut näkyä selkeämmin myös strategisen yleiskaavan sisällössä. Pirkanmaan liitto katsoo, että on tärkeää laatia yleiskaavamääräysten sisältö ohjeistukseltaan yksiselitteiseksi. Nähtävillä asetetussa yleiskaava- luonnoksessa on esitetty yleiskaavamääräysten lisäksi "Merkinnän kuvaus ja suunnitteluohje" -osiossa alueen toteutussuunnittelun laatuun liittyvää ohjeistusta, jota voitaisiin harkita liitettäväksi myös varsinaiseen kaavamääräykseen.</p>	<p>Maakuntakaavan aluevarauksia täydennetään yleis- kaavaan sekä aluevarauksina että pääkäyttötarkoitusta täydentävinä merkintöinä. Yleiskaavamääräysten sana- muotoihin tehdään tarkennuksia ja luettavuuden pa- rantamiseksi karttamerkintöjä täsmennetään. Strategisessa yleiskaavassa tulevaa maankäyttöä oh- jeistetaan sekä yleismääräyksillä että merkintöjä koske- villa määräyksillä. Esimerkiksi Viitapohjan maakunnalli- sesti arvokasta maisema-aluetta koskevat varsinaisen kaavamääräyksen lisäksi kartan 2 yleismääräys raken- nuspaikkojen sijoittamisesta ja rakennustavasta sekä suurelta osin myös kartan 1 maatalouden ydinaluetta koskeva määräys, jonka mukaan peltoalueet on pyrittä- vä säilyttämään avoimina.</p>
<p>Pirkanmaan liitto pitää hyvänä, että paikallisesti arvokkaat geolo- giset muodostumat on osoitettu yleiskaavassa valtakunnallisten ja maakunnallisten kohteiden ohella. Tampereen kaupunki on myös ansiokkaasti yleiskaavatyössään kehittänyt uudenlaisia kaavamer- kintöjä; esim. maakuntakaavaselvitykseen pohjautuva, hyviin ja yh- tenäisiin peltoalueisiin liittyvä uusi "Maatalouden ydinalue" -mer- kintä turvaa suunnittelualueelle tärkeää maatalouselinkeinoa. Pirkanmaan liitossa on käynnissä Sivukivi kierto -hanke, jonka tavoitteena on edistää rakennuskivilouhimoissa syntyvien sivu- kivien hyödyntämistä. Hankkeen kannalta yksi keskeisimmistä louhimokokonaisuuksista sijaitsee Kapeessa. Luonnonvarojen kestävän käytön näkökulmasta olisi arvokasta, mikäli osayleiskaava- vassa ja sen vaikutusten arvioinnissa voitaisiin ottaa huomioon ja edistää esimerkiksi maarakentamiskäyttöön soveltuvien sivukivien hyödyntämistä. Yleiskaavan jatkosuunnittelussa tulee ottaa huomioon yleiskaava- luonnoksessa esitettyihin kaavamerkintöihin liittyvät tarkistustar- peet, jotka on kuvattu laajemmin lausunnon selosteosassa. Pirkanmaan liitto puoltaa yleiskaavan jatkovalmisteluja edellä esi- tetyin ohjeistuksin.</p>	

1 Pirkanmaan liitto

LAUSUNTO

Kartta 1:

Yleiskaavassa osoitettuihin Palvelujen saavutettavuuden kannalta suotuisa alue -merkintään liittyvät maininnat yritys-, työskentely- ja teollisuustiloista sekä Elinkeinotoimintojen vyöhyke -merkinnän teollisuus- ja tuotantotoiminta, logistiset toiminnot ja palvelut eivät lähtökohdiltaan ole linjassa maakuntakaavan alueen pääkäyttömärkin kanssa, sillä laaja-alaisina varauksina ko. toiminnot voivat vaikutuksiltaan ylittää seudullisen merkittävyyden rajan. Yleiskaavan jatkosuunnittelussa tulee pohtia näiden aluevarauksen merkitystä ja vaikutuksia, harkita varauksen laajuutta sekä erityisesti tarkentaa kaavamääräyksien sisältöä maakuntakaavan tavoitteita tukeväksi.

Tarastenjärven, Nurmi-Sorilan, Kämmenniemen sekä Maisansalon alueet on osoitettu yksityiskohtaisemmasta suunnittelutarpeesta informoivalla Asemakaavoitettava alue -merkinnällä. Maakuntakaavassa näillä alueilla on kuitenkin osoitettu omat pääkäyttötarkoitukset osoittavat aluevaraukset, joiden sisältö ei välity nyt esitetyn kaavamerkin kautta eteenpäin.

Liityntäpysäköintitarve on huomioitu kiitettävällä tavalla. Ohjeellinen joukkoliikenteen vaihtopysäkki -otsikkoa on hyvä tarkistaa liityntäpysäkki -muotoon (vaihtopysäkki viittaa joukkoliikennevälineestä toiseen vaihtamiseen).

Kartta 1:

Kaanaan moottoriurheilukeskus on tunnistettu Pirkanmaan liiton laatimassa ampuma- ja moottori rata-alueiden ylläpito- ja kehittämisuunnitelmassa seudullisesti merkittäväksi ja kehitettäväksi rata-alueeksi. Yhdessä Teiskon lentopaikan kanssa toiminnot muodostavat maakunnallisesti merkittävän urheilu- ja vapaa-ajan palvelukeskittymän. Rata-alueen toimintoja ylläpidettäessä ja kehitettäessä tulee huomioida sen sijoittuminen tärkeälle vedenhankintaan soveltuvalla Jakamakankaan pohjavesialueelle. Tämä alue on maakuntakaavassa osoitettu myös teknisen huollon kehittämisen kohdealueeksi, jolla tulee varautua seudulliseen vedenhankintaan. Aluetta koskevan yleiskaavamääräyksen tulee vastata maakuntakaavamääräyksen sisältöä.

Kartta 2:

Matkailun osalta kaavan jatkosuunnittelussa Näsijärven ranta-alueiden kehittämistä on kannatettavaa peilata myös suunnitelmiin Järviluontokeskuksen kehittämisestä Mustalahden alueelle Tampereen kantakaupungissa.

On hyvä, että maakuntakaavan MK-alueita vastaavat laajat yhtenäiset metsäalueet on tarkennettuun selvitykseen pohjautuen tuotu yleiskaavakartalle. Alueiden välisten yhteyksien osoittaminen ekologisilla yhteystarpeilla on perusteltua.

Yleiskaavassa esitetty ulkoilu-, matkailu- ja suojelumerkintöjen kokonaisuus tukee Kintulammin ja Pukalan alueiden kehittämistä ylikunnalliseksi yhteen kytkeytyneeksi retkeilyn vetovoima-alueeksi maakuntakaavassa osoitetun tavoitteen mukaisesti. Kintulammin ja Pukalan välisen alueen kaavamääräyksen täydentämistä myös virkistyskäyttöä huomioivaan suuntaan on hyvä harkita.

Kintulammin alueelle yleiskaavassa esitetyt merkinnät eivät vielä riittävästi huomioi virkistyspaineen ulottumista suojelualueella laajemmalle alueelle. Maakuntakaavan mukainen VR -alue tulee osoittaa yleiskaavassa.

VASTINE

Elinkeinotoimintojen aluetta on muutettu siten, että toiminnalle soveltuvat alueet on osoitettu kahtena eri osa-alueena Kaitavedentien ja Eerolansuorantien liittymissä. Palvelujen saavutettavuuden kannalta suotuisalla alueella yritys-, työskentely- ja teollisuustilat on esitetty asumiseen liittyvinä toimintoina, ei erillisinä toimintoina. Ohjeellinen joukkoliikenteen vaihtopysäkki muutetaan muotoon ohjeellinen liityntäpysäkki.

Ilmailu- ja moottoriurheilun alueen määräystä täydennetään. Kartan 3 yleismääräyksessä ja pohjavesialueen määräyksessä on esitetty tarkempi määräys pohjavesien suojaamisesta. Kaanaan nykyinen ilmailu- ja moottoriurheilun alue sijaitsee keskellä pohjavesialuetta. Maakuntakaavan mukainen uusien toimintojen ohjaaminen ensisijaisesti pohjavesialueen ulkopuolelle hajauttaisi alueen toimintoja. Mahdollisten uusien toimintojen sijoittaminen tulee tutkia yksityiskohtaisemmassa suunnittelussa ja lupamenettelyissä.

Kaavassa on osoitettu kehitettäviä matkailukokonaisuuksia sekä matkailu- ja virkistyskohteita, jotka voidaan linkittää Särkänniemen alueelle suunnitteilla olevan Järviluontokeskuksen tulevaan toimintaan.

Kintulammin luonnonsuojelualue on laaja ja sen hoito- ja käyttösuunnitelmassa on esitetty mittavasti myös retkeilytoimintaa. Retkeilytoiminnan laajentuminen eri suuntiin suojelualueen ympärille ei ole kaupungin tavoitteena, mutta toisaalta suojelualueen ympärillä on hyvä pitää tietty suojavyöhyke. Kaavassa alueelle osoitettua kehitettävää matkailukokonaisuutta laajennetaan suojelualueen ympärille. Aluevarauksena maa-seutualue ja sitä täydentävä laajan yhtenäisen metsäalueen merkintä säilytetään. Kintulammin ja Pukalan välisen alueen laajempi osoittaminen virkistyskäyttöön ei ole yksityisten maanomistajien toiveen mukaista. Kintulammin-Pukala ulkoilureitti osoitetaan kaavassa tekeillä olevan ulkoilureittisuunnitelman.

1 Pirkanmaan liitto

LAUSUNTO	VASTINE
<p>Kartta 2:</p> <p>Maakuntakaavan maakunnallisesti arvokkaan kulttuurimaiseman alueilla edellytetään turvaamaan ja edistämään luonnon- ja kulttuuriympäristöjen arvojen säilymistä. Yleiskaavamerkintään liittyvässä merkinnän kuvauksessa on esitetty hyviä periaatteita alueen suunnittelun ohjaamiseen, joita tulee riittävältä osin siirtää myös jatkosuunnittelua velvoittavaan yleiskaavamääräykseen.</p> <p>Kaavamateriaalien luettavuutta olisi rakennuskulttuurin kohdemerkintöjen ja muiden kulttuuriympäristöalueiden osalta tarpeellista helpottaa esimerkiksi kohteiden indeksoinnilla. Kohdemerkintöjä puuttuu Nurmin maakunnallisesti arvokkaan kulttuurimaiseman rakennuskulttuurin ydinalueella sijaitsevalta seurantalolta, samoin kuin Sorilan ja Uskalin-Paavolan-Kämmenniemen kulttuurimaisemien alueella useammilta rakennusryhmiltä.</p>	<p>Historiallisesti merkittävänä rakennuksena tai kohteena ei ole osoitettu rakennuskulttuuriselvityksen alimman IIIv -arvoluokituksen kohteita, joiden alkuperäisyysaste on vähentynyt tai ympäristökokonaisuus on kärsinyt.</p>
<p>Kartta 3:</p> <p>Pohjavesialueen määräykseen tulisi sisällyttää vedenhankintakäytön näkökulma siten kuin se on maakuntakaavan ao. merkinnän määräyksessä. Maakuntakaavan yleismääräyksessä on pohjavesialueiden ohella otettu huomioon pintavesien hyödyntäminen vedenhankinnassa. Pohjois-Tampereen yleiskaava-alueella määräys koskee Näsijärveä, jonka vettä käytetään suunnittelualan sekä laajemminkin Tampereen vedenhankinnassa.</p>	<p>Pohjavesialueiden kaavamääräystä tarkennetaan, pintavesien osalta lisätään kaavaan yleismääräys.</p>
<p>Kartta 3:</p> <p>Pohjavesien suojelun ja kiviaineshuollon yhteensovittaminen (POSKI) Pirkanmaalla -hankkeessa selvitettiin hyödyntämiseen soveltuvia maa- ja kallioperän kiviainesvarantoja, jonka perusteella maakuntakaavaan osoitettiin suuri joukko kalliokiviainesvarantoja. Pirkanmaan tarpeeseen nähden näitä alueita pystyttiin osoittamaan yli kaksinkertainen määrä vuoteen 2040 asti ulottuvaan laskennalliseen tarpeeseen nähden, mutta esim. Tampereelta varantoja ei kuitenkaan löytynyt tarpeeseen nähden riittävästi. Tämä tieto olisi syytä korjata kiviainesvara-alueen kuvaukseen.</p> <p>Maakuntakaavan kiviaineshuollon kannalta tärkeän alueen määräykseen sisältyy maankäyttö- ja rakennuslain 33 5:n mukainen ehdollinen rakentamisrajoitus, joka tulee ottaa huomioon yleiskaavan kiviainesvara-alueen määräyksessä.</p> <p>Yleiskaavassa on osoitettu toiminnassa olevien maa-ainesten ottoalueiden lisäksi uusia ottoalueita (yhteensä 8 kappaletta). Kaava-aineistosta ei kuitenkaan löytynyt tietoa siitä, missä nämä uudet kohteet sijaitsevat ja mihin selvitysaineistoon niiden osoittaminen kaavassa perustuu. Maaperän kiviainesten ottamistoiminta (pl. kotitarveotto) edellyttää aina maa-aineslain mukaisen luvan. Lisäksi toiminta saattaa edellyttää ympäristönsuojelulain mukaisen luvan. Maa-ainesten ottoalueen määräystekstiä on syytä tältä osin tarkentaa.</p>	<p>Kiviainesvara-alueen määräykseen lisätään ehdollinen rakentamisrajoitus ja merkinnän kuvausta tarkistetaan. Maa-aineisten ottoalueina on osoitettu toimivien ottoalueiden lisäksi alueet, joilla on jo voimassa oleva lupa maa-ainesten ottoon. Kohdemerkintöjä ja -määräystä tarkistetaan kaupungin ympäristönsuojelun lausunnon pohjalta.</p>

1 Pirkanmaan liitto

LAUSUNTO

Kartta 3:

Vedenottamoiden (erityisesti pohjavedenottamoiden) osoittamiseen kartalla voi liittyä riskejä ilkvallan osalta. Mikäli erityistä syytä ottamoiden osoittamiseen ei ole, tulisi niiden poistamista kaavakartalta harkita.

Maakuntakaavassa on osoitettu yleiskaava-alueelle kolme aluetta maanvastaanotto- ja kierrätystoimintaa varten. Nämä alueet ja niihin liittyvät taustaselitykset on syytä ottaa huomioon osoitettaessa yleiskaavaan alueita tätä toimintaa varten.

Puutermiinali -alueita on päädytty nimeämään yleisesti luonnonvaratermiinaaleiksi. Kohteen määräyksessä tulee lisätä maakuntakaavan suunnittelumääräys, joka edellyttää yksityiskohtaisemmassa suunnittelussa huolehdittavan liikennejärjestelyjen toimivuudesta sekä asumisen ja muun maankäytön yhteensovittamisesta.

Maakuntakaavassa osoitetulle Tarastenjärven-Loukkaankorvensuon tuulivoima-alueelle on osoitettu yleiskaavassa 500 metrin suojavyöhyke. Merkinnän kuvauksessa tulee huomioida, että kyseinen tuulivoima-alue ulottuu eteläosastaan myös Tampereen alueelle ja viittaus Kangasalan puolen asemakaavatilanteeseen tulee poistaa. Maakuntakaavan tuulivoima-alueet ovat lähtökohdaisesti vähintään 1 km:n etäisyydellä asutuksesta, joten suojavyöhykemerkin määräämistä tarpeellisuutta yleiskaavassa tulisi vielä harkita.

VASTINE

Selvitysalueet maan vastaanottoa ja kierrätystä varten on luonnoksessa osoitettu kaupungin rakennuttajaryhmän esityksen mukaisesti. Maakuntakaavassa osoitetut alueet Sorilassa ja Teiskon kirkonseudulla lisätään kaavaan pitkän aikavälin varauksina.

Puutermiinalin nimitys muutetaan luonnonvaratermiinaaliksi ja kaavamääräykseen lisätään maininta liikennejärjestelyistä. Maankäytön yhteensovittamisesta on kaavakartalla 3 yleismääräys, jonka mukaan tarkemmassa maankäytön suunnittelussa ja rakentamisen ohjauksessa tulee ottaa huomioon kartalla esitetyistä toiminnoista muulle ympäristön maankäytölle mahdollisesti aiheutuvat häiriöt tai rajoitteet.

Tuulivoima-alueen suojavyöhykkeen rajausta ja merkinnän kuvausta tarkistetaan. Merkintää pidetään tarpeellisenä, jotta alueelle ei muodosteta uusia asuinrakennuspaikkoja.

Kapeen alueelle on laadittu erillisselvitys Kurun harmaan graniitin esiintymästä ja kiviteollisuudesta. Sivukiven hyödyntäminen on suositeltavaa, mutta sitä ei ratkaista yleiskaavatasolla.

2 Pirkanmaan Ely-keskus

LAUSUNTO

Kaavaluonnoksessa on pyritty huomioimaan maakuntakaavasta johtuvat tavoitteet ja oikeusvaikutteiset määräykset on pääosin esitetty strategisella kaavatasolla soveltuvalla tavalla. Yleiskaava kuitenkin poikkeaa taajaman laajenemisalueen ja vyöhykemerkin tön osalta maakuntakaavan tavoitteista, mikä edellyttää jatkossa ratkaisun merkittävyyden arviointia ja tarkistuksia kaavaan. Strateginen yleiskaava on Pirkanmaan ELY-keskuksen näkemyksen mukaan mittakaavaltaan ja aihevalinnoiltaan pääosin onnistunut kokonaisuus, joka toteuttaa MAL-sopimuksessa määriteltyä kaupunkiseudun yhdyskuntarakenteen ohjaamistavoitetta, hahmottaa eri osa-alueiden luontevat kehittämissperiaatteet sekä ajantasaistaa kaavallisen tilanteen myös niiden alueiden osalta, joita ei ole oikeusvaikutteisilla osayleiskaavoilla käsitelty. Ilmastomuutokseen vastaamisen osalta taajama-alueen ulkopuolinen rakentaminen voidaan nähdä haastavana, mutta Pohjois-Tampereen alue on jo suurelta osin haja-asutusperusteisesti rakennettua ja strategisessa yleiskaavassa esitetään selkeät ja melko maltilliset periaatteet täydentämiselle, joten vaikutuksia voidaan pitää hallittavina. Ilmastovaikutusten arviointi ja tavoitteita edistävät toimenpiteet on kuitenkin tarpeen sisällyttää kaavaan sen jatkovaiheessa.

VASTINE

Maakuntakaavan aluevarauksia täydennetään yleiskaavaan sekä aluevarauksina että pääkäyttötarkoitusta täydentävinä merkintöinä. Elinkeinotoimintojen aluetta on muutettu siten, että toiminnalle soveltuvat alueet on osoitettu kahtena eri osa-alueena Kaitavedentien ja Eerolansuorantien liittymissä. Ilmastovaikutuksia on käsitelty kaavaselostuksen vaikutusten arvioinnissa.

2 Pirkanmaan Ely-keskus

LAUSUNTO

Luonnonsuojelu

Pääasiallisesti arvokkaat luontokohteet sijoittuvat Laaja yhtenäisen metsäalue -kaavamerkinnän alueelle, mutta osa arvokohteista (mm. tummaverkkoperhosesiintymiä) jää sen ulkopuolelle. Kohteet tulee huomioida jatkosuunnittelussa paitsi strategisen osayleiskaavan osalta myös voimaan jäävien osayleiskaavojen alueella, koska ko. kaavat ovat ajantasaisuudeltaan ja selvitysten riittävyydeltään eri tasoisia. Laaja yhtenäinen metsäalue -merkinnässä voisi olla esillä nykyistä vahvemmin edistämisenäkökulma. Kaavan tavoitteissa tulisi huomioida myös luonnon monimuotoisuuden turvaaminen. Kaavassa tulisi esittää myös luonnon monimuotoisuuskohteet, joilla on erityistä merkitystä uhanalaisten lajien tai luontotyyppien suojelun kannalta.

Vesihuolto

Kaavan ehdotusvaiheessa vesihuollon tavoitteiden määrittelyyn tulee ottaa selkeä kanta, huomioiden Tampereen kaupungin vesihuoltolain mukainen kehittämis- ja järjestämisvelvollisuus. Suunnittelualueella on todettu keskitetyn vesihuollon järjestämistarvetta jo olemassa olevan maankäytön perusteella. Maankäytön tiivistyessä ja uusien asutuskeskittymien mahdollistuessa järjestämistarve voi lisääntyä ja laajentua.

Yleismääräyksissä viitataan vesihuollon toiminta-alueisiin. Vesihuollon toiminta-alueet on tärkeä pitää ajantasaisina ja vesihuoltolain mukaisesti rajattuina. Vesihuollon toiminta-alueita ei vesihuoltolain mukaan tule määritellä asemakaavoituksen myötä, vaan etupainotteisesti vesihuollon järjestämisvelvollisuuden perusteella, huomioiden sekä toteutunut että suunniteltu maankäyttö.

Nurmin vesihuolto-osuuskunnan toiminta-alueen rajaaminen on virheellinen.

Liikenne

Liikenneverkon kannalta on perusteltua, että rakentamiselle edullisimmat vyöhykkeet sijoittuvat nykyisten palvelujen ja olevan infrastruktuurin kuten tieverkon tuntumaan. Maantieverkolla olevat puutteet tulee huomioida maankäytön suunnittelussa, toteuttamisjärjestyksessä sekä toteuttamiskustannuksissa. Maankäytön edellyttämien ja etenkin maankäytön laajenemisesta aiheutuvien maantieverkon parantamistoimenpiteiden toteuttamisvastuu on usein kunnilla tai alueiden maankäytön toteuttajilla. Maanteiden läheisyyteen rakennettaessa on huomioitava myös liikenteen aiheuttamat haitat. Kulku maanteiltä rakennuspaikoille pitää pyrkiä hoitamaan jo olemassa olevien liittymien kautta. Mahdolliset uudet liittymät on toteutettava useamman jopa eri kiinteistöistä erotettavien rakennuspaikkojen yhteisenä kulkuyhteytenä. Ennen rakennuslupien myöntämistä ja rakennuspaikkojen lohkomista on uusille liittymille haettava liittymäluvat Pirkanmaan ELYkeskuksesta. Yleiskaava-alueen maantieverkko, pois lukien maantie 338, palvelee pääasiassa paikallista liikennettä, joten ko. maantiet tulee kaavoittaa tulevissa asemakaavoissa kaduiksi.

Nurmi-Sorilan osayleiskaava-alueelle sijoittuvan uuden maantien 338 linjauksen tarve johtuu maankäytön kehittämisestä, joten sen toteuttamisvastuu on Tampereen kaupungilla.

VASTINE

Kaavakartalla 2 on annettu yleismääräys luontokohteiden huomioimiseksi jatkosuunnittelussa. Alueella on tiedossa olevia arvokohteita, mutta koska nykyiset lajittelut selvitykset eivät kata koko suunnittelualueita, ei esim. tummaverkkoperhosten esiintymisalueita ole huomioitu laajan yhtenäisen metsäalueen rajauksia tehtäessä. Sen sijaan luonnon monimuotoisuuden kannalta tärkeät metsätyypit on ollut yhtenä rajauksen kriteerinä. Tällä hetkellä Pohjois-Tampereella ei ole sellaisia kylä-alueita, joilla vesihuollon järjestämisvelvollisuuden kriteerit täyttyisivät. Keskitetyn vesihuollon toteuttaminen ratkaistaan ennakoivalla toiminta-alueen määrittämisellä. Ennakoiva toiminta-alue määritetään esimerkiksi silloin, kun YKR-taajaman muodostuminen näyttäisi olevan noin kymmenen vuoden päässä tai silloin, kun ympäristön- ja terveydensuojelulliset syyt sitä edellyttävät. Uudisrakentamisen toteutumisaikataulua kaava-alueella ei voida ennakkoon arvioida, koska alue on pääosin yksityisessä maanomistuksessa. 2000-luvulla tapahtuneen rakentamisen perusteella ei ole odotettavissa, että YKR-taajama muodostuisi seuraavan kymmenen vuoden aikana, joten kaavaehdotukseen ei ennakoivia toiminta-alueita ole esitetty. Alueen uudisrakentamista tullaan seuraamaan säännöllisesti (uusi yleismääräys kaavakartalla 1), jolloin vesihuollon tarpeisiin voidaan ennakoivasti varautua. Alueen vesihuollon järjestämisestä on pidetty erillispalavereja ely-keskuksen vesitalousasiantuntijoiden kanssa.

Nurmi-Sorilassa ja Kämmenniemessä tuleva asuinrakentaminen perustuu keskitettyyn vesihuoltoon. Nurmin toiminta-alueen rajaaminen tarkistetaan.

Kartalla 3 on yleismääräys liikenteen aiheuttamien haittojen huomioimisesta seututien läheisyydessä. Liittymien osalta kaavaan lisätään uusi yleismääräys.

2 Pirkanmaan Ely-keskus

LAUSUNTO

Kulttuuriympäristö

Tampereen Aitolahden ja Teiskon kulttuuriympäristöselvityksen yhteydessä laadittuja aluekuvauksia, arvotuksia ja suunnittelu-suosituksia ei ole selkeästi nostettu esiin strategisen yleiskaavan ja Kämmenniemen yleissuunnitelman laadinnassa. Riippumatta yleiskaavan mittakaavasta ja strategisuudesta osa ratkaisuisista edellyttäisi muutoksia tai lisäperusteluja. Myös Nurmi-Sorilan jo vahvistunut aluevarausyleiskaava poikkeaa selvityksen suosituksesta, mutta arvojen yhteensovittaminen on tapahtunut vuorovaikutteisesti oikeusvaikutteisen, riittävän tarkan ja selvityksiin ja vaikutusarviointiin perustuvan aluevarausyleiskaavan yhteydessä. Ero selvityksen ja suunnittelun välillä tulee esiin Kämmenniemessä ja erityisesti yleissuunnitelmassa, jossa Perttulanniemeen on esitetty runsaasti asemakaavoitettavia tiiviitä pientaloalueita. Merkittäviä eroja löytyy selvityksen ja yleiskaavan välillä mm. Laalahden ja Maisansalon (Polson tilan) alueilla. Näillä yleiskaavamerkintä ei ohjaa riittävästi ottamaan huomioon selvityksin arvokkaaksi todettua kulttuuriympäristöä. Laaja-alaisen yleiskaavan ja kulttuuriympäristöselvityksen vertailu kaavavarausten ja tavoitteiden osalta on haastava tehtävä, mutta joka huomioiden strategisen yleiskaavan jälkeisen kaavallisen jatkosuunnittelun vähäisyys tulisi keskeisiltä osin tehdä tämän kaavan yhteydessä.

Maankäyttö / Alueellinen suunnittelutarveratkaisu

MRL 137 a §:n mukaista alueellista suunnittelutarveratkaisua ei voida käyttää rakentamisen ohjaamiseen yksin strategisen yleiskaavan pohjalta. Kyläalueella olevien oikeusvaikutteisten osayleiskaavojen alueella päätös alueellisesta suunnittelutarveratkaisusta voidaan tehdä osa-alueilla, joka on osoitettu kyläalueeksi tai muutoin rakentamiseen soveltuvaksi alueeksi. Päätösvalmistelun yhteydessä on arvioitava osayleiskaavan ajantasaisuus.

Emätilatarkastelu

Yleiskaavan ranta-alueen ulkopuolisille alueille laadittavan emätilatarkastelun poikkileikkausvuosi 1982 on soveltuva. Poikkileikkausvuoden valintaperuste tulisi perustella kaava-aineistossa. Emätilatarkasteluun perustuvat mitoitusperiaatteet vaikuttavat melko toimivilta. On kuitenkin huomioitava, että tarkemmassa suunnittelussa rakennuspaikkojen määrä voi ympäristöstä johtuvista syistä olla vähempikin kuin laskelmassa osoitettu.

Vaikka strategisessa yleiskaavassa on todettu, että alueella olevat yleiskaavat, mukaan lukien rantayleiskaava, jäävät voimaan, yleiskaavoissa on osin päivittämistarvetta, jota strategisen yleiskaavan valmistuminen ei poista.

Rakennuspaikkojen koko

Edellytetty rakennuspaikkojen minimikoko on perusteltu. Kaavan jatkovaiheissa sekä lupakäytännössä on syytä pitää kiinni nyt esitetystä kaavamääräyksestä, jonka mukaan tavanomaista pienemmän rakennuspaikkakoon edellytyksenä pidetään liittymistä keskitettyyn viemäriverkkoon.

Yleismääräykseen "yleiskaavan määräyksiä rakennuspaikan vähimmäiskoosta ei sovelleta rakennuspaikkoihin, jotka on ennen kaavan saatua lainvoiman asianmukaisella luvalla rakennettu" tulee lisätä maininta, että näillä rakennuspaikoilla käyttötarkoituksen muutos ei ole mahdollinen.

VASTINE

Kämmenniemen yleissuunnitelmaa on tarkistettu paremmin kulttuuriympäristöä huomioivaksi. Strategisessa yleiskaavassa alue osoitetaan asumisen ja virkistyksen sekoittuneeksi alueeksi. Nurmi-Sorilan alueella osayleiskaava jää voimaan ja rakentamisen ohjaaminen perustuu siihen.

Laalahden alue on osoitettu maakunnallisesti arvokkaana kulttuuriympäristönä ja kohdemerkintöinä mm. merkittävät rakennukset sekä muinaisjäännekohteet. Lisäksi alueen rakentamista ohjaa kartan 2 yleismääräys.

Polson tila on osoitettu kaavassa historiallisesti merkittävänä rakennuksena tai kohteena. Alueen asemakaava on 1970-luvulta, siinä ei ole kulttuuriympäristöä koskevia merkintöjä. Maisansalon asemakaavan tarkistus on ollut esillä, mutta toistaiseksi sitä ei ole käynnistetty. Yleiskaavaehdotuksessa alue osoitetaan matkailupalvelujen alueena, jonka määräyksessä on tuotu esiin myös kulttuuriympäristön huomiointi. Lisäksi kartan 2 yleismääräyksessä tuodaan esille kulttuuriarvojen lisäselvitystarpeet.

Alueellista suunnittelutarveratkaisua koskevaa yleismääräystä tarkistetaan.

Emätilan poikkileikkausvuosi perustuu vuonna 1982 valmistuneeseen Aitolahti-Teisko yleiskaavaan, joka oli ensimmäinen kaava, jossa tutkittiin alueen maankäyttöä kokonaisuutena.

Voimassa olevissa osayleiskaavoissa esim. kulttuuri-, luonto- ja maisema-arvokohteiden mahdolliset puutteet on huomioitu kartan 2 yleismääräyksessä, jossa tuodaan esiin tarve selvitysten tarkistamiseen.

Yleismääräystä täydennetään.

2 Pirkanmaan Ely-keskus

LAUSUNTO	VASTINE
<p>Rantarakentaminen / Rakennusoikeuksien yhdistäminen</p> <p>Yleiskaavassa on sekä annettu yleismääräys ”ranta-alueella (200 m rantaviivasta) alueen maankäyttö ja rakentamisen ohjaus perustuu rantayleiskaavaan” että yleismääräys ”rantayleiskaavan mukaisen loma-asuntoalueen rakennuspaikan rakennusoikeuden mukaiset kerrosalat voidaan rakentaa yhteen samaan kokonaisuuteen ilman poikkeamispäätöstä”.</p> <p>ELY-keskuksen näkemyksen mukaan rantayleiskaava tulee pitää voimassa sellaisenaan ja jälkimmäinen yleismääräys tulee poistaa. Rakennusoikeuksien yhdistäminen muuttaa merkittävästi ranta-alueen maisemaa ja saattaa johtaa ympäristöön sopimattomiin ratkaisuihin, joita ei strategisen yleiskaavan yhteydessä voida riittävästi tutkia. Rakennusoikeuksien yhdistäminen tai muut kaavasta eroavat ratkaisut rantayleiskaavan alueella tulee tutkia joko poikkeamislupamenettelyssä tai laatimalla rantayleiskaavan muutos tai mikäli muuten katsotaan soveltuvaksi, ranta-asemakaava.</p>	<p>Rantayleiskaava jää voimaan kokonaisuudessaan. Rakentamisen soveltuvuudesta maisemaan ohjeistetaan sekä MRL:ssä että kaupungin rakennusjärjestyksessä. Nykykäytännön mukaisesti osa rakennusoikeuksien yhdistämisestä käsitellään rakennusluvan yhteydessä ns. vähäisenä poikkeamisena. Tämä mahdollisuus kirjataan nyt yleiskaavaan. Määräyksen sanamuotoa tarkistetaan ja lisätään edellytys rakentamisen sopimisesta rantamaisemaan.</p>
<p>Rantarakentaminen / Rantayleiskaavan ajantasaisuus</p> <p>Aitolahti-Teiskon rantayleiskaava on eräiltä osin vanhentunut ja MRL 36 §:n mukaisesti kaavan uudistaminen on tarpeen käynnistää. Rantayleiskaavan rakennuspaikkojen määrä on nykyisin käytettävissä olevaan mitoitukseen nähden korkea. Rakennuspaikkoja on merkittävästi rakentamatta alueilla, joilla voi olla kulttuuri- tai luonnonympäristön arvoja, jotka nykyisen tiedon ja lainsäädännön perusteella turvattaisiin kaavassa.</p> <p>Rantayleiskaavan uudistamisen yhteydessä voidaan täsmentää sekä rakennuspaikkakohtaista rakennusoikeuden mitoitusta, että rakennusoikeuden jakautumista ja sijoittumista tontilla.</p>	<p>Strategisen yleiskaavan valmistelun yhteydessä on laadittu erillinen rantayleiskaavan ajantasaisuuden arviointi. Yleiskaava on toiminut hyvin ranta-alueiden maankäytön ohjauksessa. Mitoituksen muuttaminen vähentämällä rakennuspaikkoja ei olisi tasapuolista niiden maanomistajien osalta, joilla osa rantayleiskaavassa esitetyistä rakennuspaikoista on toteuttamatta. Kulttuuri- ja luonnonympäristön arvot voidaan huomioida rakennusluvan yhteydessä rakennusten sijoittelussa rakennuspaikalla.</p>
<p>Rantarakentaminen / Käyttötarkoituksen muutokset</p> <p>Yleismääräyksen kuvauksessa todetaan, että ”koska Pohjois-Tampereen kaikki ranta-alueet on kaavoitettu, käyttötarkoituksen muutos edellyttää kaupungin myöntämää poikkeamispäätöstä ennen rakennusluvan myöntämistä.” Poikkeamislupamenettelyä ei myöskään vuoden 2017 MRL:n muutosten jälkeisissä KHO:n ratkaisuissa ole katsottu voitavan myöntää rantayleiskaavassa loma-asuntoalueeksi osoitetuille alueille ympärivuotista asumista. Alueiden mahdollinen muuttaminen asuinrakentamiseen tulee käsitellä aina tarkastelultaan riittävän laajalla yleiskaavamuutoksella, jolla voidaan varmistaa mm. maanomistajien tasapuolinen kohtelu sekä arvioida kokonaisuutena muutoksen vaikutukset. Poikkeamispäätökset ovat lähinnä mahdollisia yksittäisillä erillisillä, riittävän laajoilla ja muuten erityisen hyvin asumiseen soveltuvilla rakennuspaikoilla. Käyttötarkoituksen muutosta koskeva kirjaus tulee siirtää kuvauksesta oikeusvaikutteiseen määräykseen ja siihen tulee lisätä maininta kaavoituksen ensisijaisuudesta esimerkiksi muodossa ”käyttötarkoituksen muutos edellyttää kaavamuutosta tai yksittäisten erillisten rakennuspaikkojen osalta kaupungin myöntämää poikkeamispäätöstä”. Määräyksestä olisi myös hyvä selvemmin käydä ilmi, että käyttötarkoituksen muutos ei ole myönnettävissä suoraan strategisen yleiskaavan perusteella.</p>	<p>Käyttötarkoituksen muutoksia koskevaa yleismääräystä on tarkennettu.</p>

2. Pirkanmaan Ely-keskus

LAUSUNTO	VASTINE
<p>Rantarakentaminen / Maatilan talouskeskukset</p> <p>Maatilan talouskeskuksia koskevat kaavamääräykset ovat vaikutuksiltaan osin epäselviä erityisesti sivuelinkeinoja palvelevien rakennusten, kuten talouskeskuksen yhteyteen mahdollistettavien matkailua palvelevien rakennusten osalta. Määräystä tulee täsmentää, ettei sitä voi tulkita niin, että rantayleiskaavassa käsitellylle ranta-alueelle sijoittuvan maatilan talouskeskuksen yhteyteen ranta-alueelle voitaisiin sijoittaa enintään 300 k-m² edestä lomarakennuksia. Ranta-alue on jo käsitelty myös talouskeskusten osalta rantayleiskaavassa, joka jää strategisen yleiskaavan alueella voimaan. Ranta-alueelle sijoittuvat lomakäyttöön tarkoitetut rakennukset käsitellään siten samalla tavalla kuin muut uudet lomarakennukset eli ensisijaisesti yleiskaavan muutoksella, ranta-asemakaavalla tai erillisinä yksittäistapauksina poikkeamisluvalla.</p>	<p>Maatilan talouskeskuksen merkintä poistetaan strategisesta yleiskaavasta. Talouskeskuksia koskeva ohjaus perustuu rantayleiskaavaan ja osayleiskaavoihin.</p>
<p>Kaavamerkinnät ja -määräykset</p> <p>ELY-keskus pitää kaavamerkintöjä ja -määräyksiä pääosin onnistuneina.</p> <p>Kaavakarttojen oikeusvaikutukset ja aineistojen selkeys</p> <p>ELY-keskus pitää tietomallin kehittämistä myönteisenä. Aineistojen käytettävyyden kannalta kolmeen karttalehteen jaettu esitystapa ja useaan osakokonaisuuteen jakautuva kaavaselostus perinteisen yhteen asiakirjaan kootun kaavaselostuksen sijaan saattaa kuitenkin vaikeuttaa kokonaisuuden ja osin kaavan oikeusvaikutusten hahmottamista. Olisi selkeämpää, että kaavassa määriteltäisiin, mikä kartta on ensisijaisesti voimassa kohdissa, joissa kaavamääräykset ovat ristiriitaisia tai joidenkin karttojen osalta joko koko kartan tai osan merkintöjen oikeusvaikutteisuutta rajattaisiin. Niillä alueilla, joihin jää voimaan osayleiskaava strategisen yleiskaavan oikeusvaikutuksia voidaan pitää selvempinä.</p>	<p>Kaavan ehdotusvaiheessa esitetään kaavakartat ja selostus myös perinteisinä .pdf versioina. Aineiston jakamista teemoittain eri kartoille pidetään kaavaratkaisun kannalta selkeämpänä ja digitaalisena aineistona karttoja voidaan tutkia myös päällekkäin. Kaikki kartat tulee yhtäläisesti huomioida jatkosuunnittelussa, vaikka merkittävimmät linjaukset sijoittuvatkin kartalle 1.</p>
<p>Kaavamääräysten oikeusvaikutukset</p> <p>Yleiskaavassa on esitetty määräys, merkinnän kuvaus ja suunnitteluohje. Oikeusvaikutteiset asiat tulee esittää kaavamääräyksissä. Nyt osassa kaavamerkintöjä ilmeistä määräyksen luonteista sisältöä on merkinnänoikeusvaikutuksettomassa kuvauksessa.</p> <p>Termi suunnitteluohje on epäselvä suhteessa yleiskaavan määräystyyppeihin, joihin on yleisesti katsottu kuuluvaksi suunnittelumääräys, rakentamismääräys ja suojelumääräys. Mikäli suunnitteluohje ei ole suunnittelumääräys vaan suositus se tulisi myös selvästi muotoilla sellaiseksi. ELY-keskus suosittaa, että määräysten ja kuvausten sisältö ja sanamuodot käytäisiin kokonaisuutena vielä läpi.</p> <p>Oikeusvaikutteiseksi jäävien osayleiskaavojen esittäminen</p> <p>Aitolahti-Teisko rantayleiskaavan raja tulee muiden osayleiskaavojen tavoin olla esitettyä strategisen yleiskaavan kartalla.</p>	<p>Termi 'suunnitteluohje' poistetaan kaavaselostuksesta, määräysten ja kuvausten sisältöä tarkistetaan. Rantayleiskaavan rajaus lisätään kaavakartalle.</p>

2 Pirkanmaan Ely-keskus

LAUSUNTO	VASTINE
<p>ELY-keskuksen valvontatehtävä ja lausuntotarve</p> <p>ELY-keskuksen lausuntojen pyytämisen tarve on ensisijaisesti määritelty maankäyttö- ja rakennuslaissa, jonka lisäksi ELY-keskuksen lausunto voi olla tarpeen myös erityislainsäädännön piiriin kuuluvissa hankkeissa. ELY-keskus esittää, että valtakunnallisissa ja maakunnallisesti merkittävissä kohteissa edellytetään lausunnon pyytämistä ELY-keskukselta.</p> <p>Käytännössä edellytettäisiin yhteydenpitoa kaupungin ja ELY-keskuksen välillä, jolloin voitaisiin tarvittaessa todeta, ettei ole tarvetta pyytää lausuntoa. Arvokkaita perinnebiotooppeja koskevien toimipiteiden osalta tulisi pyytää ELY-keskuksen lausunto. Lupamenettelyissä on huomattava, että on pyydettävä ELY-keskuksen lausunto mm. jos lupaa haetaan alueelle, joka kuuluu ”maakuntakaavassa tai rakennuslain mukaisessa seutukaavassa varattuun virkistys- tai suojelualueeseen”. ELY-keskus on katsonut, että maakuntakaavan ge-alueet ovat asetuksessa määritellyt maakuntakaavan suojelualueita.</p> <p>Jatkotoimet</p> <p>ELY-keskus esittää luonnosvaiheen neuvottelun järjestämistä ja edelleen valmiutensa tässä yhteydessä lausunnon esitettyjen kannanottojen yksityiskohtaisempaan käsittelyyn.</p>	<p>Lausuntojen tarve tarkistetaan kartan 2 yleismääräykseen sekä kohteita koskeviin kaavamääräyksiin.</p>

3 Pirkanmaan maakuntamuseo

LAUSUNTO	VASTINE
<p>Strateginen yleiskaava tuo pääosin hyvin esiin tiedossa olevat Aitolahden ja Teiskon alueen kulttuuriympäristöarvot ja pyrkii tukemaan niiden säilyttämistä. Oskari-karttapalvelu on mahdollistanut aineistojen tarkastelun sekä teemoittain että eri karttatasoja yhtä aikaa arvioiden. Kaavan tarkastelutason ja alueen laajuuden huomioiden ratkaisu on ollut onnistunut.</p> <p>Kaavakartta 2:n yleismääräyksessä on asianmukaisesti huomioitu jatkosuunnitteluun liittyvät selvitystarpeet. Kartan yleismääräyksissä on asianmukaisesti annettu määräyksiä arvokkaiden kulttuuriympäristöjen huomioimisesta maankäytön muutosten yhteydessä sekä kulttuuri- tai rakennusperinnön arvokohteisiin liittyvästä museoviranomaisen kuulemisesta. Kaavaan on myös asianmukaisesti merkitty valtakunnallisesti, maakunnallisesti ja paikallisesti arvokkaat rakennetun ympäristön alueet ja kohteet. Kartan otsikkoa tulee täydentää esimerkiksi mainitsemalla kulttuuriympäristöarvot ja niiden suojelu. Karttoihin 1 ja 3 tulisi lisätä vähintään yleismääräys: Alueen suunnittelussa on turvattava kulttuuriympäristöjen arvojen säilyminen.</p> <p>Valtakunnallisesti arvokkaita rakennetun ympäristön alueita koskevan kaavamerkin kuvauksessa todetaan, että ”alueen täydennysrakentaminen on mahdollista”. Maakuntamuseo esittää, että tämä lause jätettäisiin kuvauksesta pois. Luonteeltaan perinteiselle, maaseutumaiselle alueelle ei voida osoittaa voimakasta täydennysrakentamista ja sen sijoitusmahdollisuudet ovat hyvin rajallisia.</p>	<p>Kartan 2 otsikkoa täydennetään. Strateginen yleiskaava esitetään kolmella kartalla, jotka kaikki tulee huomioida jatkosuunnittelussa. Näin ollen ei ole tarpeen lisätä kulttuuriympäristöä koskevia määräyksiä muille teemakartoille.</p> <p>Teiskon kirkonseutu on valtakunnallisesti arvokasta rakennettua kulttuuriympäristöä. Alue on myös potentiaalista matkailun kehittämisen aluetta, jossa tällä hetkellä on vireillä Pappilansaaren ranta-asemakaava. Alueelle sijoittuu Teiskon kirkonseudun osayleiskaavassa osoitettuja uusia rakennuspaikkoja, joita ei ole vielä toteutettu. Merkin kuvauksessa tämä halutaan tuoda esille. Toimenpiteiden sovittaminen ympäristöön on tuotu esille sekä yleismääräyksessä että kaavamääräyksessä, mutta se lisätään myös merkin kuvaukseen. Voimakas lisärakentaminen ei ole tavoitteena, merkin kuvauksen sanamuotoa tarkistetaan.</p>

3 Pirkanmaan maakuntamuseo

LAUSUNTO

Maakunnallisesti arvokkaiden kulttuuriympäristöjen kaavamerkinnän kuvauksessa viitataan Tampereen Aitolahden ja Teiskon kulttuuriympäristöselvitykseen, mutta alueiden status perustuu Kulttuurimaisemat 2016 - Pirkanmaan maisemallisesti ja kulttuurihistoriallisesti arvokkaat maatalousalueet -selvitykseen, johon tällä kohtaa tulee ensisijaisesti viitata. Arvokkaita kulttuuriympäristöalueita koskevien kaavamääräysten kuvauksissa on todettu, että kulttuuriympäristön/-maiseman huomioiminen ei saa aiheuttaa merkittäviä rajoitteita maataloustuotannon harjoittamiselle. Linjaus saattaa aiheuttaa ristiriitatilanteita kulttuuriympäristöarvojen ja maataloustuotannon tavoitteiden välille.

Kaava-alueen arkeologista selvitystilannetta on käyty läpi Tampereen Aitolahden ja Teiskon kulttuuriympäristöselvityksessä 2015. Kaavaselostuksessa tulee tuoda esille selvitystilanne ja sen puutteellisuus alueellisen kattavuuden ja ajantasaisuuden osalta. Karttojen 1 ja 3 yleismääräykseen tulisi lisätä myös seuraava lause: Yksityiskohtaisemmassa suunnittelussa on tarkistettava ajantasaisten tietojen tunnetuista kiinteistä muinaisjäänneksistä ja muista arkeologisista kulttuuriperintökohteista museoviranomaisen tietopalvelusta.

Maakuntakaavan mukaisten arkeologisen kulttuuriperinnön ydinalueiden tiedot ja määräys tulee sisällyttää kaavaselostuksen lähökohdat-osioon ja tarvittaessa muuhun kaava-aineistoon. Myös maakuntakaavan aluemarkintoihin Taajamatoimintojen alue, Taajamatoimintojen alue, ehdollinen sekä Matkailupalvelujen alue liittyy kulttuuriympäristön arvoja turvaavia määräyksiä, jotka tulisi huomioida.

Kyläalue ja palvelujen saavutettavuuden kannalta suotuisa alue ovat Palon kylässä ja Hirviniemessä osin ristiriidassa maakuntakaavan arkeologisen kulttuuriperinnön ydinalue -merkinnän kanssa. Historiallisen tielinjan merkintään tulee liittää määräys: Historiallinen tielinja. Alkuperäisestä, säännöllisestä maantieliikennekäytöstä ja säännöllisen tienpidon ulkopuolelle jääneet tien osat ja rakenteet sekä siihen liittyvät krouvien/kestikievariin, siltojen, siltarumpujen ja siltaportaiden

jäännökset ovat muinaismuistolain rauhoittamia kiinteitä muinaisjäänneksiä. Käytössä olevat tielinjaosuudet ovat muita kulttuuriperintökohteita. Niiden tavanomaiset hoito- ja kunnostustyöt ovat sallittuja. Tien linjaus ja suhde ympäristöön tulee säilyttää. Suuremmista tien linjausta ja sen rakenteiden muuttamista koskevista suunnitelmista tulee neuvotella museoviranomaisten kanssa.

VASTINE

Lähdeviite tarkistetaan.

Maatalous on sekä merkittävä alueen elinkeino että kulttuuriympäristöissä useimmiten ensisijainen maiseman ominaispiirteiden ylläpitäjä. Merkinnän kuvauksella halutaan viestiä toiminnan harjoittajille, että maataloustoiminnan jatkaminen sekä kehittäminen ovat mahdollisia ja tavoitteena.

Selvitystilanteen puutteellisuus on tuotu esille kartan 2 yleismääräyksessä. Merkinnän kuvausta täydennetään tietojen tarkistamisen osalta.

Maakuntakaavan arkeologisen perinnön ydinaluetta ei ole merkitty sellaisenaan yleiskaavaan, vaan alueella sijaitsevat kohteet on osoitettu erillismerkinnöillä. Hirviniemen alue on osoitettu myös kyläalueeksi ja maakunnallisesti arvokkaaksi kulttuuriympäristöksi, jonka kaavamääräyksessä ohjataan jatkosuunnittelua. Myös Palonkylän ydinalue on suurimmaksi osaksi maakunnallisesti arvokasta kulttuuriympäristöä. Nurmi-Sorilan osayleiskaava jää Palonkylän alueella voimaan.

Maisansalo osoitetaan matkailupalvelujen alueena ja Nurmi-Sorilan länsiosa sekä Kämenniemen Perttulan alue osoitetaan asumisen ja virkistyksen sekoittuneena alueena. Aluevarausten kaavamääräyksissä tuodaan esille myös kulttuuriympäristön huomioiminen jatkosuunnittelussa.

Historiallisen tielinjan kaavamääräystä täydennetään.

3 Pirkanmaan maakuntamuseo

LAUSUNTO	VASTINE
<p>Kolunkylän ja Sorilan väliin merkityn laajan elinkeinotoimintojen aluevarauksen vaikutusten arviointi edellyttää historiallisen tielinjan arkeologista inventointia. Inventointitulosten perusteella on tarvittaessa tehtävä muutokset maankäyttömerkinnän rajaukseen ja lisäykset kaavakarttaan 2.</p> <p>Uusi Sorila-Kämmenniemi -vesihuoltolinja sijoittuu pääosin arkeologisesti tutkimattomalle alueelle. Linjaa, erityisesti sen pohjoisosaa, on pidettävä potentiaalisena sekä esihistoriallisten että historiallisen ajan arkeologisten kohteiden löytymisen kannalta. Niiden huomioon ottaminen kaavassa ja sen vaikutusten arvioinnissa ei ole mahdollista ilman vesihuoltolinja-alueen arkeologista inventointia.</p> <p>Historiallisten lähteiden mukaan 1500-luvulla alueella sijaitsi 33 maakirjakylää; niistä on inventoitu tai tarkastettu alle puolet. Suunnittelualan arkeologinen aineisto on siis selvästi puutteellinen tältä osin. Maakuntamuseo esittääkin, että toisena kaavaan liittyen tehtävänä arkeologisena teemaselvityksenä olisi historiallisten asuinpaikkojen inventointi potentiaalisilla asuinrakentamisen alueilla, mukaan lukien kyläalueet.</p> <p>Kaavakartalta puuttuu yksittäisiä kiinteitä muinaisjäänneksiä. Myös eräiden kohteiden suojelustatus tulee tarkistaa. Arkeologisten kohteiden merkintöihin on syytä lisätä numerointi ja kaavaselostukseen kohdeluettelo, joiden avulla kaavan käyttäjä pystyisi helposti identifioimaan kohteet.</p>	<p>Elinkeinotoimintojen aluetta on muutettu siten, että toiminnalle soveltuvat alueet on osoitettu kahtena eri osa-alueena Kaitavedentien ja Eerolansuorantien liittymissä. Tiedossa ei ole alueelle sijoittuvia hankkeita eikä siten toteuttamisaikataulusta ole arviota. Historiallisen tielinjan huomioimisesta jatkosuunnittelussa ohjeistetaan sekä kartan 2 yleismääräyksissä että merkinnän kaavamääräyksessä. Alueen inventointi tulee laatia siinä yhteydessä, kun alueelle sijoittuvan hankkeen laajuus, toimintatapa ja ympäristövaikutukset ovat tarkemmin tiedossa.</p> <p>Uuden vesihuoltolinjan toteuttamisesta ei ole tehty päätöstä eikä sen toteuttamisaikataulusta ole arviota. Linjan sijainti yleiskaavassa on ohjeellinen. Tästä syystä alueen mahdollinen inventointi on tarkoituksenmukaista vasta siinä vaiheessa kun vesihuoltolinjaa suunnitellaan.</p> <p>Alueelle on laadittu arkeologinen selvitys historiallisista asuinpaikoista. Kyläalueille esitetty emätilatarkastelun mukainen rakentamisen mitoitus on maltillinen eikä mahdollinen rakentaminen tule heikentämään kyläkuvaa. Hyvällä rakennusten suunnittelulla ja sijoittelulla voi olla jopa kyläkuvaa rikastuttava vaikutus. Muinaisjäänneksien ja suojelustukset muutetaan esitetysti ja kohteisiin lisätään indeksointi.</p>

4 Museovirasto

LAUSUNTO	VASTINE
<p>Yleiskaavassa vedenalainen kulttuuriperintö on huomioitu yleismääräyksen tasolla. Kaavamääräys on riittävä vedenalaisen kulttuuriperinnön huomioimiseksi.</p> <p>Yleiskaavakarttaan merkittyjen muinaisjäänneiden ja muiden kulttuuriperintökohteiden symbolien yhteydessä olisi syytä käyttää myös perinteisiä kohdemerkintöjä sm (Muinaisjäänne) ja s (muu kulttuuriperintökohde).</p> <p>Kaavakarttaan merkityn, muuksi kulttuuriperintökohteeksi luokitellun hylkykohteen Wellamo paikkatieto eroaa Museoviraston kulttuuriympäristön paikkatietoaineiston sijaintitiedosta.</p>	<p>Kohteiden merkintöjä täsmennetään ja muun kulttuuriperintökohteen sijainti tarkistetaan.</p>

5 Väylävirasto

LAUSUNTO	VASTINE
<p>Kaava-alueella sijaitsevat Väyläviraston ylläpitämät julkiset vesiliikenteen kulkuväylät on merkitty kaavakartalle. Väyliä varrella on useita kiinteitä turvalaitteita.</p> <p>Kaavoitustyön edetessä vesiliikenteen, mm. aallokon, vaikutukset väyliä varrella sijaitsevilla ranta-alueilla samoin kuin turvalaitteiden maa-aluevaraukset tulee ottaa huomioon.</p>	<p>Vesiväylän merkinnän kuvausta täydennetään jatkosuunnittelussa huomioitavien asioiden osalta.</p>

6 Puolustusvoimat

LAUSUNTO	VASTINE
<p>Logistiikkarykmentti puolustusvoimien alueellisena edunvalvojana ei näe omalta osaltaan estettä kaavan jatkotyölle.</p> <p>Rakennus- ym. töitä tehdessä tulee huomioida alueella ja läheisyydessä mahdollisesti kulkevat puolustusvoimien kaapelilinjat.</p>	<p>Lausunto otetaan huomioon, mutta se ei aiheuta muutosta kaavaan.</p>

7 Finavia Oyj

LAUSUNTO	VASTINE
<p>Tampere-Pirkkalan lentoaseman lentomenetelmien edellyttämät esterajoituspinnat rajoittavat rakentamista ja laitteiden sijoittamista laajalti Tampereen kaupungin alueella. Finavia katsoo, että esterajoituspinnat tulee liittää yleiskaavan kaavakartalle tai liitemateriaaliin.</p>	<p>Kaavaselostusta täydennetään esterajoituspintojen osalta.</p>

8 Oriveden kaupunki

LAUSUNTO	VASTINE
<p>Kaavaluonnoksessa ei ole ristiriitoja Orivedellä vireillä olevien rantaosayleiskaavan tai strategisen yleiskaavan kanssa. Luonnoksen laadinnassa on otettu huomioon Oriveden Pukalan ja Tampereen Kintulammin välisen ulkoilureitin suunnittelu.</p>	<p>Ulkoilureitti osoitetaan kaavassa tekeillä olevan ulkoilureittisuunnitelman mukaisesti.</p>

9 Säteilyturvakeskus

LAUSUNTO	VASTINE
<p>Pyydämme huomioimaan voimajohdot, kun alueen kaakkoisosaan kaavoitetaan asuntoja voimajohtojen läheisyyteen.</p>	<p>Nurmi-Sorilan osayleiskaava jää alueella voimaan. Alueen tarkemmassa suunnittelussa tullaan huomioimaan nykyiset ja uudet voimalinjat.</p>

10 Fingrid Oyj

LAUSUNTO	VASTINE
<p>Alueelle on suunnitteilla monia toimintoja, jotka vaativat yhteensovittamista Fingridin voimajohtojen kanssa tarkemmissa suunnitteluvaiheissa (erityisesti Nurmi-Sorilan alueen kehittäminen, uudet voimajohtovaraukset). Esimerkkinä kaavaluonnoksen varauksista voidaan mainita Ukaantien risteyksessä voimajohtoalueella esitetty merkintä maa-ainesten ottoalue. Muistutamme, että voimajohtoalueella ja sen läheisyydessä on lähtökohtaisesti rajoitettu maanmuokkausta ja läjittämistä turvallisuussyistä. Tuulivoima-alueen osalta muistutamme, että tuulivoimalat tulee sijoittaa vähintään 1,5 x tuulivoimalan maksimikorkeuden määrittämän etäisyyden päähän johtoalueen ulkoreunasta mitattuna. Voimajohdot ja muut energian huollon toiminnot on otettava huomioon maankäytön tarkemmassa suunnittelussa.</p> <p>Kiitämme suuresti digitaalisen kaavoituksen edistämisestä ja monipuolisesta lausuntomateriaalista.</p>	<p>Osoittamalla yleiskaavassa nykyiset johtolinjat sekä tiedossa olevat voimajohtojen yhteystarpeet ja uudet sähköasemat välitetään tietoa tarkemmalle suunnittelutasolle. Ukaantien risteyksen maa-ainesten ottoalue on poistettu kaavasta.</p>

11 Tampereen Sähköverkko Oy

LAUSUNTO	VASTINE
<p>Olisi parempi ettei uutta sähkölinjan yhteystarvetta Teiskon sähköasemalta pohjoiseen esitettäisi samalle reitille nykyisten johtojen kanssa. Se aiheuttaa väärän mielikuvan, että reitti olisi jo päätetty. Epämääräisempi viiva suoraan tai hieman lännestä kiertäen olisi parempi.</p> <p>Ukaan sähköasemavarauksen voisi siirtää paikkaan, joka meillä alustavasti jo on Vehokyläntien ja Ukaantien risteyksessä.</p>	<p>Kaavaehdotuksessa uusien sähkölinjojen merkintätapa muutetaan, voimalinjan yhteystarve esitetään nuolimerkinnällä sähköasemalta toiselle.</p> <p>Ukaan sähköaseman paikka siirretään esitetysti.</p>

12 Suomen luonnonsuojeluliiton Tampereen yhdistys ry

LAUSUNTO	VASTINE
<p>Tampereen kaupungin omistamat metsätilat ja erityisesti Pirttijärvi tulisi inventoida niiden suojelukelpoisuuden määrittämiseksi, sekä suojella ne. Suojeluun kelpaamattomilla kaupungin omistamilla metsätiloilla tulisi siirtyä jatkuvaan kasvatukseen siten, että luonnon monimuotoisuus turvataisiin, mikä lisäksi myös metsiin sidottua hiilen määrää verrattuna avohakkuisiin. Kintulammin luonnonsuojelualueeseen tulisi aktiivisemmin liittää sen ympäristössä olevia kaupungin omistamia metsätiloja, vaikkei niille olisikaan vielä kehittynyt suojeluarvoja, ja mahdollistaa riittävät ekologiset yhteydet muihin merkittäviin vanhan metsän alueisiin. Kaikki alueen vanhat metsät tulisi hakea METSO-kohteiksi tai suojelualueiksi, sekä kartoittaa suojelun arvoiset kohteet nuoremmissa metsissä. Yksityismetsänomistajille tulisi aktiivisesti esitellä yksityismetsien suojeluohjelman mahdollisuudet sekä jatkuvan kasvatuksen taloudelliset ja elinympäristölliset hyödyt metsänomistajalle. Tästä ensisijainen vastuu on metsänhoitoyhdistyksillä, mutta kaupunki voinee siihen vaikuttaa. Kaavaan tulisi laajemmin ja tarkemmin merkitä ekologiset yhdyskäytävät ja luonnon kannalta arvokkaimmat alueet.</p>	<p>Tampereen kaupunki muodostaa uusia luonnonsuojelualueita pääasiassa vuonna 2012 valmistuneen luonnonsuojeluohjelman pohjalta, esimerkiksi Pirttijärvien eteläpuolella oleva Vaiverosuo on rauhoitettu vuonna 2019. Kintulammin suojelun ympäristö on kaavassa osoitettu laajaksi yhtenäiseksi metsäalueeksi eikä sille ole osoitettu uutta maankäyttöä.</p> <p>Ekologisia yhteystarpeita on osoitettu laajojen yhtenäisten metsäaluekokonaisuuksien välille. Strategisessa kaavassa, jossa koko aluetta koskevia tarkempia selvityksiä ei laadita, esitetyt yhteystarpeet katsotaan riittäviksi.</p>

<p>Uhanalaisten lajien osalta alueella tehdyt kartoitukset tulee päivittää ja niitä tulee laajentaa. Kaupungin luonnonsuojeluohjelma tulee saattaa ajan tasalle. Myös metsien käyttö- ja hoito-ohjelma tulee päivittää vastaamaan käsitystä kestävästä kehityksen mukaisesta metsäpolitiikasta ja sen tarjoamista mahdollisuuksista. Erityisesti petolintujen pesimäalueet ovat uhattuina ja ne tulisi kartoittaa ennen kaavan nähtäville panoa.</p> <p>Strategisesti oleellista on, että alueen Tampereen kaupungin kehitykselle tarjoamia hyötyjä ei menetetä ja alueelle muodostetaan kyläsuunnittelulla ja nykypalvelut huolehtimalla ja elinkeinoja tukemalla yhteinen tahtotila suunnittelun luontoarvoista huolehtimiselle.</p> <p>Ilmeistä on, että alueen ekologiset arvot tulisi perusteellisemmin kartoittaa tämänhetkistä tarveharkintaa vastaavaksi. Myös maisemalliset arvot, tulevaisuuden asuminen ja suunnittelun tulevaisuusvisio vaatisivat tarkennusta ennen kaavan nähtäville panoa.</p>	<p>Kaupungin luonnonsuojeluohjelma korvataan jatkossa luonnon monimuotoisuusohjelmalla, jonka laatiminen on käynnistetty 2020.</p> <p>Alueen maisemallisia arvoja on selvitetty kaupungin laatimassa kulttuuriympäristöselvityksessä (2015) sekä maakuntakaavan yhteydessä laaditussa Kulttuurimaisemat 2016 -selvityksessä. Lisäksi kaavaan on merkitty geologisesti arvokkaita kohteita, joiden arvo perustuu myös maisemallisiin tekijöihin.</p> <p>Alueen kokonaisrakenteeseen ei ole odotettavissa suurta muutosta, suurin osa alueesta säilyy maaseutumaisena ja kaavalla pyritään tukemaan nykyisten kylätaajamien asemaa. Alueelle sijoituvia uusia hankkeita tulee kaavan kokonaispinta-alaan verrattuna erittäin vähän. Hankkeet tulevat pääosin tapahtumaan yksityisten maanomistajien aloitteesta eikä niiden ennakointi vuosiksi eteenpäin ole mahdollista. Kaavan yleismääräyksissä edellytetään laatimaan kulloisenkin toimenpiteen laajuutta ja vaikutuksia vastaavat selvitykset.</p>
---	--

13 Tampereen kaupunki / Joukkoliikenne

LAUSUNTO

Pohjois-Tampereella on ollut jo pitkään haasteena saada joukkoliikennepalvelua järjestettyä. Alueen asukkailla on paljon erilaisia toiveita joukkoliikenteen suhteen, mutta valitettavasti joukkoliikenteen käyttö on suhteellisen vähäistä, poissulkien koululaisvuorot. Joukkoliikenteen kannalta tarve ajaa isolla bussilla päättyy Kämenniemeen ja sen vuoksi olemme joukkoliikenteessä pohtineet, miten Pohjois-Tampere voitaisiin palvella esimerkiksi kutsuohjattuna liikennöintinä Kämenniemeen tai yhdistelemällä esimerkiksi koulu- ja palveluliikennekyytejä osana joukkoliikennettä. Pohjois-Tampereen strategisessa yleiskaavassa joukkoliikenteen kannalta olisi kannattavaa pystyä kaavoittamaan lisää asumista Kämenniemen alueelle tai Nurmi-Sorila Kämenniemi väliselle alueelle. Kyseiselle välille tullaan jatkossakin järjestämään joukkoliikennettä ja mahdollisuuksien mukaan sitä tullaan jopa parantamaan, mikäli maankäyttö alueella kehittyy.

Elinkeinotoimintojen alue on joukkoliikenteen kannalta vaikeasti saavutettavissa, sillä jatkossakin joukkoliikenteen pääreitti on Eerolansuorantie eikä Kaitavedentie.

Vääräjärventien liittymään on suunniteltu liityntäpysäköinti tai pyöräpysäköintiä. Joukkoliikenne näkee, että liityntäpysäköinnin kannalta parempi liityntäpysäköintipaikka tulisi löytää Sorila/Nurmen alueelta. Sorila/Nurmen alueella tulee jatkossakin kulkemaan enemmän vuoroja kuin Eerolansuorantiella.

Erinomainen liityntäpysäköintipaikka Viitapohjantien ja Kaitavedentien risteysalueelle. Joukkoliikenteen kannalta Viitapohjan alueella ei pystytä järjestämään samanlaista joukkoliikennepalvelua kuin Kämenniemessä. Tämän vuoksi olisi suotavaa perustaa liityntäpysäköinti, joka palvelisi joukkoliikenteen käyttäjiä.

VASTINE

Tavoitteena on mahdollistaa uudet asuinrakennuspaiikat ensisijaisesti nykyisten palvelujen läheisyydessä Kämenniemessä ja Nurmi-Sorilassa sekä kyläalueilla ja palvelujen saavutettavuuden kannalta suotuisilla alueilla. Taajamien välisellä alueella rakentaminen tapahtuu yksityisten maanomistajien aloitteesta ja mitoitus perustuu emätilatarkasteluun. Eerolansuorantien varrelle on osoitettu joukkoliikenteeseen perustuva palvelujen saavutettavuuden kannalta suotuisa vyöhyke, jolla rakennuspaikkojen mitoitus on ympäröivää maaseutualueita korkeampi.

Elinkeinotoimintojen aluetta on muutettu siten, että toiminnalle soveltuvat alueet on osoitettu kahtena eri osa-alueena Kaitavedentien ja Eerolansuorantien liittymissä, mutta joukkoliikenteen kannalta alueet jäävät osittain sivuun. Kuitenkin etäisyys Eerolansuorantien pysäköintipaikalta pohjoisemmallekin alueelle jää alle kilometriin. Sorilan koulun läheisyyteen on osoitettu liityntäpysäköinnin paikka. Vääräjärventien liittymästä merkintä poistetaan pysäkin vähäisen käytön vuoksi.

14 Tampereen kaupunki / Ympäristönsuojeluyksikkö

LAUSUNTO	VASTINE
<p>Ympäristölupakohteet ja maa-ainesasiat:</p> <p>Kiviainesvara-alueita on merkitty Palvelujen saavutettavuuden kannalta suotuisalle alueella tai sen välittömään läheisyyteen. Ko. aluemerkinnyt ovat ristiriitaisia ja sijainnit tulee sovitaa. Palveluiden saavutettavuuden kannalta suotuisalla alueella edellytetään, ettei toiminnasta aiheudu ympäristöhäiriötä. Kuitenkin ko. kiviainesvara-alueet ovat kallioalueilla, joilla maa-ainestenotto edellyttää louhintaa. Mikäli alueita muutetaan esittämällämme tavalla, myös kivi-kaavamerkinnyt sisältöä tulee täsmentää.</p> <p>Kallionottoalueet tulisi merkitä sekä ympäristöluvan mukaisiksi kohteiksi että maa-ainestenottoalueiksi. Näin kartalta olisi selkeä hahmottaa sekä kaikki alueet, joilla suoritetaan maa-ainestenottoa (hiekkasora tai kallio) että alueet, joiden ympäristöön aiheutuu ympäristöluvan mukaisesta toiminnasta haittoja (kallionotto, eläintilat yms.). Kallionottoalueet, joihin maa-ainestenottomerkintä tulisi lisätä, on listattu liitteessä. Ottoalueiden nimet toivotaan yhtenäistettävän ja henkilöön viittaavat nimet kohteista poistettavan. Lisäksi Ymp-merkinnän 'ympäristöluvan mukaiset kohteet' otsikoksi on syytä muuttaa 'ympäristöluvan mukaiset ja rekisteröidyt kohteet', koska listalle lisättäisiin kaksi jakeluasemaa.</p> <p>Liitteessä on esitetty korjauksia yksittäisiin karttamerkintöihin sekä kaavamääräyksiin.</p>	<p>Kiviainesvara-alueiden kaavamääräykseen on lisätty ehdollinen rakentamisrajoitus. Alueelle ei tule sijoittaa uusia asuinrakennuksia tai muuta kiviainestoimintaa estävää maankäyttöä ellei aluetta ole tarkemmissa selvityksissä todettu kiviainesten ottoon soveltumattomaksi.</p> <p>Maa-ainesten ottoalue -kohteet, kallionottoalueiden nimet ja ymp-merkinnän otsikko päivitetään esitetysti. Ympäristöluvan mukaiset kohteet, joilla on maa-ainestenottoa, eritellään muista ympäristöluvan mukaisista kohteista.</p>
<p>Vesihuolto:</p> <p>Kartalla tulee näkyä hyväksytyt vesihuollon toiminta-alueet kokonaisuudessaan esim. Aitolahti-Hirviniemen alueella. Käyttötarkoituksen muutoksia koskeva yleismääräyksen täsmennystarve seuraavasti: Vesihuollon toiminta-alueen ulkopuolella vesihuolto hoidetaan kiinteistökohtaisesti ja voimassa olevan ympäristönsuojelulain ja sen nojalla annettujen säädösten mukaisesti. Toiminta alueella perustuu voimassa olevaan ympäristönsuojelulain mukaiseen ympäristölupaan, rekisteröintimenettelyyn tai yleiseen ilmoitusmenettelyyn.</p> <p>Luonnonsuojelukohteet:</p> <p>Maanvastaanottoalue kohdemerkintä on sijoitettu valtion soidensuojelun täydennysohjelman kohteelle Härmälänsuo. Ohjelmakohteiden suojeleminen perustuu tällä hetkellä vapaaehtoisuuteen, mutta aluerajauksia ja kuvauksia voi käyttää viranomaistyössä ja niiden huomioimiseen on kehoitettu mm. alueiden kaavoituksessa. Soidensuojelun täydennysohjelman kohteita sijoittuu Pohjois-Tampereelle kolme kappaletta.</p> <p>Tampereen Luonnonsuojeluohjelman kohteista kaavakartoille on syytä merkitä vain luonnonsuojelulain nojalla rauhoitettavat kohteet. Yksi kaavakartalle merkityistä kohteista on Nuutilanlahti, jossa on myös lintutorni merkintä. Tampereen kaupunki on myynyt yksityiselle kiinteistön, missä lintutorni sijaitsee, joten kohdemerkintä on syytä poistaa.</p>	<p>Vesihuollon toiminta-alueen rajausta Aitolahti-Hirviniemi -alueella muutetaan voimassaolevan rajauksen mukaisesti ja yleismääräystä tarkistetaan.</p> <p>Hurmajärven eteläpuolinen alue (Härmälänsuo) on mukana kaupungin selvityksessä uusista mahdollisista maanvastaanottoalueista. Toiminnan käynnistäminen edellyttää ympäristölupaa, jonka yhteydessä tutkitaan tarkempi sijainti ja toteuttamismahdollisuus.</p> <p>Nuutilanlahden lintutornin virkistyskohde -merkintä poistetaan kaavakartalta.</p>

14 Tampereen kaupunki / Ympäristönsuojeluyksikkö

LAUSUNTO	VASTINE
<p>Arvokas perinnebiotooppi</p> <p>Perinnebiotooppiaineisto on syytä päivittää ELY-keskukselta kesäkaudella 2019 tulevan uuden aineiston mukaiseksi sekä täsmentää kaavamääräystä ja merkinnän kuvausta.</p> <p>Yleiskaavaan ehdotamme merkittäväksi vain maakunnallisesti ja siitä arvokkaammat perinnebiotoopit informatiivisella merkinnällä. Ympäristönsuojeluyksikkö huolehtii aineiston päivittämisestä kaupungin paikkatietojärjestelmään, mutta ei ole perinnebiotooppien osalta lausunnonantajan roolissa.</p>	<p>Perinnebiotooppikohteet päivitetään ELY-keskuksen ja ympäristönsuojelun uudemman aineiston mukaisesti. Kaikkien kohteiden merkitseminen välittää informaatiota jatkosuunnitteluun.</p> <p>Laajalla kaava-alueella strategisen kaavan merkintöihin jää tulkinnanvaraisuutta. Jatkosuunnittelussa tulee selvittää kulloisenkin maankäyttöhankkeen vaikutukset. Koska tulevaisuuden hanke voi olla esim. yksittäinen rakennus tai laaja maa-ainesten ottoalue, ei yksiselitteisiä ohjeita voida tässä yhteydessä muodostaa.</p> <p>Pulesjärventien kehitettävän reitin merkintää jatketaan Kintulammelle erkanevalle polulle asti.</p>
<p>Yhtenäiset metsäalueet ja niiden väliset ekologiset yhteydet</p> <p>Tavoite yhtenäisten metsäalueiden turvaamiseen on hyvä, mutta valittu merkintätapa on haasteellinen, sillä aluerajausten kriteerit eivät ole yksiselitteiset. Jää tulkinnanvaraiseksi miten aluerajaus ja kaavamääräys tulee ottaa huomioon alueella tehtävien erilaisten toimenpiteiden tai alueelle sijoitettavien uusien toimintojen osalta.</p>	
<p>Kehitettävä pyöräily- ja kävelyreitti</p> <p>Pulesjärventien kehitettävä pyöräily- ja kävelyreitti on merkitty päättymään kylän laidalle, mutta Kintulammin alueen hiilineutraalin saavutettavuuden, liikkumisen sekä turvallisuuden kannalta on toivottavaa, että pyöräily- ja kävelyreititarve osoitetaan Kintulammille asti.</p>	

15 Tampereen Polkupyöräilijät ry

LAUSUNTO	VASTINE
<p>Kartan 1 merkinnässä "kehitettävä pyöräily- ja kävelyreitti" on tarvetta muutoksiin erityisesti etelä- ja pohjoispäässä:</p> <ul style="list-style-type: none">- Pohjoispäässä seudullinen pääreitti museosillan kautta ei ole hyväksyttävissä, koska reitti ei mahdollista pääreitiltä vaadittavaa sujuvaa ajamista jyrkkine mutkineen ja museosillan korkeustasauksilla. Lisäksi reitille on ehdotettu Kämmenniemen yleissuunnitelmassa toria. Ratkaisuna esitämme reittimerkinnän jatkamista Kaitavedentietä pitkin ohi Kämmenniemen palvelemaan Kämmenniemen ohittavaa liikennettä ja merkitsemällä haara Kämmenniemenkatu-Aunessalmenkatu palvelemaan Kämmenniemen taajaman suuntautuvaa liikennettä. Virkistyspainotteiselle reitille linjaus museosillan kautta on mahdollinen.- Eteläpäässä kehitettävä pyöräily- ja kävelyreitti pitäisi linjata myös Aitovuoren liittymästä koko matkan Kaitavedentietä pitkin. Nurmi-Sorilan mukaisen linjauksen toteutumisesta ei ole tietoa kuten ei myöskään liittymän kehittämistä. Kenties kaavamerkinnän kuvauksessa voidaan määritellä reitit vaihtoehtoisiksi, nykyistä linjausta ylläpidetään ja kehitetään kunnes Nurmi-Sorilan yleiskaavan mukaiset väylät päätetään rakentaa.	<p>Kehitettävä pyöräily- ja kävelyreitti -merkintä on osoitettu pääosin paikallisiin tarpeisiin kuten koulureiteille. Kämmenniemen kohdalla reitti Kaitavedentien varressa ei palvelisi tätä tavoitetta. Nurmissa reitti on osoitettu Nurmi-Sorilan osayleiskaavan mukaisesti, ennen alueen rakentamista nykyinen Kaitavedentien reitti toimii alueen pääreitteinä.</p>

15 Tampereen Polkupyöräilijät ry

LAUSUNTO

Virkistyspainotteisen reitin linjausta pidämme pääsääntöisesti hyvänä. Mielestämme merkinnällä pitäisi merkitä myös yhteys Kintulammen retkeilyalueelle Pulesjärventietä pitkin. Pulesjärventie on kuitenkin maantiepööräilijöiden suosima tie, jotka arvostavat mahdollisuutta pyöräillä laillisesti ajoradalla, joten tiellä olisi mietittävä muita keinoja turvallisuuden lisäämiseksi kuin erillinen pyörätie ajoradan vieressä.

Kaavan lähtökohtana on ollut säilyttää voimassa nykyiset osayleiskaavat. Nurmi-Sorilan toteuttaminen niin, että liikenne tukeutuisi kestäviin liikennemuotoihin on vaikeaa ellei mahdotonta ja toteutuessaan Nurmi-Sorilan aiheuttama autoliikenne heikentäisi myös Aitolahdentien pyöräilyolosuhteita. Osittain ongelmallista on, että käsityksemme mukaan Nurmi-Sorilaa ei lähitulevaisuudessa kuitenkaan toteuteta, mutta osayleiskaavan merkinnät kuitenkin ohjaavat alueen maankäyttöä. Pyöräilyn kannalta esimerkiksi Aitoniementietä olisi syytä kehittää pyörällä tehtävän asiointiliikenteen näkökulmasta ja merkitä tie kehitettävänä pyöräily- ja jalankulku-yhteytenä. Kaava-alueen ulkopuolelle menevänä nostamme esiin myös yhteyden Aitolahdentieltä Ruutanaan ja Tarasteen työpaikoille. Valtatie 9 yleissuunnitelmassa hahmoteltiin jk+pp yhteyttä Olkahistenlahden kohdassa saarelta toiselle. Tämän toteutus olisi eritoten pyörämatkailun kannalta hieno kohde.

Kaavan esitysmuodosta toivomme, että jatkossa kaavoista ja selostuksista tarjotaan selaimella käytettävän version lisäksi perinteiset ladattavat pdf-versiot.

VASTINE

Nurmi-Sorilan kohdalla strategisen yleiskaavan merkinnät perustuvat alueen voimassa olevaan osayleiskaavaan, joka tulee jäämään voimaan strategisen kaavan hyväksymisen jälkeenkin. Nurmi-Sorilan osayleiskaavan yhteydessä alueen liikennettä on suunniteltu huomattavasti tarkemmalla tasolla kuin nyt koko alueelle tehtävässä yleiskaavassa. Vaikka alueen toteuttamisaikataulu venyisikin, on tarkoituksenmukaista pitää suunnitellut linjaukset mukana jatkosuunnittelussa huomioitavina asioina. Pulesjärventien kehitettävän reitin merkintää jatketaan Kintulammelle erkanevalle polulle asti. Kaavan ehdotusvaiheessa kaavakartat ja selostus on saatavissa .pdf versioina.

16 Metsänhoitoyhdistys Pohjois-Pirkka ry

LAUSUNTO

Yleismääräykset

Suojelu- ja maa-ainesten ottoalueet tulee ottaa huomioon emättilaoikeutta laskettaessa. Mielestämme on kohtuutonta että maaseutualueella tarvitaan pahimmillaan yli 20 hehtaaria pinta-alaa rakennuspaikkaa kohden. Maanomistajille kuuluu antaa mahdollisuus valita. Ne maanomistajat joilla on halu myydä maata rakennuspaikoiksi saavat sitä myydä. Ne jotka eivät halua myydä eivät sitä kuitenkaan tee.

Loma-asuntojen muuttaminen vakituiseen asumiseen kelpaaviksi on esitetty mahdolliseksi vain kyläalueilla ja palvelujen saavutettavuuden kannalta suotuisilla alueilla. Tämä on mielestämme turhaa eriarvoistamista kiinteistön omistajia kohtaan. Kunnan tarjoamien palvelujen muodostaman kulurasitteen kannalta asialla ei ole kokonaisuudessa käytännössä mitään merkitystä. Koko vyöhyke tulee poistaa turhana ja sekaannuksia aiheuttavana.

Voisiko ajatella että tontin kooksi muutettaisiin vaikka 3000-4000 m² ja vielä pienempi (vaikka 2000m²) kun ollaan keskitetyn jätevesihuollon alueella? Koska Tampereen maapolitiikka etuosto-oikeuden käytössä on ollut viime aikoina arvaamatonta eteläisen Teiskon ja Aitolahden alueella, olisi maanomistajien oikeusturvan vuoksi hyvä, että tontin maksimikoko laskettaisiin. Jätevesien kiinteistökohtainen käsittely kyllä onnistuu 3000 m²:n suuruisellakin tontilla.

VASTINE

Luonnonsuojelualueelle ei voi sijoittua uudisrakentamista, joten alueen pinta-alaa ei tule emättilatarkastelussa huomioida. Maa-ainesten ottoalueella maanomistaja saa hyödyn ottotoiminnasta. Toiminnan loputtua ja alueen palauduttua esim. metsätalousalueeksi, pinta-ala voidaan taas huomioida.

Loma-asuntojen muuttaminen vakituiseen asumiseen kyläalueilla ja palvelujen kannalta suotuisilla alueilla tukee kyläalueiden elinvoimaisuutta ja palvelujen säilymistä. Maanomistajien tasapuolinen kohtelu tarkoittaa, että tarkastellaan olosuhteittain samassa asemassa olevia maanomistajia yhdenvertaisesti. Pohjois-Tampereella on yli 2700 loma-asuntoa, joista moni sijaitsee hyvinkin kaukana nykyisestä palvelurakenteesta. Myös maaseutualueella käyttötarkoituksen muutos on mahdollista niillä rakennuspaikoilla, jotka ovat alunperin asuinkäyttöön tarkoitettuja.

Rakennuspaikan minimikoko vesihuollon toiminta-alueiden ulkopuolella perustuu jätevesien kiinteistökohtaiseen hoitamiseen. Keskitetyn viemäriverkoston alueella minimikoko on 2000 m² ja asemakaavoitetuilla alueilla tätäkin pienempi.

LAUSUNTO	VASTINE
<p>Kaavamerkinnot</p> <p>Luonnonsuojelualueet tai -kohteet</p> <p>Alueista on nähtävillä vain luettelo, mielipidettä jättävillä tulisi olla käytössään koko luontoselvitys ja tieto milloin selvitys on tehty. Lisäksi haluaisimme tiedon ovatko kaikki luontoselvitykset ajantasaiset ja selvitysten mahdolliset päivitystarpeet.</p> <p>Metsänomistajajärjestön mielestä luonnonsuojelua tulee edistää vain ja ainoastaan maanomistajien vapaaehtoisten sopimusten kautta. Kaavassa ainut suojelumerkintä tulee olla SL, kohdistuen luonnonsuojelulaille suojelluille kohteille. Merkintä parantaa maanomistajan oikeusturvaa, koska näin on mahdollista saada korvaus aiheutuneesta taloudellisesta menetyksestä ja haitasta.</p>	<p>Luonnonsuojelualueena tai -kohteena on kaavaan merkitty luonnonsuojelulaille jo rauhoitetut kohteet sekä Tampereen kaupungin luonnonsuojeluohjelman 2012-2020 mukaiset kohteet, joiden tavoitteena on suojelu luonnonsuojelulaille. Osoitetut luonnonsuojelualueet on perustettu vuosina 1959-2019 ja ne perustuvat rauhoitusajankohtaa edeltäneisiin selvityksiin. Osoitetut luonnonsuojeluohjelman mukaiset kohteet ovat kaikki kaupungin mailla lukuun ottamatta yhtä kohdetta, jossa puron toinen laita on yksityisen.</p> <p>Luontoselvitysten osalta voidaan todeta että näin laajalla alueella niitä ei koskaan saada ajantasaiseksi. Tästä syystä kartan 2 yleismääräyksessä on ohjeistettu jatkosuunnittelua: 'Lisäselvitystarve ja nykyisten selvitysten ajantasaisuus on tarkistettava ja tarpeen mukaan laadittava suunnitellun toimenpiteen laajuutta ja vaikutuksia vastaavat selvitykset'.</p>
<p>Laaja yhtenäinen metsäalue</p> <p>Miksi näitä merkintöjä on kahdella eri kartalla? Mitä tarkoittaa "Alueen suunnittelussa tulee turvata metsätalouden ja muiden maaseutuelinkeinojen toiminta ja kehittämisedellytykset." Mielestämme rakentamisen rajoittaminen tällä alueella on turhaa, koska kysyntä ja sitä kautta rakennuspaine ei ole näillä alueilla merkityksellinen. Merkinnässä lisäksi mainitaan, että "Alueelle voi sijoittua asumista ja muuta maankäyttöä, mikäli toiminta ei aiheuta haittaa alueen arvoille" Mitä ovat nuo arvo ja miten ne on määritelty?</p>	<p>Maa- ja metsätalouden (sekä matkailun) merkitystä alueella on haluttu korostaa toisaalta elinkeinotoiminnan (kartta 1) ja toisaalta luonto- ja virkistystoimintojen osalta (kartta 2). Tästä syystä osa merkinnöistä on esitetty kahdella kartalla.</p> <p>Laajat yhtenäiset metsäalueet ovat pääosin normaalia metsätalousmaata ja kaavamääräyksellä halutaan tuoda esille, että alue ei ole tarkoitettu suojeltavaksi vaan että metsätaloustoiminta ja esim. hajarakentaminen on mahdollista. Huomioitavia luontoarvoja ovat esim. metsälakikohteet, jotka tulee huomioida alueen tarkemmassa jatkosuunnittelussa ja toimenpiteissä.</p>

LAUSUNTO

Ekologinen yhteystarve

Kaavaluonnoksen esittelytilaisuudessa saimme käsityksen, ettei ko. merkintä aseta mitään maisematyölupa tai muutakaan rajoitetta hakkuille tai metsätalouskäytölle. Koska merkinnät ovat suurpiirteisiä, ovat ne täysin turhia. Ekologinen kulkuyhteys säilyy noin metsäisellä alueella aina. Alueet sisältävät hyvin eri-ikäisiä talousmetsiä, joten on luonnollista että niiden kautta säilyy aina erilainen kulkuyhteys. Esitämme että kaavamääräykseen lisätään että alemman asteen kaavoissa on kyseisen nuolen alueella käytettävä Ympäristöministeriön yleiskaavamerkintöjen M-merkintää.

Geologia

Mukava huomata, että kaikissa merkinnöissä on, että "Merkintä ei rajoita alueen maa- ja metsätalouskäyttöä". Maakuntakaavan "esitetyt paikallisesti arvokkaat kallioalueet" tulee saattaa kaavaan vain maanomistajien kanssa neuvotteluiden jälkeen. Mikäli näillä kohteilla on asetettu kallio-oton rajoite, tulee maanomistajille korvata menetetty haitta. ge-3 -merkintä ei saa haitata mahdollista maa-aineksen ottoa. Mikäli se rajaa maa-aineksen ottoa, on merkinnästä aiheutuva taloudellinen haitta korvattava täysimääräisesti maanomistajalle.

Ohjeellinen ulkoilureitti

Nämä ohjeelliset ulkoilureitit ovat suurpiirteisiä niin kuin strategisessa kaavassa kuuluukin olla. Kaavamääräykseen tulee laittaa että alemman asteen suunnittelussa ensisijaisesti ulkoilureitit on laadittava virallisia reittitoimituksia käyttäen ja maanomistajia kuunnellen.

Muinajäännös/ muu arkeologinen kohde

Tällä merkinnällä tulee merkitä vain kaikkein merkittävimmät valtakunnallisesti ja maakunnallisesti merkittävät kohteet. Lisäksi määräyksessä tulee mainita, että tarkemman tason aluesuunnittelun merkinnöillä ei rajoiteta metsänkäsittelyä.

Arvokkaat kulttuuriympäristöt ja arvokkaat maisemat

"Rakennuskulttuurikohteiden ja maisemaelementtien näkyvyyttä (historialliset näkymät) ja maisematilojen avoimuutta tulee ylläpitää ja mahdollisuuksien mukaan ennallistaa" Estääkö tämä merkintä pelloille alueilla rakentamisen? Mitä jos kiinteistöllä on kantatila-oikeuden kautta rakennusoikeutta ja tila onkin lähes kokonaan peltoa?

Arvokas perinnebiotooppi

Kaavan kohdeluettelon voisi nimetä selventävästi perinnebiotoopeiksi. Olisi hyvä saada kaavamääräykseen, että alemman aluesuunnittelun määräyksissä painotettaisiin maanomistajien vapaaehtoiseen perinnebiotooppien hoitoon esim. luonnonhoitohankkeiden kautta.

VASTINE

Ekologisen yhteystarpeen merkintä soveltuu suurpiirteisenä strategisen kaavan esittämistapaan ja sillä on tärkeä informatiivinen merkitys. Merkintä ohjeistaa jatkosuunnittelua niin, että esim. laajoja maa-ainesten ottoalueita tai muuta maankäyttöä suunniteltaessa yhteystarve huomioidaan. Normaaliin metsänhoitoon merkintä ei aseta rajoituksia, asiaa täsmennetään merkinnän kuvauksessa. Yhteystarpeen osoittaminen M-alueeksi sitoisi turhaan tulevaa kaavoitusta. Alueelle voi sijoittua myös haja-asutusta, mikäli ekologinen yhteys voidaan tarkemmassa suunnittelussa turvata toisin.

Maa-ainesten otto luvitetaan aina erikseen, ei strategisen yleiskaavan perusteella. Geologisesti arvokkailla alueilla tulee huomioida merkinnän perusteena olevat geologiset, maisemalliset ja luonnontieteelliset arvot. Ohjeellisen ulkoilureitin merkinnän kuvausta täsmennetään.

Muinajäännös- ja muut arkeologiset kulttuuriperintökohteet merkitään kartalle Pirkanmaan maakuntamuuseon ohjeistuksen mukaisesti. Merkinnät perustuvat tähän mennessä tehtyihin selvityksiin ja huomattavaa on, että selvitystilanne ei ole alueellisesti kattava. Koska kohteet ovat erityyppisiä, ei yleiskaavatasolla voida esittää yksityiskohtaisia suunnitteluohjeita, vaan aluetta koskevien toimenpiteiden yhteydessä on kuultava muuseoviranomaisia.

Arvokkaan kulttuuriympäristön merkintä ei estä pelloille rakentamista, mikäli emätillä ei ole muuta paikkaa uudisrakentamiselle. Rakentamisen sijoittelussa tulee kuitenkin huomioida kulttuuriympäristön arvot ja kiinnittää erityistä huomioita rakentamistapaan.

Perinnebiotooppien kohdeluettelon otsikko on muutettu selostukseen. Kohteet perustuvat pääosin Pirkanmaan ELY-keskuksen aineistoon, joka toimii myös lausunnonantajana aluetta koskevissa suunnitelmissa. Kohteita on tarkistettu kaavaehdotukseen.

16 Metsänhoitoyhdistys Pohjois-Pirkka ry

Uusi ohjeellinen vesihuoltolinja

Viimein on saatu kartalle Kämenniemen ja kantakaupungin vesiverkon välinen linja, siitä kiitokset. Merkinnässä kuitenkin sanotaan että "Kyseessä on vesijohto- ja viemäriverkoston runkolinja, johon ei voida tehdä suoria kiinteistökohtaisia liittymiä." Mistä tämä näkemys tulee? Tässä olisi helppo saada useita kiinteistöjä matkan varrelta liitettävä keskitettyyn vesihuoltoon ja maanomistajilla olisi hyvä mahdollisuus itse liittyä ja samalla nostaa putken käyttöastetta ja alentaa sen kulurasitetta kaupungille.

Puutermiinaalit

Hienoa että maakuntakaavan puutermiinaalit on merkitty kaavaan.

Runkolinjan varrella olevien kiinteistöjen liittyminen keskitettyyn vesihuoltoon on tarkoituksenmukaista. Teknisesti runkolinjaan liittyminen ei välttämättä ole mahdollista koko putkiosuudella, vaan kiinteistöjä voidaan joutua 'niputtamaan'.

17 Maataloustuottajain Teiskon yhdistys

LAUSUNTO

Yleismääräykset

Tontin vähimmäiskoko voisi olla 3000 tai 4000 neliometriä. Emme näe tarvetta jakaa maaseutualuetta rakennustiheyden perusteella eriarvoisiin osiin. Esitämme että emätilatarkastelussa myös syrjäisemmillä alueilla käytetään samoja perusteita kuin kyläalueilla.

Loma-asuntojen käyttötarkoituksen muutos tulisi olla mahdollista koko alueella. Eriarvoistamiselle ei tässä tilanteessa ole tarvetta. Muussa tapauksessa nykytilanne, jossa loma-asunnoilla asutaan joka tapauksessa jää osalla aluetta voimaan mutta asuminen tapahtuu eri säännöksillä kuin vakituisilla asuinrakennuksilla.

VASTINE

Rakennuspaikan minimikoko vesihuollon toiminta-alueiden ulkopuolella perustuu jätevesien kiinteistökohtaiseen hoitamiseen. Keskitetyn viemäriverkoston alueella minimikoko on 2000 m² ja asemakaavoitetuilla alueilla tätäkin pienempi.

Vyöhykeperusteisella mitoituksella halutaan tukea kylän elinvoimaisuutta ja suosia asuinrakentamista nykyisten palvelujen läheisyydessä. Kaavaehdotukseen vyöhykkeiden mitoitusta on muutettu maanomistajien kannalta edullisempaan suuntaan.

Loma-asuntojen muuttaminen vakituisen asumisen kyläalueilla ja palvelujen saavutettavuuden kannalta suotuisilla alueilla perustuu samoihin edellä mainittuihin seikkoihin. Maanomistajien tasapuolinen kohtelu tarkoittaa, että tarkastellaan olosuhteittain samassa asemassa olevia maanomistajia yhdenvertaisesti. Pohjois-Tampereella on yli 2700 loma-asuntoa, joista moni sijaitsee hyvinkin kaukana nykyisestä palvelurakenteesta. Myös maaseutualueella käyttötarkoituksen muutos on mahdollista niillä rakennuspaikoilla, jotka ovat alunperin asuinkäyttöön tarkoitettuja.

17 Maataloustuottajain Teiskon yhdistys

LAUSUNTO	VASTINE
<p>Kaavamerkinnot</p> <p>Laaja yhtenäinen metsäalue: Kuvaukseen tulisi lisätä seuraava määritelmä: Ensisijaisesti metsätaloustalouteen tai emätilatarkastelun mukaiseen rakentamiseen tarkoitettu alue. Mahdolliset suojelutoimet perustuttava maanomistajan aloitteeseen ja vapaaehtoisuuteen. Alueella tulee kunnan välttää etuosto-oikeuden käyttöä. Alueella tulee myös metsästyksen edellytykset säilyttää ennallaan, jotta riistakantojen säätely onnistuu liikenneturvallisuuden ja maa- ja metsätalouden kannalta asianmukaisella tavalla.</p> <p>Maatalouden ydinalue: Määritelmä ja alueet pääosin hyvät. Kuvaukseen tulisi lisätä: Alueelle kohdistuu merkittävästi maatalouden tuotantorakennusten rakentamista. Alueella tulee kunnan välttää etuosto-oikeuden käyttöä.</p>	<p>Laajat yhtenäiset metsäalueet sijoittuvat pääosin kaavan maaseutualueelle. Sen kaavamääräyksessä on kuvattu alueen käyttötarkoitus. Laajaa yhtenäistä metsäaluetta ei ole tarkoitettu suojeltavaksi, mutta esim. metsälakikohteet tulee huomioida alueen tarkemmassa jatkosuunnittelussa ja toimenpiteissä. Metsästyksen katsotaan kuuluvan normaaliin metsäntalouteen, jota ei ole tarpeen ohjata kaavalla. Maatalouden ydinalueen merkinnän kuvausta täydennetään tuotantorakentamisen osalta.</p>
<p>Ulkoilureitit: Reittien määrä on hyvin suuri. Reittejä, jotka eivät liity eri reikilyalueiden yhdistämissuunnitelmiin tulisi poistaa kartalta. Kuvauksessa tulisi mainita seuraava: Alueella mahdollista selvittää yhteistyössä maanomistajien kanssa ulkoilureitin perustamista. Reittien sijoittelu tulee perustua maanomistajan vapaaehtoisuuteen.</p> <p>Ekologinen yhteystarve: Tämä tulee poistaa kokonaan. Alueella metsien käyttö ei rajoita eliöiden liikkumista. Myöskään merkintöjen osoittamille alueille ei kohdistu merkittävää rakentamispainetta tai muita maankäyttötyypin muutoksia.</p> <p>Geologisesti arvokas kallioalue Maakuntakaavasta tulevat paikallisesti arvokkaat kallioalueet voidaan merkitä karttaan vain maanomistajan suostumuksella. Vaihdoehtoisesti kuvaukseen tulee lisätä: merkintä ei rajoita maa- tai kiviaineksen ottoa.</p>	<p>Ohjeellisina ulkoilureitteinä on osoitettu maakuntakaavan mukaiset seudullista merkitystä omaavat yhteystarpeet. Kaavapalautteen ja jatkosuunnittelun perusteella linjasta on muutettu Viitapohjan ja Teiskon kirkonseudun välillä sekä Kintulammelta Pukalan suuntaan johtavalla reitillä. Merkinnän kuvausta täsmennetään. Ulkoilureitit ovat yleisesti ottaen toivottuja. Selkeästi opastettu reitti on usein parempi vaihtoehto kuin kasvavasta käyttäjämäärästä aiheutuva polkuverkosto. Ekologisen yhteystarpeen merkintä ei aseta rajoituksia normaaliin metsänhoitoon, mutta merkintä ohjeistaa jatkosuunnittelua, niin että esim. laajoja maa-ainesten ottoalueita tai muuta maankäyttöä suunniteltaessa yhteystarve huomioidaan. Vaikka alueilla ei tällä hetkellä rakentamispaineita olisikaan, tulevaisuudessa yksittäisiä hankkeita voi ilmaantua. Maakuntakaavan mukaiset geologisesti arvokkaat kohdet tulee esittää yleiskaavassa maanomistusolosuhteista huolimatta.</p>

18 Teiskon Riistanhoitoyhdistys

LAUSUNTO	VASTINE
<p>Metsästyksen liittyvät asiat tulee huomioida kaavaa laadittaessa. Metsästyksessä tärkeässä roolissa koko alueen virkistys, harrastus ja eri lajien kannanhoitotoiminnassa. Alueella toimii 11 metsästyseura tai seuruetta, jotka toimivat aktiivisesti metsästyksen ja riistanhoidon parissa.</p> <p>Metsästykselle tulee alueella olla hyvät toimintaedellytykset eikä sitä pidä tarpeettomasti rajoittaa. Metsästäjät hoitavat yhteiskunnallisesti tärkeitä toimintoja suorittamalla mm. haitallisten vieraslajien pyyntiä, suunnitelmallista kannanhoitoa, poliisille annettavia suurriistan virka-aputehtäviä. Alueella tulee säilyttää vähintään nykytuotoinen ampumarata, jotka mahdollistaa metsästäjien riittävän ampumataidon ylläpitämisen, joka eettisestikin erittäin tärkeää.</p>	<p>Suurin osa kaava-alueesta on maaseutualueita, jolla metsästyksessä on mahdollista, kaava ei aiheuta muutosta metsästyksolosuhteisiin. Velaatan ampumarata on osoitettu kaavakartalla 3 ympäristöluvan mukaisena kohteena.</p>

19 Terälahden Seutu ry

LAUSUNTO

Merkittävimpana Terälahden seudun kehittämisen esteenä pidämme sitä, että vesihuoltoratkaisu on jäänyt jumiin. Vesihuolto tulee ratkaista Terälahden seudulla tai kaavan hyvät tavoitteet eivät toteudu. Kaavan tulee joustavasti mahdollistaa sekä asunto-kohtainen, kyläpuhdistamo että koko Terälahden seudun yhteinen puhdistamo. Toteutus riippuu ratkaisujen taloudellisuudesta kussakin tilanteessa ja valinnanmahdollisuus tulee olla rakennuksen omistajalla.

Palvelujen saavutettavuuden kannalta suotuisa alue tulisi yhtenäistää. 4 km valitseminen rajaksi tietä pitkin ei ole perusteltua. Esitämme, että suotuisa alue kattaa alueen 4 km säteellä linnuntietä Terälahden keskustasta.

Loma-asunnon muuttaminen vakiasunnoksi tulisi olla mahdollista koko kaava-alueella. Rakennuksen käyttötarkoituksen muutoksen myötä näissä kiinteistöissä tulisi kuitenkin vesi- ja energiamääräykset tarkistettua ajanmukaisiksi ja alueen asumistilanne selväksi. Teiskossa ei myöskään ole sellaisia alueita, joissa on vain loma-asuntoja, joten palveluiden vaatimisen näkökulmasta tilanne ei muutu.

Pidämme uudisrakennustontin 5000 m³ vaatimusta turhan suurena ja joissain tapauksissa se voi estää järkevää rakennusten sijoittamista. Esitämme rajan laskemista 3000 m³:iin.

VASTINE

Pohjois-Tampereen keskitetyn vesihuollon toimijoina ovat vesiosuuskunnat Kämmenniemen ja Polson taajamia lukuun ottamatta. Terälahdessa Teiskon vesihuolto-osuuskunnan hanke keskeytyi korkeiden toteuttamiskustannusten vuoksi. Strategisessa yleiskaavassa on varauduttu tiiviimpään rakennuspaikkojen mitoittamiseen, mikäli keskitetty viemärointi toteutetaan. Tällöin Terälahdessa olisi perusteltua myös tarkistaa alueen osayleiskaavaa esim. vuonna 2015 laaditun kaavaluonnoksen mukaisesti.

Palvelujen saavutettavuuden kannalta suotuisa alue perustuu etäisyyteen koululta, kaupunki järjestää 3.-6. vuosiluokan oppilaiden koulukuljetukset yli 4 km etäisyydellä koulusta. Esitetyllä tavalla säteellä rajattu alue toisi esim. Kämmenniemessä mukaan rajaukseen monia vesistöjen takaisia alueita, joilta matka tiestöä pitkin koululle on huomattavasti pidempi kuin 4 km. Toisaalta rajauksella halutaan ohjata rakentamista nykyiseen tiestöön tukeutuen.

Loma-asuntojen muuttaminen vakituiseen asumiseen kyläalueilla ja palvelujen kannalta suotuisilla alueilla tukee kyläalueiden elinvoimaisuutta ja palvelujen säilymistä. Maanomistajien tasapuolinen kohtelu tarkoittaa, että tarkastellaan olosuhteittain samassa asemassa olevia maanomistajia yhdenvertaisesti. Pohjois-Tampereella on yli 2700 loma-asuntoa, joista moni sijaitsee hyvinkin kaukana nykyisestä palvelurakenteesta. Myös maaseutualueella käyttötarkoituksen muutos on mahdollista niillä rakennuspaikoilla, jotka ovat alunperin asuinkäyttöön tarkoitettuja.

Rakennuspaikan minimikoko vesihuollon toiminta-alueiden ulkopuolella perustuu jätevesien kiinteistökohtaiseen hoitamiseen. Keskitetyn viemäriverkoston alueella minimikoko on 2000 m² ja asemakaavoitetuilla alueilla tätäkin pienempi.

19 Terälähdän Seutu ry

Matkailun kokonaisvaltainen tarkastelu kaava-alueella on kiitettävää. Esitämme kuitenkin lisäyksenä, että Teiskon kirkonkylä merkitään myös kokonaisuudessaan kehitettäväksi matkailukohteeksi. Matkailuun ja virkistykseen liittyen kaavaan on Teiskon kirkkotien pohjoispuolelle merkitty ohjeellinen ulkoilureitti. Toisaalta kirkkotien eteläpuolelle on merkitty Kulkukilan virkistysalue. Näiden kahden synergiat kannattaisi yhdistää ja siirtää ulkoilureitin linjaus samalle alueelle virkistysalueen kanssa.

Aluetta halkovan maantie 338:n laidat ovat Kämmenniemen ja Terälähdän välillä pyöräilyolosuhteiltaan heikot ja vaaralliset. Tietä pitkin kuljettaisiin muun muassa paljon enemmän kouluun, mikäli käyttöturvallisuus olisi parempi. Esitämme, että kaavaan tulee merkintä tien kehittämistä kevyen liikenteen väylän rakentamiseksi.

Lisäksi kaavaan sopisi elinkeinotoiminnalle tarkoitettu alue Kaitavedentien länsipuolelle Terälahteen tullessa. Jo nyt alueella on elinkeinotoimintaa.

Haluamme kiittää kaupunkia kaavaluonnoksen positiivisesta perusasenteesta Pohjois-Tampereen monipuoliseksi kehittämiseksi. Toivomme tämän vireen säilyvän muussakin päätöksenteossa.

Teiskon kirkonkylä lisätään kehitettäväksi matkailukokonaisuudeksi.

Ulkoilureitin ohjeellista linjausta Paarlahden pohjoispuolella tarkistetaan.

Kehitettävän pyöräily- ja kävelyreitit merkinnät perustuvat kaavan valmisteluvaiheessa laadittuun Pohjois-Tampereen liikenneselvitykseen. Seututien 338 varteen on osoitettu kehitettävä reitti Kämmenniemestä Käänimentien risteykseen. Kyseinen osuus kuuluu myös Pirkanmaan ELY-keskuksen jalankulku- ja pyöräilyväylien tarveselvitykseen 2018. Seututien turvattuus on tiedossa, mutta mm. vähäisen liikennemäärän perusteella sen kehittämistä ei liikenneselvityksessä nostettu esille. Terälähdän alueella on voimassa osayleiskaava ja alueelle on laadittu 2015 luonnos osayleiskaavan tarkistamiseksi. Luonnoksen mukainen elinkeinotoiminnan alue lisätään kaavaehdotukseen.

20 Kanta-Aitolahden Asukasyhdistys ry

LAUSUNTO

110-400 kV voimalinja on kaavailtu kulkemaan vakituiseen asutukseen, koulun ja kahden päiväkodin välittömässä läheisyydessä ja jopa päältä. Voimajohtojen magneettikenttien terveyshaitat ovat yleisesti tunnettuja. Kaavaillun voimalinjan välittömässä läheisyydessä sijaitsee kaksi päiväkotia, koulu ja vanhainkoti. Lisäksi alueella asuu paljon ikäihmisiä sekä lapsiperheitä.

Voimalinjojen magneettikentät on aiemmin yhdistetty muun muassa lasten leukemiaan. Brittitutkimuksen mukaan lapsi, joka asuu alle 200 metrin päässä voimalinjasta, on 69 prosenttia korkeampi riski sairastua leukemiaan verrattuna lapseen, joka asuu yli 600 metrin päässä voimalinjasta.

Maailman terveysjärjestö WHO onkin luokitellut matalataajuiset magneettikentät samaan mahdollisesti syöpää aiheuttavien riskiryhmään kahvin ja pakokaasun kanssa.

Suomessa magneettikentille altistumista säätelee sosiaali- ja terveysministeriön asetus. EU:n säädökseen pohjautuvan asetuksen mukaan pitkäaikainen magneettikentille altistuminen ei saa ylittää sataa mikrotesslaa.

Nurmi-Sorilan lainvoimaisessa osayleiskaavassa voimalinja on reititetty aivan 9 tien tuntumaan, johon se meidän Nurmin alueen asukkaiden mukaan on myös ympäristöterveystekijät huomioiden suunniteltava, jos voimalinja on välttämätöntä rakentaa.

VASTINE

Luonnoksessa esitetty ohjeellinen sähkölinja perustui suoraan maakuntakaavan vastaavaan merkintään. Nurmi-Naistenlahti voimalinjan yhteystarpeesta ja linjasuunnittelun tilanteesta on laadittu kaavapalautteen perusteella erillinen kaava-aineistoon kuuluva selvitys. Tampereen Sähköverkko Oy:llä ei ole yhteystarpeen linjauksesta tarkempia suunnitelmia, myöskään toteuttamisajankohdasta ei ole vielä tietoa. Erilliselvityksessä on tuotu esille linjan jatkosuunnittelun vaiheet ja osallistumismahdollisuudet, kun voimalinjaa mahdollisesti ryhdytään suunnittelemaan. Linjan suunnittelussa tullessa huomioimaan säteilyturvakeskuksen sekä sosiaali- ja terveysministeriön asettamat suositukset. Kaavaehdotuksessa merkintätapaa muutetaan, voimalinjan yhteystarve esitetään nuolimerkinnällä Nurmin sähköasemalta kohti Naistenlahden sähköasemaa.

21 Sisaruspohjan alueen vesiosuuskunta

Esitämme, että vesijohtolinjaus tehtäisiin Valkeejärven ja Iso-Kartano maatilakiinteistön kautta seuraavin perusteluin:

- Se palvelisi Sääksniemen kylän aluetta paremmin.
- Se mahdollistaisi paremmin Iso-Kartano kiinteistön kehittämisen, nytkin vesiosuuskunnalta on jo tiedusteltu liittymismahdollisuutta kolmen kiinteistön osalle meidän nykyisen toiminta-alueen ulkopuolelta.
- Sisaruspohjan alueen vesiosuuskunnalle olisi paljon edullisempaa rakentaa liittymä nykyisen vesijohtorunkolinjan päättymisen lähelle ja antaisi mahdollisuudet toiminta-alueemme vesihuollon riittävydelle.

Vesihuollon runkolinjan ohjeellinen linja kaavassa perustuu Kämmenniemen ja kantakaupungin verkostojen yhdistämisen yleissuunnitelman päivitykseen 2018. Linjauksen sijainti tarkentuu linjan jatkosuunnittelun yhteydessä, mutta Tervalahdentien linjaukselta on puoltanut mm. Kaitavedentietä suurempi mahdollinen liittymäärä.

22 Tampereen Vapaakirkkoseurakunta

23 Tampereen kristillinen koulu

Rakennettavan voimalinjan tulee olla mahdollisimman kaukana Tampereen Kristillisestä koulusta, missä pienet lapset käyvät koulua ja ulkoilevat.

Ei voimalinjaa koulun ja päiväkodin alueelle.

Luonnoksessa esitetty ohjeellinen sähkölinja perustui suoraan maakuntakaavan vastaavaan merkintään. Nurmi-Naistenlahti voimalinjan yhteystarpeesta ja linjasuunnittelun tilanteesta on laadittu kaavapalautteen perusteella erillinen kaava-aineistoon kuuluva selvitys. Tampereen Sähköverkko Oy:llä ei ole yhteystarpeen linjauksesta tarkempia suunnitelmia, myöskään toteutamisajankohdasta ei ole vielä tietoa. Erilliselvityksessä on tuotu esille linjan jatkosuunnittelun vaiheet ja osallistumismahdollisuudet, kun voimalinjaa mahdollisesti ryhdytään suunnittelemaan. Linjan suunnittelussa tulaaan huomioimaan säteilyturvakeskuksen sekä sosiaali- ja terveysministeriön asettamat suositukset. Kaavaehdotuksessa merkintätapaa muutetaan, voimalinjan yhteystarve esitetään nuolimerkinnällä Nurmin sähköasemalta kohti Naistenlahden sähköasemaa.

24 Teollisuusliitto ry

LAUSUNTO

Polson alueella on asemakaava, joka on osin vanhentunut. Koska Golf-kenttää ei taida tulla, niin alueen kehittämistä yhdessä omistajien kanssa tulisi edistää. Murikka-kiinteistön 63 ha ja rantaviiva saattaisivat antaa hyvän pohjan matkailun kehittämiseksi, jota Murikanranta Oy:n hotelli tukee.

VASTINE

Alue on strategisessa yleiskaavassa osoitettu matkailupalvelujen alueeksi mielipiteessä esitetyn tavoitteen mukaisesti. Alueen kehittämisen tulee perustua yleiskaavaa tarkempiin suunnitelmiin ja mikäli toiminta ei ole nykyisen asemakaavan mukaista edellytetään asemakaavan muutosta.

25 Yit Suomi Oy

1) Hyvä, että kaavassa huomioidaan ympäristöluvanvaraiset kohteet sekä maa-ainesten ottoalueet.

2) Ympäristöluvanvaraisen kohteen osalta merkinnän kuvauksessa on mainittu: Ympäristölupa myönnetään usein määräaikaisena. Yleiskaavamerkintä ei takaa uuden ympäristöluvan myöntämistä, vaan lupaehdot tarkistetaan ympäristölupahakemuksen yhteydessä. YSL 87 §:n nojalla voidaan todeta, että pääsääntöisesti ympäristöluvat tulee myöntää toistaiseksi voimassaoleviksi. Luvanmyöntämisedellytykset (ei sinänsä lupamääräykset) tarkistetaan lupamenettelyssä YSL:n 49 §:n mukaisesti.

3) Maa-ainesten ottoalueen merkinnän kuvauksessa on mainittu: Jatkossa uusia alueita voidaan luvittaa myös esimerkiksi kiviainesvara-alueille. Maa-ainelain nojalla maa-ainelupa on myönnettävä, mikäli luvanmyöntämisedellytykset täyttyvät, eli ei liene tarpeen kirjata, mihin lupia voidaan tai ei voida myöntää.

4) Kiviainesvara-alueen merkinnän kuvauksessa on mainittu: Suositeltavaa on, että alueelle ei sijoiteta uusia asuinrakennuksia tai muuta kiviainestoimintaa estävää maankäyttöä ellei aluetta ole tarkemmissa selvityksissä todettu kiviainesten ottoon soveltumattomaksi. Mahdollinen kiviainesten otto saattaa aiheuttaa melua myös varsinaisen ottoalueen ulkopuolelle. On hyvä, että mahdollisen kiviainesten ottotoiminnan edellytykset huomioidaan suunnitteluohjeessa.

Samassa paikassa ympäristöluvan mukaisen kohteen kanssa pitäisi olla myös Maa-ainesten ottoalue, koska alueella on voimassa-oleva maa-ainelupa ja ottotoimintaa on.

Ympäristöluvan mukaisen kohteen merkinnän kuvausta tarkistetaan ja ympäristöluvan mukaiset kohteet, joilla on maa-ainesten ottoa osoitetaan omalla merkinnällään.

Maa-ainesten ottoalueen merkinnän kuvauksessa on haluttu tuoda esille, että alueelle voi sijoittua muitakin ottoalueita kuin ne, jotka kaavassa on osoitettu.

26 NCC Industry Oy

LAUSUNTO

On hyvä, että kaavassa huomioidaan ympäristöluvanvaraiset toiminnot sekä maa-ainesten ottoalueet (kohdemerkinnät). Lisäksi on hyvä, että kiviainesvara-alueiden osalta ottotoiminnan edellytysten turvaaminen huomioidaan suunnitteluohjeessa.

Ympäristöluvanvaraisen kohteen kohdemerkinnän kuvauksesta tulee poistaa virheellinen maininta siitä, että ympäristölupa myönnetään usein määräaikaisena. Ympäristönsuojelulain lähtökohta on, että ympäristölupa myönnetään toistaiseksi voimassa olevana, ellei luvan määräaikaisuudelle ole painavia perusteita.

Maa-ainesten ottoalueen kohdemerkinnän kuvauksesta tulee poistaa maininta lupien myöntämisestä jatkossa. Asiaa säätelee maa-ainelaki ja esitetty kirjaus aiheuttaa sekaannusta.

Kohteessa tulisi olla myös kohdemerkintä Maa-ainesten ottoalue.

VASTINE

Ympäristöluvan mukaisen kohteen merkinnän kuvausta tarkistetaan ja ympäristöluvan mukaiset kohteet, joilla on maa-ainesten ottoa osoitetaan omalla merkinnällään.

Maa-ainesten ottoalueen merkinnän kuvauksessa on haluttu tuoda esille, että alueelle voi sijoittua muitakin ottoalueita kuin ne, jotka kaavassa on osoitettu.

27 Rudus Oy

Yleiskaava-alueennoksessa kiinteistöt, joilla toimintamme tapahtuu, on merkitty maaseutualueeksi, joka on tarkoitettu ensisijaisesti maa- ja metsätalouden harjoittamiseen. Kaavaan on merkitty myös molemmat Rudus Oy:n ympäristöluvan mukaiset kohteet. Lisäksi alue on merkitty fluoridi- ja arseenirikialueeksi. Toiminta-alueen osalta koskeviin kaavamerkintöihin suhtaudutaan myönteisesti, mutta samalla on varmistettava, että nykyisenlainen toiminta voi jatkua alueella myös jatkossa.

Kiinteistöjen alueelle tulee kohdistaa lisäksi merkintä "Maa-ainesten ottoalue"

Ympäristöluvan mukaiset kohteet, joilla on maa-ainesten otto osoitetaan omalla merkinnällään.

28 Tampereen Kovakivi Oy, Interrock Oy, Kurun Kivi Oy, Kaanaan Kaivin Oy, Kiviteollisuusliitto ry

LAUSUNTO

Kurulainen kiviteollisuus on merkittävä paikallinen maaseutualueen työllistäjä. Kurun harmaan graniitin louhinta sekä jatkojalostus tarjoavat työtä paikallisesti noin 50 henkilölle. Välillisesti vielä enemmän, kun otetaan huomioon mm. logistiikan ja lopputuotteiden asentamisen vaatimat resurssit. Kurun harmaata graniittia louhivia yrityksiä on neljä kappaletta.

Kurun harmaata graniittia esiintyy Vankaveden pohjoisosassa vyöhykkeessä, joka ulottuu Kurun Niemikylästä kaakkoon Kapeen kylälle, Pohjois-Tampereelle asti. Tämänhetkinen louhinta tapahtuu sekä Niemikylässä että Kapeen alueella. Kapeen alueella toimii kolme louhimoa. Harmaan graniitin varannot (myös sivukivivarannot esim. kiviainestuetantoa varten) tällä alueella ovat hyvät ja takaavat kiven saatavuuden tulevaisuudessakin jos teollisuuden toimintaedellytykset säilyvät hyvinä.

Kaava-alueennokseseen Kapeen alueen louhimot ovat merkitty hieman epämääräisellä "ymp" -merkinnällä. Samaan aikaan kaavakarttoihin on merkitty laajoja alueita "ge" ja "kivi" -merkinnöillä. Tämä merkitsemistapa väheksyy Kurun harmaan graniitin esiintymäalueen merkitystä ja itse asiassa kartoista ei lainkaan selviä missä tätä suomalaiselle luonnonkiviteollisuudelle tärkeää kivilajia esiintyy.

Kurulaisen luonnonkiviteollisuuden toimintaedellytysten ja elinkeinon säilyvyyden turvaamiseksi tulee Kurun harmaa graniittialue merkitä vahvemmallalla merkinnällä kuin nyt luonnoksessa on. Nykyiset louhimoalueet tulee merkitä omalla merkinnällä ja karttaan tulee merkitä myös harmaan graniitin esiintymäalue Kapeen ympäristössä.

Ko. kivilajilla on ollut ja tulee olemaan jatkossakin merkittävä vaikutus alueellisen elinvoiman ylläpitämisessä. Tulevalla kaavalla ei saa vaikeuttaa olemassa olevaa elinkeinotoimintaa.

Lisäksi katsomme, että Kurun harmaan graniittialueen tiedot ja käyttömahdollisuudet tulee tuoda selkeästi esiin kaavaselostuksessa.

VASTINE

Luonnosvaiheessa osoitetut kiviainesvara-alueet perustuvat maakuntakaavan aineistoon. Palautteen pohjalta Kapeeseen on tehty erillisselvitys Kurun harmaan graniitin esiintymästä ja kiviteollisuudesta. Sen perusteella Kapeen alueelle on lisätty kiviainesvara-alueita.

Mielipiteet ja vastineet teemoittain

Luonnosvaiheessa saadut mielipiteet on käsitelty teemoittain alla olevan ryhmittelyn mukaisesti.

RAKENTAMISEN OHJAAMINEN (49 kpl)

Rakentaminen yleensä (11)

Vyöhykkeet ja rakentamisen mitoitus (21)

Loma-asunnon käyttötarkoituksen muutos (11)

Kämmenniemen yleissuunnitelma-alue (6)

ELINKEINOT (27 kpl)

Maa- ja metsätalous (12)

Maatilan talouskeskukset (8)

Matkailu (4)

Muu elinkeinotoiminta (3)

VIKISTYS-, LUONTO- JA KULTTUURIARVOT (31 kpl)

Virkistys (15)

Luontoarvot (9)

Kulttuuriympäristö (7)

YHDYSKUNTATEKNIikka JA YMPÄRISTÖTERVEYS (57 kpl)

Liikenne (6)

Vesihuolto (2)

Voimalinja (46)

Muu yhdyskuntatekninen huolto (1)

Ympäristöterveys (2)

KAAVAPROSESSI JA OSALLISTUMINEN (9 kpl)

Yleiskaava (3)

Osallistuminen (5)

Pohjakartta (1)

RAKENTAMISEN OHJAAMINEN / Rakentaminen yleensä

<p>Hieno asia on, että kaupunki on tekemässä eteläisestä Teiskosta hyvää asuinalueita. Kaavoittaa voisi myös yksityisiä maita ja sallia teiden varsiin runsastakin rakentamista.</p>	<p>Hajarakentamisen vyöhykkeittäinen mitoitusperiaate mahdollistaa kylissä ja palvelujen saavutettavuuden kannalta suotuisilla alueilla (mm. seututien joukkoliikennevyöhyke) enemmän rakentamista kuin maaseutualueella. Periaate koskee koko suunnittelualueita ja kaikkia maanomistajia.</p>
<p>Tilalle tulisi kaavoittaa kolmannet rakennusoikeudet, koska pinta-ala on yli 2 hehtaaria (Terälahti). Rakennuspaikkoja on Toijalanjärven itäpuolelle merkittynä huomattavan vähän (rantayleiskaava). Tilaa on kehitetty matkailutilana ja alueelle voitaisiin rakentaa lisää vuokrattavia mökkejä. Talouskeskuksen yhteyteen tulevat matkailurakennukset eivät ole toimivia, koska matkailija haluaa oman rannan ja rauhaa.</p>	<p>Ranta-alueen rakennusoikeus perustuu voimaan jäävään rantayleiskaavaan tai myöhemmin laadittuun osayleiskaavaan (Terälahti) ja niiden mukaiseen emätilan muunnetun rantaviivan pituuteen. Matkailutilan lisärakentamista voidaan tutkia poikkeamispäätöksen tai erikseen laadittavan ranta-asemakaavan yhteydessä.</p>
<p>Sisaruspohjan osayleiskaava-alueella tulisi luopua kiinteistökohtaisista suunnittelutarveratkaisusta. Alueellinen suunnittelutarveratkaisu tulee toteuttaa, jotta alueella voidaan jatkossa hakea suoraan kaavan mukaista rakennuslupaa.</p>	<p>Sisaruspohjan alueen emätilatarkasteluun perustuva lisärakennusoikeus on osoitettu osayleiskaavassa. Näin ollen alueellinen suunnittelutarveratkaisu on ranta-alueen ulkopuolella sekä mahdollinen että perusteltu ja siihen suuntaan voidaan edetä strategisen yleiskaavan valmistumisen jälkeen.</p>
<p>Lievealueen poistuminen Strategisesta yleiskaavasta on erittäin hyvä asia. Se on selkeästi rajoittanut alueen kehittymistä ja kehittämistä vaarantaen jo palveluiden kysynnän luonnollista kehittymistä.</p>	

RAKENTAMISEN OHJAAMINEN / Vyöhykkeet ja rakentamisen mitoitus

MIELIPIIDE	VASTINE
<p>Emätila tarkastelussa on suurimmillaan 20 ha:n tonttikoko käsittämätön. Tämä rajoittaa suuresti halukkuutta rakentaa ja tekee rakentamisen "mahdottomaksi". Tänne halukkaita muuttajia ei kuitenkaan ole montaa, lähinnä maatalojen jälkikasvu olisi kyseessä. Tällainen emätilatarkastelu tuntuu lähinnä kiusanteolta ja asettaa maatalojen lapset täysin eriarvoiseen asemaan.</p> <p>Maaseutualueiden osalta luonnoksessa esitetään jo 3. ja 4. rakennuspaikan kooksi kummallekin 10 ha ja sen jälkeen jo 20 ha. Tätä kritisoin. Tiloilla saattaa olla jo emätilatarkastelussa ns. vanhoja rakennettuja rakennuspaikkoja 1-3. Jos perheessä on 4 perillistä ja tilalla pinta-alaa 30 ha, ehdotetun säännön mukaan kaksi perillistä eivät voisi rakentaa kotitalalleen pysyvää asuntoa, kun pinta-ala ei riitä. Tilanne on kohtuuton kaikkien kannalta. Ymmärrän tavoitteen eli saada rakennuskantaa lähemmäksi kyläkeskuksia, mutta eivät emätilan perilliset omilta mailtaan kylälle halua muuttaa ja rakentaa uuteen ja outoon paikkaan, kun omaakin maata olisi jaossa. Sama rakennusoikeus tulisi jatkossakin olla periaatteena ja oikeutena maaseutualueilla vastaavasti kuin luonnoksessa ehdotetaan kylän liepeille. Kaavassa ei saisi olla keinotekoisia rajoituksia, kun rakennusmaa on samanlaista kylän liepeillä ja hieman kauempanakin. Tilanne ei mitenkään muodostuisi hallitsemattomaksi, kun tarkastellaan historian pohjalta haettuja lupamääriä maaseutualueille.</p> <p>Hehtaari-perusteet suunnittelutarveratkaisujen myöntämisessä eivät saa olla eriarvoistavia. Ne pitää poistaa.</p>	<p>Emätilatarkasteluun perustuvan mitoituksen mukaisesti lasketaan tilan rakennuspaikkojen enimmäislukumäärä. Esitetty hehtaarimäärä ei tarkoita rakennuspaikan kokoa.</p> <p>Vyöhykeperusteisella mitoituksella halutaan tukea kylien elinvoimaisuutta ja suosia asuinrakentamista nykyisten palvelujen läheisyydessä. Maanomistajien tasapuolinen kohtelu tarkoittaa, että tarkastellaan olosuhteittain samassa asemassa olevia maanomistajia yhdenvertaisesti. Kaavaehdotukseen vyöhykkeiden mitoitusta on muutettu maanomistajien kannalta edullisempaan suuntaan kaikilla vyöhykkeillä. Emätilan rakennuspaikkojen määrää ei voi määrittää henkilökohtaisten syiden, kuten perillisten lukumäärän, mukaan.</p>

RAKENTAMISEN OHJAAMINEN / Vyöhykkeet ja rakentamisen mitoitus

MIELIPIIDE	VASTINE
<p>Vyöhykkeiden rajoihin on esitetty muutoksia seuraavilla alueilla:- Kolunkylässä kyläalueen tulisi olla laajempi. Miksi palvelujen saavutettavuuden kannalta suotuista alue ei jatku yhtä leveänä Terälahdesta pohjoiseen kuin etelään? Hirviniemessä kyläalueen tulisi olla laajempi. Kapeassa kyläalue sijoittuu lentopaikan laskukierto.</p>	<p>Palvelujen saavutettavuuden kannalta suotuisaksi alueeksi on osoitettu Nurmi-Terälahti osuudelta paremman palvelutason joukkoliikennekäytävään (seututie 338 ja Eerolansuorantie) perustuen alle kilometrin päässä pysäkeiltä olevat alueet sekä Kämmenniemen, Sorilan ja Terälahden kouluista alle 4 km etäisyydellä olevat alueet. Etäisyys perustuu siihen, että kaupunki järjestää 3.-6. vuosiluokan oppilaiden koulukuljetukset yli 4 km etäisyydellä koulusta. Kolunkyläntien ja Tervakiventien varteen on vähitellen muodostunut asutusta, mutta pidempää kylähistoriaa tienvarsi-asutuksella ei ole.</p> <p>Terälahdessa Kaitavedentiellä ja Terälahdentiellä vyöhykkeen leveys perustuu joukkoliikennepysäkin saavutettavuuteen (1 km) paremman tason joukkoliikennekäytävällä (Nurmi-Terälahti), Kapeentiellä etäisyyteen Terälahden koulusta (alle 4 km nykyistä tiestä pitkin). Kapeentien varren vyöhykkeellä (ranta-alue) on merkitystä loma-asuntojen käyttötarkoituksen muutoksia ratkaistaessa.</p> <p>Hirviniemessä kyläalueen rajausta perustuu nykyiseen kylärakenteeseen. Rajausta vaikuttaa hajarakentamisen rakennusoikeuden mitoittamiseen, mutta ei suoranaisesti rakennuspaikkojen sijoittamiseen. Maisemaan soveltuvaa rakentamista voidaan sijoittaa kylärajausten ulkopuolellekin, mikäli rakentaminen ei ole mahdollista kyläalueella.</p> <p>Teiskon lentokentälle tehdyn meluselvityksen (2015) mukaan lentotoiminnasta aiheutuva melutilanne on varsin kohtuullinen (alle 50 dB). Laskennan mukaisella Lden 50-55 alueelle rakennettaessa tulisi suosituksen mukaan rakennuksen ulkovaipalta edellyttää 35 dB ääneneristävyys. Em. alue ei ulotu kaavassa esitetylle kyläalueelle. Lentomelun hetkellinen enimmäistaso voi olla korkeampi, sille ei ole olemassa päiväaikana ohjearvoja. Palautteen pohjalta ei muuteta vyöhykkeiden rajoja.</p>
<p>Uudisrakennuksen rakennuspaikan pinta-ala olisi riittävä mielestäni 3000 m².</p>	<p>Rakennuspaikan minimikoko 5000 m² vesihuollon toiminta-alueiden ulkopuolella perustuu jätevesien kiinteistökohtaiseen hoitamiseen. Keskitetyn viemäriverkoston alueella minimikoko on 2000 m² ja asemakaavoitetuilla alueilla tätäkin pienempi. Vähimmäispinta-ala on Tampereen kaupungin rakennusjärjestyksen mukaisia.</p>
<p>Hyvä että ohjataan rakentamista kyläkeskuksiin.</p>	

RAKENTAMISEN OHJAAMINEN / Loma-asunnon käyttötarkoituksen muutos

MIELIPIIDE	VASTINE
<p>Hyvä, että loma-asuntoja voidaan muuttaa vakituisiksi asunnoiksi. Vapaa-ajan asuntoja koskevat linjaukset ovat hyviä ja selkeitä.</p>	
<p>Loma-asuntojen muuttaminen vakituiseksi asunnoksi tulee sallia kaikkialla ilman kilometrietäisyyksiä. Ne aiheuttavat keinotekoista eriarvoisuutta loma-asuntoalueilla.</p>	<p>Loma-asuntojen muuttaminen vakituiseen asumiseen kyläalueilla ja palvelujen kannalta suotuisilla alueilla tukee kyläalueiden elinvoimaisuutta ja palvelujen säilymistä. Maanomistajien tasapuolinen kohtelu tarkoittaa, että tarkastellaan olosuhteittain samassa asemassa olevia maanomistajia yhdenvertaisesti. Pohjois-Tampereella on yli 2700 loma-asuntoa, joista moni sijaitsee hyvinkin kaukana nykyisestä palvelurakenteesta. Myös maaseutualueella käyttötarkoituksen muutos on mahdollista niillä rakennuspaikoilla, jotka ovat alunperin asuinkäyttöön tarkoitettuja.</p>
<p>Haluaisin vaihtaa vapaa-ajan asunnon omakotitaloksi kaavassa. Omistamamme vapaa-ajan kiinteistö (Terälahti) jää kaavan laatijan mielestä 4 km säännön mukaan kyläkeskus- ja kehittämisalueen ulkopuolelle. Pidän kohtuuttomana, että vain yksi lomakiinteistö jäisi kaavan ja maatilan väliin, vieläpä tulkinnallisen etäisyydestä tarkastelun perusteella. Kaavoitus ei saa aiheuttaa maanomistajalle huomattavaa haittaa tai loukata yhdenvertaisuusperiaatetta.</p>	<p>Loma-asunnon käyttötarkoituksen muutos ei toteudu suoraan strategisella yleiskaavalla. Kyläalueilla ja palvelujen saavutettavuuden kannalta suotuisilla alueilla muutos on kaavan yleismääräyksen perusteella mahdollinen, mutta se edellyttää rakennuspaikkaa koskevaa kaavamutosta tai poikkeamispäätöstä ennen rakennusluvan myöntämistä. Rakennuksen käyttötarkoitus muuttuu vasta hyväksytyin rakennusluvan perusteella. Vyöhykkeen rajausta on laadittu 4 km etäisyydelle Terälahden koululta. Etäisyys perustuu siihen, että kaupunki järjestää 3.-6. vuosiluokan oppilaiden koulukuljetukset yli 4 km etäisyydellä koulusta. Pohjois-Tampereen loma-asunnoista vajaa 30 % sijaitsee kyläalueella tai palvelujen saavutettavuuden kannalta suotuisilla alueilla, joilla käyttötarkoituksen muutos voi olla mahdollinen. Maanomistajien tasapuolinen kohtelu tarkoittaa, että tarkastellaan olosuhteittain samassa asemassa olevia maanomistajia yhdenvertaisesti.</p>

RAKENTAMISEN OHJAAMINEN / Kämmenniemen yleissuunnitelma-alue

<p>Ehdotuksia uusista asuinalueista Paavolantien varteen sekä Kaitavedentien ja Kämmenniemenkadun väliin.</p>	<p>Palaute huomioidaan Kämmenniemen yleissuunnitelman jatkosuunnittelun yhteydessä, strategisessa yleiskaavassa alueet on osoitettu asumisen alueeksi sekä asumisen ja virkistyksen sekoittuneeksi alueeksi. Alueiden maankäyttö ratkaistaan ensisijaisesti asemakaavalla. Rantarakentamisen mitoitus on ratkaistu Aitolahdi-Teisko rantayleiskaavassa, joka jää edelleen voimaan.</p>
<p>Tapoonlahden pohjukkaan ei tule sijoittaa venesatamaa.</p>	<p>Tapoonlahden pohjukan nykyinen venevalkama on osoitettu strategisessa yleiskaavassa merkinnällä pienvene- tai lauttasatama.</p>
<p>Tapoonlahdelta Paavolantielle suunniteltu kevyen liikenteen väylä halkaisisi tonttimme. Taavankujan asuinalueen läpi ei tule osoittaa kevyen liikenteen väylää.</p>	<p>Palaute huomioidaan Kämmenniemen yleissuunnitelman jatkosuunnittelun yhteydessä, esitetyt asiat eivät sisälly strategiseen yleiskaavaan.</p>
<p>Perttulanniemi tulisi kaavoittaa ekologiseksi pientalo-alueeksi, riittävän suurilla tonteilla ja viljelymahdollisuudella. Kämmenniemen alueella pitäisi olla reilun kokoisia tontteja jopa mahdollisine omine rantasaunoineen. Luultavasti tälle etäisyydelle muuttavat haluavat rakentaa hiukan väljemmin.</p>	<p>Palaute huomioidaan Kämmenniemen yleissuunnitelman jatkosuunnittelun yhteydessä, esitetyt asiat eivät sisälly strategiseen yleiskaavaan.</p>

ELINKEINOT / Maa- ja metsätalous

MIELIPIIDE	VASTINE
<p>Maa- ja metsätalouden harjoittaminen sekä sivuelinkeinojen kehittäminen ja lisärakentaminen pitää olla mahdollista alueella. Alueelle pitää voida rakentaa elinkeinoa tukevaa rakennuskantaa ja pienteollisuutta. Maa- ja metsätalouden toimintaedellytyksiä ja ei saa millään muotoa heikentää. Ekologiset yhteystarpeet säilyvät luontaisesti eikä niitä tule merkitä kaavoihin. Kaava-alueen metsänomistus on hajautunutta, eikä esimerkiksi laajoja yhtenäisiä avohakkuita tapahdu vaan mosaikkimainen metsän rakenne ylläpitää tarpeelliset yhteydet. Nykyiset metsien käyttöä säätelevät lait ylläpitävät riittävästi ekologiset yhteydet kaava-alueella. Sama laaja yhtenäinen metsäalue-merkintään. Maanomistajana en hyväksy ulkoilureittiä, tulee rajoittamaan metsänkäsittelyä tulevaisuudessa. Reitit eivät saa millään lailla vaikuttaa maanomistajien suunnitelmiin koskien metsänhoitoa ja metsäkättöä ja hakkuita. Mt-merkintä ei voi estää esimerkiksi peltojen metsittämistä, mikäli esimerkiksi hiilensidonta tai maataloustoiminnan kannattamattomuus näin edellyttää.</p>	<p>Kaavaratkaisussa on pyritty erityisesti huomioimaan elinkeinotoiminta ja kaavamääräyksissä korostamaan maa- ja metsätaloustoiminta sekä sen kehittämisedellytykset. Strategisessa kaavassa yleispiirteisesti esitetyt ekologiset yhteystarpeet ja laajat yhtenäiset metsäalueet osoittavat metsäalueiden kokonaismerkitystä Pohjois-Tampereella. Merkintöjen kaavamääräykset eivät rajoita alueiden käyttöä, mutta ohjeistavat tiedostamaan ja huomioimaan metsäkokonaisuudet. Ohjeellisina ulkoilureitteinä on osoitettu maakuntakaavan mukaiset seudullista merkitystä omaavat yhteystarpeet. Kintulammin ja Pukalan väliselle ulkoilureitille on seudullista tarvetta ja maakuntakaavan perusteella se tulee osoittaa myös yleiskaavassa. Ohjeellinen ulkoilureitti on erillisen ulkoilureittisuunnitelman ja siihen liittyvän maanomistajien kuulemisen mukaisesti siirretty idemmäs lähelle Oriveden rajaa (Kintulammi-Kiikkisjärven eteläpuoli-Rukojärvi-Koirajärvi-Peräjärven itäpuoli-Hankajärven itäpuoli-Kielikänjärvi). Ulkoilureitit ovat yleisesti ottaen toivottuja. Selkeästi opastettu reitti on usein parempi vaihtoehto kuin kasvavasta käyttäjämäärästä aiheutuva polkuverkosto. Jatkosuunnittelu tullaan tekemään yhteistyössä maanomistajien kanssa. Mt-merkinnän määräyksen mukaan 'peltoalueet on pyrittävä säilyttämään avoimina'. Määräys ei estä metsittämistä, mutta maiseman kannalta se ei ole toivottavaa.</p>

ELINKEINOT / Maa- ja metsätalous

MIELIPIIDE	VASTINE
<p>Perinnebiotooppi-merkinnän ei tule rajoittaa maatalouden tai maaseutumatkailun harjoittamista.</p> <p>Koko Löytänjärven ympäristö on merkitty paikallisesti arvokkaaksi kulttuuriympäristöksi. Mielestäni museoviranomaisen lausunnon pyytäminen tälle alueelle ei ole tässä kohtaa mielekäästä, sillä maatalous ei ole alueelta häviämässä, ja näin ollen maankäytöllisesti alue pysyy saman tyyliisenä.</p>	<p>Perinnebiotooppikohteet on päivitetty kaavaehdotukseen Pirkanmaan ELY-keskuksen tekemän päivityksen mukaisesti. Aluetta koskevista suunnitelmista tulee pyytää ELY-keskuksen lausunto.</p> <p>Löytänjärven ympäristö on maakuntakaavan mukaista maakunnallisesti arvokasta kulttuuriympäristöä, jonne sijoittuvissa merkittävässä hankkeissa on kuultava museoviranomaisia ja Pirkanmaan ELY-keskusta. Lausunnotarpeen ratkaisee kulloisenkin hankkeen yhteydessä kaupungin kaavoitus- tai rakennusvalvontaviranomainen. Määräystä ja merkinnän kuvausta tarkistetaan lausunnotarpeen ja suunnitelmien merkittävyyden osalta.</p>
<p>Maatalous- ja peltoalueiden selkeä esille tuominen on hyvä asia. Peltoalueet kuuluvat maalaismaisemaan sekä mahdollistavat alueen paikallisen maatalouselinkeinoon harjoittamisen, joka nykyistä paremmalla jalostusarvolla voi myös olla merkittävä tekijä lähiruoan tuottamisessa tulevaisuudessa. Kolunkylässä maataloustuotantokäytössä oleva alue jatkuu Kolunkyläntien vartta noin 2,5 km eteenpäin (etelään).</p>	<p>Maatalouden ydinalueen rajausta on tehty pelkistämällä maakuntakaavan yhteydessä selvitettyt hyvät ja yhtenäiset peltoalueet. Peltoalueita on rajauksen ulkopuolellakin ja toisaalta rajausta sisältää pienissä määrin myös metsä-, vesi- ja haja-asutusalueita. Kolunkylän alueella rajausta tarkistetaan.</p>

ELINKEINOT / Maatilan talouskeskukset

MIELIPIIDE	VASTINE
<p>Puuttuva merkintä tulee lisätä kaavaan.</p> <p>Tilan pellot on vuokrattuna, mutta muuten tilaa hoidetaan aktiivisesti. Merkinnän poistaminen haittaa oleellisesti tilan kehittämistä. Merkinnässä ei ole otettu huomioon muita ns. aktiivitiloja eli sellaisia, jotka ovat aktiivisessa toiminnassa, mutta eivät syystä tai toisesta ole rekisterikelpoisia tiloja. Lisäksi kaavamerkintä syrjii aktiivisia metsätiloja, joilla on yhtä lailla samanlaisia mahdollisuuksia harjoittaa muunlaista elinkeinoa esim. maatilamatkailua tai muuta yrittämistä.</p> <p>Maatilan talouskeskus on merkitty väärään paikkaan.</p>	<p>Maatilan talouskeskuksen merkintä kaavaluonnoksessa perustui maataloushallinnon rekisteriin 9/2017. Koska rekisterin mukaiset tilat muuttuvat ja yksiselitteistä määritelmää toimivan tilakeskuksen osalle ei löydy, on merkintä poistettu kaavaehdotuksesta. Alueelle jäävät voimaan aiemmin laadittujen kaavojen maatilan talouskeskus -merkinnät. Muiden kuin aiemmissa kaavoissa osoitettujen talouskeskusten osalta tilanne tarkistetaan tarkemman lupakäsittelyn yhteydessä, ensisijaisesti maataloushallinnon rekisteristä.</p>

ELINKEINOT / Matkailu

MIELIPIIDE	VASTINE
Suunnittelussa tulisi myös huomioida matkailulliset arvot joita Teiskossa on paljon. (esim. luontomatkailun kehittäminen ja Teiskon matkailun tuotepakettien kokoaminen)	Strategisessa yleiskaavassa on esitetty matkailun osalta mm. kehitettävät matkailukokonaisuudet, nykyiset matkailukohteet ja virkistyspalvelut. Myös osoitetut kulttuuriympäristön kohteet ovat merkittävä osa matkailumaisemaa. Matkailuhankkeiden kehittäminen tapahtuu yksityiskohtaisemman suunnittelun kautta.
Kirkonseudun tulisi olla matkailullinen alue, sillä siellä on ja potentiaalisesti tulossa paljon matkailua tukevia kohteita, majoitusta ja palveluita.	Teiskon kirkonseutu lisätään kehitettäväksi matkailukokonaisuudeksi.
Matkailun ja elinkeinotoiminnan kehittäminen Kardaanicunkku-kilpailun ja Kaanaan kahinoiden varaan on irvokasta. Yhteiskunnan ei kuulu tukea ja edistää kaavoituksella tällaista toimintaa, josta aiheutuu toisille pelkästään haittaa ja kärsimystä.	Kaanaan ilmailu- ja moottoriurheilukeskuksen toiminta edellyttää ympäristölupaa. Luvassa määritellään mm. alueella mahdolliset toiminnot ja ajat, jolloin niitä saa harjoittaa. Matkailun kannalta Kaanaassa on erityinen mahdollisuus massatapahtumien järjestämiseen.

ELINKEINOT / Muu elinkeinotoiminta

MIELIPIIDE	VASTINE
<p>Alueelle pitää voida rakentaa elinkeinoa tukevaa rakennuskantaa ja pienteollisuutta.</p> <p>Alue (Terälahti) tulisi merkintä elinkeinotoiminnan kehittämisalueeksi.</p> <p>Alue (Kämmenniemi, Kaitavedentien itäpuoli) tulisi kaavoittaa asuin ja pienteollisuuskäyttöön.</p> <p>Haluaisin että omistamamme maa-alueet (Velaatta) merkitään elinkeinoalueeksi.</p>	<p>Kaavaratkaisu on laadittu niin, että mahdollisuudet elinkeinon harjoittamiseen säilyvät. Strategisessa yleiskaavassa ei esitetä rakennuspaikkakohtaisia aluevarauksia. Kaavalla ei voida luvittaa yksittäisiä hankkeita vaan ne on tutkittava tapauskohtaisesti yksityiskohtaisemmalla suunnittelulla esim. suunnittelutarveharkinta- tai poikkeamispäätöksellä.</p> <p>Terälahden alueella on voimassa osayleiskaava ja alueelle on laadittu 2015 luonnos osayleiskaavan tarkistamiseksi. Luonnoksen mukainen elinkeinotoiminnan alue lisätään kaavaehdotukseen.</p> <p>Kaitavedentien itäpuolinen alue osoitetaan asumisen ja elinkeinotoiminnan sekoittuneeksi alueeksi.</p> <p>Strategisessa yleiskaavassa ei esitetä rakennuspaikkakohtaisia aluevarauksia. Alueen kehittämistä on mahdollista tutkia tarkemmin esim. suunnittelutarveharkintapäätöksellä.</p>

VIRKISTYS-, LUONTO- JA KULTTUURIARVOT / Virkistys

MIELIPIIDE	VASTINE
<p>Ulkoilureittejä on liian paljon. Teiskon sisällä kulkeville ulkoilureiteille ei ole tarvetta. Ulkoilureitin kaavaselitettä tulee muuttaa muotoon: mahdollisuus selvittää edellytyksiä ulkoilureitille. Vastustan luontopolun rakentamista alueelleni.</p> <p>”Ohjeelliset ulkoilureitit” on monessa paikassa merkattu kulkemaan piha-alueiden kautta. Ulkoilureiteissa ei sinänsä ole mitään kielteistä, mutta yksityisyyttä pitää kunnioittaa.</p> <p>Kintulammen virkistysalue on niin laaja alue, että se pystyy palvelemaan Tampereen alueen virkistystarpeet ulkoilureittien muodossa. Viitapohjaan menevälle ulkoilupolulle ei ole näin tarvetta.</p> <p>Kävelyreitti (Paarlahden pohjoispuoli) kannattaisi kuljettaa Kulkkilan metsän kautta.</p> <p>Ohjeelliset ulkoilureitit eivät toteutuessaan saa asettaa rajoitteita maanomistajan maankäytölle ja niiden aiheuttamat kustannukset tulee korvata.</p>	<p>Ohjeellisina ulkoilureitteinä on osoitettu maakuntakaavan mukaiset seudullista merkitystä omaavat yhteystarpeet. Kintulammen ja Pukalan väliselle ulkoilureitille on seudullista tarvetta ja maakuntakaavan perusteella se tulee osoittaa myös yleiskaavassa. Ohjeellinen ulkoilureitti on erillisen ulkoilureittisuunnitelman ja siihen liittyvän maanomistajien kuulemisen mukaisesti siirretty idemmäs lähelle Oriveden rajaa (Kintulampi-Kiikkijärven eteläpuoli-Rukojärvi-Koirajärvi-Peräjärven itäpuoli-Hankajärven itäpuoli-Kielikänjärvi).</p> <p>Viitapohjasta Teiskon kirkon suuntaan esitetty ohjeellinen ulkoilureitti on kaavaehdotuksessa linjattu eteläpuolelta lähelle Paarlahden rantaa, jolloin reitti kulkisi myös Kulkkilan alueen kautta. Viitapohjassa reitti kulkisi nykyistä tiestöä pitkin (Peräpohjantie-Siltasavontie-Paarlahdentie).</p> <p>Ulkoilureitit ovat yleisesti ottaen toivottuja. Selkeästi opastettu reitti on usein parempi vaihtoehto kuin kasvavasta käyttäjämäärästä aiheutuva polkuverkosto. Jatkosuunnittelu tullaan tekemään yhteistyössä maanomistajien kanssa. Merkinnän kuvausta täsmennetään.</p>
<p>Huolta aiheuttaa myös Kapeentielle merkitty pyöräilyreitti, sillä Kapeentie alkaa olla melko vaarallisessa kunnossa ajatellen polkupyöräilyä.</p>	<p>Kapeentielle osoitettu virkistyspainotteinen pyöräilyreitti kuvaa pyöräilyn Näsijärvireittiä, jolla on merkitystä alueen matkailu- ja virkistyspalvelujen kannalta.</p>
<p>Kulkkilan metsänkäyttö virkistystarkoitukseseen ei ole mitenkään suunniteltu ja tulisi viipymättä suunnitella ennen kuin hakkuut heikentävät sen käyttömahdollisuuksia.</p>	<p>Kulkkilan suunnittelutarve on tiedostettu, mutta toistaiseksi toimenpiteet on kohdistettu Kintulammen alueelle.</p>
<p>Alueella (Orislahti) olisi hyvät edellytykset pienimuotoiselle veneilytukihoidalle. Esimerkiksi laituri (ei välttämätön) ja laavu, joka palvelisi alueen vilkasta veneilykäyttöä. Paikalle saisi kustannustehokkaasti laavun esimerkiksi vapaaehtoisvoimin.</p> <p>Pappilansaaren (Isosaaren) päähän sopii julkinen uimaranta ja veneenkiinnityspaikka.</p> <p>Teiskon sillan kupeeseen tulisi mahdollistaa vierasvenelaiturin ja kanootin laskupaikka. Tällä palveltaisiin järvimatkailua niin, että suuremmalla syvyyksellä olevat veneet voisivat pysähtyä tähän ja siirtyä jalkapatriikkaan elleivät pääse Teiskon sillan alta Kirkkojärvelle.</p>	<p>Orislahden kohde lisätään virkistyskohteeksi. Alue on kaupungin omistuksessa ja levähdyspaikan toteuttaminen esim. talkootyönä on mahdollista.</p> <p>Pappilansaari ja Teiskon sillan läheisyydessä olevat maat eivät kaupungin omistuksessa, joten alueiden kehittäminen ei tapahdu kaupungin aloitteesta.</p>
<p>Melontareitin (Asuntilanjoki) kunnostaminen on tarpeen, mutta erittäin kannatettavaa.</p>	<p>Melontareitti on osoitettu kaavassa.</p>
<p>Maisansalon luontopolku on ehkä enemmän kuin virkistyskohde, sen sijaan alue. Kylän polut pitäisi osin kunnostaa.</p>	<p>Strategisessa yleiskaavassa on virkistysalueena osoitettu Maisansalon kohdetta laajempia aluekokonaisuuksia (Ala-Pirttijärvi ja Kulkkila). Kohdemerkintä ei rajoita virkistystoimintojen kehittämistä.</p>

VIRKISTYS-, LUONTO- JA KULTTUURIARVOT / Luontoarvot

MIELIPIIDE	VASTINE
<p>Ekologiset yhteystarpeet säilyvät luontaisesti eikä niitä tule merkitä kaavoihin. Kaava-alueen metsänomistus on hajautunutta, eikä esimerkiksi laajoja yhtenäisiä avohakkuita tapahdu vaan mosaikkimainen metsän rakenne ylläpitää tarpeelliset yhteydet. Nykyiset metsien käyttöä säätelevät lait ylläpitävät riittävästi ekologiset yhteydet kaava-alueella. Sama laaja yhtenäinen metsäalue-merkintään.</p> <p>Ekologiset yhteystarve merkinnät on poistettava yksityisten maanomistajien mailta. Vihreät ekologiset yhteystarvuolet pois, koska ovat epämääräisiä ja niillä ei ole merkitystä, metsäisellä alueella ne ovat jo olemassa.</p> <p>Eliöstön liikkumisella ei voida rajoittaa metsätilan metsien ja maan käyttöä. Kyseinen reitistö kulkee kantatilan lävitse ja on elintärkeää aluetta tilan metsänhoidon kannalta sekä tulevaisuudessa potentiaalisten rakennuspaikkojen aluetta. Mikäli kyseinen reitti ei aiheuta maanomistajalle rajoitteita metsän tai maan käytölle reitistöä ei ole haittaa.</p> <p>Perinnebiotoopin kasvi ei ole ollut hengissä moneen vuoteen (Löytänä).</p> <p>Perinnebiotooppi-merkinnän ei tule rajoittaa maatalouden tai maaseutumatkailun harjoittamista.</p>	<p>Strategisessa kaavassa yleispiirteisesti esitetyt ekologiset yhteystarpeet ja laajat yhtenäiset metsäalueet osoittavat metsäalueiden kokonaismerkitystä Pohjois-Tampereella. Merkintöjen kaavamääräykset eivät rajoita alueiden käyttöä, mutta ohjeistavat tiedostamaan ja huomioimaan metsäkokonaisuudet niin, että esim. laajoja maa-ainesten ottoalueita tai muuta maankäyttöä suunniteltaessa yhteystarve huomioidaan.</p> <p>Perinnebiotooppikohteet on päivitetty kaavaehdotukseen Pirkanmaan ELY-keskuksen aineiston mukaisesti. Aluetta koskevista suunnitelmista tulee pyytää ELY-keskuksen lausunto.</p>
<p>Mitä tarkoittaa luonnonsuojelun vaikutusalue? Luonnonsuojelun vaikutus ei laajene sen ulkopuolelle, eli se ei edellytä automaattisesti ympärilleen suojavyöhykettä. Tämän tason kaavalla ei voida edellyttää suojavyöhykkeen muodostamista alueen ympärille.</p>	<p>Luonnonsuojelun määräystä tarkistetaan vaikutusalueen osalta. Luonnonsuojelun arvot voivat olla hyvinkin paikallisia eikä varsinaisen suojelun ulotu aluerajauksen ulkopuolelle. Vaikutusalueita ei voida erityyppisten suojeluperusteiden vuoksi yksityiskohtaisesti määrittellä, mutta lähialueelle sijoittuvien hankkeiden yhteydessä tulisi huomioida suojelun olemassaolo ja arvoperusteet.</p>

VIRKISTYS-, LUONTO- JA KULTTUURIARVOT / Kulttuuriympäristö

<p>Maisemapellon reunalle pitää saada rakentaa, kun sen pellon voi metsittääkin.</p> <p>Kyseinen alue (Löytänenjärvi) ei nykyisen rakennuskantansa puolesta kuulu maakunnallisesti arvokkaaseen kulttuuriympäristöön. Rakennukset, joilla on kulttuurihistoriallista arvoa ovat jo suojeltuja. Alueella rakentaminen tulisi sallia ilman erillisiä viranomaislausuntoja. Maisemallisesti ko. alue on tavanomaista maaseutualueutta, eikä poikkea siitä mitenkään. Alue ei tule muuttamaan luonnettaan, vaikka alueelta jätettäisiin maakunnallisesti arvokas kulttuuriympäristö status pois.</p> <p>Maakunnallisesti arvokas kulttuurikohde tulee poistaa kaavasta tai sen aiheuttamat rajoitteet korvata täysimääräisesti maanomistajille.</p>	<p>Kaavaratkaisu ei estä pelloille rakentamista, mutta maankäytössä tulee huomioida maisema ja välttää sen ominaispiirteiden muuttamista.</p> <p>Pirkanmaan maakuntakaavassa 2040 alueet on osoitettu maakunnallisesti arvokkaaksi kulttuurimaisemaksi. Taivallahden-Löytänen kulttuurimaisema -alueen arvoiksi on lueteltu historiallisesti arvokas maatalousalue, joka on säilynyt viljelyksessä, historiallinen kylätontti sekä perinteinen ja vaihteleva maisemakuva. Taulanien-Padustaipaleen kulttuurimaisema -alueen arvoiksi on lueteltu historiallinen kylätontti sekä perinteinen ja vaihteleva maisemakuva. Maakuntakaavan mukaiset merkinnät tulee huomioida ja varmistaa niiden toteutuminen myös alemmilla suunnittelutasoilla. Alueelle sijoittuvissa merkittävässä hankkeissa on kuultava museoviranomaisia ja Pirkanmaan ELY-keskusta. Lausuntotarpeen ratkaisee kulloisenkin hankkeen yhteydessä kaupungin kaavoitus- tai rakennusvalvontaviranomainen. Määräystä ja merkinnän kuvausta tarkistetaan lausuntotarpeen ja suunnitelmien merkittävyyden osalta.</p>
---	--

VIRKISTYS-, LUONTO- JA KULTTUURIARVOT / Kulttuuriympäristö

MIELIPIIDE	VASTINE
<p>Paikalla (Terälahti) on sijainnut vanha riihi, rakennettu 1800-luvulla. Muita rakennuksia paikalla ei ole ollut. Paikka ei ole muinaisjäänös.</p> <p>Alueelle on merkitty historiallinen tielinja, mutta Poukantie ja Narveenniementie yhdistettiin talon pihan kautta kulkeväksi vasta 1970-luvulla. Kaavamerkintä tulee poistaa.</p>	<p>Alueen muinaisjäänösinventoinnissa 2014 on Saarlahden kylänpaikka paikannettu ensisijaisesti 1700-luvun karttojen perusteella. Kylä mainitaan jo 1500-luvun lähteissä. Yksittäisen kivirakenteen ikä tai tulkinta ei vaikuta koko historiallisen asuinpaikan suojelustatukseen. Historiallinen tielinja -merkintä osoittaa vanhan Mesukylä-Ruovesi tielinjan sijainnin (Pirkanmaan maakuntamuseo). Merkintä ei tarkoita, että tietä otettaisiin uudelleen liikennöintiin, mutta on informatiivinen alueen mahdollista kehittämistä silmällä pitäen.</p>
<p>Metsässä kulkee historiallinen maantie, entinen kirkkotie (Teiskon kirkonseutu).</p>	<p>Merkitään tiedoksi.</p>
<p>Muinaisjäänöskohteet sekä arkeologiset kulttuuriperintökohteet ovat niin Aitolahden kuin Teiskon alueen asutuksen historiallisen merkityksen kannalta huomioitu hyvin.</p> <p>Kulttuuriympäristöselvityksessä luokiteltujen maanviljelymaiden huomioiminen kaavassa on myös hyvä asia, mutta sen ei tule vaikeuttaa huonokuntoisen asuinrakennuksen korvaamista.</p>	<p>Kaavan yleismääräyksissä on arvokkaaseen kulttuuriympäristöön tai -maisemaan sijoittuvien hankkeiden osalta todettu, että maataloustuotannon harjoittaminen ja kehittäminen tulee olla mahdollista.</p>
<p>Neevuoren alueelle ei tule antaa lupaa kallioaineksen ottoon, sillä kyse on kulttuurisesti (jo lappalaisten ajalta) sekä maisemallisesti ainutlaatuisesta alueesta.</p>	<p>Neevuori on osoitettu kaavaan geologisesti arvokkaana kallioalueena, jonka suunnittelussa on otettava huomioon arvojen säilyminen.</p>

YHDYSKUNTATEKNIikka JA YMPÄRISTÖTERVEYS / Liikenne

MIELIPIIDE	VASTINE
<p>338 tien vierelle pitäisi ehdottomasti rakentaa kevyen liikenteen väylä Kämmenniementä Terälahden ja edelleen Velaataan (vähintään Etelän tiehaaraan tai mieluummin uimarannalle asti). Nykyisellään tiellä pyöräily on hengenvaarallista. Pientareet ovat olemattomia ja liikenne vilkasta sekä runsaasti raskasta liikennettä. Kevytwäylälle olisi todellista tarvetta ja runsasta käyttöä kuntolun, ulkoilun, harrastusmatkojen, työmatkojen sekä koululaisten kulkemisten vuoksi. Maksaa se mutta olisi ehdottomasti paras liikuntapaikka todella monelle ihmiselle. Ei yksittäinen liikuntapaikka vaikkapa Kämmenniementä tarjoa juurikaan mitään Terälahden asukkaalle. Paitsi autoilua, jos siellä haluaa harrastaa.</p> <p>Sorilasta kohti Aitoniemeä Aitoniementien varteen ja Sorilasta kohti Pulesjärveä Pulesjärventien varteen on erittäin olennaista saada kevyen liikenteen väylää. Useiden koululaisten koulumatka on liian vaarallinen nykyisillä teillä.</p> <p>Liikenneturvallisuus koulujen läheisyydessä (Sorila ja kristillinen koulu).</p> <p>Toivon, että kaavoituksessa suunniteltujen rakennustöiden ja työmaaliikenteen suunnittelussa huomioidaan, että lapsien liikenneturvallisuus koulutiellä ei vaarannu.</p>	<p>Kehitettävän pyöräily- ja kävelyreitit merkinnät perustuvat kaavan valmisteluvaiheessa laadittuun Pohjois-Tampereen liikenneselvitykseen. Seututien 338 varteen on osoitettu kehitettävä reitti Kämmenniementä Känniementien risteykseen. Kyseinen osuus kuuluu myös Pirkanmaan ELY-keskuksen jalankulku- ja pyöräilyväylien tarveselvitykseen 2018. Seututien turvattuus on tiedossa, mutta mm. vähäisen liikennemäärän perusteella sen kehittämistä ei liikenneselvityksessä nostettu esille.</p> <p>Liikenneselvityksessä on tuotu esille myös muita liikenteen rauhoittamisalueita sekä kohteita, joissa jalankulun ja pyöräilyn asemaa tulisi parantaa. Nurmi-Sorilan tavoitteellinen liikenneverkko on esitetty alueen osayleiskaavassa. Toimenpiteiden toteuttamisesta ei päätetä yleiskaavoituksen yhteydessä.</p>

YHDYSKUNTATEKNIikka JA YMPÄRISTÖTERVEYS / Liikenne

MIELIPIDE	VASTINE
<p>Uusi Kokoojakatu Nurmista Laahahteen Sorilanjoen pohjoispuolelle jää kyllä epäselväksi. Se ei oikaise / nopeuta autoliikennettä lainkaan, kun ajatellaan liikennettä Hirvenniemeen/Aitoniemeen. Kallis se on, kun ajatellaan osuutta Sorilanjoen yli. Nurmin alueella kokoojakatua kyllä tarvitaan, mutta ei ylitystä Sorilanjoen pohjoispuolelle. Uuden kevyen liikenteen väylän osalta hyödyt ovat myös vähäiset, joskin rakentaminen on kuitenkin huomattavasti halvempaa. Lisäksi ihmettelen, miksi uutta tietä Nurmista Sorilaan ei suunnitella / tehdä nyt samalla, kun 9-tietä suunnitellaan ja tehdään hyvinkin pian. Samalla kertaa olisi edullisempaa tehdä Nurmin oikaisu, kun kerran Aitovuoren liittymä tehdään kuitenkin uusiksi.</p>	<p>Nurmi-Sorilan kohdalla strategisen yleiskaavan merkin­nät perustuvat alueen voimassa olevaan osayleiskaavaan, joka tulee jäämään voimaan strategisen kaavan hyväksymisen jälkeenkin. Vaikka alueen toteuttamisai­kataulu venyisikin, on tarkoituksenmukaista pitää suunnitellut linjaukset mukana jatkosuunnittelussa huomioitavina asioina.</p>

YHDYSKUNTATEKNIikka JA YMPÄRISTÖTERVEYS / Vesihuolto

MIELIPIDE	VASTINE
<p>Jäteveden siirtoviemäriä koskevaan selosteeseen tulee tarkentaa, että siihen voi liittyä matkan varrelta kiinteistöjen yhteisellä tai yksittäisen kiinteistön liittymänä. Siirtoviemäri tulee mitoittaa niin, että siihen voidaan liittää Kämmenniemen kasvava väestömäärä sekä matkan varrelta halukkaat liittymät n. 500 m säteellä putkesta. Jäteveden lisäksi samaan linjaan tulee rakentaa puhdasvesiverkosto, joka palvelee Paarlahahten eteläpuolen huonolaatuisesta pohjavedestä kärsiviä.</p>	<p>Runkolinjan varrella olevien kiinteistöjen liittyminen keskitettyyn vesihuoltoon on tarkoituksenmukaista. Teknisesti runkolinjaan liittyminen ei välttämättä ole mahdollista koko putkiosuudella, vaan kiinteistöjä voidaan joutua 'niputtamaan'.</p>
<p>Kylävedenottamolle (Sisaruspohja) tulisi rakentaa varavesiyhteys kunnallisesta puhdasvesiverkostosta, mikä tulisi joko Kämmenniemestä tai Nurmista.</p>	<p>Mikäli siirtolinja Kämmenniemestä kantakaupunkiin toteutetaan, on todennäköistä, että Sisaruspohjan alueen puhdas vesi toimitetaan sitä kautta.</p>
<p>Vesihuollon toiminta-alue on merkitty virheellisesti Hirviniemen alueella.</p>	<p>Vesihuollon toiminta-alueen rajausta korjataan kaavaehdotukseen.</p>

YHDYSKUNTATEKNIikka JA YMPÄRISTÖTERVEYS / Voimalinja

MIELIPIIDE	VASTINE
<p>Nurmin ohjeellinen voimalinja on vedetty monien asuintalojen päältä sekä myös Tampereen Kristillisen koulun ja sen yhteydessä toimivan päiväkodin sekä Nurmikodin, tehostetun palveluasuminen kodin päältä. Alue palvelee päivittäin n. 300 lasta ja 40 ikäihmistä, ja siellä työskentelee arviolta 70-80 ihmistä. Voimalinja tulisi kaavakuvan mukaan toteutuessaan häiritsemään merkittävästi myös Nurmi-Sorilan osayleiskaavaa, sillä voimalinja kulkisi keskeltä suunniteltua keskustatoimintojen aluetta, sekä myös kerrostaloja pientalovaltaisten alueiden päältä. On toki ymmärrettävää, että asutuksen ja palveluiden lisääntyessä tarvitaan myös lisää sähköä, mutta eikö päälinjat tulisi vetää sieltä, missä ne ovat vähiten siellä, sen sijaan että ne vedettäisiin olemassa olevien ja suunniteltujen asuinrakennusten ja palveluiden päältä / välittömästä läheisyydestä.</p> <p>Voimalinja haittaisi toteutuessaan meidän asukkaiden elämää huomattavasti. Siitä olisi ensinnäkin terveydellisiä haittoja, mutta se vaikuttaisi myös asumisviihtyvyyteen, alueen käyttöön ja kiinteistöjen arvoon.</p> <p>Sähkölinjoilla on säteilyhaitat. Myös STUK suosittelee noudattamaan varovaisuutta voimajohtojen suhteen.</p> <p>Tampereen kaupunki itse linjaa perusopetuksen internet-sivuiltaan: "Turvallinen kouluympäristö on oppilaan oikeus. Oikeus turvalliseen kouluympäristöön käsittää sekä fyysisen, psyykkisen että sosiaalisen turvallisuuden ulottuvuudet." Kaupungin on pidettävä hienoista laatulupauksistaan kiinni myös kaavalinjauksia tehtäessä.</p> <p>Mikäli voimalinjat vedetään asutun alueen läpi, on nähdäkseni ainoa järkevä vaihtoehto maakaapelointi.</p>	<p>Luonnoksessa esitetty ohjeellinen sähkölinja perustui suoraan maakuntakaavan vastaavaan merkintään. Nurmi-Naistenlahti voimalinjan yhteystarpeesta ja linjasuunnittelun tilanteesta on laadittu kaavapalautteen perusteella erillinen selvitys. Tampereen Sähköverkko Oy:llä ei ole yhteystarpeen linjauksesta tarkempia suunnitelmia, myöskään toteuttamisajankohdasta ei ole vielä tietoa. Erillisselvityksessä on tuotu esille linjan jatkosuunnittelun vaiheet ja osallistumismahdollisuudet, kun voimalinjaa mahdollisesti ryhdytään suunnittelemaan. Linjan suunnittelussa tullaan huomioimaan säteilyturvakeskuksen sekä sosiaali- ja terveysministeriön asettamat suositukset.</p> <p>Kaavaehdotuksessa merkintätapaa muutetaan, voimalinjan yhteystarve esitetään nuolimerkinnällä Nurmin sähköasemalta kohti Naistenlahden sähköasemaa.</p>

YHDYSKUNTATEKNIikka JA YMPÄRISTÖTERVEYS / Muu yhdyskuntatekninen huolto

MIELIPIIDE	VASTINE
<p>Kaavoitettavien alueiden rakentamisessa syntyy ylijäämämaita sekä tarvetta erilaiselle materiaalien jatkojalostukselle ja kierrätykselle. Ehdotan maamateriaalien kierrätysaluetta Tervalahdentie 65:n kohdalle ja ylijäämämaiden sijoituspaikkaa Säynävälahdentie 80 kohdalle.</p>	<p>Strategisessa yleiskaavassa selvitysalueeksi maanvastaanottoa ja kierrätystä varten on osoitettu laajempia alueita, jotka palvelisivat myös kantakaupungin tarpeita. Tämän lisäksi voidaan toteuttaa myös muita pienempiä maamateriaalien sijoituspaikkoja.</p>

YHDYSKUNTATEKNIikka JA YMPÄRISTÖTERVEYS / Ympäristöterveys

MIELIPIIDE	VASTINE
<p>MRL 1 §:n tavoitteet eivät voi toteutua Kaanaassa. Ilmailu- ja moottorikeskus ei voi olla hyväksi elinympäristölle. Asuinpaikka on käytännössä lähes lakannut olemasta. Kaanaan kyläalueen sijoittaminen yleiskaavalla Teiskon lentopaikan pohjoispuoliseen laskukiertoon on nähdäkseni MRL 39 §:n vastainen asia. Lentopaikan ns. laskukierto on ympäristöhäiriöitä aiheuttava alue, jonne asutusta ei tule kaavoittaa.</p>	<p>Kaanaan ilmailu- ja moottoriturheilukeskuksen toiminta edellyttää ympäristölupaa. Luvassa määritellään mm. alueella mahdolliset toiminnat ja ajat, jolloin niitä saa harjoittaa. Teiskon lentokentälle tehdyn meluselvityksen (2015) mukaan lentotoiminnasta aiheutuva melutilanne on varsin kohtuullinen (alle 50 dB). Laskennan mukaiselle Lden 50-55 alueelle rakennettaessa tulisi suositusten mukaan rakennuksen ulkovaipalta edellyttää 35 dB ääneneristävyys. Em. alue ei ulotu kaavassa esitetyle kyläalueelle. Lentomelun hetkellinen enimmäistaso voi olla korkeampi, sille ei ole olemassa päiväaikana ohjearvoja.</p>

YHDYSKUNTATEKNIikka JA YMPÄRISTÖTERVEYS / Ympäristöterveys

Alue on kaiketi merkitty fluoririskialueeksi. Itsellä on kolme porakaivoa, eikä yhdessäkään fluorin enimmäismäärä ylity. Lukemat ovat kylläkin lähellä ylärajaa.	Fluoridiriskialueen raja on geologian tutkimuskeskuksen määrittämä. Alueella tulee erityisesti varmistaa talousveden laatuvaatimusten täyttyminen.

KAHAVAPROSESSI JA OSALLISTUMINEN / Yleiskaava

Kaava on laadittu positiivisessa ja kehitystä edistävässä hengessä, jossa turhat jarrut ja rajoitteet on pyritty minimoimaan. Kiitos hyvästä työstä.	
Kokonaisuudessaan kaava vaikuttaa todella hyvältä ja antaa alueen asukkaille mahdollisuuden kehittää aluetta.	
On hienoa että Pohjois-Tampereen strategista yleiskaavaa ja Kämenniemen yleissuunnitelmaa ollaan vihdoin laatimassa. Tulevan kaavan merkitys teiskolaisille - maaseudun asukkaille, (nykyisille että tuleville) sekä erityisesti maanomistajille on erittäin tärkeä.	
Mielestäni tehtävä kaavoitustyö ei saa aiheuttaa lisärajoitteita alueen asukkaille ja yrityksille.	Kaavaratkaisu on pyritty laatimaan niin, että mahdollisuudet elinkeinon harjoittamiseen säilyvät. Strategisella kaavalla ei voida luvittaa yksittäisiä hankkeita vaan ne on tutkittava tapauskohtaisesti yksityiskohtaisemmalla suunnittelulla esim. suunnittelutarveharkinta- tai poikkeamispäätöksellä.

KAHAVAPROSESSI JA OSALLISTUMINEN / Osallistuminen

On tärkeää että otetaan asukkaat mukaan ja huomioidaan myös mielipiteet. Tästä voi tulla hyväkin, kun päästään vaikuttamaan oikeasti. Valitettavasti Tampereen kaupungin virkamiesjohto ja poliitikot ei ota vakavasti haja-asutusalueen asukkaiden tarpeita eikä ymmärrä maaseutualuetta. Virkamiesjohdossa tulee olla henkilö hoitamaan Teiskon asioita joka tuntee, tietää ja pitää puolia.	Tiedossa on, että Pohjois-Tampereen olosuhteet ja suunnittelukysymykset poikkeavat suuresti kantakaupungista. Esille tulevat asiat ovat monialaisia eikä yksi ihminen pystyisi niissä kattavasti neuvomaan, mutta eri toimialoilla kuten yleiskaavoituksessa, rakennusvalvonnassa, ympäristönsuojelussa ja kiinteistötoimessa on Pohjois-Tampereen asioihin perehtyneitä henkilöitä. Kuntalaiselle selkein tapa on ottaa yhteyttä kaupungin palvelupisteeseen, joka tarvittaessa ohjaa asian eteenpäin oikealle henkilölle.
Toivoisin että tiedotus asioista toimitettaisiin kotiin kirjallisesti etukäteen.	Strateginen yleiskaava laaditaan laajalle alueelle eikä ole mahdollista, että kaavan etenemisestä tai tilaisuuksista tiedotetaan osallisille henkilökohtaisesti. Kaavoitukseen liittyvän tiedon saatavuutta www-sivuilta kehitetään jatkuvasti kuntalaisia paremmin palvelevaksi.

KAHAVAPROSESSI JA OSALLISTUMINEN / Pohjakartta

MIELIPIIDE	VASTINE
Kaavan pohjakartassa Iso Ripojärvi -nimi on merkitty väärään paikkaan.	Nimen sijainti pohjakartalla tarkistetaan.