



Pohjois-Tampere

Strateginen yleiskaava



Pohjois-Tampereen viherrakenneselvitys

2019

Tampereen kaupunki
Kaupunkiympäristön suunnittelu
Yleiskaavoitus
PL 487
33101 Tampere

www.tampere.fi/pohjoistampereenyleiskaava

Taitto: Birgitta Helsing

ID 3229044
18.3.2020

Sisällysluettelo

Johdanto	5
Sini-vihreä Pohjois-Tampere	7
Yleiskatsaus Pohjois-Tampereen vihreisiin ja sinisiin alueisiin	7
Viher- ja virkistysalueet kaavoissa	8
Viherympäristön koettu laatu	9
Viher- ja virkistysalueiden ominaispiirteet ja arvokkaat osakokonaisuudet.....	11
Virkistys- ja matkailupalvelut.....	13
Luonto	15
Sinirakenne	19
Kulttuuriympäristö	21
Metsäympäristöt.....	25
Yhteenveto: Pohjois-Tampereen sini-viher –rakenne, virkistys ja matkailu -kartta.....	28
Käsitteiden määrittely.....	32
Lähteet	33

Liitteet

Liite 1 Sini-viherrakenteen kokonaiskuva

VIRKISTYS/
MATKAILU

SINIRAKENNE
järvet ja
pienvedet

POHJOIS-TAMPEREEN VIHERRAKENNE

METSÄT

KULTTUURIYMPÄRISTÖ

LUONTO



SELVITYSTYÖN TAVOITE:

Pohjois-Tampereen merkittävien luonto- ja virkistysaluekokonaisuuksien ja niiden välisten yhteyksien tunnistaminen alueen erityispiirteet (luonnonolot, toiminta, maanomistus ym.) sekä strategisen kaavan tarkkuustaso huomioiden.

Johdanto

Viherrakenteella tarkoitetaan viheralueiden ja niiden välisten viheryhteyksien muodostamaa verkostoa, joka sisältää myös vesialueet eli sinirakenteen. Toimivalla viherrakenteella on monin tavoin merkitystä ilmastonmuutoksen hillinnässä ja siihen sopeutumisessa.

Pohjois-Tampereen viherrakenteen selvitystyö on osa Pohjois-Tampereen alueen strategista yleiskaavatyötä. Strategisen yleiskaavan laatiminen käynnistettiin kaupunginvaltuustossa hyväksymällä yleiskaavoituksen työohjelman 2017-2021 loppuvuodesta 2017. Kaavan tavoitteena on rakentamisen ohjaamisen yhteisten pelisääntöjen määrittäminen sekä matkailun edistäminen.

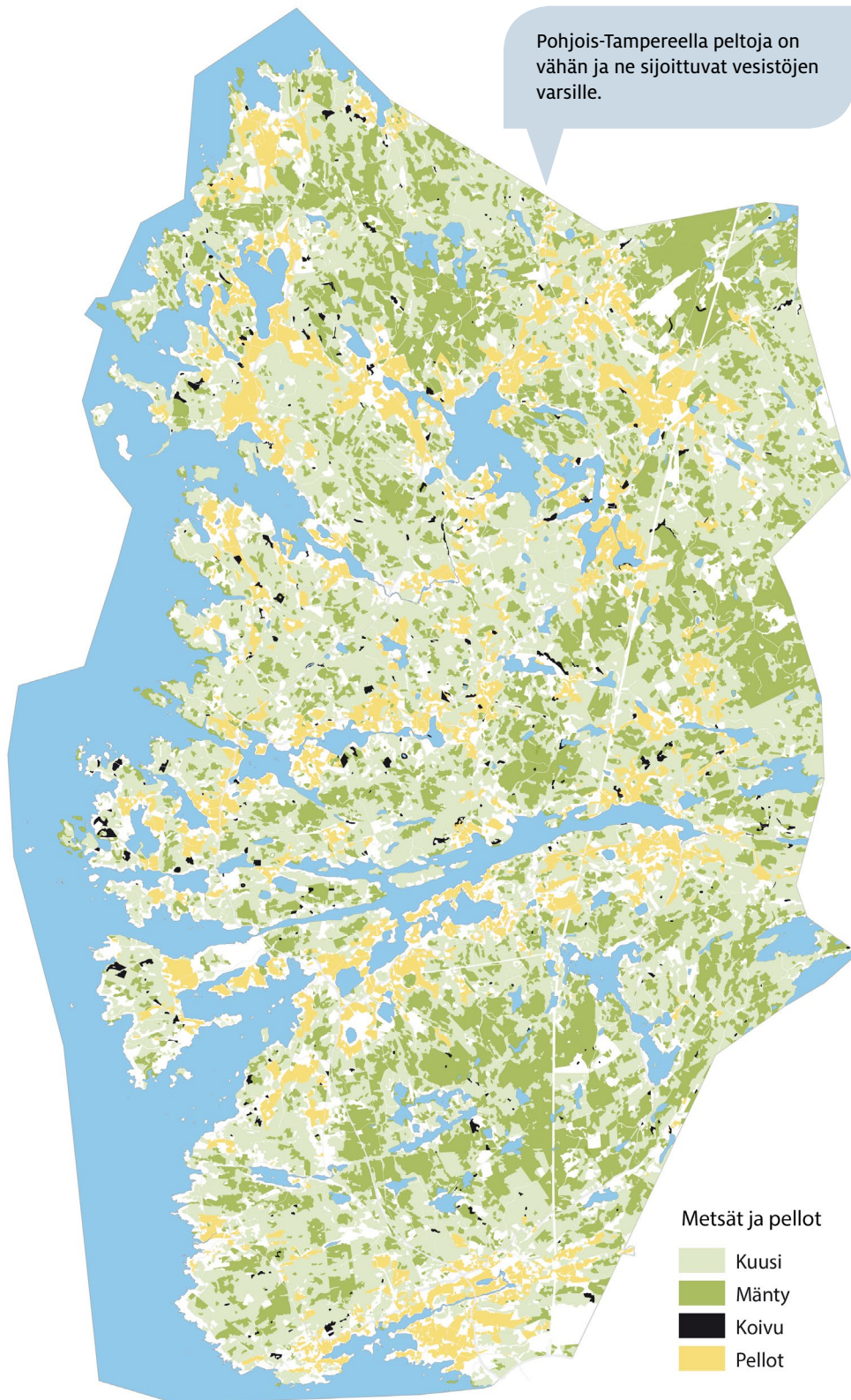
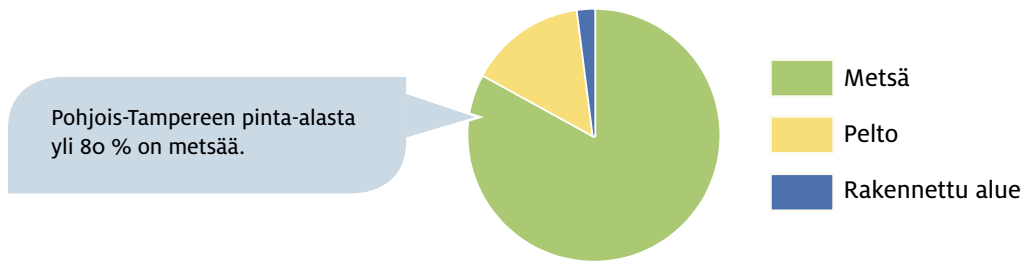
Viherrakenteen selvitystyön tavoitteena oli tuottaa yleispiirteinen tarkastelu Pohjois-Tampereen merkittävistä luonto- ja virkistysaluekokonaisuuksista ja niiden välisistä merkittävistä yhteyksistä alueen erityispiirteet huomioon ottaen. Selvitystyön aineisto on kerätty keväällä 2019. Työssä edettiin keräämällä laajasti lähtötietoja viiden eri teeman ympärille: metsät, sinirakenne, luonto, kulttuuriympäristö sekä virkistys ja matkailu. Lähtötietojen pohjalta kartalle muodostettiin yleispiirteiset rajaukset alueen merkittävimmistä luonnon ja virkistysalueista nk. moniarvoalueista sekä näitä alueita yhdistävistä tärkeistä yhteyksistä. Tarkastelun mittakaava haluttiin pitää riittävän yleispiirteisenä, jotta se vastaisi mahdollisimman hyvin strategisen yleiskaavan tarpeita. Selvityksen tuloksia tullaan hyödyntämään varsinaisessa kaavan suunnittelussa, muussa alueidenkäytön suunnittelussa ja toimintojen sijoittamisen harkinnassa.

Selvitys on tehty Tampereen kaupungin yleiskaavoituksessa, jossa työstä on vastannut Mirikka Katajamäki, Saija Kouko ja Maria Seppälä. Työhön ovat lisäksi osallistuneet Anna-Maria Niilo-Rämä, Pirjo Palokangas ja Birgitta Helsing. Työtä käsiteltiin työryhmässä, jossa oli edustajia kaupungin muista yksiköistä: Antonia Sucksdorff-Selkämaa (Asemakaavoitus), Milja Nuutila (Viheralueet ja hulevedet), Katri Laihosalo (Ympäristönsuojelu), Eeva Palmolahti (Kestävä kehitys), Anna Henttonen (Liikunta ja nuorisopalvelut), Anne Tuominen (Kiinteistöt, tilat ja asuntopolitiikka) ja Petri Mäkelä (Ekokumppanit Oy). Ryhmä kokoontui kolme kertaa keskustelemaan työn etenemisestä ja antamaan evästyksiä jatkoon.

Selvityksessä luodaan ensin yleiskatsaus Pohjois-Tampereen vihreisiin ja sinisiin alueisiin: vesistöihin, metsiin ja kulttuuriympäristöihin sekä alueen luonto- ja virkistysalueisiin. Tämän jälkeen kuvataan tarkemmin viiden eri teeman kautta Pohjois-Tampereen sini-vihreisiin alueisiin liittyvät arvoalueet sekä niitä yhdistävät merkittävät viheryhteydet.

Pia Hastio

Yleiskaavapäällikkö



Viher- ja virkistysalueet kaavoissa

Pirkanmaan maakuntakaava 2040 (2017)

Viher- ja virkistysverkkoa koskevia aluevarauksia on maakuntakaavassa osoitettu matkailupalveluille Maisansaloon, retkeilyyn- ja ulkoiluun Kintulammin alueelle ja luonnonsuojeluun mm. Vattula. Laaja metsistä ja pelloista koostuva alue Nurmista koilliseen, Oriveden suuntaan on osoitettu ekosysteemipalveluiden kannalta merkittävänä maa- ja metsätalousvaltaisena alueena. Ulkoilureittimerkinnällä on osoitettu maakunnallisesti ja seudullisesti merkittävät ohjeelliset ulkoilureitit mm. kantakaupungin ja Kintulammin välille sekä Kintulammita koilliseen Pukalan retkeily- ja ulkoilualueelle, itään Kangasalan puolelle, Kämmenniemen ja Terälahden kautta pohjoiseen sekä itä-länsisuun-

tainen ulkoilureittiyhteys Viitapohjasta Teiskon kirkonkylään. Maakunnallisena melontareittinä on merkitty reitti Terälahdelta Kiimajoen kautta Ukaan Frantsinlammille. Valtakunnallisesti merkittäviä rakennettuja kulttuuriympäristöjä ovat Teiskon kirkko ja Teiskolan kartano sekä Museosilta / Aunessilta. Maakunnallisesti merkittäviksi rakennetuiksi kulttuuriympäristöiksi on tunnistettu ja kaavassa osoitettu mm. lukuisia Aitolahden ja Teiskon rantahuiloita, Muriikan kurssikeskus, Vähä-Kulkkilan pihapiiri ja Iso-Kulkkilan pihapiiri. Viitapohjan kulttuurimaisema on kaavassa osoitettu maakunnallisesti arvokkaana maisema-alueena. Maakunnallisesti arvokkaita kulttuurimaisemakokonaisuuksia ovat: Taivallahden-Löytänän kulttuurimaisema, Yrjölänkylän kulttuurimai-

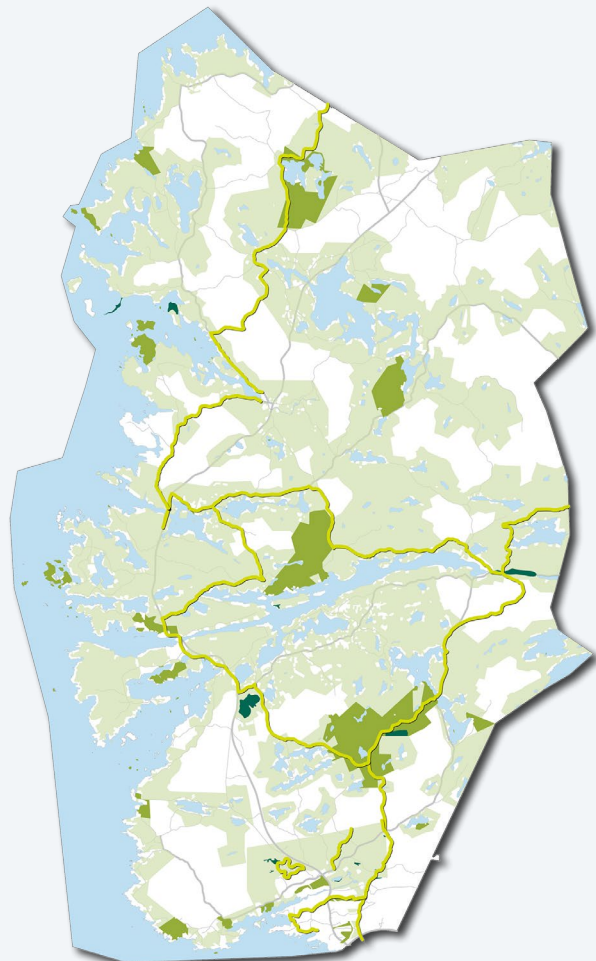
sema, Kivirannan kulttuurimaisema, Kulkkilan kulttuurimaisema, Taulanien-Padustaipaaleen kulttuurimaisema, Teiskon-Asuntilan kulttuurimaisema, Uskalin-Paavolan-Kämmenniemen kulttuurimaisema, Nurmin kulttuurimaisema, Hirviniemen kulttuurimaisema ja Sorilan-Palon kulttuurimaisema.

Asemakaavoitetut alueet

Pohjois-Tampereella viher- ja virkistysalueita sisältäviä asemakaavoja on laadittu Kämmenniemeen ja Maisansaloon. Virkistysalueeksi on osoitettu yhteensä 55 hehtaaria. Maisansalon asemakaavoissa on varauduttu laajojen matkailupalveluiden toteuttamiseen ja virkistyspalveluiden alueet palvelevat matkailua ja urheilua. Kämmenniemen virkistysalueet toimivat asumista palvelevina lähivirkistysalueina.

Pohjois-Tampereen yleiskaavat ja osayleiskaavat

Pohjois-Tampereen voimassa olevissa yleis- ja osayleiskaavoissa on **virkistysalueeksi** (V, VV, VLM, VLK, VU) osoitettua aluetta yli 2000 hehtaaria (2003 ha). Laajimmat virkistysalueet ovat Kintulammin alueella (617 ha), Kulkkilan alueella (360 ha), Ukaanpohjan eteläpuolella (165 ha) sekä Ala-Pirttijärvellä (201 ha). Virkistysalueita on osoitettu pääosin kaupungin omistamille maille. **Maa- ja metsätalousalueeksi** on osoitettu 20 700 hehtaaria ja **suoje-lualueeksi** noin 100 hehtaaria. Yleis- ja osayleiskaavoissa on osoitettu **ulkoilureittiyhteyksiä** kantakaupungista Kintulammin alueelle, Kintulammita Viitapohjaan ja edelleen Oriveden Pukalan suuntaan, Viitapohjasta Teiskoon sekä Kintulammita Kämmenniemen kautta Teiskoon ja edelleen Terälahden kautta pohjoiseen. Yleis- ja osayleiskaavoissa on osoitettu myös hyvin erikokoisia ja erilaisiin tarpeisiin venesatama tai venevalkama-alueita sekä vesiliikenteen alueita, joista keskeisimmät ja laajimmat varaukset ovat Maisansalon, Kämmenniemen, Nurmin, Taulasalon sekä Aunessillansalmen LV-alueet.



Viherympäristön koettu laatu

Viherympäristön koettu laatu on yksi tapa käsitellä elinympäristön laatua (Kyttä & Kahila 2006, 11). Tutkimuksissa on todettu, että viher- ja luontoympäristöt vaikuttavat myönteisesti ihmisten hyvinvointiin ja terveyteen (Korpela 2007). Selvitystä on myös tehty siitä, miten asuinympäristössä asukkaiden arvostamat asiat yhdistyvät asukkaiden arvopäämääriin. Selvityksen mukaan ympäristön ominaisuudet liittyvät useimmiten heille itselleen tärkeisiin tavoitteisiin, kuten viihtymiseen, rentoutumiseen ja työstä palautumiseen, kauneuden kokemiseen sekä yksityisyyden tai yhteisöllisyyden tunteen saavuttamiseen. (Arvola ym. 2010)

Asukkaiden hyvinvointiin ja terveyteen liittyviä hyötyjä saadaan viheralueilta, jotka sijaitsevat asuin- ja työympäristöissä, sekä maaseuturteiltä ja luonnonläheisestä vapaa-ajanasumisesta. On tutkittu, että jo lyhytkin käynti luontoalueella palauttaa stressistä. Useat maisema- ja ympäristöpreferenssitutkimukset ovat osoittaneet, että ihmiset arvostavat usein luonnonmukaiselta näyttävää ja helppokulkuista metsää, jossa on melko hyvä näkyvyys. (Tyrväinen ym. 2018)

Luonnon hyvinvointi- ja terveys- hyödyt liittyvät stressistä palautumiseen sekä liikunnan aikaan saamiin hyötyihin. Liikkuminen luonnossa myös parantaa koettua terveyttä, mielialaa ja kuntoa sekä edistää arjesta irtautumista ja parantaa esimerkiksi itsetuntoa. Toisaalta hyötyjä syntyy luontoympäristön koetusta laadusta, kauneudesta, kiinnostavuudesta ja turvallisuudesta. Lisäksi melu, lämpötila ja ilman laatu vaikuttavat hyötyihin. Ihmiset kokevatkin luontoa monilla eri aisteilla. (Korpela 2007; Tyrväinen ym. 2018)

Pohjois-Tampereella toteutettiin kesällä 2017 vakituksille- ja kesäasukkaille kesäkysely ja vuonna 2018 toteu-

tettiin tavoite- sekä nuorten kysely. Kesäkyselyyn kertyi vastauksia 185 ja tavoitekyselyyn 269 kappaletta. Nuorille suunnattuun kyselyyn vastasi yhteensä 205 10–15-vuotiasta nuorta. Kyselyiden tuloksia on hyödynnetty tämän selvityksen lähtötietoina antamassa arvokasta tietoa asukkaiden näkemyksistä ja kokemuksista alueen viherympäristöön liittyen.

Kesäkysely

Kesäkyselyn mukaan alueen parhaimpina puolina pidetään luonnonläheisyyttä, vesistöjä, rauhallisuutta ja yhteisöllisyyttä. Kehitettävää on esimerkiksi palveluissa, kunnallistekniikassa ja hajarakennusoikeuden määrässä. Vastaajien harrastukset ja vapaa-ajanvietto sijoittuvat useimmiten omaan pihapiiriin tai omalle kylälle. Vastaajien tärkeimpiä mielipaikkoja ovat oma koti ja sen pihapiiri sekä järvet, rannat ja metsät. Yksittäisinä mielipaikkoina mainittiin useimmin Aunessilta ja Aunessillansalmi.

Kesäkyselyssä alueen parhaaksi puoleksi arvioitiin luonto ja rauhallisuus. Pohjois-Tampereella arvostetaan maaseutua, maalaismaisemaa, alueen ihmisiä ja yhteisöllisyyttä. Myös alueen kauneus, hiljaisuus ja muu äänimaisema sekä palveluiden ja kaupungin läheisyys

KUVA HEINI NURMINEN, 2017



Luonnossa liikkuminen parantaa koettua terveyttä, mielialaa ja kuntoa.

koetaan tärkeinä. Kehitettäviä piirteitä ovat joukkoliikenneyhteydet, palveluiden ja harrastustoiminnan monipuolisuus, valaistut ulkoilureitit, luontopolut sekä leikkipuistot. Liikenteeseen liittyviä kehitettäviä piirteitä ovat Kämmenniemen liikenteen vaaranpaikat, kevyen liikenteen väylien rakentaminen sekä teiden kunnossapidon, vesihuoltoverkostojen ja venesatamien parantaminen. Aluetta toivotaan kehitettävän, mutta sen ominaispiirteet halutaan säilyttää. Rakennuslupien saamista toivotaan helpommaksi.

Pohjois-Tampereen kesäasukkaiden mielipiteitä alueen nykytilasta sekä tulevaisuudesta kyseltiin kesällä 2017.



KUVA HEINI NURMINEN, 2017

Kysely nuorille

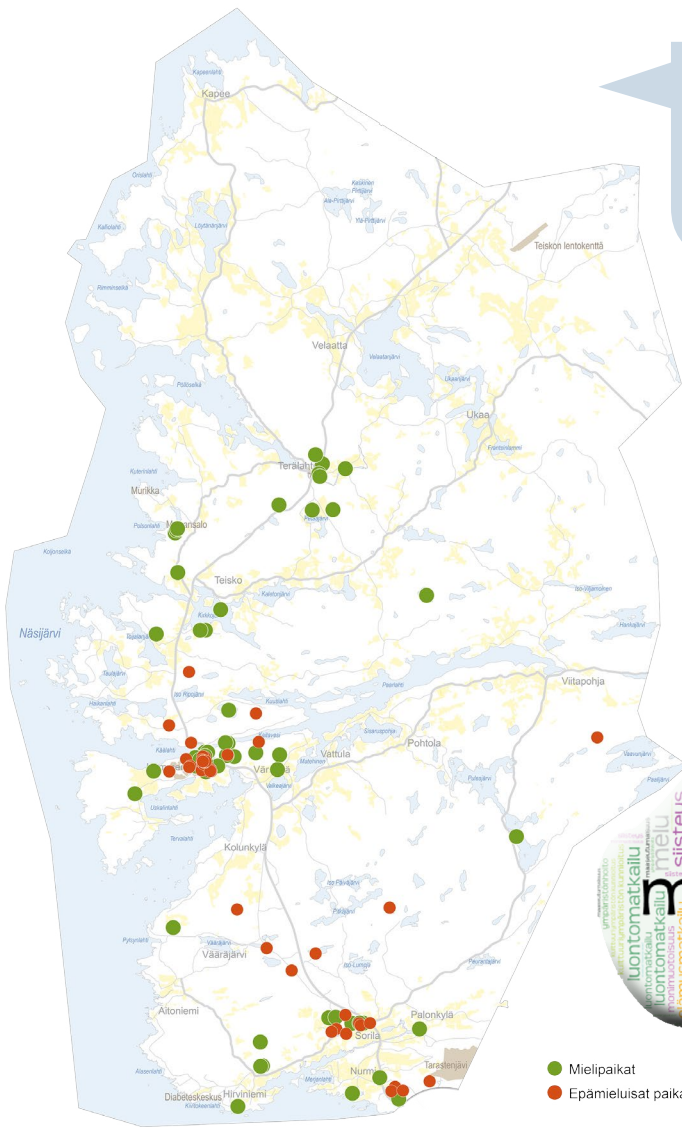
Pohjois-Tampereen nuorten kyselyssä tutkittiin, mitä vapaa-ajanalueita nuoret käyttävät ja millaisia vapaa-ajanalueisiin liittyviä toiveita vastaajilla on. Vapaa-ajanpaikoista käytetyin oli oma tai kaverin piha. Sen lisäksi käytettyjä vapaa-ajanalueita olivat luistelukentät, metsäpolut- ja reitit, koulun piha, nuorisotila, uimaranta ja kaupan ympäristö. Kyselyn mukaan nuorten keskuudessa vähiten käytettyjä vapaa-ajanalueita ovat melontareitit, Kaanaa-Center, hiihtoladut ja leikkipuistot. Toivotuimpana vapaa-ajanpaikkana on laidallinen peli-

kenttä, jossa voisi pelata esimerkiksi jalkapalloa ja koripalloa. Nuorten mielipai-
kat ovat yleisimmin toimintaan ja har-
rastuksiin, rauhassa olemiseen tai sosi-
aalisuuteen liittyviä paikkoja.

Tavoitekysely

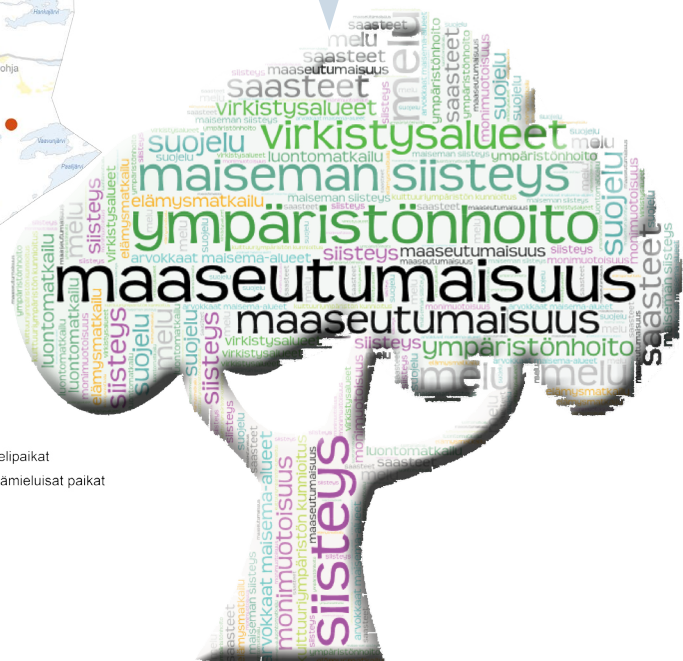
Tavoitekysely pohjautui vuonna 2001 tehtyyn Aitolahti-Teisko-strategiaan, jossa kyläläiset esittivät silloisia tavoitteitaan alueen tulevaisuudesta. Uudem-
malla kyselyllä selvitettiin, kuinka tärkeiksi tavoitteet koettiin vuonna 2018. Asukkaille on tärkeää, että kaupungin omistamia virkistys- ja luontoalueita käytetään tehokkaasti. Myös uimaran-

nat koetaan tärkeinä ja se, että vapaita ranta-alueita säilytetään alueen asuk-
kaiden käyttöön. Viherympäristöön liit-
tyvässä palautteessa korostui maaseu-
tumaisuuden ja peltoalueiden säilyttä-
minen sekä virkistysalueet, ympäristön
suojelu, maiseman ja luonnon merki-
tys sekä ympäristön siistinä pitäminen.
Sekä vesistöjen suojelun että Näsijär-
ven virkistyskäytön ja imagon kannalta
ympäristön ja uimarantojen siistinä pitä-
minen koetaan tärkeänä. Myös Taras-
tenjärven hajuhaittojen poistamista toi-
votaan. Kyselyn palautteessa toivottiin,
ettei alueelle sijoitettaisi melua aiheut-
tavaa teollisuutta.



Nuorten kyselyssä esiin nousseet mielipaikat (vihreällä) ja epämieluisat paikat (punaisella) Pohjois-Tampereella. Kuvasta on poistettu yksityiskodit, joita merkattiin kartalle useampia.

Tavoitekyselyn ympäristö ja maisema-teeman avoimessa palautteessa esiin nousseet asiat. Mitä useammin teema on mainittu palautteessa, sitä suuremmalla tekstillä se on kuvassa esitetty.

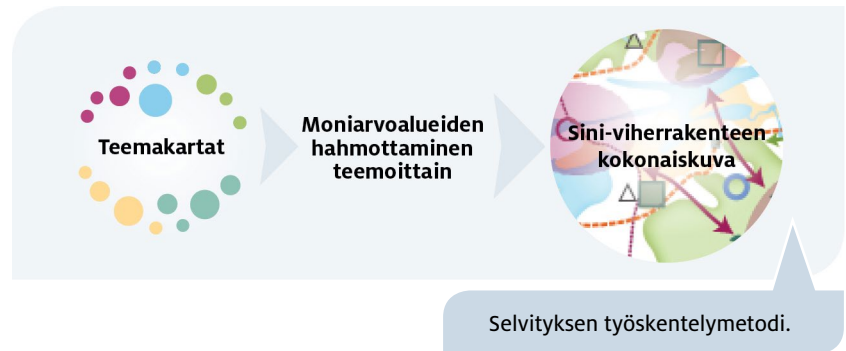


Viher- ja virkistysalueiden ominaispiirteet ja arvokkaat osakokonaisuudet

Seuraavassa kappaleessa esitellään Pohjois-Tampereen viher- ja virkistysalueiden ominaispiirteitä viiden eri teeman kautta: virkistys- ja matkailupalvelut, luonto, sinirakenne sekä kulttuuri- ja metsäympäristöt. Työssä edettiin siten, että em. teemoista kerättiin mahdollisimman laajasti lähtötietoa kuten raportteja, paikkatietoaineistoja sekä erilaista tutkimustietoa. Tämän aineiston tiedot vietiin teemakohtaisille kartoille, joilla pyrittiin hahmottamaan kyseisen teeman osalta mahdolliset arvotihentymäalueet eli oliko kartoilta

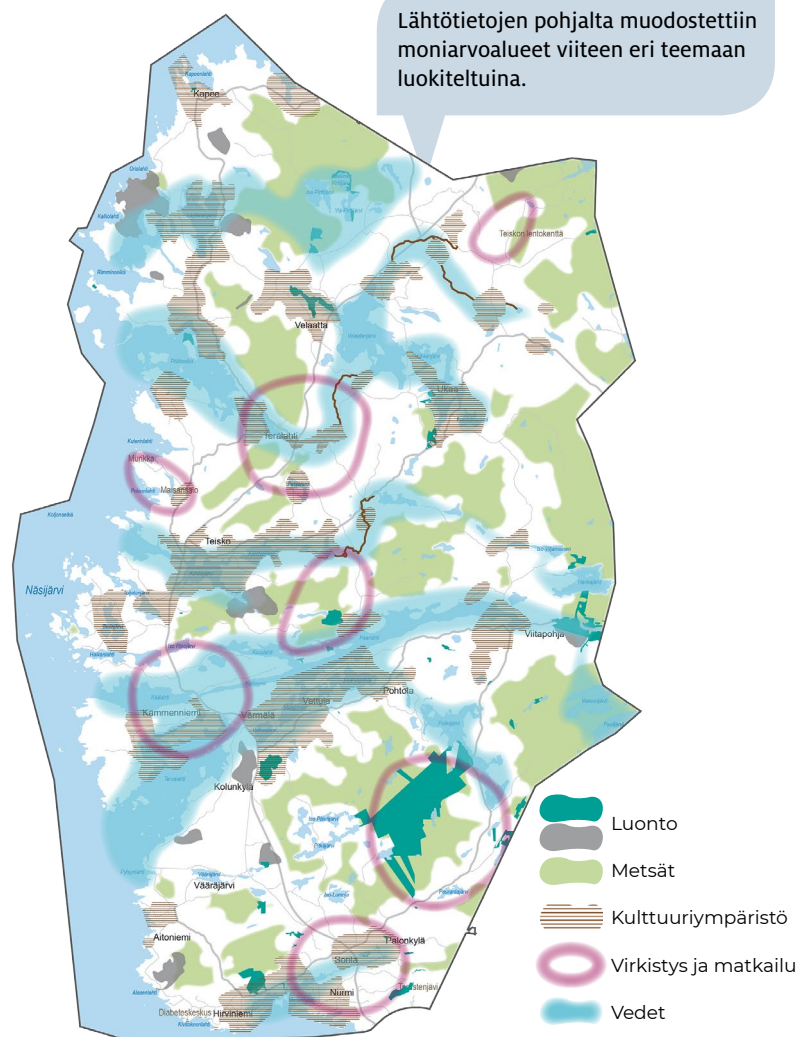
havaittavissa alueita, joille oli keskittynyt erityisen paljon esim. virkistyspalveluita tai luonnon monimuotoisuusarvoja.

Jokaisessa teemassa on ollut hie- man erilainen lähtöaineisto, mikä on osaltaan vaikuttanut moniarvoalueiden muodostamiseen.



Lähtöaineiston kokoaminen

Virkistys- ja matkailupalveluiden teeman osalta julkiset palvelut ja niiden sijainnit ovat kaupungilla tiedossa, mutta yksityisten palveluiden osalta tietojen selvittäminen oli haastavampaa. Apuna käytettiin erilaisia nettiportaaleja ja -sivustoja, joihin yksityiset tahot ovat tietoa lisänneet. Luonnon monimuotoisuusarvojen osalta tukeuduttiin alueelta jo laadittuihin selvityksiin sekä tunnistettuihin arvokohteisiin kuten luonnonsojelualueet. Sinirakenteen osalta tiedossa olivat merkittävät pohjavesialueet ja pienvedet sekä vedenlaatumiedot. Näiden aineistojen pohjalta pyrittiin asiantuntijatyönä tunnistamaan keskeisimmät sinirakenteen osat. Kulttuuriympäristöarvot on alueelta selvitetty Aitolahden ja Teiskon kulttuuriympäristöselvityksessä. Em. työssä rajattiin kulttuuriympäristön moniarvoalueet, joita käytettiin tässä selvityksessä sellaisenaan. Metsäympäristöjen osalta lähtöaineistona hyödynnettiin aikaisemmin laadittuja paikkatietopohjaisia analyysitutkimuksia, joiden pohjalta asiantuntijatyönä rajattiin metsäympäristön moniarvoalueet.



Virkistys- ja matkailupalvelut

Pohjois-Tampereella virkistys- ja matkailupalvelut ovat tärkeitä niin paikallisille asukkaille kuin retkeilijöille ja matkailijoillekin. Virkistys- ja matkailupalveluihin liittyy sekä elinkeino- ja elinvoimaisuus- että virkistys- ja hyvinvointinäkökulma. Virkistykseen ja matkailuun liittyviä palveluita on alueella runsaasti ja monipuolisesti ja niitä tarjoavat Tampereen kaupungin lisäksi yksityiset toimijat. Alueelta on laadittu keväällä 2018 Tampereen kaupungin elinvoima- ja kilpailukyvyyn palvelualueen tilaamana matkailutoimijaselvitys.

Virkistys- ja matkailupalveluiden moniarvoalueilla tarkoitetaan alueita, joihin keskittyy palveluita tai joihin kohdistuu virkistykseen tai matkailuun liittyviä arvoja sekä kehittämispotentiaalia. Virkistys- ja matkailuteemasta moniarvoalueiksi tunnistettiin Kämmenniemi, Terälahti ja Nurmi-Sorila, Kintulammi, Kämmenniemi-Viitapohja vyöhyke, Maisansalo-Murikka sekä Kaanaa ja lentokentän alue.

Palvelukeskittymät

Kämmenniemi, Terälahti ja Nurmi-Sorila ovat palvelukeskittymiä, joihin keskittyy virkistykseen ja matkailuun liittyviä peruspalveluita. Näitä ovat esimerkiksi leikkipaikat, pallo- ja luistelukentät, liikuntasalit, uimarannat ja venesatama tai laituripaikka sekä melontareittien lähtöpaikat. **Kintulammi** taas on tärkeä retkeily- ja luonnonsuojelualue, joka on kaikille avoin luonto- ja retkikohde. Kintulammi on polkuja, pitkospuita, laavuja ja ulkoilumajoja sekä opasteita. Opastettua retkeilyreitistöä on noin 15 kilometriä. (Kintulammi)

Palveluvyöhyke

Kämmenniemi-Viitapohjan virkistys- ja matkailupalveluiden vyöhyke on tärkeä ja uniikki kulttuuriympäristökohde, johon keskittyy paljon virkistykseen sekä matkailuun liittyvää kehittämispotentiaalia. vetovoimavyöhykkeelle sijoittuu muun muassa maakunnallisesti arvokkaita maisema-alueita, maakunnallisesti arvokkaita kulttuurimaisemia

ja maakunnallisesti arvokasta kulttuuriympäristöä. Alueella on lisäksi arvokkaita rakennuksia, kiinteitä muinaisjäännöksiä, paikallisesti arvokkaita kulttuuriympäristökokonaisuuksia sekä hyviä ja yhtenäisiä peltoalueita. Kämmenniemi-Viitapohja vyöhykkeelle sijoittuu lisäksi aktiivisia virkistys- ja matkailutoimijoita. Alueella on esimerkiksi matkailuun, kokousten järjestämiseen ja majoitukseen liittyviä rakennuksia, leirikeskusta, venesatamia ja laituripaikkoja sekä hevostalli.

Matkailu- ja virkistyspalvelut

Maisansalo ja Murikka ovat keskittymiä, joihin painottuu Pohjois-Tampereella aktiivisia virkistys- ja matkailupalveluita. **Maisansalo** toimii karavaanialueena, jossa on myös venesatama, ravintola ja luontopolku. **Kaanaan lentokentän alueelle** keskittyy moottoriurheiluun liittyvää toimintaa, minkä lisäksi alueella on kehittämispotentiaalia ympärivuotiseen virkistys- ja matkailutoimintaan.

VIRKISTYS- JA MATKAILUPALVELUT Nykytilakartan selite



Leikkipaikat



Pallokentät



Beachvolley- tai tenniskentät



Luistelukentät



Kaukalot



Liikuntasalit



Frisbeegolfradat



Uimarannat (kaupungin ylläpitämät sinisellä)



Matkailu, kokous, ravintola, majoitus



Leirikeskukset



Karavaani- ja leirintäalueet



Kesätorit



Hevostallit



Koirapalvelut



Moottoriurheilukeskus



Ampumarata



Yhdistykset / seurat



Museot



Ulkoilu- ja retkeilyalueet



Retkeilyreitit



Luontopolut



Kuntoradat



Ladut (kaupungin ylläpitämät mustalla)



Ulkoilumajat / hiihtomajat



Laavut / kodat



Lintutornit



Näsjärvireitti (pyöräilyreitti)



Melontareitit



Laivaväylät



Venesatamat / laituripaikat



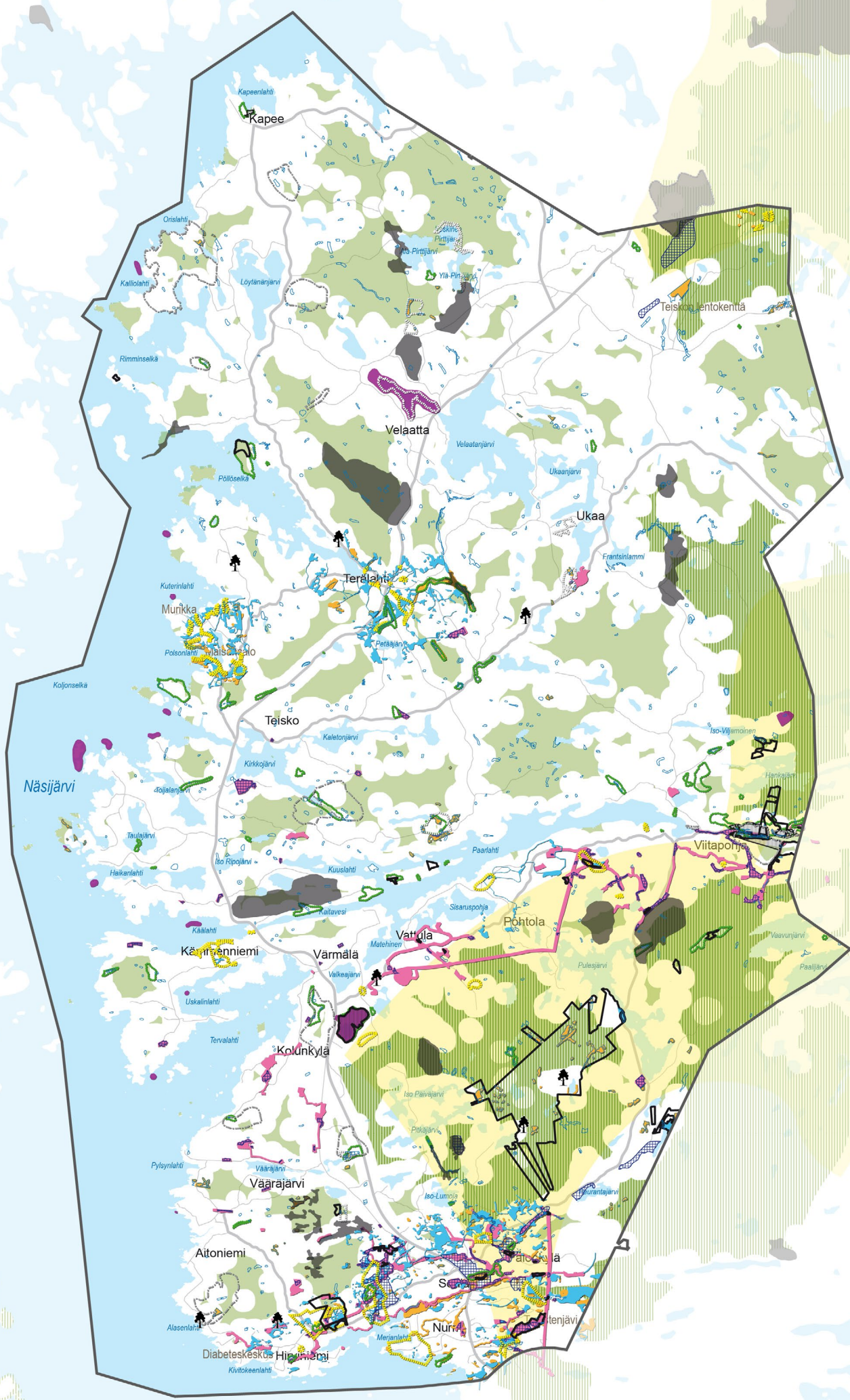
Veneluiskat (kaupungin ylläpitämät sinisellä)



Melontareittien lähtö ym. paikat



Huomioitavat ympäristöhäiriöt



Luonto

Pohjois-Tampere kuuluu Suomen kasvimaantieteellisen aluejaon mukaan kokonaisuudessaan eteläboreaaliseen kasvillisuusvyöhykkeeseen ja siinä suurimmaksi osaksi vuokkovyöhykkeeseen. Vuokkovyöhyke on Pirkanmaan ilmastollisesti ja kasvistollisesti rikkainta ja rehevintä aluetta. Pohjois-Tampereen kasvillisuus on monipuolista, sillä monet sekä eteläiset, itäiset että pohjoiset lajit kasvavat siellä levinneisyytensä ääriarajoilla.

Pohjois-Tampereen alueella on paljon luontokohteita, joiden kasvisto, eläimistö tai muun luonnonpiirre on harvinaislaatuinen ja säilyttämisen arvoinen. Osa kohteista on lailla suojeltuja, osa erilaisissa selvityksissä arvokkaiksi

todettuja. Osa luontotiedoista on saatavissa kattavasti koko alueelta (esim. Tampereen arvokkaat luontokohteet 2003), osa tiedoista vain hankkeiden yhteydessä selvitettyiltä alueilta.

Tämän selvityksen lähtötietoihin otettiin mukaan seuraavat suojellut sekä arvokkaat luontoalueet/-kohteet:

- Luonnonsuojelualueet
- Natura 2000 –kohteet
- Tampereen kaupungin luonnonsuojeluohjelma 2012-2020 –kohteet
- Metsälain 10 § mukaiset kohteet ja muut metsäluonnon arvokkaat elinympäristöt
- Arvokkaat geologiset muodostumat
- Luonnon ydinalueet

Erillisselvityksistä mukaan otettiin seuraavat alueet/kohteet, jotka on selvitetty vain rajatulta alueelta hankkeiden yhteydessä:

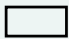



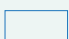
- Arvokkaat luontoalueet (esim. arvokkaat kasvi- ja hyönteisalueet, liito-oravalle ja tummaverkkoperhoselle soveltuvat elinympäristöt)
- Avainbiotoopit

Moniarvoalueet


Lähtötietojen kartoituksen jälkeen luonnonarvoiltaan moniarvoalueiksi valittiin luonnonsuojelulla suojellut alueet, Natura 2000 –kohteet, Tampereen kaupungin luonnonsuojeluohjelmaan sisältyvät alueet sekä geologisista kohteista valtakunnallisesti ja maakunnallisesti arvokkaat kohteet.

LUONTO Nykytilakartan selite

LUONNONSUOJELU

-  Luonnonsuojelulla rauhoitetut kohteet
-  Natura 2000-kohteet
-  Luonnonsuojeluohjelman 2012-2020 kohteet
-  Luonnonmuistomerkit (Luonnonsuojelulaki 23§)
-  Metsälain erityisen tärkeät elinympäristöt (Metsäkeskus)

ARVOKKAAT ALUEET

-  Arvokkaat lepakkoalueet (Tampereen kaupunki, paikkatieto)
-  Arvokkaat kasviaalueet (Tampereen kaupunki, paikkatieto)
-  Arvokkaat lintualueet (Tampereen kaupunki, paikkatieto)
-  Arvokkaat hyönteisalueet (Tampereen kaupunki, paikkatieto)

-  Liito-oravalle soveltuvat elinympäristöt (Tampereen kaupunki, paikkatieto)
-  Tummaverkkoperhosien elinympäristöt (Tampereen kaupunki, paikkatieto)
-  Avainbiotoopit (Tampereen kaupunki, paikkatieto)
-  Valtakunnallisesti ja maakunnallisesti arvokkaat geologiset muodostumat (Pirkanmaan maakuntakaava 2040)
-  Paikallisesti arvokkaat geologiset muodostumat (Pirkanmaan maakuntakaava 2040)
-  Maakunnalliset luonnon ydinalueet (Maakunnallinen luonnon ydinalue, ≥ 800 ha (Pirkanmaan ekologinen verkosto 2014, Pirkanmaan liitto)
-  Luonnon ydinalueet (Ekosysteemipalvelut ja viherrakenne Tampereella; EVITA-hankkeen loppuraportti 2014)
-  Maakunnallisesti merkittävä laaja ja yhtenäinen luonnon ydinalue (Pirkanmaan maakuntakaava 2040)

Luonnonsuojelualueet

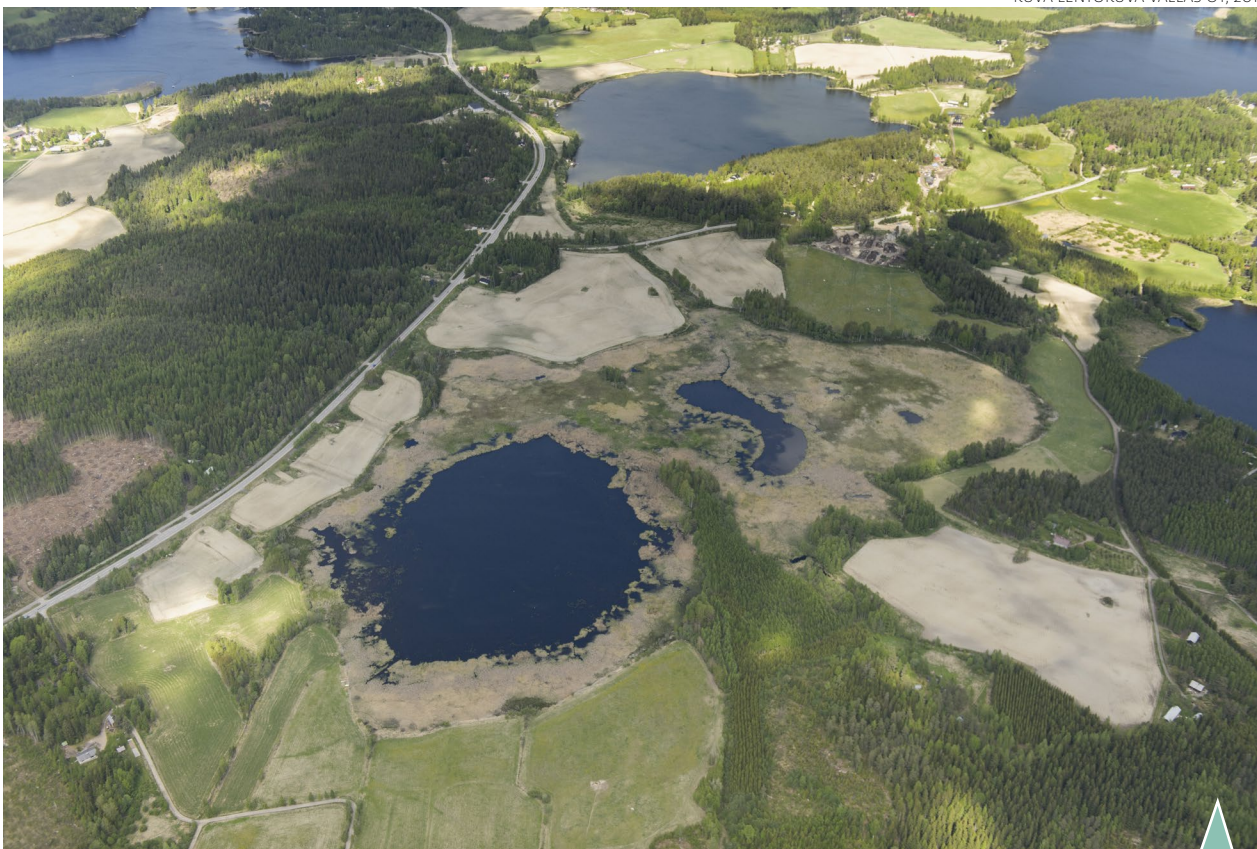
Pohjois-Tampereella on viitisenkymmentä luonnonsuojelulla rauhoitettua aluetta. Alueiden koko vaihtelee alle yhden hehtaarin alueista useamman sadan hehtaarin alueisiin. Seuraavassa lyhyt kuvaus laajimmista kokonaisuuksista.

Alueista laajin on **Kintulammin retkeily- ja luonnonsuojelualue**, joka on koko Pirkanmaankin mittakaavassa poikkeuksellisen laaja ja yhtenäinen varttuneiden ja vanhojen metsien alue. Alueella on n. 15 km opastettua retkeily-

reitistöä sekä laavu- ja tulipaikkoja. Viitapohjassa sijaitseva **Harjuvuori-Viitapohjan valtakunnallisesti arvokas kallioalue** on osa Natura 2000 -verkostoa. Kallioalueella on biologista, geologista ja maisemallista arvoa. **Nuorajärvi** on arvokas lintuvesi ja osa Natura 2000 -verkostoa. Järvi on voimakkaasti umpeenkasvanut ja avovettä on enää vähän jäljellä. Pohjois-Tampereella sijaitsee yhteensä neljä Natura 2000 -aluetta.

Tampereen kaupungin luonnonsuojeluohjelmassa (2012-2020) määritellään Tampereen luonnonsuojelutyön lähtökohdat sekä esitellään tärkeimmät suojelukohteet. Kohteiden arvot on tarkoitettu säilyttämään kohteen luonnonsuojelulain mukaisella rauhoituksella, kaavan mukaisella suojelulla tai esim. hoitotason määrittelyllä. Pohjois-Tampereen alueelta luonnonsuojeluohjelmaan kuuluu 18 kohdetta, joista viisi on jo toteutettu.

KUVA LENTOKUVA VALLAS OY, 2017



Nuorajärvi on arvokas lintuvesi ja kuuluu Natura 2000 -verkostoon.

Geologiset muodostumat

Geologisilla muodostumilla tarkoitetaan kallio- ja maaperässä olevia luonnonmuodostumia, jotka ovat syntyneet yleensä hyvin hitaiden geologisten prosessien tuloksena. Muodostumat kertovat maapallon kehityshistoriasta. Pohjois-Tampereella on 24 arvokasta geologista kohdetta, joista kolmasosa on harjualueita ja loput kallioalueita.

Luonnon ydinalueet

Luonnon ydinalueet ovat pinta-alaltaan suuria viheralueita, jotka sitovat ja puhdistavat veden ja ilman epäpuhtauksia sekä säätelevät aineiden, veden ja ilman virtauksia. Luonnon ydinalueet ovat tärkeitä luonnon monimuotoisuuden säilyttämiselle, sillä ne tarjoavat harvinaisia

häiriöttömiä elinympäristöjä kasvi- ja eläinlajeille. Luonnon ydinalueilla on laajuutensa vuoksi merkitystä myös ilmaston hiilidioksidin sidonnalle. Merkittävimmät luonnon monimuotoisuuden ydinalueet ja niiden väliset yhteydet selvitetään Pirkanmaan maa-

kuntakaava 2040 -työn yhteydessä. Tulokset ovat olleet osa tämän selvityksen lähtötietoja. Tampereen kantakaupungin yleiskaava 2040 -työssä tutkittiin ekosysteemipalveluita ja viherrakennetta kaupunkiseutujen ekologista kestävyyttä kuvaavien paikkatietoanalyysien avulla. Myös em. työssä on tarkasteltu luonnon ydinalueita ja niiden välisiä ekologisia yhteyksiä. Nämä aineistot ovat olleet osa tämän selvityksen viherrakenteen lähtötietoaineistoja.

Koverossa Kirkkojärven kaakkoispuolella sijaitseva Neevuori on erittäin arvokas geologinen kohde.

Velaatan Näsijärven Rypynlahden kaakkoispuolella avautuu laaja metsäinen luonnon ydinalue.



Sinirakenne

Sinirakenteella tarkoitetaan vesiluonnon tai vesistöihin liittyvän virkistyskäytön kannalta merkittäviä alueita ja näiden välisiä yhteyksiä. Pohjois-Tampereen alueella on rantaviivaa n. 585 km, josta Näsijärvellä n. 226 km. Sinirakenteen ydin muodostuu lännessä aluetta rajaavasta laajasta Näsijärven järvi-altaasta ja siitä sormimaisesti maa-alueelle työntyvistä lahdista. Lahdet muodostavat paikoin hyvinkin kapeita vesistöjä kallioperän murroslinjoja seuraillen. Vesistöt ovat usein jyrkkärantaisia, jylhiä ja keskimäärin Pirkanmaan muita vesiä syvempiä. Järviä yhdistävät toisiinsa virtaavat vedet kuten purot ja norot, jotka toimivat merkittävänä ekologisina kulkureitteinä.

Pintavedet

Pohjois-Tampereen vedet ovat osa Kokemäenjoen päävesistöaluetta, jonka keskusjärvi on Pyhäjärvi, johon pohjoisesta johtaa Näsijärven reitti. Näsijärvi on Pirkanmaan suurin järvi ja sen keskisyvyys on 13,7 m. Näsijärven reitille on ominaista suoperäisyydestä johutuva vesien tumma väri. Pohjois-Tampereen alueella on runsaasti järviä. Näsijärvi lukuisine lahtineen muodostaa selvitysalueen keskeisen suurmaisemallisen elementin. Näsijärven lisäksi alueen kookkaimpia järviä ovat pohjoisessa sijaitseva Löytänjärvi sekä Velaatan ja Ukaan väliin jäävä Velaattajärvi. Järvien lisäksi alueella on lukuisia pienvesiä: virtavesiä, lampia ja lähteitä.

Pohjois-Tampereen laajimpien järvien veden laatu on pääsääntöisesti hyvä.

Paarlahden itä- ja kaakkoispuolella sijaitsevien järvien veden laatu on erinomainen. Pohjoisessa sijaitseva Löytänjärven veden laatu on tyydyttävä. Järvi on rehevä ja kärsii sekä kesä- että talviaikaisista alusveden hapettomuudesta.

Pienvedet

Pohjois-Tampereen alueella on runsaasti pienvesiä: puroja, noroja, lampia ja lähteitä. Alueen kaikki vesilain mukaiset pienvesimuodostumat karotettiin vuosina 2013-2014. Pienvesillä on tärkeä merkitys luonnon monimuotoisuuden kannalta. Ne ovat myös kalataloudellisesti merkittäviä ja niillä on sekä maisemallisia että virkistysellisiä arvoja. Pienvesien tilaa heikentävät metsien ojitukset ja muokkaukset sekä soiden kuivatukset. Hakkuista ja peltojen ja metsien lannoituksista syntyy ravinnepäästöjä pienvesiin. Pienvesien tilaa on mahdollista parantaa turvaamalla niiden lajistoa sekä ehkäisemällä pienvesiä heikentäviä tekijöitä. Suojavyöhykkeillä, hulevesien käsittelyllä ja pidättämisellä sekä pienvesien ennallistamisella ja kunnostuksella voidaan parantaa pienvesien ekologista tilaa sekä edistää luonnonsuojelullisia ja virkistyskäyttöllisiä tavoitteita.

Pohjavedet

Pohjois-Tampereella on neljä pohjavesialuetta, joista kaksi on I-luokan alueita eli näiden alueiden vettä käytetään yhdyskunnan vedenhankintaan. Nämä alueet sijaitsevat pohjoisessa Velaatassa sekä Paarlahden eteläpuolella Pohto-

lassa. I-luokan alueiden lisäksi Pohjois-Tampereella on kaksi vedenhankintakäyttöön soveltuvaa II-luokan pohjavesialuetta.

Moniarvoalueet

Moniarvoalueiksi vesiympäristöjen osalta valittiin pohjavesialueet sekä sinirakenteen ydinalueita edustavat Näsijärven laskevat järvi- ja puroverkostokokonaisuudet. Huomiota kiinnitettiin laajoja ja yhtenäisiä metsäalueita yhdistäviin pienvesikäytäviin (siniyhteys), joiden avulla sini- ja viherverkosto pyrittiin kytkemään toisiinsa. Sinirakenteen ydinalueita ja pienvesikäytäviä täydennettiin asiantuntijakommenttien pohjalta.

Pohjois-Tampereen sinirakenne turvaa alueen luonnon ominais- ja erityispiirteitä sekä luonnon monimuotoisuutta kokonaisuutena. Sinirakenne luo edellytyksiä viherverkoston virkistyselliselle moninaiskäytölle sekä yhdistää viherverkon ydinalueita toisiinsa. Ilmastomuutoksen on ennustettu lisäävän sadantaa ja rankkasateita myös Suomessa. Tämä lisää ravinteiden, kiintoainesten ja haitallisten aineiden valuntaa vesistöihin. Turvaamalla pinta- ja pohjavesien laatua ja määrää, mahdollistetaan ekologisten arvojen säilymisen lisäksi järvien ja pienvesien virkistyskäyttö. Pohjois-Tampereella on luontaista liikkuva veneillä ja laivoilla. Vesistöpalveluiden kehittämisen kautta Pohjois-Tampereen virkistysalueiden saavutettavuutta on mahdollista parantaa.

SINIRAKENNE Nykytilakartan selite

JÄRVIEN EKOLOGINEN TILA

- Erinomainen
- Hyvä
- Tyydyttävä
- Välttävä
- ei luokiteltu

(SYKE, ELY-keskuksen rasteriaineisto muutettu vektoriaineistoksi yleiskaavoituksessa)

PIENVEDET, POHJAVESIALUEET, VALUMA-ALUEET

- Noro, oja, puro, lampi
(Tampereen Aitolahti-Teisko alueen pienvesiselvitys osa 1/2013, osa 2/2014)
- Lähteet
(Tampereen Aitolahti-Teisko alueen pienvesiselvitys osa 1/2013, osa 2/2014)
- Vedenhankintaa varten tärkeä pohjavesialue
(Pirkanmaan ELY, pohjavesialueet)
- Vedenhankintaan soveltuva pohjavesialue
(Pirkanmaan ELY, pohjavesialueet)
- Valuma-alueet
(Tampereen Aitolahden ja Teiskon kulttuuriympäristöselvitys 2015)

Kulttuuriympäristö

Aitolahti-Teiskon kulttuurimaiseman perusta on viljelymaisemassa ja sen avoimuudessa. Karjatalous on jättänyt jälkensä maisemaan monipuolisina laidunhakoina, katajaketoina ja muina perinnemaisemina. Alueen loivapiirteistä viljelymaisemaa rytmittävät metsäiset kumpareet ja rakennusryhmit. Rakennukset sijaitsevat tyypillisesti metsän reunassa tai rantarinteitä ja peltoalueita pilkkovissa metsäsaarekkeissa. Viljelyaukeita on vielä hyvin jäljellä, samoin arvokasta rakennuskantaa. Laidunalueiden väheneminen on vaikuttanut perinnebiotooppien esiintymiseen.

Perinnebiotoopit

Pohjois-Tampereen alueelta on tunnistettu n. 70 arvokasta perinnebiotoopikohdetta. Perinnebiotooppeja ovat

maaloustuotannon alueet, jotka ovat olleet laidunnettuina tai joilta on niitetty karjalle rehua. Tällaisia ovat niityt, ahot, kedot, lehdesniityt, metsäniityt ja hakamaat. Kun karjatalous on vähentynyt, on moni siitä riippuvainen eliölaji uhanalaistunut. Hevostaloutta lukuun ottamatta laiduntavien eläinten määrä on edelleen laskussa. Tämä asettaa omat haasteensa perinnebiotooppien säilyttämiseen. Usein ainoa keino on ihmivoimin kunnostaa ja sitä kautta säilyttää arvokkaita perinnebiotooppeja.

Arkeologiset kohteet

Alueelta löytyy yli 70 arkeologista rekisterikohdetta, joista n. 40 on muinaismuistolailla rauhoitettuja. Muinaisjäännöksiin kuuluu mm. asutushistoriallisia, liikennehistoriallisia ja elinkeinohisto-

riallisia kohteita. Riittävä ja ajantasainen inventointitieto muinaisjäännöksistä ja suojeltavista kulttuuriperintökohteista puuttuu suuresta osasta Pohjois-Tampereelta. Aineisto täydentyy tarkemman maankäytön suunnittelun yhteydessä laadittavilla erillisselvityksillä.

KUVA ULLA LÄHDESMÄKI, PIRKANMAAN MAAKUNTAMUSEO



Kapeenniemen lapinrauniot on hyvin säilynyt muinaisjäännos Pohjois-Tampereella.

KULTTUURIYMPÄRISTÖ Nykytilakartan selite

RAKENNETTU KULTTUURIYMPÄRISTÖ



Valtakunnallisesti merkittävät rakennetut kulttuuriympäristöt (RKY)
(Valtioneuvoston päätös 2009)



Erytyslaeilla suojellut kohteet (Museovirasto)



Maakunnallisesti merkittävä rakennettu kulttuuriympäristö
(Pirkanmaan maakuntakaava 2040)



Arvokkaat rakennukset
(Aitolahden ja Teiskon rakennuskulttuuri 2008)



Rakennuslainsäädännön nojalla suojeltava alue
(Aitolahti-Teisko rantayleiskaava 1989)

MUINAISJÄÄNNÖKSET



Kiinteät muinaisjäännökset ja muut kulttuuriperintökohteet (Museovirasto 22.8.2018)

MAISEMA-ALUEET



Maakunnallisesti arvokkaat kulttuurimaisemat
(Pirkanmaan maakuntakaava 2040)



Maakunnallisesti arvokkaat maisema-alueet (Mam)
(Pirkanmaan maakuntakaava 2040)



Paikallisesti arvokkaat kulttuuriympäristökokonaisuudet
(Aitolahden ja Teiskon kulttuuriympäristöselvitys 2015)



Hyvät ja yhtenäiset peltoalueet
(Pirkanmaan liitto; Hyvät ja yhtenäiset peltoalueet Pirkanmaalla -selvitys 4.4.2014)

PERINNEBIOTOOPIT



Arvokkaat perinnebiotoopit
(Pirkanmaan ELY-keskus)

Rakennusperintö

Tampereen Aitolahden ja Teiskon rakennuskulttuuri –teos esittelee 150 edustavaa rakennuskokonaisuutta alueelta. Alueen tyypillisintä ja sitä kautta arvokainta rakennuskantaa ovat tilakeskukset. Maaseutumaisen asumisen suuri muutos on jättänyt useat tilakeskukset tyhjilleen tai niitä käytetään enää kesälomanviettopaikkoina. Tilakeskusiin liittyvät ulkorakennukset eivät ole enää käytössä ja rapistuvat kiihtyvää tahtia. Vanhojen rakennuksien ylläpito on kallista ja vaatii asiaan perehtymistä. Rakennusperintöä on suojeltu Tampereella lähinnä asemakaavamääräyksillä. Pohjois-Tampereen alueella ei asemakaavoja juurikaan ole, jolloin rakennussuojelu jää kokonaan rakennuksen omistajan harteille.



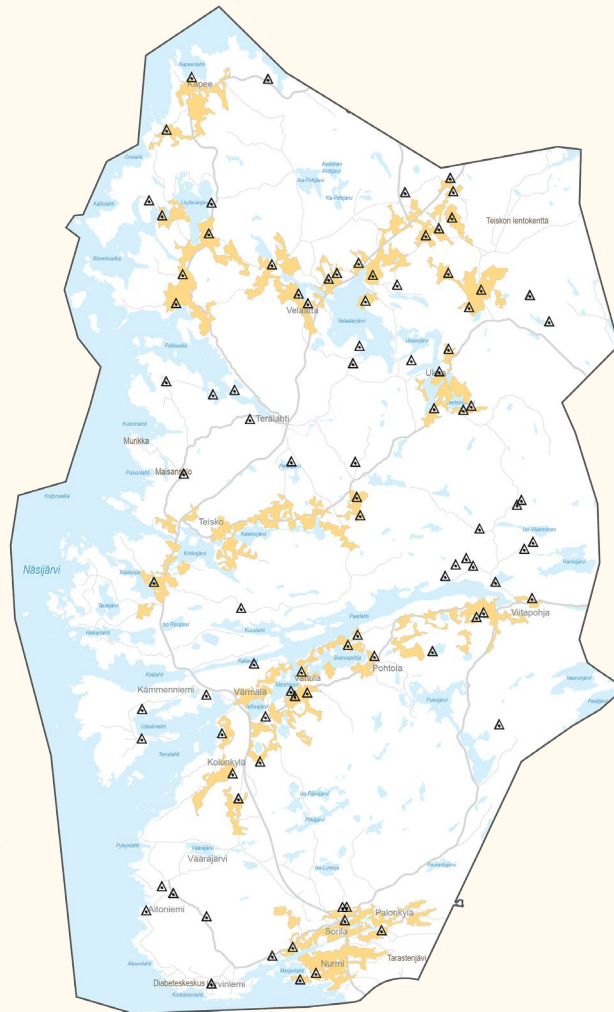
KUVA AERO-KUVA, 2008

Teiskon pappila on valtakunnallisesti merkittävä rakennuskulttuurikohde.

Hyvät ja yhtenäiset peltoalueet

Nykyisin alueella on n. 90 toimivaa maatilaa. Maaseudun maisema on muuttamassa, kun viljelymaisemat vähenevät, niityt katoavat ja vanhat maatalousrakennukset rapistuvat. Maatalouden toimialalla on kuitenkin edelleen merkittävä vaikutus alueen kehitykseen. Tämän selvityksen yhtenä lähtötietona on käytetty Pirkanmaan liiton laatimaa selvitystä hyvistä ja yhtenäisistä peltoalueista. Laadukkaan viljelymaan merkitys tulee tulevaisuudessa ilmasto- ja väestönkasvun ja biopolttoaineiden käytön lisääntymisen myötä kasvamaan. Siksi niiden huomioiminen myös maankäytössä on tärkeää.

Pohjois-Tampereen alueella on n. 90 toimivaa maatilaa. Hyvät ja yhtenäiset peltoalueet sijoittuvat Velaatan, Teiskon kirkon, Paarlahden ja Nurmi-Sorilan alueille.



Moniarvoalueet

Pohjois-Tampereen alueelta on Aitolahden ja Teiskon kulttuuriympäristöselvityksessä vuodelta 2015 tunnistettu 23 aluetta arvokkaiksi kulttuuriympäristökokonaisuuksiksi. Tämän lisäksi kymmenen kohdetta on nostettu huomionarviosiksi erilliskohteiksi. Tässä selvityksessä edellä mainitut kulttuuriympäristöalueet on nostettu kulttuuriympäristön moniarvoalueiksi, jolla tarkoitetaan kulttuuriympäristön arvotihentymää. Näillä kokonaisuuksilla kulttuurimaisema on hyvin säilynyttä; pellot viljeltyjä ja pihapiirit asuttuja/käytössä, maisemakuva säilynyt ehyenä ja historiallinen kerroksellisuus on hyvin nähtävissä. Näihin kokonaisuuksiin sisältyy myös paljon arvokkaita rakennusperintö- ja perinnebiotooppikohteita.



KUVA AERO-KUVA, 2008

Teiskolan kartano on osa Teiskolan ja Koveron arvokasta kulttuuriympäristökokonaisuutta.

Hyviä ja yhtenäisiä peltoja sijoittuu mm. Nurmi-Sorilan alueelle.



KUVA SAIJA KOUKO, 2005

Metsäympäristöt

Alueen suurmaisemaa luonnehtivat suljettuja maisematiloja muodostavat metsäiset selänteet, joita rytmittävät järivialtaat ja peltosaarekkeet. Alueen pinta-alasta suurin osa on metsää (yli 80 %) ja alueen metsätalousmaan pinta-ala on lähes 30 000 hehtaaria. Puuston keskimääräinen ikä on 51 vuotta ja yli 80-vuotiaiden metsien osuus on 10 % pinta-alasta. Metsien yleisin puulaji on kuusi (58.4 % osuus pinta-alasta). Alueen metsien pinta-alasta 1,5 % on metsälakikohteita tai muita arvokkaita elinympäristöjä. Tampereen kaupungin omistamat metsät eivät muodosta yhtä laajaa, yhtenäistä kokonaisuutta. Laajimmat kaupungin metsäalueet ovat Kintulammilla, Kulkkilassa ja Pirttijärvellä. Kaupungin metsäalueet ovat pääasiassa varttuneita metsiä ja puusto on keskimäärin 60-vuotiaista. Yli 80-vuotiaiden metsien osuus on

lähes 20 %. Kaupungin metsien kokonaispinta-alasta on Viherympäristöliiton Viheralueiden hoitoluokituksen mukaisia ulkoilmametsiä 10 %, retkeilymetsiä 33 %, talousmetsiä 34 %, arvometsiä 18 % ja suojelualueita 5 %.

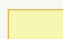
Metsäalueiden yhtenäisyys – luonnon monimuotoisuus – metsien ekosysteemipalvelut


Metsäympäristön moniarvoalueiden määrittämisen lähtökohtana oli hyödyntää aineistoja, jotka kertovat metsäisten elinympäristöjen monimuotoisuudesta ja yhtenäisyydestä. Elinympäristöjen häviäminen ja pirstoutuminen ovat vakavimmat luonnon monimuotoisuutta uhkaavat tekijät. Laajat yhtenäiset metsäalueet ovat erityisen tärkeitä uhanalaisten lajien elin- ja levittäytymismahdollisuuksien parantamiseksi, lisäksi niiden avulla voidaan yllä-


pitää tavanomaisten ja yleisten lajien monimuotoisuutta. Luonnon ydinalueet ovat tärkeitä luonnon monimuotoisuuden säilyttämiselle, sillä ne tarjoavat harvinaisia häiriöttömiä elinympäristöjä kasvi- ja eläinlajeille. Lähes kaikki Tampereen ydinalueet sijoittuvat Pohjois-Tampereen alueelle ja Kintulampi on yksi merkittävimpiä kaupungin omistamia ydinalueita. Tausta-aineiston (Monimuotoisuudelle tärkeät metsäalueet 2018, SYKE) perusteella runsaasti metsien monimuotoisuusarvoja on mm. Hirviniemen pohjoispuolisilla metsäalueilla ja Kulkkilan alueella. Suomessa tärkeimpiä hiilivarastoja ovat soiden turve, metsien puusto sekä maaperä. Metsät ja muu biomassa sitovat yhteyttämisen tuloksena hiilidioksidia ilmakehästä ja ne toimivat merkittävänä hiilinieluinä.

METSÄYMPÄRISTÖT Nyktilakartan selite

METSÄYMPÄRISTÖN ARVOALUEITA JA LUONNON YDINALUEET

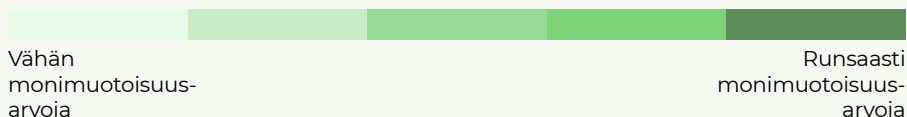
 Yli 80 v. metsäkuviot (Metsäkeskus 2017)

 Maakunnalliset luonnon ydinalueet Maakunnallinen luonnon ydinalue, ≥ 800 ha (Pirkanmaan ekologinen verkosto 2014, Pirkanmaan liitto)

 Luonnon ydinalueet (Ekosysteemipalvelut ja viherrakenne Tampereella; EVITA-hankkeen loppuraportti 2014)

MONIMUOTOISUUDELLE TÄRKEÄT METSÄALUEET 2018 (ZONATION)

Metsien monimuotoisuusarvojen suhteellinen vaihtelu alueella



Moniarvoalueet

Tarkastelun tavoitteena oli tunnistaa yhtenäisiä metsäisiä elinympäristökokonaisuuksia, jotka sisältävät runsaasti monimuotoisuusarvoja. Metsäympäristön arvoalueiden tunnistamisessa/määrittämisessä tausta-aineistona käytettiin ympäristöministeriön Ekologiset päätösanalyysit yhteiskunnallisen päätöksenteon tukena-hankkeessa osaprojektina tuotettua puustoisten elinympäristöjen monimuotoisuusarvojen Zonation-analyysijä, Tampereen kaupungin EVITA-hankkeen sekä Pirkanmaan maakuntakaavan luonnon ydinalueanalyysijä sekä Metsäkeskuksen aineiston tietoa yli 80-vuotiaista metsäalueista.

Moniarvoaluerajaukset rajattiin tausta-aineistojen perusteella ja rajauksia tarkistettiin ilmakuvien avulla. Luonnon ydinalueet ovat metsäalueita, joiden koko on yli 100 hehtaaria sen jäl-

keen kun niiden reunoilta on poistettu 250 metrin levyinen reunavyöhyke. Zonation-analyysien tavoitteena oli selailaisten puustoisten alueiden paikantaminen, joissa paikalliset arvot kuten luonnontilaisuus, monimuotoisuuden kannalta tärkeä metsätyyppi ja runsas lahoppuusto yhdistyvät elinympäristön harvinaisuuteen sekä hyvään kytkeytyvyyteen muiden arvokkaiden metsäalueiden kanssa. Moniarvoalueetarkastelussa käytettiin valtakunnallisen analyysin tulostarkkaa /analyysiversiota 6, sillä se kuvaa monimuotoisuuden kannalta arvokkaiden kohteiden verkostoa. Analyysin arvoalueiksi valittiin analyysin monimuotoisuusarvoiltaan parhaaseen kolmeen prosenttiin kuuluvat metsäalueet, jotka olivat kooltaan vähintään 10 ha. Pienemmistä arvoalueista otettiin mukaan ne, jotka kytkey-

tyivät EVITA-analyysin luonnon ydinalueisiin. Rajaukset tehtiin tapauskohtaisesti, täydentäen niitä yli 80-vuotiaiden metsien metsäkuviotiedolla käyttäen apuna myös ilmakuvia. Moniarvoalueiden välillä tunnistettiin lisäksi yhteystarpeita.

Laajat yhtenäiset metsäalueet sijoittuvat alueen maisemarakenteen selännealueille, muodostaen metsäalueiden ketjuja ja liittyen laajempiin selänne metsäkokonaisuuksiin Ruoveden, Oriveden ja Kangasalan puolella. Metsäisten alueiden yhtenäisyyteen vaikuttaa pienipiirteinen ja varsin rikkonainen maastorakenne. Tästä johtuen laajojen yhtenäisten metsäalueiden välillä on tärkeää säilyttää ja kehittää niiden välisiä metsäekologisia yhteyksiä, täydentäen ja turvaten seudullisen ja maakunnallisen viherrakenteen jatkuvuus.

KUVA ANNA-MARIA NIILORÄMÄ



Luonnon monimuotoisuutta voidaan ylläpitää ja edistää myös talousmetsissä mm. säästämällä lahoppuustoa.

KUVA ANNA-MARIA NIILORÄMÄ



Metsät tuottavat lukuisia ekosysteemipalveluita. Puutuotannon lisäksi metsissä marjastetaan, sienestetään, metsätetään ja retkeillään ympäri vuoden.

KUVA ANNA-MARIA NIILORÄMÄ



Kintulampi tarjoaa uniikin retkeilykohteen luonnonsuojelualueeksi rauhoittamisen myötä. Metsät saavat kehittyä valtaosin luonnontilassa.



Metsät toimivat merkittävinä hiili-
nieluina ja -varastoina.

Pohjois-Tampereen sini-viherrakenne -kartta

Viherrakenteen selvitystä käsiteltiin kaupungin eri yksiköistä kootussa työryhmässä. Työryhmä kokoontui kolme kertaa työpajoihin, joissa käytiin läpi lähtötiedot ja moniarvoalueet sekä niiden pohjalta työstetty Pohjois-Tampereen sini-viherrakenteen kokonaiskuva -kartta.

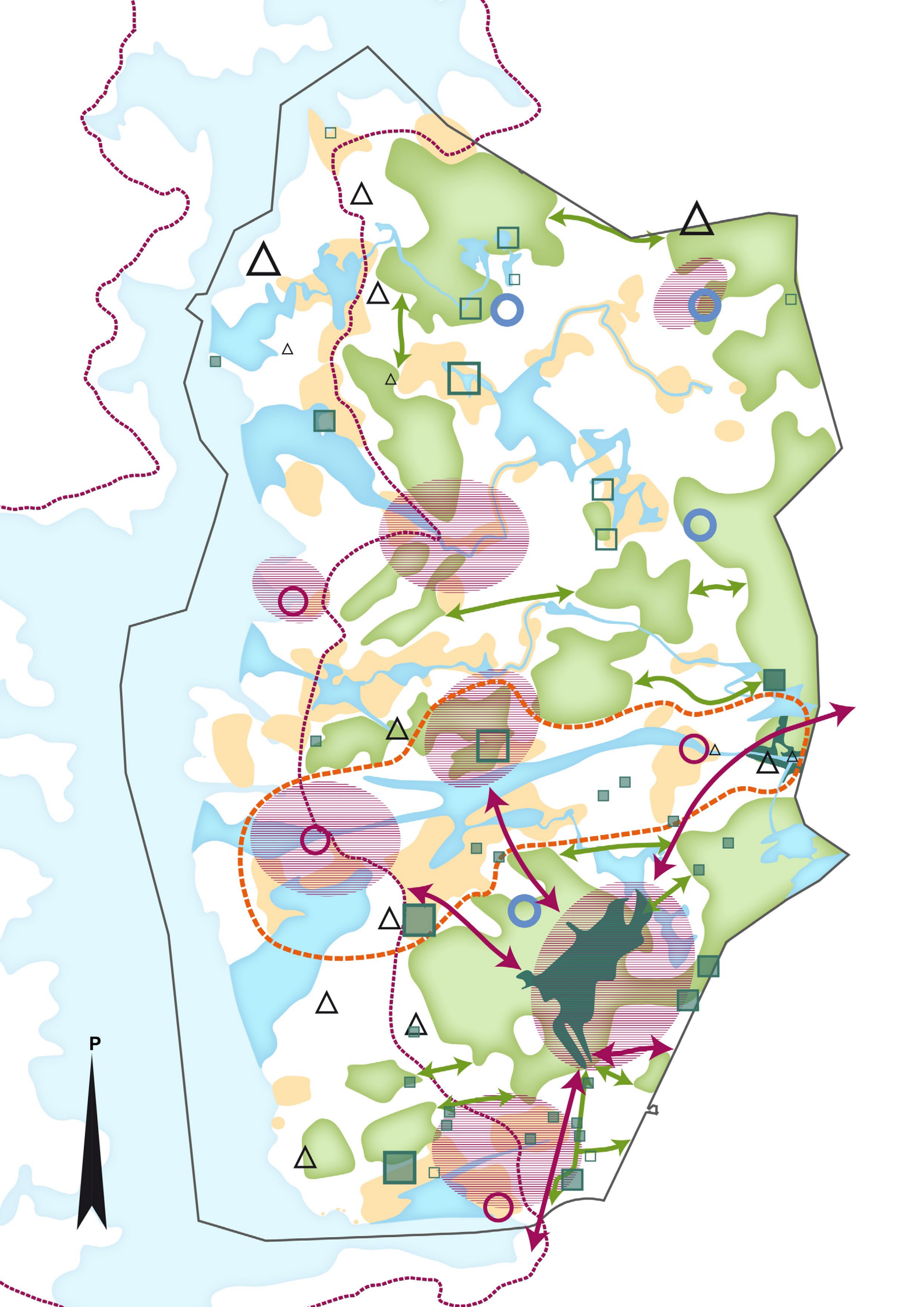
Sini-viherrakenteen kokonaiskuva -kartta on muodostettu selvityksen pääteemojen virkistys- ja matkailu, luonto, sinirakenne, kulttuuri- ja metsäympäristö, ympärille. Kartalle tuotiin virkistysteeman osalta tunnistetut virkistys- ja matkailupalveluiden palvelukeskittymät, keskeisimmät virkistysyhteystarpeet ja pyöräilyn Näsijärvi-alue. Luonto-teeman osalta kartalle nostettiin luonnonsuojelualueet (olevat ja tulevat), Natura-alueet ja arvokkaat geologi-

set muodostumat. Sinirakenteesta valittiin sinirakenteen ydinalueet, tärkeät pienvesikäytävät ja pohjavesialueet. Esitusteknisistä syistä sinirakenteen ydinalueiden osalta päädyttiin jättämään suojavyöhykkeet pois ja esitettiin pelkät vesialueet rajauksia yleispiirteistään.

Kulttuuriympäristöjen moniarvoalueet nostettiin sellaisenaan kartalle. Metsäympäristö-merkinnällä osoitettiin laajat yhtenäiset metsäiset elinympäristökokonaisuudet, jotka sisältävät runsaasti monimuotoisuusarvoja ja kytkeytyvät toisiinsa (kokonaiskuvakartalla ei osoiteta hyvin irrallisia yksittäisiä metsäaluekokonaisuuksia). Yhtenäisten metsäalueiden välisiä ydinalueiden toimintaa tukevia ja eliöstön liikkumisen mahdollistavia käytäviä osoitettiin yhteystarve-merkinnällä.

Teemakohtaisista moniarvoalueista on pyritty kartalla muodostamaan mahdollisimman yhtenäisiä aluekokonaisuuksia. Rajauksia on pelkistetty ja pienimmät moniarvoalueet on kuvattu alueiden sijasta symboleilla. Tavoitteena on ollut esittää sini-viher -rakenne riittävän yleispiirteisenä, jotta se palvelisi mahdollisimman hyvin strategisen yleiskaavan tarpeita. Selvityksen valmistelussa on hyödynnetty olemassaolevaa tietopohjaa, eikä erillisiä selvityksiä työn yhteydessä ole laadittu. Selvitystietopohja ei kaikkien teemojen, esim. luontotiedon, osalta ole kattava koko alueelta. Alueelle kohdistuvassa suunnittelussa ja yksittäisten hankkeiden yhteydessä onkin tunnistettava selvitystiedon mahdolliset täydennystarpeet.





SINI-VIHERRAKENTEEN KOKONAISKUVA



Virkistys- ja matkailupalveluiden keskittymä

Kehitettävä virkistysyhteys

Näsijärvireitti (pyöräilyreitti)



Pienvenesatama

- Keskittyminä on osoitettu tunnistetut moniarvoalueet: Kämenniemi, Terälahti, Nurmi-Sorila, Kintulammi, Maisansalo-Murikka, Kaanaa ja lentokentän alue sekä Kulkkilan Pikkuhaan alue
- Virkistysyhteystarpeina tunnistetut yhteydet: Kintulammi-Tampereen kantakaupunki, Kintulammi- Pukala, Kintulammi-Kaarinanpolku, Kintulammi-Kulkkilan Pikkuhaka ja Kintulammi-Kämenniemi.
- Näsijärvireitti on seudullinen pyöräilyreitti. Reitti tukeutuu Pohjois-Tampereen luonnon, kulttuuriympäristön ja virkistysyhteyden moniarvoalueisiin.
- Pienvenesatamista on osoitettu olemassa olevat sekä kaavoissa osoitetut satamat.



Kämenniemi-Viitapohja virkistys- ja matkailupalveluiden vyöhyke

Merkinnällä osoitetaan Kämenniemi-Viitapohjan aluekokonaisuuden matkailuelinkeinojen, kulttuuri-, luonto- ja maisemamatkailun sekä luonto- ja virkistyskäytön vyöhyke.

- Kämenniemi- Viitapohjan alue on tunnistettu tärkeänä ja uniikkina kulttuuriympäristö-, virkistys- ja luontokokonaisuutena.



Merkittävät kulttuuriympäristökokonaisuudet

- Kulttuuriympäristön moniarvoalueiksi on nostettu Aitolahden ja Teiskon kulttuuriympäristöselvityksessä tunnistetut kulttuuriympäristöalueet. Näillä kokonaisuuksilla kulttuurimaisema on hyvin säilynyttä; pellot viljeltyjä ja pihapiirit asuttuja/käytössä, maisemakuva säilynyt ehyenä ja historiallinen kerroksellisuus on hyvin nähtävissä. Näihin kokonaisuuksiin sisältyy myös paljon arvokkaita rakennusperintö- ja perinnebiotooppikohteita.



Laajat yhtenäiset metsäalueet

Laajojen metsäaluekokonaisuuksien yhteystarve

- Merkinnällä on osoitettu tunnistettuja yhtenäisiä metsäisiä elinympäristökokonaisuuksia, jotka sisältävät runsaasti monimuotoisuusarvoja.
- Yhteystarvermerkinnällä on osoitettu tarve metsäiselle yhteydelle laajojen metsäaluekokonaisuuksien välillä. Yhteydet ovat vaihtelevan levyisiä, puustoisia käytäviä tai ns. askelkivien (stepping stones) muodostamia ketjuja, jotka tukevat ydinalueiden toimintaa ja mahdollistavat eliöstön liikkumisen alueelta toiselle.

Suojelualue



(Luonnonsuojeluohjelman suojeltavaksi tarkoitetut kohteet avoneliöllä)

- Merkinnällä on osoitettu luonnonsuojelulla suojellut alueet, Natura 2000 –kohteet sekä Tampereen kaupungin luonnonsuojeluohjelmaan sisältyvät alueet. Luonnonsuojeluohjelman alueet, joita ei ole suojeltu luonnonsuojelulla, on kartalla osoitettu avoneliöllä.
- Kohdemerkinnän koko viittaa alueen laajuuteen suhteessa toisiinsa. Aluemerkinällä on osoitettu laajimmat alueet: Kintulammin luonnonsuojelualue sekä aluekokonaisuutena Peräjärven ympäristön luonnonsuojelualueet ja Natura 2000 -alue.

Arvokas geologinen muodostuma



- Merkinnällä on osoitettu valtakunnallisesti ja maakunnallisesti arvokkaat geologiset kohteet. Geologisilla muodostumilla tarkoitetaan kallio- ja maaperässä olevia luonnonmuodostumia, jotka ovat syntyneet yleensä hyvin hitaiden geologisten prosessien tuloksena.
- Kohdemerkinnän koko viittaa alueen laajuuteen suhteessa toisiinsa.



Sinirakenteen ydinalue

Näsijärvi

Tärkeä pienvesikäytävä



Pohjavesialue

- Merkinnällä on osoitettu tärkeät sinirakenteen kokonaisuudet. Sisältää Näsijärven ja sen keskeiset lahdet ja niiden valuma-alueen suurimmat järvet.
- Tärkeät pienvesikäytävät ovat keskeisiä vesiyhteyksiä sinirakenteessa yhdistäen sinirakenteen ydinalueet (valuma-alueen järvet ja lahdet) kokonaisuuksiksi.
- Pohjavesialueita ovat 1- luokkaan kuuluvat pohjaveden hankinnan kannalta tärkeät pohjavesialueet sekä 2-luokkaan kuuluvat muuhun vedenhankintakäyttöön soveltuvat pohjavesialueet.

Käsitteiden määrittely

Maisema: Geomorfologisen, ekologisen ja kulttuurihistoriallisen kehityksen muovaama jatkuvasti muuttuva ympäristökokonaisuus. (Lähde: Kaupunkiseutujen Vihreän Infrastruktuurin käsitteitä. ViherKARa-verkosto. Suomen ympäristökeskuksen raportteja 39/2013)

Maisemakuva: Maiseman näkyvä ilmiasu. (SYKE 39/2013)

Kulttuurimaisema: Kulttuurimaisemaa ovat alueet, joiden ominaispiirteet ovat muotoutuneet keskeisesti ihmisen toiminnan seurauksena. (SYKE 39/2013)

Kulttuuriympäristö: Ihmisen toiminnasta tai ihmisen ja luonnon vuorovaikutuksesta syntynyt ympäristö, johon kuuluvat rakennusperintö, kulttuurimaisema ja muinaisjäänökset (SYKE 39/2013)

Viherrakenne: Kasvullisten alueiden ja niiden välisten viheryhteyksien muodostama verkosto, joka on osa yhdyskuntarakennetta. Viherrakenne = viheralueverkosto + pihojen kasvulliset osat. (SYKE 39/2013) Viherrakenne-käsite on otettu käyttöön 1990-luvulla erotukseksi käsitteistä viheralue ja virkistysalue. Viherrakenteella viitataan kaikkeen kasvulliseen alueeseen riippumatta alueen kaavan mukaisesta käyttötarkoituksesta tai omistuksesta. Viherrakennetta ovat mm. metsät, pellot, niityt, pihat ja katupuut. Käsite sisältää sekä luonnonmukaisemmat alueet että ihmisen rakentamat viherympäristöt. Viherrakenteen rinnalla käytetään usein termiä sinirakenne, jolla taas viitataan vesialueisiin ja pienvesiin.

Viheralueverkosto: Eri mittakaavatasojen viheralueiden (julkiset ja yksityiset kasvulliset alueet pihojen kasvullisia osia lukuun ottamatta) muodostama verkosto. (SYKE 39/2013)

Viheralue: Julkiset ja yksityiset kasvulliset alueet, kuten puistot, metsät, rannat, pellot, golfkentät. Ei tarkoita pihojen kasvullisia osia. (SYKE 39/2013)

Virkistysalueverkosto: Yhdyskuntarakenteen kaikkien käytettävissä olevista virkistysalueista muodostuva verkosto. (SYKE 39/2013)

Viheryhteys: Laajempia viheralueita yhdistävä viheralue, joka palvelee ihmisen liikkumista ja virkistäytymistä (virkistysyhteys), eläinten ja kasvien liikkumista ja leviämistä (ekologinen yhteys) tai molempia näistä. (SYKE 39/2013)

Virkistysyhteys: Ihmisen liikkumista ja virkistäytymistä palveleva kulkuyhteys. (SYKE 39/2013)

Virkistyspalvelut: Ihmisen perustamat palvelut, kuten ulkoilureitit, ladut, leikkipaikat, pelikentät, penkit, skeittipaikat, koirapuistot, kuntoilutelineet, matonpesupaikat, kioskit, kahvilat, pukeutumis- ja peseytymistilat

Luonnon virkistyskäyttö: Vapaa-aikana virkistäytymistarkoituksessa tapahtuvaa liikkumista ja oleskelua luonnonympäristössä. Luonnon virkistyskäyttö -käsitettä käytetään, kun painotetaan luonnonvarojen kuten metsien ja vesistöjen käyttöä tai maankäyttöä, ts. alueiden käyttämistä virkistykseen. (Luonnon virkistyskäyttö 2010. Tuija Sievänen ja Marjo Neuvonen (toim.). Metlan työraportteja 212. 2011)

Ekosysteemipalvelut: Aineelliset ja aineettomat hyödyt, joita ihminen saa ekosysteemin rakenteesta ja toiminnasta. (SYKE 39/2013)

Ekologinen verkosto: Verkosto, joka palvelee monien eliöiden ja eliöryhmien liikkumista ja leviämistä. (SYKE 39/2013)

Ekologinen yhteys: Yhteys, joka palvelee monen eliölajin liikkumista ja leviämistä. (SYKE 39/2013)

Pienvedet: Ojat, purot, norot, lammet ja lähteet. Ei sisällä merta, järveä eikä jokia. (SYKE 39/2013)

Luonnon ydinalueet (tässä työssä käytetty määritelmä): Luonnon ydinalueet ovat metsäalueita, joiden koko on yli 100 hehtaaria sen jälkeen kun niiden reunoilta on poistettu 250 metrin levyinen reunavyöhyke. Ne ovat tärkeitä luontoalueiden ekologisen yhtenäisyyden ja luonnon monimuotoisuuden turvaamisen kannalta. (Ekosysteemipalvelut ja viherrakenne Tampereella. EVITA-hankkeen loppuraportti. Kantakaupungin yleiskaava 2040. Tampereen kaupunki, SYKE 2014.)

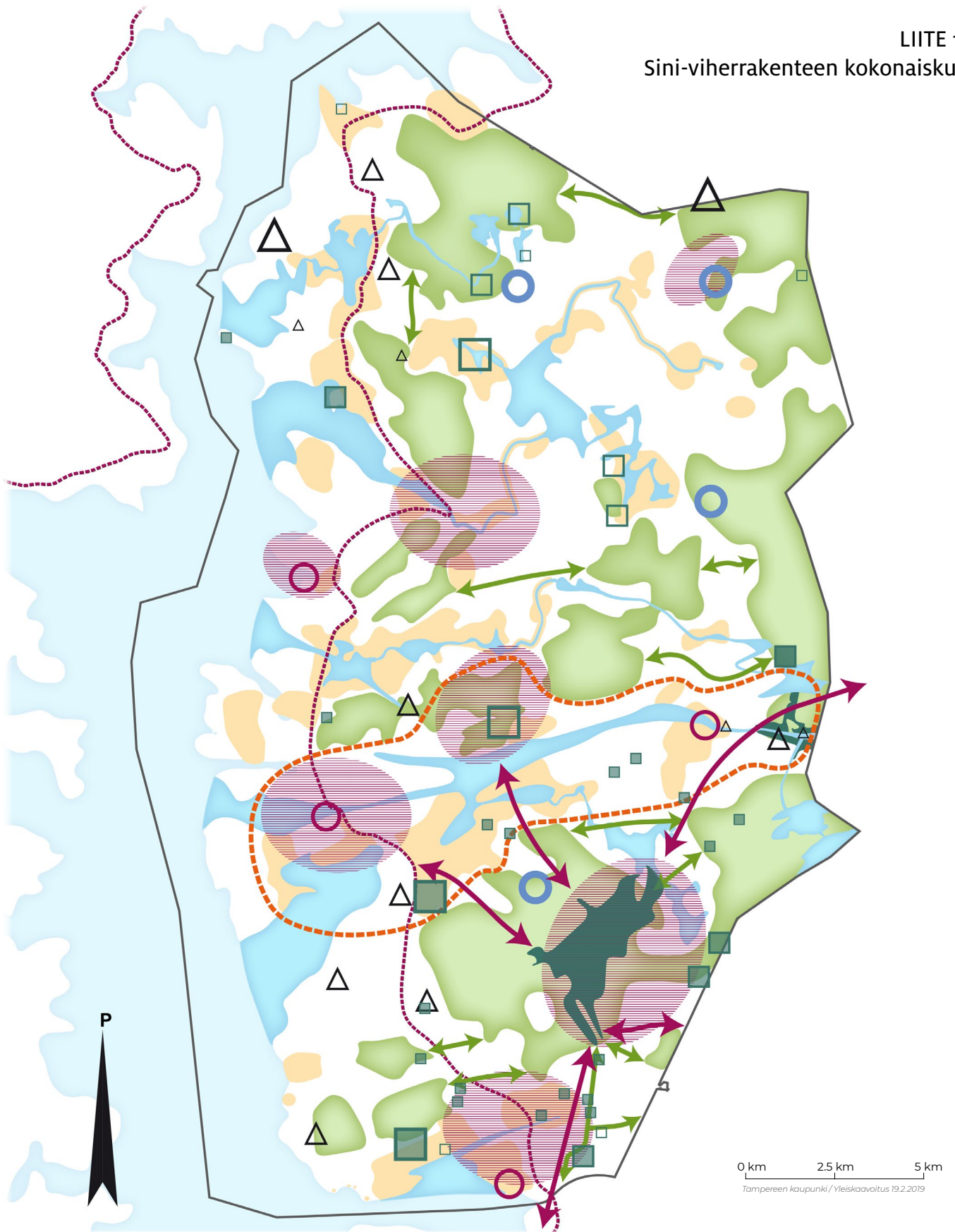
Siniviherrakenne: Siniviherrakenteella tarkoitetaan viherakenteen (mm. metsät, suot) ja vesistöjen (joet, järvet, meri) muodostamaa verkostoa.

Sinirakenne: Sinirakenne eli vesiluonnon tai vesistöihin liittyvän virkistyskäytön kannalta merkittävät alueet ja näiden väliset yhteydet. (Kymenlaakson maakuntakaava 2040. Kymenlaakson siniviherrakenne ja ekosysteemipalvelut. Kymenlaakson liitto, Ramboll 2017.)















Siniyhteys: Luonnon ydinalueita yhdistävä vesireitti esim. järvien ketju tai jokireitti. (Kymenlaakson maakuntakaava 2040. Kymenlaakson siniviherrakenne ja ekosysteemipalvelut. Kymenlaakson liitto, Ramboll 2017.)

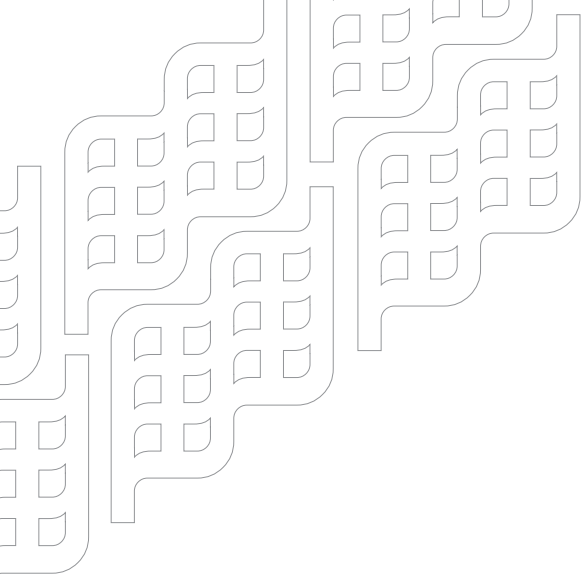
Lähteet

- Arvola ym. (2010). Arvola, A., Lahti, P., Lampila, P. & Tiilikainen, A. (VTT), Kyrö, R., Toivonen, S. % Viitanen, K. (Aalto-yliopisto), Keskifrantti, S. (Laurea amk). Asuin ympäristön ominaisuudet ja asukkaan arvot. Kuluttajatutkimusnäkökulman sovellus asuin ympäristön koetun laadun tutkimukseen. VTT Tutkimusraportti R-04869-10. https://www.vtt.fi/inf/julkaisut/maat/2010/VOCUP_RAPORTTI_2010.pdf
- Ekosysteemipalvelut ja viherrakenne Tampereella. EVITA-hankkeen loppuraportti. Kantakaupungin yleiskaava 2040. Tampereen kaupunki, SYKE 2014.
- Holsti, Heikki. Asuntilanjoen reitin (Tampere) kunnostusmahdollisuuksien selvitys virtavesi-inventoinnilla ja taimenen esiintymisen selvittäminen sähkökoekalastuksilla vuonna 2014. Kirje numero 287/15. KVVY 2014.
- Holsti, Heikki: Löytänäjärven reitin (Tampere) virtavesi-inventointi ja taimenen esiintymisen selvittäminen Löytänäjärven ja Kiimajoen reiteillä sähkökoekalastuksella vuonna 2016. Kirje numero 1045/16. KVVY 2016.
- Hyvät ja yhtenäiset peltoalueet Pirkanmaalla 4.4.2014. Pirkanmaan maakuntakaava 2040. Pirkanmaan liitto.
- Kintulammi. <https://kintulammi.fi/> viitattu 22.1.2019.
- Kokemäenjoen vesiensuojeluyhdistys ry:n vedenlaatu palvelu. <http://www.vesikeskus.fi/vedenlaatu/>. Viitattu 12.2.2019.
- Korpela, K. (2007). Luontoympäristöt ja hyvinvointi. *Psykologia*, 42, 364–376. https://www.researchgate.net/publication/262066113_Korpela_K_2007_Luontoymparistot_ ja_hyvinvointi_Psykologia_42_364-376
- Kymenlaakson maakuntakaava 2040. Kymenlaakson siniviherrakenne ja ekosysteemipalvelut. Kymenlaakson liitto, Ramboll 2017
- Kyttä, M. & Kahila, M. (2006). PehmoGIS. Elinympäristön koetun laadun kartoittajana. Teknillinen korkeakoulu, Yhdyskuntasuunnittelun tutkimus- ja koulutuskeskus, Arkkitehtiosasto. Bgo. Otamedia Oy. Espoo. https://www.researchgate.net/publication/27516433_PehmoGIS_Elinympariston_koetun_laadun_kartoittajana
- Laajat yhtenäiset metsäalueet ekologisen verkoston osana Uudellamaalla. Uudenmaan liiton julkaisu E 87 – 2007.
- Maakuntakaavan virkistysalueiden tarvetarkastelu 6.11.2014. Pirkanmaan maakuntakaava 2040. Pirkanmaan liitto 2014.
- Metsäkeskuksen metsävaratieto 12.12.2017 (metsätalous, erikseen tilattu aineisto)
- Mikkonen N, Leikola N, Lahtinen J, Lehtomäki & Halme P.(2018) Monimuotoisuudelle tärkeitä metsäalueita Suomessa. Puustoisten elinympäristöjen monimuotoisuusarvojen Zonation-analyysien loppuraportti. Suomen ympäristökeskuksen raportteja 9/2018.
- Natura 2000 –alueet. Ympäristöhallinnon yhteinen verkkopalvelu, [https://www.ymparisto.fi/fi-FI/Luonto/Suojelualueet/Natura_2000_alueet/HarjunvuoriViitapohja\(6088\)](https://www.ymparisto.fi/fi-FI/Luonto/Suojelualueet/Natura_2000_alueet/HarjunvuoriViitapohja(6088)). Julkaistu 8.8.2013 päivitetty 16.8.2013 viitattu 12.2.2019
- Nurmi-Sorilan ja Tarastenjärven osayleiskaavat. Ympäristö- ja maisemaselvitys 6.6.2008. Tampereen kaupunki.
- Pienvesien suojelu- ja kunnostusstrategia. Liisa Hämäläinen (toim.). Ympäristöministeriön raportteja 27/2015.
- Pirkanmaan arvokkaiden harjualueiden inventoinnin tarkistus 2014. Anne Lindholm. Elinkeino-, liikenne- ja ympäristökeskus, raportteja 110/2014.
- Pirkanmaan arvokkaiden kallioalueiden nykytilan selvitys 2015. Anne Lindholm. Pirkanmaan POSKI-hanke. Pirkanmaan liitto 2015.
- Pirkanmaan ekologinen verkosto. Pirkanmaan maakuntakaava 2040. Pirkanmaan liitto 2014.
- Pirkanmaan ekosysteemipalvelut. Pirkanmaan maakuntakaava 2040. Pirkanmaan liitto 2015.
- Pohjois-Tampereen maatilaselvitys 2018. Maa- ja kotitalousnaiset, Pro Agria, Tampereen kaupunki 2018.
- Pohjois-Tampereen matkailutoimijaselvitys. Ekokumppanit Oy, Petri Mäkelä 20.4.2018.
- Pohjois-Tampere. Strateginen yleiskaava. Esiselvitys. Tampereen kaupunki, yleiskaavoitus 2018.
- Rantakari M. (2010). The role of lakes for carbon cycling in boreal catchments. *Monographs of the Boreal Environment Research* 35, 175.
- Tampereen Aitolahden ja Teiskon kulttuuriympäristöselvitys. Tampereen kaupunki, kaupunkiympäristön kehittäminen, julkaisu 6/2015.
- Tampereen Aitolahti – Teisko alueen pienvesiselvitys, Tampereen kaupungin ympäristönsuojelun julkaisu 6/2013, Paulina Galazkiewicz
- Tampereen Aitolahti – Teisko alueen pienvesiselvitys, osa 2 Tampereen kaupungin ympäristönsuojelun julkaisu 3/2014, Jenna Pihlajamäki
- Tampereen arvokkaat luontokohteet 2003. Tampereen kaupunki, ympäristövalvonnan julkaisu 4/2003
- Tampereen kaupungin luonnonsuojeluohjelma 2012-2020. Tampereen kaupunki, ympäristönsuojeluyksikkö
- Teisko–Aitolahden metsäsuunnitelma vuosille 2012–2021, Tampereen kaupunki, kiinteistötoimi 2012
- Teiskon maiseman- ja luonnonsuojelun yleissuunnitelma. Päivi Kangasniemi. ProAgria Pirkanmaa / Maa- ja kotitalousnaiset. Härkää sarvista –hanke 2010.
- Tyrväinen ym. (2018). Tyrväinen, Liisa, Lanki, Timo; Sipilä, Raija; Komulainen, Jorma. Mitä tiedetään metsän terveyshyödyistä? Lääketieteellinen aikakauskirja *Duodecim*, 134(13):1397-403. <https://www.duodecimlehti.fi/lehti/2018/13/duo14421>
- Viherrakenteen kehityskuva. Uudenmaan 4. vaihemaakuntakaava. Uudenmaan liiton julkaisu E 139-2015.



0 km 2.5 km 5 km
Tampereen kaupunki / Yleiskaavoitus 19.2.2019

-  Virkistys- ja matkailupalveluiden keskittymä
-  Kehitettävä virkistysyhteys
-  Näsijärvireitti (pyöräilyreitti)
-  Pienvesesatama
-  Kämmenniemi-Viitapohja virkistys- ja matkailupalveluiden vyöhyke
Merkinnällä osoitetaan Kämmenniemi-Viitapohjan aluekokonaisuuden matkailuelinkeinojen, kulttuuri-, luonto- ja maisemamatkailun sekä luonto- ja virkistyskäytön vyöhyke.
-  Merkittävät kulttuuriympäristökokonaisuudet
-  Laajat yhtenäiset metsäalueet
-  Laajojen metsäaluekoko naisuuskien yhteistarve
-  Suojelualue
(Luonnonsuojeluohjelman suojeltavaksi tarkoitetut kohteet avoneliöllä)
-  Arvokas geologinen muodostuma
-  Sinirakenteen ydinalue
-  Näsijärvi
-  Tärkeä pienvesikäytävä
-  Pohjavesialue



TAMPEREEN KAUPUNKI

Kaupunkiympäristön suunnittelu

Yleiskaavoitus