

# Pohjois-Tampereen strateginen yleiskaava



## **Nurmi-Naistenlahti voimalinjan yhteystarve**

Kaavapalautteen perusteella laadittu selvitys linjasuunnittelun nykytilanteesta 2019

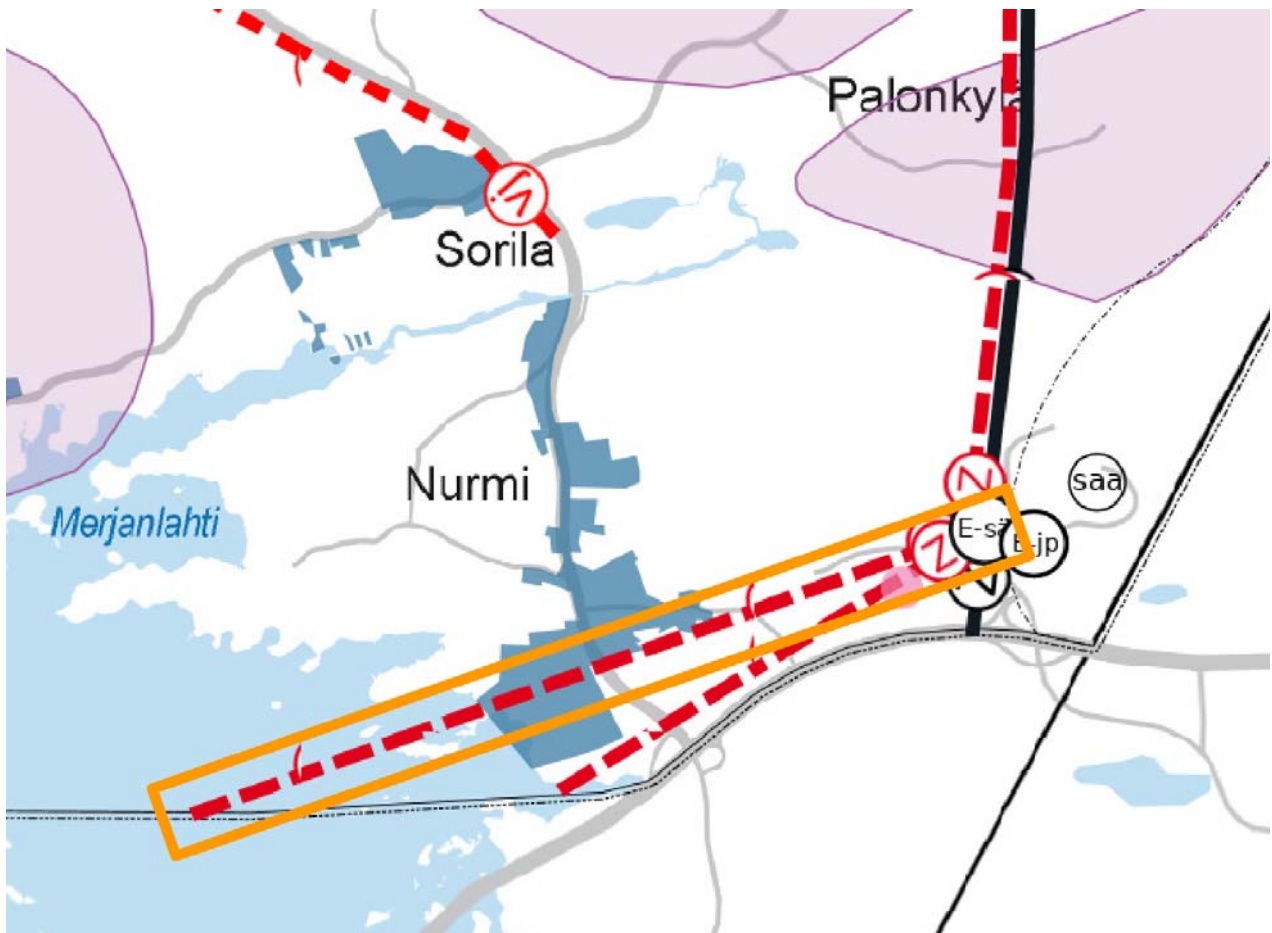


# Johdanto

Pohjois-Tampereen alueelle on käynnistetty strategisen yleiskaavan laatiminen kaupunginvaltuustossa 18.12.2017 hyväksytyn yleiskaavoituksen työohjelman mukaisesti. Työohjelmassa on aikataulutettu vuodelle 2019 kaavaluonnoksen nähtävillä olo ja vuodelle 2020 kaavaehdotuksen nähtävillä olo sekä kaavan hyväksyminen kaupunginvaltuustossa. Kaava laaditaan ohjaamaan alueen jatkosuunnittelua (mm. kaavoitus, poikkeamispäätökset, suunnittelutarveharkinta, rakennusluvut) sekä antamaan tietoa nykytilanteesta ja tulevista linjauksista alueen nykyisille ja uusille asukkaille sekä muille osallisille. Strategisen yleiskaavan perusteella ei myönnetä suoria rakennuslupia.

Pohjois-Tampereen strategisen yleiskaavan kaavaluonnos oli nähtävillä keväällä 2019. Nähtävilläolovaiheen palautteessa nousi esille huoli Nurmiin osoitetun uuden ohjeellisen 110-400 kV sähkölinjan sijoittamisesta alueelle. Luonnoksesta saatiin 28 lausuntoa ja 92 mielipidettä. Mielipiteistä 46 kpl koski Nurmi-Naistenlahti -voimalinjaa.

Tässä tilannekuvauksessa tuodaan esille merkinnän taustaa ja jatkosuunnittelun vaiheita. Tilannekuvauksen ovat yhteistyössä laatineet Tampereen Sähköverkko Oy ja Tampereen kaupungin Kaupunkiympäristön suunnittelun Yleiskaavoitus.



Ote Pohjois-Tampereen strategisen yleiskaavan luonnoskartasta 3, yhdyskuntatekniikka ja ympäristöterveys, 27.3.2019. Oranssilla korostettuna palautteen kohteena ollut kaavamerkintä.

# Historia ja tarve voimalinjalle

Esitetty Nurmin ja Naistenlahden sähköasemat yhdistävä voimalinja kuuluu Tampereen Sähköverkko Oy:n toimialueeseen. Voimalinjan toteuttaminen parantaisi sähkönjakelun toimintavarmuutta Tampereella. Linjauksesta on aiemmin laadittu tarkempi suunnitelma, mutta pitkän vesistöalituksen vuoksi sen toteuttamista ei katsottu mahdolliseksi. Sen sijaan päädyttiin vahvistamaan Kangasalta Her-

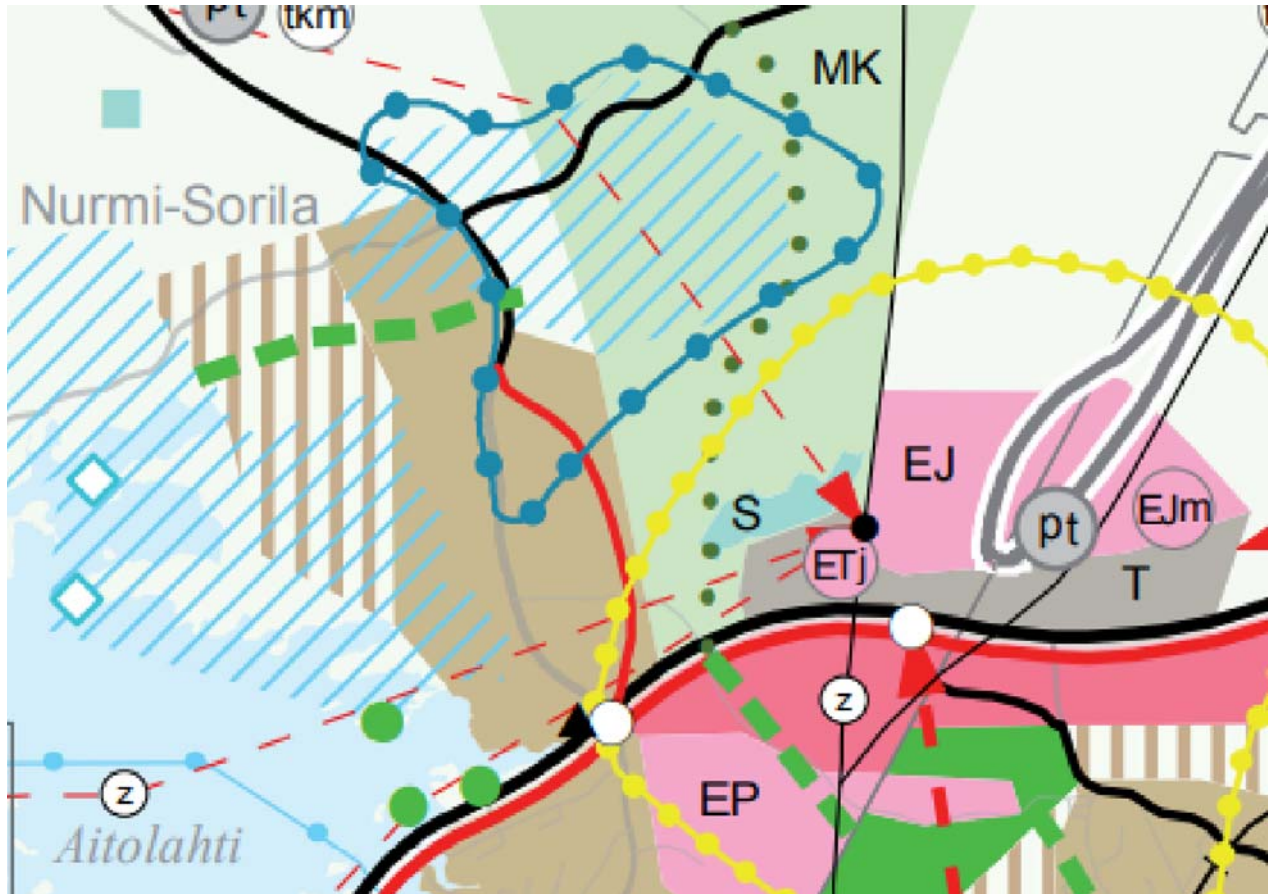
vannan kautta Rautaharkkoon tulevia yhteyksiä. Tarve Nurmin ja Naistenlahden väliselle voimajohdolle on siten vähentynyt eikä sen tarkempaa suunnittelua ole jatkettu. Tarpeen vaatiessa yhteyden rakentaminen voidaan ottaa uudelleen suunnitteluun. Tarpeeseen vaikuttaa maankäytön ja sähkönkäytön kehittyminen niin Nurmin alueella kuin laajemmin kaupunkiseudullakin.

## Voimalinjan osoittaminen yleiskaavaluonnoksessa

Voimalinjan yhteystarve on osoitettu 29.5.2017 voimaan tulleessa Pirkanmaan maakuntakaavassa 2040. Yhteystarvemerkinnällä osoitetaan uusia voimalinjoja, joiden sijaintiin ja toteuttamiseen liittyy epävarmuutta. Maakuntakaavan merkintään liittyy suunnittelumääräys: Maankäytön suunnittelulla on turvattava voimalinjan yhteystarpeen toteuttamismahdollisuudet. Yksityiskohtaisemmassa suunnittelussa on selvitettävä alueiden käytön kannalta tarkoituksenmukaisimmat ja ympäristön kannalta vähi-

ten haitalliset vaihtoehdot. Maakuntakaavan valmistelun yhteydessä Pirkanmaan liitto ei saanut voimalinjan yhteystarvetta koskevaa palautetta.

Maakuntakaavan perusteella voimalinja on osoitettu myös Pohjois-Tampereen strategisen yleiskaavan luonnoksessa otsikolla 'uusi ohjeellinen 110-400 kV sähkölinja'. Koska linjan sijainnista ei ole käytävissä tarkempaa tietoa, se osoitettiin yleiskaavaluonnoksessa samalle kohdalle kuin maakuntakaavassa.



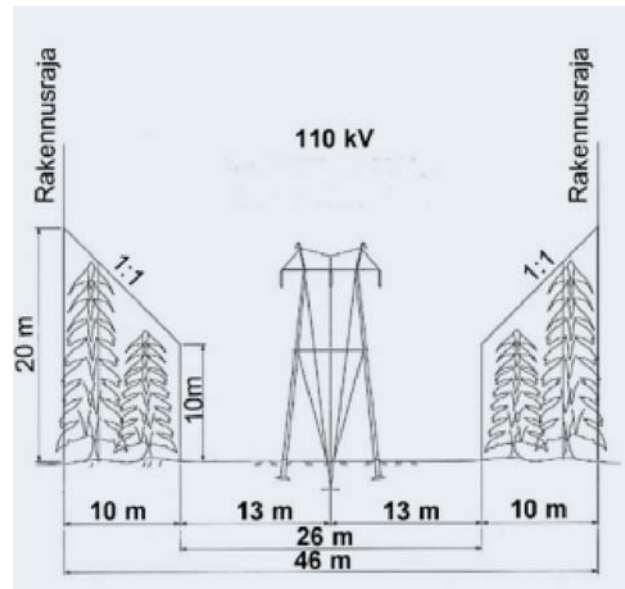
Ote Pirkanmaan maakuntakaavasta 2040.

# Linjan tekninen toteutettavuus

Nurmin ja Naistenlahden sähköasemien välille esitetty yhteystarve toteutettaisiin 110 kV voimalinjana. Voimalinja voidaan toteuttaa maakaapelina, veden alituksena, ilmaitse tai näiden yhdistelmänä. Voimalinjan sijainti ja tekninen toteutus tarkentuvat varsinaisen lupamenettelyn yhteydessä. Ilmateitse toteutettuna voimalinjan rakennusrajoitusta merkitsevä lunastuksen mukainen rakennusraja ulottuisi molemmin puolin n. 25 metrin etäisyydelle voimajohdon keskilinjasta. Maakaapelina tilan tarve olisi kapeampi.

Voimalinjan suunnittelu ja toteuttaminen tullaan tekemään sosiaali- ja terveysministeriön sekä säteilyturvakeskuksen asettamien suositusten mukaisesti (esim. sähkö- ja magneettikentät). Linjan varsinaisen lupamenettelyn yhteydessä tullaan huomioidaan alueen nykyinen maankäyttö ja esittämään tarkemmin linjasta mahdollisesti aiheutuva suojaetäisyys. Säteilyturvakeskuksen suositus on, että

pysyvän oleskelutilan vähimmäisetäisyys ilmaitse toteutettavan 110 kV voimajohdon keskilinjasta on 40 m.



Esimerkkikuva ilmajohdon johtoaukosta. Fingrid Oyj .

# Ilmajohdtona rakennettavan voimajohdon rakentaminen

Voimalinjan toteuttaminen edellyttää monitasoista jatkosuunnittelua, vaikutusten arviointia ja lupamenettelyä. Hankeluvan johdon tarpeellisuudesta sähkönsiirron turvaamiseksi myöntää Energiavirasto. Tutkimusluvan valitun linjauksen maastotutkimuksia varten myöntää Maanmittauslaitos. Johtoalueen lunastus- ja haltuunottolupahakemuksen käsittelee työ- ja elinkeinoministeriö, lunastusluvan myöntää valtioneuvosto ja siitä voi valittaa korkeimpaan hallinto-oikeuteen. Maanomistajalla on oikeus saada lunastuslain mukainen korvaus voimajohtohankkeen aiheuttamista taloudellisista menetyksistä.

Suunnittelun yhteydessä tullaan kuulemaan osallisia ja osallistumisajankohdista tullaan ilmoittamaan kuulutuksissa. Keskimääräinen hankkeen kesto alustavasta suunnittelusta linjan toteuttamiseen on noin 5-8 vuotta.

## Jatkosuunnittelun vaiheet

### Alustava reittisuunnittelu

- Reittivaihtoehtojen alustava suunnittelu
- Ympäristövaikutusten tunnistaminen
- Vaihtoehtojen karsinta
- Hankelupa johdon tarpeellisuudesta
- Päätös tarkemman suunnittelun aloittamisesta

### Yleissuunnittelu

- Tutkimuslupa maastotutkimuksia varten
- Maastotutkimukset
- Pylväiden ym. sijoitussuunnittelu
- Haittojen torjunta ja lieventäminen
- Rakennesuunnittelu
- Investointipäätös
- Lunastusmenettely

## Aikataulu

Voimalinjan jatkosuunnittelun tai toteuttamisen aikataulusta ei tässä vaiheessa ole tietoa. Osaltaan aikatauluun vaikuttaa sähköntarpeen lisääntyminen Tampereella sekä nykyisen verkoston kunto ja saneerauspaineeet.

Päätökset hankkeen käynnistämisestä, suunnittelusta ja toteuttamisesta tekee Tampereen Sähköverkko Oy. Lisätietoja hankkeesta Tampereen Sähköverkko Oy/ suunnittelupäällikkö Kari Tappura.

## Muutos Pohjois-Tampereen strategisen yleiskaavan kaavaehdotukseen

Koska Tampereen Sähköverkko Oy:llä ei ole esittää tarkempaa linjausta voimalinjan sijainnille, tulee se esittää yleiskaavassa maakuntakaavan tavoitteiden mukaisesti. Kaavaehdotuksessa voimalinjaa ei esi-

tetä luonnoksen tapaan ohjeellisena sähkölinjana. Merkinnän otsikko muutetaan voimalinjan yhteystarpeeksi ja se osoitetaan nuolella Nurmin sähköasemalta Naistenlahden sähköaseman suuntaan.

## Lähteet

- Pirkanmaan maakuntakaava 2040, Pirkanmaan liitto
- Pohjois-Tampereen strateginen yleiskaava, kaavaluonnos, Tampereen kaupunki
- Voimajohtojen huomioiminen kaavoituksessa, Säteilyturvakeskus
- Voimajohtojen huomioon ottaminen yleis- ja asemakaavoituksessa sekä maankäytön suunnittelussa, Fingrid Oyj
- Näin etenee voimajohtohanke, Fingrid Oyj

## Tilannekuvauksen laatijat

- suunnittelupäällikkö Kari Tappura, Tampereen Sähköverkko Oy
- kaavoitusarkkitehti Anna-Maria Niilo-Rämä, Tampereen kaupunki, kaupunkiympäristön suunnittelu, Yleiskaavoitus