

Tampereen kaupungin maaseutuohjelma 2020

Hyväksytty kaupunginhallituksessa 14.3.2011



Hallitusti luonnollinen



Tampereen kaupunki

Tampereen kaupungin maaseutuohjelma 2020

Tampereen kaupunki
Kaupunkikehitysryhmä
Kestävä yhdyskunta -yksikkö
Eeva Palmolahti

Tampere 2011

Kuva:
Hilkka Takalo ja Pirjo Palokangas

Taitto: Pirjo Palokangas /Maankäytön suunnittelu

Sisällysluettelo

Tiivistelmä	5
1 Ohjelman lähtökohdat	6
1.1 Tampereen kaupunkistrategian ja maaseutuohjelman yhtymäkohdat	6
1.2 Tampereen kasvu kuntaliitosten kautta	6
2 Toimintaympäristö ja sen muutokset	7
2.1 Aitolahden ja Teiskon väestö	7
2.2 Aitolahdella ja Teiskossa asutaan pientaloissa	7
2.3 Elinkeinojen muutos maataloudesta palveluihin	7
2.4 Tamperelainen maaseutu	8
2.5 Kylät	9
2.6 Kylät toimijoina	9
2.7 Hyvinvointipalvelut	9
2.8 Maatalous maiseman tekijänä	10
2.9 Metsät energian ja virkistyslähteenä	11
2.10 Kaavoitus maaseutualueen toimintaympäristön muovaajana	11
2.11 Tampereen maaseutualueen SWOT-analyysi	12
3 Alueen suuret kysymykset	13
3.1 Tampereen kaupunkiseudun rakennesuunnitelma 2030	13
3.2 Vesihuoltoratkaisut muovaavat Aitolahden ja Teiskon tulevaa kehitystä	13
3.3 Nurmi-Sorilan ja Tarastenjärven kaavoitustyö	14
3.4 Luonto- ja virkistysarvojen turvaaminen	15
4 Maaseutuohjelman visio 2020	15
5 Maaseutuohjelman toimintaperiaatteet	16
6 Ohjelman viisi teemaa, tavoitteet ja toimenpiteet	17
6.1 Asuminen	17
6.2 Työ	19
6.3 Virkistäytyminen	20
6.4 Yhteisöllisyys	21
6.5 Vaikuttaminen	22
7 Ohjelman toteuttaminen, seuranta ja päivittäminen	23
8 Ohjelman kustannusvaikutukset	23
9 Maaseutuvaikutusten arviointi	24
10 Näin ohjelma laadittiin	25

Liitetaulukot

- Taulukko 1. Aitolahden ja Teiskon väestö 1980 – 2009
- Taulukko 2. Aitolahden ja Teiskon väestö ikäryhmittäin vuonna 2009

Liitekartat

- Kartta 1. Pohjoisen suuralueen suunnittelu- ja tilastoalueet
- Kartta 2. Loma-asunnot ja vakituiset asunnot (10/2010)
- Kartta 3. Kaavoitustilanne
- Kartta 4. Kasvupainealueet, poikkeamis- ja suunnittelutarvehakemukset v. 2000 eteenpäin
- Kartta 5. Toimivat maatilat v. 2008
- Kartta 6. Kaupungin maanomistus ja luontokohteet

Liite

- Maalla asuminen vaatii joustavaa asennetta

Tiivistelmä

Maaseutuohjelman valmistelu käynnistyi pormestarin päätöksellä 27.8.2009. Pormestari asetti ohjausryhmän ja työryhmän valmistelemaan ohjelmaa. Ohjelman laadinnasta vastasi Tampereen kaupungin kaupunkikehitysryhmä. Maaseutuohjelma on laadittu syksyn 2009 – joulukuun 2010 välisenä aikana.

Tampereen kaupungin maaseutuohjelma 2020 - Hallitusti luonnollinen - sisältää Aitolahden ja Teiskon alueen kehittämislinjaukset. Maaseutuohjelma on alueen toimijoiden ja Tampereen kaupungin välinen yhteistyöasiakirja.

Maaseutuohjelmalla halutaan nostaa esille Aitolahden ja Teiskon alueen erityispiirteet; kaupunginläheisen maaseudun ongelmatilikka sekä ydinmaaseudun ja harvaan asutun maaseudun erityispiirteet. Maaseudun arvon ja erityispiirteiden tiedostaminen ja tunnustaminen on tuloksellisen kehittämistyön edellytys.

Alueen asukkaat ovat osallistuneet ohjelman valmisteluun. Asukkaiden näkemykset ilmenevät ohjelman painotuksissa sekä asioiden ja toimenpiteiden ryhmityksissä.

Asukastilaisuuksissa ja ohjelman valmistelussa esille nousseet kysymykset ovat tiivistyneet visioksi Aitolahdesta ja Teiskosta vuonna 2020 seuraavasti:

”Hallitusti kehittyvä, monimuotoinen maaseutu valtakunnallisen kasvukeskuksen ytimessä. Luonnonläheinen elämä, tilaa yksilöllisyydelle ja turvaa yhteisöllisyydestä.”

Vision mukaan alue kehittyy hallitusti, säilyttäen monimuotoisen, maaseutumaisen luonteensa kaupungin kasvaessa. Maaseudun odotetaan tarjoavan jatkossakin asukkailleen luonnonläheisyyttä ja mahdollisuutta toteuttaa itseään, mutta antavan myös turvaa yhdessä tekemisen ja toisista välittämisen kautta.

Ohjelman viisi teemaa valittiin asukastilaisuuksien, sidosryhmäkeskustelujen ja työryhmätyöskentelyn tuloksena. Teemat ovat asuminen, työ, virkistäytyminen, yhteisöllisyys ja vaikuttaminen. Teemojen käsittelyssä on käytetty mahdollistamisen näkökulmaa eli tuetaan Aitolahden ja Teiskon kehittymistä sen omista, luontaisista lähtökohdista.

Ohjelman asumisteeman tavoitteena on turvata Aitolahden ja Teiskon alueen elinvoimaisuuden säilyminen, hyvän asumisen edellytykset eri ikäisille ihmisille, palvelut turvaava rakenne ja alueen monipuolinen kehittyminen maaseutu ympäristönä.

Työteemassa tavoitteena on kehittää Aitolahden ja Teiskon alueesta monipuolisesti työn mahdollisuuksia tarjoava, omaleimainen maaseudun elinkeinoympäristö, jossa elinkeinot tukevat alueen kehittymistä.

Alue tarjoaa hyvät virkistäytymismahdollisuudet alueen vakituksille asukkaille, vapaa-ajan asukkaille ja siellä vierailleille. Näiden virkistysmahdollisuuksien entistä parempi hyödyntäminen ja kehittäminen on ohjelman tavoitteena.

Yhdessä tekeminen on kaupunkistrategiaan kirjattu toimintaperiaate. Periaatteen mukaan asukkaita kannustetaan osallistumiseen sekä ottamaan vastuuta lähiyhteisössä. Yhteisöllisyyden tukeminen on maaseutuohjelman keskeinen tavoite.

Lisäksi tavoitteena on kaupungin ja maaseudun vuorovaikutuksen systematisointi ja jatkuvan aidon vuoropuhelun luominen.

Ohjelman teemat sisältävät 55 toimenpidettä, joilla pyritään mahdollistamaan alueen monipuolinen kehittyminen maaseutumaisena elinympäristönä ja turvaamaan sen olemassa olevat vahvuudet. Tärkeimmät toimenpiteet on valittu teemojen kärkihankkeiksi. Näiden toteuttaminen on ohjelman vaikuttavuuden kannalta ensiarvoisen tärkeää.

Kärkihankkeita ovat vesihuoltoasioiden ratkaiseminen, kasvupainealueiden ja kyläkaavojen suunnittelu- ja prosessien kehittäminen, Teiskon ilmailu- ja moottoriurheilukeskuksen alueen ja Maisansalon kehittäminen, Kintulampi-Vattula-Kortejärvi-Pulesjärven retkeily- ja luontoalueen kehittäminen, yhteisöllisen toiminnan edellytysten edistäminen sekä pohjoisen työryhmän saaminen Koillis-Alvariin.

Suurin osa toimenpiteistä on yhteistyön rakentamista, toimintatavan kehittämistä sekä maaseudulle tärkeiden asioiden korostamista kaupunkisuunnittelussa ja palvelujen kehittämisessä.

Maaseutuvaikutusten arviointi eli päätösten, toimenpiteiden ja suunnitelmien vaikutukset Aitolahden ja Teiskon alueeseen on tarkoituksenmukaista kytkeä osaksi kaupungin muuta vaikutusten ennakkoarviointiprosessin kehittämistyötä.

Maaseutuohjelman työryhmä jatkaa ohjelman seurantar ryhmänä. Maaseutuohjelman toteuttaminen arvioidaan vuosittain yhteistyössä alueen asukkaiden ja toimijoiden kanssa. Seurantar ryhmä raportoi ohjelman toteutumisesta kerran valtuustokaudessa ohjelman hyväksyneelle taholle.

1 Ohjelman lähtökohdat

Tampereen kaupungin maaseutuohjelma - Hallitusti luonnollinen - sisältää Aitolahden ja Teiskon alueen vuoteen 2020 ulottuvat kehittämissuunnitelmat. Maaseutuohjelma on alueen toimijoiden ja Tampereen kaupungin välinen yhteistyöasiakirja.

Aitolahden ja Teiskon alueella on oma, jäljittelemätön arvonsa maaseutuna. Maaseutuohjelman avulla halutaan selventää ja tuoda esille Tampereen laajan maaseudun mahdollisuuksia, vahvuuksia ja erityispiirteitä sekä nostaa alue näkyville tasavertaisena ympäristönä kaupungin muiden alueiden kanssa. Aitolahti ja Teisko ovat Tampereen kilpailukykyä vahvistava positiivinen voimavara. Tämän voimavaran hyödyntämien edellyttää maaseudun säilyttämistä elinvoimaisena tulevaisuudessakin. Metsäinen maaseutualue on kaupungin suuri viheralue.

Maaseutu erottuu muusta kaupunkirakenteesta laajan pinta-alan, harvan asutuksen ja pitkien välimatkojen takia. Alueen erillaisuuden tiedostaminen ja tunnustaminen on pohjana maaseudun kysymysten lähemmälle tarkastelulle. Erillaisuuden hyväksymien on edellytys myös positiiviselle ja tulokselliselle kaupungin ja maaseudun yhteistyölle.

Maaseutuohjelman lähtökohdista ovat Aitolahden ja Teiskon omat, maaseutumaiset piirteet. Alueen asukkaat ovat olleet alusta alkaen aktiivisesti mukana ohjelmatyössä vahvistamassa paikallisten lähtökohdista toteutumista ja tuomalla omaa osaamistaan ja aluetunteustaan ohjelmatyöhön.

Maaseutuohjelman laatiminen käynnistettiin pormestarin päätöksellä 27.8.2009. Päätöksessään pormestari asetti ohjelmatyölle ohjausryhmän sekä työryhmän valmistelamaan ohjelmaa. Maaseutuohjelmaa hyödynnetään kaupungin kehittämistyössä. Maaseutuohjelman tavoitteita ja toimenpiteitä toteutetaan strategisen johtamisjärjestelmän asiakirjojen kautta. Tilaajan ja

tuottajan väliset asiat sovitaan palvelusopimuksissa. Muilta osin tavoitteita toteutetaan osana yksiköiden normaalia toiminnan ja talouden suunnittelua.

1.1 Tampereen kaupunkistrategian ja maaseutuohjelman yhtymäkohdat

Tampereen kaupunkistrategia - Tampere virtaa - on kuvaus siitä, miten kaupunkia kehitetään. Kaupunkistrategian neljä toimintaperiaatetta ovat hyvä palvelu, yhdessä tekeminen, vastuullisuus ja aloitteellisuus.

Kaupunkistrategiassa on asetettu 12 vuoteen 2020 ulottuvaa strategista päämäärää, jotka tähtäävät kuntalaisten hyvinvoinnin parantamiseen, kaupungin elinvoiman ja kilpailukykyä turvaamiseen, kaupunkirakenteen ja ympäristön sekä kaupungin sisäisen toiminnan ja johtamisen kehittämiseen.

Asukkaiden hyvinvoinnin edistäminen on kaupungin tärkein tehtävä. Palveluissa tavoitellaan vaikuttavuutta, sujuvuutta ja saavutettavuutta. Kuntalaisten hyvinvointia tuetaan luomalla mahdollisuuksia erilaisten yhteisöjen kehittymiselle.

Elinvoimaa ja kilpailukykyä tuetaan luomalla toimintaedellytyksiä tamperelaiselle elämystaloudelle ja kulttuurituotannolle.

Kaupunkiseudun kasvun ja ilmastomuutoksen hillintään vastataan yhdyskuntarakenteen tiivistämisellä ja eheyttämisellä. Uusiutuvien energialähteiden käytön lisäämisellä voidaan vähentää hiilidioksidipäästöjä. Kaupungin tiivistymisen yhteydessä on huomioitu myös kaupunkiympäristön viihtyisyys, monimuotoisuus ja maaseutualueiden erityiskysymykset.

1.2 Tampereen kasvu kuntaliitosten kautta

Tampere on kasvanut vuoden 1779 pienestä 3,2 km² Tammerkosken ympärille muodostuneesta kaupungista useiden alue- ja kuntaliitosten kautta nykyisiin mittoihinsa yhdeksi maamme vetovoimaisimmista kaupungeista. Viimeisimmät kuntaliitokset ovat 1960- ja 1970-luvulta, jolloin Aitolahti (1966) ja Teisko (1972) liitettiin Tampereeseen. Näiden kahden kuntaliitoksen myötä kaupungin pinta-ala nelinkertaistui.

Tampereen kaupungin maaseutuohjelman kohdealueena on maaseutumainen pohjoinen suuralue. Alue muodostuu Aitolahden ja Teiskon entisten kuntien alueista. Tämä pohjoinen suuralue rajoittuu etelässä Jyväskylätien (valtatie 9), idässä maarajaa on Kangasalan ja Oriveden ja pohjoisessa Ruoveden kanssa. Näsijärvi rajaa aluetta lännessä. Pohjoisen suuralueen kokonaispinta-ala on 520,7 km², josta maapinta-alaa on 396,1 km² ja vesipinta-alaa 124,6 km². Ohjelma-alue on kolme neljäsosaa koko kaupungin pinta-alasta.

2 Toimintaympäristö ja sen muutokset

2.1 Aitolahden ja Teiskon väestö

Aitolahdella ja Teiskossa asuu yhteensä 4490 henkeä (2009) eli noin kaksi prosenttia koko kaupungin väestöstä. Viimeisen kolmen vuosikymmenen aikana alueen väestö on kasvanut 1300 asukkaalla. Asukasluku on kasvanut Aitolahdella ja Kämenniemessä. Pohjois-Teiskossa väestö on vähentynyt. Väestökato on ollut voimakkainta 1980-luvulla. 2000-luvulla vähennys on ollut selvästi hitaampaa (liitetaulukko 1, tilastoaluejako, kartta 1).

Aitolahden ja Teiskon väestöstä 21,2 prosenttia on alle kuusitoistavuotiaita lapsia ja nuoria (liitetaulukko 2). Kaupungin kokonaisväestöstä tähän ikäryhmään kuuluu 14,6 prosenttia. Kämenniemen ja Sorilan väestöstä peräti neljännes on lapsia ja nuoria ja Terälähdessäkin heitä on viidennes asukkaista. Vähiten lapsia ja nuoria on Velaatassa, mutta sielläkin heidän suhteellinen osuutensa on kaupungin keskimääräistä osuutta suurempi.

Aitolahdella ja Teiskossa on selvästi muuta kaupunkia vähemmän 16 – 24 -vuotiaita asukkaita.

Yli 65-vuotiaita on koko Tampereella 15,9 prosenttia väestöstä. Aitolahdella ja Teiskossa heitä on 17,0 prosenttia asukkaista. Suhteellisesti eniten heitä on Nurmussa (27,6 %) ja Velaatassa (26,6 %). Nurmin luvussa heijastuu yksityisen vanhainkodin sijainti alueella.

Tampereen kaupungin laatimien osa-alueprofiilien 2008 mukaan Aitoniemen, Nurmin ja Sorilan väestösuunnite on vahvasti positiivinen Nurmiin ja Sorilaan kaavailun uuden mittavan asuinalueen johdosta. Muiden alueiden väestösuunnite on Polsoa lukuun ottamatta negatiivinen. Aitolahdella ja Teiskossa on vähän ulkomaisten kansalaisia. Alueen tulo- ja lähtömuutto on vähäistä ja alueelle on tyypillistä teollisuus- ja palvelutyöpaikkojen sekä vuokra-asuntojen vähäisyys, pientalovaltaisuus ja laaja maa-ala.

2.2 Aitolahdella ja Teiskossa asutaan pientaloissa

Pohjoisella suuralueella oli 2016 asuntoa vuonna 2008. Näistä 92,1 prosenttia oli pientaloja. Vain 3,17 prosenttia asunnoista sijaitsee kerrostaloissa. Asunnoista on vuokra-asuntoja 9,9 prosenttia.

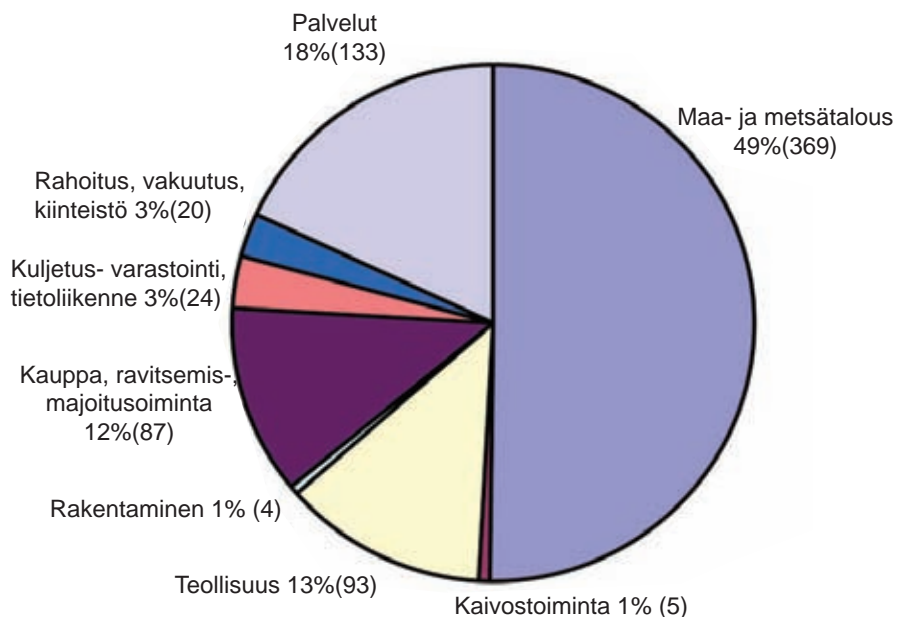
Aitolahdella ja Teiskossa on paljon vapaa-ajanasuntoja. Vuoden 2008 lopussa siellä oli 2678 mökkiä. Arviolta 60 prosenttia näistä mökeistä on tamperelaisomistuksessa. Kesämökiksi lasketaan rakennus, jonka käyttötarkoitus on vapaa-ajan asuinrakennus tai jota käytetään loma-asumiseen.

Pohjoisen alueen vakituiset ja vapaa-ajan kiinteistöt löytyvät liitekartalta 2 lokakuun 2010 tilanteen mukaisesti.

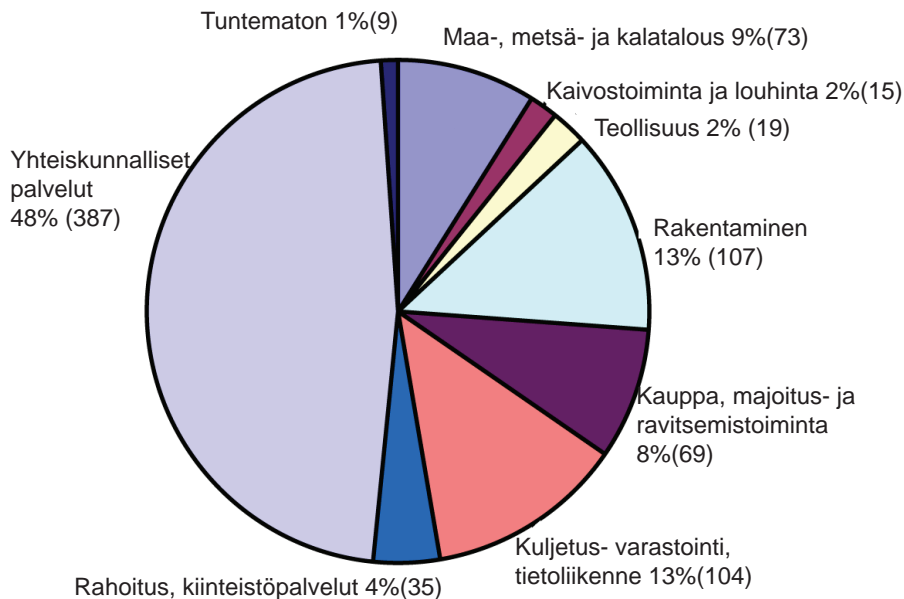
2.3 Elinkeinojen muutos maataloudesta palveluihin

Vuonna 1980 pohjoisella suuralueella oli 735 työpaikkaa, joista puolet (369) maa- ja metsätaloudessa (kuvio 1). Suunnittelu- ja tilastoalueet on esitetty liitekartassa 1.

Kolmekymmentä vuotta sitten vajaa viidennes kaikista työpaikoista oli palveluissa. Palvelut olivat keskittyneet Terän suunnittelualueelle, pääasiassa Polsoon ja Terälahteen. Kämnen suunnittelualueella palvelutyöpaikkoja oli vain 22 ja Aiton suunnittelualueella 19. Palvelujen lisäksi pohjoisen alueen tärkeitä elinkeinoja olivat teollisuus (93 kpl) sekä kauppa, ravitsemis- ja majoitustoiminta (87 kpl). Teollisuus tarjosi runsaimmin työpaikkoja Nurmin alueella kun taas kauppa, ravitsemis- ja majoitustoiminta työllistivät eniten Terän suunnittelualueella ja erityisesti Polsoissa.



Kuvio 1. Työpaikkojen keskimääräinen lukumäärä vuoden 1980 aikana elinkeinoittain (Lähde: Tilastokeskus)



Kuvio 2. Työpaikat toimialoittain 31.12.2006 (Lähde: Tilastokeskus)

Vuoteen 2006 tultaessa elinkeinorakenteessa on tapahtunut suuria muutoksia (kuvio 2). Aitolahdella ja Teiskossa on 818 työpaikkaa. Työpaikkojen kokonaismäärä on kasvanut 11 prosenttia vuodesta 1980.

Teollisuuden sekä maa- ja metsätalouden työpaikat ovat vähentyneet suhteellisesti eniten. Vuonna 1980 teollisuudessa oli 93 työpaikkaa, vuonna 2006 enää yhdeksäntoista. Maa- ja metsätalouden työpaikkoja oli jäljellä 73.

Lähes puolet pohjoisen suuralueen kaikista työpaikoista ovat yhteiskunnallisissa palveluissa (387 kpl). Palvelutyöpaikat ovat keskittyneet Nurmisiin ja Kämmenniemeen. Rakentaminen (107 kpl) sekä kuljetus, varastointi ja tietoliikenne (104 kpl) ovat seuraavaksi tärkeimmät toimialat. Rakentaminen on keskittynyt Kämmenniemeen ja Nurmi-Sorilaan, kuljetus Kämmenniemeen. Velaatassa ja Viitapohjassa kuljetuksella ja varastoinnilla on myös merkittävä asema. Terälähdessä ja Velaatassa kaivostoiminnassa ja louhinnassa on 11 prosenttia työpaikoista.

Aitolahti ja Teisko tarjoavat yrityksille hyvän logistisen sijainnin valtakunnallisen tieverkon tuntumassa. Alueelle voi sijoittua esimerkiksi tilaa tarvitsevaa toimintaa tai yrityksiä, joille keskustasijainti asiakasvirtoineen ei ole oleellinen.

2.4 Tamperelainen maaseutu

Maaseutu voidaan tyypitellä kolmeen erilaiseen ryhmään; kaupunginläheiseen maaseutuun, ydinmaaseutuun ja harvaan asuttuun maaseutuun. Kaupungin läheisellä maaseudulla on parhaat kehittämisedellytykset ja sen asukkailla on mahdollisuus käydä työssä lähikaupungissa. Ydinmaaseutu on vahvaa alkutuotantoaluetta. Harvaan asuttu maaseutu kärsii muuttotappiosta, palvelut vähenevät ja vanhusväestö lisääntyy.

Aitolahden ja Teiskon alue on laajuutensa johdosta monimuotoinen ja vaihteleva niin luonnonolosuhteiden kuin rakenteensa puolesta. Aitolahden alue ja eteläinen Teisko ovat selvimmän aitoa kaupungin läheistä maaseutua, jonne kohdis-

tuu merkittävää rakentamispainetta. Suuri osa maaseutualueesta on ydinmaaseutua, mutta pohjois-Teiskossa voidaan havaita myös piirteitä harvaan asutusta maaseudusta väestön ikääntymiseen ja vähenemiseen.

Maisemallisesti Aitolahti ja Teisko kuuluvat Keski-Hämeen viljely- ja järvisuutuun. Alueen maisemat ovat monimuotoisia ja pienipiirteisiä. Joet ja noin 150 järveä ovat olennainen osa maisemaa. Näsijärvi on järvistä merkittävin. Näsijärven Paarlahden sisämaavuono katkaisee Teiskon maantieteellisesti itä-länsi suunnassa lähes kokonaan.

Pellot sijaitsevat pääosin järvien ja jokien rannoilla. Viitapohjan kulttuurimaisema on luokiteltu maakunnallisesti arvokkaaksi maisema-alueeksi. Avoimet, viljellyt kulttuurimaisemat rakentavat alueen historiallista ulottuvuutta. Tampereen korkein kohta, Koskelankorkee on Teiskon koilliskulmassa. Teiskon luoteisosassa on Kurun harmaan graniitin alue, jossa sijaitsee huomattava rakennuskiven louhinta-alue. Kiveä on louhittu alueella jo 1900-luvun alusta lähtien.

Parhaillaan laadittavassa Aitolahden ja Teiskon kulttuuriympäristöselvityksessä määritellään, kuvataan ja arvioidaan alueen merkittävät kulttuuriympäristökokonaisuudet ja esitellään niihin sisältyvät rakennuskulttuurikohteet, muinaisjäännökset ja perinnebiotoopit. Selvityksessä pyritään löytämään alueita, jotka ovat olleet hyvin pitkään samassa käytössä ja muodostavat näin arvokkaita kulttuuriympäristökokonaisuuksia. Työn on tarkoitus valmistua vuonna 2011.

Aitolahden ja Teiskon perinnebiotoopit kartoitetaan kesällä 2011 osana kulttuuriympäristöselvitystä. Perinnebiotoopit ovat perinteisen karjatalouden muovaamia elinympäristöjä; niittyjä, ketoja, hakamaita ja metsälaitumia. Perinnebiotoopit ovat karjatalouskäytön ansiosta kehittyneet lajistoltaan monimuotoisik-

si. Maataloustuotannon muutosten myötä laiduntavat eläimet ovat siirtyneet nurmilaitumille. Monimuotoisia perinnebiotooppeja uhkaa heinittyminen, metsittyminen ja lajiston köyhtyminen. Mikäli perinnebiotooppien halutaan säilyvän, edellyttää se aktiivisia hoitotoimia, esimerkiksi laidunnuksen ja niiton järjestämistä.

Aitolahdella ja Teiskossa on luonnonsuojelulain perusteella suojeltuja alueita 113,83 hehtaaria. Vattulan aarnimetsä on Tampereen vanhin suojelualue. Rajauspäättöksellä on rauhoitettu tummaverkkoperhosniittyjä 10,1 hehtaaria. Tummaverkkoperhosen huomattavimmat suomalaiset esiintymät löytyvät juuri Aitolahden ja Teiskon alueelta. Näsjärven rannoilta löytyy paikoitellen lietetatarta, joka on myös Suomen vastuulaji. Natura-alueita ovat Nuorajärvi, Harjunvuori-Viitapohja ja Niemi-Kapeen rantalaidun.

2.5 Kylät

Tampereen pohjoisella alueella voi nykyään laskea olevan kuusitoista kylää: Palonkylä, Nurmi-Sorila, Aitoniemi, Hirviniemi ja Vääräjärvi, jotka kuuluvat Aitolahteen sekä Kämenniemi, Värmälänkylä, Pohtola, Vattula, Viitapohja, Teiskon kirkonseutu, Terälahti, Ukaa, Kaanaa, Velaatta ja Kapee Teiskon puolella.

Aitolahden ja Teiskon kylät ovat keskenään erilaisessa asemassa jo pelkästään sijaintinsa puolesta. Pohjoinen suuralue on pohjois-etelä suunnassa noin 35 kilometriä pitkä. Maanteitse etäisyydet ovat toki pidempiä. Kaupungin keskustasta on matkaa Kämenniemeen 25 kilometriä, Terälahteen 40 kilometriä, Kaanaaseen 50 kilometriä ja Kapeeseen 55 kilometriä.

Kylät sijoittuvat liikenteellisesti eriarvoisesti. Ruovedelle menevän seututien (tienro 338) varrella ovat kylät ovat helposti saavutettavissa myös julkisilla kulkuneuvoilla. Tarjolla ovat palvelut, varsinkin julkiset palvelut kuten koulut ja terveystal-

velut, määrittelevät kylien toimintaa ja asemaa.

Aitolahden ja Teiskon kylien yhteisenä nimittäjänä ovat kauniit ja monimuotoiset maaseutumaisemat. Kylien ja alueiden erilaisuutta ja omakeimaisuutta tuovat sijainnin, yhteyksien, kylien toiminnan ja palvelujen lisäksi myös monet muut tekijät, esimerkiksi luonnon tarjoamat mahdollisuudet ja yritystoiminta. Kapeen kylässä ovat mittavat Kurun harmaan graniitin esiintymät, Polson alueella on vahva vapaa-ajan viettoon liittyvä imago Maisansalon ja karavaanarialueen myötä. Kaanaassa toimii Teiskon ilmailu- ja moottoriurheilukeskus. Viitapohjan maisema on luokiteltu maakunnallisesti arvokkaaksi kulttuurimaisemaksi. Teiskon kirkonseudulla näkyvänä maa-merkkinä oleva kirkko on rakennettu samoihin aikoihin, kun Tampereen kaupunki perustettiin ja se tuo alueelle kulttuurihistoriallista ulottuvuutta.

2.6 Kylät toimijoina

Kylätoiminta lähtee kylälaisten halusta kehittää omaa kylää, sen lähiympäristöä, kylän toimintaa ja viihtyisyyttä tai tarpeesta järjestää jokin asia tai palvelu, joka koetaan puutteelliseksi. Kylälaisten toiminta voi aktivoitua myös jonkin ulkopuolisen tekijän uhkaamana, odotettavissa olevan muutoksen johdosta tai toimintaympäristössä nähdyn mahdollisuuden hyödyntämisenä. Kylätoiminta perustuu asukkaiden ja toimijoiden vapaaehtoisuuteen.

Kylätoiminta on aktiivisuudeltaan ja sisällöltään erilaista eri kylissä. Kylätoiminnan luonteista koordinoija on kyläyhdistys, mutta myös mikä tahansa muu yhdistys tai toimija voi olla kylätoimintamaisen aktiviteetin käynnistäjä tai ylläpitäjä.

Kylätoiminnan lähtökohdat ovat kylän ja sen asukkaiden tarpeet ja toiveet. Niinpä kylätoiminta eroaakin kylien välillä. Esimerkiksi Terälähdesä on parannettu lähiliikuntamah-

dollisuuksia ja tieturvallisuutta sekä suunniteltu alueen maankäyttöä. Kaanaassa on runsaasti tapahtumia ja erilaisia tempauksia sekä yhteistyötä Teiskon ilmailu- ja moottoriurheilukeskuksen kanssa. Kyläyhdistyksillä on myös tarpeesta lähtevä halu lisätä kylien välistä yhteistyötä ja parantaa kylien ja kaupunkiorganisaation vuoropuhelua.

Toisaalta kylä voi olla hyvä paikka elää, asua ja tehdä työtä, vaikka varsinaista kylätoimintaa ei olisi-kaan. Kylät ovat tässäkin suhteessa erilaisia.

Aktiivisten toimijoiden lisäksi kylän yhteisöllisen toiminnan kannalta on välttämätöntä, että kylässä on yhteinen kokoontumistila, jonka kaikki kylän asukkaat kokevat omakseen ja joka on kylän käytettävissä.

Kapeelaisilla on oma kylätalonsa Myrsky, kaanaalaiset kokoontuvat ahkerasti Kaanaan vanhalla koululla ja terälahtelaiset pitävät palaverinsa pankkikiinteistön kerhohuoneessa. Aitoniemi-Hirvenniemen kyläläiset ostivat kesällä 2010 Tampereen kaupungilta Keson tilan vanhan päärakennuksen ja kunnostavat siitä parhaillaan kylätaltoa. Pohjois-Teiskon Nuorisoseuran omistama Velaatan pirtti on monien toimintojen ja juhlien keskus.

2.7 Hyvinvointipalvelut

Aitolahti ja Teisko kuuluu osana kaupungin koilliseen palvelualueeseen. Palvelualueella on lähes 40 200 asukasta (2009). Koillisen palvelualueen väestömäärän ennustetaan kasvavan.

Aitolahden ja Teiskon alueen kaupungin järjestämät hyvinvointipalvelut löytyvät Sorilasta, Kämenniemestä ja Terälähdestä. Terälähdesä toimii 1. - 6. vuosiluokkien koulu, päiväkotiki ja kirjasto. Koulun yhteydessä järjestetään myös neuvolatoimintaa. Lisäksi Terälähdesä on Tampereen luontokoulu Korento, jonka tehtävänä on tukea päivä-

hoidon ja koulujen luonto- ja ympäristökasvatusta.

Kämmenniemessä sijaitsee yhtenäiskoulu, kirjasto, nuorisokeskus, päiväkotiki, terveysasema, äitiys- ja lasten neuvola sekä korttelikerho ikäihmisille.

Sorilassa on 1. - 6. vuosiluokkien koulu, päiväkotiki sekä äitiys- ja lastenneuvola. Nurmissa toimii Tampereen kristillinen koulu, Suomen adventtikirkon omistama yksityinen vanhainkoti ja yksityinen päiväkotiki. Lisäksi Aitolahdella ja Teiskossa toimii joitakin muita yksityisiä palveluntarjoajia.

Kämmenniemen ja Terälahden kirjastojen lisäksi pohjoisen alueen kirjastonkäyttäjii palvelee kirjastoauto.

Tampereen kaupunki ylläpitää Aitolahdella ja Teiskossa liikuntapaikkoja, uimarantoja sekä ulkoilu- ja leirintäalueita. Kentillä voidaan harrastaa palloilulajeja tai yleisurheilla, talvisin jäädytetään luistinkenttii, hölkkäilijöille ja kävelijöille on valaistuja ulkoilureittejä, joihin talvella tehdään ladut sekä vesillä liikkujat voivat hyödyntää melontareittejä. Teiskon ilmailu- ja moottoriurheilukeskuksen tarjonta suuntautuu alan harrastajille. Lisäksi koulujen liikuntasalit ja Murikka-opiston tilat on liikkujien käytössä. Laaja, yhtenäinen kaupungin omistama Kintulampi-Kortejärven retkeilyalue tarjoaa hienon ulkoilu- ja retkeilymaaston. Kaupunki järjestää myös ohjattua liikuntaa sekä avustaa paikallisia urheiluseuroja.

Tampereen kaupungin hyvinvointipalvelujen kulttuuri- ja vapaa-aikapalvelut järjestävät erilaisia palveluja ja tapahtumia. Muun muassa Kämmenniemen kirjastossa on satutunteja lapsille ja yhteistyössä kotiseutuyhdistysten kanssa järjestetään kaupunginosatapahtumia. Syys- ja kevätkausittain ikäihmisille tarkoitettut, osallistujille maksuttomat, kulttuurituokiot Terälahdessa ja Kaanaassa ovat suosittuja. Kulttuuripalvelut tekee yhteistyötä myös Kämmenniemessä olevan Saarentuvan kanssa.

Nuorisopalveluilla on Kämmenniemen Nuorisokeskus. Siellä voi pelata, askarrella, liikkua tai vain olla yhdessä. Nuorisopalvelut järjestää leirejä, retkiä ja kerhotoimintaa.

Nurmi-Sorilasta kaavaillaan jopa 13000 asukkaan aluekeskustasoista asuinalueita ja Tarastenjärvestä merkittävää teollisuus- ja työpaikka-aluetta. Nurmi-Sorilan ja Tarastenjärven rakentumisella tulee olemaan vaikutuksia koko pohjoisen alueen palvelutarjontaan.

2.8 Maatalous maiseman tekijänä

Maatalous muodostaa maaseudun runkoasutuksen. Maatalous tuo toimintaympäristöön jatkuvaa, vuoden aikojen vaihtelun tahdittamaa toistuvaa työtä. Maataloustuotanto on myös merkittävä tuotantopanosten ja erilaisten palvelujen käyttäjä, joten sillä on myös työllistäviä vaikutuksia sekä taloudellista merkitystä.

Aitolahden ja Teiskon vahvuuksia ovat kauniit ja toimivat kulttuurimaisemat. Maisema säilyy aitona ja avoimena vain maataloustuotannon harjoittamisen kautta. Maatalouden rakennemuutoksella, esimerkiksi karjatalouden ja laidunhoidon vähenemisellä, on vaikutuksia myös olemassa olevan kulttuurimaisemaan ja ennen kaikkea maiseman avoimena säilymiseen.

Tampereella on 112 toimivaa maatilaa (v. 2010), joista 106 tilaa sijaitsee Aitolahdella ja Teiskossa. Maatalouden rakennemuutos on jatkuvaa. Vuonna 1995 toimineista tiloista joka kolmas tila on lopettanut maataloustuotannon. Tampereella viljelyssä oleva peltoala on tilojen vähenemisestä huolimatta pysynyt ennallaan noin 4000 hehtaarissa. Nautakarjatiltoja on parikymmentä, joista 13 on maidontuotantotiloja.

Voimistuva lähiruoka-ajattelu, elintarvikkeiden jatkojalostus ja tilamyynti sekä kaupungin läheisyys tarjoavat maataloustuotannolle uusia kehitysmahdollisuuksia.

Maatilojen tulonmuodostuksesta yhä suurempi osuus tulee esimerkiksi palkkatyöstä ja joko maatalouteen tai muuhun tuotannonalaaan liittyvästä yritystoiminnasta. Viljelijöistä on tullut moniammatillisia. Tämä antaa erinomaisen pohjan lisätä erilaista yritystoimintaa ja palvelutuotantoa. Jatkossa on kuitenkin tärkeää huolehtia paitsi uusien maaseudun elinkeinojen mahdollisuuksista myös turvata maaseudun perinteisten elinkeinojen toimintaedellytykset.

2.9 Metsät energian ja virkistyslähteenä

Kansallisen ilmastostrategian tavoitteena on fossiilisista polttoaineista johtuvien kasvihuonekaasupäästöjen vähentäminen. Tavoitteeseen pyritään siirtymällä entistä enemmän uusiutuvan energian käyttöön. Myös Tampereen kaupunkistrategiassa valtuustokauden 2009–2012 tavoitteena on uusiutuvien energialähteiden osuuden lisääminen ja paikallisen bioenergian käyttömahdollisuuksien edistäminen.

Paikallisen metsäenergian käytön lisäämisellä voidaan parantaa Aitolahdella ja Teiskossa työllisyyttä ja paikallistaloutta. Välittömän hyödyn lisäksi energiapuun käyttö lisää oikea-aikaisten metsänhoitotoimien toteutumista.

Taloukseen lisäksi metsissä ulkoiluun, retkeilyyn, kerätään sieniä ja marjoja sekä metsästetään. Metsäin luonto antaa erinomaiset puitteet luontomatkailupalveluiden kehittämiseksi.

Arviolta 40 prosenttia Suomen väestöstä kalastaa vapaa-aikanaan ainakin kerran vuodessa. Näsijärvi, Aitolahden ja Teiskon muut järvet sekä joet ovat vapaa-ajan kalastajien käytössä. Alueella on erinomaiset luontaiset lähtökohdat vastata esimerkiksi lisääntyvän kalastusmatkailun kysyntään.

Tampereen kaupungin metsät

Tampereen kaupunki omisti vuoden 2008 lopussa 7450 hehtaaria metsää. Metsästä 3110 hehtaaria sijaitsee Aitolahden ja Teiskon alueella. Kiinteistötoimi hallinnoi ja hoitaa kaupungin metsät. Tampereen kaupunki on vuokrannut maanomistukseensa liittyvät metsästysoikeudet paikallisille metsästyseuroille.

Kaupungin metsät jaetaan lähi- ja ulkoilumetsiin, retkeilymetsiin, suojametsiin, talousmetsiin ja arvometsiin

sekä suojelualueisiin. Aitolahdella ja Teiskossa sijaitsevat metsät ovat pääasiassa retkeily- ja talousmetsiä. Suojelualueita metsistä on seitsemän prosenttia.

Tampereen kaupungin metsien hoidon toimintamalli 2009–2020 sisältää kaupungin metsien käytön ja hoidon periaatteet. Toimintamallissa sovitetaan yhteen metsiin kohdistuvia erilaisia tavoitteita ja pyritään löytämään tasapaino eri tarpeiden välillä.

Aitolahdella ja Teiskossa luonnoltaan arvokkaita kohteita ovat muun muassa Vattulan luonnonsuojelualue, Kintulammin läheiset metsät, Kulkkilan Pikkuhaka, Iso-Kuhmo ja Viitapohjan liuskealue.

2.10 Kaavoitus maaseutualueen toimintaympäristön muovaajana

Aitolahden ja Teiskon alueella on voimassa viisi vahvistettua, suoraan rakentamista ohjaavaa osayleiskaavaa (liitekartta 3). Terälahden kylätaajaman osayleiskaava on vahvistettu ympäristöministeriössä 1996, Velaatan ja Kapeen kylätaajamien osayleiskaavat vahvistettiin ympäristöministeriössä 1997 ja Teiskon kirkonseudun osayleiskaava 1999. Luokun ottamatta Nurmi-Sorilan aluetta Aitolahdella ja Teiskossa on voimassa kaupunginvaltuuston vuonna 1983 hyväksymä Aitolahti-Teisko yleiskaava. Nurmi-Sorilaan valmistellaan parhaillaan osayleiskaavaa. Lisäksi ranta-alueilla on voimassa 1994 vahvistettu rantayleiskaava.

Asemakaava on laadittu vain Kämenniemen taajamaan ja Polsoon. Maanomistajat ovat laadittaneet jonkin verran ranta-alueilleen suoraan rakentamista ohjaavia ranta-asemakaavoja.

Yleiskaavoitusohjelmassa vuosille 2010–2012 on esitetty tehtäväksi Viitapohjan, Sisaruspohjan, Hirviniemen, Terälahden ja Kolunkylän kyläasutusta ohjaavat osayleiskaavat. Nurmi-Sorilan ja Tarestenjärven osayleiskaavojen pohjalta aloitetaan asemakaavoitus työpaikka-alueiden osalta vuonna 2011.

Aitolahden ja Teiskon alueella rakentamismahdollisuudet ratkaistaan useasti poikkeamispäätöksin tai suunnittelutarveharkinnalla.

2.11 Tampereen maaseutualueen SWOT-analyysi

Maaseutuohjelman työryhmä teki työskentelynsä lähtökohdaksi koko Aito-lahtea ja Teiskoa koskevan SWOT-analyysin.

Aito-lahti ja Teisko ovat osa vahvaa valtakunnallista kasvukeskusta. Kasvu-keskuksen läheisyydestä huolimatta alue on säilyttänyt aidon maaseutu-maisen olemuksen ja yhteisöllisen asumis- ja toimintatavan. Vesihuollon jär-jestäminen ja kaavoituksen ratkaisut ovat olennaisia tekijöitä tulevan asu-misen ja elinkeinojen kehittämisen kannalta.

Teiskon ilmailu- ja moottoriurheilukeskuksen, Maisansalon ja Kintulampi-Vattula-Kortejärvi-Pulesjärvi -alueen tarjoamiin mahdollisuuksiin tulee myös tarttua. Asukkaiden hyvinvointiin tulee satsata mahdollistamalla yhteisölli-syyden myönteinen kehitys ja tukemalla maalla asumisen osaamista.

Vahvuudet	Heikkoudet
Sijainti valtakunnallisen kasvukeskuksen osana	Vesihuoltoratkaisun puuttuminen
Kaunis luonto, monimuotoiset vesistöt ja hoidetut maalaismaisemat	Tonttitarjonnan ja rakennuspaikkojen vähäisyys, kaavoituksen hidas eteneminen
Kantakaupungin tarjoamat työmahdollisuudet	Etäisyys kaupunkikeskuksesta sekä alueen pitkät, sisäiset välimatkat
Toimeliaat yhdistykset ja asukkaat	Vähän palveluja ja harrastusmahdollisuuksia, työpaikkoja niukasti
Aktiivinen maatalous ja tuottava metsätalous	Asutus harvaa, joukkoliikenteen mahdollisuudet rajalliset
Alueen historia, luonto- ja maisemakohteet, Paarlahauden vuono	Läheisyysperiaatteen puuttuminen päätöksenteossa, maaseudun lähtökohdista ei oteta huomioon
Alueen tarjoama tila asukkaille ja sinne muuttohalukkaille	Yhteisiä tiloja vähän tai tilojen pitkäaikainen käyttö epävarmalla poh-jalla
Luontokoulu Korento	
Vahva paikallisidentiteetti	

Mahdollisuudet	Uhat
Teiskon ilmailu- ja moottoriurheilukeskuksen sekä Maisansalon mahdollisuudet	Vesihuoltoratkaisun ja kaavoituksen viivästyminen
Kintulampi-Vattula-Kortejärvi-Pulesjärvi -retkeily- ja virkistysalueen mahdollisuudet	Maiseman ja luonnon turmeltuminen
Maaseudun asioiden mittasuhteiden tunnistaminen	Maaseudun asioiden mittasuhteiden tunnistamattomuus
Kylärakenteen kehittäminen ja palvelujen saatavuuden parantaminen	Negatiivinen kehityskulku (väestömäärä ja -rakenne, elinkeinot, pal-velut), pysähtyneisyys
Yrittäjyyden ja etätöiden mahdollisuuksien lisääminen	Asukkaiden passivoituminen, yhteisöllisyyden häviäminen ja uusien asukkaiden kotoutumisen epäonnistuminen
Yhteisöllisyys ja uusien asukkaiden verkostot	Maalla asumisen osaamattomuus ja virheelliset odotukset
Uusiutuvan energian käytön ja tuotannon mahdollisuudet	Liikenteen kehityssuunta, pendelöinnin lisääntyminen
Vapaa-ajan asukkaat	
Näsijärven tarjoamat mahdollisuudet	

3 Alueen suuret kysymykset

3.1 Tampereen kaupunkiseudun rakennesuunnitelma 2030

Rakennesuunnitelma on Tampereen kaupunkiseudun seutustrategian (2005) ja Paras-kaupunkiseutusuunnitelman (2007) mukainen hanke, jonka tavoitteena on tukea seudullista kaupunkirakenteen kehittämistä ja vastata tasapainoisesti kasvavan asukas- ja työpaikkamäärän asettamiin haasteisiin.

Suunnittelussa ratkaistavina kysymyksinä ovat olleet erityisesti voimakas muuttoliike ja yhdyskuntarakenteen leviäminen, liikkumisen tarpeen lisääntyminen ja henkilöautoriippuvuus, keskuskaupungin vetovoima ja kyky luoda uusia mahdollisuuksia sekä alueen voimavarojen hyödyntäminen kuntarajoista riippumatta.

Vuonna 2030 Tampereen seudulla asuu 435 000 asukasta, eli noin 90 000 asukasta nykyistä enemmän. Kaupungistuminen kiihtyy ja kasvusta noin puolet sijoittuu Tampereelle. Rakennesuunnitelmassa on kuvattu asumista, keskustojen kehittämistä, työpaikka-alueita, viherverkostoa ja liikennejärjestelmää koskevat linjat ratkaisut.

Rakennesuunnitelman ja maaseudun tulevaisuuden yhtymäkohdat

Rakennesuunnitelman eräänä yleistavoitteena on suunnitella kaupunkiseutua toiminnallisena kokonaisuutena. Asuinrakentaminen keskitetään rakennesuunnitelmassa osoitetuille uusille ja merkittävästi täydennettäville asuinalueille sekä keskustoihin. Haja-asutusalueella rakentaminen pyritään ohjaamaan kyliin, joissa on palveluita.

Yhdyskuntarakennetta eheytetään ja tiivistetään muun muassa tehostamalla nykyisten taajamien ja keskusta-alueiden maankäyttöä ja parantamalla haja-asutuksen hallintaa sekä laatimalla yhteiset maapoliittiset periaatteet. Seudulliset periaatteet yhdyskuntarakenteen hajautu-

misen ehkäisemiseksi ovat parhailaan työn alla.

Yhdyskuntarakenteen eheyttämisen tavoitteena on myös tukea kyläasutusta, säilyttää maaseutu elinkelpoisena sekä vähentää haja-asutuksesta peruselinkeinoille aiheutuvaa haittaa.

Asemakaava-alueen ulkopuolista rakentamista vähennetään asteittain. Tampereen pohjoisella alueella asemakaava on laadittu sekä Polson alueelle että Kämenniemen. Näistä Polson alueelle on laadittu asemakaava lähinnä karvaanaralueen järjestämistä varten eikä se siten palvele nykyisellään asuntorakentamista.

Rakennesuunnitelman mukaan haja-asutusalueen rakentaminen pyritään ohjaamaan kyliin, joissa on palveluita. Merkittävimpänä keinona vähentää haja-asutusalueen rakentamista nähdään nykyistä suurempi ja monipuolisempi tonttitarjonta asemakaava-alueella. Asemakaava-alueen riittävä tonttitarjonta vähentänee osaltaan haja-rakentamista.

3.2 Vesihuoltoratkaisut muovaavat Aitolahden ja Teiskon tulevaa kehitystä

Aitolahden ja Teiskon alueella on noin 1900 vakituista ja 2800 loma-asuntoa. Näistä valtaosa käsittelee asumisessa syntyvät jätevetensä kiinteistökohtaisesti. Vanhoilla kiinteistöillä jätevesijärjestelmän tulee olla talousjätevesien käsittelystä annetun (542/2003) asetuksen edellyttämässä kunnossa vuoden 2013 loppuun mennessä. Tätä kirjoitettaessa lainsäädäntöön on valmisteilla muutoksia.

Terälahden kylätaajaman, Aitolahti-Hirviniemen alueen, Teiskon kirkonseudun ja Viitapohja-Sisaruspohja-Kolunkylän alueen vesihuoltoon liittyvät selvitystarpeet ja toimenpiteet on esitetty jo vuonna 2008 hyväksytyssä vesihuollon kehittämissuunni-

telmassa. Lisäksi selvitysalueiksi on nimetty Kupin ja Palonkylän alueet. Vesihuollon järjestäminen on ratkaistava kyläkohtaisesti, koska vesihuollon tarve vaihtelee alueittain.

Tampereen kaupungin ympäristönsuojeluyksikkö on kartoittanut tarkemmin Terälahden, Sisaruspohjan, Sorilan Valkaman tiehoitokunnan ja Aitolahti-Hirviniemen asuinalueiden jätevesien käsittelyn nykytilannetta. Näiden alueiden kiinteistöistä noin kolmannes täyttää talousjätevesiasetuksen vaatimukset. Kartoitetuista vapaa-ajankiinteistöistä suurella osalla on kuivakäymälä ja syntyvien talousjätevesien määrä on vähäinen. Tällaisia kantovesikiinteistöjä eivät asetuksen puhdistusvaatimukset koske, mutta esimerkiksi Tampereen kaupungin ympäristönsuojelumääräyksissä säädetään erikseen jätevesien johtamisesta rantavyöhykkeellä.

Valtaosa pohjoisen alueen kiinteistöistä järjestää vesihuoltonsa kiinteistökohtaisesti nyt ja tulevaisuudessa. Asutustihentymien vesihuolto-ongelmat on kuitenkin ratkaistava kestävästi ja pikaisesti. Myös Pirkanmaan elinkeino- liikenne- ja ympäristökeskus edellyttää Tampereen kaupungin vastaavan kunnan vesihuoltolain mukaiseen järjestämisvelvollisuuteen.

Tampereen kaupungin vesihuoltosuunnitelman periaatteena on toteuttaa maankäytön suunnittelu ja vesihuollon kehittäminen rinnakkain. Pohjoisella alueella on ajautettu vesihuollon ja kaavoittamisen kanssa tilanteeseen, josta eteenpäin pääsemiseksi on vesihuollon järjestäminen ratkaistava.

Tampereen Veden toiminta-alue ja alueen vesiosuuskunnat

Tampereen Vedellä on pohjoisella alueella kaksi vesijohto- ja viemäriverkostoa, Kämenniemen ja Polson verkostot. Tampereen Vesi toimii asemakaava-alueella ja laajentaa toiminta-alueitaan asemakaavoituksen myötä.

Sisaruspohjan alueen vesiosuuskunta hoitaa Pohtolan, Vattulan ja Värälän kylien vedenhankintaa ja -jakelua. Vesiosuuskunnan alueella ei ole viemärintiä, vaan jätevedet käsitellään kiinteistökohtaisesti.

Nurmin vesihuolto-osuuskunta on toimittanut vesihuoltopalveluja Nurmi-Sorilan alueelle vuodesta 2001 alkaen. Tampereen Vesi toimittaa talousveden osuuskunnalle, joka jakaa sen ylläpitämäänsä verkostoon. Osuuskunta myös johtaa jätevedet Tampereen Veden viemäri-
verkostoon.

Velaatan vesiyhtymä toimittaa talousvettä noin 30 kiinteistöön. Vesiyhtymän vedenottamo sijaitsee Rääkykankaan pohjavesialueen lounaisosassa.

Aitolahti-Hirviniemen vesiosuuskunta on perustettu vuonna 2003. Vesihuolto-osuuskunnalla ei ole vielä vesihuoltoverkostoa. Nurmin vesihuolto-osuuskunnan hallitus on päättänyt, että he laajentavat toiminta-
aluettaan Hirviniemeen.

Vesihuollon järjestämistä pohtineen työryhmän ehdotus pohjoisen alueen vesihuoltoratkaisuksi

Pohjoisen alueen vesihuollon kokonaistarkastelua ja arviointia on tehty vuosina 2009–2010 ja vuoden 2010 lopussa kaupunki ratkaisee, miten alueen vesihuolto järjestetään. Valtaosa pohjoisesta alueesta jää edelleen kiinteistökohtaisten järjestelmien varaan.

Paarlahden eteläpuoliselle alueelle keskitetty vesihuolto ehdotetaan järjestettäväksi Sisaruspohjaan ja Kolunkylään sekä Aitolahti-Hirviniemen alueelle. Aitolahden ja Hirviniemen vesihuolto järjestetään ehdotuksen mukaan liittämällä alue Nurmin vesihuolto-osuuskunnan verkostoon. Molemmat vesiosuuskunnat ovat jo tehneet osuuskuntien liitoksesta päätöksen. Keskitetyn vesihuoltoverkoston toteuttajaksi Sisaruspohjan ja Kolunkylän alueilla eh-

dotetaan Sisaruspohjan alueen vesiosuuskuntaa, jota kaupunki tukisi.

Paarlahden pohjoispuolella Terälähdin ja Teiskon kirkonseudun jätevedet ehdotetaan johdettavaksi Polson puhdistamolle. Polson pinta-vesilaitos huolehtisi alueiden talousvedestä. Myös tämän keskitetyn vesihuoltoverkoston toteuttajaksi kaupunki kaavailee vesihuolto-osuuskuntaa, jota kaupunki tukisi. Ehdotuksen mukaan tavoitteena on, että pohjoisen alueen keskitetyt vesihuoltoratkaisut olisi toteutettu vuoden 2015 loppuun mennessä.

Vesihuollon järjestämisvelvoitteen lisäksi työryhmä tarkasteli pohjoisen alueen vesihuoltoverkostojen mahdollista yhdistämistä kantakaupungin verkostoihin ja tämän aikataulua. Kaupunginvaltuuston päätöksen 15.11.2010 § 202 mukaisesti suunnittelu Kämenniemen liittämistä kantakaupungin vesi- ja viemäriverkkoon aloitetaan vuonna 2011. Ratkaisu verkostojen liittämistä ja liittämisen toteuttamisaikataulusta tehdään suunnittelun valmistuttua.

Vesihuollon järjestäminen on ratkaistava asumisen ja rakentamisen, ympäristöviranomaisten näkemysten ja alueen yleisen kehittymisen kannalta.

Vesihuoltoratkaisu on viivästynyt mikä on saanut monia kiinteistönomistajia ajanmukaistamaan jätevesijärjestelmänsä. Uusien kiinteistöjen osalta järjestelmät ovat jo ajanmukaiset. Kiinteistöt, joiden jätevesien käsittely on asetuksen vaatimassa kunnossa, eivät todennäköisesti ole halukkaita liittymään keskitettyyn järjestelmään sen tuodessa kiinteistön omistajalle huomattavia lisäkustannuksia.

Vesihuollon linjaukset ohjaavat myös tulevaa maankäyttöä. Keskitetyn vesihuollon piirissä olevat alueet voivat olla uusien asukkaiden mielestä houkuttelevampia laadukkaan juomaveden ja keskitetyn jäteveden käsittelyn takia. Keskitetty

vesihuolto tarjoaa myös hyvät lähtökohdat näiden alueiden elinkeinotoiminnan kehittämiseksi.

3.3 Nurmi-Sorilan ja Tarastenjärven kaavoitustyö

Nurmi-Sorilaan laaditaan yleiskaavaa asemakaavan pohjaksi. Näsijärven rannalle suunnitellaan uutta, noin 13 000 asukkaan kaupunginosaa. Alue täydentää rakentuesaan koillisen alueen palvelutarjontaa sekä tarjoaa palveluja myös yli kuntarajojen esimerkiksi Kangasalan Ruutanen asukkaille.

Osayleiskaavalla varaudutaan Tampereen kaupungin kasvuun. Alueelle kohdistuu jo nyt rakentamispaineita, joita ei voimassa olevilla kaavoilla pystytä ohjaamaan riittävästi. Kaavalla varaudutaan myös pienentalotonttien kysyntään. Kaupungin vuonna 2009 laatimassa pitkän tähtäimen investointisuunnitelmassa Nurmi-Sorilan rakentamisen on arvioitu alkavan vuonna 2016 ja kestävä vuoteen 2025. Investointisuunnitelma on tarkistettu 29.11.2010 kaupunginhallituksen suunnittelujaostossa ja suunnitelman tilanne tarkistetaan vuosittain.

Alueen rakennuttua Teiskon ja Aitolahden alueiden palvelut paranevat, mikä saattaa johtaa palveluiden uudelleen järjestelyyn esimerkiksi kouluverkon osalta. Kaava mahdollistaa 1500 uuden työpaikan syntyminen alueelle eli näin syntyisi uusi vetovoimainen työpaikka-alue pohjoiselle alueelle. Uusien työpaikkojen syntyminen alueelle on toivottavaa.

Kaavaehdotuksella on merkittäviä vaikutuksia kulttuuriympäristöön ja maisemakuvaan, sillä lähtökohdalla on tuoda huomattavaa taajamarakentamista maanviljelysmaahan. Nykyisin viljellyistä pelloista noin 40 prosenttia on osoitettu rakentamiseen, mikä heikentää maatilojen toimintaedellytyksiä. Kaavaehdotuksessa on kuitenkin jätetty hevostilojen lähiympäristö ja ratsas-

tusyhteydet ennalleen. Tällä halutaan mahdollistaa hevostalouden säilyminen ja kehittyminen alueella kasvavaa hevostalouden palveluiden kysyntää vastaavaksi.

Nurmi-Sorilan osayleiskaavaa on valmisteltu yhdessä Tarastenjärven osayleiskaavan kanssa.

Tarastenjärven osayleiskaava on työpaikkapainotteinen maankäyttösuunnitelma, jossa on huomioitu ympäristöhäiriöitä tuottavien yritysten ja muiden toimijoiden sijoittuminen asutuksen läheisyyteen. Myös Tarastenjärven osayleiskaava laaditaan asemakaavan pohjaksi.

Kaavan keskeisenä tavoitteena on turvata jätehuollon nykytila ja tulevaisuuden kehittämistarpeet Pirkanmaan Jätehuolto Oy:n toiminta-alueella. Kaavaehdotuksessa osoitetut teollisuusalueet mahdollistavat 1200 uuden työpaikan syntymisen alueelle. Tarastenjärven aluetta pidetään myös mahdollisena biovoimalaitoksen tai hyötyvoimalaitoksen sijoituspaikkana. Tampereen kaupunkiseudun rakennesuunnitelmassa 2030 Nurmi-Sorila esitetään uutena asuinalueena ja Tarastenjärvi uutena työpaikka-alueena.

Vuosina 2010–2012 toteutettavassa Aurinkokaupunki Nurmi-Sorila -hank-

keessa valmistellaan aikataulutettu toteutussuunnitelma, joka sisältää Tampereen kaupungin suunnitelmat, toimintatavat ja valinnat hiilineutraalin Nurmi-Sorilan kaupungin osan rakentamiseksi.

3.4 Luonto- ja virkistysarvojen turvaaminen

Tampereen kaupunki omistaa Aitolahdella ja Teiskossa yli 3000 hehtaaria metsää. Metsäomistus on aika pirstaleinen. Suurin yhtenäinen metsäkokonaisuus, Kintulammin retkeilyalue, on pinta-alaltaan noin 600 hehtaaria. Tampereen kaupungin metsiä hoidetaan kaupungin metsien hoidon toimintamallin 2009–2020 linjausten mukaisesti. Kaupungin kiinteistötoimi laatii toimintamallin pohjalta vuosina 2010–2011 Aitolahden ja Teiskon metsiä käsittelevät uudet metsäsuunnitelmat. Metsäsuunnitelma sisältää metsäkuviointain tiedon metsän tilasta ja muun muassa kohteen luontotiedot. Ajantasaiset metsäsuunnitelmätiedot mahdollistavat luonto- ja virkistysarvojen entistä paremman huomioon ottamisen kaikessa kaupungin metsien hoidossa.

Ehdotusta kansallispuiston perustamiseksi Teiskoon selvitettiin osana maaseutuohjelman valmistelua. Luonnonsuojelulain mukaan kansal-

lispuisto perustetaan valtion omistamalle maalle ja sen tulee olla vähintään 1000 hehtaaria. Kumpikaan näistä edellytyksistä ei täyty, joten työryhmä ei nähnyt mahdolliseksi Teiskon kansallispuiston perustamista pormestarille 3.8.2010 jättämässään selvityksessä.

Vaikka kansallispuiston edellytykset eivät täytykään, työryhmä piti kaupungin retkeilymetsien virkistysmahdollisuuksien kehittämistä tarpeellisenä. Kintulammin retkeilyalueelle on laadittu hoito- ja käyttösuunnitelma vuonna 2007. Suunnitelman toteutusta pitää vauhdittaa. Kintulammin retkeilyalueesta on mahdollista kehittää edustava lähiretkeilykohde rakentamalla suunnitellut reitit ja kohentamalla palveluvarustusta. Myös muiden kaupungin omistamien retkeilyalueiden palveluvarustuksen parantaminen on tarpeen.

Luontoarvojen turvaamiseksi on myös muita keinoja kuin kansallispuiston perustaminen. Kaupungin ympäristönsuojeluyksikkö on vuonna 2010 käynnistänyt kaupungin oman luonnonsuojeluohjelman valmistelun. Siinä esitetään suunnitelma Tampereen luonnolle tyypillisten ja harvinaisten luonnon piirteiden säilyttämiseksi ja olemassa olevan luonnonsuojelualueverkoston täydentämiseksi.

4 Maaseutuohjelman visio 2020

Visio kertoo, millainen Aitolahden ja Teiskon halutaan olevan vuonna 2020. Visioon on tiivistetty asukastilaisuuksissa ja ohjelman valmistelussa esille nousseet kysymykset. Ajatukset on tiivistetty seuraaviin kahden lauseeseen:

“Hallitusti kehittyvä, monimuotoinen maaseutu valtakunnallisen kasvukeskuksen ytimessä. Luonnolläheinen elämä, tilaa yksilöllisyydelle ja turvaa yhteisöllisyydestä.”

Alueen halutaan kehittyvän hallitusti, säilyttäen monimuotoisen maaseutumaisen luonteensa kaupungin kasvaessa ripeätä tahtia. Maaseudun odotetaan tarjoavan jatkossakin asukkailleen luonnolläheisyyttä ja mahdollisuutta toteuttaa itseään, mutta antavan myös turvaa yhdessä tekemisen ja toisista välittämisen kautta.

5 Maaseutuohjelman toimintaperiaatteet

Maaseutuohjelmaa valmisteltaessa työn lähtökohdaksi on nostettu tärkeäksi koettuja toimintatapoja, joiden tulisi kulkea mukana läpi koko maaseutuohjelmaprosessin. Toimintaperiaatteet ovat:

- erityispiirteiden ja arvon tiedostaminen ja tunnustaminen
- uudet toimintatavat ja ratkaisut
- yhteisöllisyys
- positiivinen liikkeellelähtö
- kehittymisen mahdollistaminen
- omaehtoisuuteen kannustaminen
- kriittiset menestystekijät
- ympäristövastuullisen maaseudun näkökulma

Erityispiirteiden ja arvon tiedostaminen ja tunnustaminen

Monet ihmiset pitävät maaseutua ihanteellisena asuinpaikkana. Asumisen väljyys ja luonnonläheisyys tarjoavat mahdollisuuden omatoimisuuteen ja yhteisölliseen elämäntapaan. Maalla on myös totuttu ja osin jouduttukin toimimaan monissa asioissa itsenäisesti ja aikaillematta käytännön asioiden vaatiessa ratkaisua. Väljyys ja luonnonläheisyys tuovat kuitenkin mukanaan pitkät välimatkat ja harvahkon asutuksen. Maaseutu eroaa kaupungista väljän asutuksen, maaseutumaiseman ja hoidetun kulttuuriympäristön sekä asukkaiden itsenäisen, yhteisöistä lähtevän toimintatavan ansiosta. Aitolahden ja Teiskon erityispiirteiden ja arvon tiedostaminen ja tunnustaminen on tuloksellisen työskentelyn edellytys.

Uudet toimintatavat ja ratkaisut

Alueen asukkaat ovat osallistuneet ohjelman valmisteluun. Alueella olevan asiantuntemuksen avulla ohjelmatyöhön etsitään uusia toimintatapoja alueen kehittämiseksi sekä tärkeiden asioiden esille nostamiseksi. Innovatiiviset ratkaisut ja ehdotukset ovat jatkotyön kannalta tavoiteltavia.

Yhteisöllisyys ilmenee vapaaehtoisesti, vapaa-aikana tehtävänä työnä ja toimintana. Yhteisöllisyys on alueen sosiaalista pääomaa ja luo turvaa. Yhteisöllisen toimintatavan avulla hoidetaan monia asukkaiden tärkeiksi kokemia asioita ja tuotetaan palveluja. Yhteisöllisyyttä ja sen toimintaedellytyksiä tulee tukea ja vahvistaa.

Positiivinen liikkeellelähtö kannustaa etsimään uusia, innovatiivisia ratkaisuvaihtoehtoja ja järjestämään tehtävät uudella tavalla. Tuloksellisuus ja tyytyväisyys lisääntyvät ja yhä useammista asiakokonaisuuksista voidaan löytää toteutamiskelpoisia, kehitystä edistäviä ratkaisuvaihtoehtoja tai osioita. Positiivinen tapahtumakulku ruokkii itseään.

Kehittymisen mahdollistaminen

Aitolahden ja Teiskon toimijat haluavat kehittää aluettaan ja hyödynittää sen resursseja. Toimijat haluavat myös tarjota vakituisille ja vapaaajan asukkailla sekä alueella vierailville muun muassa erilaisia palveluja ja virkistäytymismahdollisuuksia. Alueen kehittymisen esteitä tulee madaltaa ja poistaa ja toteuttaa erään asukkaana lausahdus: "Kyllä me teemme täällä itekin, jos meille annetaan siihen mahdollisuus".

Omaehtoisuuteen kannustaminen

Paikallisilla toimijoilla, asukkailla ja maanomistajilla on merkittävä vaikutus siihen miten Aitolahden ja Teiskon alue kehittyy ja minkälainen alue on vuonna 2020. Alue ja kylät kehittyvät pitkälti omaehtoisen toiminnan mukaisesti. Omaehtoisuuteen kannustaminen lisää alueen kehitysmahdollisuuksia, vahvistaa alueen identiteettiä ja lisää tyytyväisyyttä.

Kriittiset menestystekijät

Meneillään olevan pohjoisen alueen vesihuoltoselvityksen ratkaisut ja aikataulut määrittävät omalta osaltaan alueen kehittymisen mahdollisuuksia. Kaavaratkaisut sekä poikkeamis- ja suunnittelutarvehakemusten ratkaisut suuntaavat alueen rakentamista ja kehittymistä. Nurmi-Sorilan kaavoitustyön ja rakentamisen eteneminen, Tampereen kaupunkiseudun rakennesuunnitelma sekä seudulliset liikenneratkaisut vaikuttavat myös pohjoisen alueen tulevaisuuden mahdollisuuksiin. Maisansalon ja Teiskon ilmailu- ja moottoriurheilukeskuksen kehityksellä on laajat alueelliset vaikutukset.

Ympäristövastuullisen maaseudun näkökulman

avulla tarkastellaan ympäristökysymyksiä maaseudun olemassa olevista lähtökohdista käsin. Maaseudun erityis- ja ominaispiirteet tulee ottaa huomioon. Aitolahden ja Teiskon omista lähtökohdista edeten aluetta voidaan kehittää ekologisesti ja ympäristöllisesti parempaan suuntaan kannustamalla alueen asukkaita ja yrittäjiä ympäristövastuulliseen toimintaan.

Maaseutu tarjoaa monia ympäristömyönteisiä ratkaisuja muun muassa energiantuotantoon, uusiutuvien energiamuotojen käyttöön ja ravinteiden kierrätykseen. Aineettomien hyödykkeiden kuten tilan, hiljaisuuden, raittiin ilman ja luonnonrauhan merkitys on kasvamassa ja niiden säilyttäminen on osa ympäristövastuullisen maaseudun tulevaisuutta.

6 Ohjelman viisi teemaa, tavoitteet ja toimenpiteet

Ohjelman viisi teemaa ovat asuminen, työ, virkistäytyminen, yhteisöllisyys ja vaikuttaminen. Teemat valittiin asukastilaisuuksien, sidosryhmäkeskustelujen ja työryhmätyöskentelyn tuloksena. Teemojen käsittelyssä on käytetty mahdollistamisen näkökulmaa eli tuetaan Aitolahden ja Teiskon kehittämistä sen omista, luontaisista lähtökohdista. Teemat sisältävät 55 toimenpidettä, joilla pyritään mahdollistamaan alueen monipuolinen kehittyminen maaseutumaisena elinympäristönä ja turvaamaan sen olemassa olevat vahvuudet.

Tärkeimmät toimenpiteet on valittu teemojen kärkihankkeiksi. Kärkihankkeiden ja mahdollisuuksien mukaan myös muiden hankkeiden valmistelun tulisi lähteä alustavasti liikkeelle vuoden 2011 aikana.

Suurin osa toimenpiteistä sisältää yhteistyön rakentamista, toimintatavan kehittämistä tai eri asioiden korostamista kaupunkisuunnittelussa ja palveluiden kehittämisessä sekä maaseudulle tärkeiden asioiden korostamista eri yhteyksissä.

Toimenpidelistauksen vastuutaholla tarkoitetaan tässä tahoja, jonka vastuulla on asian toteuttamisen edistäminen ja valmistelu.

6.1 Asuminen

Tavoitteena on turvata Aitolahden ja Teiskon alueen elinvoimaisuuden säilyminen, hyvän asumisen edellytykset eri ikäisille ihmisille, palvelut turvaava rakenne ja alueen monipuolinen kehittyminen maaseutuympäristönä.

Kaupunkistrategian mukaisesti kaupungin maaseutualueiden erityisyyksyt otetaan huomioon.

Maaseudun arvon tunnustaminen luo edellytykset asumisen ja rakentamisen maaseutumaiselle tarkastelulle. Alue on pitkä ja moniosainen. Tarpeet ja mahdollisuudet sekä niiden mittasuhteet ovat erilaiset niin alueen sisällä kuin suhteessa kanta-kaupunkiin.

Aitolahden ja Teiskon kasvupaine-alueita ovat Nurmi-Sorila, Aitoniemi-Hirviniemi, Kämmenniemi, Terälahti, Sisaruspohja ja Teiskon kirkonseutu. Kasvat kyläkeskukset vahvistuvat ja asuminen keskittyy kyliin ja tieverkostojen varsille hallitusti. Asumisryppäitä muodostuu sivuteiden varsille, kohtuullisen etäisyyden päähän pääteistä.

Hajarakentaminen keskusten ulkopuolella on hallittua sekä suunnitelmallista ja se täydentää monimuotoisen asumisen mahdollisuuksia. Hallittu hajarakentaminen tukee alueen kehittämistä, mahdollistaa maaseudun kulttuuriympäristön säilymisen elävänä ja hyvin hoidettuna sekä tukee yhteisöllistä toimintaa ja

parantaa turvaverkkoja. Pohjoisen suuralueen maankäyttöohjeet ja kyläkaavat ohjaavat rakentamista.

Uutta asutusta rakennettaessa on tärkeää turvata asukkaiden mahdollisuudet päästä rannoille ja vesistöjen ääreen. Yhtenäiset peltoalueet tulisi jatkossakin säilyttää viljelyssä maaseutumaiseman säilymisen ja maataloustuotannon edellytysten turvaamiseksi.

Maaseuturakentamisen ilme säilytetään maaseutuympäristöön soveltuvana; huomiota kiinnitetään rakennusmateriaaleihin, väreihin ja rakennustapaan. Tavoitteena on ympäristöä säästävää rakentamista.

Kärkihankkeet

vastuutaho (muut toteuttajat)

1) Jätevesien ja vedenjakelun keskitetty ratkaisu on toteutettu tarkoituksenmukaisille alueille vuoteen 2016 mennessä	valmisteluvastuu kaupunkikehitysryhmä/ kiinteistötoimi kaupunkiympäristön kehittäminen, vesihuolto-osuuskunnat, Tampereen Vesi, vastuunjako tarkentuu kun vesi-huoltopäätökset on tehty
2) Kasvupainealueiden yleissuunnitelmat ja kyläkaavat laaditaan yhteistyössä eri toimijoiden kanssa tavoitteena jatkuva, joustava ja toteutuskelpoinen suunnitteluprosessi	kaupunkiympäristön kehittäminen

Hallitusti luonnollinen - Tampereen kaupungin maaseutuohjelma 2020

Muut toimenpiteet

vastuutaho (muut toteuttajat)

3)Päivitetään Aitolahden-Teiskon alueen maankäyttöohjeet. Tarkennetaan rakentamisen ohjeistusta rakennusjärjestyksen päivitystyön yhteydessä vuonna 2011	kaupunkiympäristön kehittäminen
4)Huomioidaan alueella olevat vuokra-asumisen tarpeet	kaupunkikehitysryhmä/asunto-toimi ja kiinteistötoimi
5) Mahdollistetaan ikäihmisten asuminen tutussa maaseutu ympäristössä kehittämällä toiminnallista senioriasumista lähellä luontoa	kaupunkikehitysryhmä, ikäihmisten hyvinvoinnin ylläpitäminen
6) Laaditaan kulttuuriympäristöohjelma tukemaan ympäristön säilymistä, hoitoa ja ylläpitoa ja toteuttamaan vuosina 2008–2011 laadittavaa Aitolahden-Teiskon kulttuuriympäristöselvitystä	kaupunkiympäristön kehittäminen/maankäytön suunnittelu
7) Asiointiliikenteen turvaaminen matkojen yhdistelyä kehittämällä (koulukuljetukset, avoin joukkoliikenne, SOTE-kuljetukset)	kaupunkiympäristön kehittäminen/joukkoliikenne ikäihmisten hyvinvoinnin ylläpitäminen, sivistyksen ja elämänlaadun edistäminen, lasten ja nuorten kasvun tukeminen, Tampereen Logistiikka
8) Selvitetään kierrätyskeskustoiminnan käynnistämisen mahdollisuudet	yhdistykset, kolmas sektori
9) Edistetään liikenneturvallisuutta yhteistyössä valtion aluehallintoviranomaisten kanssa	kaupunkiympäristön kehittäminen
10) Tuetaan ympäristövastuullista elämää ja asumista yhteistyössä kylien kanssa	kaupunkikehitysryhmä/ kestävä yhdyskunta-yksikkö, kaupunkiympäristön kehittäminen, kylät, Ekokumppanit Oy
11)Rakennetaan vesipostit turvaamaan kuivien aikojen vedensaantia sekä parantamaan heikosta vedenlaadusta kärsivien vesihuoltoa alueella, tiedotetaan myös nykyisistä mahdollisuuksista	Tampereen Vesi
12)Ikäkaste II -hanke	ikäihmisten hyvinvoinnin ylläpitäminen
13)Kotihoidon palvelujen järjestämisen ja organisoimisen alueellinen kehittäminen Aitolahdella ja Teiskossa	ikäihmisten hyvinvoinnin ylläpitäminen
14)Lähilämpöä Teiskossa – kotimaisten lämmitysenergian lähteiden edistämiskampanja Tampereen maaseudulle (1.11.2010–31.6.2012)	Ekokumppanit Oy, Pirkanmaan Metsäkeskus, Pellettienergiayhdistys ry, Tampereen teknillisen yliopiston konstruktitekniikan laitos

6.2 Työ

Tavoitteena on kehittää Aitolahden ja Teiskon alueesta monipuolisesti työn mahdollisuuksia tarjoava, omaleimainen maaseudun elinkeinoympäristö, jossa elinkeinot tukevat alueen kehittymistä. Maaseutu tarjoaa yrittäjille tilaa, hiljaisuutta ja avaruutta sekä ainutlaatuisen, luonnonläheisen yrittämisympäristön valtakunnallisen kasvukeskuksen lähellä.

Uusia elinkeinoja palvelevat toiminnot, hyvinvointipalvelut, tilaa vaativa yritystoiminta, logistiikka-ala sekä

uusiutuva energia voivat olla alueen vahvuuksia. Maa- ja metsätalous sekä luonnonkiven jalostus ovat alueen perinteiset, vahvat elinkeinot. Lähi- ja luomuruoan tuotanto tarjoaa uusia mahdollisuuksia. Varsinkin maaseutumatkailun kehittämiseksi on hyvät luontaiset edellytykset; puhdas, aito luonto kauniissa maaseutumaisemassa, runsaiden vesistöjen tarjoamat mahdollisuudet sekä alueen sijainti osana vilkasta matkailu- ja kongressikaupunkia. Elinkeino toiminnan kehittäminen ja alueen työpaikkojen lisääminen vähentävät asukkaiden työmatkailua ja on siten myös ympäristön kan-

nalta tavoiteltava päämäärä. Saatavilla olevat vuokrattavat yritystilat helpottaisivat varsinkin uusien yrittäjien yritystoiminnan alkuun lähtöä.

Tavoitteena on kehittää Teiskon ilmailu- ja moottoriurheilukeskuksesta alansa näkyvin toimija Suomessa sekä kehittää Maisansalaa suunnitelmallisesti.

Lisäksi tavoitteena on vahvistaa Tampereen maaseutumatkailun profiilia, kehittää alueen matkailua, mukaan lukien talvimatkailu, sekä parantaa matkailupalveluiden käyttöastetta.

Kärkihankkeet

vastuutaho (muut toteuttajat)

1) Käynnistetään Teiskon ilmailu- ja moottoriurheilukeskuksen alueen kehittämissuunnitelman laatiminen vuonna 2011	sivistyksen ja elämänlaadun edistäminen , hyvinvointipalvelut/ liikuntapalvelut, kaupunkikehitysryhmä/ kiinteistötoimi, Tilakeskus, Tredea
2) Käynnistetään Maisansalon kehittämissuunnitelman laatiminen asemakaavatyön yhteydessä	kaupunkiympäristön kehittäminen , kaupunkikehitysryhmä/kiinteistötoimi, Tredea

Muut toimenpiteet

vastuutaho (muut toteuttajat)

3) Toimivat tietoliikenneyhteydet on rakennettu Pirkanmaan laaja-kaistasuunnitelman mukaisesti	kaupunki, valtio, operaattorit
4) Lisätään yritystonttien tarjontaa. Rohkaistaan rakentamaan yritystiloja myös vuokrattavaksi.	kaupunkiympäristön kehittäminen , kaupunkikehitysryhmä/kiinteistötoimi, Tredea
5) Selvitetään keskitetyn yritysalueen suunnittelun mahdollisuudet	kaupunkiympäristön kehittäminen , kaupunkikehitysryhmä/kiinteistötoimi, Tredea
6) Ohjataan uusien maaseutuelinkeinojen yrittäjiksi aikovia laatukriteerit täyttävään, räätälöityyn koulutukseen	Tredea , Ahlman, Tampereen ammattikorkeakoulu, Pirkanmaan ammattiopisto, Tampereen ammattiopisto, osaamisen ja elinkeinojen kehittäminen
7) Maaseutuelinkeinojen kehittämiskokonaisuus yritys- ja kehittämishankkeiden kautta	Tredea
8) Markkinoidaan kestävän maa- ja metsätalouden kehittämiseen tarkoitettuja tukimuotoja, mm. erityisympäristötuet, metsien pienimuotoiset yksityiset suojelukohteet; maatalouden monivaikutteisuuden vahvistaminen, luontoarvokauppa	kaupunkikehitysryhmä/kestävä yhdyskunta -yksikkö , ELY-keskus
9) Selvitetään mahdollisuudet saada paikallisesta jätteenkäsittelystä työtä ja toimeentuloa alueelle	Tredea , Pirkanmaan jätehuolto, ELY-keskus
10) Edistetään kaupunkiorganisaation myönteistä suhtautumista etätöihin ja laaditaan etätöiden ohjeet sekä kannustetaan etätöiden tekemiseen	hallinto- ja henkilöstöryhmä/ henkilöstöyksikkö
11) Selvitetään uusiutuvan energian tuotannon ja käytön lisäämisen mahdollisuudet sekä uudet toimintatavat energian tuotannossa	kaupunkikehitysryhmä/ECO2 , Tredea, seututoimisto
12) Lisätään nuorten kesätyömahdollisuuksia	hallinto- ja henkilöstöryhmä/ hallintopalvelukeskus , ELY-keskus, yhdistykset
13) Tiivistetään alueen yrittäjien ja kaupunkiseudun elinkeino- ja kehitysyhtiön välistä yhteistyötä	Tredea

6.3 Virkistäytyminen

Aitolahti ja Teisko ovat paitsi alueen vakituisten ja vapaa-ajan asukkaiden luonteva ulkoilu- ja virkistäytymisympäristö myös kaikille kaupunkilaisille helposti saavutettava, aidossa maaseudun luontoympäristössä virkistäytymismahdollisuuksia tarjoava alue. Alueen omaperäinen ja monimuotoinen luonto sekä hoidettu, hyvinvoiva kulttuuriympäristö ovat Aitolahden ja Teiskon ehdotomia vahvuuksia. Näitä vahvuuksia tulee edelleen vaalia ja hoitaa. Alueella on hyvät mahdollisuudet erilaisten vapaa-ajan viettoon liittyvien palvelujen järjestämiseen sekä

omaehtoiseen liikkumiseen, retkeilyyn ja hyötyliikuntaan. Muun muassa kaupungin omistamat retkeily- ja metsäalueet tarjoavat erinomaiset mahdollisuudet nauttia maaseudun luontoympäristöstä.

Kämmenniemen koulun sijainti keskellä maaseutua tarjoaa hyvät käytännön mahdollisuudet profiloitua luonnonvara-alan kouluksi.

Tavoitteena on maaseudun luonto-, maisema- ja kulttuuriarvojen tunnettuuden ja arvostuksen lisääminen, sitä kautta uusien virkistäytymismahdollisuuksien luominen ja jo olemassa olevan tarjonnan te-

hokkaampi käyttö niin maaseudulla vakituisesti asuvien, siellä vapaa-aikaansa viettävien kuin alueella vieraillevien keskuudessa. Asukkaita ja vierailijoita kannustetaan omaehtoiseen toimintaan.

Kintulampi-Vattula-Kortejärvi-Pulesjärven alueen kehittämistä jatketaan suunnitelmallisesti. Ilmailu- ja moottoriurheilukeskus tarjoaa toimintaympäristön myös uusille harrastajaryhmille.

Tavoitteena on esteettömän liikuttamisen mahdollisuuksien parantaminen, laajentaminen ja kehittäminen. Esteettömyydestä halutaan alueen vetovoima- ja imagotekijä.

Kärkihankkeet

vastuutaho (muut toteuttajat)

1. Kehitetään Kintulampi-Vattula-Kortejärvi-Pulesjärven retkeily- ja luontoaluetta. Esteetön Kortejärvi matkailuvaltiksi. Työ aloitetaan 2011.	hyvinvointipalvelut/ liikuntapalvelut, sivistyksen ja elämänlaadun edistäminen
--	--

Muut toimenpiteet

vastuutaho (muut toteuttajat)

2. Kannustetaan maanomistajia, asukkaita ja yhdistyksiä maaseudun perinnettä ja kulttuurimaisemien hoitoon ja ylläpitoon	kaupunkikehitysryhmä/ kestävä yhdyskuntayksikkö, metsänhoitoyhdistykset, Pirkanmaan metsäkeskus, yhdistykset
3. Kehitetään ja ylläpidetään retkeily- ja ulkoilureitistöä. Yhteistyössä alueen yhdistysten ja toimijoiden kanssa haetaan uusia toimintatapoja erilaisten reitien ylläpitämiseksi ja rakentamiseksi.	hyvinvointipalvelut/liikuntapalvelut, sivistyksen ja elämänlaadun edistäminen
4. Parannetaan retkeily-, luonto-, ulkoilu-, maisemakohteiden yms. alueella sijaitsevien mielenkiintoisten ja soveltuvien kohteiden saavutettavuutta esimerkiksi paikkatietopankkia, karttoja tai geokätkennän menetelmiä käyttäen	kaupunkiympäristön kehittäminen/ kaupunkimittaus
5. Kehitetään Näsijärven ja muiden vesistöjen toimintoja ja tiivistetään toimijoiden yhteistyötä; pienvenesatamat, kanoottireitit, rantautumispaikat palveluineen, veneluisikat, kalastusluvut helposti vaikka kännykkään yms.	kaupunkiympäristön kehittäminen
6. Selvitetään Pirttijärvien alueen kehittämismahdollisuudet	hyvinvointipalvelut/ liikuntapalvelut, sivistyksen ja elämänlaadun edistäminen
7. Lisätään kuntalaisten metsien luonnontuntemusta ja virkistyskäyttöä; kuntalaisten metsäretket kuntalaisten "omille maille", koululaisten luontoretket ja tutustuminen omaan maaseudun lähiluontoon	kaupunkiympäristön kehittäminen/ ympäristönsuojelu, perusopetus/luontokoulu Korento
8. Kehitetään kulttuuritapahtumia ja -toimintaa lähtökohtana Aitolahden ja Teiskon historia, luonto ja kulttuuri. Yhtenä tavoitteena lisätä mm. nuorten paikallisia harrastusmahdollisuuksia	hyvinvointipalvelut/ kulttuuripalvelut, sivistyksen ja elämänlaadun edistäminen
9. Suunnitellaan pienpetojen (supikoira ja minkki) karsimishjelma lintuvesien ympäristössä (Nuorajärvi, Nuutilanlahti, Velaattajärvi)	kaupunkiympäristön kehittäminen/ ympäristönsuojelu, metsästysjärjestöt
10. Selvitetään mahdollisuudet kunnostaa ja ylläpitää uimarantoja yhteistyössä yhdistysten kanssa	sivistyksen ja elämänlaadun edistäminen
11. Selvitetään lapsille ja nuorille tarkoitettujen temppuratojen (polkupyörät, mopot) perustamismahdollisuudet esimerkiksi Kämmenniemeen	hyvinvointipalvelut/ liikuntapalvelut, sivistyksen ja elämänlaadun edistäminen
12. Kalmakurjen myllyn pelastaminen jälkipolville	Teisko-Seura
13. Kannustetaan Teiskon maiseman- ja luonnonhoidon yleissuunnitelman toteuttamiseen	ProAgria Pirkanmaa/Härkää sarvista -hanke 2010-2012
14. Kannustetaan Pohtolan johtoalueen tummaverkkoperhosniittyjen hoitosuunnitelman toteuttamiseen	ProAgria Pirkanmaa/ Ympäristöyrittäjyys kannattavaksi -hanke 2010-2011

6.4 Yhteisöllisyys

Yhdessä tekeminen on kaupunkistrategiaan kirjattu toimintaperiaate. Periaatteen mukaan asukkaita kannustetaan osallistumiseen sekä ottamaan vastuuta lähiyhteisössä. Kuntalaisten hyvinvointia edistetään luomalla edellytyksiä erilaisten yhteisöjen kehittymiselle. Valtuustokauden 2009–2012 tavoitteena on lisätä kuntalaisten mahdollisuuksia toteuttaa itseään.

Maaseutualueen yhtenä voimatkijänä on asukkaista aidosti lähtevä yhteisöllisyys ja sen monet ilmenemismuodot. Kylätoiminta on vapaata, vapaaehtoista ja vapaa-ajalla tehtävää, kunkin kylän omista tarpeis-

ta lähtevää toimintaa. Talkoilla on perinteisesti hoidettu niin lähiympäristöä kuin yhteisiä kokoontumistilojakin. Arjen turvaverkostot muodostuvat yhteisöllisen toiminnan kautta ja yhteisesti tekemällä on tarjottu asukkaille monia vapaa-aikaan ja kulttuuriin liittyviä palveluja.

Aitolahden ja varsinkin Teiskon harvahko asutus, pitkät välimatkat ja julkisen liikenteen kaupunkia vähäisempi tarjonta tulee ottaa huomioon yhteisöllisen toiminnan edellytyksistä päätettäessä. Monet kunnat ja kaupungit ovat myyneet kylätaloiksi sopivia rakennuksiaan nimellishinnasta kyläyhdistyksille tai vastaaville. Talo on voitu myös lahjoittaa. Vastaanottavan yhteisölli-

sen yhdistyksen kannalta katsottuna järjestelyllä saada pitkäjänteisyyttä kylätoimintakiinteistön käyttöön ja itse toimintaan. Oman kiinteistön remontointiin ja kunnossapitoon riittää kiinnostusta ja alueella olevaa tietotaitoa voidaan hyödyntää korjausrakentamisessa ja ylläpidossa. Myös pitkäaikaisilla vuokrasopimuksilla voidaan mahdollistaa pitkäjänteinen ja vastuullinen yhteisöjen toiminta. Rakennuksen remontointiin ja kunnostukseen on mahdollista saada myös hankerahaa. Kiinteistöstä vastaaminen edellyttää yhdistykseltä sitoutumista toimintaan, määrätietoista kiinteistöhoitoa sekä aktiivista varainhankintaa.

Kärkihankkeet

vastuutaho (muut toteuttajat)

1. Edistetään yhteisöllisen toiminnan mahdollisuuksia pitkäaikaisilla, kestäville ja selkeillä tilaratkaisuilla	Tilakeskus , kaupunkikehitysryhmä/kiinteistötoimi, sivistyksen ja elämänlaadun edistäminen
---	---

Muut toimenpiteet

vastuutaho (muut toteuttajat)

2. Kannustetaan omatoimisuuteen, tuetaan ja tarjotaan mahdollisuuksia lisätä alueen monimuotoisen yhteisöllisen toiminnan edellytyksiä	hallinto- ja henkilöstöryhmä/kuntademokratiayksikkö , kaupunkikehitysryhmä/kestävä yhdyskunta-yksikkö
3. Selvitetään omatoimirahan käyttöönoton mahdollisuutta, kohteina esim. omaehtoinen ympäristöhoito, ympäristövastuullisuuden lisääminen, muu yhteisöllinen toiminta, palvelujen järjestäminen	kaupunkikehitysryhmä/kestävä yhdyskunta-yksikkö
4. Kannustetaan kylien omaa, tavoitteellista kehittämistoimintaa sekä suunnitelmallista maiseman- ja ympäristön hoitoa	kaupunkikehitysryhmä/kestävä yhdyskunta-yksikkö
5. Valitaan vuoden kyläteko. Valinnalla kannustetaan kyliä ja yhdistyksiä aktiiviseen toimintaan.	kaupunkikehitysryhmä/kestävä yhdyskunta-yksikkö , kylät
6. Kotoutetaan uudet asukkaat kyläyhteisöön ja tätä kautta lisätään yhteisöllisyyttä	kylät
7. Selvitetään Aitolahti-Teisko -kotiseutukokoelman perustaminen	hyvinvointipalvelut/ kirjastopalvelut , sivistyksen ja elämänlaadun edistäminen
8. Järjestetään kylien väliset säännölliset tapaamiset	kaupunkikehitysryhmä/kestävä yhdyskunta-yksikkö , kylät

6.5 Vaikuttaminen

Tavoitteena on kaupungin ja maaseudun vuorovaikutuksen systematisointi ja jatkuvan aidon vuoropuhelun luominen.

Toimivan vuorovaikutuksen luominen edellyttää alueen ja sen toimijoiden tuntemusta sekä halua ymmärtää maaseudun tapaa olla ja elää. Aitolahden ja Teiskon erityiskysymykset tulee tunnustaa ja tiedostaa. Kaupunkiorganisaatio koetaan massiivisena ja kasvottomana.

Keskustelujen aloittamista ja systemaattista ylläpitoa helpottaisi osapuolien organisoituminen tarkoituksenmukaisella tavalla. Tähän koillisen alueen Alvari-toiminta tarjoaa hyvät mahdollisuudet vuoden 2011 alusta.

Kärkihankkeet

vastuutaho (muut toteuttajat)

1) Pohjoinen työryhmä Koillis-Alvariin	hallinto- ja henkilöstöryhmä/ kuntademokratiayksikkö
--	--

Muut toimenpiteet

vastuutaho (muut toteuttajat)

2) Maaseutuohjelman toteutumisen seurantaan toimiva ja tehokas järjestelmä. Ohjelman vaikuttavuuden arviointi.	kaupunkikehitysryhmä
3) Maaseutuvaikutusten arviointi osaksi vaikutusten ennakoarviointia valmistelussa ja suunnittelussa	kaupunkikehitysryhmä/ kestävä yhdyskunta-yksikkö, hallinto- ja henkilöstöryhmä/ päätösvalmisteluyksikkö
4) Luodaan alueen tunteva yhdyshenkilöverkosto kaupunkiorganisaatioon	kaupunkikehitysryhmä
5) Lisätään Frenckellin palvelupisteen monien palveluiden tunnettuutta alueen asukkaiden keskuudessa sekä lisätään palvelupisteen maaseututuntemusta	kaupunkiympäristön kehittäminen/ palvelupiste Frenckell, kylien toimijat
6) Parannetaan viranhaltijoiden ja asukkaiden vuorovaikutusta ja lisätään tiedotusta ja keskustelua järjestämällä teemailtoja, esim. liikenneilta	hallinto- ja henkilöstöryhmä/ kuntademokratiayksikkö kulloinenkin toimintayksikkö, hallinto- ja henkilöstöryhmä/ hallintopalvelukeskus

7 Ohjelman toteuttaminen, seuranta ja päivittäminen

Maaseutuohjelmaa hyödynnetään kaupungin kehittämistyössä. Kärkihankkeiden ja mahdollisuuksien mukaan myös muiden hankkeiden valmistelun tulisi lähteä alustavasti liikkeelle vuoden 2011 aikana. Erityisen tärkeää on varmistaa kärkihankkeiden eteneminen.

Ohjelman toimenpiteiden liikkeellelähden varmistuttua, ohjelman toimenpiteitä toteutetaan osana yksiköiden normaalia toimintaa ja talouden suunnittelua.

Maaseutuohjelman laatimista varten perustettu työryhmä jatkaa ohjelman seurantaryhmänä. Ryhmää voidaan täydentää tarpeen mukaan ja ryhmä voi kuulla myös ulkopuolisia asiantuntijoita. Seurantaryhmä kokoontuu kerran vuodessa arvioimaan ohjelman toteutumista sekä muulloin tarpeen vaatiessa. Maaseutuohjelman toteutuminen arvioidaan yhteistyössä alueen asukkaiden ja toimijoiden kanssa.

Seurantaryhmän tehtävänä on seurata ja edesauttaa ohjelman toteutumista, tehdä toimenpide-ehdotuksia maaseutuohjelmaan liittyen sekä päivittää ohjelmaa tarvittaessa. Seurantaryhmä vastaa myös ohjelman ja sen etenemisen tiedottamisesta. Seurantaryhmä raportoi ohjelman toteutumisesta kerran valtuustokaudessa ohjelman hyväksyneelle taholle. Kaupunkikehitysryhmä vastaa seurantaryhmän toiminnasta.

8 Ohjelman kustannusvaikutukset

Ohjelman tarkkoja kustannusvaikutuksia ei ole mahdollista arvioida ennen kuin toteutuvat hankkeet ovat tarkkoine sisältöineen tiedossa. Suurin osa toimenpiteistä sisältää yhteistyön rakentamista, toimintatavan kehittämistä tai eri asioiden korostamista kaupunkisuunnittelussa ja palveluiden kehittämisessä sekä maaseudulle tärkeiden asioiden korostamista eri yhteyksissä. Näistä ei aiheudu suoria lisäkustannuksia.

Kaupungin vuoden 2012 talousarvioon tulee kuitenkin varata erillismääräraha hankkeiden liikkeellelähden varmistamiseksi. Erillismäärärahaa voidaan käyttää toimenpiteiden mahdolliseen hankkeistamiseen ja tarkempien suunnitelmien valmisteluun.

Mahdollisten rahoitustarpeiden osalta voidaan selvittää tapauskohtaisesti erilaisten maaseudun kehittämiseen tarkoitettujen rahoituslähdeiden käytömahdollisuudet. Maa-

seudun kehittämissyhdystys Kantri ry:n ja Pirkanmaan elinkeino-, liikenne- ja ympäristökeskuksen kautta haettavat maaseudun kehittämiseen tarkoitettavat varat voivat tulla kysymykseen yhtenä rahoituskanavana.

Pohjoisen alueen vesihuoltoratkaisuja selvittelevän työryhmän ehdotuksen mukaan, Paarlahden eteläpuolisen alueen vesihuoltoverkoston arvioidut rakentamiskustannukset ovat 5,8 M€ ja pohjoisen vesihuoltoverkoston 1,6–1,7 M€. Hankkeen toteuttajaksi työryhmä ehdottaa vesihuolto-osuuskuntia, joita kaupunki tukisi. Tampereen kaupungin vesi- ja vesihuolto-osuuskuntien tukemisen malli vaatii päivittämistä, jotta kustannukset saataisiin hyväksyttävälle tasolle myös Terälähdien ja Teiskon kirkonseudun osalta. Vielä ei ole päätetty, millä tavalla kaupunki vastaa pohjoisen alueen vesihuollon järjestämisvelvollisuuteen. Kaupungille mahdollisesti tulevien kustannusten suuruuteen vaikutta-

vat vielä monet ratkaisemattomat asiat, mutta tässä vaiheessa arvioidaan tarpeen olevan 2 M€–4 M€.

Pirkanmaan laajakaistahankeen osana laajakaistaverkkoa rakennetaan Teisko-Kaanaa -alueelle. Hankkeen kokonaiskustannukset ovat 135 000 €. Hankkeen rahoituksesta vastaavat valtio ja kunta molemmat 25 prosentin osuudella ja operaattori 50 prosentin osuudella.

Kintulampi-Kortejärven ulkoilu- ja retkeilyalueen polkuverkoston, opasteiden sekä taukopaikkojen rakentamisen ja puuhuollon järjestämisen karkea kustannusarvio on 50 000–100 000 euroa.

Teiskon ilmailu- ja moottoriurheilukeskuksen ja Maisansalon kehittämisen sekä yhteisöllisen toiminnan tilaratkaisujen osalta ei tässä vaiheessa ole mahdollista arvioida syntyviä kustannuksia. Myös tuloa tuottavat ratkaisut ovat mahdollisia.

9 Maaseutuvaikutusten arviointi

Vaikutusten ennakoarviointi tuottaa ennen päätöksiä jäseneltyä tietoa suunnitellun toiminnan ja sen vaihtoehtojen vaikutuksista ja riskeistä.

Päätösten, suunnitelmien ja toimenpiteiden vaikutukset maaseudulla ovat usein erilaisia kuin kaupungin keskustassa. Syitä ovat väljä asutus ja pitkät välimatkat sekä maaseudun tarpeet ja muut olosuhteet. Ennakoarvioinnin avulla voidaan ehkäistä päätösten, suunnitelmien ja toimenpiteiden kielteisiä vaikutuksia ja vahvistaa mahdollisia positiivisia vaikutuksia. Vaikutusten ennakoarviointi parantaa päätösten laatua, vähentää vääränlaisten päätösten jälkihoidon tarvetta ja ehkäisee ns. lumipalloefektin syntymistä. Vaikutusten ennakoarvioinnin avulla ratkaisut ovat tietoisia ja lisäävät sitä kautta myös päätöksentekijän vastuuta.

Vaikutusten arviointi edellyttää lähtötilanteen tuntemista ja riittäviä tietoja vallitsevasta tilanteesta, systemaattista arviointia ja organisaation aitoa sitoutumista arviointiin.

Maaseutuvaikutukset

Ohjelmien, suunnitelmien ja toimenpiteiden vaikutukset voivat kohdistua maaseudun ihmisten elinoloihin, viihtyvyyteen ja terveyteen, elinkeinoin ja työhön, osaamiseen, asumiseen ja palveluihin. Vaikutuksia voi olla myös infrastruktuuriin, saavutettavuuteen ja yhteyksiin sekä ympäristöön, maisemaan ja kulttuuriin. Myös maaseudun kilpailukyky, kansalaisten osallistuminen, mahdollisuus yhteisöllisyyteen sekä sosiaalisen pääoman käytön ja kartuttamisen mahdollisuudet tulee arvioinnissa ottaa huomioon.

Vaikutukset voivat olla myönteisiä, kielteisiä, suoria tai välillisiä, laajoja tai suppeita ja ajallisesti eri tavoin sijoittuvia. Vaikutukset voivat olla myös kasvavia. Toiminnan elinkaaren vaiheet suunnittelusta toiminnan lopettamiseen aiheuttavat omat vaikutuksensa.

Suosituksia vaikutusten arvioimiseksi

Maaseutuvaikutusten arvioinnista on suosituksia Valtioneuvoston maaseutupoliittisessa selonteossa sekä maaseutupoliittisessä kokonaisuohjelmassa:

”Hallitus suosittelee, että ministeriöt käyttävät maaseutuvaikutusten arviointityökalua päätösten ja politiikkojen valmistelussa muiden vaikutusarviointien rinnalla silloin, kun päätöksellä/politiikalla on alueellisia vaikutuksia.” (Valtioneuvoston maaseutupoliittinen selonteko eduskunnalle 20.5.2009).

”Maaseutuvaikutusten arviointi otetaan systemaattiseksi osaksi politiikkojen valmistelua ja toteuttamista eri tasoilla siten, että maaseudun erityispiirteet ja politiikkojen vaikutukset maaseutuun otetaan aidossti huomioon politiikkoja valmisteltaessa ja toteutettaessa. Arvioinnissa kiinnitetään huomiota erityisesti harvaan asuttuun maaseutuun, maaseutuasumiseen ja elinkeinotoimintaan (ml mikroyritykset) liittyviin kysymyksiin (ministeriöt, aluehallinto, kunnat).” (Maaseutupoliittinen kokonaisuohjelma 2009-2013 tp 138).

Myös Suomen Kuntaliitolta on tulossa suositus vaikutustenarvioinnista.

Tampereen kaupungin vaikutusten ennakoarviointi

Kaupunginvaltuusto on 22.4.2009 päättänyt, että ihmisiin kohdistuvien vaikutusten arviointi (IVA) otetaan käyttöön Tampereen kaupungin päätösten valmistelussa.

IVAssa arvioidaan ennalta suunnitelman, ohjelman tai hankkeen ja niiden vaihtoehtojen vaikutuksia ihmisten terveyteen ja hyvinvointiin. Pormestari on päätöksellään 7.5.2009 asettanut vaikutusten ennakoarviointi -työryhmän, jonka tehtävänä on selvittää kaupungilla jo käytössä olevat ennakoarvioinnin tavat, kerätä niistä saatuja kokemuksia sekä arvioida kuinka vaikutusten arviointia voidaan systematisoida.

Maaseutuvaikutusten arviointi eli päätösten, toimenpiteiden ja suunnitelmien vaikutukset Aitolahden ja Teiskon alueeseen on tarkoituksenmukaista kytkeä osaksi kaupungin muuta vaikutusten ennakoarviointiprosessin kehittämistyötä.

10 Näin ohjelma laadittiin

Maaseutuohjelman valmistelu käynnistyi pormestarin päätöksellä 27.8.2009. Ohjelman laatimista on ohjannut ja linjannut pormestarin asettama ohjausryhmä:

<i>Timo Hanhilahti</i> , apulaispormestari, pj.	Konsernihallinto
<i>Kaisu Anttonen</i> , ympäristöpäällikkö	Kaupunkikehitysryhmä/kestävä yhdyskunta -yksikkö
<i>Risto Laaksonen</i> , tilaajapäällikkö	Kaupunkiympäristön kehittäminen
<i>Mikko Nurminen</i> , kiinteistöjohtaja	Kaupunkikehitysryhmä/kiinteistötoimi
<i>Kaarina Kivimäki</i> , johtava erikoissuunnittelija	Tampereen Infra/Suunnittelupalvelut
<i>Ilkka Ojala</i> , johtaja	Tampereen Tilakeskus liikelaitos
<i>Eija Muttonen-Mattila</i> , rakennustarkastaja	Kaupunkiympäristön kehittäminen/rakennusvalvonta
<i>Ritva Kangasniemi</i> , yleiskaava-arkkitehti	Kaupunkiympäristön kehittäminen/maankäytön suunnittelu
<i>Eeva Palmolahti</i> , maaseutusuunnittelija, siht.	Kaupunkikehitysryhmä/kestävä yhdyskunta -yksikkö

Maaseutuohjelmaa on valmistellut pormestarin asettama työryhmä:

<i>Eeva Palmolahti</i> , maaseutusuunnittelija, pj.	Kaupunkikehitysryhmä/kestävä yhdyskunta -yksikkö
<i>Lasse Kosonen</i> , ympäristösihteeri	Kaupunkiympäristön kehittäminen/ympäristönsuojelu
<i>Ahti Laakso</i> , maanhankintapäällikkö	Kaupunkikehitysryhmä/kiinteistötoimi
<i>Ulla Majamaa</i> , koordinaattori	Hyvinvointipalvelut/kulttuuripalvelut
<i>Pekka Rantanen</i> , tarkastusinsinööri	Kaupunkiympäristön kehittäminen/rakennusvalvonta
<i>Tuula Sillanpää</i> , terveysinsinööri	Terveyden ja toimintakyvyn edistäminen/terveydensuojelu
<i>Hiikka Takalo</i> , kaavainsinööri	Kaupunkiympäristön kehittäminen/maankäytön suunnittelu
<i>Lasse Viheriäranta</i> , suunnittelija	Hyvinvointipalvelut/liikuntapalvelut
<i>Kirsti-Liisa Lintula</i> , markkinointipäällikkö	Tredea Oy
<i>Raimo Vähämaa</i> , yrityspalvelupäällikkö	Tredea Oy

Nimettyjen lisäksi työryhmätyöskentelyyn ovat osallistuneet ympäristötarkastaja Kati Skippari (kaupunkiympäristön kehittäminen, ympäristönsuojelu) ja ympäristötarkastaja Anna-Maija Mäkinen (kaupunkiympäristön kehittäminen, ympäristönsuojelu). Tammerkosken lukion biologian opettaja Matias Lommi osallistui maaseutuohjelman valmisteluun osana opetusalan TET-toimintaa. Ohjausryhmä on kokoontunut viisi kertaa ja työryhmä kolmetoista kertaa.

Ohjaus- ja työryhmän lisäksi maaseutuohjelman tavoitteita ja toimenpiteitä on työstetty ja tarkennettu yhteistyössä kaupungin eri yksiköiden ja muiden toimijoiden kanssa. Ohjelman laadinnasta on vastannut kaupunkikehitysryhmä ja valmistelutyö on tehty kaupunkikehitysryhmän kestävä yhdyskunta -yksikössä.

Maaseutuohjelma on laadittu yhteistyössä Aitolahden ja Teiskon asukkaiden ja toimijoiden kanssa.

Ohjelmatyön käynnistymiseen liittyen järjestettiin tiedotus- ja keskustelutilaisuus asukkaille syksyllä 2009. Ohjelmaa valmisteltaessa on järjestetty kolme teematyöpajaa, joista yksi oli suunnattu erityisesti alueen vapaa-ajan asukkaille. Lisäksi yhteistyössä kaupungin nuorisopalveluiden, Tampereen-Teiskon 4H-yhdistyksen ja KaPiTaNo-hankkeen kanssa järjestettiin nuorten ideapaaja. Ohjelmaluonnoksen valmistuttua järjestettiin keskustelutilaisuus marraskuussa 2010. Yhteensä näissä tilaisuuksissa on ollut noin 120 osallistujaa. Lisäksi ohjelman valmistelusta on keskusteltu muun muassa kylätaapaamisissa ja maataloustuottajayhdistysten kanssa.

Kaupunginhallituksen suunnittelujaosto keskusteli maaseutuohjelmasta kokouksessaan 24.5.2010. Kaupungin konsernihallinnon johtoryhmä käsitteli ohjelman valmistelua kahdesti. Kaupunkikehitysryhmän johtoryhmässä ohjelma on ollut kolme kertaa. Tilaajaryhmän suunnittelukokous käsitteli ohjelmaa kokouksessaan marraskuussa 2010.

Ohjausryhmän ja työryhmän jäsenet tutustuivat maaseutukierroksella 17.6.2010 joihinkin ohjelmatyön aikana esille nousseisiin kohteisiin sekä tapasivat alueen asukkaita ja yrittäjiä. Lisäksi työryhmä tutustui Kortejärven alueeseen 19.8.2010.

Muun muassa Teisko-Aitolahti -lehti, Aamulehti ja paikallisradio ovat kirjoittaneet ja kertoneet ohjelmatyöstä. Maaseutuohjelman internetsivujen kautta on tiedotettu ajankohtaisista asioista ja sivujen kautta on ollut mahdollista antaa palautetta ohjelman tekijöille koko valmistelun ajan. Valma- valmistelufoorumin kautta kuntalaisten mielipiteitä on kartoitettu kahdesti työprosessin aikana. Ohjelmatyöstä on tiedotettu myös kaupungin intranetsivulla. Maaseutuohjelman valmistelu oli esillä Kuntamarkkinoilla Helsingissä syyskuussa 2010.

Liitteet

Liitetaulukot

Taulukko 1. Aitolahden ja Teiskon väestö 1980 – 2009

Taulukko 2. Aitolahden ja Teiskon väestö ikäryhmittäin vuonna 2009

Liitekartat

Kartta 1. Pohjoisen suuralueen suunnittelu- ja tilastoalueet

Kartta 2. Loma-asunnot ja vakituiset asunnot (10/2010)

Kartta 3. Kaavoitustilanne

Kartta 4. Kasvupainealueet, poikkeamis- ja suunnittelutarvehakemukset v. 2000 eteenpäin

Kartta 5. Toimivat maatilat v. 2008

Kartta 6. Kaupungin maanomistus ja luontokohteet

Liite

Maalla asuminen vaatii joustavaa asennetta

LIITTEET

Taulukko 1 ja 2

Taulukko 1. Aitolahden ja Teiskon alueen väestö 1980-2009 (Lähde: Tilastokeskus).

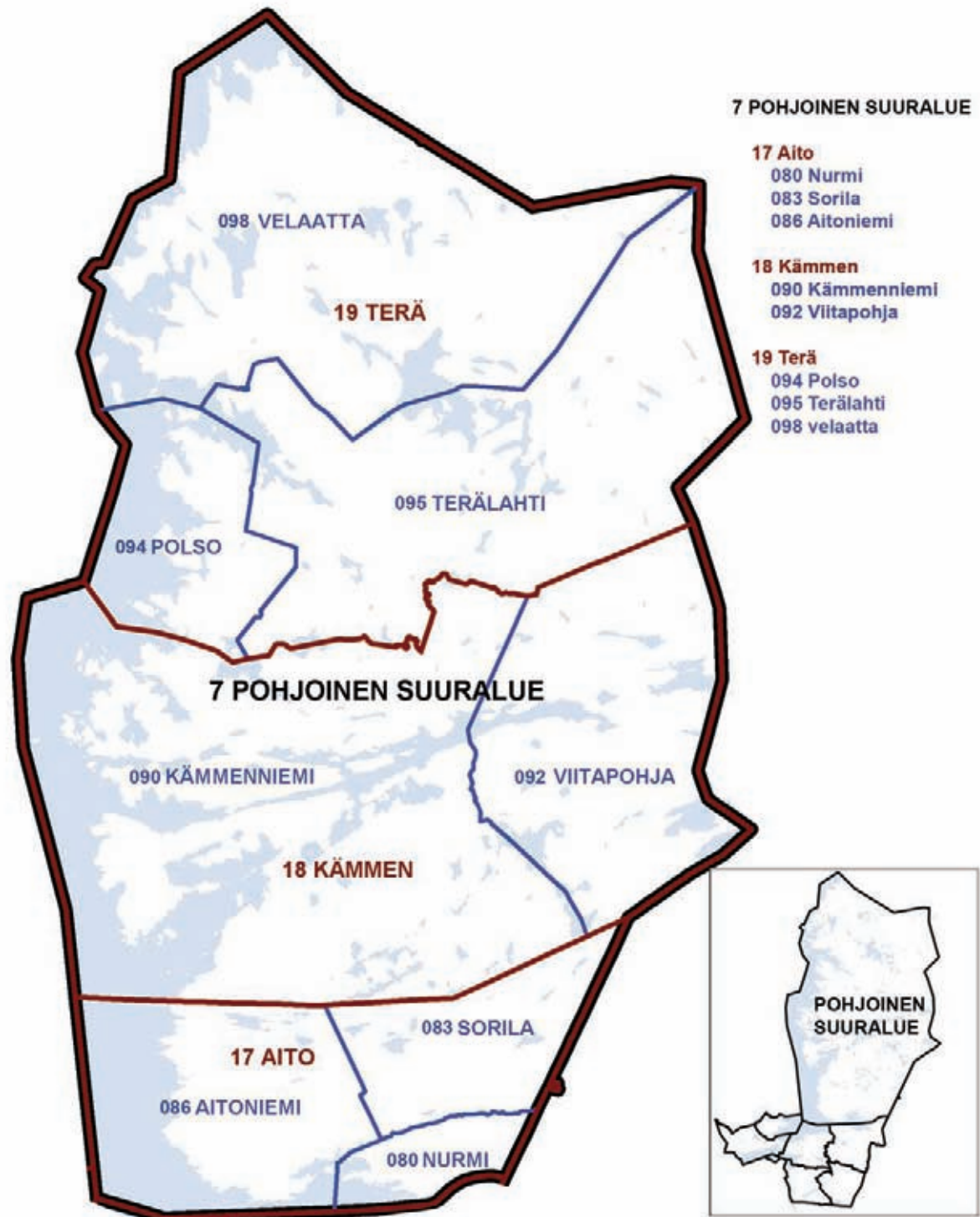
	1980	1990	2000	2005	2006	2007	2008	2009	Muutos 1980-2009
17 Aito	757	1024	1185	1284	1284	1291	1298	1308	551
080 Nurmi	269	341	394	431	419	415	408	392	123
083 Sorila	208	298	327	379	391	401	410	427	219
086 Aitoniemi	280	385	464	474	474	475	480	489	209
18 Kämmen	1062	1271	1826	2037	2074	2038	2037	2106	1044
090 Kämenniemi	892	1099	1623	1797	1827	1787	1785	1866	974
092 Viitapohja	170	172	203	240	247	251	252	240	70
19 Terä	1373	1026	1099	1102	1096	1062	1074	1076	-297
094 Polso	136	135	177	167	170	153	155	159	23
095 Terälahti	483	398	449	472	461	462	479	474	-9
098 Velaatta	754	493	473	463	465	447	440	443	-311
Pohjoinen suuralue	3192	3321	4110	4423	4454	4391	4409	4490	1298

Taulukko 2. Aitolahden ja Teiskon alueen väestö ikäryhmittäin vuonna 2009 (Lähde: Tilastokeskus).

	Ikäryhmät								yht.	keski-ikä
	0-15	%	16-24	%	25-64	%	65-	%		
Aito	263	20,1	95	7,3	693	53,0	257	19,6	1308	42,8
Nurmi	69	17,6	32	8,1	183	46,7	108	27,6	392	47,4
Sorila	108	25,3	27	6,3	237	55,5	55	12,9	427	38,6
Aitoniemi	86	17,6	36	7,4	273	55,8	94	19,2	489	42,8
Kämmen	498	23,6	179	8,5	1152	54,7	277	13,2	2106	38,7
Kämenniemi	459	24,6	162	8,7	1015	54,4	230	12,3	1866	37,8
Viitapohja	39	16,2	17	7,1	137	57,1	47	19,6	240	45,5
Terä	192	17,8	60	5,6	594	55,2	230	21,4	1076	44,6
Polso	29	18,3	8	5,0	97	61,0	25	15,7	159	43,2
Terälahti	95	20,0	34	7,2	258	54,4	87	18,4	474	42,7
Velaatta	68	15,3	18	4,1	239	54,0	118	26,6	443	47,3
Pohjoinen suuralue	953	21,2	334	7,4	2439	54,4	764	17,0	4490	41,3
Tampere	30892	14,6	30363	14,3	116692	55,2	33560	15,9	211507	39,8

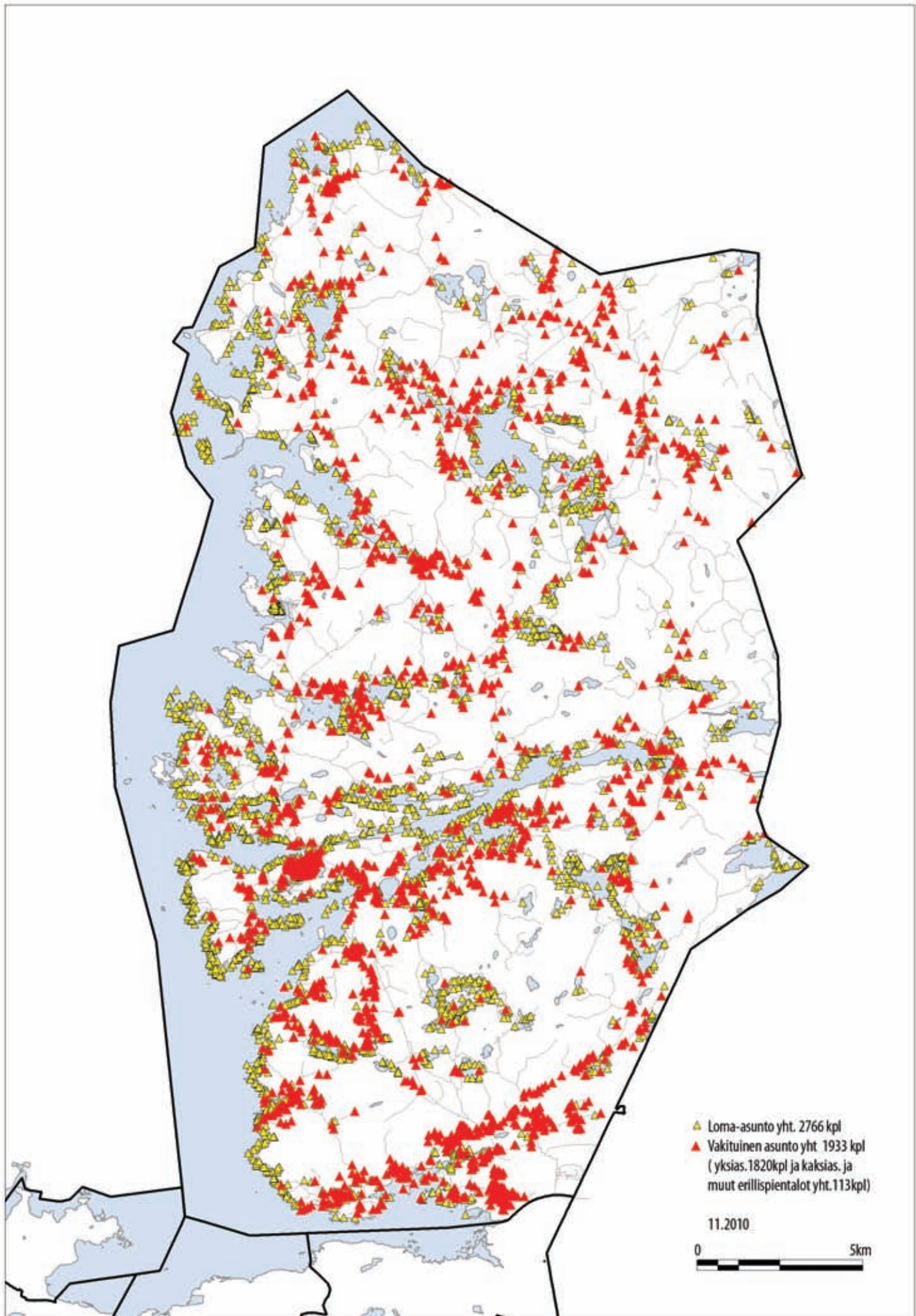
Kartta 1

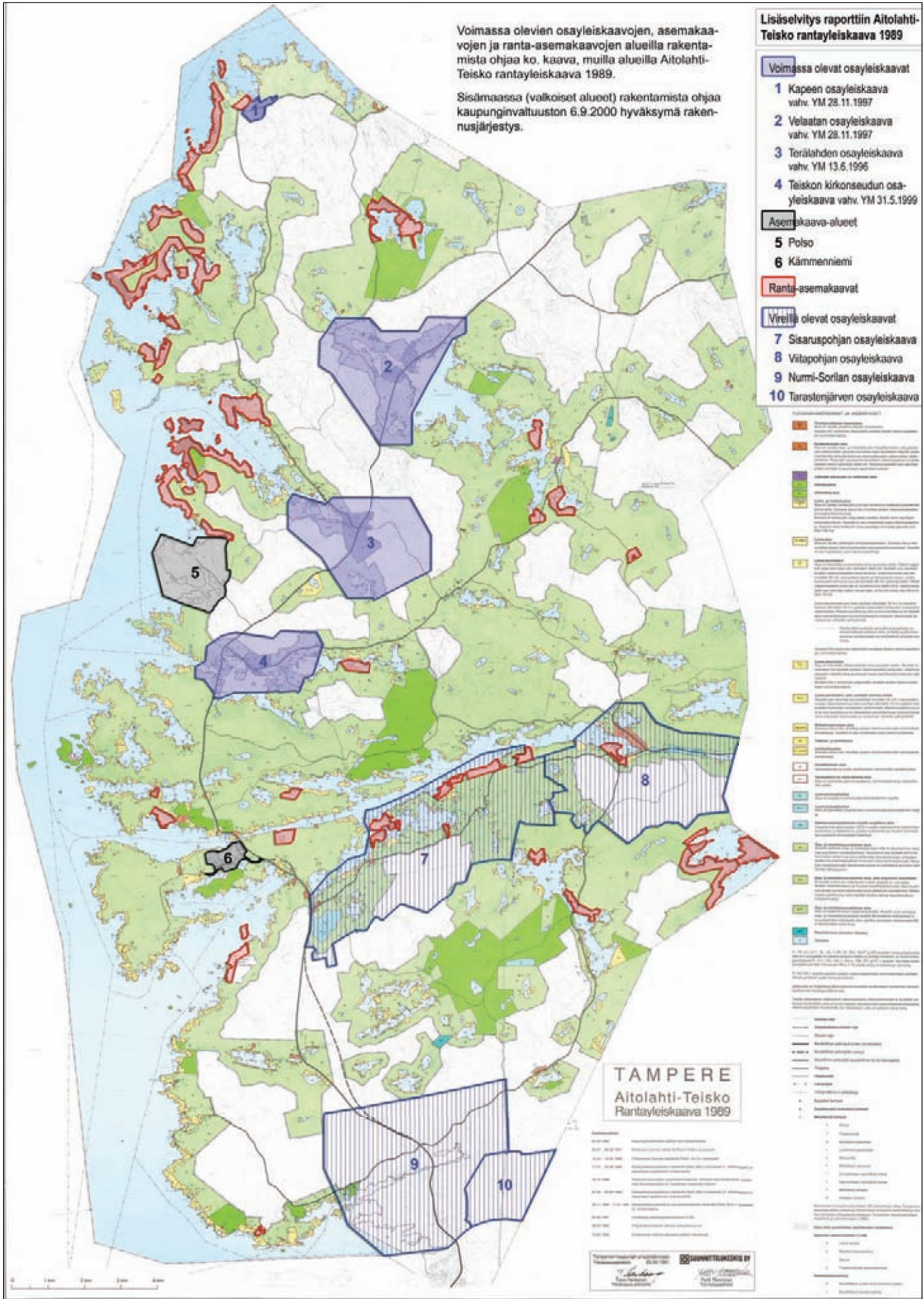
Pohjoisen suuralueen suunnitelualueet ja tilastoalueet



Kartta 2

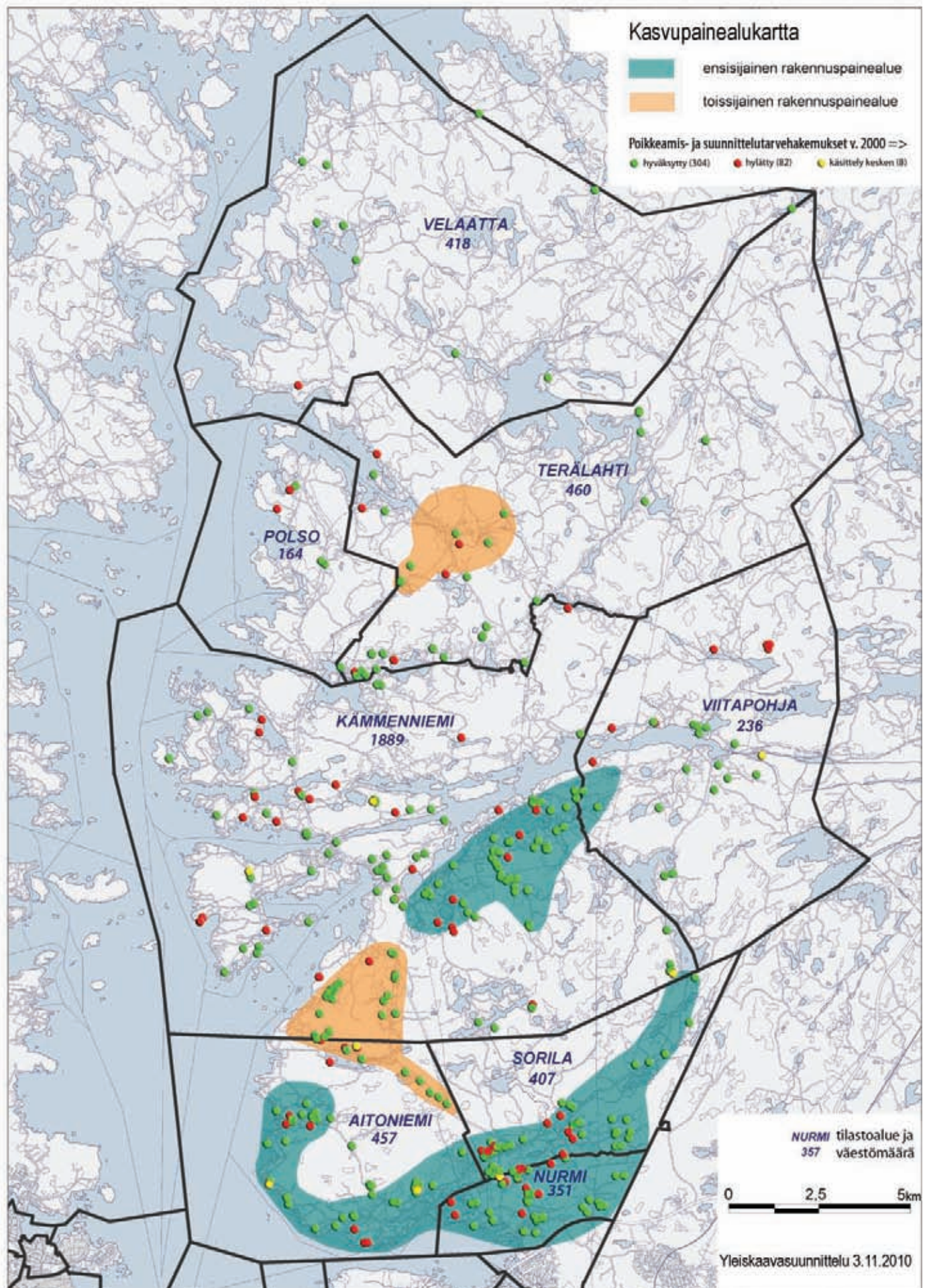
Loma-asunnot ja vakituiset asunnot (10/2010)





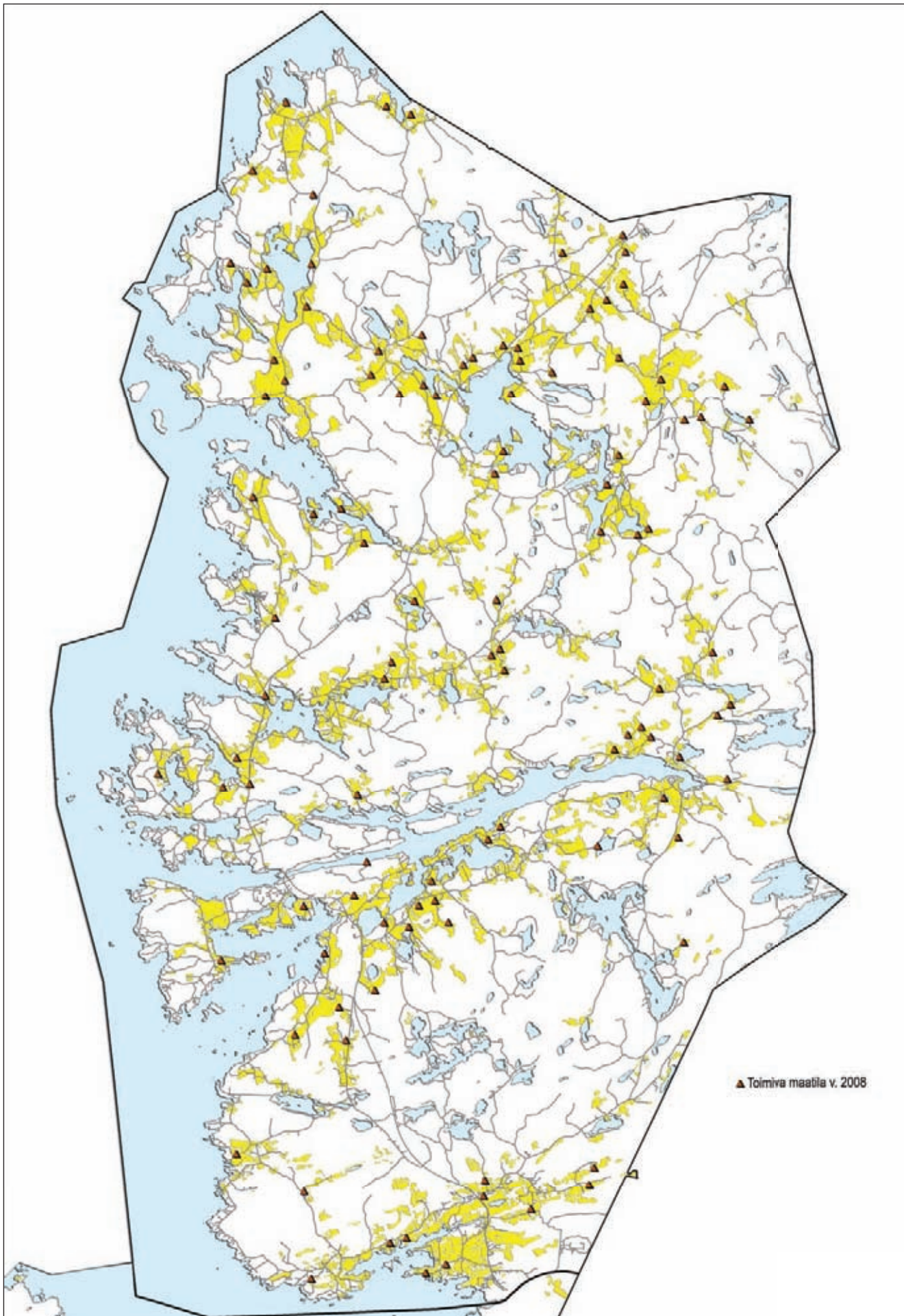
Kartta 4

Kasvupainealueet, poikkeamis- ja suunnittelutarvehakemukset v. 2000 eteenpäin



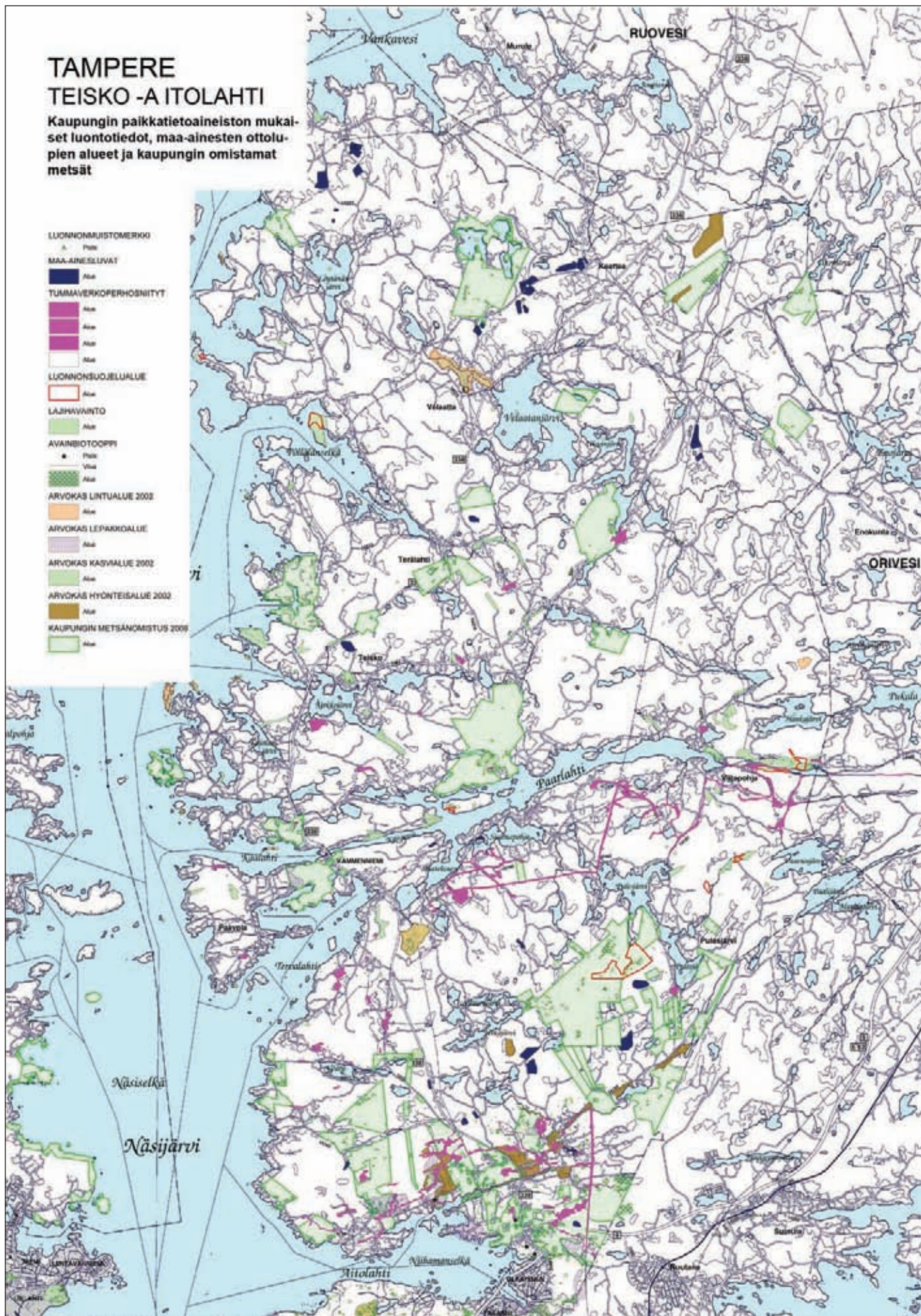
Kartta5

Toimivat maatilat vuonna 2008



Kartta 6

Kaupungin maanomistus ja luontokohteet



Maaseutua pidetään ihanteellisena asuinpaikkana. Maaseudulla asumisessa on myös puolia, joita ei välttämättä tule miettiä maalle muuttoa suunnitellessaan. Kuopion kaupungin yleiskaavatoimisto on vuonna 2009 julkaissut oppaan Rakentaisinko kodin maalle?

Opas antaa apua maalle muuttoa harkitseville niin päätöksen tekemisessä kuin toteuttamisessakin. Opas on luettavissa internetissä www.kuopio.fi > asukas > kaavat ja rakentaminen > kaavoitus > julkaisut > rakentaisinko kodin maalle.

Tässä muutamia yleisiä maalla asumiseen liittyviä poimintoja kyseisestä oppaasta:

- *Pimeys on maaseudun luontoyhteyden yksi ulottuvuus.*
- *On hyvä tiedostaa myös muiden vapaudet; lähiympäristöön voi tulla lisää uusia muuttajia tai ympäristö voi muuttua radikaalisti muuton jälkeen.*
- *Maa- ja metsätalouden harjoittaminen näkyy, kuuluu ja voi haistakin.*
- *Maaseudulla on totuttu tekemään asioita yhdessä, kaikki tuntevat toisensa ja usein myös toistensa asiat.*
- *Julkisen liikenteen palvelut ovat harvoin riittäviä. Harrastukset ja työssäkäynti edellyttää usein autoilua, mikä taas vie aikaa ja kuormittaa ympäristöä. Ajokortiton nuori tai vanhus voi joutua eristyksiin.*
- *Monet palvelut ovat omalla vastuulla; muun muassa vesihuollon ja tienpidon järjestäminen. Lasten päivähoitoon vieminen on järjestettävä. Lukiolaisten ja muiden toisen asteen oppilaiden on järjestettävä koulumatkansa itse.*
- *On mahdollista, että palvelut eivät ole saman tasoisia kuin kaupungissa tai niistä voi joutua maksamaan enemmän.*
- *Elämäntapa on usein perhekeskeisempää ja harrastusten valikoima suppea.*
- *Perheen elämäntavoilla, valinnoilla ja totumuksilla on suuri merkitys ympäristökuormituksen kannalta.*
- *Kaupalliset palvelut voivat olla kaukana ja niiden pysyvyyttä on vaikea ennustaa.*
- *Lapsille ei välttämättä löydy ikäistään seuraa lähialueelta.*
- *Kävelijöille ja pyöräilijöille on vain harvoin tarjolla erillisiä kevyen liikenteen teitä.*



Tampereen kaupunki
PL 487
33101 Tampere
www.tampere.fi