



**TAMPEREEN KAUPUNKI**

# #vihreillävaloillamennään

Liikennekäyttäytyminen liikennevalo-ohjatuissa liittymissä

Mediainfo 6.2.2018





# Ohjelma

- Valmistellut puheenvuorot:
  - Avaus: apulaispormestari Aleks Jänntti
  - Hankkeen esittely ja alustavat tulokset: liikenneinsinööri Heljä Aarnikko
  - Poliisin puheenvuoro: ylikonstaapeli Mikko Satonen
- Vapaata keskustelua



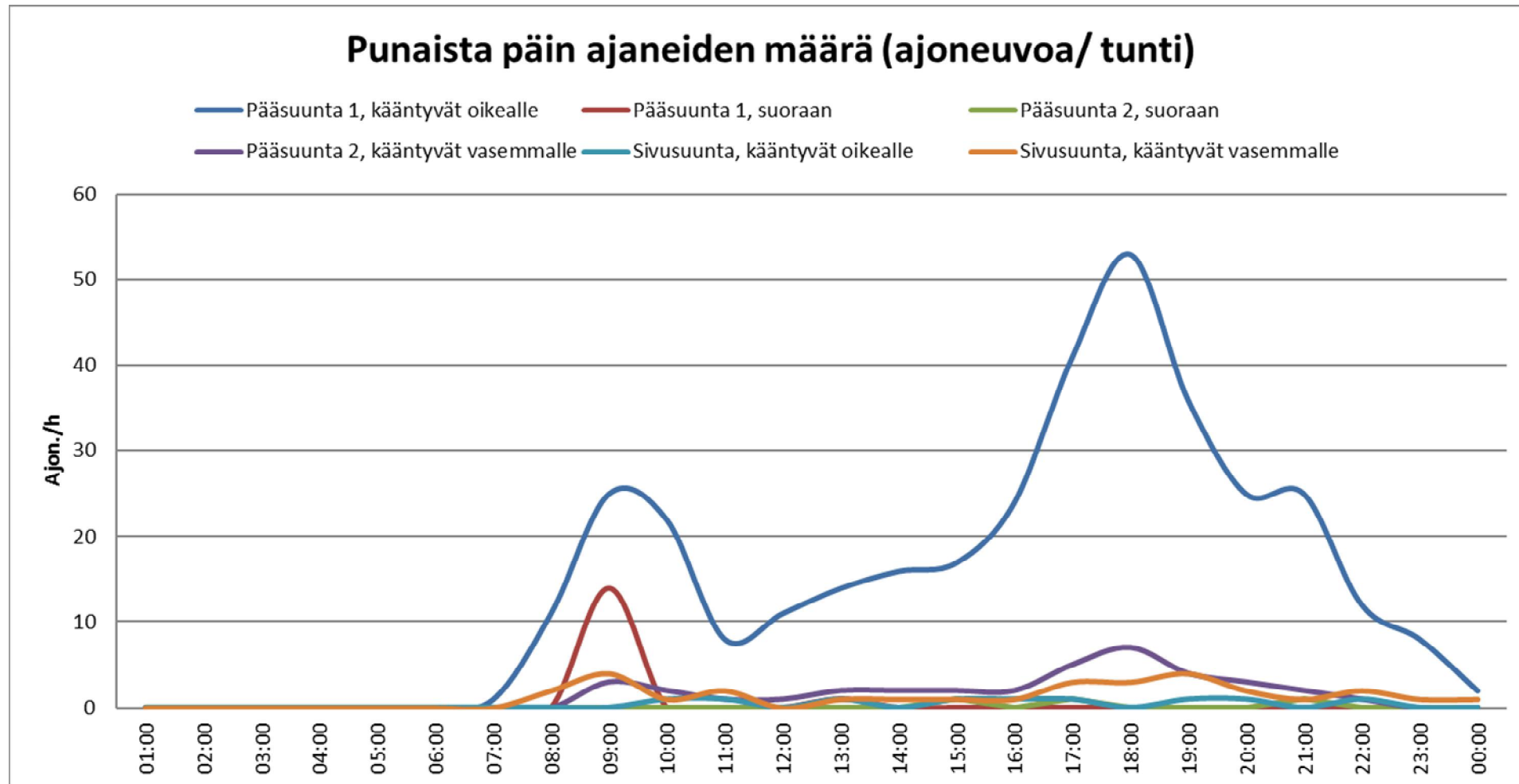
# Hankkeen tavoitteet ja sisältö

- Tavoitteena on selvittää punaista päin ajamisen yleisyys ja laajuus, tyypilliset piirteet ja vaikutukset
- Selvitetään tiedottamisen ja valvonnan vaikutuksia liikennekäyttämiseen
- Toteutus syksy 2017-syksy 2018
- Toteutetaan yhteistyössä Sisä-Suomen poliisilaitoksen, Liikenneturvan ja Pirkanmaan ELY-keskuksen kanssa
- Konsulttina Destia Oy

# Mihin tieto perustuu?

- Seuranta 31. liikennevalo-ohjatussa liittymässä
- Ajoradalla olevalla silmukalla lasketaan punaista päin ajavat ajoneuvot reaaliaikaisesti
- Tietojen kerääminen kaikissa kohteissa aloitetaan punaisen käynnistymisestä ja laskenta kestää koko punaisen tilan ajan. Käytännössä keruu alkaa 3 sekuntia vihreän valon päättymisestä
- Järjestelmä on kehitetty tutkimuskäyttöön, eikä sovellu poliisin valvonnan välineeksi

# Ajoneuvotiedot, esimerkki liittymän tiedoista

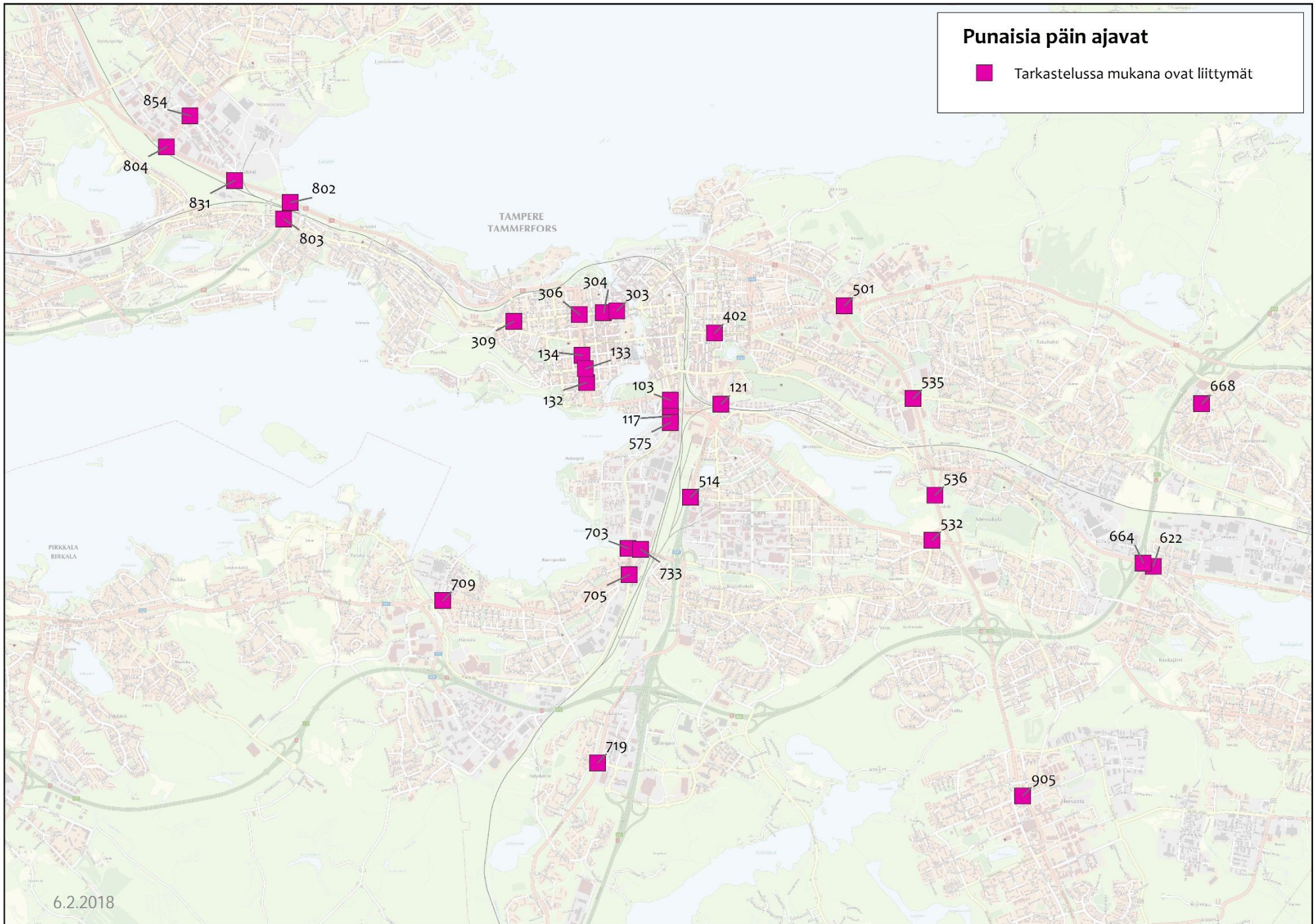






## Punaisia päin ajavat

■ Tarkastelussa mukana ovat liittymät





# Punaista päin ajetaan yleisimmin työmatkaliikenteessä

- Punaista päin ajaminen on yleisintä liittymissä, joissa työmatkaliikennettä on paljon
- Ajankohtana nousevat esiin iltapäivän ruuhkatunnit - hiljaisina ajankohtina valoja noudatetaan
- Tyypillistä valojen noudattamatta jättäminen vaikuttaisi olevan vilkasliikenteisissä, laajoissa ja monikaistaisissa liittymissä
- Muina tyypillisinä ilmiön tunnusmerkkeinä esiin nousi sivusuunnalta saapuvat ja pääsuunnalta pois kääntyvät ajoneuvot
- Liikennevalojen noudattaminen liittymän eri haaroilla voi vaihdella merkittävästi-punaista päin ajamista voi esiintyä vain yhdellä suunnalla



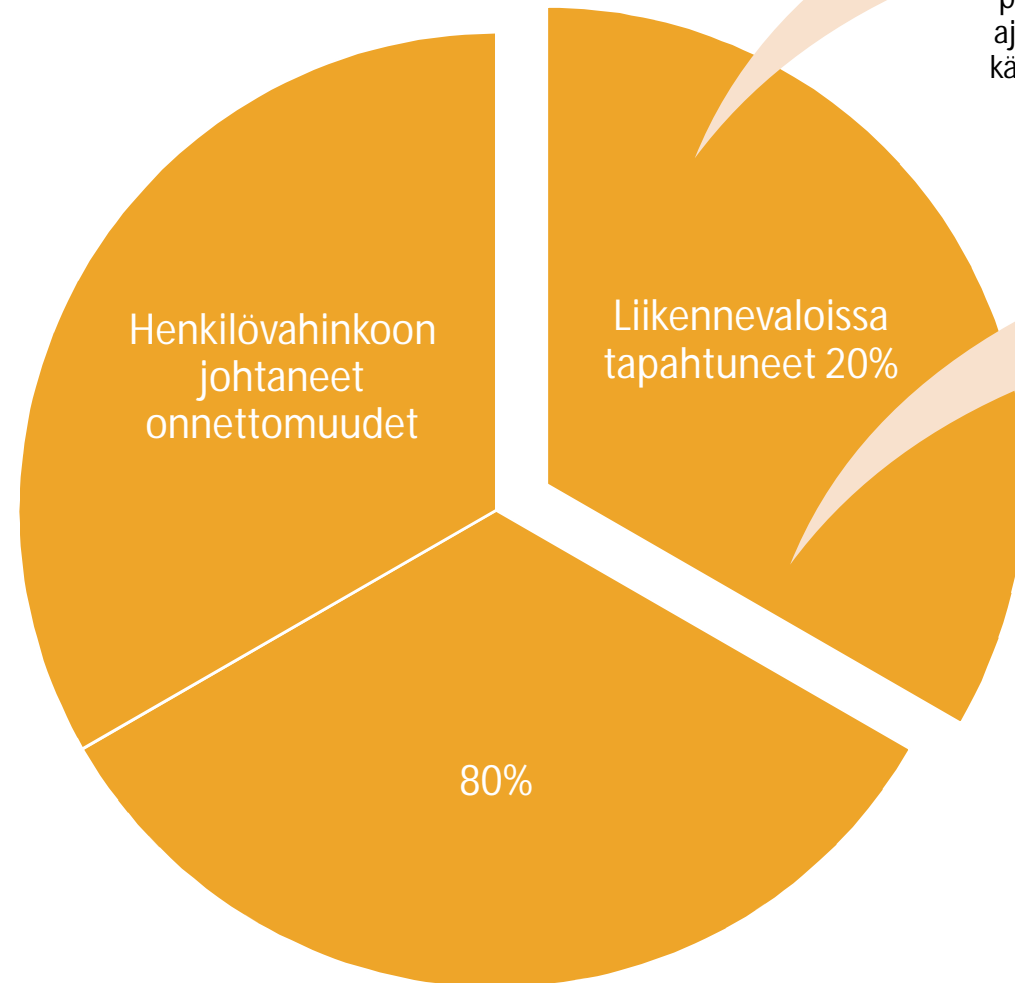
# Pahimmissa liittymissä yli sata autoa päin punaista

- Pahimmissa liittymissä on suuntia, joissa yhden vuorokauden aikana yli 100 ajoneuvoa ei noudata liikennevaloja
- Tulosten perusteella on liittymiä, joissa yksittäiseltä kaistalta jopa joka kymmenes ajaa päin punaista työmatkaliikenteessä.
- Punaista päin ajaminen vaikuttaa lisääntyvän, kun liittymän kapasiteetti ylittyy
  - Esimerkiksi liittymien pääsuunnalla paljon työmatkaliikennettä, jolloin sivusuunnalle muodostuu jonoja, jota sivusuunnan välityskyky ei riitä purkamaan



# Kolmannes loukkaantumisista johtuu punaista päin kulkemisesta

- Tampereella tapahtui v. 2012-2016 yhteensä 709 henkilövahinkoon johtanutta onnettomuutta:
  - joista joka viides tapahtui liikennevaloissa (144/709)
  - 7 %:ssa (48/709) joku kulki päin punaisia



Näistä yli kolmasosa (33%) johtui punaisia päin ajamisesta tai kävelemisestä

Joka kolmas loukkaantunut oli jalankulkija tai pyöräilijä

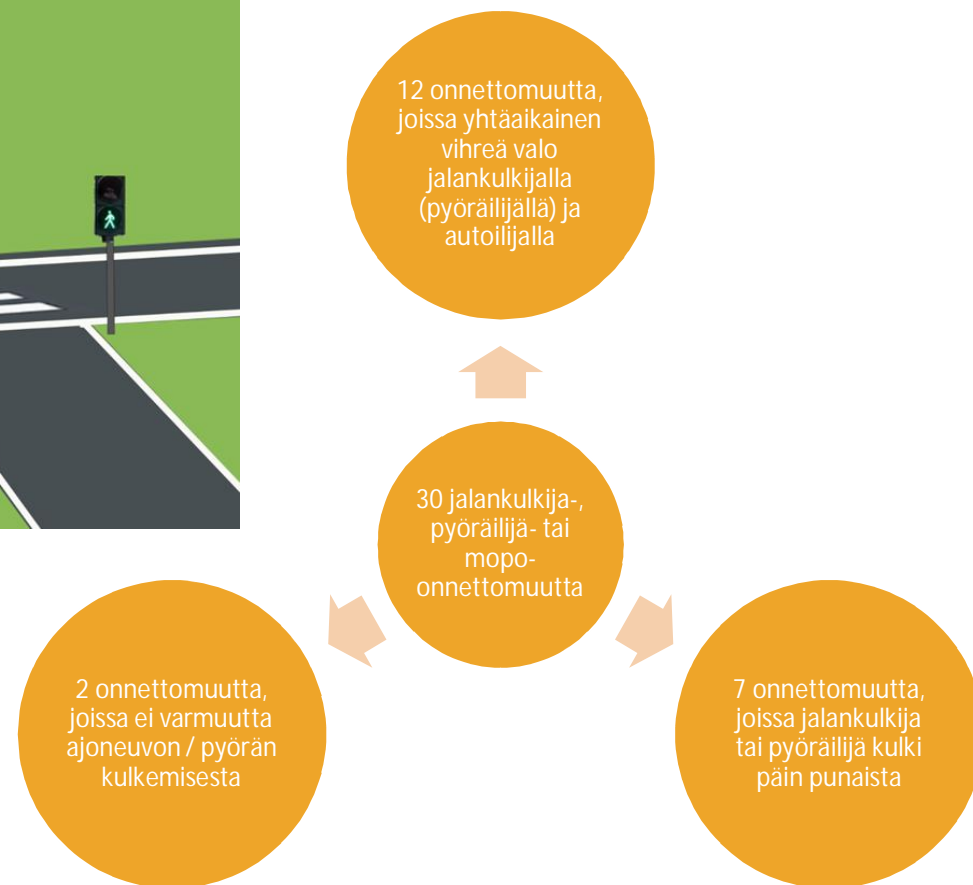


# Punaista päin ajaminen näkyy omaisuusvahinko-onnettomuuksissa

- Liikennevalojen noudattamatta jättäminen näkyy myös ajoneuvojen välisissä onnettomuuksissa
- Ajoneuvojen välisissä onnettomuuksissa selvittää yleensä omaisuusvahingoilla
- Esimerkiksi Lempääläntien ja Lahdenperäntkadun liittymässä 88 % kaikista poliisin tietoon tulleista onnettomuuksista, oli seurausta punaisia päin ajamisesta. (vuodet 2012-2016). Punaista päin ajamisesta johtuneista onnettomuuksista 83 %:ssa aiheutui vain omaisuusvahinkoja.

# Yhtäaikainen vihreä näkyy onnettomuuksissa

- Tarkastelluissa liittymissä tapahtui 30 jalankulkija-, polkupyöräilijä- tai mopo-onnettomuutta (7 jk, 19 pp, 4 mopo), joissa:
  - kahdessaatoista (12) onnettomuudessa jalankulkijalla/ pyöräilijällä ja ajoneuvolla oli yhtäaikainen vihreä
  - seitsemässä (7) jalankulkija tai pyöräilijä kulki päin punaista
  - 2 onnettomuutta oli ajoneuvon ja pyöräilijän välinen onnettomuus, jossa oli epäselvä tilanne



# Kiire ei sovi liikenteeseen

- Riskinotto, kiire ja välinpitämättömyys ovat merkittävä haaste liikenteessä
- Punaista päin ajaminen voi johtua huomiointivirheestä tai tarkkaamattomuudesta. Punaista päin ajamista perustellaan myös tilanteen vaarattomuudella tai tilanteessa joustamisella \*
- Liikennevalojen noudattamisella on merkitystä tapahtuneiden henkilövahinkoon johtaneiden onnettomuustarkastelun perusteella
- Toisten huomioon ottaminen on erityisen tärkeää tilanteissa, joissa kulkureitit risteävät. Riski onnettomuuksille kasvaa varsinkin kaupunkiympäristöissä ja liittymissä.

\* Liikenneturvan vuosittainen liikenteen seuranta tutkimus, v. 2016



# Kerro mielipiteesi käyttäytymisestä liikennevaloissa

- Kaikilla Tampereen alueella liikkujilla on mahdollisuus kertoa kokemuksensa liikennevalojen noudattamisesta
- Palautetta voi antaa, missä autoilijat, pyöräilijät tai jalankulkijat voisivat parantaa käyttäytymistään
- Karttakysely, jonka kautta voi kertoa asiasta mielipiteensä
- Linkki: <https://query.eharava.fi/2328>
- Kysely on avoinna 6.2.-20.2.2018.

# Lisätietoja

Tampereen kaupunki  
Kaupunkiympäristön palvelualue  
Liikenneinsinööri Heljä Aarnikko

[helja.aarnikko@tampere.fi](mailto:helja.aarnikko@tampere.fi)

040 806 4917