

Terälahden kulttuuriympäristökokonaisuus

Maarekisterikylät:

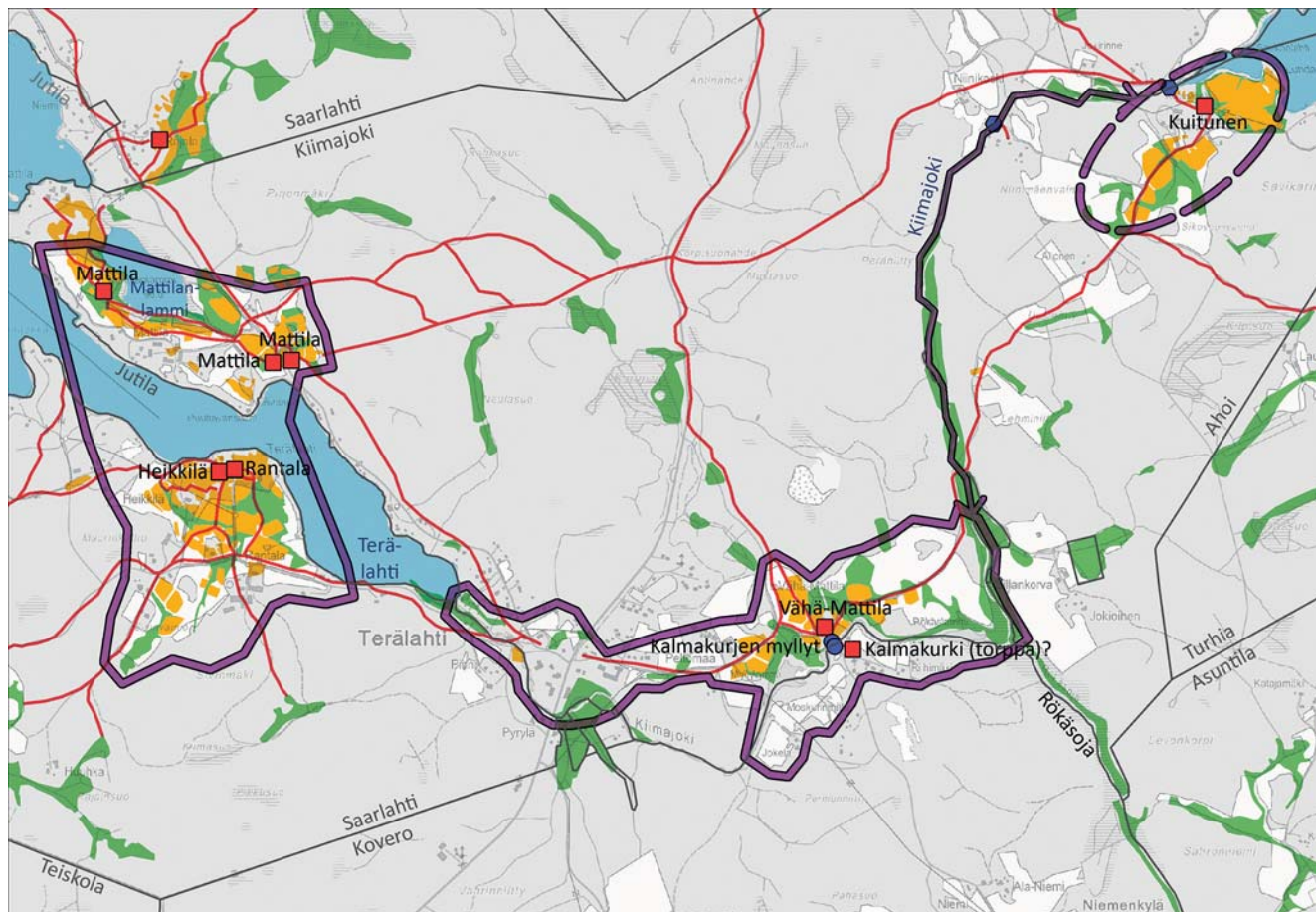
Maakirja 1540 / Terälahti luettiin omaksi kyläkseen, johon kuului kaksi taloa, Pöllölä ja Paksula (Saarlahten maarekisterikylään kuuluvia taloja). Saarlahten kylässä oli, Terälahden lahden eteläpuolella kaksi taloa, joista toisesta muodostui sittemmin Rantalan puustelli ja Heikkilän perintötöila.

Kiimajoen kylässä oli tuolloin kaksi taloa, niistä toisesta eli Kiimajoen talosta tuli sittemmin Mattila ja Vähä–Mattila.

Koveron kylän Iso-Kovero muodostui 1600-luvulla kylän kaikista tiloista ja Vähä-Kovero 1800-luvun alussa Ylijoen lampuottilasta.

Ahojen kylän toinen talo oli Kuitunen.

1700-luku



Isojaossa (1759–1819) Terälahden jakokuntaan kuului 14 osakasta (taloa) viidestä eri kylästä (Ahoi, Kiimajoki, Kuoranta, Saarlahti ja Jutila) ja jakokunnalle kuului myös suuri Ilvesjoen yhteismaa Koillis–Teiskossa.

Halkomiskartta Kiimajoki, Kiimajoen talo 1784 Johan Florin / Mattilan asuintontti sijaitsi Mattilanlammin ja Peukusen salmen välisellä kannaksella. Toinen Mattilalle kuuluva asuintontti oli nykyisen Kapeentien varressa ja sen läheisyydessä oli toinen, pienempi asuintontti, oletettavasti sille kuulunut torppa, Mikkola.

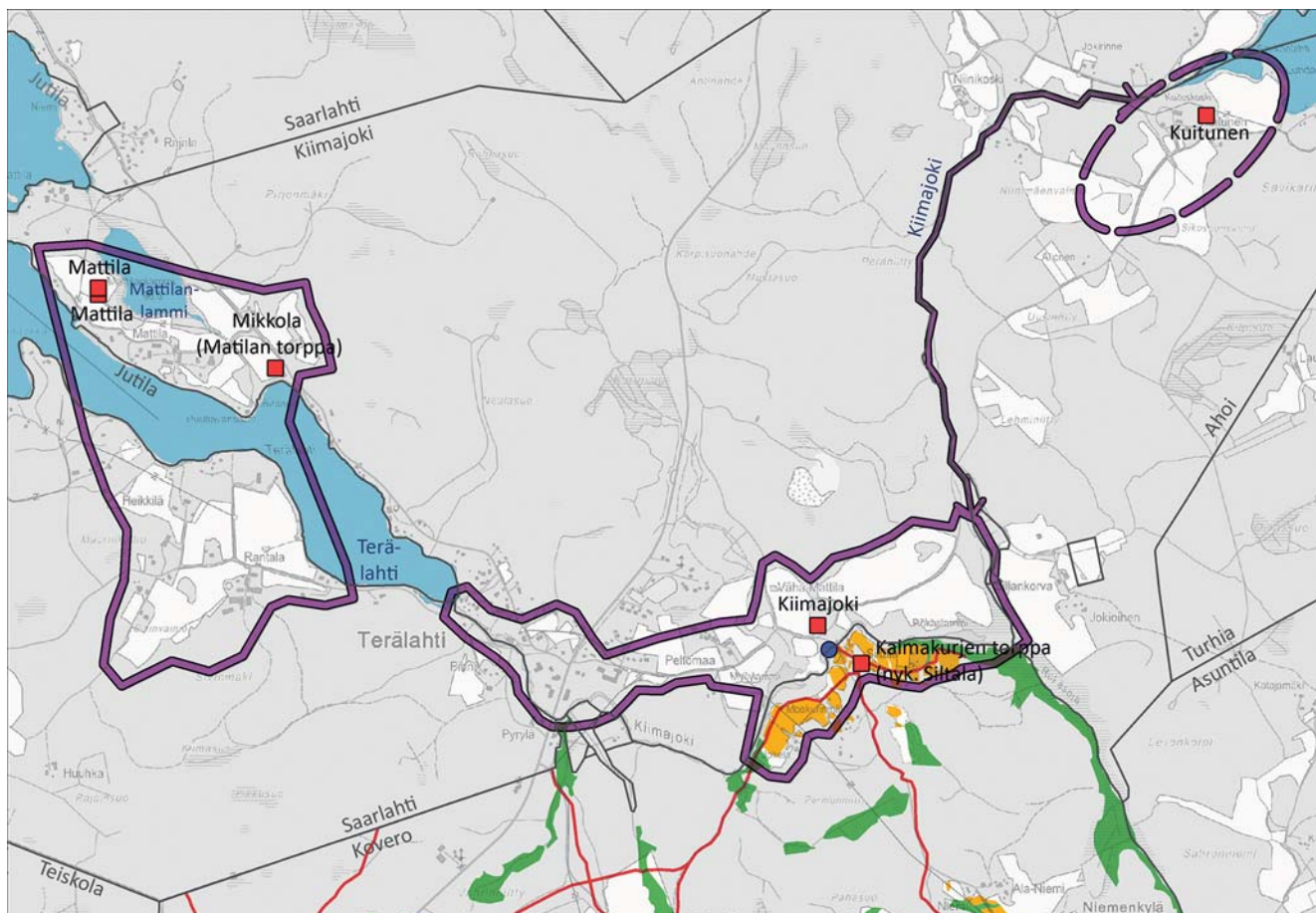
Mattilan asuintonttien ja teiden ympäristössä oli peltoja ja niittyjä.

Kapeentien linjausta noudatteleva tie johti kohti Saarlahten Pöllölää ja Paksulaa sekä Jutilan kylän Alasta ja Ylistä. Mattilan kohdalla tuolta tieltä haarautui tie, joka kiersi Mattilanlammen.

Vähä–Mattila sijaitsi nykyisellä paikallaan lähellä Kalmakurjen myllyä (Raku 1170 s. 135). Sen pellot sijaitsivat talon lähiympäristössä sekä Ruovedelle johtavan maantien ja Kiimajoentien varressa. Niittyjä oli peltojen reunamilla sekä Myllylammin ja Kiimajoen ranta-alueilla.

Isojakokartta Saarlahti, Heikkilä ja Rantala (Terälahden jakokunta) 1795 Johan Florin / Heikkilä (rek. 1819) (Raku 1164, s. 129) ja Rantalan puustelli (Raku 1165, s. 130) sijaitsivat vieretysten Terälahden etelärannalla, nykyisen Huuttavantien päässä. Huuttavantien tielinjausta ei tuolloin ollut, vaan päätieltä (nyk. Kuorannantie) taloille johti kaksi erillistä reittiä. Talojen pellot ja niityt sijaitsivat talojen välittömässä läheisyydessä.

Mittakartta Ahoi, Kuitunen 1795 P. H. Pelander / Kuitusen talo sijaitsi hieman lähempänä Velaatanjärven rantaan kuin nykyään. Kuitusentien tapaan tuolloinkin tie johti talon pihaan ja siitä edelleen Kiimajoen rantaan ja edelleen luoteeseen kohti Kurjenlahtea. Kuitusen pellot sijaitsivat talon ja järvenrannan välissä sekä etelämpänä Kuitusentien molemmin puolin. Peltojen reunamilla ja kauempana Kiimajoen varressa oli niittyjä.



Kiimajoen kylän Kiimajoen talon osat oli 1819 rekisteröity vielä nimettöminä.

Henkikirjat 1835 / Kiimajoen kylän Mattilan ja Vähä-Mattilan torppia olivat Pienisilta, Mikkola, Heikkilä, Koskenniemi, Ahoniemi, Tervalahdi, Särkkä ja Jokisärkkä, lisäksi olivat pitäjänsepat Erik Smäll ja Henric Tranberg.

Saarlahden kylän Heikkilällä (rek. 1819) oli torppa Huila sekä pitäjänsuutari Carl Stenroos. Rantalan (rek. 1819) puustellissa oli luutnantti J. J. Roth (Kaarlo Wirilander: Rantala, 1718–1810 virkatalo nro 111, Kersantti, Porin läänin jalkaväkirykmentti, Ruoveden komppania / 1810–1839 Vnr Jakob Johan Roth, joka 1812 ylennettiin luutnantiksi / Narc: 1822–1952 virkatalo nro 224)

Ahoin Kuitusen torppia olivat Niinimäki, Kantola ja Jokioinen. Suomen asutuksen yleisluettelo 1800–1809 tuntee myös torpat Niinikoski ja Sillankorva.

Karta Koveron maarekisterikylästä 1863 B. R. Lindh

Peltoja oli Kiimajoen eteläpuolella, Rökäslammin ja Myllylammin välisellä alueella, sekä etelämpänä Tuuholan torpan (nyk. Niemikyliä) ympäristössä sekä Petäjäjärven etelä- ja pohjoisrannoilla olevien torppien, Petäjäjärvi ja Uusi Petäjäjärvi, ympäristössä. Niittyjä oli paljon Sahronojan, Rökäsojan ja Kiimajoen sekä muiden pienempien Kiimajokeen laskevien ojien rannoilla ja kosteissa painanteissa. Kiimajoessa oli kaksi myllyä Kalmakurjen kohdalla.

Henkikirjat 1870 / Kiimajoen kylän Mattilan ja Vähä-Mattilan torppia olivat Pienisilta, Koskenniemi, Ahoniemi ja Särkkä.

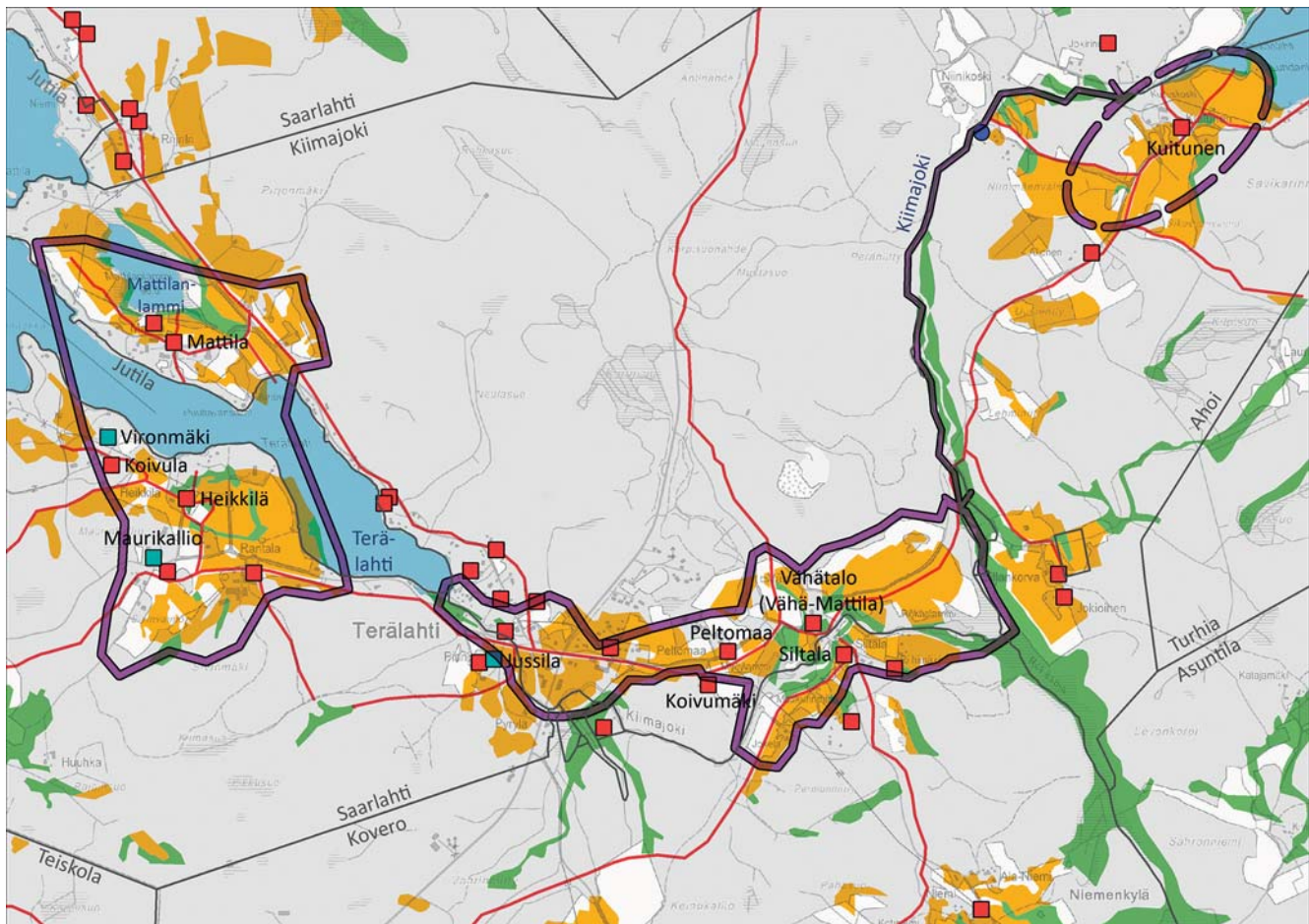
Saarlahden kylän Heikkilän torppia olivat Saari, Kivioja ja Hakala, ja edelleen pitäjänsuutari Carl Stenroos. Rantalan torppia olivat Malmi ja Mäntylä

Ahoin Kuitusen torppa oli Jokioinen ja jauhomylly Kalmakurki.

Kiimajoen kylän Vähä-Mattilaan asettui kauppias Kalle Helin 1878. Kalle Helin nuorempi siirsi kaupan Peltomaalle.

Saarlahden Heikkilässä oli talvikievari 1884 ja myöhemmin Heikkilä ja Rantala vuorottelivat kestkievarina.

1920-luku



■ Pelto
 ■ Niitty
 ■ Talo
 ■ Huvila
 — Tie
 Alueen rajaus

Maanviljelytilat: Kiimajoen kylän Mattila (Raku 1172, s. 136), ja siitä muodostettu Terälahti (Terälahden pohjukan tuntumassa), Vähä-Mattila (kartassa Vähätalo), Peltomaa sekä Peltomaasta muodostettu Koivumäki (Kiimajoen Myllylammin pohjoispuolella) • Saarlahden kylän Heikkilä; Koivula • Koveron kylän Vähä-Koverosta muodostettu Siltala (Kiimajoen etelä- ja itäpuolella, Kalmakurjen kohdalla) • Ahoin kylän Kuitunen

Huvilat: Saarlahden kylän Heikkilästä muodostettu Vironmäki sekä Niemi (Pöllölänselän suulla); Maurikallio ja Laurila; Rantalasta muodostetusta uudesta kantatilasta Mantereesta lohkottu Jussila.

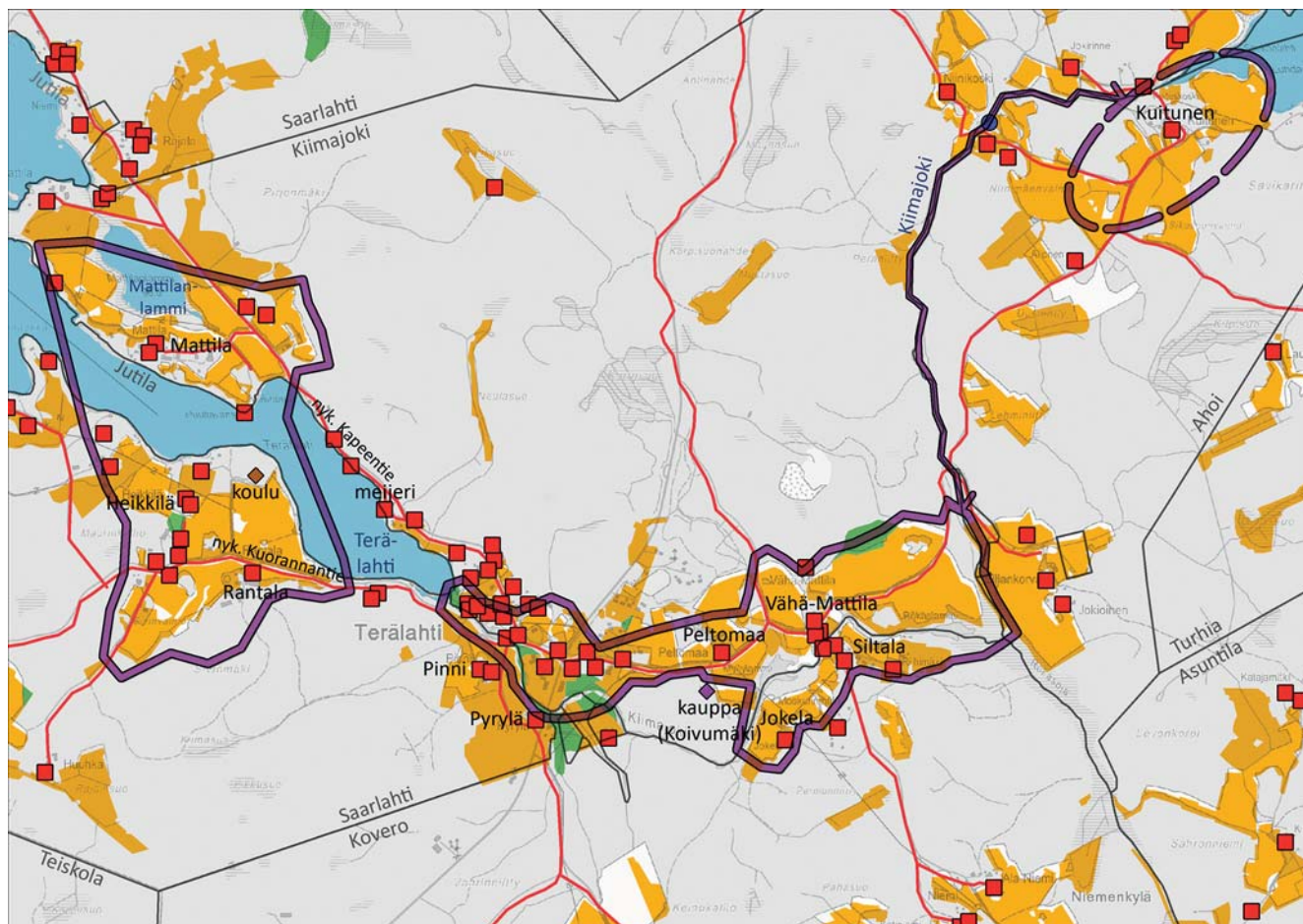
Pienet asumukset: Kiimajoen kylän Mattilan lähellä 1 kpl • Saarlahden kylän Rantalasta muodostettu Pinni • Koveron kylän Vähä-Koverosta muodostetun Siltalan lähistöllä 2 kpl (molemmat oletettavasti ovat, edelleen myöhemmin 30-luvulla Siltalasta lohkotut, Moskurinmäki ja Riihimäki) • Ahoin Kuitusesta lohkottu Allonen

Vasta 1921 Kiimajoen kylän Iso-Kiimajoeksi kutsuttu osa (75%) rekisteröitiin nimellä Mattila, ja 1911 Vähä-Kiimajoeksi kutsuttu osa (25%) rekisteröitiin nimellä Vähä-Mattila. Mattilasta muodostettu Terälahden mylly, saha, sähkölaitos ja verstaas (Raku 1169, s. 134) sijaitsivat aivan Terälahden lahden pohjukassa. Mattilasta muodostetun Meijerin rannassa oli laivalaituri. Mattiloiden pellot olivat laajentuneet.

Saarlahden Rantalala toimi kestiekievarina 1930-luvun alkuun asti.

Koveron kylän peltoalueet olivat laajentuneet, myös niittyjä oli runsaasti.

Ahoin Kuitusen pellot olivat laajentuneet, niityt olivat jääneet peltojen alle ja hävinneet. Aivan uusia, laajoja peltoalueita oli Kuitusesta lohkotun Allonen-nimisen pienen asumuksen pohjoispuolella, Niinimäenvainion alueella ja Sikosuvonvainion alueilla sekä etelässä Sillankorva- ja Jokioinen-nimisten maanviljelytilojen maille. Hieman pienempiä uusia peltoja oli Niinikosken myllyn pohjoispuolella sekä Uusiniityn ja Lehminiityn alueilla.



Peltoala oli edelleen kasvanut koko tarkastelualueella, niittyjä ei juurikaan ollut. Kiimajoen, Rökäsojan, Myllylammin ja Rökäslammin rantaniittyjä lukuun ottamatta.

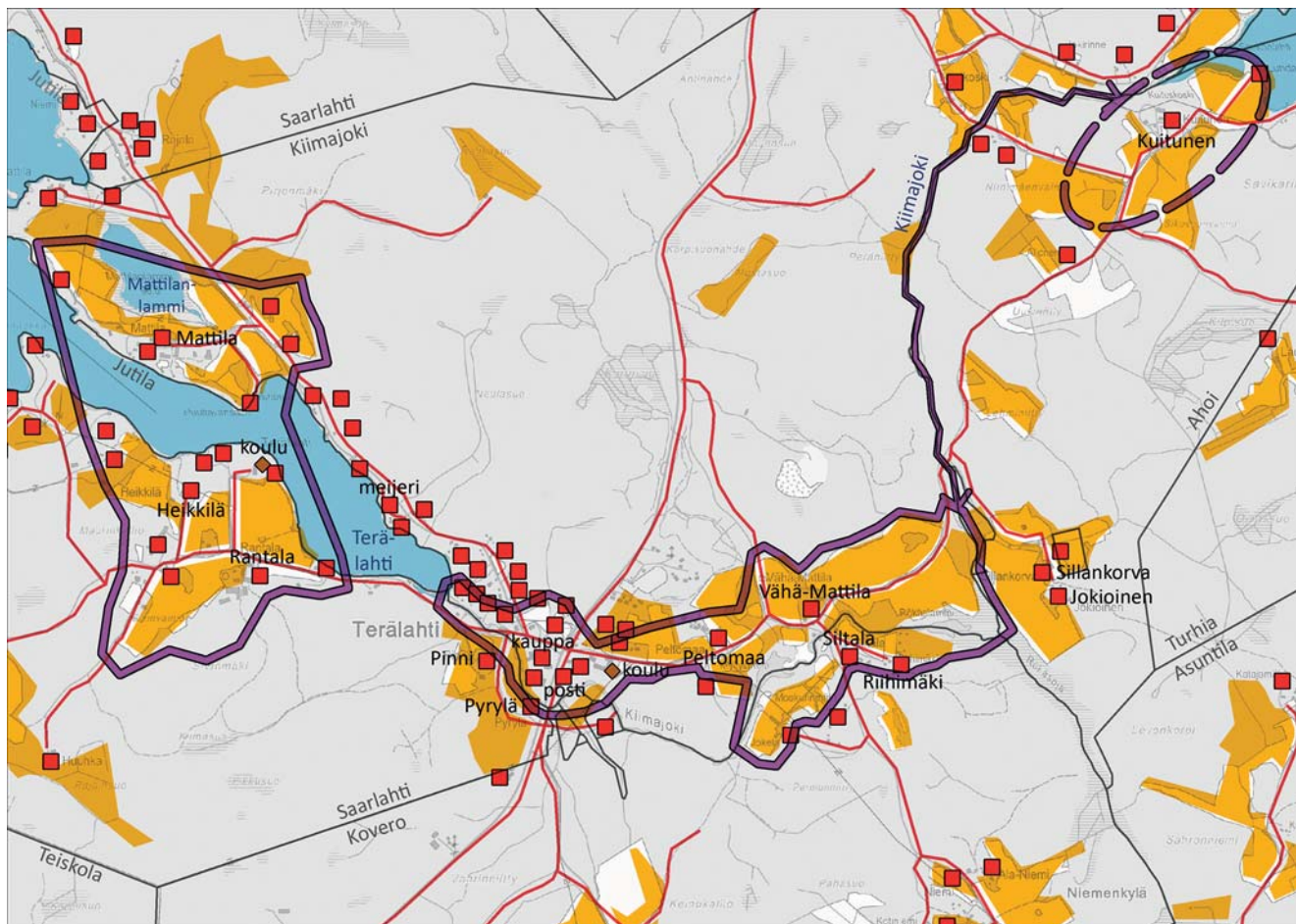
Terälahden kansakoulu (Raku 1166, s. 131) sijaitsi nykyisen Huuttaväntien päässä, Terälän Seuratalo (Raku 1167, s. 132) oli nykyisen päiväkotikiinteistön nimenä ja Koivumäki nimisessä talossa, Niemikyläntien varrella, toimi kauppa. Kauppa oli 1800-luvun lopulla toiminut Vähä-Mattilan talossa ja sitten Peltomaalla. Teiskon Kauppa Oy:n (Raku 1168, s. 133) 1930 valmistunut toimitalo oli myös merkitty karttaan.

ALUEEN TIESTÖ

Jo 1750 pienempien maanteiden joukkoon luettu maantie Messukylän Takahuhdista Ruoveden Jäminkipohjaan kulki Terälahden ky-

läkeskuksen kautta. Sen linjaus noudatteli nykyistä Kuorannantietä ja Niemikyläntietä lähes Vähä-Mattilalle asti. Vähä-Mattilan länsipuolitse maantie jatkui suoraan kohti pohjoista. Kiimajoen ylittävä silta oli Terä(s)kosken kohdalla, aivan kuten tänäkin päivänä. Nykyistä väylistä Kuorannantie, Kapeentie, Niemikyläntie, Kiimajoentie ja Petääjärventie olivat olemassa jo 1700-luvun loppupuolella ja 1800-luvun alkupuolella. Petääjärventie jatkui 1800-luvun loppupuolelta aina 1950-luvulle asti nykyisestä Terälahdentien liittymästäan pohjoista kohti siten, että se kiersi Terälahden kyläkeskuksen länsipuolelta, ja liittyi Terälahden sahan kulmalla muihin väyliin. Suorimmat reitit Teräskoskelta etelään, mm. Teiskon kirkolle ja Asuntilaan, kulkivat Tuhkurinjärven ja Petääjärven sivuitse. Vähä-Mattilan ja Kalmakurjen kohdalta oli tieyhteys myös Niemikylän kautta Asuntilan Myllykylään ja Lauttajärvelle.

1970-luku



Peltopinta-ala on pienentynyt, erityisesti nykyisen Terälahden kylätaajaman ympäristössä. Pellot ovat saaneet väistyä asutuksen tieltä. Taajamaan on rakennettu uusi yhteiskoulu sekä kaupparakennus. Keskustan eteläpuolelle, Terälahdentien varteen on nousut terveystalo. Keskustan pohjoispuolella on pallokenttä. Niemenkyläntietä on parannettu ja jatkettu Teiskon kirkkotielle asti. Niityt ovat lähes hävinneet.

NYKYTILA

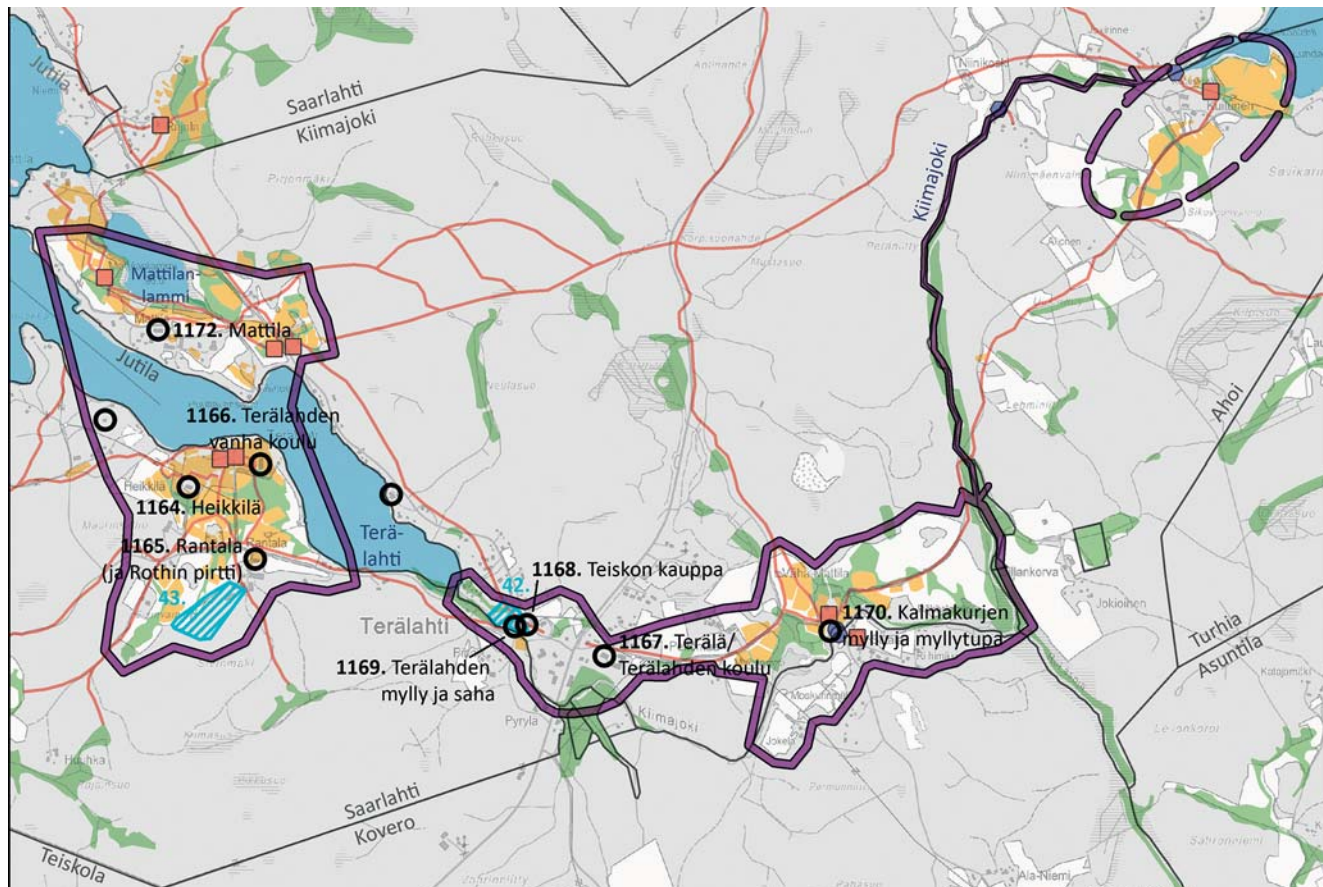
1970-luvulta tähän päivään tultaessa uutta peltoa on tullut edelleen Petäjäjärven pohjoispuolelle sekä Kilpi-Kuituselle. Toisaalta aiempia peltoja on metsitetty erityisesti sekä nykyisen Terälahden kylätaajaman etelä- että pohjoispuolella. Heikkilän länsipuolella ja Pättönnokan läheisyydessä on peltoja metsitetty samoin etelässä nykyisen Rajainsuon alueella. Peltoja on metsitetty myös tarkastelualueen koillisosissa, lähellä Kilpi-Kuitusen uusia peltoja. Toimivia maatilajoja on alueella kolme.

Huuttavansalmen eteläpuolella sijaitsevalla alueella Heikkilän ja Rantalan kantatilojen vanhat rakennukset ja hyvin säilyneet pihapiirit muodostavat perinteistä maanviljelysmaisemaa. Avoimet peltoalueet laskeutuvat kumpuillaan kohti järvenrantaa. Vanhat kuusivaltaiset sekametsät rajaavat hienosti avointa maisematilaa.

Terälahden pohjukassa sijaitsevan Terälahden myllyn paikalla on toiminut saha, mylly, sähkölaitos ja verstaas. Alueen maisemassa keskeiseen asemaan nousee Kiimajoki ja sen kivikkoiset kosket sekä joen pohjoispuolella osittain veden päällä sijaitseva punainen myllyrakennus. Myllyrakennuksen vierestä kulkeva kylätie ylittää kosken vanhaa holvikaarista kivisiltää pitkin. Kaunis myllyalue kertoo hienosti tarinaa Terälahden vanhasta kylähistoriasta.

Kalmakurjen myllyn kulttuuriympäristökokonaisuus muodostuu Kalmakurjen koskesta ja sen partaalla olevasta vanhasta myllyalueesta harmaine rakennuksineen. Kiimajoki syöksyy myllyn kohdalla kivikkoisen kosken läpi ja laskee eteläiseen viljelys- ja laaksoon jatkaakseen matkaa rauhallisesti meanderoiden matalien ruohikkoalueiden läpi kohti Terälahden kylätaajamaa. Jokilaaksoa kehystävät Vähä-Mattilan ja Siltalan tilat laakson ylärinteillä.

Arvot



ARVOKKAAN KULTTUURIYMPÄRISTÖKOKONAISUUDEN PERUSTELUT

RAKENNUSKULTTUURI

Heikkilä (Raku 1164, s. 129) • **Rantalan (ja Rothin pirtti)** (Raku 1165, s. 130) • **Terälähten vanha koulu** (Raku 1166, s. 131) • **Terälä / Terälähten koulu** (Raku 1167, s. 132) • **Teiskon kauppa** (Raku 1168, s. 133) • **Terälähten mylly ja saha** (Raku 1169, s. 134) • **Kalmakurjen mylly ja myllytupa** (Raku 1170, s. 135) • **Mattila** (Raku 1172, s. 136)

KULTTUURIMAISEMA

Kantatilat ja niitä ympäröivät avoimet pellot ja yhteys vesistöön • Kalmakurjen myllyn ympärille muodostunut kokonaisuus • Terälähten myllyn ympäristö • Vanha talvitie Siltalan kautta pohjoiseen Velaatanjärvelle ja Kaanaahan sekä etelään Kaletonjärvelle

PERINNEBIOTOOPIT

42. Teräkosken myllyn niitty. Paikallisesti arvokas. *Arvoperuste: maisemallinen ja kulttuurihistoriallinen.*
43. Rantalan niitty. Paikallisesti arvokas. *Arvoperuste: maisemallinen.*

MUIAISJÄÄNNÖKSET

Ei ole tiedossa.

LUONTOKOHTTEET: Rökäslampi ja Myllylampi sekä Petääjärvestä Kiimajokeen laskevan puron varret ovat arvokkaita kasvillisuusalueita.

TOIMENPIDESUOSITUKSET: Kalmakurjen mylly ja Terälahden mylly

Alue/kohde ei kestä huomattavaa muutosta ominaispiirteiden muuttumatta merkittävästi

- Alueen arvokas rakennuskanta sekä vanhan kulttuurimaiseman rakenne ja mittakaava tulee säilyttää. * *Kalmakurjen mylly tulisi kunnostaa.*
- Viljelymaiseman yhteys tilakeskukseen tulee säilyttää
- Rakennuskulttuurikohteiden ja maisemaelementtien näkyvyyttä (historialliset näkymät) ja maisematilojen avoimuutta ylläpidetään ja mahdollisesti ennallistetaan maisemanhoidollisin toimenpitein
- Uudisrakentamisen sijoittaminen ja rakentamistapa vaativat alueella erityistä harkintaa kulttuuriympäristön arvot huomioiden. Uusien rakennuspaikkojen tulee liittyä luontevasti jo oleviin pihapiireihin tai sijoittua maisemarakenteen reunoille, jotta kulttuurimaiseman ominaispiirteet ja jatkuvuus voidaan säilyttää. Rakentamistapa tulee sovittaa olemassa olevaan perinteiseen/arvokkaaseen rakennuskantaan.

TOIMENPIDESUOSITUKSET

Alue/kohde kestää muutosta vain kulttuuriympäristön ehdoilla

- Alueen arvokas rakennuskanta sekä vanhan kulttuurimaiseman rakenne ja mittakaava tulee säilyttää.
- Näkymien avaamista kasvillisuutta karsimalla tulee harkita. * *Hienovaraista maisemien avaamista voisi toteuttaa soveltuvien osien Kapeentieltä kohti Rantalan maanviljelymaisemaa.*
- Uuden rakentamisen tulee sijoittua vanhaan tapaan pihapiiriin tai maisemarakenteen reunoille kutenpellon ja metsän rajavyöhykkeeseen. Uudesta rakentamisesta ei saisi tulla maisemaa hallitsevaa elementtiä.