

# WWW-käyttäjäkysely 2006

Tampereen kaupungin kymmenenteen WWW-käyttäjäkyselyyn (14.8. - 13.9.2006) vastasi yli 700 henkeä. Eniten vastaajat olivat kiinnostuneita ajankohtaisista asioista, aikatauluista, yhteystiedoista ja aukioloajoista, kirjaston palveluista ja kartoista. Samat palvelut ovat olleet suosituimpien listalla jo useina vuosina.

Vastauksia saatiin määrääjassa yhteensä 732, joista hyväksyttiin 720. Yhteystietonsa jätti 544 vastaajaa. Heidän joukostaan arvottiin 10 voittajaa, jotka ovat jo saaneet yllätyspalkintonsa.

Osa kysymyksistä on pidetty mukana alusta alkaen. Liki kymmenen vuoden aikana netin käyttö on yleistynyt ja tullut arkisemmaksi. Myös käyttäjien profiili on muuttunut. Ensimmäisessä kyselyssä vuonna 1997 eniten vastaajien joukossa oli miehiä (59 prosenttia), nyt naiset olivat reiluna enemmistönä (67 prosenttia). Eniten vastaajien joukossa oli silloin alle 30-vuotiaita (60 %), nyt eniten vastasivat ikäryhmät 25 - 34 ja 35 - 44 vuotta (yht. 60 %). Jo vuonna 1997 nettiä käytettiin tavallisimmin kotona (32 %), kymmenessä vuodessa kotikäyttö on tuplaantunut (67 %).

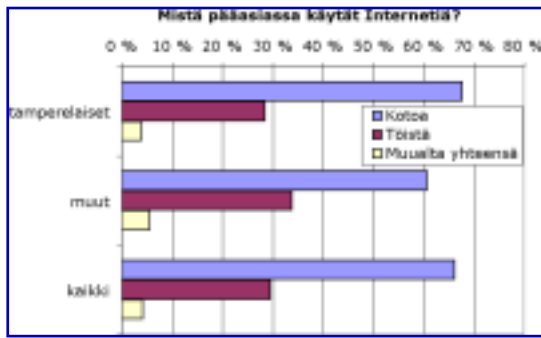
## Internetin ja Tampereen WWW-sivujen käyttö

Tamperelaisvastaajista lähes kolme neljästä kävi kaupungin Internet-sivuilla ainakin kerran viikossa. Muut vastaajat vierailivat sivuilla paikallisia huomattavasti harvemmin. Tavallisin tahti oli enintään kerran kuussa.



Tampereen sivujen käyttöuseus

Yleisimmin nettiä käytettiin kotoa (yli 67 prosenttia tamperelaisista ja yli 60 prosenttia muista vastaajista). Kotikäytön suosio oli kasvanut hieman viimevuotisesta.



*Käyttöpaikka*

Tamperelaisvastaajien suosituin syy tulla sivuille oli osoitteen, aukioloajan tai muun vastaavan tiedon hakeminen. Lähes yhtä moni oli kiinnostunut kaupungin ajankohtaisten asioiden seuraamisesta. Muut vastaajat halusivat yleisimmin informaatiota yhteystiedoista tai tapahtumista.

Kysymyksessä pyydettiin valitsemaan kaksi tärkeintä syytä käydä sivuilla.

Valitettavasti osa vastaajista oli poiminut liikaa vaihtoehtoja, innokkaimmat jopa kaikki tarjolla olleet kahdeksan. Kaikki yli kaksi vaihtoehtoa valinnutta jätettiin pois tulosten joukosta. Mukaan kelpuutettiin 1 258 poimintaa, joista 1 007 oli tamperelaisten, 251 muiden vastaajien tekemiä.



*Käyttösyöt*

## Sivujen palvelut

Vastaajilta kysyttiin, mitä palveluita tai tietoa he tulivat etsimään sivuilta. 32 vaihtoehdosta sai valita niin monta kuin halusi. Vastauksissa pysyttelivät kärjessä tutut palvelut: ajankohtaiset asiat, aikataulut, yhteystiedot ja aukioloajat, kartat, kirjasto ja tapahtumat.

**Kaikki vastaajat, kymmenen kärjessä (3 263 valittua vaihtoehtoa):**

Aikataulut (bussit ym.)	328
Ajankohtaiset asiat, tiedotteet	290
Yhteystiedot, aukioloajat	286
Kartat	276
Kirjasto	260

Tapahtumat	207
Terveyspalvelut	156
Liikenne, kadut	146
Koulutus ja opiskelu	145
Yleinen tieto Tampereesta	131

**Tamperelaiset vastaajat, kymmenen kärjessä** (2 707 valittua vaihtoehtoa):

Ajankohtaiset asiat, tiedotteet	264
Aikataulut (bussit ym.)	261
Yhteystiedot, aukioloajat	239
Kirjasto	193
Kartat	190
Tapahtumat	156
Terveyspalvelut	122
Liikuntapalvelut	114
Koulutus ja opiskelu	105
Työpaikat	97

**Muut vastaajat, kymmenen kärjessä** (556 valittua vaihtoehtoa):

Tapahtumat	50
Kartat	48
Ajankohtaiset asiat, tiedotteet	46
Yhteystiedot, aukioloajat	45
Yleinen tieto Tampereesta	38
Aikataulut (bussit ym.)	31
Koulutus ja opiskelu	28
Kulttuuripalvelut	28
Matkailu	28
Työpaikat	22

## Haettuja palveluja valmiin listan ulkopuolelta

Lueteltujen palvelujen lisäksi vastaajat pääsivät kirjoittamaan omia ehdotuksiaan. Kolmekymmentä henkeä tarttui tilaisuuteen. Eniten kaivattiin sää- ja tonttitietoja, mutta myös Tarjanteen aikataulut ja Särkänniemen pääsymaksut olivat syitä sivuille tulemiseen.

Muun muassa näitä palveluita tultiin hakemaan luettelon ulkopuolelta (otsikon jälkeen sivun sijainti ja osoite muillekin tiedoksi):

- koulujen ruokalistat, myös muut ruokalistat (henkilöstöravintolat, palvelukeskukset, päiväkotiruokailu)

Asiointi ja palvelut - Ateriapalvelut - Ruokalistat

[www.tampere.fi/asiointi/ateriapalvelut/ruokalistat/kouluruokailu.html](http://www.tampere.fi/asiointi/ateriapalvelut/ruokalistat/kouluruokailu.html)

- teatterit ja hotellit

Matkailu - Teatterit

[www.tampere.fi/matkailu/teatterit](http://www.tampere.fi/matkailu/teatterit)

Matkailu - Majoitus ja ravintolat - Hotellit

[www.tampere.fi/matkailu/majoitusjaravintolat/hotellit](http://www.tampere.fi/matkailu/majoitusjaravintolat/hotellit)

- tontit

Rakentaminen - Tontit

[www.tampere.fi/rakentaminen/tontit](http://www.tampere.fi/rakentaminen/tontit)

Elinkeinot - Yritystoiminta - Tontit ja toimitilat

[www.tampere.fi/elinkeinot/yritystoiminta/tontitjatoimitilat](http://www.tampere.fi/elinkeinot/yritystoiminta/tontitjatoimitilat)

- säätiedot, sääennuste ja tiedote ilmanlaadusta

Säätila

[www.tampere.fi/saatila](http://www.tampere.fi/saatila)

Säätila - Linkit (linkit Forecan ja Ilmatieteen laitoksen sivuille sekä YTV:n sivulle, jossa on reaaliaikainen ilmanlaatusivu)

[www.tampere.fi/saatila/linkit](http://www.tampere.fi/saatila/linkit)

- Tarjanteen aikataulut

Matkailu - Laivaliikenne - Linjaliikenne

[www.tampere.fi/matkailu/laivaliikenne/linjaliikenne](http://www.tampere.fi/matkailu/laivaliikenne/linjaliikenne)

- Tamperelaisille kuuluvat yhteiset asiat

Koko www.tampere.fi-sivusto

[www.tampere.fi](http://www.tampere.fi)

- Särkänniemen pääsymaksut

Matkailu - Särkänniemi

[www.tampere.fi/matkailu/sarkanniemi](http://www.tampere.fi/matkailu/sarkanniemi)

- uimarannat, uimavesien lämpötila (mitataan vain kesäisin)

Liikunta - Ulkoilu ja virkistys - Uimarannat

[www.tampere.fi/liikunta/ulkoilu/uimarannat](http://www.tampere.fi/liikunta/ulkoilu/uimarannat)

- siviilipalveluspaikat

Työ - Siviilipalvelus

(sivu julkaistaan myöhemmin syksyllä)

- Taite-projekti

Museot - Lapsille

[www.tampere.fi/museot/lapset](http://www.tampere.fi/museot/lapset)

- Kaukolämmön lukemailmoitus

Sähkölaitos - Mittarilukemien ilmoittaminen - Lämmönkäyttöilmoitus

[www.tampere.fi/sahkolaitos/ilmoittaminen/lammonkaytto](http://www.tampere.fi/sahkolaitos/ilmoittaminen/lammonkaytto)

- Matonpesupaikkojen aukiolo

Hakemistot - Matonpesupaikat

[www.tampere.fi/ekstrat/mattolaituri](http://www.tampere.fi/ekstrat/mattolaituri)

- Koulu, koulut

Koulutus

[www.tampere.fi/koulutus](http://www.tampere.fi/koulutus)

- Tietoja Tampereen yrityksistä ja tarjouksista

Linkkejä yrityshakemistoihin Elinkeinot - Linkit

[www.tampere.fi/elinkeinot/linkit](http://www.tampere.fi/elinkeinot/linkit)

- pormestarin valinta + kanava mihin purnata

Hallinto - Timo P. Niemisestä Tampereen ensimmäinen pormestari

[www.tampere.fi/hallinto/pormestari.html](http://www.tampere.fi/hallinto/pormestari.html)

Osallistuminen - Keskustelu

[palvelut.tampere.fi/osallistu/keskustelu](http://palvelut.tampere.fi/osallistu/keskustelu)

Lisäksi yksi henkilö kertoi tulleensa vasiten vastaamaan kyselyyn, muutamille taas sivusto oli kotisivuna.

RSS-feedin merkityksen peräänkin kyseltiin. Se on lyhenne (eri lähteissä eri tulkintoja: useimmiten joko Really Simple Syndication tai Rich Site Summary). Se on tiedostomuoto, jonka avulla verkkosisältöjä voidaan lukea erillisellä ohjelmalla tai liittää osaksi omaa sivua. Lisätietoja ja käytännön esimerkkejä aiheesta on saatavilla esimerkiksi Ylen sivuilla

[www.yle.fi/rss.html](http://www.yle.fi/rss.html)

ja Tampereen kaupungin sivuilla

[www.tampere.fi/tiedotus/rajapinnat](http://www.tampere.fi/tiedotus/rajapinnat)

## Sähköinen asiointi kiinnostaa

Sivujen keskiarvoksi annettiin 8 (vastaajia 714). Sivujen palvelevuudesta sekä tamperelaiset että muut olivat lähes yksimielisiä: kohdan "paremmin tai yhtä hyvin kuin odotin" valitsi 70 prosenttia, "kohtalaisesti" noin neljännes.

Tamperelaisista vastaajista lähes 90 prosenttia suhtautui myönteisesti (vaihtoehdot "mahdollisesti" tai "kyllä") kysymykseen, missä tiedusteltiin halukkuutta sähköiseen asiointiin. Muiden vastaajien kohdalla määrä jäi pienemmäksi, 71 prosenttiin. Erilaisia asiointi-ideoita tai kommentteja aiheesta jätti 143 vastaajaa. Ne on toimitettu eteenpäin sähköisten palveluiden kehittämisestä vastaavien tiedoksi.

Tunnistautumistavoista suosituin oli verkkopankkitunnus, mutta käyttäjätunnus ja salasana oli valittu lähes yhtä usein.

Mobiilipalveluita oli käyttänyt joka kymmenes vastaajista. Lähes puolet heistä oli kokeillut käyttäjätunnuksen vaativia palveluja (esim. kirjaston palvelut, TKL:n JOHONKI-palvelu) ja melkein yhtä moni oli testannut mobiililaitteen (kuten matkapuhelin) www-selaimella käytettäviä palveluja (esim. tiedotteet, avoimet työpaikat, ruokalistat, uimavesien lämpötilat, säätiedot). Teksti- ja kuvaviestipalvelut (esim. 13132, MMS-kuvaviestit) olivat sitten harvemmillä tuttuja: vain 14 vastaajaa kertoi käyttäneensä niitä.

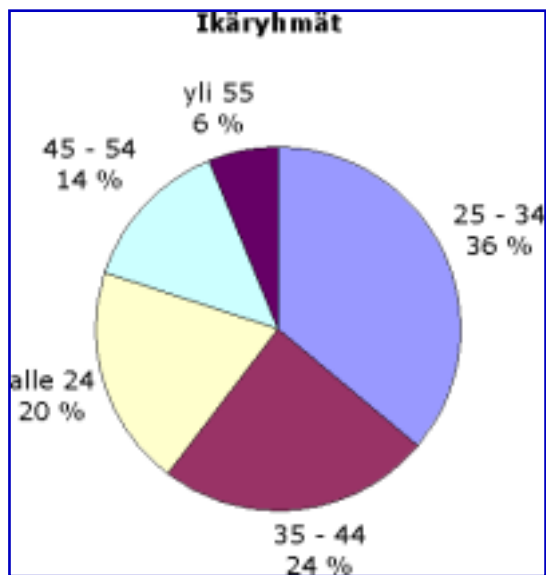
## Tiedot koneesta ja Internet-yhteydestä sekä vastaajien taustoista

Kiinteän yhteyden kautta Internetiä käyttäviä oli vastaajien joukossa noin kolme neljästä. Määrä oli yllättäen hieman pienempi kuin viime vuonna. Samoin ISDN- ja modeemiyhteydellä verkkoa käytti edellisvuotta useampi: 8 prosenttia (vuonna 2005 prosenttiluku oli 6). Langattomien yhteyksien (GPRS ja WLAN) määrä oli nyt noussut yli 10 prosenttiin, kun se oli viime vuonna vähän yli 4 prosenttia.

Internet Explorerin suosio on vähentynyt. Nyt sitä kertoi käyttävänsä hieman alle puolet vastaajista. Firefoxin oli valinnut jo yli kolmannes käyttäjistä.

Vastaajista oli tamperelaisia enemmän kuin kolme neljästä (573 henkeä), naapurikunnasta tai muualta Pirkanmaalta 60, muualta Suomesta 69 ja ulkomailta 7 henkeä.

Kaksi kolmesta kyselyyn osallistuneesta oli naisia. Yli puolet vastaajista kuului ikäryhmiin 25 - 44 vuotta, alle 24-vuotiaita oli viidennes.



*Ikäryhmät*

## Lisätietoa

[WWW-kyselylomake 2006](#)

[www.tampere.fi/ekstrat/kysely/lomake2006.html](http://www.tampere.fi/ekstrat/kysely/lomake2006.html)

[Aiempien WWW-kyselyjen tulokset](#) Tampereen kaupunki on järjestänyt WWW-käyttäjäkyselyitä vuodesta 1997 lähtien. Niiden tuloksiin pääsee tutustumaan tiedotuksen materiaalipankissa.