

## SISÄLLYSLUETTELO

1. YLEISTÄ TUTKIMUKSESTA .....	2
2. TUTKIMUSAINEISTON KUVAUS.....	3
3. ASIAKKAIDEN KULKU KESKUSTAAN .....	5
4. KESKUSTAN ASIAKASVIRRRAN TÄRKEYS YRITYKSELLE.....	6
5. ASIOINNIN MUUTOKSET .....	7
6. YRITYSTOIMINTAMAHDOLLISUUKSIEN KEHITYS.....	8
6.1. Kehitys viimeisen kolmen vuoden aikana .....	8
6.2. Kehitys seuraavan vuoden aikana .....	9
7. SUHTAUTUMINEN KEHITYSHANKKEISIIN.....	10
8. HÄMEENKADUN KEHITTÄMINEN.....	11
9. KOSKENNISKAN SILLAN RAKENTAMINEN.....	12
10. RATAPIHAN VARREN PÄÄKATU .....	13
11. PIKARAITIOTIEN RAKENTAMINEN .....	14
12. KEVYENLIIKENTEEN VÄYLIEN / PYÖRÄTEIDEN RAKENTAMINEN .....	15
13. TAVARANTOIMITUSLIIKENTEEN RAJOITTAMINEN.....	16
14. MARKETMIX -TUTKIMUSMENETELMÄN KUVAUS .....	17
14.1. Tyytyväisyyden tutkiminen kuiluanalyysin avulla .....	17
14.2. Yleistä tekijöiden tärkeydestä.....	18
14.3. Tampereen keskustan nykytilanne.....	19
14.4. Nykytilanteen vertailu yritystutkimuksen ja päättäjä-/asukastutkimuksen välillä.....	20
14.5. Vastaajien tyytyväisyys kuiluanalyysin avulla tarkasteltuna.....	21
15. YDINKESKUSTAN VAHVISTAMINEN.....	22
16. PYSÄKÖINTI.....	23
16.1. Asiakkaiden pysäköiminen.....	23
16.2. Maksuttoman pysäköinnin merkitys .....	24
17. KAUPPAPALVELUIDEN VALINTA / SAATAVUUS .....	25
18. KESKUSTAN KEHITTÄMISEN TÄRKEIMMÄT TEKIJÄT .....	26
19. KESKEISIÄ TULOKSIA.....	27

## 1. YLEISTÄ TUTKIMUKSESTA

Tämä on Tampereen keskustan kehittämistutkimuksen tutkimusraportti. Tutkimuksen toteutti Tampereen kaupungin kuntatekniikka- ja liikennesuunnitteluyksikön, Tampereen kauppakamarin, Tammerkosken yrittäjien ja Tampereen kauppayhdistyksen säätiön toimeksiannosta Innolink Research Oy.

Tutkimuksen tavoitteena oli

- kartoittaa yrityksiä edustavien vastaajien mielipiteitä keskustaan liittyvien kehityshankkeiden osalta
- kartoittaa keskustaan ja sen toimivuuteen liittyvien tekijöiden merkitystä vastaajille ja keskustan onnistumista näiden tekijöiden toteuttamisessa
- verrata yritysten edustajien mielipiteitä asukkaiden ja päättäjien mielipiteisiin
- kerätä vastaajilta vapaamuotoista palautetta

Tutkimus toteutettiin kirjekyselynä tammikuussa 2003. Kohderyhmän muodostivat tamperelaiset yritykset, jotka poimittiin kauppakamarin ja Tammerkosken yrittäjien jäsenrekistereistä. Kyselylomake lähetettiin postitse 1377:lle postinumeralueiden 331xx ja 332xx katutasossa ja kerroksissa sijaitseville yrityksille, lisäksi otoksen kattavuutta varmistettiin jakamalla kyselylomake henkilökohtaisesti 190:lle, edellä mainittujen rekistereiden ulkopuolisille keskustan katutasossa ja Kauppahallissa sijaitseville yrityksille.

Tutkimus perustuu kaikkiaan 402 vastaajan antamiin vastauksiin.

Tutkimuksen tulokset on esitetty tässä raportissa taulukoina ja kuvina selityksineen. Lisäksi tuloksia voi tarkastella MarketMix -ohjelmistolla.

Tutkimusaineistoa verrataan asukkaiden ja päättäjien keskuudessa tehtyyn keskustan kehittämistutkimukseen niiltä osin, kun tutkimusten kysymykset ovat vertailukelpoisia.

## 2. TUTKIMUSAINEISTON KUVAUS

Tutkimusaineistoa kuvataan prosenttijakaumilla, jolloin saadaan kokonaiskuva vastaajista.

ASEMA YRITYKSESSÄ	%	N
Yrittäjä (omistaja)	77,5	310
Vastaava johtaja	16,0	64
Myymläpäällikkö	1,5	6
Jokin muu	5,0	20

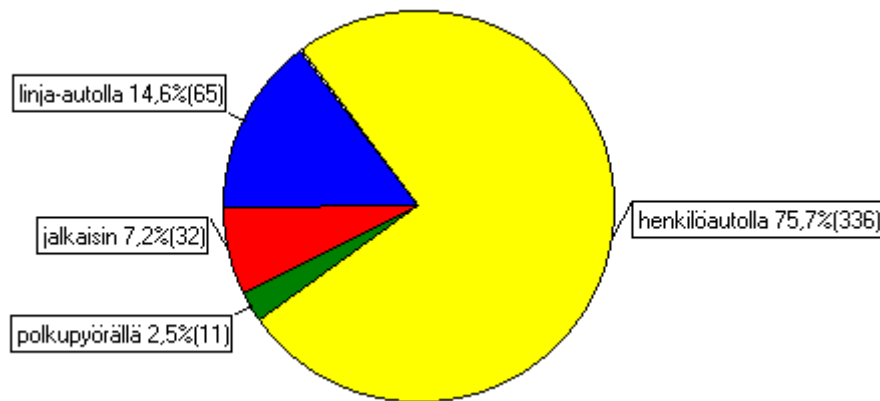
YRITYKSEN HENKILÖSTÖMÄÄRÄ	%	N
1 henkilö	16,8	67
2 - 4 henkilöä	38,6	154
5 - 9 henkilöä	21,3	85
10 - 30 henkilöä	11,0	44
Yli 30 henkilöä	12,3	49

KAUANKO YRITYS ON TOIMINUT TAMPEREEN KESKUSTASSA	%	N
Alle vuoden	2,8	11
1 - 2 vuotta	6,8	27
3 - 5 vuotta	12,3	49
Yli 5 vuotta	78,3	313

YRITYKSEN TOIMITILOJEN SIJAINTI	%	N
Kauppa- ja palveluskeskus	5,4	21
Toimitilat katutasossa	52,7	206
Toimitilat muualla kuin katutasossa	41,9	164

YRITYKSEN TOIMIALA	%	N
Vähittäiskauppa	26,6	107
Muut kuluttajapalvelut	6,5	26
Pankki-, rahoitus-, vakuutus- ja vakuutus- ja vakuutus- ja vakuutus-	3,0	12
Majoitus- ja ravitsemustoiminta	7,5	30
Mainos-, markkinointi-, viestintä- ja viestintä-	6,0	24
Kuljetus, varastointi, tietoliikenne	2,5	10
Muut liike-elämän palvelut	17,4	70
Teollisuus	3,5	14
Jokin muu	30,8	124
Ei vastattu	0,5	2

### 3. ASIAKKAIDEN KULKU KESKUSTAAN



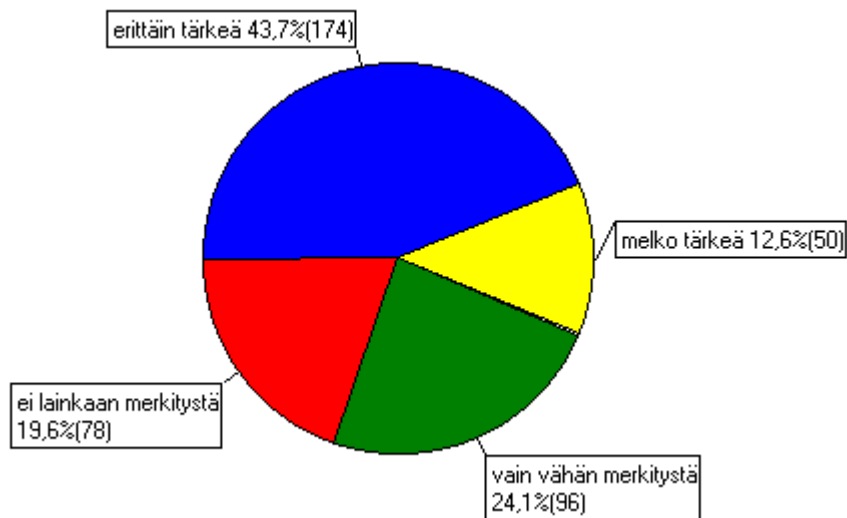
**Kuva 1. Millä tavoin asiakkaanne yleensä kulkevat keskustaan?**

Tavallisimmin yrityksiä edustavien vastaajien asiakkaat kulkevat keskustaan henkilöautolla (76%). Myös linja-autolla keskustaan kulkevia asiakkaita on vastaajien mukaan runsaasti (15%).

Eri vastaajaryhmistä henkilöautolla keskustaan kulkee erityisesti niiden yritysten asiakkaat, joiden toimitilat ovat muualla kuin katutasossa (87%).

Muita merkitseviä eroja ei eri vastaajaryhmien osalta ko. kysymyksen suhteen esiinny.

#### 4. KESKUSTAN ASIAKASVIRRRAN TÄRKEYS YRITYKSELLE



**Kuva 2. Miten tärkeä tekijä keskustassa liikkuvat ihmiset ja keskustan asiakasvirta on yrityksellenne?**

Yhteensä 56 prosenttia vastanneista yrityksistä pitää keskustassa liikkuvia ihmisiä ja keskustan asiakasvirtaa tärkeinä tekijöinä yrityksen toiminnan kannalta; erittäin tärkeänä ihmisiä ja asiakasvirtaa pitää 44 prosenttia vastaajista.

Erittäin tärkeänä tekijänä keskustassa liikkuvia ihmisiä ja keskustan asiakasvirtaa pidetään erityisesti niiden vastanneiden yritysten keskuudessa, joiden toimitilat ovat katutasossa (66%).

Muita merkitseviä eroja ei eri vastaajaryhmien osalta ko. kysymyksen suhteen esiinny.

## 5. ASIOINNIN MUUTOKSET

Keskustassa asiointiin arkisin arvioi viimeisen vuoden aikana lisääntyneen yhteensä 32 prosenttia vastaajista. Asiointiin arkisin arvioi puolestaan vähentyneen yhteensä 33 prosenttia vastaajista.

ARKISIN	%	N
Lisääntynyt selvästi	8,5	32
Lisääntynyt hieman	23,4	88
Pysynyt ennallaan	35,4	133
Vähentynyt hieman	20,7	78
Vähentynyt selvästi	12,0	45

**Taulukko: Keskustassa asiointiin muutos viim. vuoden aikana arkisin**

Lauantaisin asiointiin arvioi puolestaan lisääntyneen yhteensä 41 prosenttia vastaajista ja vähentyneen yhteensä 29 prosenttia vastaajista.

LAUANTAISIN	%	N
Lisääntynyt selvästi	15,6	55
Lisääntynyt hieman	24,9	88
Pysynyt ennallaan	30,6	108
Vähentynyt hieman	17,3	61
Vähentynyt selvästi	11,6	41

**Taulukko: Keskustassa asiointiin muutos viim. vuoden aikana lauantaisin**

Sunnuntaisin asiointiin arvioi lisääntyneen yhteensä 41 prosenttia vastaajista ja vähentyneen yhteensä 22 prosenttia vastaajista.

SUNNUNTAISIN	%	N
Lisääntynyt selvästi	16,5	48
Lisääntynyt hieman	24,4	71
Pysynyt ennallaan	37,5	109
Vähentynyt hieman	11,0	32
Vähentynyt selvästi	10,7	31

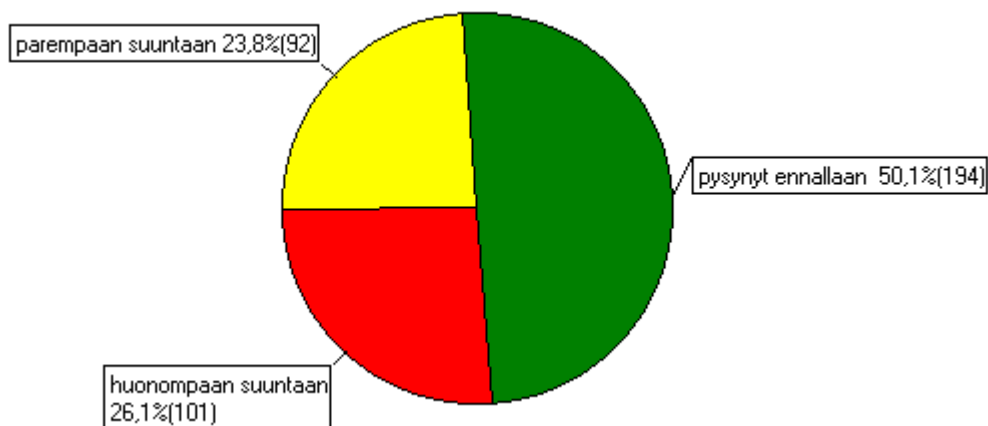
**Taulukko: Keskustassa asiointiin muutos viim. vuoden aikana sunnuntaisin**

Eri vastaajaryhmistä erityisesti yritykset, joiden toimitilat sijaitsevat katutasossa, arvioivat keskimääräistä useammin että asiointi keskustassa niin arkisin kuin viikonloppuisinkin on kokonaisuudessaan vähentynyt.

Vastaajien mukaan muutokset asiointiin johtuvat mm. liikkeiden aukioloaikojen muutoksista, keskustan liikennejärjestelyiden muutoksista sekä automarkettien lisääntymisestä.

## 6. YRITYSTOIMINTAMAHDOLLISUUKSIEN KEHITYS

### 6.1. Kehitys viimeisen kolmen vuoden aikana



**Kuva 3. Miten arvioitte omien yritystoimintamahdollisuuksienne keskustassa kehittyneen viimeisen 3 vuoden aikana?**

Viimeisen kolmen vuoden aikana yritystoimintamahdollisuuksiensa keskustassa arvioi kehittyneen parempaan suuntaan 24 prosenttia vastanneista yrityksistä. Huonompaan suuntaan yritystoimintamahdollisuuksiensa arvioi puolestaan kehittyneen 26 prosenttia vastaajista. Puolet vastaajista (50%) arvioi vastaavasti yritystoimintamahdollisuuksien pysyneen ennallaan.

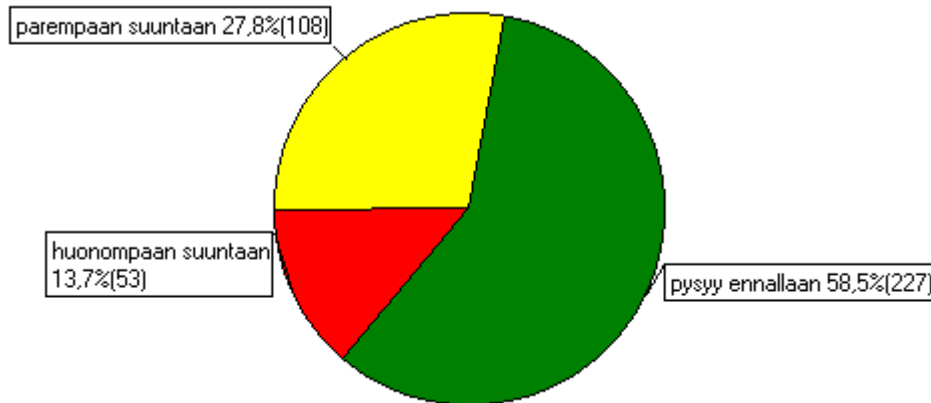
Yleisesti ottaen mitä henkilömäärältään suurempaa yritystä vastaaja edustaa, sitä parempaan suuntaan vastaajan yritystoimintamahdollisuudet ovat viimeisen kolmen vuoden aikana kehittyneet.

Muita merkitseviä eroja ei eri vastaajaryhmien osalta ko. kysymyksen suhteen esiinny.

Perusteluina positiiviselle kehitymiselle mainitaan lähinnä yrityksen tunnettuuden lisääntyminen, asiakasmäärien kasvu sekä yrityksen toiminnan tietoinen kehittäminen esimerkiksi myymälän ulkoasun ja tuotevalikoiman osalta.

Negatiivista kehittymistä perustellaan puolestaan pääasiassa liikennejärjestelyiden toimimattomuudella sekä pysäköintiin liittyvillä vaikeuksilla.

## 6.2. Kehitys seuraavan vuoden aikana



**Kuva 4. Miten arvioitte omien yritystoimintamahdollisuuksienne keskustassa kehittyvän seuraavan vuoden aikana?**

Seuraavan vuoden aikana yritystoimintamahdollisuuksiensa keskustassa uskoo kehittyvän parempaan suuntaan 28 prosenttia vastanneista yrityksistä. Huonompaan suuntaan yritystoimintamahdollisuuksiensa uskoo puolestaan kehittyvän 14 prosenttia vastaajista. Yli puolet vastaajista (59%) uskoo yritystoimintamahdollisuuksien pysyvän ennallaan.

Henkilömäärältään suurempia yrityksiä (yli 10 henkilöä) ja toisaalta myös keskustassa vähemmän aikaa toimineita yrityksiä (alle 5 vuotta) edustavat vastaajat uskovat yritystoimintamahdollisuuksiensa kehittyvän parempaan suuntaan seuraavan vuoden aikana hieman keskimääräistä useammin.

Muita merkitseviä eroja ei eri vastaajaryhmien osalta ko. kysymyksen suhteen esiinny.

Perusteluina positiiviselle kehitymiselle mainitaan lähinnä erilaiset kehityshankkeet (eri alueiden profiilinnostot, pysäköintimahdollisuuksien parantaminen sekä koko keskustan kehittäminen yleensä). Myös talouden kasvun mukanaantuoma ostovoiman lisääntyminen ja asiakaskunnan kasvu edistää vastaajien mukaan yritystoimintamahdollisuuksien parantumista.

Negatiivista kehittymistä perustellaan puolestaan pääasiassa keskustan autoliikenteen vaikeuttamisella uusien liikennejärjestelytoimenpitein sekä automarketkeskittymien lisääntymisellä.

## 7. SUHTAUTUMINEN KEHITYSHANKKEISIIN

KEHITYSHANKKEET	ERITTÄIN HYVÄ % (N)	MELKO HYVÄ % (N)	MELKO HUONO % (N)	ERITTÄIN HUONO % (N)
Hämeenkatu joukkoliikennekaduksi	9,9% (38)	16,5% (63)	29,1% (111)	44,5% (170)
Pysäköintitalojen rakentaminen	54,5% (206)	41,3% (156)	3,2% (12)	1,1% (4)
Kävelykatujen lisääminen	13,0% (50)	36,1% (139)	28,8% (111)	22,1% (85)
Pyöriteiden lisääminen	26,8% (102)	42,9% (163)	18,9% (72)	11,3% (43)
Pysäköintitalojen opastus	52,6% (201)	41,9% (160)	5,0% (19)	0,5% (2)

### ***Taulukko: Miten hyvinä/huonoina koette keskustaan liittyvät kehityshankkeet?***

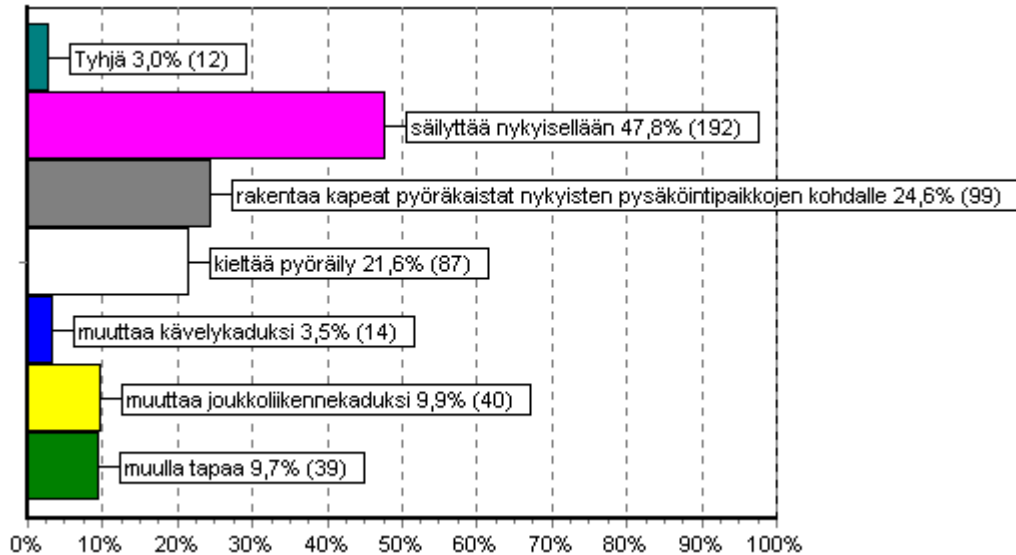
Keskustaan liittyvistä eri kehityshankkeista parhaana vastanneiden yritysten keskuudessa koetaan pysäköintitalojen rakentaminen, joka arvioidaan erittäin tai melko hyväksi hankkeeksi yhteensä 96 prosentin keskuudessa. Myös pysäköintitalojen opastus arvioidaan erittäin tai melko hyväksi hankkeeksi 95 prosentin keskuudessa.

Yhteensä 70 prosenttia vastaajista arvioi puolestaan pyöriteiden lisäämisen erittäin tai melko hyväksi hankkeeksi ja yhteensä 49 prosenttia vastaajista vastaavasti kävelykatujen lisäämisen.

Sen sijaan Hämeenkadun muuttamista joukkoliikennekaduksi pitää erittäin tai melko hyvänä hankkeena vain yhteensä 26 prosenttia vastaajista; erittäin huonona hankkeena sitä pitää lähes puolet vastaajista (45%).

Vastaajien mukaan keskustassa asiointi on nykyisellään vaikeaa autoliikenteen järjestelyissä ja pysäköintimahdollisuuksissa esiintyvien puutteiden vuoksi. Toisaalta osa vastaajista on sitä mieltä, että kevyenliikenteen edellytysten parantaminen keskustassa voisi lisätä autoilijoiden halukkuutta käyttää pysäköintitaloja aivan ydinkeskustaan autoilun ja kadunvarsipysäköinnin sijaan. Vastaajien mukaan pysäköintitalojen käyttö mahdollistaisi myös kävelykatujen määrän lisäämisen.

## 8. HÄMEENKADUN KEHITTÄMINEN



**Kuva 5. Miten Hämeenkatua pitäisi kehittää?**

48 prosenttia yrityksiä edustavista vastaajista on sitä mieltä, että Hämeenkatu tulisi säilyttää nykyisellään.

25 prosenttia vastaajista puolestaan haluaa, että Hämeenkadulle rakennetaan kapeat pyöräkaistat nykyisten pysäköintipaikkojen kohdalle, toisaalta 22 prosenttia vastaajista kieltäisi pyöräilyn Hämeenkadulla kokonaan. Joukkoliikennekaduksi Hämeenkadun olisi valmiita muuttamaan 10 prosenttia vastaajista.

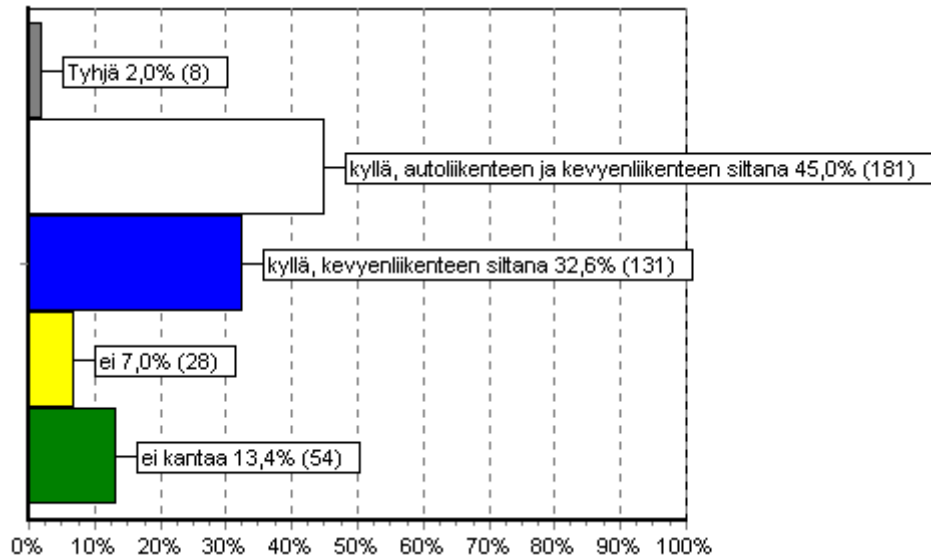
Katutason yrityksiä edustavien vastaajien keskuudessa Hämeenkatu halutaan säilyttää nykyisellään keskimääräistä useammin (54%). Sen sijaan toimitilat muualla kuin katutasossa omaavat vastaajat haluavat keskimääräistä useammin rakentaa kapeat pyöräkaistat nykyisten pysäköintipaikkojen kohdalle (29%) sekä muuttaa Hämeenkadun joukkoliikennekaduksi (14%).

### Vertailu asukas- ja päättäjäkyselyyn:

Asukkaita edustavien vastaajien keskuudessa eniten mainintoja suuruusjärjestyksessä saivat kapeiden pyöräkaistojen rakentaminen nykyisten pysäköintipaikkojen kohdalle, Hämeenkadun nykyisellään säilyttäminen ja pyöräilyn kieltäminen.

Päättäjiä edustavien vastaajien keskuudessa eniten mainintoja suuruusjärjestyksessä saivat puolestaan pyöräilyn kieltäminen, kapeiden pyöräkaistojen rakentaminen nykyisten pysäköintipaikkojen kohdalle sekä muuttaminen joukkoliikennekaduksi.

## 9. KOSKENNISKAN SILLAN RAKENTAMINEN



**Kuva 6. Voitaanko mielestänne Finlaysonin ja Tampellan välinen Koskenniskan silta rakentaa?**

Yhteensä 78 prosenttia yrityksiä edustavista vastaajista kannattaa Koskenniskan sillan rakentamista. Auto- ja kevyenliikenteen siltana Koskenniskan sillan haluaisi rakentaa 45 prosenttia vastaajista ja pelkkänä kevyenliikenteen siltana vastaavasti 33 prosenttia vastaajista.

7 prosenttia vastaajista ei puolestaan halua Koskenniskan siltaa rakennettavan lainkaan.

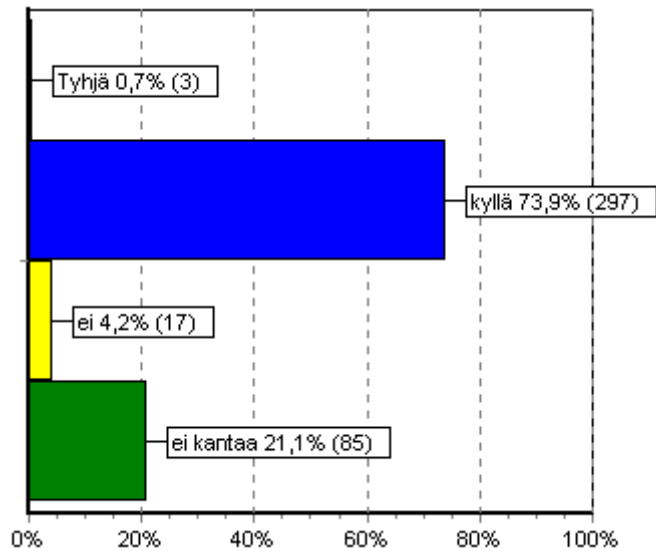
Vastaajaryhmistä erityisesti henkilömäärältään suuremmat yritykset (yli 10 henkilöä) olisivat valmiita rakentamaan Koskenniskan sillan auto- ja kevyenliikenteen siltana keskimääräistä useammin.

### Vertailu asukas- ja päättäjäkyselyyn:

Asukkaita edustavien vastaajien keskuudessa eniten mainintoja sai Koskenniskan sillan rakentaminen kevyenliikenteen siltana (57%). Siltaa ei puolestaan rakentaisi lainkaan 21 prosenttia asukkaita edustavista vastaajista.

Päättäjiä edustavien vastaajien keskuudessa eniten mainintoja sai sillan rakentaminen auto- ja kevyenliikenteen siltana (48%). Siltaa ei puolestaan rakentaisi lainkaan 20 prosenttia päättäjiä edustavista vastaajista.

## 10. RATAPIHAN VARREN PÄÄKATU



**Kuva 7. Voitaisiinko ratapihan varteen rakentaa uusi etelä-pohjoissuuntainen pääkatu Viinikan liikenneympyrästä Kekkosen tielle?**

74 prosenttia yrityksistä edustavista vastaajista on sitä mieltä, että ratapihan varteen voidaan rakentaa uusi etelä-pohjoissuuntainen pääkatu Viinikan liikenneympyrästä Kekkosen tielle.

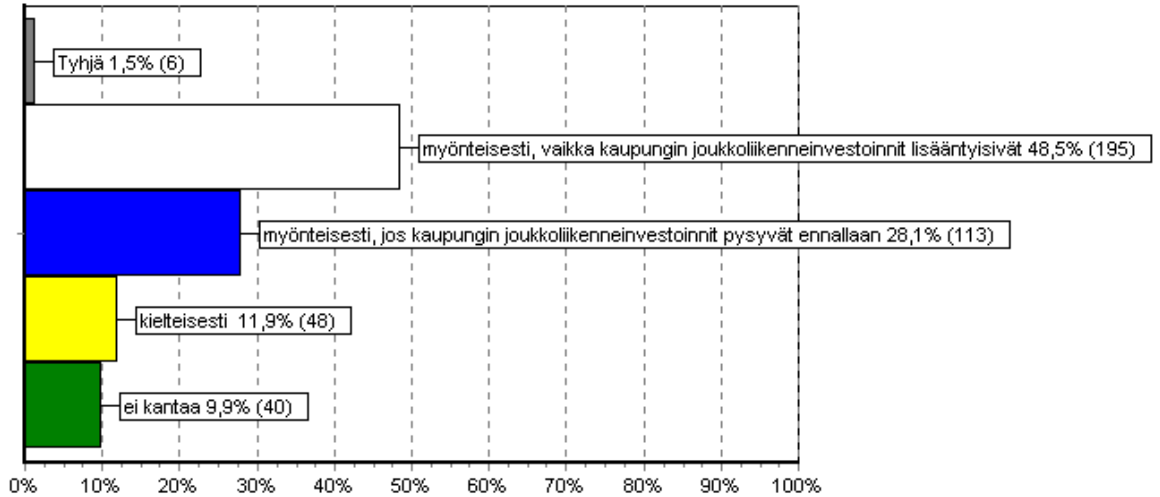
Eryteisesti yrityksiä, joiden toimitilat sijaitsevat muualla kuin katutasossa, edustavat vastaajat olisivat valmiita rakentamaan uuden etelä-pohjoissuuntaisen pääkadun keskimääräistä useammin (85%). Myös mitä henkilömäärältään suurempaa yritystä vastaaja edustaa, sitä korkeammaksi uuden pääkadun rakentamisen halukkuus kasvaa.

### Vertailu asukas- ja päättäjäkyselyyn:

Asukkaita edustavista vastaajista 80 prosenttia rakentaisi uuden etelä-pohjoissuuntaisen pääkadun.

Päättäjiä edustavista vastaajista 91 prosenttia rakentaisi puolestaan uuden etelä-pohjoissuuntaisen pääkadun.

## 11. PIKARAITIOTIEN RAKENTAMINEN



**Kuva 8. Miten suhtaudutte ideaan pikaraitiotien rakentamisesta Tampereen seudulle?**

Yhteensä 77 prosenttia yrityksiä edustavista vastaajista suhtautuu myönteisesti ideaan pikaraitiotien rakentamisesta Tampereen seudulle; 49 prosenttia suhtautuu ideaan myönteisesti, vaikka se lisäisi kaupungin joukkoliikenneinvestointeja ja 28 prosenttia vain siinä tapauksessa, että kaupungin joukkoliikenneinvestoinnit pysyvät ennallaan.

Pikaraitiotien rakentamiseen suhtautuu puolestaan kielteisesti 12 prosenttia vastaajista.

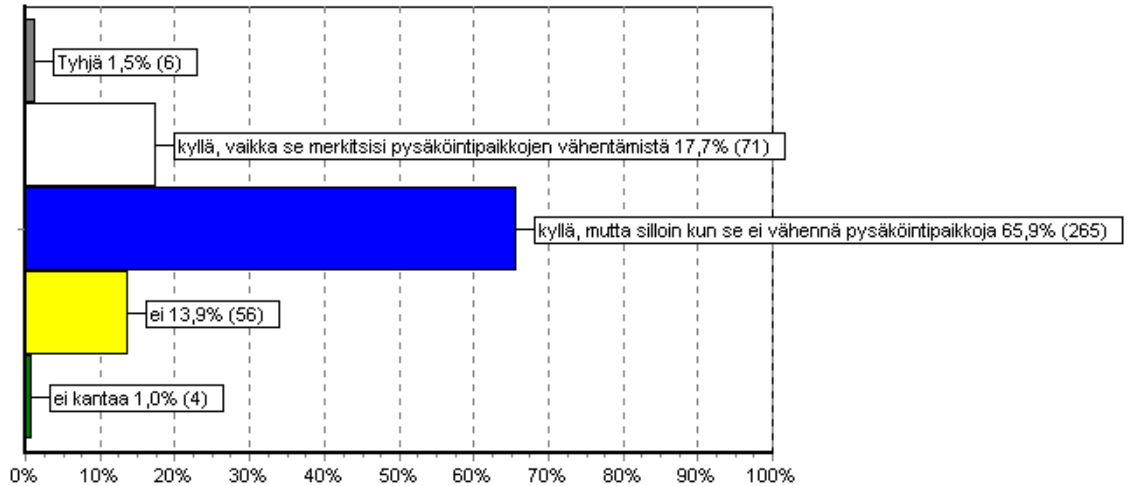
Yrityksiä, joiden toimitilat sijaitsevat muualla kuin katutasossa, edustavat vastaajat olisivat valmiita rakentamaan pikaraitiotien keskimääräistä useammin (58%), vaikka se lisäisi kaupungin joukkoliikenneinvestointeja. Myös henkilömäärältään suurempia yrityksiä (yli 10 henkilöä) edustavien vastaajien keskuudessa pikaraitiotien rakentaminen saa keskimääräistä voimakkaampaa kannatusta, vaikka se lisäisi kaupungin joukkoliikenneinvestointeja.

### Vertailu asukas- ja päättäjäkyselyyn:

Asukkaita edustavista vastaajista yhteensä 74 prosenttia suhtautuu myönteisesti pikaraitiotien rakentamiseen (39 prosenttia myös siinä tapauksessa, että kaupungin joukkoliikenneinvestoinnit lisääntyisivät). Kielteistä suhtautuminen pikaraitiotiehen on puolestaan 26 prosentilla asukkaita edustavista vastaajista.

Päättäjiä edustavista vastaajista yhteensä 81 prosenttia suhtautuu myönteisesti pikaraitiotien rakentamiseen (61 prosenttia myös siinä tapauksessa, että kaupungin joukkoliikenneinvestoinnit lisääntyisivät). Kielteistä suhtautuminen pikaraitiotiehen on puolestaan 20 prosentilla päättäjiä edustavista vastaajista.

## 12. KEVYENLIIKENTEN VÄYLIEN / PYÖRÄTEIDEN RAKENTAMINEN



**Kuva 9. Voideaanko keskustaan rakentaa lisää kevyenliikenteen väyliä / pyöräteitä?**

Yhteensä 84 prosenttia yrityksiä edustavista vastaajista on sitä mieltä, että keskustaan voidaan rakentaa lisää kevyenliikenteen väyliä ja pyöräteitä. 66 prosenttia vastaajista kuitenkin hyväksyy kevyenliikenteen väylien ja pyöräteiden rakentamisen vain mikäli se ei tapahdu pysäköintipaikkojen vähentämisen kustannuksella.

14 prosenttia vastaajista suhtautuu puolestaan kielteisesti kevyenliikenteen väylien ja pyöräteiden rakentamiseen.

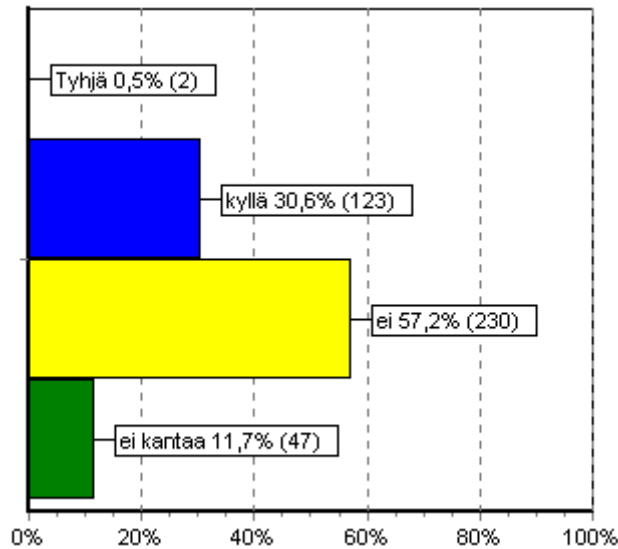
Katutasossa sijaitsevia yrityksiä edustavien vastaajien keskuudessa kielteisyys kevyenliikenteen väylien ja pyöräteiden rakentamista kohtaan on hieman keskimääräistä voimakkaampaa (18%).

### Vertailu asukas- ja päättäjäkyselyyn:

Asukkaita edustavista vastaajista yhteensä 88 prosenttia rakentaisi keskustaan uusia kevyenliikenteen väyliä ja pyöräteitä (46 prosenttia vaikka se merkitsisi pysäköintipaikkojen vähentämistä). 11 prosenttia ei puolestaan rakentaisi uusia kevyenliikenteen väyliä ja pyöräteitä.

Päättäjiä edustavista vastaajista yhteensä 92 prosenttia rakentaisi keskustaan uusia kevyenliikenteen väyliä ja pyöräteitä (47 prosenttia vaikka se merkitsisi pysäköintipaikkojen vähentämistä). 8 prosenttia ei puolestaan rakentaisi uusia kevyenliikenteen väyliä ja pyöräteitä.

### 13. TAVARANTOIMITUSLIIKENTEN RAJOITTAMINEN



**Kuva 10. Tulisiko tavarantoimitusliikennettä rajoittaa muun liikenteen ruuhka-aikoina?**

Yli puolet yrityksistä edustavista vastaajista, 57 prosenttia, suhtautuu kielteisesti tavarantoimitusliikenteen rajoittamiseen muun liikenteen ruuhka-aikoina. 31 prosenttia vastaajista olisi kuitenkin valmiita rajoittamaan tavarantoimitusliikennettä ruuhka-aikoina.

Yrityksiä, joiden toimitilat sijaitsevat muualla kuin katutasossa, edustavat vastaajat olisivat hieman keskimääräistä useammin valmiita rajoittamaan tavarantoimitusliikennettä muun liikenteen ruuhka-aikoina (35%).

Muita merkitseviä eroja ei eri vastaajaryhmien osalta ko. kysymyksen suhteen esiinny.

## 14. MARKETMIX -TUTKIMUSMENETELMÄN KUVAUS

### 14.1. Tyytyväisyyden tutkiminen kuiluanalyysin avulla

Kuiluanalyysin avulla voidaan tutkia vastaajien tyytyväisyyteen vaikuttavia kriteereitä.

Kuiluanalyysissä vihreä pylväs (pitkä, oikealle osoittava pylväs) kuvaa kriteerin merkitystä vastaajalle.

Jos vihreä pylväs on korkea, on kyseinen kriteeri vastaajalle tärkeä ja jos pylväs on matala, ei kriteerillä ole paljoakaan merkitystä.

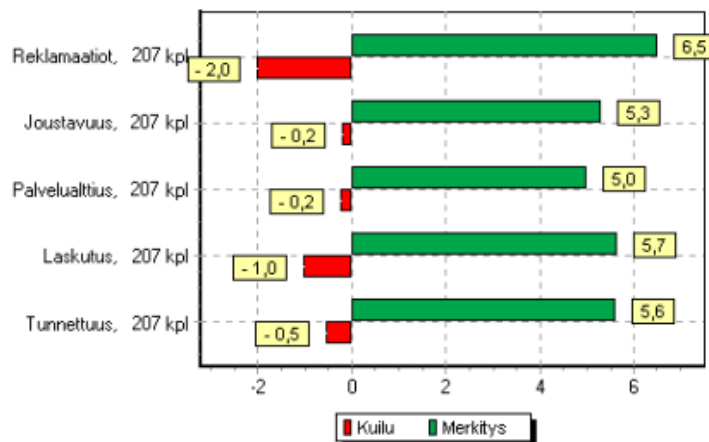
Lyhyempi punainen pylväs kuvaa puolestaan onnistumisen ja merkityksen erotusta.

Positiiviset (oikealle osoittavat) punaiset pylväät osoittavat tekijät, joissa onnistuminen on arvioitu korkeammaksi kuin merkitys. Nämä saattavat olla ylipanostus-tekijöitä.

Negatiiviset (vasemmalle osoittavat) punaiset pylväät osoittavat tekijät, joissa onnistuminen on arvioitu heikommaksi kuin merkitys. Lyhyemmät vasemmalle osoittavat punaiset pylväät osoittavat tekijät, joissa olisi parantamisen varaa. Mitä pidemmälle vasemmalle kriteerin punainen pylväs puolestaan ulottuu, sitä kriittisempi tekijä on kyseessä.

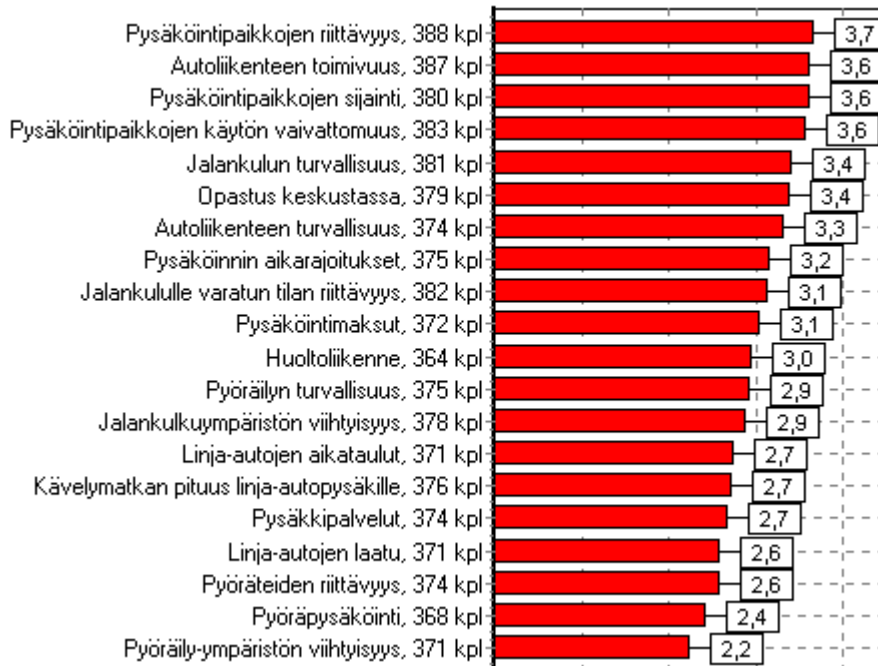
Tekijä on aineistossa luokiteltu onnistuneeksi, mikäli negatiivinen kuilu on alle 0,5 yksikköä tai kuilu on positiivinen (= onnistuminen on suurempi kuin merkitys). Parantamisen varaa -tekijällä negatiivinen kuilu on alle 1,0 yksikköä, mutta yhtä suuri tai yli 0,5 yksikköä. Kriittisen tekijän negatiivisen kuilun arvo on puolestaan yhtä suuri tai yli 1,0 yksikköä.

Tärkeää on reagoida tekijöihin, joiden merkitys on korkea ja joissa on suurehko negatiivinen kuilu.



Esimerkki kuiluanalyysistä

## 14.2. Yleistä tekijöiden tärkeydestä



**Kuva 11. Liikenteeseen liittyvien tekijöiden tärkeys vastaajille**

Tärkeimpiä keskustan liikenteeseen liittyviä tekijöitä, joille yrityksiä edustavat vastaajat asettavat suurimmat odotukset, ovat (asteikko 1 = ei merkitystä...4 = erittäin tärkeä):

- pysäköintipaikkojen riittävyys
- autoliikenteen toimivuus
- pysäköintipaikkojen sijainti
- pysäköintipaikkojen käytön vaivattomuus
- jalankulun turvallisuus
- opastus keskustassa

### 14.3. Tampereen keskustan nykytilanne



**Kuva 12. Tampereen keskustan nykytilanne**

Tampereen keskustan nykytilanne on yrityksiä edustavien vastaajien mukaan erityisen onnistunut seuraavien tekijöiden suhteen (asteikko 1 = erittäin huono...4 = erittäin hyvä):

- linja-autojen laatu
- jalankululle varatun tilan riittävyys
- kävelymatkan pituus linja-autopysäkille
- pysäkkipalvelut (katokset, informaatio)
- linja-autojen aikataulut

#### 14.4. Nykytilanteen vertailu yritystutkimuksen ja päättäjä-/asukastutkimuksen välillä

Eri vastaajaryhmiä tarkasteltaessa voidaan havaita Tampereen keskustan nykytilanteen olevan onnistumisarvioiden keskiarvojen perusteella kokonaisuudessaan parhaalla tasolla päättäjiä edustavien vastaajien keskuudessa (2,72). Heikoimman onnistumisarvioiden keskiarvon Tampereen keskustan nykytilanne saa puolestaan asukkaita edustavilta vastaajilta (2,57). Yrityksiä edustavat vastaajat sijoittuvat päättäjiä ja asukkaiden väliin onnistumisarvioiden keskiarvon perusteella tarkasteltuna (2,61).

Yrityksiä edustavien vastaajien keskuudessa Tampereen keskustan nykytilanne saa heikoimmat onnistumisarviot pyöräilyn turvallisuuden, pysäköintipaikkojen riittävyyden, autoliikenteen toimivuuden sekä pysäköintimaksujen suhteen.

Asukkaita edustavien vastaajien keskuudessa keskustan nykytilanne saa heikoimmat onnistumisarviot pyöräteiden riittävyyden, pyöräilyn turvallisuuden, pysäköintimaksujen sekä pyöräily-ympäristön viihtyisyyden suhteen.

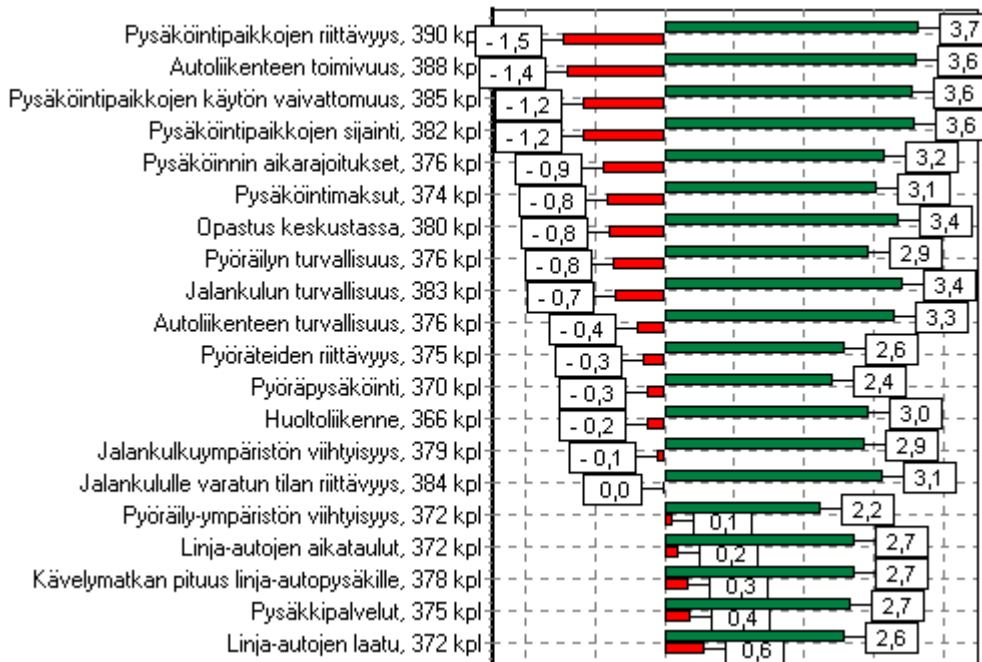
Päättäjiä edustavat vastaajat antavat puolestaan heikoimmat onnistumisarviot pyöräilyn turvallisuuden, autoliikenteen toimivuuden, pyöräteiden riittävyyden sekä pyöräily-ympäristön viihtyisyyden suhteen.

TEKIJÄ	YRITYKSET	PÄÄTTÄJÄT	ASUKKAAT
Jalankulun turvallisuus	2,72	2,77	2,69
Jalankululle varatun tilan riittävyys	3,12	2,82	2,74
Jalankuluympäristön viihtyisyys	2,78	2,59	2,50
Pyöräilyn turvallisuus	2,18	2,33	2,16
Pyöräteiden riittävyys	2,28	2,37	2,02
Pyöräily-ympäristön viihtyisyys	2,38	2,39	2,27
Autoliikenteen turvallisuus	2,93	3,02	2,92
Autoliikenteen toimivuus	2,22	2,34	2,43
Opastus keskustassa	2,60	2,61	2,67
Pysäköintipaikkojen riittävyys	2,20	2,62	2,36
Pysäköintipaikkojen sijainti	2,46	2,52	2,55
Pysäköintipaikkojen käytön vaivattomuus	2,41	2,57	2,48
Pysäköinnin aikarajoitukset	2,30	2,64	2,29
Pysäköintimaksut	2,23	2,65	2,18
Kävelymatkan pituus linja-autopysäkillä	3,07	3,36	3,20
Linja-autojen aikataulut	2,96	2,89	2,80
Linja-autojen laatu	3,17	3,49	3,20
Pysäkkipalvelut	3,05	3,03	2,84
<b>ONNISTUMISARVIoidEN KESKIArVO</b>	<b>2,61</b>	<b>2,72</b>	<b>2,57</b>

#### **Taulukko: Tampereen nykytilanteen vertailu eri vastaajaryhmien välillä**

Taulukossa käytetty asteikko: 1 = erittäin huono...4 = erittäin hyvä.  
Vertailu on suoritettu vain niiden tekijöiden osalta, joita on kysytty kaikilta vastaajaryhmiltä.

### 14.5. Vastaajien tyytyväisyys kuiluanalyysin avulla tarkasteltuna



**Kuva 13. Kuiluanalyysi keskustaan liittyvissä tekijöissä onnistumisesta**

Kuiluanalyysin perusteella tekijöitä, joissa Tampereen keskustan osalta ollaan yrityksiä edustavien vastaajien mukaan onnistuttu hyvin, ovat:

- linja-autojen laatu
- pysäkkipalvelut
- kävelymatkan pituus linja-autopysäkille
- linja-autojen aikataulut
- pyöräilyympäristön viihtyisyys
- jalankululle varatun tilan riittävyys
- jalankulkuympäristön viihtyisyys
- huoltoliikenne
- pyöräpysäköinti
- pyöräteiden riittävyys
- autoliikenteen turvallisuus

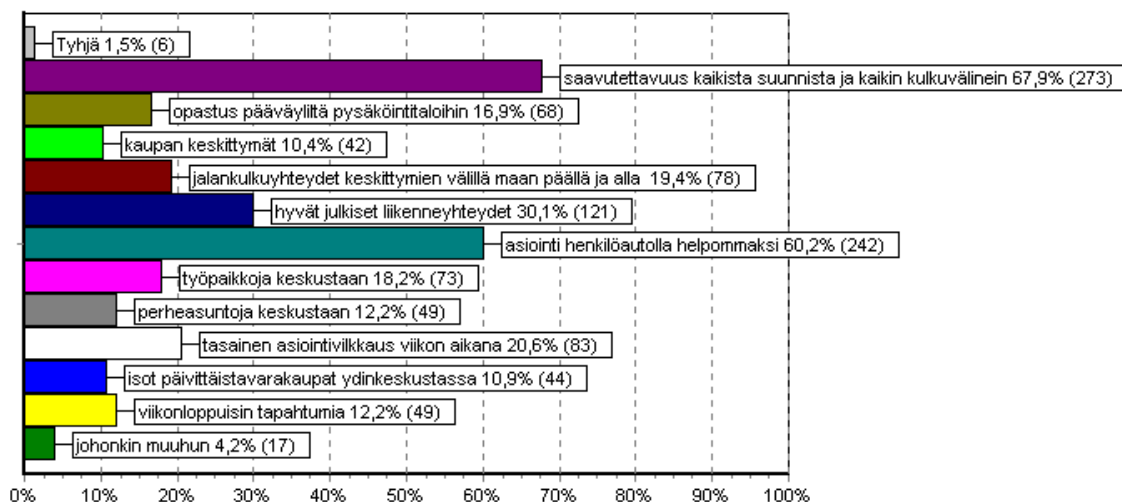
Tekijöitä, joissa olisi parantamisen varaa ovat:

- pysäköinnin aikarajoitukset
- pysäköintimaksut
- opastus keskustassa
- pyöräilyn turvallisuus
- jalankulun turvallisuus

Kriittisiä tekijöitä, joissa on eniten parannettavaa, ovat puolestaan:

- pysäköintipaikkojen riittävyys
- autoliikenteen toimivuus
- pysäköintipaikkojen käytön vaivattomuus
- pysäköintipaikkojen sijainti

## 15. YDINKESKUSTAN VAHVISTAMINEN



**Kuva 14. Mihin tulisi ensisijaisesti panostaa ydinkeskustan vahvistamiseksi?**

68 prosenttia yrityksiä edustavista vastaajista on sitä mieltä, että ydinkeskustaa tulisi vahvistaa panostamalla keskustan saavutettavuuteen kaikista suunnista ja kaikin kulkuvälinein. Myös henkilöautolla asiointin helpottaminen (60%) saa runsaasti mainintoja ydinkeskustan ensisijaisiin vahvistamistoimenpiteisiin liittyen.

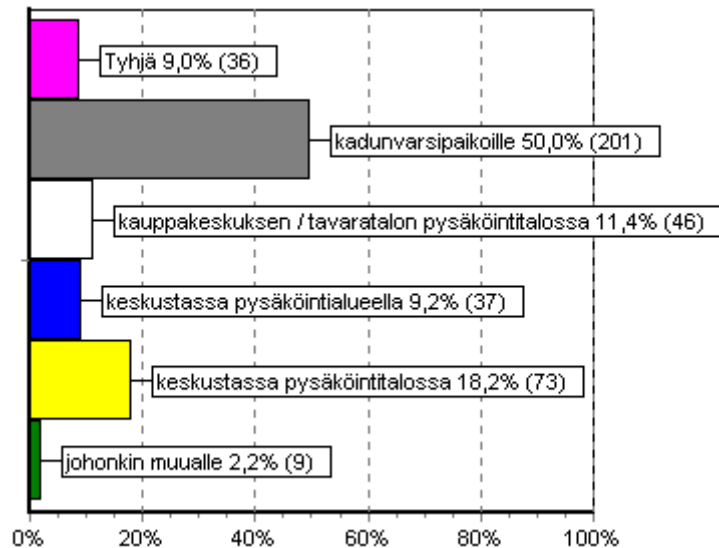
Runsaasti mainintoja panostamisen arvoisina ydinkeskustan eri vahvistamistoimenpiteinä saavat myös hyvät julkiset liikenneyhteydet (30%), tasainen asiointivilkkaus viikon aikana (21%), jalankulkuyhteydet keskittymien välillä maan päällä ja alla (19%) sekä työpaikkojen luominen keskustaan (18%).

Katutason yrityksiä edustavien vastaajien keskuudessa toimenpiteistä korostuu henkilöautolla asiointin helpottaminen (71%). Muualla kuin katutasossa toimipistettään pitäviä yrityksiä edustavilla vastaajilla korostuu puolestaan jalankulkuyhteydet keskittymien välillä maan päällä ja alla (28%) sekä hyvät julkiset liikenneyhteydet (36%).

Myös henkilömäärältään suurempia yrityksiä (yli 10 henkilöä) edustavien vastaajien keskuudessa korostuu jalankulkuyhteydet keskittymien välillä maan päällä ja alla.

## 16. PYSÄKÖINTI

### 16.1. Asiakkaiden pysäköiminen



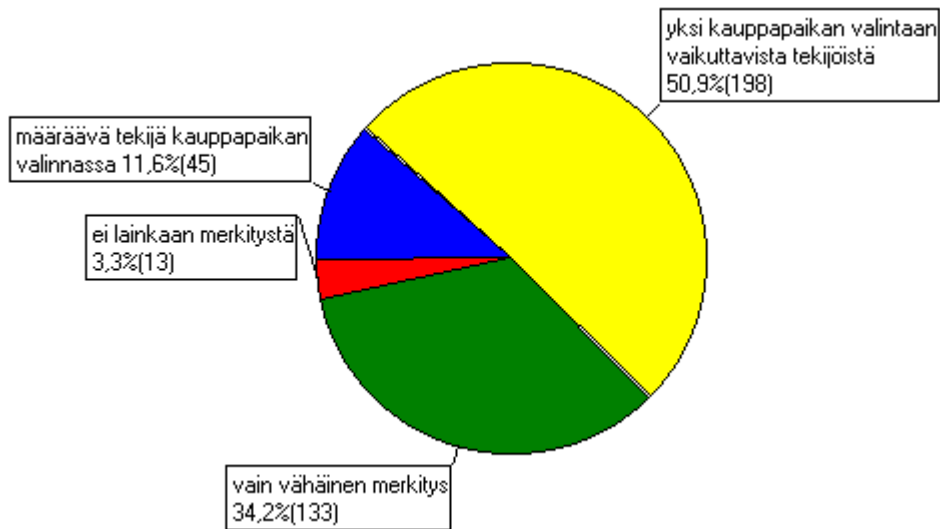
**Kuva 15. Mihin asiakkaanne pysäköivät autonsa mieluiten tulevaisuudessa?**

Yrityksiä edustavien vastaajien mukaan asiakkaat pysäköivät autonsa kaikkein mieluiten kadunvarsipaikoille (50%). Myös keskustan pysäköintitalot (18%) saavat runsaasti mainintoja asiakkaiden mieluisimpina pysäköintipaikkoina.

Katutason yrityksiä edustavien vastaajien keskuudessa pysäköintipaikkana korostuu kadunvarsipaikat (62%) ja muualla kuin katutasossa toimipistettään pitäviä yrityksiä edustavilla vastaajilla keskustan pysäköintitalot (27%).

Henkilömäärältään suurempia yrityksiä (yli 10 henkilöä) edustavien vastaajien keskuudessa pysäköintipaikkana korostuu puolestaan jossain määrin kauppakeskuksen/ tavaratalon pysäköintitalo.

## 16.2. Maksuttoman pysäköinnin merkitys



**Kuva 16. Miten arvioitte maksuttoman ostosajan pysäköinnin tärkeyttä?**

Yli puolet yrityksistä edustavista vastaajista (51%) arvioi, että maksuton ostosajan pysäköinti on yksi kauppapaikan valintaan vaikuttavista tekijöistä. 12 prosenttia puolestaan arvioi, että se on määräävä tekijä kauppapaikan valinnassa.

Merkitseviä eroja eri vastaajaryhmien osalta ei ko. kysymyksen suhteen esiinny.

## 17. KAUPPAPALVELUIDEN VALINTA / SAATAVUUS

TEKIJÄ	1. TÄRKEIN	2. TÄRKEIN	3. TÄRKEIN	YHTEENSÄ
Sijainti keskustassa	66,8% (246)	17,4% (64)	15,8% (58)	100% (368)
Myymlöiden ominaispiirteet (erillinen liiketalo, kadun- varsiliike, liike kerroksessa)	18,0% (64)	57,0% (203)	25,0% (89)	100% (356)
Kotitalouskohtaiset tekijät (perhekoko, ikärakenne, ostovoima, kulutus- tottumukset)	16,1% (57)	24,5% (87)	59,4% (211)	100% (355)

### ***Taulukko: Kauppapalveluiden valintaan/saatavuuteen vaikuttavien tekijöiden tärkeys***

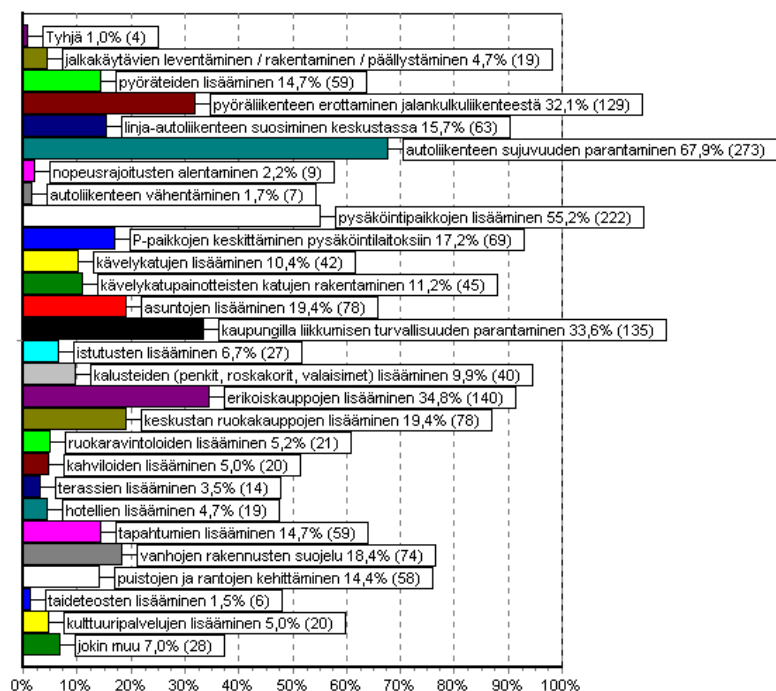
Liikkeen sijainti keskustassa saa yrityksiä edustavilta vastaajilta eniten mainintoja (67%) tärkeimpänä kauppapalveluiden valintaan / saatavuuteen vaikuttavana tekijänä.

Myymlöiden ominaispiirteet (erillinen liiketalo, kadunvarsiliike, liike kerroksessa) saa puolestaan eniten mainintoja (57%) toiseksi tärkeimpänä kauppapalveluiden valintaan / saatavuuteen vaikuttavana tekijänä.

Kolmanneksi tärkeimpänä tekijänä on tavallisimmin (59%) kotitalouskohtaiset tekijät (perhekoko, ikärakenne, ostovoima, kulutustottumukset).

Katutason yrityksiä edustavien vastaajien keskuudessa liikkeen sijainti keskustassa saa hieman keskimääräistä enemmän ensisijaisesti tärkeimmän tekijän arvioita (73%).

## 18. KESKUSTAN KEHITTÄMISEN TÄRKEIMMÄT TEKIJÄT



**Kuva 17. Valitut tärkeimmät tekijät keskustan kehittämisen kannalta**

Yrityksiä edustavilta vastaajilta kysyttiin myös erikseen, mitkä viisi tekijää annetuista vaihtoehdoista ovat tärkeimpiä keskustan kehittämisen kannalta.

Eniten mainintoja tärkeimmistä tekijöistä saa autoliikenteen sujuvuuden parantaminen, jonka mainitsee 68 prosenttia vastaajista. Myös pysäköintipaikkojen lisääminen saa runsaasti mainintoja (55%). Erikoiskauppojen lisääminen (35%), kaupungilla liikkumisen turvallisuuden parantaminen (34%) sekä pyöräliikenteen erottaminen jalankulkuliikenteestä (32%) saavat niinkään runsaasti mainintoja tärkeimpinä keskustan kehittämiseen liittyvinä tekijöinä.

Katutason yrityksiä edustavien vastaajien keskuudessa korostuu autoliikenteen sujuvuuden parantaminen (74%) ja erikoiskauppojen lisääminen (42%), muualla kuin katutasossa toimipistettään pitäviä yrityksiä edustavilla vastaajilla korostuu puolestaan pyöräliikenteen erottaminen jalankulkuliikenteestä (40%) sekä puistojen ja rantojen kehittäminen (22%).

### Vertailu asukas- ja päättäjäkyselyyn:

Asukkaita edustavien vastaajien keskuudessa eniten mainintoja suuruusjärjestyksessä saivat pyöräliikenteen erottaminen jalankulkuliikenteestä, kaupungilla liikkumisen turvallisuuden parantaminen, vanhojen rakennusten suojeleminen, pyöräteiden lisääminen ja linja-autoliikenteen suosiminen keskustassa.

Päättäjiä edustavien vastaajien keskuudessa eniten mainintoja suuruusjärjestyksessä saivat puolestaan pyöräliikenteen erottaminen jalankulkuliikenteestä, autoliikenteen sujuvuuden parantaminen, kaupungilla liikkumisen turvallisuuden parantaminen, linja-autoliikenteen suosiminen keskustassa ja pyöräteiden lisääminen.

## 19. KESKEISIÄ TULOKSIA

Yhteensä 56 prosenttia yrityksiä edustavista vastaajista pitää keskustassa liikkuvia ihmisiä ja keskustan asiakasvirtaa tärkeinä tekijöinä yrityksen toiminnan kannalta; erittäin tärkeänä ihmisiä ja asiakasvirtaa pitää 44 prosenttia vastaajista.

Viimeisen kolmen vuoden aikana yritystoimintamahdollisuuksiensa keskustassa arvioi kehittyneen parempaan suuntaan 24 prosenttia vastaajista ja huonompaan suuntaan 26 prosenttia vastaajista. Seuraavan vuoden aikana yritystoimintamahdollisuuksiensa keskustassa uskoo kehittyvän parempaan suuntaan 28 prosenttia vastaajista ja huonompaan suuntaan 14 prosenttia vastaajista.

48 prosenttia yrityksiä edustavista vastaajista on sitä mieltä, että Hämeenkatu tulisi säilyttää nykyisellään. 25 prosenttia vastaajista puolestaan haluaa, että Hämeenkadulle rakennetaan kapeat pyöräkaistat nykyisten pysäköintipaikkojen kohdalle, toisaalta 22 prosenttia vastaajista kieltäisi pyöräilyn Hämeenkadulla kokonaan.

Yhteensä 78 prosenttia yrityksiä edustavista vastaajista kannattaa Koskenniskan sillan rakentamista. 7 prosenttia vastaajista ei puolestaan halua Koskenniskan siltaa rakennettavan lainkaan.

74 prosenttia yrityksiä edustavista vastaajista on sitä mieltä, että ratapihan varteen voidaan rakentaa uusi etelä-pohjoissuuntainen pääkatu Viinikan liikenneympyrästä Kekkosen tielle.

Yhteensä 77 prosenttia yrityksiä edustavista vastaajista suhtautuu myönteisesti ideaan pikaraitiotien rakentamisesta Tampereen seudulle. Pikaraitiotien rakentamiseen suhtautuu puolestaan kielteisesti 12 prosenttia vastaajista.

Yli puolet vastaajista, 57 prosenttia, suhtautuu kielteisesti tavarantoimitusliikenteen rajoittamiseen muun liikenteen ruuhka-aikoina. 31 prosenttia vastaajista olisi kuitenkin valmiita rajoittamaan tavarantoimitusliikennettä ruuhka-aikoina.

68 prosenttia vastaajista on sitä mieltä, että ydinkeskustaa tulisi vahvistaa panostamalla keskustan saavutettavuuteen kaikista suunnista ja kaikin kulkuvälinein. Myös henkilöautolla asiointin helpottaminen (60%) saa runsaasti mainintoja ydinkeskustan vahvistamistoimenpiteisiin liittyen.

Eniten mainintoja erikseen nimetyistä keskustan kehittämisen tärkeimmistä tekijöistä saa autoliikenteen sujuvuuden parantaminen, jonka mainitsee 68 prosenttia vastaajista. Myös pysäköintipaikkojen lisääminen saa runsaasti mainintoja (55%). Erikoiskauppojen lisääminen (35%), kaupungilla liikkumisen turvallisuuden parantaminen (34%) sekä pyöräliikenteen erottaminen jalankulkuliikenteestä (32%) saavat niinkään runsaasti mainintoja tärkeimpinä keskustan kehittämiseen liittyvinä tekijöinä.

Tärkeimpiä keskustan liikenteeseen liittyviä tekijöitä ovat (vähintään arvo 3,4 tai yli asteikolla 1 = ei merkitystä...4 = erittäin tärkeä):

- pysäköintipaikkojen riittävyys
- autoliikenteen toimivuus
- pysäköintipaikkojen sijainti
- pysäköintipaikkojen käytön vaivattomuus
- jalankulun turvallisuus
- opastus keskustassa

Tampereen keskustan nykytilanne on vastaajien mukaan erityisen onnistunut seuraavien tekijöiden suhteen (vähintään arvo 3,0 tai yli asteikolla 1 = erittäin huono...4 = erittäin hyvä):

- linja-autojen laatu
- jalankululle varatun tilan riittävyys
- kävelymatkan pituus linja-autopysäkillä
- pysäkkipalvelut (katokset, informaatio)
- linja-autojen aikataulut

Tampereen keskustan nykytilanne on onnistumisarvosanojen keskiarvojen perusteella kokonaisuudessaan parhaalla tasolla päättäjiä edustavien vastaajien keskuudessa (2,72). Heikoimman onnistumisarvioiden keskiarvon Tampereen keskustan nykytilanne saa puolestaan asukkaita edustavilta vastaajilta (2,57). Yrityksiä edustavat vastaajat sijoittuvat päättäjien ja asukkaiden väliin onnistumisarvioiden keskiarvon perusteella tarkasteltuna (2,61).

Kuiluanalyysin perusteella kriittisiä tekijöitä keskustan liikenteeseen liittyvien tekijöiden osalta ovat (onnistumisen ja tärkeyden välinen erotus vähintään -1,0 yksikköä, kts. sivut 17 ja 21):

- pysäköintipaikkojen riittävyys
- autoliikenteen toimivuus
- pysäköintipaikkojen käytön vaivattomuus
- pysäköintipaikkojen sijainti