

TYÖOHJELMA

SISÄLTÄÄ
OSALLISTUMIS- JA ARVIOINTISUUNNITELMAN

KESKUSTAN LIIKENNEOSAYLEISKAAVA

TAMPERE
20.2.2002

JOHDANTO

Edellinen Tampereen keskustan osayleiskaava hyväksyttiin valtuustossa vuonna 1995. Osayleiskaavassa esitetty liikenneverkko on toteutunut monilta osin; mm. Tammerkosken viereiset kevyenliikenteen yhteydet, Patosillan kevyenliikenteen väylä ja Ratapihankadun eteläpää. Osittain liikenneverkko on toteutunut osayleiskaavasta poikkeavalla tavalla mm. Kuninkaankadun ja Tuomiokirkonkadun kävelykatujen laajentumisen suhteen. Keskustan liikenneverkkoon kohdistuu myös uusia tarpeita esimerkiksi maanalaisten pysäköintitilojen osalta. Aikaisempiin suunnitteluratkaisuihin kohdistuu myös uudelleenarviointipaineita mm. Koskenniskan sillan osalta.

Vuoden 1995 jälkeen on laadittu uusia suunnitelmia mm. Tampereen seudun liikennejärjestelmäsuunnitelman (TASE 2010) ja keskustan kehittämisprojekti CENTRE1:n yhteydessä. TASE 2010 yhteydessä määritettyihin kärkihankkeisiin kuuluvat mm. keskustojen saavutettavuuden, viihtyisyyden ja turvallisuuden parantaminen liikenteellisin keinoin ja yhtenäisen pyöräilyä palvelevan pääreitistön toteuttaminen. CENTRE1 loppuraportissa esiintuvia keskustan liikenteeseen liittyviä tavoitteita ovat keskustan helppo saavutettavuus kaikilla kulkumuodoilla, läpikulkuliikenteen ohjaaminen ohikulkuteille, pysäköintipaikkojen lisääminen pääosin pysäköintitaloihin ja maan alle, Hämeenkadun varaaminen pelkästään joukko- ja kevyelle liikenteelle, huoltoliikenteen järjestäminen keskitetysti maan alta, huoltoliikenteen rajaaminen kävelykaduilla klo 20.00-11.00 väliseen ajankohtaan sekä Ratapihankadun jatkaminen Kekkosen tielle ja Satakunnankadulle.

Liikenne- ja viestintäministeriö on laatinut liikenteen pitkän aikavälin suunnittelun pohjaksi asiakirjan ”Kohti kestävä ja älykästä liikennettä 2025”, jonka visiossa otetaan huomioon taloudelliset, ekologiset, sosiaaliset ja kulttuuriin liittyvät näkökohdat. Vision mukaan liikkuminen on turvallista, laadukasta ja kohtuuhintaista. Liikenneympäristö edistää ja tukee terveyttä, eikä kenenkään tarvitse kuolla tai loukkaantua vakavasti liikenteessä. Liikenteen hyödyt ja haitat kohdistuvat oikeudenmukaisesti ja kohtuullisesti eri väestöryhmien kesken sekä erityisesti heikommassa asemassa olevien ryhmien tarpeet otetaan huomioon liikenteessä. Kansalaiset voivat osallistua ja vaikuttaa liikenneratkaisuja koskevaan suunnitteluun. Liikennejärjestelmä tukee yhdyskuntarakenteeseen ja kaupunkikuvaan liittyviä tavoitteita. Kaupunkikuvaa tai kulttuurimaisemaa ei muuteta ilman vahvoja perusteluja. Luontoon kohdistuvat sekä globaalit että paikalliset haitat ovat mahdollisimman vähäiset.

Keskustan liikenneverkon toteuttaminen on pitkäjänteistä työtä, jossa tulee nojautua laajojen selvitysten pohjalta laadittuun kokonaissuunnitelmaan. Liikenneverkon toteuttamiseen liittyy monia hyvinkin ristiriitaisia tavoitteita, esimerkiksi tilankäytöstä eri kulkumuotojen välillä, joita ei voida saavuttaa yhtä aikaa. Verkkosuunnitelman yhteydessä tulee ratkaista eri tavoitteiden väliset painopisteet. Suunnitelmalla tulee olla riittävä painoarvo, jotta suunnitelman toteuttaminen olisi mahdollista. Tämän vuoksi liikenneverkkosuunnitelman tarkistaminen edellyttää osayleiskaavan laadintaa. Työssä tarkistetaan vuoden 1995 keskustan osayleiskaavan kartoissa esitetyt ratkaisut liikenteen osalta ja laaditaan niihin liittyvä selostus.

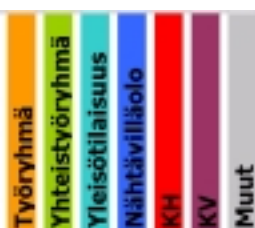
ALUEEN RAJAUS



Alueen rajausta on alustavasti sama kuin v. 1995. Rajausta voidaan tarvittaessa tämentää. Laajennusalueet voidaan lisätä kaava-alueeseen oikeusvaikutuksettomina. Hämeenpuiston ja Kalevan puistotien väli tarkemman suunnittelun alueeksi.

Keskustan liikenneosayleiskaava AIKATAULU

Luonnos 30.1.2002



VALMISTELU	10/2001 - 5/2002
Työryhmän kokoukset	loka-joulukuu
Ympäristö- ja teknisen toimen tavoiteseminaari	13.12.
Aloituspäätös, KH	14.1.
Tavoiteseminaari , viranomaisneuvottelu	28.1.
Kysely	helmikuu
Yleisötilaisuus: työn esittely, tavoitteet	13.2.
KH:n suunnittelukokous: käsitellään tavoitteet	18.2.
Yhteistyöryhmän kokoaminen, 1. Kokous	helmi-maaliskuu
Selvitykset, työryhmä (+ konsultti?)	tamm-toukokuu
ALUSTAVAT LUONNOKSET	5-6/2002
Yhteistyöryhmän kokous	toukokuu
KH:n suunnittelukokous? Alustavat luonnokset (~5)	20.5.
KH: alustavat luonnokset nähtäville ("näine muutoksineen?")	27.5.
Alustavat luonnokset nähtävillä, mielipiteet	30.5.-19.6.
Yleisötilaisuus	~5.6.
Kooste mielipiteistä, ~3 jatkotyön pohjaksi	13.-21.6.
LUONNOS	6-12/2002
Tarjouspyynnöt YVAsta konsulteille, valinta	kesä-heinäkuu
YVA-selvitys , konsultti (suppea versio?)	15.7.-30.8.
Luonnoksen työstäminen (kesä hankaloittaa; lomat!)	24.6.-19.9.
Yhteistyöryhmän kokous: 3 luonnosta, YVAt	16.-17.9.
KH:n suunnittelukokous: 3 luonnosta, YVAt	16.-17.9.
OYK-luonnokset tiedoksi lautakuntiin	1. ja 8.10.
KH: luonnokset hyväksytään nähtäville	14.10.
Luonnokset nähtävillä, mielipiteet ja ennakkokannanotot	17.10.-13.11.
Yleisötilaisuus	21.-25.10.
Tiivistelmä mielipiteistä ja ennakkokannanotoista	13.11.-20.12.
Viranomaisneuvottelu	marras-joulukuu
EHDOTUS	10/2002 - 6/2003
(Raideliikenneselvitys valmis)	lokakuu
YVA-selvityksien täydentäminen? konsultti	loka-joulukuu
Yhteistyöryhmän kokous	joulukuu
KH:n suunnittelukokous?	
Yksi vaihtoehto jatkotyön pohjaksi; työryhmä suosittelee, KH päättää	20.1.
Suunnitelmien tarkentaminen, ehdotuksen työstäminen	21.1.-26.3.
Tiedoksi lautakuntiin	1. ja 8.4.
KH: ehdotus hyväksytään nähtäville	14.4.
Ehdotus nähtävillä, muistutukset ja lausunnot	17.4.-16.5.
Yleisötilaisuus	22.-25.4.
Tiivistelmä muistutuksista ja lausunnoista	19.5.-13.6.
LOPULLINEN OSAYLEISKAAVA	6-11/2003
Viranomaisneuvottelu ympäristökeskuksessa	kesäkuu?
Mahdolliset muutokset ehdotukseen	kesä, alkusyksy
Yhteistyöryhmän kokous	elo-syyskuu
Tiedoksi lautakuntiin	lokakuu
KH	loka-marraskuu
KV: hyväksyminen	marraskuu

OSALLISTUMISSUUNNITELMA

Osallistumis- ja arviointisuunnitelmaa täydennetään tarpeen vaatiessa kaavatyön edistyessä. Se voidaan laittaa uudelleen nähtäville esim. kaavan nähtävilläolojen yhteydessä (osayleiskaavaluonnokset, kaavaehdotus).

Työryhmä

Työryhmä vastaa käytännön suunnittelusta. Työryhmässä on jäseniä kuntatekniikka- ja liikennesuunnitteluyksiköstä, kaavoitusyksiköstä ja liikennelaitokselta. Kuntatekniikka- ja liikennesuunnitteluyksikkö tekee varsinaisen suunnittelutyön, kaavoitusyksikkö vastaa varsinaisten kaava-asiakirjojen laadinnasta. Rajanveto työtehtävien jaoissa selviää lopullisesti vasta työn edetessä. Kaupunginjohtaja Jarmo Rantanen nimesi työryhmän 2.1.2002. Tätä ennen työryhmä on kokoontunut epävirallisesti neljä kertaa syksyn 2001 aikana. Työryhmän jäsenet ovat:

▪ Risto Laaksonen, pj	TETO
▪ Reijo Väliharju	TETO / TESU
▪ Matti Rainio	Liikennelaitos
▪ Veikko Vänskä	YTO / KAAVA
▪ Toivo Hankonen	”
▪ Ritva Kangasniemi	”
▪ Kristiina Jääskeläinen (varalla Maire Väisänen)	”
▪ Dani Kulonpää, siht.	”

Työryhmä käyttää tarvittaessa joidenkin tehtävien suorittamisessa apunaan konsulttia.

Ympäristö- ja teknisen toimen tavoiteseminaari

Kaavatyön alkuvaiheessa järjestettiin seminaari, jossa pohdittiin kaavatyölle asetettavia tavoitteita. Seminaari järjestettiin ympäristö- ja teknisen toimen sisäisenä torstaina 13.12. klo 12. Seminaarissa ei tehty varsinaisia päätöksiä. Ajatuksena oli keskustella työlle asetettavista tavoitteista kaupungin sisällä ennen kuin työtä viedään enemmän julkisuuteen.

Laajempi tavoiteseminaari / viranomaisneuvottelu

Ympäristö- ja teknisen toimen tavoiteseminaarin jälkeen järjestettiin laajempi tavoiteseminaari 28.1.2002. Seminaariin kutsuttiin mukaan seuraavat viranomaiset: Pirkanmaan ympäristökeskus, Tiehallinto, VR, Ratahallintokeskus, Aluepelastuslaitos, Poliisi ja Pirkanmaan Liitto. Seminaari oli samalla maankäyttö- ja rakennuslain tarkoittama viranomaisneuvottelu. MRL:n 66 §:n mukaan ”Valmisteltaessa ... kaavaa, joka koskee valtakunnallisia tai tärkeitä seudullisia alueidenkäyttötavoitteita ... on oltava yhteydessä alueelliseen ympäristökeskukseen. Alueellisen ympäristökeskuksen ja kunnan kesken on järjestettävä neuvottelu tällaisen kaavan laadintaan liittyvien valtakunnallisten, seudullisten ja muiden keskeisten tavoitteiden selvittämiseksi. ... neuvotteluun on kutsuttava ne

viranomaiset, joiden toimialaa asia saattaa koskea.” Seminaarissa keskusteltiin myös MRL 64 §:n mukaisesti osallistumis- ja arviointisuunnitelman riittävydestä.

Kysely

Helmikuun alkupuolella lähetetään tuhannelle henkilölle kysely, jolla pyritään kartoittamaan tamperelaisten mielipiteitä osayleiskaavatyöhön liittyviin asioihin. Kyselyssä pyydetään mielipiteitä mm. Koskenniskan siltaan, Hämeenkatuun, raideliikenteeseen ja kevyeen liikenteeseen. Kyselyyn on valittu henkilöt satunnaisotannalla, joten kyselyn tulokset vastannevat mahdollisimman pitkälle tamperelaisten näkemystä asioista, mikäli vastausprosentti on korkea.

Yleisötilaisuudet

Kaavatyön alkuvaiheessa järjestettiin yleisötilaisuus. Ensimmäisessä yleisötilaisuudessa 13.2.2002 keskusteltiin mm. kaavatyölle asetettavista tavoitteista. Tämän jälkeen avoimia yleisötilaisuuksia järjestetään ainakin alustavien kaavaluonnosten, varsinaisten kaavaluonnosten ja kaavaehdotuksen hyväksymisen jälkeen. Ensimmäisessä yleisötilaisuudessa annettiin myös mahdollisuus ilmoittautua halukkaaksi yhteistyöryhmään.

Yhteistyöryhmä

Kaavatyön alkuvaiheessa helmi-maaliskuussa 2002 kootaan yhteistyöryhmä, jonka kanssa järjestetään tapaaminen aina ennen tärkeiden päätösten tekemistä. Yhteistyöryhmään pyritään saamaan mahdollisimman monenlaisia intressiryhmiä, jotta voitaisiin taata mahdollisimman monipuoliset näkemykset kaavatyön tueksi. Yhteistyöryhmän jäsenten tulisi edustaa jotain yhdistystä, yhteisöä, järjestöä tms. Ryhmän jäsenten odotetaan tuovan esille edustamiensa tahojen näkemyksiä, mielipiteitä ja kommentteja kaavatyöstä ja toisaalta välittävän tietoja suunnittelun edistymisestä edustamilleen tahoille.

Vuorovaikutus ryhmän kanssa järjestettäneen seminaarityylisesti. Ensimmäisessä tapaamisessa maaliskuussa 2002 mm. keskustellaan yleisötilaisuudessa saadusta palautteesta. Yhteistyöryhmään etsitään jäseniä lehti-ilmoituksella ja yleisötilaisuudessa. Ryhmän sopiva koko on 15-20 henkeä.

Yhteydenpito viranomaisiin

Viranomaisten kanssa neuvotellaan 28.1. järjestetyn tavoiteseminaarin jälkeen ainakin, kun osayleiskaavaluonnokset ovat olleet nähtävillä, niistä on saatu mielipiteet ja ennakkokannanotot ja kirjoitettu tiivistelmät ja vastineet (loppuvuodesta 2002) ja sen jälkeen, kun osayleiskaavaehdotus on ollut nähtävillä, siitä on saatu muistutukset ja lausunnot ja kirjoitettu tiivistelmä ja vastineet (MRA 18 §:n edellyttämä, kesäkuussa 2003?). Tämän lisäksi viranomaisiin ollaan yhteydessä tarvittaessa; mm. joistain erityiskysymyksistä on tarpeen järjestää erillisiä neuvotteluita. Viranomaisilta pyydetään lausunnot alustavista kaavaluonnoksista, varsinaisista kaavaluonnoksista ja kaavaehdotuksesta.

MRL 66 §:n edellyttämä neuvottelu kaavan laadintaan liittyvien valtakunnallisten, seudullisten ja muiden keskeisten tavoitteiden selvittämiseksi järjestyi 28.1.2002 tavoiteseminaarissa, jossa Pirkanmaan ympäristökeskus oli mukana.

Kaupungin hallintokuntien kanssa neuvotellaan tarvittaessa. Osayleiskaavan tavoitteita esiteltiin kaupungin johtoryhmän kokouksessa 11.2.2002. Hallintokunnilta pyydetään lausunnot alustavista kaavaluonnoksista, varsinaisista kaavaluonnoksista ja kaavaehdotuksesta.

Muu vuorovaikutus

Osayleiskaavaa käsitellään kaupunginhallituksen suunnittelukokouksissa. 18.2.2002 keskusteltiin työlle asetettavista tavoitteista ja 16.-17.9. keskustellaan osayleiskaavaluonnoksista. Tämän lisäksi alustavia luonnoksia voidaan käsitellä suunnittelukokouksessa kaupunginhallituksen niin halutessa 20.5.2002.

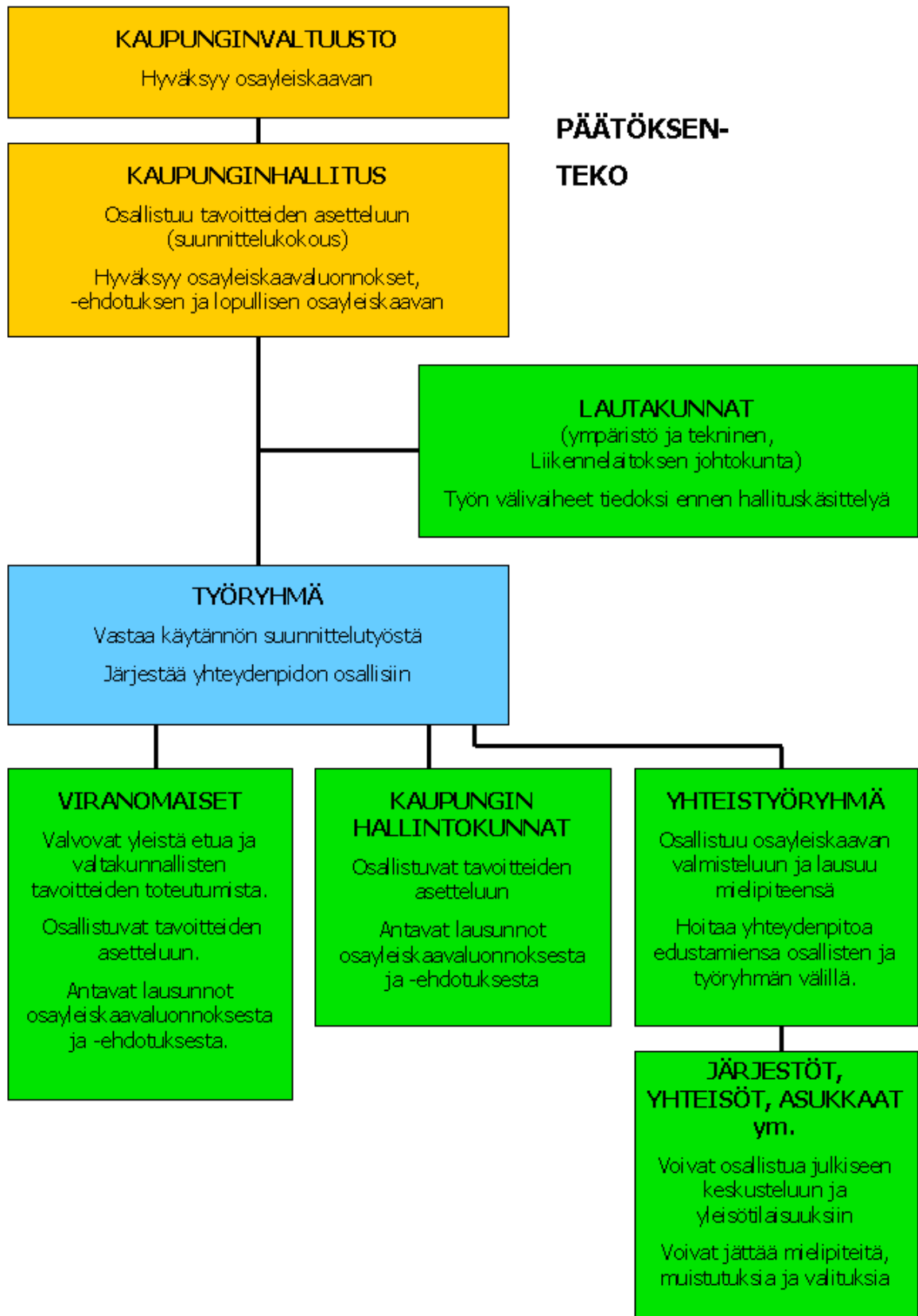
Yleisötilaisuuksien ajankohdasta ilmoitetaan edellisen viikon Aamulehdessä ja Demarissa (torstai) ja Tamperelaisessa (lauantai).

Osayleiskaavatyöhön liittyvää materiaalia pidetään esillä kaupungin internet-sivuilla osoitteessa www.tampere.fi/ytoteto/liikenne

Lehdistöä informoidaan tiedotteilla aina kun työssä tapahtuu jotain merkittävää.

Keskustan liikenneosayleiskaava

VUOROVAIKUTUSKAAVIO



Osalliset

Osayleiskaava-alue on koko Tampereen kaupunkiseudun keskus, joten osallisia ovat laajasti ymmärrettynä kaikki kaupunkiseudun asukkaat. Kaupunkiseudulla asuu noin 300000 asukasta.

Viranomaiset

- Pirkanmaan ympäristökeskus
- Pirkanmaan Liitto
- Tiehallinto
- Valtion Rautatiet ja Ratahallintokeskus
- Poliisi
- Seudun joukkoliikennetyöryhmä
- Naapurikunnat

Kaupungin hallintokunnat ja laitokset

- Aluepelastuslaitos
- Elinkeinotoimi
- Kaavoitusyksikkö
- Katuyksikkö
- Kaupunkimittausyksikkö
- Kiinteistötoimi
- Koulutoimi
- Kulttuuritoimi
- Kuntatekniikka- ja liikennesuunnitteluyksikkö
- Liikennelaitos
- Liikuntatoimi
- Museotoimi
- Pirkanmaan Jätehuolto Oy
- Puistoyksikkö
- Rakennusvalvontayksikkö
- Sosiaali- ja terveystoimi
- Suunnittelu- ja rahoitusryhmä
- Sähkölaitos
- Tilakeskus
- Vesilaitos
- Ympäristövalvontayksikkö

Muut

- Keskustan yrittäjät, kauppakamarin maankäyttö- ja liikennevaliokunta
- Keskustan asukkaat, asukasyhdistykset
- Keskustassa toimipaikan omaavat yhdistykset ym.
- Keskustassa töissä käyvät ja asioivat, opiskelijat
- Ammattiautoilijat
- Ympäristöjärjestöt

ARVIOINTISUUNNITELMA

Osayleiskaavaa laadittaessa selvitetään suunnitelman toteuttamisen ympäristövaikutukset. Arvioitavia vaikutuksia ovat mm. ympäristö-, yhdyskuntataloudelliset ja sosiaaliset vaikutukset.

Vaikutukset ympäristöön

- vaikutukset luonnonympäristöön ja maisemaan
- vaikutukset kasvillisuuteen ja eläimistöön
- vaikutukset vesistöihin ja pohjavesiin
- vaikutukset maisemaan
- vaikutukset yhdyskuntarakenteeseen ja rakennettuun ympäristöön

Vaikutukset yhdyskuntatalouteen

- rakentamiskustannukset: rakennukset, kunnallistekniset verkostot, viher- ja virkistysalueet, palvelut yms.
- käyttökustannukset: rakennukset, verkostot, viheralueet, palvelut, liikenne yms.

Vaikutukset ihmiseen

- sosiaaliset vaikutukset: vapaa-aika, virkistys, elinympäristön laatu, palvelut, ympäristöhaitat yms.
- kulttuuriset vaikutukset

Liikennevaikutukset

- vaikutukset liikennemääriin ja –turvallisuuteen
- eri liikennemuotoihin kohdistuvat vaikutukset

Mahdolliset muut vaikutukset

TAMPEREEN KESKUSTA-ALUEESEEN LIITTYVIÄ LIIKENTEELLISIÄ SELVITYKSIÄ, mm.

- Tampereen keskustan osayleiskaava 1995. Tampereen kaupunginkanslia Kaupunkisuunnittelu-ryhmä Ympäristövirasto.
- Tampereen seudun liikenne 2010 (TASE)
- Keskustan kevyen liikenteen kehittämissuunnitelma, Tampereen kaupunki, ympäristö- ja tekninen toimi, 2002.
- Tampereen kaupunkiseudun joukkoliikennesuunnitelma. Tampere, Kangasala, Lempäälä, Nokia, Pirkkala, Ylöjärvi, Pirkanmaan liitto. Insinööritoimisto LTT Oy 1993.
- Selvitys raideliikenteen kehittämismahdollisuuksista Tampereen kaupunkiseudulla 1992 - 2010 (-2030). Pirkanmaan liitto, VR Länsi-Suomen alue, Tampereen kaupungin kaavoitusvirasto, Tampereen kaupungin liikennelaitos. Suunnittelukeskus Oy 1992.
- Kekkosen eritasoliittymän vaihtoehtoselvitys. Suunnittelukeskus Oy 1993.
- Finlaysonin ja Tampellan alueiden liikennesuunnittelu. Tampereen kaupunki, Ympäristövirasto, Liikennesuunnitteluyksikkö, Risto Laaksonen, 1994.
- Koskenniskan sillan liikenneselvitys. Suunnittelukeskus Oy, 1998.
- Paasikiven - Kekkosen vaihtoehdot välillä Santalahti - Naistenlahti. Pintavaihtoehto A 1 ja Liityntätunnelivaihtoehto A 4. Selvitys periaateratkaisuista ja rakentamiskustannuksista. A-Insinöörit Oy, Geotesti Oy, Ark. tsto Helamaa & Heiskanen Oy, Suunnittelukeskus Oy ja YIT-Yhtymä Oy, 1996.
- Finlayson - Tampellan yhdyssilta. Selvitys 9.2.1995. LTT-Group Oy, 1995.
- Selvitys Kekkosen vaihtoehdoista Ranta-Tampellan kohdalla. A-Insinöörit Oy, A-Tie Oy, Suunnittelukeskus Oy, 2000.
- Liikenneonnettomuudet Tampereella 2000, Tampereen kaupungin tekninen toimi, kuntateknikka- ja liikennesuunnitteluyksikkö, 2001
- Tampereen paikallisliikenteen hallintajärjestelmä, Tampereen kaupungin tekninen toimi, Liikennelaitos, Väinö Paunu Oy, Länsilinjat Oy ym., 2001
- Tampereen keskusta-alueen liikennemäärien kehitys 1990-1998, Tampereen kaupunki, 1999
- Kevyen liikenteen yhteys Rongankadulta ratapihan ali Tammelaan, A-Tie, 1999
- Ratapihankatu välillä Viinikankatu – Erkkilän silta, A-Tie Oy, 1999
- Hämeensillan kunnostuksen vaikutukset liiketoimintaan, Tuomas Santasalo ky, 1998
- Keskustan kehittäminen ja liikenne, kysely tamperelaisille, Tampereen kaupunki, liikennesuunnittelu, 1998
- Onkiniemen alikulkukäytävä Paasikiventiellä (Vt 12), yleissuunnitelma, Tielaitos, 1998
- Tampereen matkakeskus, Toimivuustarkastelut HUTSIM-simuloinnin avulla, 1998
- Pyöräily ja matkakeskukset, liikenneministeriö, 1999
- Maanalainen pysäköinti Tampereen keskustassa, alustava vaihtoehtoselvitys, Tampereen kaupunki, A-Tie Oy, 1997
- Tampereen keskustan pysäköintipaikkojen inventointi, Tampereen kaupunki, Viatek Oy, 1999

Lisäksi voidaan käyttää hyväksi mm. lukuisia ympäristöministeriön ja tiehallinnon (tielaitoksen) julkaisuita.