

TAMPERE

VIITAPOHJAN OSAYLEISKAAVA LUONNOS Aitolahti-Teisko rantayleiskaavan 1989 muutos

OSAYLEISKAAVAMERKINNÄT JA MÄÄRÄYKSET

Yleismääräykset

Ranta-alueella voi RakL 123 b§ 1momentin perusteella myöntää vahvistetun osayleiskaavan mukaiset tavanomaisten omarantaisten loma-rakennusten rakennusluvut, mikäli taaja-asutusta ei muodostu.

VV, LV-1, M ja M/s alueiden rantavyöhykkeeltä 200 m:n syvyydeltä on rakennusoikeus tutkittu ja siirretty kiinteistö- ja maanomistaja kohtaisesti RA- ja RA-1 alueille.

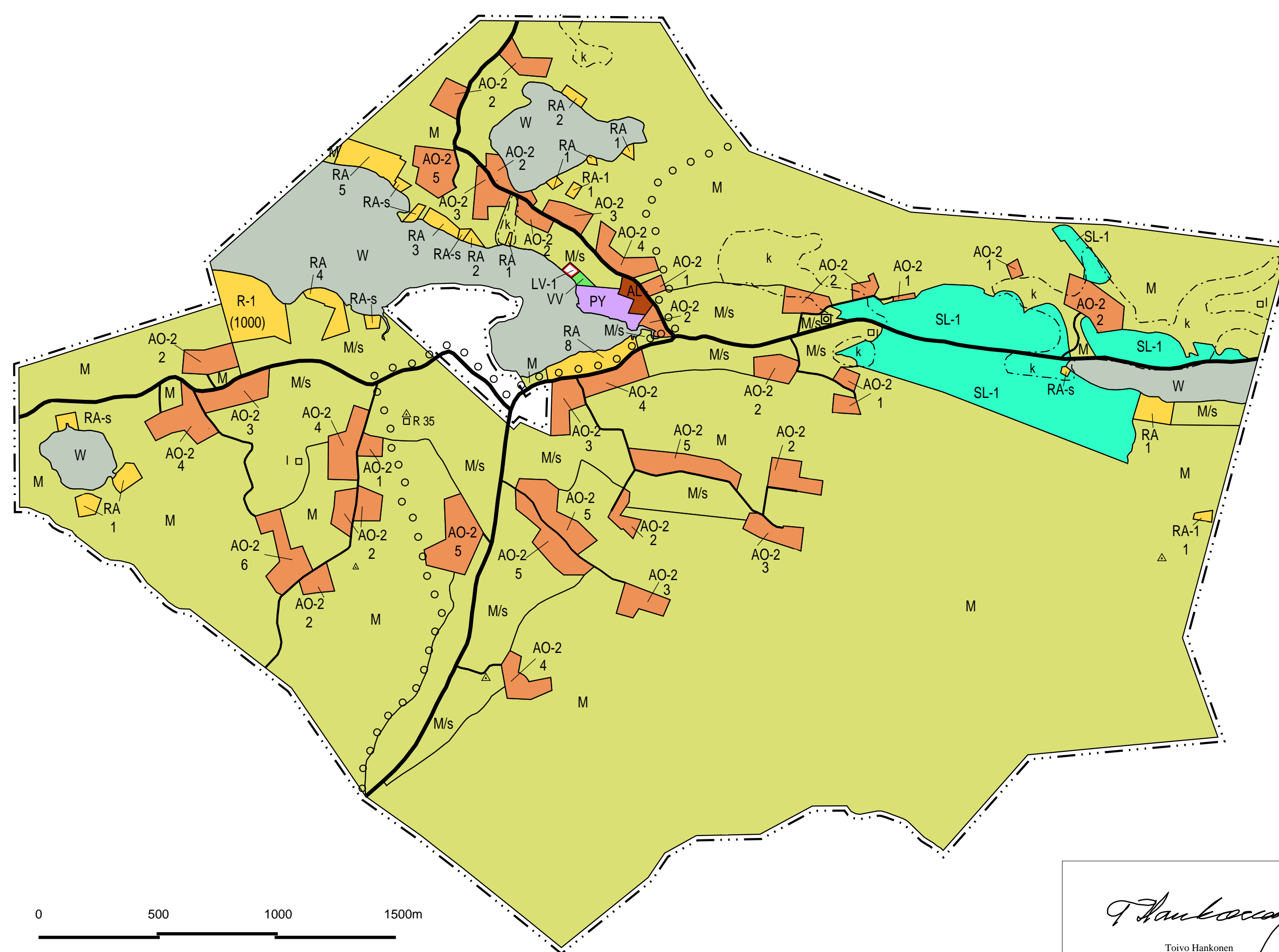
R- ja RA alueille osoitettu alueen rakennuspaikkojen enimmäismäärä sisältää olevan ja kaiken uuden loma-asutuksen.

Jätehuolto ja jätevesien johtaminen on hoidettava ympäristölaitokunnan hyväksymällä tavalla.

Tämän yleiskaavan määräyksiä rakennuspaikan vähimmäiskoosta ei sovelleta sellaiseen kiinteistöön, joka on ennen kaavan vahvistamista maanmittaustoimittuksessa rakennuspaikaksi muodostettu tai määräälaan, joka on pääosin rakennettu.

Aluevarausmerkinnät ja -määräykset

- | | | |
|--|---|--|
| <p>AO-2
2</p> <p>AL</p> <p>PY</p> <p>VV</p> <p>R-1
(1000)</p> <p>RA
2</p> <p>RA-1
1</p> | <p>ERILLISPENTALOILLE VARATTU ASUNTOALUE
Rakennuspaikan pinta-alan tulee olla vähintään 5000 m². Rakennuspaikalle rakennettavien rakennusten yhteenlaskettu kokonaisala saa olla enintään 1/10 rakennuspaikan pinta-alasta. Kerrosalasta voidaan enintään 40 % käyttää tarvittaessa erilliseen rakennukseen sijoitettavia työskentely- tai teollisuustiloja varten.</p> <p>Numero AO-merkinnän alapuolella osoittaa alueen rakennuspaikkojen enimmäismäärän.</p> <p>ASUIN-, LIIKE- JA TOIMISTORAKENNUSTEN ALUE</p> <p>JULKISTEN PALVELUJEN JA HALLINNON ALUE</p> <p>UIMARANTA-ALUE</p> <p>LOMA-ALUE
Alue on varattu yhteisöjen lomarakentamiseen. Su- lussa oleva luku ilmoittaa alueen rakennusoikeuden kerrosalaneliömetreissä. Alueella ei saa muodostaa uusia rakennuspaikkoja.</p> <p>LOMA-ASUNTOALUE
Alue on tarkoitettu omarantaista loma-asutusta varten. Rakennuspaikan pinta-alan tulee olla vähintään 3000 m². Alueelle saa rakentaa kullekin rakennuspaikalle loma-asunnon, jonka kerrosala saa olla enintään 80 m², saunarakennuksen ja talousrakennuksen, joiden kummankin kerrosala saa olla enintään 25 m² sekä käymälän. Mikäli rakennuspaikan pinta-ala on suurempi kuin 6000 m²:ä, rakennuspaikalle saa rakentaa lisäksi vierasmajan, jonka kerrosala saa olla enintään 40 m². Loma-asuntorakennus tulee sijoittaa vähintään 30m:n ja saunarakennus vähintään 10m:n päähän keskiveden korkeuden mukaisesta rantaviivasta. Rakennuspaikan puusto ja muu kasvillisuus on säilytettävä mahdollisimman luonnonmukaisena erityisesti rakennusten ja rantaviivan välisellä vyöhykkeellä.</p> <p>----- Merkinnällä kuvatuilla rannoilla rantavyöhyke on maisemallisesti erityisen arka, ja tästä syystä loma-asunnon sijoittamiseen on kiinnitettävä erityistä huomiota</p> <p>Numero RA-merkinnän alapuolella osoittaa alueen rakennuspaikkojen enimmäismäärän.</p> <p>LOMA-ASUNTOALUE
Alue on tarkoitettu yhteisrantaista loma-asutusta varten. Alueella on voimassa RA-alueelle annetut rakennuspaikan pinta-alaa, rakennusoikeuden määrä sekä puustoa ja muuta kasvillisuutta koskevat määräykset.</p> <p>Numero RA-1 merkinnän alapuolella osoittaa rakennuspaikkojen enimmäismäärän.</p> | <p>RA-s</p> <p>LV-1</p> <p>SL-1</p> <p>M</p> <p>M/s</p> <p>W</p> <p>OSAYLEISKAAVA-ALUEEN RAJA</p> <p>ALUEEN RAJA</p> <p>ALUEELLINEN PÄÄVÄYLÄ</p> <p>YHDYSTIE</p> <p>OHJEELLINEN ULKOILUREITTI</p> <p>PALLO- TAI LEIKKIKENTTÄ</p> <p>MAATILAN TALOUSKESKUS</p> <p>KASVISTOLTAAN MERKITTÄVÄ ALUEEN OSA</p> <p>MERKITTÄVÄT KOHTEET</p> <p>I ARVOKAS HYÖNTEISKOHDE</p> <p>R MERKITTÄVÄ RAKENNUS</p> <p>69 KOHTEEN NUMERO</p> <p>Numero viittaa julkaisuun Tampereen rakennuskulttuuri, maisemat ja luonnonosuudet (1985)</p> <p>TAMPEREEN KAUPUNKI YMPÄRISTÖTOIMI
KAAVOITUSYKSIKÖ
25.3.1999</p> |
|--|---|--|



Toivo Hankonen
Toivo Hankonen
Yleiskaava-arkkitehti