

Sanna Junttanen - Timo Juuti

Kintulammen retkeilyalueen hoito- ja käyttösuunnitelma



Tampereen kaupunki
2007

Sanna Junttanen – Timo Juuti

KINTULAMMEN RETKEILYALUEEN HOITO- JA KÄYTTÖSUUNNITELMA

Teksti: Timo Juuti
Sanna Junttanen
Tommi Granholm
Anne Tuominen

Kuvat ja taulukot: Sanna Junttanen
Laura Ahola
Tommi Granholm
Olavi Kalkko

Liitekartat: Sanna Junttanen ja Anne Tuominen

Julkaisija: Tampereen kaupunki

Ulkoasu: Idea-Tampere Petri Vilkkonen Oy / Liisa Hertell

ISBN: 978-951-609-318-8

Painopaikka: Esa Print Oy, Tampere, 2007

Copyright (N:o 2006131) Tampereen kaupunki, kaupunkimittaus

Copyright (N:o L6800/06) Pohjakartta, Genimap Oy

Sisällys

1.	JOHDANTO	5
1.1	Hankkeen tavoitteet	5
1.2	Hankkeen eteneminen	5
1.3	Ongelmat ja haasteet	6
2.	ALUEEN KUVAUS	7
2.1	Kaavatilanne	7
2.2	Maanomistussuhteet	7
2.3	Häiriötekijät	8
2.4	Maa- ja kallioperä	9
2.5	Maisema	10
2.6	Alueen metsät ja kasvupaikkatyypit	10
2.7	Eläimistö ja kasvillisuus	13
2.8	Vesistöt	15
3.	RAKENNUSKANTA JA SEN KÄYTTÖ	16
3.1	Kintulammen maja	16
3.2	Kortejärven tila	17
4.	RETKEILY JA ULKOILU	19
4.1	Patikointi	19
4.2	Hiihto	19
4.3	Pyöräily	19
4.4	Ratsastus	20
4.5	Leiriytyminen ja tulenteke	20
4.6	Kilpailut ja tapahtumat	20
5.	RETKEILYN JA ULKOILUN PALVELUVARUSTUS	21
5.1	Polut ja ladut	21
5.2	Tiet ja liikenne	21
5.3	Laavut	22
5.4	Tulipaikat	23
5.5	Pitkospuut ja sillat	23
5.6	Metsäkappeli	24
5.7	Pelastuskoodijärjestelmä	24
5.8	Liikuntaesteisiä palvelevat rakenteet	25
6.	OPASTUS JA VIITOITUS	25
6.1	Opasteet	25
6.1.1	Maasto-opasteet	25
6.1.2	Luontopolut	26
6.1.3	Viitoitus	26
6.1.4	Opasteisiin liittyvät toimenpiteet	27

6.2	Reittien merkintä	27
6.3	Opastusaineisto	27
6.3.1	Kirjallinen aineisto ja verkkosivut	27
6.3.2	Muu esittelyaineisto	27
7.	LUONNONSUOJELU JA -HOITO	28
7.1	Nykytila ja tavoitteet	28
7.1.1	Vattulan luonnonsuojelualue	28
7.1.2	Luonnonmuistomerkit	29
7.1.3	Retkeilyalueen lajisto	29
7.1.3.1	Kasvillisuus ja sienet	30
7.1.3.2	Nisäkkäät	31
7.1.3.3	Linnut	31
7.1.4	Tavoitteet ja toimenpiteet lajiston hoidossa	32
7.2	Metsänhoito	33
7.3	Luonnon hoito	35
7.4	Tutkimus ja seuranta	36
8.	LUONNONTUOTTEIDEN KERÄILY, KALASTUS JA METSÄSTYS	36
9.	HUOLTO, VALVONTA JA KUNNOSSAPITO	37
9.1	Jätehuolto	37
9.2	Puuhoito	38
9.3	Vesihuolto	38
9.4	Valvonta ja kunnossapito	38
10.	VERKOSTOITUMINEN MUIDEN RETKEILYREITISTÖJEN JA -ALUEIDEN KANSSA	39
11.	LUONTO- JA MAASEUTUMATKAILU	39
12.	TOTEUTUSAIKATAULU	40
13.	RETKEILYALUEEN REITISTÖN KEHITTÄMINEN	42
14.	JATKOTOIMENPITEET	42
	LÄHTEET	43
	LIITTEET	
	Liite 1. Hankkeen ohjausryhmän kokoonpano ja työskentely	44
	Liite 2. Kintulampi-hankkeeseen osallistuneita	45
	Liite 3. Kintulammen alueet ja reitit	46
	Liite 4. Kintulammen palveluvarustus	47
	Liite 5. Retkeilyalueen rakenteet	48
	Liite 6. Kintulammen opasteviitat	49
	Liite 7. Kintulammen retkeilyalueen viitoitus suunnitelma	50
	Liite 8. Kiinteistötoimen metsäsuunnitelman mukaiset metsikkökuviot ja Vattulan luonnonsuojelualueen raja- aus Kintulammen retkeilyalueella	52



1. Johdanto

Hoito- ja käyttösuunnitelma koskee Teiskon ja Aitolahden alueella sijaitsevaa Kintulammen retkeilyaluetta ja siihen liittyvää reitistöä. Retkeilyalue sijaitsee kokonaisuudessaan Tampereen kaupungin omistamalla maalla. Tampereen keskustasta retkeilyalueelle on matkaa noin 20 kilometriä.

Tällä hetkellä retkeilyalueeseen kuuluu 637 hehtaaria maa-aluetta ja noin 20 hehtaaria vesialuetta. Maa-alueesta 61 hehtaaria kuuluu Vattulan luonnonsuojelualueeseen. Retkeilyalueen metsäpinta-ala on 602 hehtaaria ja metsille on tehty Tampereen kaupungin kiinteistötoimen metsänhoitosuunnitelma.

Kiinteistötoimi pyrkii hankkimaan kaupungin omistukseen retkeilyaluetta laajentavia alueita, mikäli niitä tulee myyntiin.

1.1 Hankkeen tavoitteet

Kintulammen retkeilyalueen kehittämistä toteutetaan tällä hoito- ja käyttösuunnitelmalla. Hoito- ja käyttösuunnitelma määrittelee toimenpiteet retkeilyalueen perustamistavoitteiden saavuttamiseksi. Siinä on pyritty sovittamaan yhteen retkeilyalueen virkistyskäyttö, alueen suojeluarvot, metsänhoito sekä luonto- ja maaseutumatkailu. Reitistön, opastuksen ja palveluvarustuksen lisäksi suunnitelmaan sisältyy tietoa mm. alueen luonnosta ja sen hoidon tavoitteista, jätehuollon ja polttopuuhuollon järjestämisestä sekä verkostoitumisesta.

Hankkeen kohderyhmään kuuluvat mm. Tampereen kaupungin asukkaat, sienestäjät, marjastajat, virkistysretkeilijät, harrastajajärjestöt, päiväkodit ja koulut sekä luonto- ja maaseutumatkailijat ja heille palveluja tuottavat yritykset.

1.2 Hankkeen eteneminen

Keväällä 2002 varmistui, että retkeilyaluehanke pääsee EU:n rahoituksen piiriin. TE-keskuksen päätöksen mukaisesti hankkeelle valittiin projektisihteeri ja ohjausryhmä (liite 1). Heti alkuun järjestettiin yhteistyötahoille tiedotustilaisuus Liutun juhlatilalla. Lisäksi järjestettiin tilaisuus tiedotusvälineiden edustajille. Hanke sai runsaasti julkisuutta tiedotusvälineissä.

Yhteistyötahoja kartoitettiin jo ennen EU-hankkeen alkamista. Kaikkiaan löytyi yli kolmekymmentä yhteistyötahoa; mm. partiolaiset, 4H, kalastuskuntia, retkeilyjärjestöjä, matkailuyrityksiä, kyläyhdistyksiä, seurakunta, Tampereen kaupungin eri hallintokuntia, naapurikunnat, kaksi louhinta-alan yritystä, alu-

eella vaikuttava virkistysalueyhdistys sekä lukuisia yksityisiä henkilöitä (liite 2). Osa yhteistyötahoista oli varsin aktiivisesti mukana suunnittelutyössä. Näitä olivat erityisesti vaellusratsastajat, Tampereen Taivaltajat ry, liikuntaesteisten edustajat, perhokalastajat, seurakunta ja muutama yksityishenkilö.

Hankkeen alkuvaiheessa selvitettiin mm. alueen nykyinen palveluvarustus ja alueen käyttö, luonnonolosuhteet, ympäristöhaitat ja erityiset vetovoimatekijät sekä lähialueiden maanomistussuhteet. Osa selvityksistä oli valmiina jo ennen varsinaisen EU-hankkeen alkamista. Hankesuunnitelmaan liittyen tehtiin korjausselvitys Kortejärven tilakeskuksen rakennuskannasta. Kokemäenjoen vesistön Vesiensuojeluyhdistys ry teki viidestä lammesta ja järvestä vesitutkimuksen erityisesti virkistyskäytön kannalta. Hankesuunnitelman ulkopuolisella rahoituksella valmistui lisäksi Vattulan luonnonsuojelualueen hoito- ja käyttösuunnitelma sekä samaan alueeseen liittyvä linnustoselvitys.

Karttatarkasteluja ja maastokäyntejä tehtiin yhdessä aktiivisimpien sidosryhmien kanssa. Osa sidosryhmien edustajista kävi omatoimisesti maastossa. Pääosan maastotyöskentelystä tekivät metsätalousinsinööri Tommi Granholm ja projektisihteeri Timo Juuti. Myös ohjausryhmä kokonaisuudessaan kävi kertaalleen maastossa ja lisäksi toisen kerran pienemmällä miehityksellä.

Ohjausryhmä koostui retkeilyn ja luonnon asiantuntijoista ja toimi asiantuntijajaelimenä perinteisten ohjausryhmätehtävien lisäksi. Ohjausryhmän jäsenistä koostuva neljän hengen työryhmä kävi tarkemmin läpi reitti- ja palveluvarustussuunnitelmaa.

Vuosien 2002-06 välisenä aikana keskityttiin retkeilyalueella sijaitsevan Kortejärven tilan rakennuskannan uudistamiseen. Hoito- ja käyttösuunnitelman valmistuminen kesti vuoteen 2006, jolloin suunnitelma saatiin lopullisesti viimeistelyä ja julkaistua.

1.3 Ongelmat ja haasteet

Retkeilyalueen hoidossa voi ilmetä erilaisia uhkia ja ongelmia, jotka johtuvat Tampereen kaupungin läheisyydestä ja mahdollisesta käyttöpaineen lisääntymisestä:

- aran eläimistön häiriintyminen ulkoilun ja vapaana juoksevien koirien sekä myös liian innokkaan luonnontarkkailun vuoksi,
- rauhallisten ja hiljaisten alueen osien katoaminen ja väheneminen,
- aran kasvillisuuden kuluminen,
- polkujen kuluminen ja leviäminen, uusien polkujen muodostuminen,
- roskaantuminen,
- puiden kerääminen maastosta sekä vahingonteko laavu-, majoitus- ja tulentekopaikoilla,
- sosiaalisen kapasiteetin ylittyminen; ahtaus tulentekopaikoilla, tungos poluilla, suuret ryhmät, metelöinti,

- ilkeältä,
- liiallinen palveluiden rakentaminen sekä
- retkeilyalueen ulkopuolisten toimintojen, kuten kalliokiviaineksenotto- paikkojen lisääntyminen ja niistä aiheutuvan melun lisääntyminen.

Uhat ja ongelmat ovat samalla haasteita, joita retkeilyalueen hoidon, sääntöjen ja valvonnan avulla pyritään hallitsemaan. Kuitenkaan kaikkia ongelmia, kuten retkeilyalueen ulkopuolisesta maankäytöstä johtuvia, ei tässä hoito- ja käyttösuunnitelmassa esitettyin keinoin voida ratkaista.

2. Alueen kuvaus

2.1 Kaavatilanne

Valtaosa suunnittelualueesta sijaitsee Pirkanmaan 3. seutukaavan mukaisella VR-ulkoilualueella. Merkinnällä osoitetaan pääasiassa taajamarakenteen ulkopuolisia retkeilyn ja ulkoilun alueita. Osa on MU- aluetta, joka on maa- ja metsätalousvaltaista aluetta, jolla on ulkoilun ohjaamistarvetta. Alueella sijaitseva luonnonsuojelualue on luonnonsuojelulain mukaista luonnonsuojelu- aluetta (SL).

Pirkanmaan 1. maakuntakaava on vielä vahvistettavana ympäristöministeri- össä. Suunnittelualue on Pirkanmaan 1. maakuntakaavaluonnoksessa (hyväk- symisvaihe 9.3.2005) VR-ulkoilualuetta. Suunnittelumääräyksessä alue vara- taan yleiseen ulkoilu- ja retkeilykäyttöön. Alueen suunnittelussa tulee kiinnit- tää huomiota retkeily- ja ulkoilukäyttöedellytysten ja virkistysalueverkoston turvaamiseen ja kehittämiseen sekä ympäristön laadun säilymiseen. Vattulan luonnonsuojelualue on SL- aluetta. Kintulammen retkeilyaluetta ympäröivät alueet ovat MU- aluetta.

Aitolahti–Teisko rantayleiskaavassa alue on pääosin virkistysaluetta (V), maa- ja metsätalousvaltaista aluetta (M) sekä luonnonsuojelulainsäädännön nojalla rauhoitettua aluetta (SL).

Alueen läpi on merkitty maakuntakaavaluonnoksen, seutukaavan ja ranta- yleiskaavan mukainen ulkoilureittivaraus Oriveden puolella sijaitsevalle Pu- kalan retkeilyalueelle. Lisäksi maakuntakaavaluonnoksessa on ulkoilureitti- varaus Kangasalan Kaarinan polulta Kintulammelle ja siitä eteenpäin Käm- menniemen Paarlahden ja Teiskon Asuntilan melontareiteille.

2.2 Maanomistussuhteet

Alue on kokonaisuudessaan Tampereen kaupungin omistuksessa. Suunnitte- lualueen kokonaispinta-ala on 657 hehtaaria, josta metsää on Tampereen kau- pungin metsäsuunnitelman mukaan 602 hehtaaria. Alueen sisällä vesialuetta

on noin 20 hehtaaria. Suunnittelualue koostuu yhdeksästä tilasta tai tilan osasta. Vattulan kylässä sijaitsevat: Vattulanmaa (osa tilasta), Rno 24:0 (434,96 ha) ja Kortejärvi, Rno 4:0 (49,23 ha). Takahuhdin kylässä sijaitsevat: Peuranta, Rno 25 (58,62 ha) ja Katuneva, Rno 6:18 (6,34 ha). Takahuhdin kylässä sijaitsee Saapaslammi, Rno 5:22 (11,95 ha) ja Värmälän kylässä Metsähuhta, Rno 2:67 (17,04 ha). Sorilan kylässä sijaitsevat: Myllykorpi, Rno 3:41 (19,46 ha), Maunukkakorpi, Rno 3:42 (19,12 ha) ja Peltokorpi, Rno 3:43 (20,32 ha).

Suurin tila Vattulanmaa tuli kaupungin omistukseen vuonna 1948 valtion vaihtomaana. Valtio sai vaihdossa 17 hehtaaria tonttimaata Härmälästä Valmet Oy:n tehtaiden henkilökunnan asuntojen rakentamista varten. Vuonna 2000 kaupungin omistukseen tuli Kortejärven tila sekä vuonna 2002 tilat Myllykorpi, Maunukkakorpi ja Peltokorpi. Kolme viimeksi mainittua retkeilyalueen eteläisintä tilaa sijaitsevat vanhan Aitolahden kunnan puolella. Vuonna 2006 kaupunki hankki omistukseensa tilat Katuneva ja Saapaslammi.

Saarijärveltä Saapaslammin eteläpuolitse johtava reitti kulkee noin 700 metrin matkalla UPM Kymmene Oy:n omistamalla maalla. Katusuontieltä Pulesjärvelle johtava reitti kulkee puolestaan noin 100 metriä Aitolahden seurakunnan maalla. Linjauksista on sovittu maanomistajien kanssa. Reitit kulkevat yksityisteillä, joissa kaikissa kaupunki on osakkaana.

2.3 Häiriötekijät

Retkeilyalueet ja -reitistöt tulisi mieluiten sijoittaa ympäristöön, jossa on mahdollisimman vähän häiriötekijöitä. Kintulammen retkeilyalueella sijaitseva suuri sähkölinja voidaan nähdä häiriötekijänä. Alueen läpi kulkee etelä-pohjoinen -suuntainen johtolinja, jolla on vierekkäin 400 Kv:n ja 110 Kv:n voimajohtot. Maisemallisten häiriötekijöiden lisäksi voimajohtot muodostavat vaaratekijän linnustolle. Toisaalta voimajohtoaukeat voivat lisätä virkistyskäytötarvoa avaamalla kaukomaisemia, tarjoamalla marjastus- ja sienestyspaikkoja sekä reittejä poluille ja hiihtoladuille.

Kintulammen retkeilyalueen välittömässä läheisyydessä on kaksi toiminnassa olevaa kalliokiviaineksen louhimoa, NCC Roads Kiviaines Oy:n ja Lohja Rudus Oy:n louhimot. Kallionlouhinta edellyttää maa-ainekslain mukaista maa-ainesten ottolupaa, ja mikäli louhinta kestää yli 50 päivää vuodessa, tarvitaan siihen myös ympäristönsuojelulain mukainen ympäristölupa. NCC Roads Kiviaines Oy:n louhimo sijaitsee retkeilyalueen itäpuolella, ja sillä on voimassa oleva maa-ainesten ottolupa vuoteen 2016 saakka sekä toistaiseksi voimassa oleva ympäristölupa. Lohja Rudus Oy:n louhimo on retkeilyalueen lounaispuolella, Vähä-Lumojan ja Saarijärven välillä. Sen maa-ainekslupa on voimassa 31.12.2007 saakka ja ympäristölupa toistaiseksi. Lohja Rudus Oy:n alueen välittömään läheisyyteen on Matti Kulkkaalle vuonna 2004 myönnetty sekä maa-ainekslupa että ympäristölupa kalliionlouhintaan. Maa-ainekslupa on voimassa 30.9.2014 saakka ja ympäristölupa toistaiseksi. Tarkoitus on, että toiminta alkaa heti Lohja Ruduksen maa-aineksluvan voimassaolon päättyttyä. Maa-aineksluvasta on kuitenkin tehty valitus, jonka käsittely on vielä kesken.

Lupaprosessi on kesken myös Lemminkäinen Oyj:llä, joka on hakenut retkeilyalueen kaakkoiskulmassa sijaitsevalle Kokonkallion alueelle lupaa louhintaan. Lupaprosessin ensi vaiheessa Tampereen kaupungin ympäristölautakunta eväsi maa-aineslupahakemuksen maa-ainelain 3 §:n vastaisena vuonna 2002. Valituskierroksen jälkeen korkein hallinto-oikeus kuitenkin katsoi, ettei kielteiselle päätökselle ollut perusteita ja palautti asian takaisin kuntaan valmisteltavaksi. Maa-aineslupa myönnettiin 19.12.2006 ja on voimassa vuoteen 2016.

Ympäristölautakunta teki kielteisen päätöksen myös ympäristölupahakemuksesta vuonna 2004. Lautakunta perusteli päätöstään sillä, että toiminnasta aiheutuu ympäristönsuojelulain tarkoittamaa ympäristön pilaantumista tai sen vaaraa, joka ilmenee nimenomaan Kintulammen alueen yleiseen virkistyskäyttöön soveltuvuuden vähentymisenä. Lemminkäinen Oyj valitti päätöksestä, ja vuonna 2006 KHO ratkaisi asian äärimmäisen niukasti äänin 4-3 Lemminkäinen Oyj:n hyväksi. Lupahakemuksen uudelleen käsittely on tätä kirjoitettaessa vielä kesken.

Louhimoiden ohella alueelle ympäristöhäiriötä aiheuttavaa toimintaa on myös Vähä-Lumo-ojan välittömässä läheisyydessä sijaitseva Valtatie Oy:n kiinteä asfalttiasema, jolla on toiminnalleen toistaiseksi voimassa oleva ympäristölupa.

2.4 Maa- ja kallioperä

Tampereen seudun kallioperä kuuluu yleispiirteissään svekofennisten liuskeiden ja graniittivilajien alueeseen. Kintulammen alue rajoittuu lännessä Iso-Päiväjärveen ja Pitkäjärveen, etelässä Saarijärveen ja koillisessa Pulesjärveen. Luoteessa alue ulottuu Kaulamoisen rantaan ja kaakossa Ruutanajärven ja Saapaslammen tienoille. Retkeilyalueeksi muodostetun kokonaisuuden kallioperää hallitsevat kvartsi- ja granodioriitti.

*Tampereen seudun granodioriittia. Kuva alan leveys 20 mm
Kuva: Kari A Kinnunen, GTK.*



Kivilajit jaotellaan syntytapansa perusteella kolmeen eri pääluokkaan: magmakivet, sedimenttikivet ja metamorfiset kivet. Magmakivet, jotka ovat syntyneet kiteytymällä sulasta kiviaineksesta, magmasta, voidaan edelleen jakaa kolmeen eri ryhmään: syväkiviin, pintakiviin ja puolipinnallisiin juonikiviin.

Svekofennisen vuorijonopoimutuksen aikaan 1900 miljoonaa vuotta sitten syntyi liuskeiden ja gneissien lisäksi myös syväkiviä, jotka ovat maankuoren keski- ja yläosassa magmasta kiteytyneitä suuntautumattomia, tasarakeisia kiviä. Syväkivet ovat pääasiassa graniitteja, granodioriitteja ja tonaliitteja, joita kutsutaan myös granitoideiksi.

Grano- ja kvartsidioriitit ovat mineraalikoostumukseltaan hyvin lähellä graniittia. Nämä kivet sisältävät plagioklaasia, sarvivälkettä ja kvartsia, mutta eivät juuri lainkaan kalimaasälpää. Granodioriitti eroaa graniitista siten, että granodioriitissa on plagioklaasia yleensä enemmän kuin kalimaasälpää, graniitilla suhde on päinvastainen. Granodioriittialueella muodostunut maaperä tarjoaa varsin köyhän kasvupohjan ja siksi seudulta puuttuvatkin monet lehtokasvit, joita tapaa heti alavammilla seuduilla etelässä ja Paarlahauden puolella. Granodioriitti on Suomessa yleinen kivilaji.

Suomen yleisin maalaji on moreeni ja myös Kintulammen alue koostuu siitä.

2.5 Maisema

Kintulammen verraten pienin korkeuseroin oleva laaja metsäalue on useiden lampien ja pienten järvien sekä soiden rikkomaa mosaiikkia. Mäkisemmillä paikoilla metsissä esiintyy kalliopaljastumia. Koska alue on vedenjakajaseutu, ovat suot varsin karuja. Myös metsät ovat karuja, koska kivilaji on köyhää kvartsi- ja granodioriittia.

2.6 Alueen metsät ja kasvupaikkatyypit

Kintulammen retkeilyalueen yleisimmät metsätyypit ovat tuore, kuivahko ja kuiva kangas (Taulukko 1). Maapohjat eivät siis ole erityisen reheviä. Puuston ikäluokkajakaumassa on eniten 40-80 -vuotiaita metsiä, joiden osuus on lähes kaksi kolmasosaa pinta-alasta. Näiden vanhempien puustojen osuus on neljäsosa pinta-alasta. Vanhimpien metsiköiden valtapuustot ovat iältään yli 200-vuotiaita. Taimikoita on noin 10 % pinta-alasta, huomattava osa vasta viime vuosina kaupungin omistukseen siirtyneillä retkeilyalueen osilla. Alueen puustossa on lähiseudun muihin metsiin verrattuna merkittävää juuri varttuneiden metsien suuri osuus. Kintulammen retkeilyalue on talousmetsistä poiketen säilynyt puustorakenteeltaan varsin yhtenäisenä kokonaisuutena.

Tampereen kaupunki on selvittänyt omistamiensa vanhojen metsien ikärakennetta vanhojen metsien suojelun näkökulmasta. Selvitys valmistui vuonna 2006. Sen mukaan Kintulammen retkeilyalueen (602,4 ha) metsäpinta-alasta 137 hehtaaria eli 23 prosenttia koostuu vanhoista metsistä.

Retkeilyalueen metsistä 20 % on suoalueita, jotka on pääosin ojitettu useita kymmeniä vuosia sitten. Suurin yhtenäinen ojitettu suoalue on Ruutanansuo,

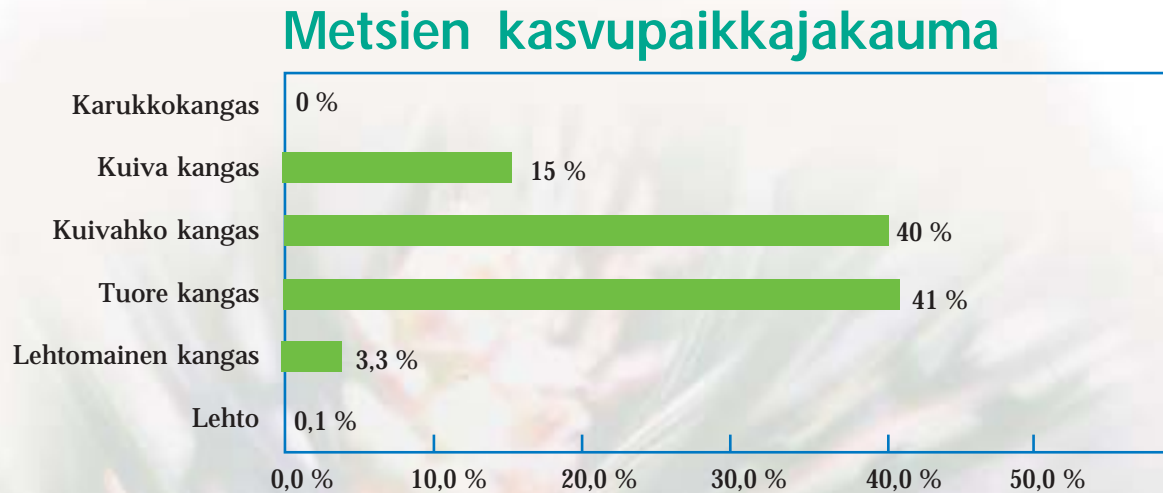
jonka pinta-ala kangasmetsäsaarekkeineen on noin 30 hehtaaria. Ojituksen vaikutus näkyy puustossa, mutta ojien kuivatusteho on alkanut jo monin paikoin heiketä. Luonnontilaisia soita ovat mm. Katusuo, Pitkäjärven lähellä sijaitseva Peräsuo ja Kaulamoinen. Järveen pistävällä kapealla metsäpalstalla sijaitsevat rämesuot. Minkäänlaisia metsänojitustoimenpiteitä ei alueella jatkossa tehdä.

Taulukoissa 1-3 on esitetty Kintulammen retkeilyalueen metsien kasvupaikka-, ikäluokka- ja kehitysluokkakajakaumat prosenttiosuuksina. Luvut on laskettu viimeisimmän eli vuoden 2006 metsäpinta-alatilanteen mukaan, joka on 602,4 hehtaaria.

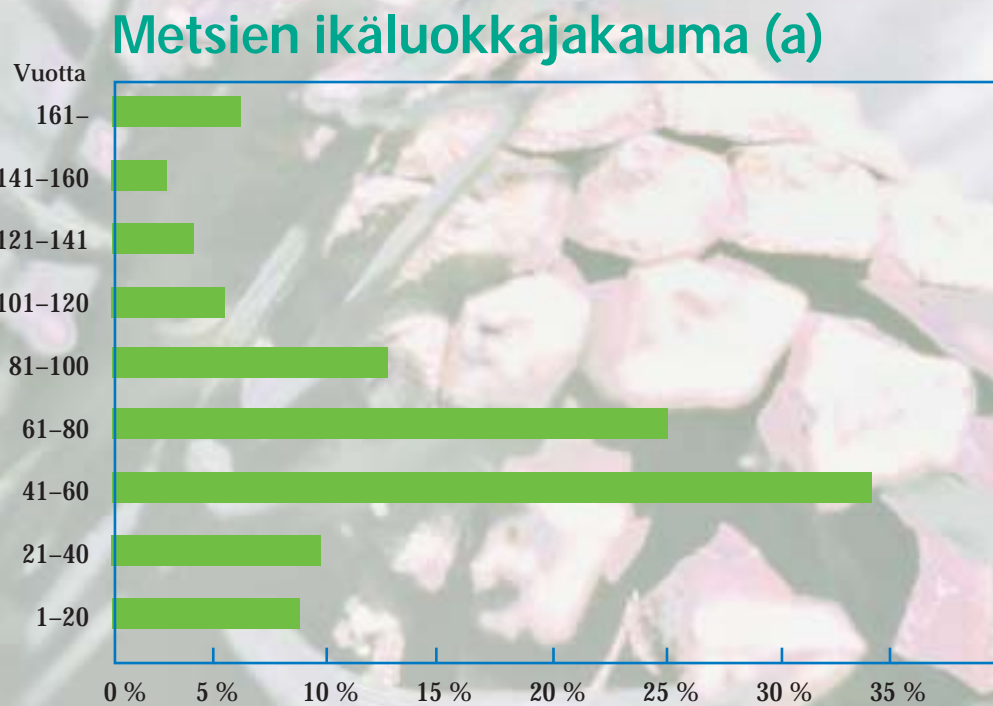
Retkeilyalueelta löytyy paikoin myös karuja jäkäläkankaita.



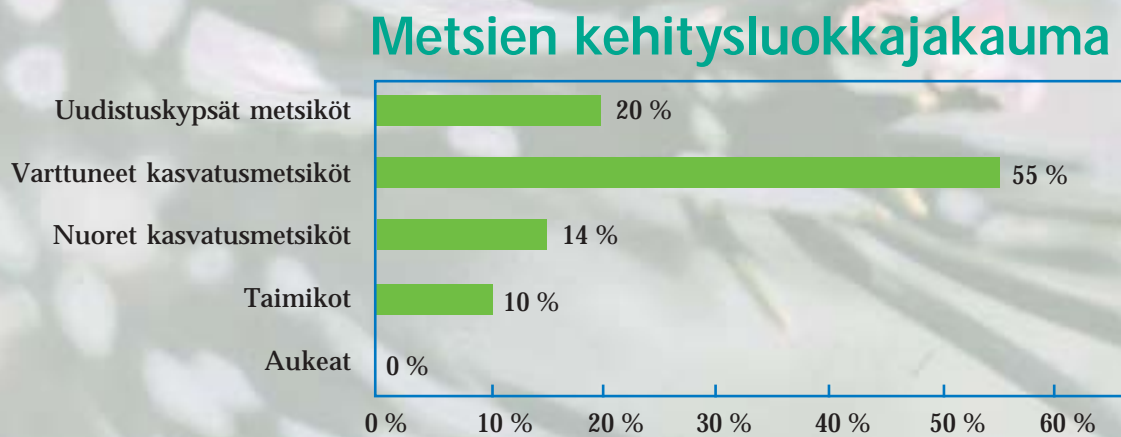
Taulukko 1. Kintulammen retkeilyalueen kasvupaikkaluokkajakauma prosenttiosuuksineen.



Taulukko 2. Kintulammen retkeilyalueen metsien ikäluokkajakauma prosenttiosuuksineen.



Taulukko 3. Kintulammen retkeilyalueen metsien kehitysluokkajakauma prosenttiosuuksineen.



2.7 Eläimistö ja kasvillisuus

Kintulammen alueelta tehdyt luontoselvitykset ovat keskittyneet Vattulan luonnonsuojelualan eliölajeihin. Tehtyjä selvityksiä käsitellään enemmän luvussa 7 Luonnonsuojelu ja -hoito.

Retkeilymetsäalueen kasvillisuus vaihtelee kosteasta ja rehevästä puronvarren korvesta mustikka- ja puolukkatyyppin kankaisiin ja karuihin kalliomaihin. Kallioperän köyhyydestä johtuen seudulta puuttuvat monet lehtokasvit, joita tapaa heti retkeilymetsäalueen eteläpuolella olevilla alavammilla seuduilla ja Paarlahden puolella. Kintulammen retkeilyalueen kasvillisuus koostuu Pirkanmaan seudulle tyypillisestä tuoreen kangasmetsän lajistosta. Tyypillisiin lajeihin kuuluvat mm. metsäkastikka (*Calamagrostis arundinacea*), lillukka (*Rubus saxatilis*), oravanmarja (*Maianthemum bifolium*), kanerva (*Calluna vulgaris*), puolukka (*Vaccinium vitis-idaea*), mustikka (*Vaccinium myrtillus*), lampaannata (*Festuca ovina*), kultapiisku (*Solidago virgaurea*), kevätpiippo (*Luzula pilosa*) ja metsäalvejuuri (*Dryopteris carthusiana*).

Mustikankukinto (Vaccinium myrtillus). Kuva: Liisa Hertell.



Tavallisimpia nisäkäslajeja alueella ovat mm. hirvi (*Alces alces*), rusakko (*Lepus europaeus*), metsäjänis (*Lepus timidus*), orava (*Sciurus vulgaris*), kettu (*Vulpes vulpes*), kärppä (*Mustela erminea*), lumikko (*Mustela nivalis*) ja useat pikkujyrsijät. Harvinaisempia, vain yksittäisinä esiintyminä tavattavia lajeja ovat kanadanmajava (*Castor canadensis*), mäyrä (*Meles meles*) ja liito-orava (*Pteromys volans*).

Alueella tavattavista lintulajeista yleisimpiä ovat peippo (*Fringilla coelebs*), pajulintu (*Phylloscopus trochilus*), metsäkirvinen (*Anthus trivialis*), useat rastaslajit (*Turdus sp*) sekä monet tiaiset (*Parus sp*). Harvalukuisempia pesimälajeja ovat puolestaan monet vanhoissa metsissä viihtyvät lajit, kuten varpuspöllö

(*Glaucidium passerinum*), viirupöllö (*Strix uralensis*), mehiläishaukka (*Pernis apivorus*), pohjantikka (*Picoides tridactylus*), kanahaukka (*Accipiter gentilis*) sekä metso (*Tetrao urogallus*).

Vuonna 1959 perustettu ja vuonna 2003 laajennettu Vattulan luonnonsuojelualue muodostaa Kintulammen retkeilyalueen tärkeän ekologisen ytimen. Eri-tyisesti vanhalla suojelualueen osalla lahopuun määrä on huomattavan suuri. Suomessa elävistä eliölajeista jopa viidennes on riippuvaisia lahopuusta, ja lahopuun määrän väheneminen onkin syynä joka kymmenennen eliölajin uhanalaisuuteen. Tästäkin syystä suojelualue kaipaa ympärilleen tukialueita, joilla luonnontilaisuus säilytetään tai sitä pyritään lisäämään mm. lahopuun määrää kasvattamalla.

Kärppä



2.8 Vesistöt

Pirkanmaalla järvisyys eli veden osuus pinta-alasta on noin 13 prosenttia, mikä on hieman suurempi kuin maassamme keskimäärin.

Kintulammen retkeilyalueeseen kuuluu useita lampia ja järviä tai niiden osia; Kortejärvi, Kintulampi, Ruutana, Kaukaloinen, Keltolampi ja Saapaslampi. Lisäksi alue rajoittuu useisiin vesistöihin, kuten Pulesjärveen, Saarijärveen, Iso-Päivjärveen, Pitkäjärveen ja Kaulamoiseen (liite 8).

Kokemäenjoen vesistön Vesiensuojeluyhdistys ry teki kaupungin liikuntapalveluiden toimeksiannosta vuonna 2002 viidestä lammesta ja järvestä vesitutkimuksen erityisesti virkistyskäytön kannalta. Nämä järvet ovat Kaulamoisen, Kintulampi, Kortejärvi, Ruutana ja Saarijärvi.



Pulesjärvi.

Järven tilan tärkeimpinä arvosteluperusteina pidetään happitaloutta ja rehevyystasoa, jotka määräävät varsin pitkälle järven arvon kalavetenä ja virkistyskäyttövetenä. Muita huomioon otettavia seikkoja ovat veden happamuusaste ja humusleimaisuus.

Kaulamoisen pinta-ala on 7 hehtaaria. Valuma-alueeseen kuuluu Raatosuo. Järven yleislaatuluokka on tyydyttävä. Virkistyskäyttöä ajatellen laatuluokka on hyvä. Rehevöitymiseen viittaavia piirteitä on havaittavissa. Happivajausta esiintyy alusvedessä, mutta selvää happikadon uhkaa ei ole. Kaulamoisen päällysvesi on selvästi ruskeaa ja hapahkoa. Päällysveden ravinnemäärien perusteella järvi on karuhko. Koska järven puskurikyky on heikko, lisäkuoritus sinne tulee estää.

Kintulammen pinta-ala on 9 hehtaaria. Valuma-alueeseen kuuluu pohjoisessa sijaitseva suoalue. Järven yleislaatuluokka on tyydyttävä. Virkistyskäyttöä ajatellen laatuluokka on hyvä. Päälysveden ravinnemäärät ovat lievästi rehevien järvien luokassa. Vesi on myös sameampaa kuin Kaulamoisessa.

Kortejärven pinta-ala on 8 hehtaaria. Järven valuma-alueeseen kuuluvat Kintulampi ja Ruutana. Ympäröiviltä pelloilta tulee hajakuormituspainetta. Järven yleislaatuluokka on välttävä. Virkistyskäyttöä ajatellen laatuluokka on tyydyttävä. Kortejärvi on rehevöitynyt ja vesi on voimakkaasti ruskeaa. Myös happamuus on ongelma.

Ruutanan pinta-ala on 5 hehtaaria. Järven valuma-alue on lähes kokonaan soistunutta aluetta, joten humuskuormitus on voimakasta. Järven yleislaatuluokka on huono. Virkistyskäyttöä ajatellen laatuluokka on välttävä. Järvi on rehevöitynyt ja vesi on voimakkaasti ruskeaa. Voimakas happamuus on ongelma.

Saarijärven pinta-ala 14 hehtaaria. Valuma-alueella ei ole soita tai peltoja. Järven yleislaatuluokka on tyydyttävä. Virkistyskäyttöä ajatellen laatuluokka on hyvä. Järvi on melko karu ja kirkasvetinen.

Järvien kalastoa ei ole tämän hoito- ja käyttösuunnitelman yhteydessä erikseen selvitetty.

3. Rakennuskanta ja sen käyttö

3.1 Kintulammen maja

Kintulammen maja sijaitsee Kintulammen itärannalla. Päärakennuksessa on majoitustilat 20 hengelle. Maja käsittää varsinaisen majoitustilan lisäksi keittiön ja huoneen, joka on aiemmin toiminut vahtimestarin asuntona. Pihapiirissä on puuvaja, maakellari, kompostikäymälä, porakaivo ja tulipaikka.

Rannassa sijaitsevat sauna ja laituri. Käytössä on myös soutuvene.

Maja toimii nykyisin varausperiaatteella ja on hyvin vilkkaassa käytössä. Rakennuskanta on melko hyvässä kunnossa.

Huollon helpottamiseksi Kintulammen majan nykyiseltä pysäköintipaikalta rakennetaan huoltotie majalle asti. Huoltotien ja pysäköintipaikan väliin asennetaan lukittu puomi.

Tulevaisuudessa, kun retkeilyaluetta kehitetään edelleen, tulee harkittavaksi, jatketaanko Kintulammen retkeilymajan varausta entiseen tapaan, vai muutetaanko järjestelmää. Tämä varausjärjestelmän kehittäminen liittyy myös Kortejärven tilan kehittämiseen.





Kintulammen maja.

3.2 Kortejärven tila

Kortejärven tila sijaitsee Kortejärven rannalla, reilun kilometrin päässä Kintulammen retkeilymajalta itään. Rakennukset pihapiireineen muodostavat perinteisen hämäläisen miljöön. Hirsirunkoinen lautavuorattu päärakennus käsittää tuvan lisäksi kammarin, hellahuoneen ja kellarin sekä ullakkotilaa. Pihalla sijaitsee kaksiosainen hirsirakenteinen aitta ja rannassa hirsirakenteinen sauna. Muita rakennuksia ovat puuliiteri, jonka yhteydessä sijaitsee kalustovajana käytetty liiteri. Hieman kauempana pihapiiristä sijaitsee hirsistä rakennettu lato, viljakuivaamo ja maakellari. Pihassa ollut navetta-tallirakennus on nyttemmin purettu. Rannassa on huonokuntoinen laituri.

Tampereen kaupungin tilakeskus teki Kortejärven tilan rakennuskannasta korjaustarveselvityksen vuonna 2002. Sen mukaan rakennukset olivat navetta lukuun ottamatta kunnostuskelpoisia. Päärakennukseen on mahdollista rakentaa ympärivuotista majoitustilaa. Lisäksi päärakennukseen voisi pystyttää retkeilyaluetta esittelevän näyttelyn sopivaan seinätilaan. Aittaan ja viljakuivaamoon voi rakentaa kesämajoitustilaa. Liiterirakennuksen toiseen päähän on mahdollista rakentaa talli. Korjausselvityksessä käsiteltiin myös mm. tieyhteyksiä ja piha-aluetta.

Kortejärven tilalla on tehty piha-alueen ja rakennuskannan kunnostuksia useampana vuonna. Vuonna 2002 Tampereen kaupungin liikuntapalvelut paransi Kortejärven tilalle vievää tietä sorituksella. Vuosina 2003 ja 2004 tilan piha-alueella tehtiin raivauksia ja puiden kaatoja.

Vuonna 2004 päärakennuksen vesikate uusittiin peltikatteesta huopakatteeksi. Sisätiloissa tehtiin mm. pintaremonttia ja aloitettiin keittiöremontti. Myös talon sähkölämmitys uusittiin. Tupaan ja kamariin hankittiin kalusteita (liikuntapalvelut). Samana vuonna uusittiin rantasaunan vesikate (huopakatto), korjattiin välikatto sekä savupiippu.

Vuonna 2005 päärakennus ulkomaalattiin, vietiin loppuun aiempänä vuonna aloitettu keittiöremontti sekä tehtiin piha-alueella kasvillisuuden raivausta. Järven rannassa olevan saunan hirsikehikkoa korjattiin sekä uusittiin ja tehtiin perustuksia olemassa olevan kehikon alle. Saunalle tuotiin lisäksi vesiliit-

Kortejärven tila



tymä porakaivolta ja uusittiin olemassa oleva sähköliitäntä. Piha-alueelle tehtiin porakaivo ja siihen asennettiin pumppu ym. tarvittavat varusteet. Lisäksi tehtiin jätevesien panospuhdistamo. Rantaan johtavaa polkua kunnostettiin ja ulkovalaisinpaikkoja rakenneltiin. Kaatumaisillaan oleva navetta purettiin.

Vuoden 2006 tehtiin rantasaunan sisäpuoli käyttökuntoon. Lisäksi piha-alueelle rakennettiin erillinen wc-rakennus. Pihaa myös maisemoitiin. Vuonna 2007 ja sitä seuraavina vuosina tilan piha-alueelle tehdään grillikatot, järven rantaa mahdollisesti perataan ja aitta kunnostetaan majoitustiloiksi.



Punarinta

4. Retkeily ja ulkoilu

Kävely, hiihto, luistelu, uinti, soutu ja melonta ovat sallittuja jokamiehen oikeuksien mukaisesti kaikkialla Kintulammen retkeilyalueella. Käyttöpainetta ja kulutusta ohjataan polkujen ja muiden palveluiden vyöhykkeittäisellä sijoittamisella.

Reitistöä suunniteltaessa on keskitytty patikointiin, hiihtoon, pyöräilyyn ja ratsastukseen soveltuviin reitteihin. Osa reitistöstä on linjattu olemassa oleville poluille, polanteille ja metsäteille, osa kulkee kokonaan uusilla linjauksilla. Kaikkiaan erityyppistä reitistöä on noin 30 kilometriä.

Moottorikelkkailureittien mahdollisuutta tarkasteltiin aikanaan Pirkanmaan maakuntakaavan valmisteluvaiheessa. Hankkeen ohjausryhmän kanta kuitenkin oli, että retkeilyalueen läpi ei linjata moottorikelkkailureittiä.

4.1 Patikointi

Retkeilyalueelle tehdään eri pituisia rengasreittejä, jotta retkeilijä voi valita kuntonsa ja käytettävissä olevan ajan mukaisen reittivaihtoehdon. Reitit on linjattu maisemallisesti ja luonnonoloiltaan vetovoimaisille paikoille. Osa reiteistä tehdään luontopoluiksi.

4.2 Hiihto

Talveksi tehdään moottorikelkalla yhden hiihtoladun levyinen latureitti, joka kulkee osalla kesäisiä polkureittejä. Erillistä luisteluhiihtoreittiä ei tehdä.

4.3 Pyöräily

Pyöräily aiheuttaa maastossa voimakasta kulumista ja siksi sitä ei sallita muualla kuin alueen olemassa olevilla metsäautoteillä.

4.4 Ratsastus

Retkeilyalueen vaikutuspiirissä sijaitsee kymmenkunta ratsastustallia. Seudulla ei kuitenkaan juuri ole vaellusratsastukseen soveltuvaa reitistöä. Yhteistyössä ratsastusharrastajien kanssa on selvitetty mahdollisuuksia ottaa huomioon nämä reitistötarpeet. Ongelmana kuitenkin on tallien omien reittien johtaminen Kintulammelle, sillä iso osa Kintulammen retkeilyaluetta ympäröivistä maista kuuluu yksityisille maanomistajille.

Ratsastusreittejä voidaan luonnollisesti käyttää myös patikointiin. Erona muuhun reitistöön on se, että myös ratsastus on sallittua. Reitit merkitään asianmukaisin merkein, joiden avulla reiteillä liikkuville tiedotetaan, että ne ovat myös ratsastajien käytettävissä. Kortejärven tilalta pohjoiseen johtava entinen tilatie soveltuu hyvin ratsastukseen. Kortejärven tila toimisi näin ns. kääntopistepaikkana.

Kortejärven tilan yhteydessä on runsaasti vanhaa peltoa, jota pajukko on valtaamassa. Päärakennuksen länsipuolella oleville pelloille on mahdollisuus aidata hevoshaka. Hevoset toimivat samalla maisemanhoitajina ja tuovat elävyyttä pihapiirin laitamille.

4.5 Leiriytyminen ja tulenteke

Retkeilyalueella leiriytyminen ja tulenteke ovat sallittuja ainoastaan niille osoitetuilla paikoilla. Asiaa on käsitelty tarkemmin Retkeilyn ja ulkoilun palveluvarustus -otsikon alla luvuissa 5.3 ja 5.4.



4.6 Kilpailut ja tapahtumat

Kintulammen retkeilyalueelle sopivat sellaiset kohtuullisen kokoiset, luonnon olosuhteisiin ja sen ehdoilla tapahtuvat tilaisuudet ja kilpailut, jotka eivät edellytä maastoajoneuvoliikennettä eivätkä erityisrakenteita tai -järjestelyjä. Tällaisia tapahtumia ovat esim. seurojen järjestämät paikalliset suunnistuskilpailut ja -harjoitukset.

Luonnon vahingoittumista tai häiriintymistä, roskaantumista, kohtuutonta kulumista tai melua aiheuttavia tapahtumia ei alueella sallita. Tällaisia ovat esim. värikuulasota, kovaääniset musiikkitapahtumat, valtakunnalliset suunnistuskilpailut, suopotkupallo tai metsästyskoirien ajokokeet.

5. Retkeilyn ja ulkoilun palveluvarustus

5.1 Polut ja ladut

Polkuverkkoon kuuluvat polut merkitään, raivataan, viitoitetaan, rakennetaan ja pitkostetaan sellaisiksi, että polun leviäminen ja kuluminen jäävät mahdollisimman vähäisiksi. Pieniä rakennelmia, kuten siltoja ja portaita, rakennetaan. Reittejä ei valaista.

Ohjeellinen reittiverkko on esitetty karttaliitteessä 3. Reiteistä suurin osa on alustavasti merkattu maastoon sinisillä ja vihreillä kuitunauhoilla, ja polkujen raivauksia on tehty. Vuonna 2005 Tammelan metsäkoulun opiskelija Jukka Päivinen raivasi ja merkitsi kaikki Kintulammen alueelle suunnitellut reitit.

Käytön keskittymäalueilla monet reitit tulevat olemaan ns. rengasreittejä. Pääosa viitoitetuista reiteistä on kapeita kinttupolkuja, joiden märät tai herkästi kuluvat osuudet varustetaan pitkospuin. Talvella reitistöä pitkin, paikasta riippuen, tehdään perinteinen hiihtolatu.

Reittien varrella sijaitsevat kaatumavaarassa olevat lahopuut kaadetaan tarvittaessa ja jätetään maapuiksi metsään.

5.2 Tiet ja liikenne

Kintulammen retkeilyalueen liikenne ja palvelut tukeutuvat olemassa olevan tieverkon varaan. Uusia teitä ei rakenneta. Vanhoja teitä ei myöskään valaista.

Käytön keskittymissä on kävijöitä varten paikoitus tilaa. Nykyisillä kahdella paikoitusalueella, Keltolahdentien varressa sekä Kintulammentien päässä, on tilaa yhteensä vain muutamille henkilöautoille. Keltolahdentien varressa sijaitseva paikoitusalue tulee Kortejärven tilan kunnostusprojektin valmistuttua poistumaan ja siirtyä lähemmäs Kortejärven tilaa. Olemassa olevia paikoitusalueita laajennetaan.

Myös Pulesjärven itäpuolella sijaitsevan leirintäalueen ulkopuolella sijaitsee parkkipaikka.

Parkkipaikat löytyvät karttaliitteestä 4.

5.3 Laavut

Retkeilyalueelle rakennetaan kaikkiaan neljä laavua, joiden yhteydessä on nuotiopaikat. Laavujen läheisyyteen rakennetaan puuliiterit ja kuivakäymälät. Lisäksi kullekin laavulle tulee opastustaulu ja tarpeen mukaan pienempiä opastauluja.

Kintulammen koillisrannalla olevassa pienessä niemessä on aiemminkin sijainnut laavu. Laavupaikan vierestä kulkee lammen ympäri kiertävä polku, joka voidaan varustaa kohdekylteillä luontopoluksi. Laavupaikka sijaitsee noin 300 metrin päässä Kintulammen majalta ja vajaan kilometrin päässä pysäköintialueelta. Laavulle pääsee helposti ja se on esim. lapsiperheiden helposti saavutettavissa. Myös puuhuolto on lyhyiden etäisyyksien ansiosta suhteellisen helposti järjestettävissä.

Saarijärven laavu sijoittuu järven kaakkoiskulmassa olevalle niemelle. Siellä sijaitsee perinteinen leiripaikka. Saarijärven vastarannalla on neljä kesämökkiä. Laavu voidaan sijoittaa rannassa olevan kallion taakse niin, että se on piilossa mökeiltä päin katsottuna. Puuhuolto on suhteellisen helppo järjestää erityisesti talvisaikaan.

Kaulamoisen laavun paikka sijaitsee Tampereen kaupungin omistamalla maa-kaistaleella järven koillisrannalla. Laavu sijaitsee kauimpana häiritsevista tekijöistä eli tiemelusta ja retkeilyalueen läheisyydessä sijaitsevista kivenmurskaamoista, joten sitä voidaan pitää ns. ”hiljaisena laavuna”. Talvisaikaan puuhuolto on suhteellisen helposti järjestettävissä.

Kaukaloisen kallio Kaukaloisen lammen rannalla on laavun paikka, jossa on perinteisesti retkeilty. Se sijaitsee linnuntietä vajaan kilometrin päässä Kortjärven tilalta luoteeseen hyvin erämaisessä maisemassa. Kallio on lammen suuntaan hyvin jyrkkä ja vaikeakulkuinen. Tämän vuoksi kulku lammen rantaan ohjataan kallion itäpuolelta. Näin helpotetaan käyttöveden ja sammutus-

Kaukaloiner.



veden noutamista. Koska Kaukaloisen lammen ympäristö on karua jäkäläkangasta, on se myös erityisen herkkää kulumiselle. Tämä on otettava huomioon rakenteiden suunnittelussa.

Laavujen paikat löytyvät karttaliitteestä 4.

5.4 Tulipaikat

Laavujen yhteydessä sijaitsevien tulipaikkojen lisäksi on suunniteltu rakennettavaksi nuotiopaikat myös Ruutanan lammen kaakkoisrannalla olevaan niemeen sekä Pulesjärven leirintäalueelta Kangasalan Kaarinan polulle suuntautuvan reitin varrelle, Multivuoren laelle. Tulipaikkojen yhteyteen rakennetaan puuliiterit sekä laiteaan opastustaulut. Kintulammen ulkoilumajan pihassa on grillaukseen sopiva tulipaikka. Lisäksi Kortejärven tilan pihasuunnitelman toteutuksen yhteydessä alueelle sijoitetaan liikuntaesteisille soveltuva tulipaikka.



Tulipaikkojen suunnittelussa kuiville paikoille, kuten mäntykankaille, on noudatettava erityistä huolellisuutta, jotta metsäpalojen syttymisiltä vältyttäisiin. Nuotiopaikoille sijoitettavissa pienissä opastauluissa kerrotaan vastuullisesta tulenkäsittelystä.

Tulipaikat löytyvät karttaliitteestä 4.

5.5 Pitkospuut ja sillat

Retkeilyalueelle rakennettavien pitkospuiden kokonaispituus on kaikkiaan runsas kilometri. Pitkospuut ovat pääosin melko lyhyitä. Pisimmät, noin 450 metrin pituiset pitkospuut, johtavat suoalueen yli Saarijärveltä Saapaslammelle johtavalla reitillä. Ongelmana on UPM:n omistaman maan osuminen reitille. Alustavien kyselyiden perusteella UPM suhtautuu kuitenkin reittiin suopeasti. Liikuntapalvelut tekee sopimuksen UPM:n kanssa maiden käytöstä hyvässä ajoin ennen reitistöjen rakentamista.

Retkeilyalueelle joudutaan rakentamaan noin 20 pienempää ojasiltaa sekä kaksi Kortejärvestä laskevan puron ylittävää suurempaa ns. purosiltaa. Toinen niistä sijaitsee Vattulan luonnonsuojelualueen itäisellä laajennusosalla ja toinen Kortejärven itäpuolella kulkevan reitin varrella. Tulevaisuuden tavoitteena on rakentaa 35 metriä pitkä silta Ruutanan lammen kapeimman kohdan yli.

Pitkospuiden sijoitusta ja määrää suunniteltaessa on otettava huomioon, että niiden rakentaminen on suhteellisen kallista ja että ne tarvitsevat jatkuvaa huoltoa sekä uusimista. Pitkospuut on uusittava 10-15 vuoden välein.

Liitteessä 5 on esitetty pitkospuiden ja siltojen ohjeelliset paikat. Pitkospuiden määrää lisätään tarvittaessa.



Pitkospuut. Kuva Tommi Granholm.

5.6 Metsäkappeli

Aitolahden seurakunnan kanssa on sovittu vaatimattoman metsäkappelin rakentamisesta alueelle. Maastokäyntien perusteella on päädytty siihen, että kappeli rakennetaan Kirkkokivi-nimisen siirtolohkareen viereen. Lohkare sijaitsee Vattulan luonnonsuojelun pohjoisella laajennusosalla.

Perimätiedon mukaan paikalliset paimenet ovat pitäneet hartaushetkiä kiven ääressä, koska matka kirkkoon oli pitkä, eikä eläimiä voinut jättää kaitsematta.

Kappeli käsittäisi kiveen kiinnitetyn ristin ja 30-40 penkkipaikkaa. Kappelille johtavan reitin alkupäähän tulisi puinen portti. Kappeli ja sinne johtava reitti rakennetaan myös liikuntaesteisille sopivaksi. Aitolahden seurakunta vastaa kappelin suunnittelusta, rakentamisesta ja ylläpidosta, mutta tarvittaessa liikuntatoimi osallistuu hankkeeseen. Kappelin rakentaminen ei ole ristiriidassa luonnonsuojelun suojelutavoitteiden eikä näin ollen myöskään rauhoitusmääräysten kanssa.

Metsäkappelin sijainti on esitetty karttaliitteessä 4.

5.7 Pelastuskoodijärjestelmä

Retkeilijöiden turvallisuuden parantamiseksi reitistö varustetaan pelastuskoodijärjestelmällä. Järjestelmä on otettu Suomessa ensimmäisenä käyttöön Pirkan Taipaleen reitistöllä. Järjestelmä perustuu siihen, että reittien varrella on paaluja, joissa sijaitsevissa laatoissa on juokseva numerointi, kunnan pelastuslaitoksen tunnus ja hätänumero. Pelastuslaitoksella on tiedossa paalujen tarkka sijainti.

Hätätilanteessa retkeilijä hakeutuu lähimmälle paalulle ja tekee hätäilmoituksen. Näin pelastuslaitos pystyy paikantamaan ilmoituksen tekijän ja apu saadaan helpommin paikalle. Järjestelmä toteutetaan yhteistyössä pelastuslaitoksen kanssa. Tällöin päätetään mm. pelastuskooditunnusten sijoittamisesta.

5.8 Liikuntaesteisiä palvelevat rakenteet

Luontoliikuntapalveluiden tulisi olla mahdollisimman suuressa määrin kaikkien käytettävissä. Luonnossa liikkuvien ja retkeilyä harrastavien joukossa on henkilöitä, joiden liikkuminen edellyttää erityisjärjestelyjä. Heitä ovat mm. liikuntaesteiset, iäkkäät henkilöt, väliaikaisesti liikuntarajoitteiset tai vaikkapa lastenvaunujen kanssa liikkuvat vanhemmat. Liikuntaesteettömyyden huomioon ottaen rakennetut reitit ja muut palvelut helpottavat myös muiden retkeilijöiden liikkumista.

Kintulammen ulkoilumajan maasto on epäedullinen liikuntaesteisille, koska korkeuserot ovat melko suuret. Tästä syystä on päädytty siihen, että liikuntaesteisyys otetaan huomioon ensisijassa Kortejärven tilan ja sen läheisyydessä olevien palveluiden suunnittelussa. Talon pihaan pääsee autolla. Kortejärven tilakeskukselle pihapiireineen tehdään erillinen pihasuunnitelma, jossa liikuntaesteettömyys otetaan huomioon. Alueelle tulee mm. majoitustilaa, tulipaikka, käymälä ja mahdollisesti myös keittokatos. Rantaan rakennetaan uusi laiturit. Lähellä sijaitsevan Kirkkokiven viereen rakennettavaan metsäkappeliin johtava polku rakennetaan liikuntaesteisille sopivaksi.

6. Opastus ja viitoitus

Maastossa sijaitsevat opasteet ja palvelurakenteet pidetään teknisesti hyväkuntoisina, kiinnostavina, turvallisina ja ajantasaisina. Opastustauluihin pyritään luomaan yhtenäinen ilmiäsu.

6.1 Opasteet

6.1.1 Maasto-opasteet

Suuria opastustauluja (3 kpl) sijoitetaan tärkeimmille sisään tuloväylille retkeilyalueen ulkopuolelle, rajalle ja tärkeimmille lähtöpaikoille. Opastuspaikka on katos tai suuri opastustaulu. Sisältö on pääosin sama joka paikassa: alueen kartta, yleistietoa retkeilyalueesta ja sen luonnosta ja palveluista, järjestyssäännöt sekä ohjeet ympäristöystävällisestä ja roskattomasta retkeilystä. Opastuspaikoissa käytetyt kielet ovat suomi ja englanti. Opastuspaikkaan liittyy paikoitusalue, josta pääsee viitoitettuun polkuverkkoon.

Yksi suuri opastustaulu pystytetään Pulesjärven kaakkoisrannalla sijaitsevan leirintäalueen pysäköintialueelle, toinen Saarijärven pohjoispuolella sijaitse-

valle pysäköintialueelle ja kolmas Kortejärven tilan ulkopuolella tulevaisuudessa sijaitsevalle pysäköintialueelle.

Pienet opastustaulut (8 kpl) sijaitsevat majoituspaikoilla (Kortejärven tila, Kintulammen maja, laavupaikat ja tulipaikat). Sisältönä on alueen kartta reitteineen, yleistietoa retkeilyalueesta ja palveluista sekä ympäristöystävällisestä ja roskattomasta retkeilystä. Opastustaulut sisältävät myös tietoa suojelualueesta ja sen rauhoitusmääräyksistä. Majoituspaikkojen opastustauluissa esitetään ko. alueen sijainti ja toimintaohjeet.

Opastaulut ovat pienempiä maastoon tai rakennuksiin sijoitettavia tauluja. Niitä on levähdyspaikkojen, laavualueiden, käymälöiden ja ekopisteiden yhteydessä. Niistä saa tietoa jätteiden käsittelystä ja ympäristöä säästävistä retkeilyistä. Yksittäisiä, tietystä nähtävyydestä kertovia opasteita voidaan sijoittaa paikoille, joilla on merkitystä esim. paikallishistorian tai luonnon erityispiirteiden kannalta.

Suurten ja pienten opastustaulujen ohjeelliset sijainnit on esitetty karttaliitteessä 4.

Luonnonsuojelualan rajat merkitään säädösten edellyttämällä tavalla. Polkujen varsiin luonnonsuojelualan rajalle sijoitetaan tunnuskilvet.

6.1.2 Luontopolut

Vattulan vanhemman suojelualan osan läpi johtaa jo nykyisin luontopolku, ja vuonna 2003 perustetulle laajennusalueelle on alustavasti raivattu ja merkattu toinen polku. Näistä muodostetaan yhtenäinen luontopolku opastauluineen. Luonnonsuojelualan luontopolun palveluvarustuksesta vastaa kaupungin ympäristöpalvelut.

Myös Kintulammen ympäri kiertävästä polusta voidaan harkinnan mukaan tehdä luontopolku, jossa teemana voivat vaihtoehtoisesti olla esim. alueen kasvisto ja eläimistö, ihminen ja luontokokemus tai järven ekologia. Luontopolusta on keskusteltu 4H-kerhon kanssa, joka on osoittanut halukkuutensa sen toteuttamiseen.

Luontopolkujen ohjeelliset sijainnit löytyvät karttaliitteestä 3.

6.1.3 Viitoitus

Viitat sijoitetaan polkujen aloituskohtiin ja risteyksiin. Niihin merkitään kohteen nimi ja matkan pituus kohteeseen.

Alustavan kartoituksen mukaan opastepisteitä tulee maastoon 35 kpl. Kukin opastepiste sisältää 1-4 viittaa. Tämä tarkoittaisi yhteensä noin 95 viitan tarvetta.

Viittojen ohjeelliset sijainnit ja tekstit löytyvät liitteistä 6 ja 7.

6.1.4 Opasteisiin liittyvät toimenpiteet

Opasteisiin liittyvät seuraavat toimenpiteet:

- opasteiden ja viittojen sijainnit merkitään paikkatietojärjestelmään
- viitat valmistetaan ja sijoitetaan maastoon
- opastauluille tehdään yhteneväinen ulkonäkö ja ne sijoitetaan maastoon sekä
- huolehditaan opasteiden ylläpidosta.

6.2 Reittien merkintä

Eripituiset reitit merkitään maastoon omilla värikoodeillaan, jotka maalataan esim. polunvarren puihin.

6.3 Opastusaineisto

6.3.1 Kirjallinen aineisto ja verkkosivut

Aineiston pohjalta rakennetaan verkkosivut. Esitteitä, karttoja ja julkaisuja tehdään.

Esitteet:

Retkeilyalueen yleisesite, kieli; suomi

Majoituspaikkaesite

Kartat:

Kintulammen retkeilyalue -kartta

Pirkanmaan ulkoilu- ja retkeilykartta

Verkkosivut:

Kintulammen retkeilyalueen verkkosivut

6.3.2 Muu esittelyaineisto

Kortejärven tilan yhteyteen kootaan mahdollisuuksien mukaan pysyvä näyttely, joka kertoo esim. alueen eläimistöstä ja kasvillisuudesta tai metsistä ja niiden suojelusta. Näyttelyaineiston kokoamisesta vastaa ympäristöpalvelut.



Töyhtötiainen

7. Luonnonsuojelu ja -hoito

7.1 Nykytila ja tavoitteet

7.1.1 Vattulan luonnonsuojelualue

Retkeilyalueen yhteydessä sijaitsee Vattulan luonnonsuojelualue. Ydinalue rauhoitettiin luonnonsuojelulain nojalla jo vuonna 1959. Tämän puustoltaan jopa 200-300 vuotta vanhan, pääosin kuusivaltaisen mustikkatyypin metsän pinta-ala on 15,7 hehtaaria. Metsässä on runsaasti kuollutta puuainesta, niin liekopuita kuin pystyssä olevia kelojakin.

Vanhan suojelualueen osan eläimistöä ja kasvillisuutta on tutkittu jonkin verran. Vanhalle Vattulan luonnonsuojelualueelle on tehty kasvillisuusselvitys (Lahtonen 1993), kovakuoriaisselvitys (Valtonen & Salokannel 1997) ja linnustoselvitys (Lagerström, Lievonen & Mäkelä 1992). Kesällä 2002 löydettiin erittäin harvinainen, silmälläpidettäviin (NT) kuuluva yövilkanruoste (*Uredo good-gerae*), joka kuuluu mikrosieniin (Kosonen suull. tieto). Lisäksi vanhemman suojelualueenosan sienistö on monipuolinen. Sieltä on löydetty uhanalaisuusluokituksessa vaarantuneisiin (VU) helttasieniin kuuluva salohelokka (*Pholiotia subochracea*) sekä silmälläpidettäviin (NT) kuuluva ruostekääpä (*Phellinus ferrugineofuscus*).

Kovakuoriaisselvityksessä alueelta löytyi jopa 9 vanhan metsän indikaattorilajia sekä 7 harvinaisempaa lajia. Selvityksessä todettiinkin, ettei Tampereelta löydy toista kohdetta, jolla esiintyisi yhtä kattavaa hyönteislajistokokonaisuutta. Linnustoselvityksessä puolestaan kololintujen osuus kokonaislajimäärästä oli huomattava, vaikka lahopökölöitä ei alueelta paljoa löydykään.

Vuonna 2003 Pirkanmaan ympäristökeskus päätti Vattulan laajennuksesta kaupungin hakemuksesta. Laajennuksen myötä Vattulan luonnonsuojelualueen pinta-ala kasvoi 45,3 hehtaarilla, jolloin kokonaispinta-ala muodostui 61 hehtaaria. Laajennusalueet sijaitsevat vanhan luonnonsuojelualueen pohjois- ja itäpuolella. Tuoreen ja kuivan kankaan lisäksi alueella on kalliota, kosteammilla paikoilla korpia ja rämeitä sekä rehevä puronvarsinotko. Löytyypä alueelta pienialainen jyrkännelehtokin. Laajennusalueen kasvillisuutta ei ole tutkittu perusteellisesti. Vuonna 2002 selvitettiin alueen pesimälinnustoa (M. Lagerström). Lisäksi Pirkanmaan Metsäkeskuksen Tampereen kaupungille laatimassa metsäsuunnitelmassa kartoitettiin alueella esiintyvät metsälain mukaan suojeltavat arvokkaat elinympäristöt.

Luonnonsuojelualue tuo suojelun lisäksi lisäarvoa retkeilyalueelle kasvattamalla sen virkistysarvoa. Vanhemman suojelualueen osan läpi johtaa jo nykyisin luontopolku, ja laajennusalueelle on alustavasti raivattu ja merkattu

toinen polku. Näistä muodostetaan yhtenäinen luontopolku opastauluineen. Koko suojelualueelle on tehty hoito- ja käyttösuunnitelma vuonna 2002.

Luonnonsuojelualan hoidosta ja rajalinjojen merkinnästä ja muusta siihen liittyvästä palveluvarustuksesta vastaa kaupungin ympäristöpalvelut alueen hoito- ja käyttösuunnitelman mukaisesti.

7.1.2 *Luonnonmuistomerkit*

Alle puolen kilometrin päässä Kortejärven tilan päärakennuksesta länteen sijaitsee luonnonsuojelulla vuonna 1959 rauhoitettu mänty. Hyvin vanha ja korkea puu on nykyisellään koko retkeilyalueen suurin kelo. Luontaisesti voimakkaasti kallellaan olevassa puussa on useassa kerroksessa palokärjen tekemiä koloja.

Vattulan luonnonsuojelualan vanhan osan pohjoispuolella sijaitsee iäkäs, arviolta jopa 300-vuotias vielä elinvoimainen mänty, jonka Metsähallitus on omalla määräyksellään rauhoittanut kalasääksen pesäpuuksi silloin, kun Vattulanmaan tila kuului vielä valtiolle.

Vattulan luonnonsuojelualan pohjoisella laajennusosalla sijaitsevaa Kirkkokiveä ei ole erikseen suojeltu. Sillä on kuitenkin oma merkityksensä alueen historiassa. Kirkkokiven läheisyydessä sijaitsee kookas mänty, jossa on kalasääksen tekopä. Kalasääksi ei ole pesinyt alueella sitten 1970-luvun.

7.1.3 *Retkeilyalueen lajisto*

Uhanalaisuusluokitus kuvaa todennäköisyyttä, että laji häviää joltakin tietyltä tarkasteltavalta alueelta lähitulevaisuudessa. Luokitus perustuu ensisijaisesti kannan, esiintymisalueen tai levinneisyysalueen suuruuteen ja muutoksiin, mutta siinä huomioidaan myös esiintymisen pirstoutuneisuus ja esiintymien lukumäärä sekä suuret kannanvaihtelut.

Maailman luonnonsuojeluliiton eli IUCN:n kriteerien mukaan uhanalaiset lajit jaetaan äärimmäisen uhanalaiseen (CR), erittäin uhanalaiseen (CE) ja vaarantuneisiin (VU). Valtakunnallisesti uhanalaisia sen sijaan eivät ole silmälläpidettävät lajit (NT), mutta niiden tarkkailu on perusteltua kannan kehityksen tai koon perusteella.

Lajien alueellinen uhanalaisuusarviointi koskee silmälläpidettävien (NT) ja elinvoimaisten (LC) lajien uhanalaisuutta metsäkasvillisuusvyöhykkeisiin perustuvilla alueilla. Arviointi soveltaa IUCN:n kriteereitä valtakunnallisen arvion tapaan, mutta käytössä on vain yksi, "alueellisesti uhanalaisten" (RT) luokka.

Suomella on myös kansainvälinen vastuu tiettyjen lajien säilyttämisestä. Vastuu merkitsee lähinnä sitä, että lajin seuranta ja tutkimusta on tehostettava ja että lajin elinympäristö on otettava huomioon maankäytön suunnittelussa.

7.1.3.1 Kasvillisuus ja sienet

Kintulammen retkeilyalueen kasvistoa on inventoinut pääasiassa Tampereen kasvitieteellinen yhdistys 1980-luvulla. Metsistä voi yleisten kasvien lisäksi löytää harvakseltaan sinivuokkoa (*Hepatica nobilis*), yövilkkää (*Goodyera repens*), kevätlinnunhernettä (*Lathyrus vernus*), metsävirnaa (*Vicia sylvatica*), ketunliekoa (*Huperzia selago*), käenkaalta (*Oxalis acetosella*), sudenmarjaa (*Paris quadrifolia*), sormisaraa (*Carex digitata*), kieloa (*Convallaria majalis*), salokeltanoa (*Hieracium murorum*), nuokkuhelmikkää (*Melica nutans*), tähtitalvikkia (*Moneses uniflora*), lehtovirmajuurta (*Valeriana sambucifolia*), huopaohdaketta (*Cirsium helenioides*) ja metsäkurjenpolvea (*Geranium sylvaticum*).



Käenkaali



Sinivuokko

Ojittamattomilla soilla kasvaa mm. vaivaiskoivua (*Betula nana*), suokukkaa (*Andromeda polifolia*), muurainta (*Rubus chamaemorus*), karpaloa (*Vaccinium oxycoccus*), suopursua (*Ledum palustre*), luhtavilloja (*Eriophorum angustifolium*), mutasaraa (*Carex limosa*), riippasaraa (*Carex magellanica*), rahkasaraa (*Carex pauciflora*), pyöreälehtikihokkia (*Drosera rotundifolia*), maariankämmekkää (*Dactylorhiza maculata*) ja valkopiirtoheinää (*Rhynchospora alba*). Rantasoilla tavataan kurjenjalkaa (*Potentilla palustris*), raatetta (*Menyanthes trifoliata*), suoohdaketta (*Cirsium palustre*), vehkaa (*Calla palustris*), terttualpia (*Lysimachia thyrsiflora*), suoputkea (*Peucedanum palustre*) ym.

Kalliometsistä löytyvät keltalieko (*Diphasiastrum complanatum*), kanerva (*Calluna vulgaris*), variksenmarja (*Empetrum nigrum*), kissankäpäle (*Antennaria dioica*) sekä mäntykukka (*Monotropa hypopitys*) ja keltatalvikki (*Pyrola chlorantha*).

Muualta kuin Vattulan vanhalta luonnonsuojelualueelta ei ole olemassa perusteellista kasvillisuusselvitystä. Myöskään sieniä ei ole perusteellisemmin kartoitettu.

7.1.3.2 Nisäkkäät

Liito-orava

Liito-orava on luontodirektiivin liitteen II ensisijaisen tärkeäksi luokiteltu nisäkäslaji. Liito-oravia esiintyy nykyisistä EU-maista vain Suomessa ja Virossa. Liito-orava on viimeisessä uhanalaistarkastelussa (Rassi ym. 2001) luokiteltu Suomessa vaarantuneeksi (VU) lajiksi.

Tämän hetkisen tiedon mukaan liito-oravaa esiintyy Kintulammen alueella kahdessa paikassa, jotka ovat suhteellisen etäällä toisistaan. Toinen paikka sijaitsee Vattulan suojelualueella ja toinen Pulesjärven rantaan rajoittuvassa metsikössä, josta tuoreimmat havainnot ovat kesältä 2006. Lajille on tyypillistä, että osa sopivista elinympäristöistä voi olla ajoittain asuttamatta. Sopivat elinympäristöt ovat useimmiten saarekemaisia vanhempia sekapuustoisia metsikkökuvioita tai kuvioryhmiä. Tarkkaa liito-oravien määrää alueella ei tiedetä.

7.1.3.3 Linnut

Euroopan Unionin lintudirektiivin I-liitteen lajit

Euroopan Unionin lintudirektiivi (79/409/ETY) koskee kaikkien luonnonvaraisina elävien lintujen, niiden munien ja pesien sekä niiden elinympäristöjen suojelua. Direktiivin I-liitteessä lueteltujen lajien (EU D1) suojeluun halutaan yhteisön alueella kiinnittää erityistä huomiota.

Kintulammen retkeilyalueella pesii epäsäännöllisesti 11 lintudirektiivin I-liitteeseen kuuluvaa lajia; metso, teeri (*Tetrao tetrix*), pyy (*Bonasa bonasia*), varpuspöllö, viirupöllö, palokärki (*Dryocopus martius*), pohjantikka, pikkusieppo (*Ficedula parva*), mehiläishaukka, kalasääski (*Pandion haliaetus*) ja kurki (*Grus grus*) (taulukko 4).



Varpuspöllö (*Glaucidium passerinum*). Retkeilyalueen vanhoissa metsissä pesii myös pienikokoinen varpuspöllö.

Uhanalaiset lajit

Kintulammen retkeilyalueella pesii yksi uhanalainen vaarantuneisiin (VU) luokiteltu lintulaji, tiltalti sekä 6 silmälläpidettäviin (NT) kuuluvaa lintulajia; pikkusieppo, kalasääski, mehiläishaukka, pohjantikka, teeri ja metso. Lisäksi Pirkanmaalla alueellisesti uhanalaisiksi (RT) luokitellaan pohjantikka ja metso (taulukko 4).

Taulukko 4. Kintulammen retkeilyalueella tavattavat lintudirektiivin I-liitteen lajit (EU D1), silmälläpidettävät (NT), vaarantuneet (VU) sekä alueellisesti uhanalaiset (RT) lajit.

Lajit	Suojelustatus
Metso <i>Tetrao urogallus</i>	EU D1, NT, RT
Teeri <i>Tetrao tetrix</i>	EU D1, NT
Pyö <i>Bonasa bonasia</i>	EU D1
Viirupöllö <i>Strix uralensis</i>	EU D1
Varpuspöllö <i>Glaucidium passerinum</i>	EU D1
Palokärki <i>Dryocopus martius</i>	EU D1
Pohjantikka <i>Picoides martius</i>	EU D1, NT, RT
Mehiläishaukka <i>Pernis apivorus</i>	EU D1, NT
Kalasääski <i>Pandion haliaetus</i>	EU D1, NT
Tiltalti <i>Phylloscopus trochilus</i>	VU
Pikkusieppo <i>Ficedula parva</i>	EU D1, NT
Kurki <i>Grus grus</i>	EU D1

Muut huomionarvoiset lajit

Kintulammen retkeilyalueella pesii epäsäännöllisesti myös vanhan metsän lajeihin kuuluva kanahaukka (*Accipiter gentilis*). Lisäksi Vattulan luonnon-suojelualueella on varpushaukan (*Accipiter nisus*) pesimäreviiri.

7.1.4 Tavoitteet ja toimenpiteet lajiston hoidossa

Lajiston hoidossa tulee ensisijaisesti keskittyä seuraaviin lajeihin:

- uhanalaiset ja EU:n lintu- ja luontodirektiivin suojelemat lajit,
- suojelualueiden ulkopuolella harvinaisina esiintyvät lajit,
- helposti häiriintyvät tai keräilyvaarassa olevat lajit ja
- muut suojelun kannalta merkittävät lajit, joiden kanta suojelualueilla on pieni ja jotka ovat vaarassa hävitä suojelualueilta.

Kaikki arvokkaiksi luokiteltujen lajien luonnonvaraiset esiintymät pyritään säilyttämään ja niiden elinkelpoisuus turvaamaan jatkossakin. Kyseisten lajien esiintymät kirjataan kiinteistötoimen ylläpitämään metsänhoidon paikkatietojärjestelmään sekä ympäristöpalveluiden ylläpitämiin luonto- ja ympäristötietoihin paikkatietojärjestelmässä.

Useat Kintulammen retkeilyalueen uhanalaiset lajit ja niiden esiintymät ovat riippuvaisia tietyistä suojelun kannalta muutoinkin arvokkaista elinympäristöistä, kuten mm. vanhoista metsistä. Lajien esiintymien riittävän suojelun oletetaan toteutuvan, kun niiden ympäristöt suojellaan tai turvataan. Poikkeuksina ovat sellaiset arat lintu- ja eläinlajit, jotka tarvitsevat lisäksi pesimä- ja lisääntymisaikaista rauhaa ja rauhallisessa ympäristössä sijaitsevia pesäpaikkoja ja soidinpaikkoja. Tällaisia lajeja ovat mm. monet petolinnut ja metso.

Erilaisin toimenpitein voidaan ylläpitää tai luoda eri eliölajeille soveltuvia elinympäristöjä. Tällaisia ovat mm. metson soidinalueiden hoito, pönttöjen vieminen maastoon kolopesijöille, keinopesien rakentaminen petolinnuille ja lehtipuiden osuuden lisääminen metsissä. Ennallistaminen puolestaan on toimintaa, jonka tavoitteena on nopeuttaa ihmisen muuttaman ekosysteemin palautumista luonnontilaisen kaltaiseksi. Yleisimpiä metsien ennallistamismenetelmiä ovat lahopuun lisääminen, kulotus ja pienaukottaminen.

Kintulammen retkeilyalueelle pystytään varsin yksinkertaisin toimin luomaan soveliaampia elinympäristöjä petolinnuille, kuten haukoille ja pöllöille, liito-oravalle ja leppälinnulle. Petolinnuille tehdyt pöntöt ja tekopesät on järkevintä sijoittaa yhtenäisille, varttuneen metsän alueille, joille ei ole suunnitteilla häiriötä aiheuttavia kulkureittejä. Sovelias alue sijaitsee mm. retkeilyalueen lounaiskulmassa, Kintulammen ja Iso-Päiväjärven välisellä alueella.

Tekopesistä ja pöllöjen pöntöistä vastaavat alueen petolinturengastajat. Liito-oravalle tarkoitettuja pönttöjä sijoitetaan liito-oravien elinalueille ja niiden lähiympäristöön. Leppälinnun pönttöjä sijoitetaan kuiville ja kuivahkoille kangaille, joita sijaitsee mm. Kaukaloisen ympäristössä, Pulesjärven länsipuolella sekä Kortejärven ja Kintulammen välisellä alueella. Liito-oravien sekä leppälinnun pönttöjen valmistuksesta, maastoon toimittamisesta sekä huollosta vastaavat kiinteistötoimi ja ympäristöpalvelut.

7.2 Metsänhoito

Tampereen kaupungin omistamien metsien hoidosta vastaa kiinteistötoimi. Toimintayksikön oman strategian mukaan metsiä hoidetaan niiden käyttötarkoitukseen sopivalla tavalla ja tamperelaisten tarpeet sekä luontoarvot huomioon ottaen.

Kintulammen retkeilyalueella metsien hoito perustuu kaupungin metsäsuunnitelmaan, jonka kaupunginhallitus on hyväksynyt noudatettavaksi vuosina 2001-2010. Metsäsuunnitelmassa alue on jaettu hoitotoimenpiteiden suunnittelua varten metsikkökuvioihin, joiden koko vaihtelee 0,1 hehtaarista parinkymmeneen hehtaariin (liite 8). Kuviot on muodostettu pääasiassa puustossa ja kasvillisuudessa tapahtuvan vaihtelun perusteella. Metsikkö- ja puustotiedot sekä metsänhoidollinen toimenpidetarve on inventoitu metsikkökuviokohtaisesti.

Metsälaissa määritellyt arvokkaat elinympäristöt sekä muut luonnon monimuotoisuuden kannalta tärkeät kohteet on metsäsuunnittelun yhteydessä

inventoitu ja kirjattu kiinteistötoimen ylläpitämään metsanhoidon paikkatietojärjestelmään. Kaupungin metsäsuunnitelman mukaan metsälain määrittelemiä metsäluonnon erityisen tärkeitä elinympäristöjä retkeilyalueella on 11,5 hehtaaria eli vajaa 2 % metsäpinta-alasta. Muita metsäluonnon arvokkaita elinympäristöjä alueella on 22,4 hehtaaria eli vajaa 4 % metsäpinta-alasta.

Seuraavassa on lueteltu joitakin yleisperiaatteita, joita retkeilyalueen metsien hoidossa noudatetaan. Lisäksi on määritetty muutamia jatkotoimenpiteitä.

- Retkeilyalueella toteutettavilla metsänhoitotoimenpiteillä ei ole puuntuotannollisia tavoitteita.
- Vattulan luonnonsuojelualuetta hoidetaan sen hoito- ja käyttösuunnitelman mukaan.
- Arvokkaita vanhoja metsiä säästetään, ja luonnontilaisen kaltaisena säilyneiden nuorten metsien häiriötöntä kehitystä vaalitaan.
- Aiemmin harvennuksin käsitellyt ja viljellen perustetut kasvatusmetsät hoidetaan harvennushakkuumenetelmin, pyrkien kehittämään niistä valoisia, avaramman lähimaiseman omaavia retkeilymetsiä. Latvusten peittävyys säilyy yhtenäisenä myös hoidettavilla metsäalueilla.
- Harvennusten yhteydessä pidetään yllä metsän kerroksellisuutta, monipuolista puulajirakennetta ja vältetään tarpeettomia raivaustöitä eläinten pesinnän ja suojautumisen mahdollistamiseksi.
- Metsälaissa määritellyt arvokkaat elinympäristöt sekä muut luonnon monimuotoisuuden kannalta tärkeät kohteet jätetään ensisijaisesti luonnontilaan tai niiden ominaispiirteet säilytetään metsiä hoidettaessa.
- Liito-oravan lisääntymis- ja levähdysalueet säästetään metsien käsittelyssä. Tiedossa olevien liito-oravan elinympäristöjen lähimetsiä kehitetään liito-oravalle suotuisiksi elinympäristöiksi.
- Edistetään luonnon monimuotoisuuden kannalta tärkeiden rakennepiirteiden kuten lahoppuuston ja lehtipuuston säilymistä ja lisääntymistä. Muun muassa tuulenkaatoja ja pystyyn kuolleita puita ei korjata alueelta lukuun ottamatta laajempia myrsky- ja hyönteistuhoja. Reittien varsilta voidaan poistaa retkeilijöiden turvallisuutta uhkaavia tai virkistyskäyttöä häiritseviä lahoppuita.
- Tampereen kaupungin kiinteistötoimi selvittää Kintulammen retkeilyalueelta METSO-monimuotoisuusohjelman luonnonsuojelubiologisten kriteerien mukaiset kohteet. Kohteet kirjataan paikkatietojärjestelmään. MET-



SO on ympäristöministeriön esityksestä ja valtioneuvoston periaatepäätöksellä hyväksytty toimintaohjelma Etelä-Suomen, Oulun läänin länsiosan ja Lounais-Lapin metsien monimuotoisuuden turvaamiseksi.

- Ennallistamistarpeet (mm. kulutus, pienaukottaminen) selvitetään Kintulammen retkeilyalueen metsäsuunnitelman uudistamisen yhteydessä.

7.3 Luonnon hoito

Luonnon hoidolla tarkoitetaan tässä suunnitelmassa luonnon monimuotoisuuden lisäämistä, harvinaisten lajien suojelua tai ihmisen aiheuttamien vaurioiden hallintaa. Kintulammen retkeilyalueella tällainen luonnon hoito on tarpeen muun muassa seuraavanlaisissa tapauksissa:

- Kovassa kulutuksessa olevilla palvelualueilla tehdään kulutuskestävyyden parantamista ja juuristovaurioiden ehkäisyä edistäviä toimenpiteitä. Tämä voi tarkoittaa mm. haketun raivausjätteen käyttöä poluilla sekä kulumisen kestävien rakenteiden tekoa. Piha-alueilla voidaan suosia keuhkasvillisuutta.
- Pienkohteet, kuten metsälain tärkeät elinympäristöt ja muut arvokkaat elinympäristöt otetaan huomioon polkuja ja muuta kävijöiden ohjausta suunniteltaessa.
- Metson soidinalueille ja petolintujen pesimäpaikkojen lähistölle ei ohjata yleisiä kulkureittejä eikä näiden alueiden metsissä tehdä metsänhoitotoimenpiteitä. Metson soidinalueita kunnostetaan tarvittaessa.
- Maastoon sijoitetaan mm. liito-oravalle, leppälinnulle, varpuspöllölle ja muille pöllöille soveltuvia pönttöjä. Petolinnuille rakennetaan keinopesiä yhtenäisille vanhan metsän alueille.

Leppälintu



7.4 Tutkimus ja seuranta

Suojelualueen vuonna 2003 perustetuilta laajennusosilta puuttuvat kasvillisuus- ja sieniselvitykset. Myös vanhalta suojelualueen osalta puuttuu kattava sieniselvitys. Suojelualueen laajennusosan kasvillisuus selvitys tehdään mahdollisimman pian. Myöskään Kintulammen retkeilyalueen kasvillisuutta ei ole perusteellisesti tutkittu. Alustava perusselvitys alueen harvalukuisempien kasvien esiintymispaikoista on tarpeen. Selvitysten tilaamisesta vastaa kaupungin ympäristöpalvelut.

Retkeilyalueella esiintyvien uhanalaisten- ja direktiivilajien seuranta on järjestettävä muutaman vuoden välein ja tiedot päivitettävä ympäristöpalveluiden ylläpitämiin luontotietoihin paikkatietojärjestelmässä. Myös ennallistamis- ja hoitotoimenpiteiden (pöntötys, lahopuun lisääminen, tekopesät) mahdollisia vaikutuksia on seurattava.

8. Luonnontuotteiden keräily, kalastus ja metsästys



Hirvi

Retkeilyalueella on sallittua marjastus ja sienten kerääminen. Kalastuslain mukainen onkiminen, pilkkiminen ja viehekalastus asianmukaisilla luvilla on mahdollista alueen sisällä olevissa lammissa ja järvissä. Paikallisella perhokalastusyhdistyksellä oli tavoitteena saada jokin vesialue erityisesti perhokalastustarkoituksiin. Hankkeen ohjausryhmä päätti, että ainakaan vielä ei näin menetellä.

Hirvieläinten metsästäminen on sallittua kulloinkin voimassaolevien metsästysoikeuksien mukaisesti. Alueen käyttöpaineen mahdollisesti kasvaessa ja ihmisten liikkumisen lisääntyessä metsästyksen rajoittamista alueella voidaan joutua harkitsemaan.

Luonnonsuojelusyiden vaatiessa vieraiden pienpetojen, kuten minkin ja supikoiran, kantoja rajoitetaan metsästämyllä.

9. Huolto, valvonta ja kunnossapito

9.1 Jätehuolto

Jätehuollossa pääperiaatteena on ”Kaiken minkä jaksat kantaa maastoon, jaksat tuoda myös sieltä pois”. Jätehuolto perustuu pääasiassa retkeilijöiden oma-toimisuuteen. Tarkoituksena on pitää alue siistinä ja rasittaa luontoa vähemmän, aiheuttaa vähemmän melua ja jättää mahdollisimman vähän jälkiä maastoon. Jätteiden ylenmääräinen kuljettaminen ei siksi ole tavoitteiden mukaista.



MOLOK

Metsähallitus on omilla alueillaan todennut, että kierrätyksen kehittäminen, jäteastioiden vähentäminen maastossa sekä jätehuollon keskittäminen on vähentänyt sekajätteen määrää yli 20 % vuodessa. Vaikka jäteastioita on poistettu maastosta, ei alueiden roskaantuminen ole merkittävästi lisääntynyt joitakin yksittäisiä poikkeuksia lukuun ottamatta.

Retkeilyalueen maastossa sijaitseville nuotiopaikoille tai laavuille ei sijoiteta jäteastioita. Kintulammen retkeilymajan ja Kortejärven tilan yhteyteen rakennetaan kompostori eloperäistä jätettä varten. Eloperäinen jäte voidaan tuoda maastosta kompostoriin tai kompostoida laavujen yhteydessä olevissa käymälöissä. Kompostorien ja käymälöiden huollosta vastaa kaupungin liikuntatoimi.

Kintulammentien päässä sijaitsevan pysäköintialueen yhteyteen sijoitetaan MOLOK -syväkeräysjärjestelmä sekajätettä, lasijätettä ja pienmetallia varten. Siisteys korottaa roskaamiskynnystä. Kattaminen estää lumen kasautumisen astioiden päälle. Paikka osoitetaan viitalla ”jätepiste”. Jätepisteen sijoittamisesta ja tyhjennysväleistä sovitaan jätehuoltoyhtiön kanssa. Paikoitusalueen reunalla sijaitsevaan pääopastustauluun tulee ohjeet jätehuollon järjestämisestä.

Vastaavanlaiset jätehuoltojärjestelyt toteutetaan Kortejärven tilan läheisyydessä.

9.2 Puuhuolto

Retkeilyalueen puuhuolto perustuu pääasiassa kaupungin metsistä hakkuiden ja raivausten yhteydessä kertyvään rankapuuhun. Polttopuu on helpointa kuljettaa tulipaikoille talvella moottorikelkalla tai mönkijällä. Tarvittaessa palkataan paikallisia henkilöitä tähän tehtävään. Laavujen ja tulipaikkojen yhteydessä oleviin puuvajoihin varastoitua polttopuuta ei katkota valmiiksi vaan paikalla on saha ja kirves. Toinen vaihtoehto on, että puut pätkitään, mutta ei halota valmiiksi. Tämä vähentää polttopuun tuhlaamista.

9.3 Vesihuolto

Kintulammen retkeilymajan pihassa on porakaivo. Myös Kortejärven tilalle on tehty uusi porakaivo.

Kaikki laavut sijaitsevat vesistöjen rannoilla, joten leiriydyttäessä tarvittava käyttövesi saadaan lammista ja järvistä.

Kintulammen majalla on kompostoiva käymälä, jonka huollosta vastaa liikuntatoimi. Kortejärven tilalle on rakennettu uudenlainen wc.



Pulesjärvi.

9.4 Valvonta ja kunnossapito

Reitistön ja muiden rakenteiden toteuttamisessa pyritään siihen, että ne ovat laadukkaita ja muutoinkin asianmukaisesti ja tasokkaasti toteutettuja. Jotta rakenteet pysyvät kunnossa, on niiden kuntoa seurattava ja tehtävä tarvittavat kunnossapitotoimet.

Jo pelkästään luonto tekee tehtävänsä. Tämä ilmenee mm. vähemmän käytettyjen reittien umpeen kasvamisena. Vaikka jokin osa reitistöä on vähemmän kuljettu, on sekin tärkeä osa kokonaisuutta. Reitti kuluu ja pitkospuut ja oja ylittävät sillat lahoavat ajan myötä. Viitat ja opastaulut saattavat kärsiä.

Jotta reitistö ja palveluvarustus pysyvät toimivina, palkataan alueelle täysipäiväinen alueesta vastaava henkilö, joka tuntee alueen kulloisenkin tilanteen. Käyttäjäpalaute ohjataan tälle henkilölle. Näin tiedot ongelmallisista asioista ja parannusehdotuksista tulevat nopeasti asioista vastaavien tietoon. Akuutit ongelmat ja puutteet hoidetaan välittömästi. Pääopastustauluihin ja retkeily-

alueen verkkosivuille sekä esitteisiin laitetaan alueesta vastaavan tahon yhteystiedot käyttäjäpalautetta varten.

Reittien käyttöä ja kulumista seurataan aluksi silmämääräisesti ja tarpeen mukaan tulevaisuudessa polkujen varsille asennettujen kävijälaskureiden avulla.

10. Verkostoituminen muiden retkeilyreitistöjen ja -alueiden kanssa

Tampereen kantakaupungista on aiemmin ollut toimiva hiihtoreittiyhteys Ojalan kaupunginosasta Kintulammen retkeilymajalle sekä Kämmenniemi-Viitapohjaladulle. Nykyisellään kyseisiä reittejä ei enää pidetä kunnossa, mutta tulevaisuudessa yhteydet voidaan elvyttää uudelleen käyttöön.

Kintulammelta voidaan opastein luoda yhteys Oriveden puolella sijaitsevalle Pukalan virkistymetsäalueelle. Kangasalan puolella kiertävältä Kaarinan polulta voidaan myös opastaa Kintulammelle.

11. Luonto- ja maaseutumatkailu

Hyvin toimivalla retkeilyalueella on myönteisiä vaikutuksia luonto- ja maaseutumatkailuun yllättävän laajalla alueella, mm. ruokailu- ja majoituspalvelujen osalta. Kintulammen retkeilyalue on tarkoitettu ensisijaisesti tamperealaisten käyttöön, huolehtihan kaupunki sen rakentamisesta, valvonnasta ja ylläpidosta.



Alue on kuitenkin myös luonto- ja maaseutumatkailuyritysten käytettävissä. Yrittäjän on ilmoitettava alueen ammattimaisesta käytöstä alueen ylläpitäjälle erikseen sovittavalla tavalla. Hallitsematon luontomatkailukäyttö voi aiheuttaa ristiriitoja retkeilijöiden ja luonnon kestokyvyn kanssa. Liikuntapalvelut tekee yrittäjän kanssa käyttösopimuksen, jossa sovitaan yhteisistä pelisäännöistä mm. eri palvelujen, kuten polttopuiden käytöstä.

Alueen esittelyaineistoa laadittaessa otetaan huomioon seudulla toimivat luonto- ja maaseutumatkailu- sekä muut retkeilijöille palveluja tarjoavat yritykset. Näin retkeilyalueen ja -reitistön käyttäjillä on tiedossa palvelujen tarjonta.

12. Toteutus- aikataulu

Retkeilyalueen ja reitistön toteuttaminen jakautuu useammalle vuodelle. Syytä tähän ovat käytettävissä olevat talous- ja henkilöstövoimavarat. Alueen kehittäminen aloitettiin vuonna 2002 ja sitä jatketaan edelleen. Kaupungin liikuntapalvelut ja tilakeskus ovat varustaneet Kor-tejärven tilaa retkeilykäyttöön omana kokonaisuutenaan vuosien 2002 ja 2006 välisenä aikana.

Käpytikka



Vuoden 2007 aikana vietään loppuun tilan piha-alueen ja rannan kunnostukset.

Kintulammen retkeilyreitistön suunnittelu ja rakentaminen alueen hoito- ja käyttösuunnitelman mukaisesti ajoittuu pääosiltaan vuosille 2007–

2010. Ainoastaan yhteyksien luominen muille alueille, kuten Pukalaan ja Kaarinan polulle sekä pelastuskoodijärjestelmän käyttöönotto siirtyvät vuoden 2010 jälkeiselle ajalle (taulukko 5).

Ensimmäisessä vaiheessa rakennetaan Kintulammen retkeilymajalta lähteviä reittejä sekä niiden läheisyydessä olevia palveluvarustuksia, kuten laavuja, tulipaikkoja, opasteita, parkkipaikkoja ja jäteposteitä. Käytettävissä olevien voimavarojen mukaan jatketaan etenemistä kauemmaksi. Luontopolkujen ja metsäkappelin toteuttaminen voidaan aloittaa ensimmäisten työkohteiden joukossa.

Kiinteistötoimi selvittää mahdollisia ennallistamistoimia kuten lahoppuun lisäämistä, kulotusta, pienaukottamista ja ojien tukkimista seuraavan metsäsuunnitelman valmisteluvaiheessa vuoteen 2011 mennessä. Elinympäristöjen hoito, kuten pönttöjen vieminen maastoon, petolintujen tekopesät, metson soidinalueiden hoito ja lehtipuun lisääminen metsissä ovat toimenpiteitä, joiden toteutus ja seuranta ovat jatkuvia ja niiden toteuttamisesta vastaavat kiinteistötoimi ja ympäristöpalvelut yhteistyössä.

Taulukko 5. Retkeilyalueen toteutusaikataulu

Kohde	Toteuttaja	Aikataulu
Kortejärven tila (piha ja ranta)	Tilakeskus/liikuntatoimi	2007 - 2010
Reitistö rakenteet	Liikuntapalvelut	2007 - 2010
Hiihtoladut	Liikuntapalvelut	2007 - 2010
Opastusaineisto	Liikuntapalvelut	2007 - 2010
Metsäkappeli	Aitolahden seurakunta	2007 - 2010
Paikotusalueet	Liikuntapalvelut	2007 - 2010
Yhteydet muille alueille	Liikuntapalvelut	2010 -
Luontoselvitykset	Ympäristöpalvelut	2007 - 2010
Ennallistaminen	Kiinteistötoimi	2011 - 2020
Pelastuskoodijärjestelmä	Liikuntapalvelut	2010 -
Elinympäristöjen hoito	Kiinteistötoimi / ympäristöpalvelut	2007 -

Kintulammen retkeilyaluetta toteutettaessa on osa työstä, esim. viittojen valmistaminen, mahdollista tehdä omana työnä. Myös tuulenskaatoja on mahdollista käyttää pitkospuiden valmistamisessa. Taulukkoon 6 on listattu ohjeelliset määrät rakennettavaan retkeilyreitistöön kuuluvia rakenteita.

Taulukko 6. Kintulammen retkeilyreitistön rakenteita

Kohde	Määrä
Pitkospuut	1 km
Laavu	4 kpl
Tulipaikka	6 kpl
Puuliiteri	6 kpl
Kompostoiva käymälä	4 kpl
MOLOK-keräysjärjestelmä	2 kpl
Suuri opastustaulu	3 kpl
Pieni opastustaulu	8 kpl
Opastaulut	x kpl
Viitta	95 kpl
Ojasilta	20 kpl
Purosilta	2 kpl
Polun raivaus	15 km

13. Retkeilyalueen reitistön kehittäminen

Retkeilyalue ja siihen liittyvä reitistö eivät ole koskaan valmiita. Muun muassa alueen käyttö, käytön kasvu ja käyttömuotojen muutokset ohjaavat reittien muodostumista ja muuttumista. Lisäksi mahdolliset muutokset maanomistajasuhteissa tulevat muokkaamaan alueen kehitystä. Tampereen kaupungin kiinteistötoimi pyrkii tulevaisuudessa hankkimaan kaupungin omistukseen retkeilyalueen rajausta parantavia alueita, mikäli niitä tulee myyntiin.

14. Jatkotoimenpiteet

Toimenpiteisiin hankkeen jatkuvuuden turvaamiseksi kuuluvat:

- Kaupungin strategioita tarkistettaessa otetaan ulkoilu- ja retkeilyalueiden kehittäminen erityisesti huomioon. Kaupunki omistaa runsaasti tähän tarkoitukseen varattuja maa-alueita, jotka ovat kuitenkin vajaakäytössä. Kustannukset ovat käyttäjää kohti laskettuna pienet.
- Nimetään seurantaryhmä tukemaan ja koordinoimaan hankkeen etenemistä. Edustettuina ovat Tampereen kaupungin liikuntapalvelut, kiinteistötoimi, kaavoitustoimi, tilakeskus ja ympäristöpalvelut sekä mahdollisesti retkeilyalueen ja reitistön käyttäjien edustaja. Samalla sovitaan ryhmän päävastuullinen vetäjä.
- Sovitaan aikataulusta hankkeen toteuttamiseksi; liikuntapalvelut etenkin reitistön ja palveluvarustuksen osalta, tilakeskus Kortejärven rakennuskannan kunnostuksen ja ylläpidon osalta sekä ympäristövalvontayksikkö Vattulan luonnonsuojelun alueen merkitsemisen ja opastuksen järjestämisen sekä luontopolkujen osalta.
- Selvitetään käytettävissä oleva rahoitus; liikuntapalvelut, tilakeskus, ympäristöpalvelut.
- Hankitaan ulkopuolista rahoitusta; mm. EU:n eri ohjelmat ja valtion myöntämät liikuntapaikkojen rakentamiseen tarkoitetut avustukset.
- Sovitaan menettelytavoista yhdessä naapurikuntien kanssa yhteyksien luomiseksi muihin reitistöihin.

Kun polkureitistöt ja muu palveluvarustus on rakennettu alueelle, on hoito- ja käyttösuunnitelma päivitettävä.

- Ahloth, P., Alanen, A., Hakalisto, S., Kouki, J., Kuusinen, M., Salminen, P., Tonteri, T., Väisänen, R. & Syrjänen, K. 2003: Etelä-Suomen metsien monimuotoisuusohjelman luonnonsuojelubiologiset kriteerit. Suomen ympäristö. Ympäristöministeriön julkaisusarja nro 634. Helsinki.
- Eerola, L., Hiironniemi, K., Iso-Markku L., Johansson, S., Ormio, H., Puromies, M., Pynnönen, E., Rasinmäki, A., Ravela, H. & Rekola, L. 2003: Nuuksion kansallispuiston hoito- ja käyttösuunnitelma – luonnos. Metsähallitus.
- Etelä-Suomen metsien monimuotoisuusohjelma METSO 2002: www.mmm.fi/metso/asia-kirjat/
- Juuti, T. 1997: Tampereen kaupungin virkistysalueita. Nykytila ja kehittämisehdotuksia. Tampereen kaupungin ympäristövalvontayksikön moniste, 26 s.
- Korte, K. & Kosonen, L. 2003: Tampereen arvokkaat luontokohteet. Ympäristövalvonnan julkaisuja 4/2003.
- Kääntönen, M. 1987: Vattulan metsä – arvokas luonnonsuojelualue. Tammerkoski 8/1987.
- Lagerström, M. 2002: Tampereen Teiskon Vattulan luonnonsuojelualueen laajennusosien pesimälinnustolajisto v. 2002. Tampereen kaupunki, ympäristövalvontayksikkö.
- Lagerström, M., Lievonen, T. & Mäkelä, R. 1993: Tampereen Vattulan ja Nokian Pitkäniemen ”Hevoshaan” pesimälinnustot vuonna 1992. Raportti Tampereen kaupungin ympäristövalvonnassa.
- Lahtonen, T. 1993: Tampereen Vattulan luonnonsuojelualueen kasvisto. Talvikki 17 (1): 40-47.
- Lahtonen, T. 2003: Kintulammen retkeilyalue – tietoja kasvistosta. Tampereen kaupunki, ympäristövalvontayksikkö.
- Matisto, A. & Virkkala, K. 1964: Tampereen seudun geologia. WSOY. Porvoo.
- Meriluoto, M. & Soininen, T. 1998: Metsäluonnon arvokkaat elinympäristöt. Metsätalouden kehittämiskeskus Tapio.
- Nieminen, J. 2006: Tampereen kaupungin vanhat metsät -selvitys. Tampereen kaupunki, ympäristövalvontayksikkö.
- Oravainen, R. 2002: Kintulammen retkeilyalueen järvitutkimus 2002. Kokemäenjoen vesien suojeluyhdistys ry. Kirje nro 765/RO.
- Pirkanmaan ulkoilu- ja retkeilyreitistöjen nykytila ja yleissuunnitteluohjeisto. Pirkanmaan liitto. Julkaisu D 46, 1999.
- Punju, E. 2002: Tampereen Vattulan luonnonsuojelualueen ja sen laajennusosan hoito- ja käyttösuunnitelma. Tampereen kaupunki, ympäristövalvontayksikkö.
- Rassi, P., Alanen, A., Kanerva, T. & Mannerkoski, I. (toim.). 2001. Suomen lajien uhanalaisuus 2000. Ympäristöministeriö & Suomen ympäristökeskus, Helsinki.
- Tampereen kaupungin metsäsuunnitelma vuosille 2001 – 2010.
- Valtonen, P. & Salokannel, J. 1997: Vattulan luonnonsuojelualueen kovakuoriaistutkimus. – Tampereen hyönteistutkijain seura ry.
- Virkistysalueiden suunnittelu ja hoito. Ympäristöministeriö. Ympäristöopas 40, 1998.

Hankkeen ohjausryhmän kokoonpano ja työskentely

Hankkeen ohjausryhmään kuuluivat Pirkanmaan TE-keskuksen päätöksen mukaisesti:

Suunnitteluinsinööri Hilkka Filpus,
Tampereen kaupunki, kaavoitustoimi

Metsätalousinsinööri Tommi Granholm,
Tampereen kaupunki, kiinteistötoimi

Osastopäällikkö Jouko Havu,
Pirkanmaan ympäristökeskus

Apulaistonttipäällikkö Ari Hyvärinen,
Tampereen kaupunki, kiinteistötoimi

Ympäristöpäällikkö Harri Kallio,
Tampereen kaupunki,
ympäristövalvontayksikkö

Eräopas Heimo Karne,
Tampereen Taivalajat ry

Arkkitehti Mattias Puronniemi,
Tampereen Taivalajat ry

Yrittäjä Helena Uusitalo, Kantri ry

Isännöitsijä Lasse Viheriäranta,
Tampereen kaupunki, liikuntapalvelut

Ohjausryhmän puheenjohtajana toimi Lasse Viheriäranta. Tampereen Taivalajat ry:n edustajat vuorottelivat ohjausryhmän kokouksissa. Sihteerinä toimi projektisihteeri Timo Juuti.

Ohjausryhmä kokoontui viisi kertaa. Sen jäsenet osallistuivat myös maastokäynteihin. Lisäksi tutustuttiin Metsähallituksen Riuttaskorven virkistysmetsään ja Seitsemisen kansallispuistoon, erityisesti niiden reitistöihin ja palveluvarustukseen. Oppaana toimi puistohoitaja Pekka Vesterinen.

Kintulampi-hankkeeseen osallistuneita

Aitolahden seurakunnan miestyö

Liikuntaesteiset

Marjatta Tammisto

Pirkanmaan Luonnonsuojelupiiri/Tampereen ympäristösuojeluyhdistys ry

Kotileipomo Nisutiina Tmi

Itäniemen kalastuskunta

Pirkanmaan Perhokalastajat ry

Pohtolan Kalastuskunta

Vattulan kalastuskunta

Pohtolan ja Vattulan Kyläyhdistys ry

Etelä-Teiskon Metsästysseura

Pulesjärven-Peurannan Metsästysyhdistys

Viitapohjan Kyläyhdistys

Teisko-Seura

Tampereen kaupungin maaseututoimi

Tampereen kaupungin matkailutoimi

Tampereen Taivaltajat ry

Tunturikerho Kolbma

Saukkolan retkeilykerho ry

Safarikelkkailijat ry

Teiskon-Tampereen 4H -yhdistys

Vaellus- ja retkeilyratsastajat

Eeva Lehto

Luontomatkailu

(Retkipaja Ky)

Hanna-Leena Havela

Trexperience Oy/Tampereen elämispalvelut

Pirkanmaan liitto

Liutun juhlatalo

Muita osallisia:

Aapo Pessi

Erja Kalenius

Jukka Uotila

Tarmo Wilèn

Eero Einola

Reino Lehtimäki

Jorma Haavikko

Pekka Kettunen

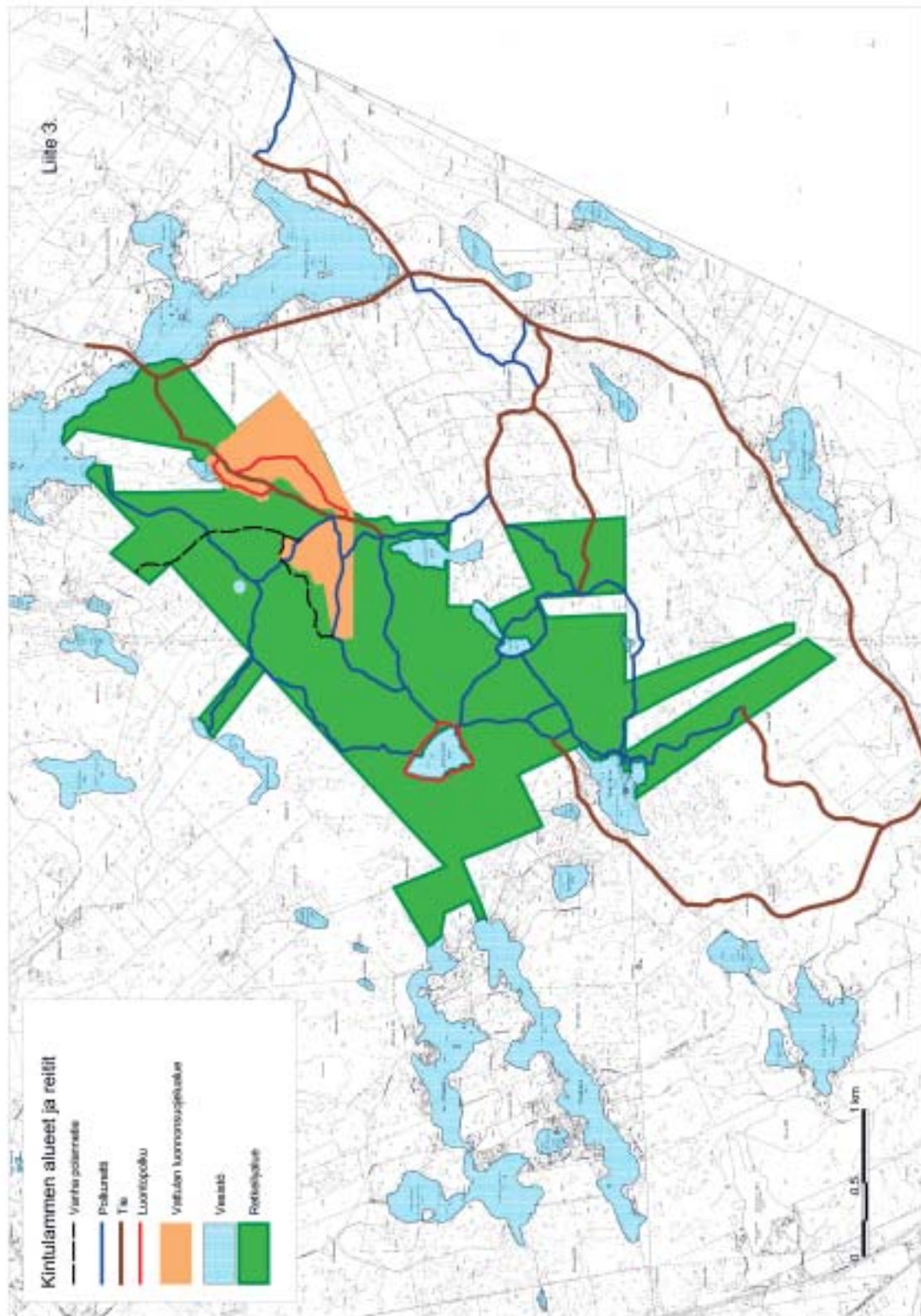
Mairikki Lepaus

Antti, Markku ja Mervi Helenius

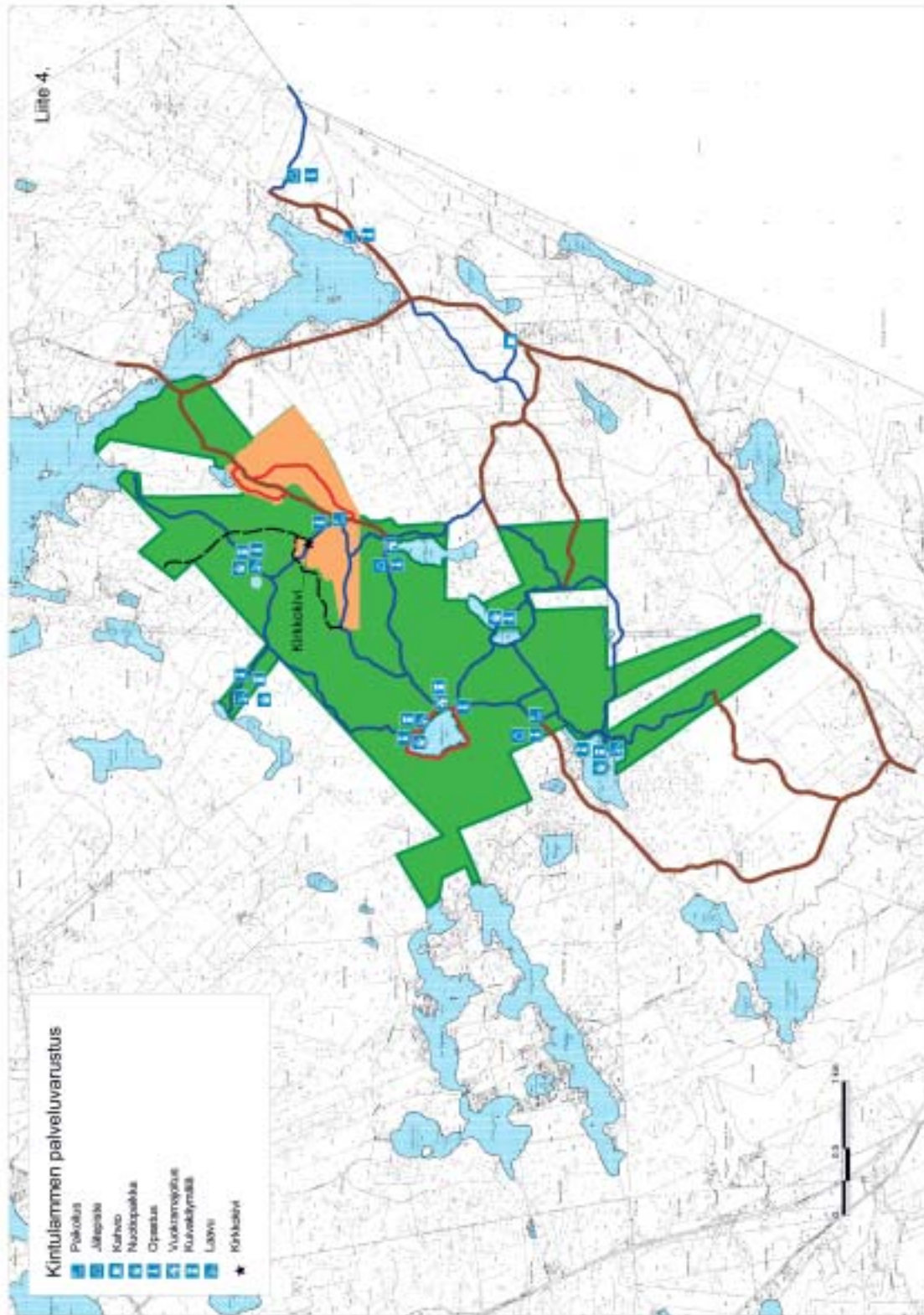
Erkki Voitila

Marita ja Esa Huuha

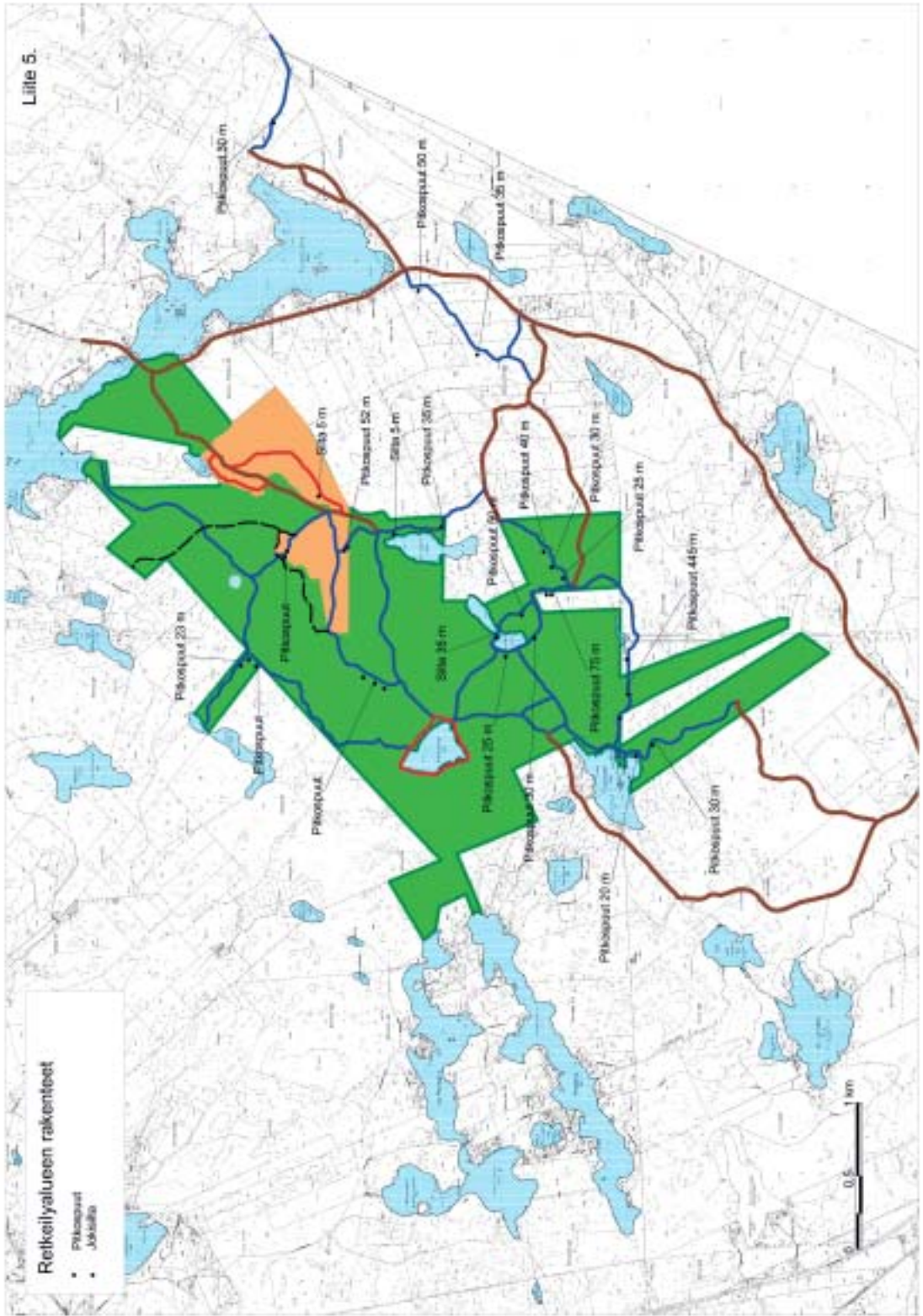
Kintulammen alueet ja reitit



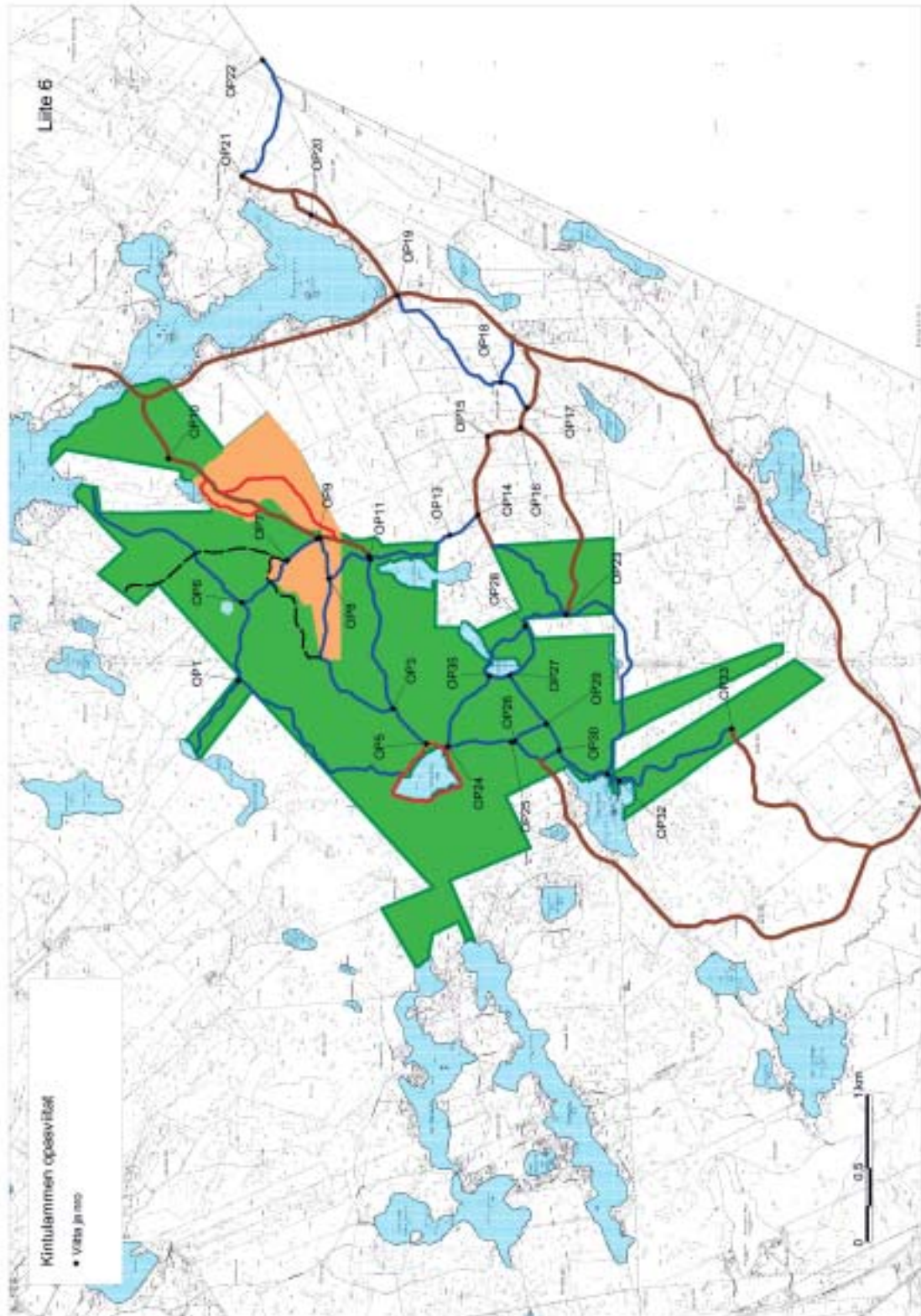
Kintulammen palveluvarustus



Retkeilyalueen rakenteet



Kintulammen opasteviitat



Kintulammen retkeilyalueen

Kyltit		Suunta		Suunta
Opaste 1	Kintulampi 1,8 km	V	Kaulamoinen 0,6 km	O
Opaste 2	Kortejärvi 0,4 km	O		
Opaste 3	Vattulan Is-alue 0,7 km	V	Kortejärvi 1,6 km	V
Opaste 4	Kintulampi 1,5 km	V		
Opaste 5	Vattulan Is-alue 1,0 km	O	Kortejärvi 1,5 km	O
Opaste 6	Kaulamoinen 1,1 km	V	Nuotiopaikka	O
Opaste 7	Kirkkokivi	V	Kaukaloinen 0,5 km	V
Opaste 8	Kortejärvi 0,3 km	O	P-alue 0,3 km	O
Opaste 9	Kintulampi 2,0 km	V	Kaukaloinen 0,8 km	O
Opaste 10	Kortejärvi 1,6 km	V	Vattulan Is-alue	V
Opaste 11	Kintulampi 2,0 km	O	Vattulan Is-alue	O
Opaste 12	Pulesjärvi 4,0 km	O	Saarijärvi 3,5 km	O
Opaste 13	Kortejärvi, Vattulan Is-alue	V		
Opaste 14	Kortejärvi 0,9 km	V	Vattulan Is-alue	V
Opaste 15	Kortejärvi	V	Pulesjärvi 2,5 km	O
Opaste 16	Kintulampi 3,0 km	V	Saarijärvi 3,1 km	V
Opaste 17	Kintulammen retkeilyalue	V	Pulesjärvi 2,1 km	O
Opaste 18	Kintulammen retkeilyalue	O	Kahvio	V
Opaste 19	Kintulammen retkeilyalue	V	Kintulampi 4,2 km	V
Opaste 20	Kintulampi 5,2 km	O	Kortejärvi 4,0 km	O
Opaste 21	Kaarinanpolku	V	Kintulammen retkeilyalue	O
Opaste 22	Kintulammen retkeilyalue	V	Pulesjärvi 1,5 km	V
Opaste 23	Kintulampi 1,5 km	V	Saarijärvi 1,6 km	V
Opaste 24	Ruutana 0,6 km	V	Pulesjärvi 5,1 km	V
Opaste 25	Kintulampi 0,6 km	O	Kaulamoinen 3,0 km	O
Opaste 26	Ruutanansuo	O	Kintulampi	V
Opaste 27	Kintulampi 0,8 km	V	Pulesjärvi 4,6 km	O
Opaste 28	Kintulampi 1,2 km	V	Nuotiopaikka 0,3 km	O
Opaste 29	Ruutana 0,4 km	V	Saarijärvi 0,7 km	O
Opaste 30	Ruutanansuo	V	Saarijärvi	O
Opaste 31	Saapaslampi 0,8 km	O	Kortejärvi 3,5 km	O
Opaste 32	Sorila 4,7 km	V	Laavu	O
Opaste 33	Saarijärvi 1,0 km	V	Kintulampi 2,5 km	V
Opaste 35	Kintulampi 0,7 km	V	1	2

	Suunta		Suunta	Kyittien lkm	Tolppien lkm
<i>Kaukaloinen 0,6 km</i>	V	<i>Kortejärvi 1,7 km</i>	V	4	3
				1	2
<i>Kortejärvi 1,1 km</i>	O			3	3
				1	2
<i>Kaulamoinen 2,3 km</i>	V	<i>Laavu 0,2 km</i>	V	4	3
<i>Kortejärvi 1,2 km</i>	O			3	4
<i>Kaulamoinen 1,6 km</i>	V			3	2
<i>Kintulampi 1,7 km</i>	V			3	4
<i>Kaulamoinen 1,9 km</i>	O	<i>Kirkkokivi, Metsäkappeli 0,3 km</i>	O	4	3
<i>Kintulampi 3,2 km</i>	V			3	2
				2	2
				2	2
				1	2
<i>Saarijärvi 2,6 km</i>	V	<i>Pulesjärvi 3,1 km</i>	O	4	3
				2	3
<i>Pulesjärvi</i>	V	<i>Kortejärvi 1,7 km</i>	O	4	3
				2	3
				2	3
<i>Saarijärvi 4,5 km</i>	V	<i>Kortejärvi 3,1 km</i>	V	4	2
<i>Saarijärvi 5,2 km</i>	O	<i>Kaarinanpolku</i>	V	4	2
<i>Nuotiopaikka 0,2 km</i>	V			3	3
				2	2
<i>Kortejärvi 1,9 km</i>	V	<i>Pulesjärvi 3,7 km</i>	V	4	7
<i>Saarijärvi 1,5 km</i>	O			3	3
<i>Kortejärvi 2,2 km</i>	O	<i>Vattulan ls-alue 1,7 km</i>		4	2
				2	2
				2	2
<i>Pulesjärvi</i>	O			3	3
<i>Kintulampi 0,8 km</i>	V	<i>Pulesjärvi 5,0 km</i>	V	4	3
<i>Sorila 5,3 km</i>	O			3	2
<i>Pulesjärvi 5,2 km</i>	O	<i>Kintulampi 1,5 km</i>	V	4	3
				2	2
				2	2

YHTEENSÄ 95 91

Kiinteistötoimen metsäsuunnitelman Vattulan luonnonsuojelualueen raja

