



NUORTEN ÄÄNESTYSAKTIIVISUUS TAMPEREELLA 2004

Henna Blåfield
Johanna Kivimäki



Sisällysluettelo

Nuorten äänestysaktiivisuus.....	4
Äänestysaktiivisuus ikäryhmittäin.....	6
Äänestysaktiivisuus suuralueittain.....	8
Äänestysalueet.....	12

Johdanto

Nuorimmat äänioikeutetut äänestävät vaaleissa vähiten, mikä aiheuttaa huolta sekä valtakunnallisesti että kunnissa. Tässä selvityksessä kuvataan tilannetta Tampereen kaupungissa. Koska ikäryhmittäisiä tietoja äänestysaktiivisuudesta ei saada virallisista tilastoista, ne laskettiin käsin vuoden 2004 kunnallisvaalien äänestysluetteloista. Tampereen 59:stä äänestysalueesta valittiin 22, joiden alueilta 18-24 - ja 25-29 -vuotiaiden äänestysaktiivisuus laskettiin. Valinta tehtiin lähinnä asukasmäärien perusteella seuraavasti: Kaupunki jakaantuu seitsemään tilastolliseen suuralueeseen. Kolmelta suuralueelta valittiin mukaan äänestysalueet, joilla koko äänestysprosentti oli tuon suuralueen korkein, matalin ja lähinnä kaupungin keskiarvoa. Keskiseltä suuralueelta laskennassa oli mukana kaksi äänestysprosenttiltaan korkeinta, kaksi matalinta ja kaksi lähinnä kaupungin keskiarvoa olevaa äänestysaluetta, koska tällä alueella on paljon asukkaita. Eteläiseltä suuralueelta mukana oli neljä aluetta. Pohjoiselta suuralueelta mukaan otettiin vain yksi alue ja luoteiselta suuralueelta kaksi. Äänioikeutettuja vuoden 2004 kunnallisvaaleissa Tampereella oli 165 842 henkilöä. Lasketuilla alueilla heitä oli tästä noin kolmannes (60 921).

Kunnallisvaalien äänestysaktiivisuus on laskenut 1970- ja 1980-lukujen noin 70-80 prosentin tasolta selvästi. Vuoden 2004 kunnallisvaaleissa äänestysprosentti Tampereella oli 55,7 %, kun taas koko maan äänestysprosentti oli 58,6 %. Laskennassa mukana olevien äänestysalueiden äänestysprosenttien keskiarvot ovat 18-24 -vuotiaiden ikäryhmässä noin 38 % ja 25-29 -vuotiaiden ikäryhmässä noin 48%. Äänestyskäyttäytymisessä löytyy huomattavia eroja vertailtaessa eri alueiden äänestysvilkkautta alle 30-vuotiaiden nuorten ikäluokissa Tampereella.

Perinteisesti äänestysaktiivisuuden eroja on selitetty alueiden asukkaiden koulutus- ja tuloeroilla ja esimerkiksi opiskelijoiden ja maahanmuuttajien osuudella. Tähän selvitykseen on liitetty tilastoja näistä seikoista kultakin alueelta. On kuitenkin mahdollista, että esimerkiksi vilkas äänestäminen jollakin alueella liittyy aivan muihin seikkoihin. Alueella on saattanut esimerkiksi olla aktiivisia ehdokkaita, joiden toiminta vetoaa nuoriin.

Tämän selvityksen päätavoitteena on aikaansaada keskustelua siitä, kuinka nuoret saadaan innostettua äänestämään vaaleissa ja miten äänestämistä ehkäiseviä seikkoja saadaan vähennettyä. Tässä tärkeässä asiassa niin tutkijoiden, päättäjien, nuorison kanssa työskentelevien henkilöiden kuin nuorten itsensäkin ajatukset ja ideat ja toiminta ovat arvokkaita.

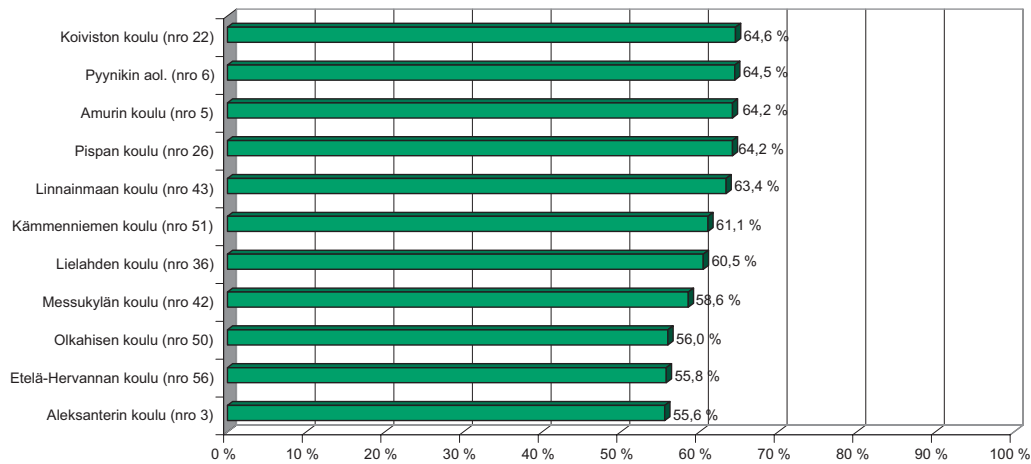
Nuorten äänestysaktiivisuus

Vilkkaimmin Tampereella vuoden 2004 kunnallisvaaleissa äänestettiin Koiviston koulun (nro 22) äänestysalueella, jossa äänestysprosentti oli 64,9%. Alhaisinta äänestysaktiivisuus oli Ahvenisjärven koulun (nro 54) äänestysalueella, jossa vain 44,9 % äänioikeutetuista äänesti. Eroa korkeimman ja matalimman äänestysprosentin välillä oli siis lähes 20 prosenttiyksikköä.

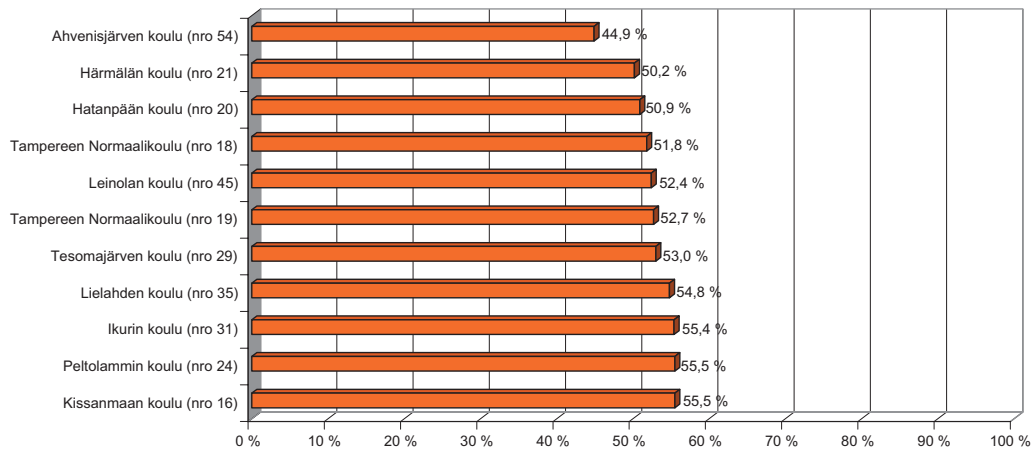
Tähän selvitykseen on valittu 22 äänestysaluetta. Niiltä on laskettu nuorten äänestysprosentit. Seuraavassa on ensin kuvattu äänestysaktiivisuutta ikäryhmittäin. Sitten asiaa tarkastellaan tilastollisten suuralueiden kannalta. Liitteinä ovat lyhyet kuvaukset kustakin alueesta. Liitteiden karttoihin on merkitty äänestysalueet punaisella. Sinisellä on merkitty tilastolliset alueet, joihin alueen väestön, asumisen ja työllisyyden kuvaukset perustuvat. Tilastolliset alueet ja äänestysalueet eivät ole yhtäpitäviä, joten aluekuvauksien luvut ovat arvioita.

ÄÄNESTYSALUE (nro)	ÄÄNESTYSPROSENTIT		
	kaikki ääni-oikeutetut	18-24 -vuotiaat	25-29 -vuotiaat
Keskinen suuralue			
Pyynikin aol. (nro 6)	64,5 %	42,0 %	82,9 %
Amurin koulu (nro 5)	64,2 %	42,4 %	56,2 %
Aleksanterin koulu (nro 3)	55,6 %	40,5 %	49,6 %
Kissanmaan koulu (nro 16)	55,5 %	35,6 %	36,9 %
Tampereen Normaalikoulu (nro 19)	52,7 %	30,6 %	51,3 %
Tampereen Normaalikoulu (nro 18)	51,8 %	36,1 %	45,9 %
Koillinen suuralue			
Linnainmaan koulu (nro 43)	63,4 %	41,9 %	41,4 %
Olkahisen koulu (nro 50)	56,0 %	33,5 %	46,3 %
Leinolan koulu (nro 45)	52,4 %	39,3 %	43,9 %
Kaakkoinen suuralue			
Messukylän koulu (nro 42)	58,6 %	45,2 %	49,0 %
Etelä-Hervannan koulu (nro 56)	55,8 %	30,0 %	40,5 %
Ahvenisjärven koulu (nro 54)	44,9 %	45,3 %	54,3 %
Eteläinen suuralue			
Koiviston koulu (nro 22)	64,6 %	43,4 %	47,1 %
Peltolammin koulu (nro 24)	55,5 %	38,9 %	40,7 %
Hatanpään koulu (nro 20)	50,9 %	33,5 %	52,1 %
Härmälän koulu (nro 21)	50,2 %	28,2 %	35,9 %
Lounainen suuralue			
Pispan koulu (nro 26)	64,2 %	43,6 %	59,5 %
Ikurin koulu (nro 31)	55,4 %	25,1 %	35,0 %
Tesomajärven koulu (nro 29)	53,0 %	25,2 %	37,8 %
Luoteinen suuralue			
Lielahden koulu (nro 36)	60,5 %	31,6 %	51,8 %
Lielahden koulu (nro 35)	54,8 %	29,9 %	36,5 %
Pohjoinen suuralue			
Kämmenniemen koulu (nro 51)	61,1 %	41,4 %	67,4 %

Vilkkaimman äänestysaktiivisuuden alueet
Kaikki äänioikeutetut



Matalimman äänestysaktiivisuuden alueet
Kaikki äänioikeutetut

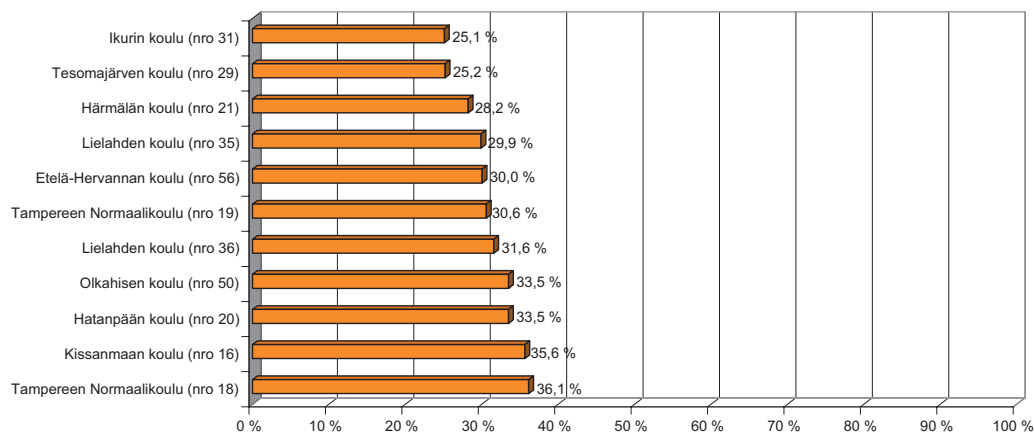


Äänestysaktiivisuus ikäryhmittäin

Nuorten äänestysaktiivisuus on erityisen alhaista etenkin nuorimmassa äänestäneiden ikäryhmässä. 18-24 -vuotiaiden nuorten äänestysprosentit olivat vuoden 2004 kunnallisvaaleissa keskimäärin noin 20 prosenttiyksikköä äänestysalueen äänestysprosenttia alhaisemmat. Ikurin koulun (nro 31), Lielahden koulun (nro 36) ja Tesomajärven koulun (nro 29) äänestysalueilla ero koko väestön äänestysprosenttiin oli lähes 30 prosenttiyksikköä. Ainoastaan Ahvenisjärven koulun (nro 54) äänestysalueella 18-24 -vuotiaiden äänestysprosentti oli koko väestön äänestysprosenttia korkeampi.

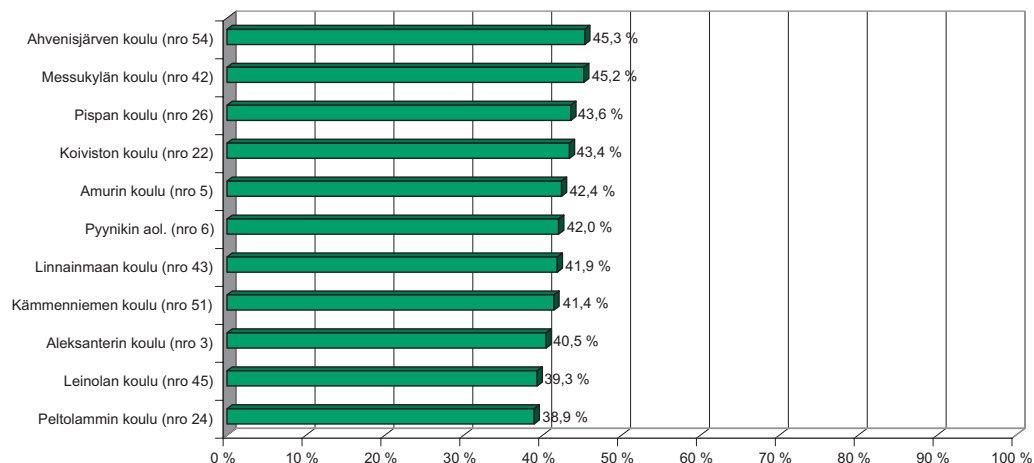
Alhaisinta 18-24 -vuotiaiden ikäryhmässä äänestysaktiivisuus oli Ikurin koulun (nro 31) ja Tesomajärven koulun (nro 29) äänestysalueilla. Molemmilla alueilla äänestysprosentit jäivät 25 %:n tuntumaan.

Matalimman äänestysaktiivisuuden alueet
18-24 -vuotiaat



Vilkkainta nuorimman ikäryhmän äänestysaktiivisuus oli Ahvenisjärven koulun (nro 54) ja Messukylän koulun (nro 42) äänestysalueilla, joissa äänestysaktiivisuus oli hieman yli 45 %. Eroa ikäryhmän korkeimman ja matalimman äänestysprosentin välillä oli yli 20 prosenttiyksikköä.

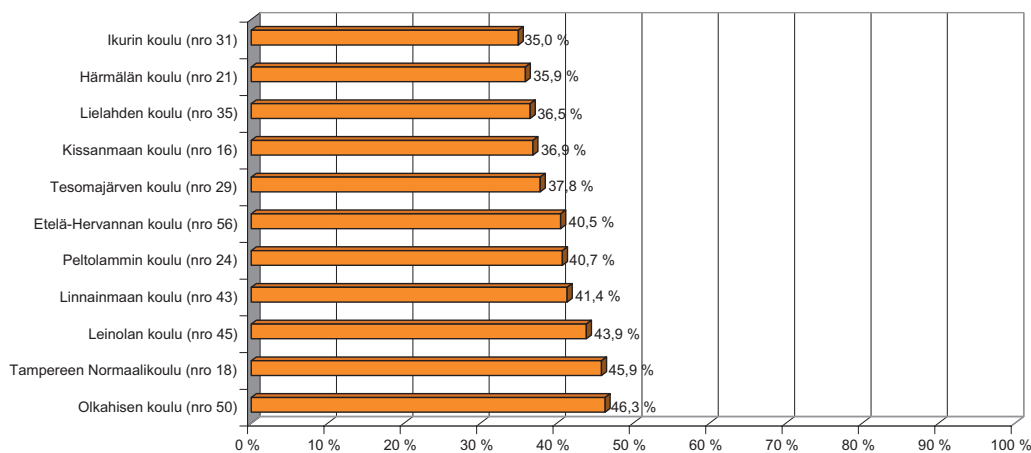
Vilkkaimman äänestysaktiivisuuden alueet
18-24 -vuotiaat



Myös 25-29 –vuotiaiden ikäryhmässä äänestysprosentit jäivät keskimäärin noin 8 prosenttiyksikköä koko väestön äänestysprosentteja alaisemmiksi. Suurimmat erot koko väestön äänestysaktiivisuuteen verrattuina olivat Linnainmaan koulun (nro 43) ja Ikurin koulun (nro 31) äänestysalueilla, joissa ero oli yli 20 prosenttiyksikköä. Pyynikin ammattioppilaitoksen (nro 6), Ahvenisjärven koulun (54), Kämmenniemen koulun (nro 51) sekä Hatanpään koulun (nro 20) äänestysalueilla 25-29 –vuotiaiden ikäryhmässä äänestettiin alueen koko väestöä vilkkaammin.

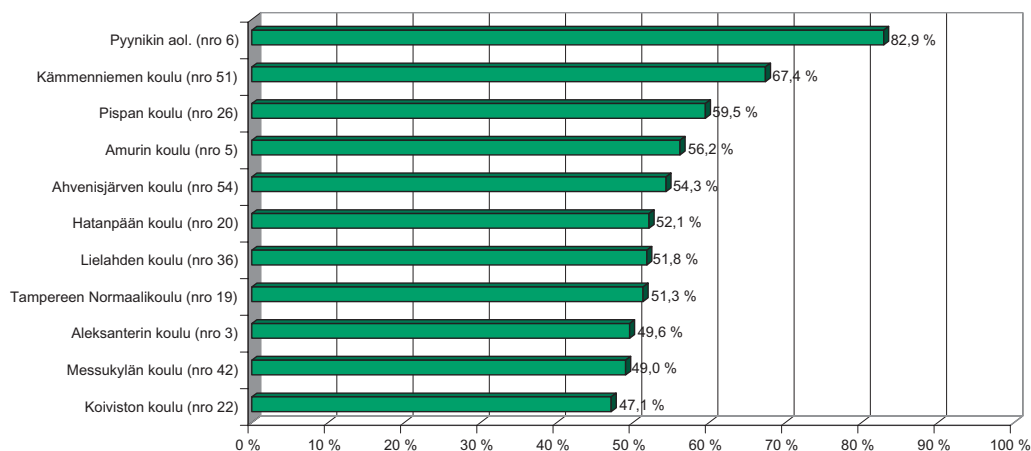
Alhaisinta äänestysinto 25-29 –vuotiaiden ikäryhmässä oli Ikurin koulun (nro 31) ja Härmälän koulun (21) äänestysalueilla. Näillä alueilla vain noin 35% ikäluokasta käytti ääni-oikeuttaan.

Matalimman äänestysaktiivisuuden alueet 25-29 -vuotiaat



Selkeästi vilkkaimmin 25-29 –vuotiaiden ikäryhmässä äänestettiin Pyynikin ammattioppilaitoksen (nro 6) äänestysalueella, jossa äänestysprosentti oli 82,9 %. Myös Kämmenniemen koulun (51) äänestysalueen äänestysprosentti oli korkea, 67,4 %. Eroa ikäryhmän korkeimman ja matalimman äänestysprosentin välillä oli lähes 48 prosenttiyksikköä.

Vilkkaimman äänestysaktiivisuuden alueet Kaikki äänioikeutetut



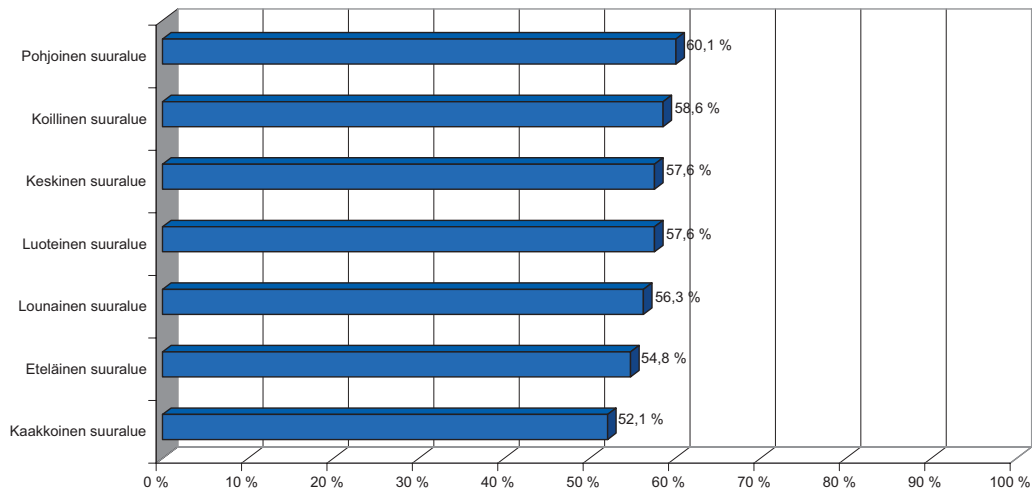
Äänestysaktiivisuus suuralueittain

Tampereen kaupunki on jaettu seitsemään tilastolliseen suuralueeseen; keskiseen, koilliseen, kaakkoiseen, eteläiseen, lounaiseen, luoteiseen ja pohjoiseen. Kaakkoisella ja eteläisellä suuralueella äänestysvilkkaus jäi jonkin verran kaupungin keskiarvon alapuolelle. Vilkkaimmin äänestettiin pohjoisella suuralueella, jonka äänestysprosentti oli 60,1 %.

Äänestysaktiivisuus kunnallisvaaleissa 2004

Äänestysaktiivisuus suuralueittain

Koko väestö

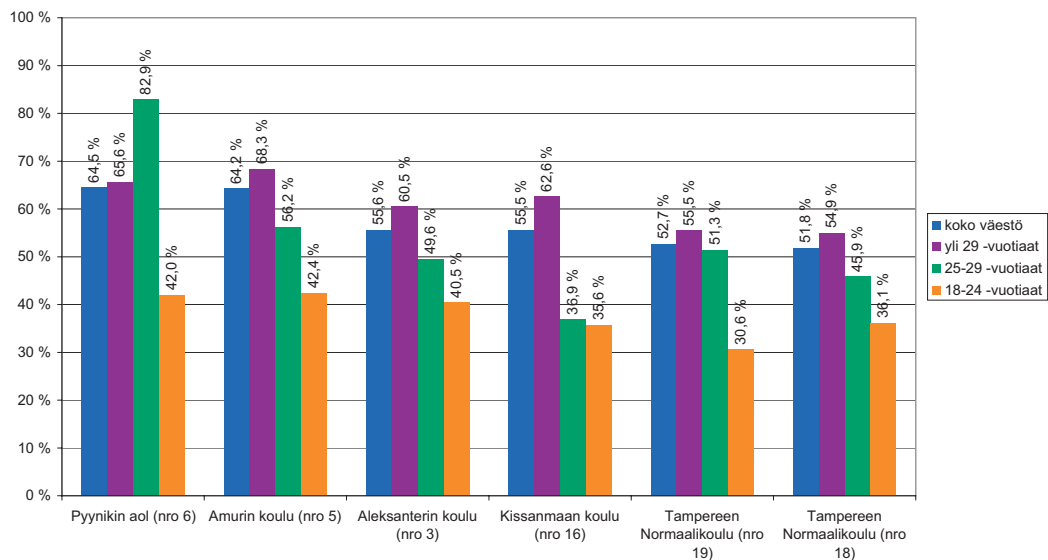


Keskisellä suuralueella nuorimmassa eli 18-24-vuotiaiden ikäluokassa äänestysprosentti jäi selvästi alhaisimmaksi Tampereen Normaalikoulun (nro 19) äänestysalueella ollen 30,6 %. Ikäryhmän korkein prosentti 42,4 % oli Amurin koulun (nro 5) äänestysalueella.

Innokkaimmin 25-29 -vuotiaiden ikäryhmässä äänestivät Pynikin ammattioppilaitoksen (nro 6) äänestysalueen nuoret, joiden äänestysprosentti oli huimat 82,9 %. Alhaisimmaksi tämän ikäryhmän äänestysprosentti jäi Kissanmaan koulun (nro 16) äänestysalueella.

Keskinen suuralue

Äänestysaktiivisuus äänestysalueittain ja ikäryhmittäin

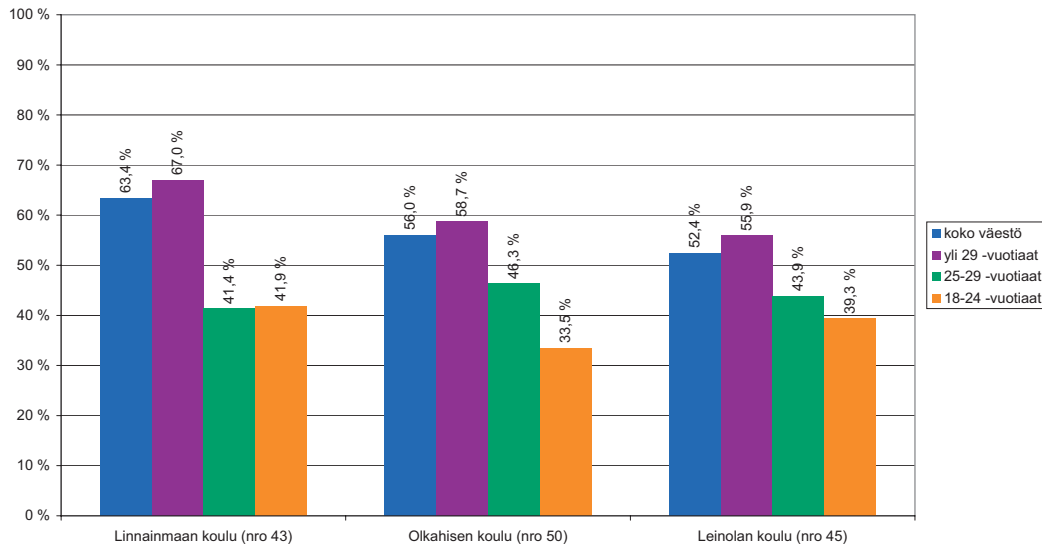


Koillisen suuralueen nuorten äänestysaktiivisuus oli melko tasaista. Matalin äänestysprosentti 18-24-vuotiaiden ikäryhmässä oli Olkahisen koulun (nro 50) äänestysalueella, 33,5 %. Samalla äänestys-alueella 25-29-vuotiaiden ikäluokan äänestysprosentti oli kuitenkin suuralueen korkein ollen 46,3 %.

Koillisen suuralueen 18-24 –vuotiaiden korkein (41,9 %) ja 25-29 –vuotiaiden matalin (41,4%) äänestysprosentti löytyi Linnainmaan koulun (nro 43) äänestysalueelta.

Koillinen suuralue

Äänestysaktiivisuus äänestysalueittain ja ikäryhmittäin

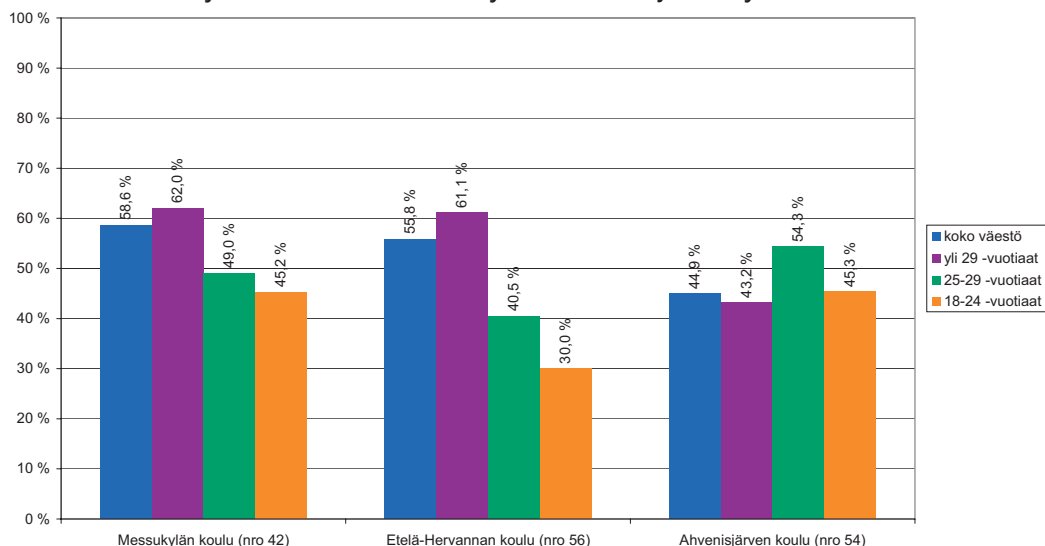


Kaakkoisen suuralueen korkeimmat äänestysprosentit sekä 18-24 –vuotiaiden (45,3 %) että 25-29 –vuotiaiden (54,3 %) ikäryhmissä löytyivät Ahvenisjärven koulun (nro 54) äänestysalueelta. Ainoana äänestysalueena lasketuista Ahvenisjärven koulun (nro 54) äänestysalueella molemmat nuorten ikäluokat äänestivät alueensa yli 29 –vuotiaita vilkkaammin.

Molempien ikäryhmien matalimmat äänestysprosentit kaakkoisella suuralueella löytyvät Etelä-Hervannan koulun (nro 56) äänestysalueelta, jossa 18-24 –vuotiaista äänesti 30,0 % ja 25-29 –vuotiaista 40,5 %.

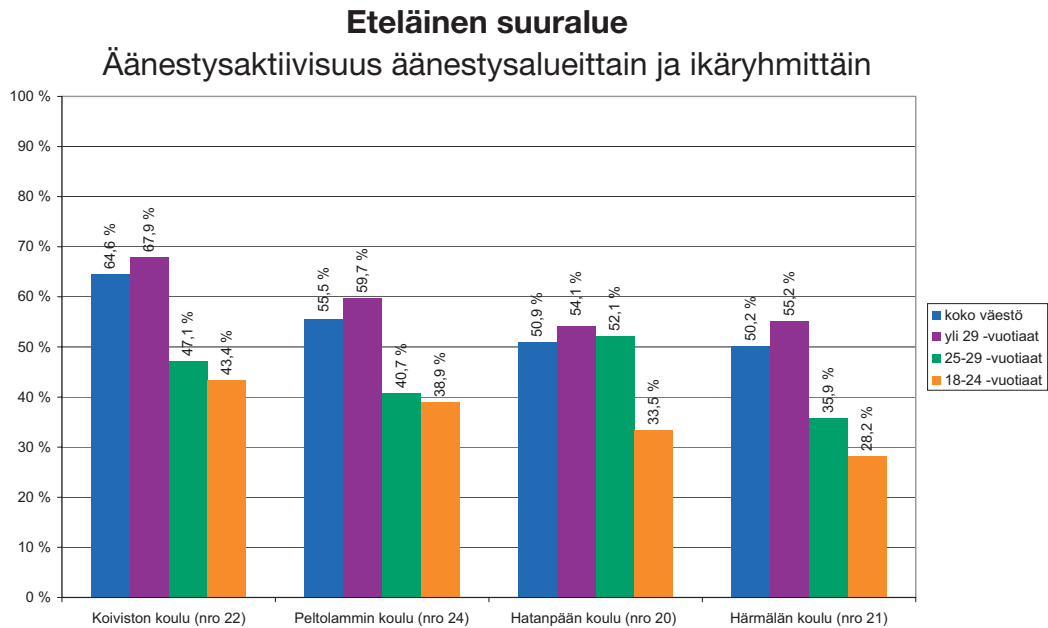
Kaakkoinen suuralue

Äänestysaktiivisuus äänestysalueittain ja ikäryhmittäin



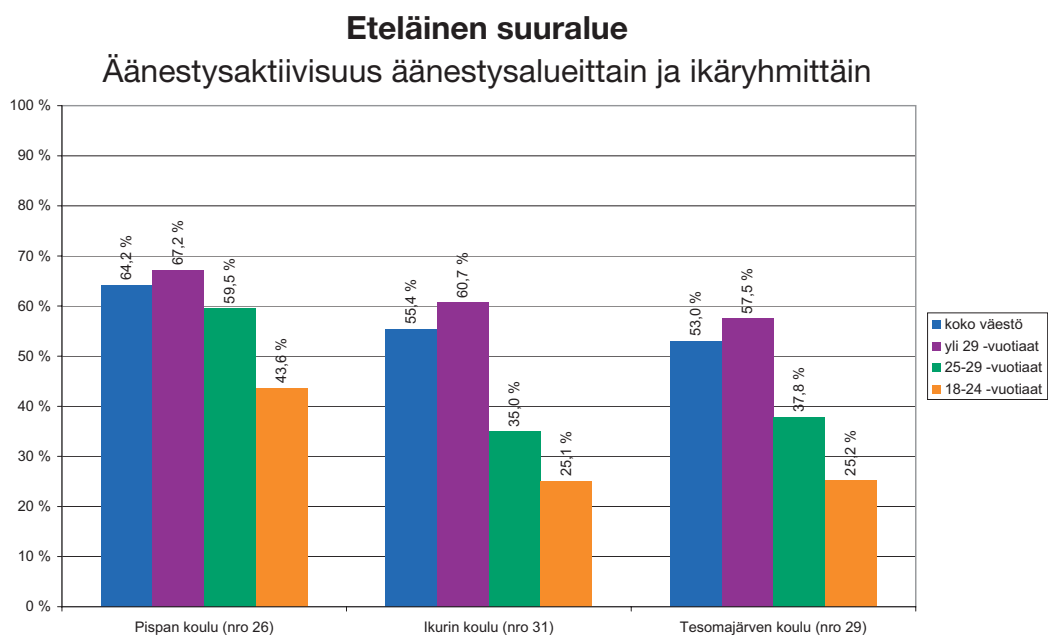
Eteläisellä suuralueella matalinta äänestysaktiivisuus oli Härmälän koulun (nro 21) äänestysalueella. Alueen 18-24 -vuotiaista äänioikeuttaan käytti vain 28,2% ja 25-29 -vuotiaistakin vain 35,9 %.

Eteläisen suuralueen ahkerimmat äänestäjät 18-24 -vuotiaiden ikäryhmästä löytyivät Koiviston koulun (nro 22) äänestysalueelta, jonka äänestysprosentti oli 43,4%. 25-29 -vuotiaiden ikäryhmästä selkeästi vilkkaimmin äänestettiin Hatanpään koulun (nro 20) äänestysalueella, jonka äänestysprosentti oli 52,1 %.



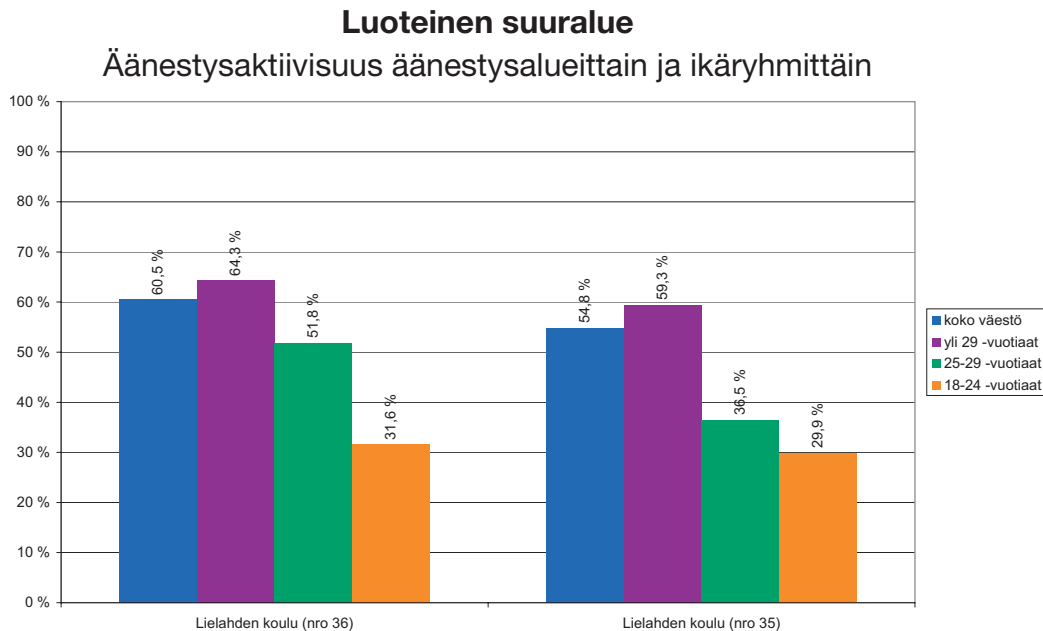
Lounaisella suuralueella Ikurin koulun (nro 31) ja Tesomajärven koulun (nro 29) äänestysalueet olivat äänestysaktiivisuudessa kummassakin nuorten ikäluokassa kaupungin matalimpia. Ikurin koulun (nro 31) äänestysalueella 18-24-vuotiaiden äänestysprosentti oli 25,1 % joka oli lasketuista äänestysalueista kaikkein matalin.

Pispan koulun (nro 26) äänestysalueella sekä 18-24 -vuotiaat (43,6 %) että 25-29 -vuotiaat (59,5 %) äänestivät ahkerasti ja sijoituivat kärkipäähän myös koko kaupungin vertailussa.

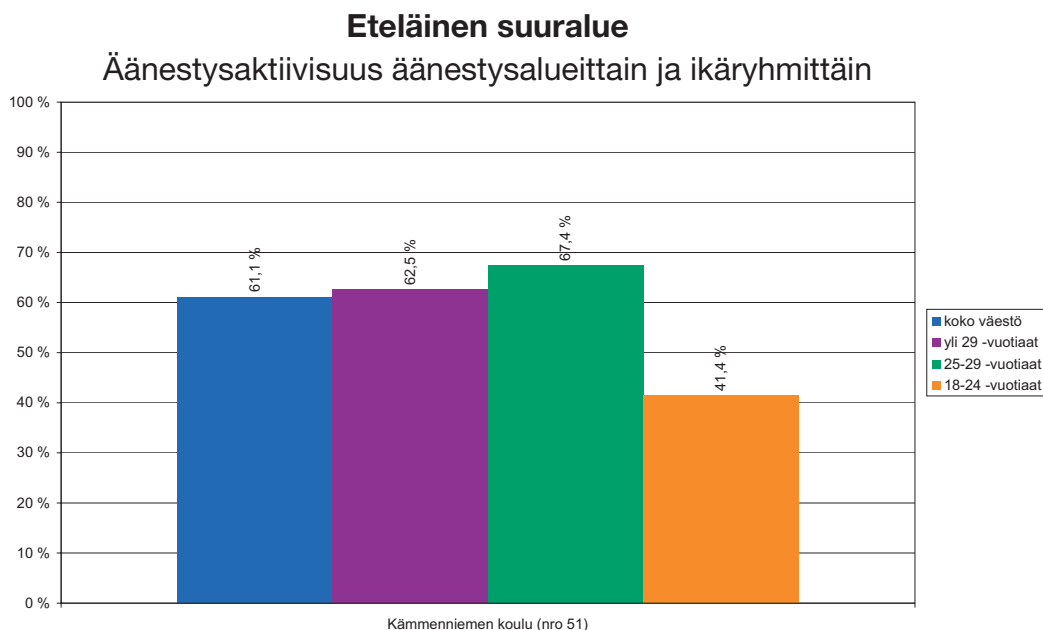


Luoteisella suuralueelta laskennassa oli mukana kaksi äänestysaluetta. Laiskimmin molempien nuorten ikäluokissa äänestettiin Lielahden koulun (nro 35) äänestysalueella, jossa 18-24 -vuotiaiden äänestysprosentti oli alle 30 % ja 25-29 -vuotiaillakin vain 36,5 %.

Myös Lielahden koulun (nro 36) äänestysalueella 18-24 -vuotiaat äänestivät laiskasti äänestysprosentin ollessa 31,6 %. Äänestysalueen 25-29 -vuotiaista sitä vastoin äänesti 51,8 %.



Pohjoiselta suuralueelta laskettiin ainoastaan yhden äänestysalueen tiedot. Pohjoisella suuralueella on kokonaisuudessaan kaksi äänestysaluetta. Nuorten äänestysaktiivisuus oli pohjoisella suuralueella hyvällä tasolla. 25-29-vuotiaiden ikäluokassa äänestysprosentti oli 67,4 % ja nuorimpien äänioikeutettujen ryhmässä 41,4 %.



Äänestysalue nro 3: Aleksanterin koulu

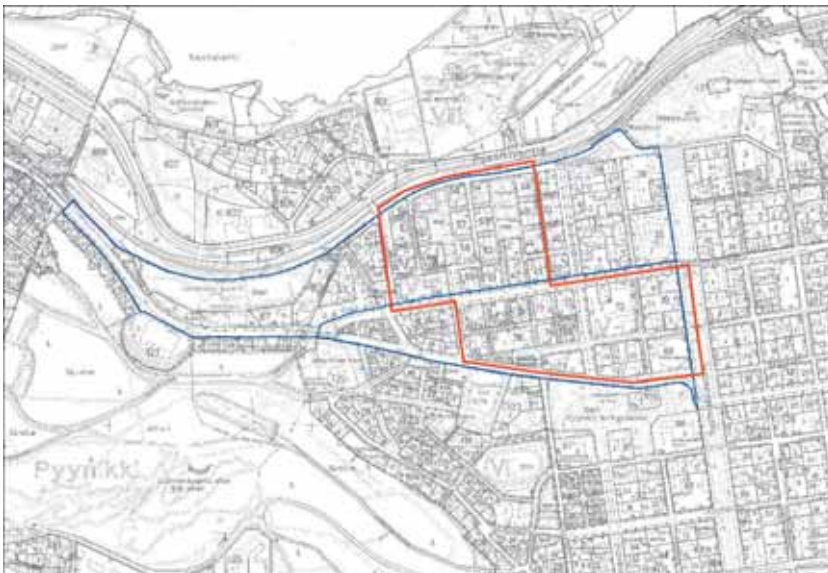


Äänestysaktiivisuus vuoden 2004 kunnallis- vaaleissa

Koko kaupunki	55,7 %
Äänestysalue nro 3	55,6 %
25-29 -vuotiaat	49,6 %
18-24 -vuotiaat	40,5 %

Aleksanterin koulun äänestysalue numero 3 koostuu Nalkalan ja Kaakinmaan tilastoalueiden eteläosista. Alueen lähes kaikki asunnot ovat kerrostaloasuntoja. Alueella asuu lapsiperheitä huomattavasti kaupungin keskiarvoa vähemmän, yhden hengen asuntokuntia taas reilusti keskimääräistä enemmän. Yli 75 -vuotiaiden osuus väestöstä on jonkin verran keskimääräistä korkeampi.

Äänestysalue nro 5: Amurin koulu

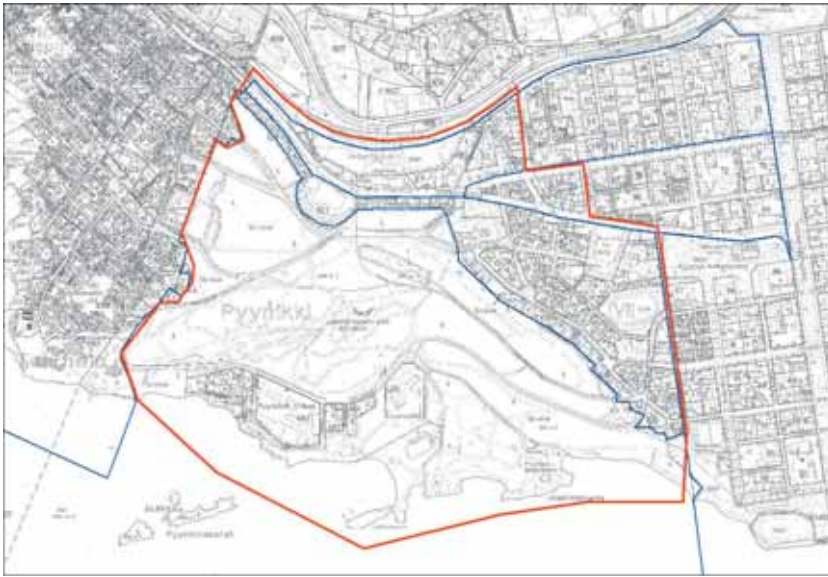


Äänestysaktiivisuus vuoden 2004 kunnallis- vaaleissa

Koko kaupunki	55,7 %
Äänestysalue nro 3	64,2 %
25-29 -vuotiaat	56,2 %
18-24 -vuotiaat	42,4 %

Amurin koulun äänestysalue numero 5 sijoittuu Amuri A:n ja Amuri B:n tilastoalueille. Alueen kaikki asunnot sijaitsevat kerrostaloissa. Väestön keski-ikä on kaupungin korkeimpia ja yli 75 -vuotiaita alueella asuu huomattavasti kaupungin keskiarvoa enemmän. Lapsiperheitä alueella asuu melko vähän.

Äänestysalue nro 6: Pyynikin ammattioppilaitos

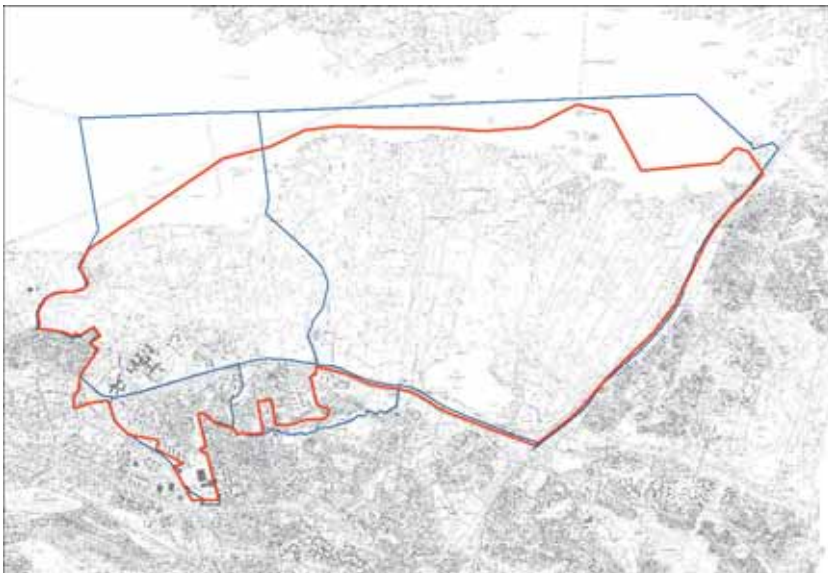


Äänestysaktiivisuus vuoden 2004 kunnallis- vaaleissa

Koko kaupunki	55,7 %
Äänestysalue nro 3	64,5 %
25-29 -vuotiaat	82,9 %
18-24 -vuotiaat	42,0 %

Pyynikin ammattioppilaitoksen äänestysalue numero 6 sijaitsee pääosin Pyynikin ja Pyynikinrinteen tilastoalueilla. Alueen työttömyysprosentti on kaupungin alhaisimpia. Tulotaso ja ylempään korkeakoulututkinnon suorittaneiden osuus ovat vastaavasti kaupungin korkeimpia. Sekä lapsiperheitä että yli 75 -vuotiaita alueella asuu kaupungin keskiarvoa vähemmän.

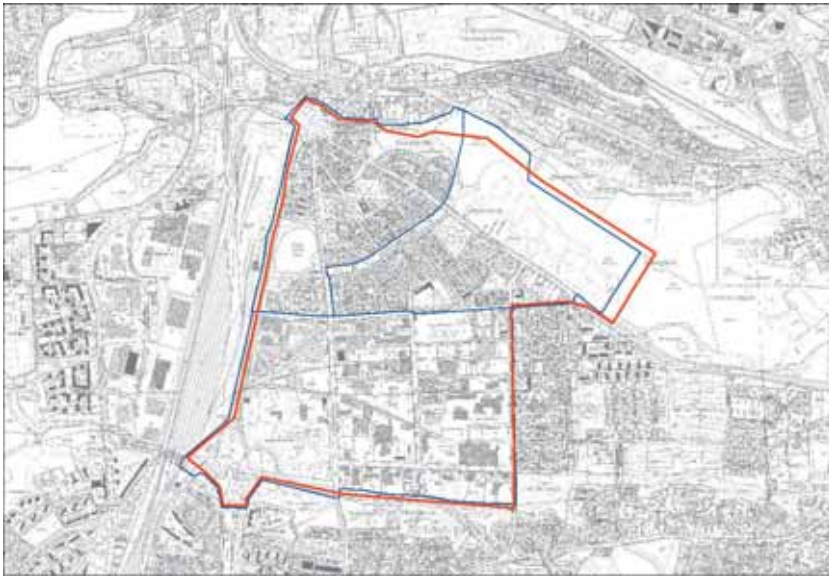
Äänestysalue nro 16: Kissanmaan koulu



Äänestysaktiivisuus vuoden 2004 kunnallis- vaaleissa

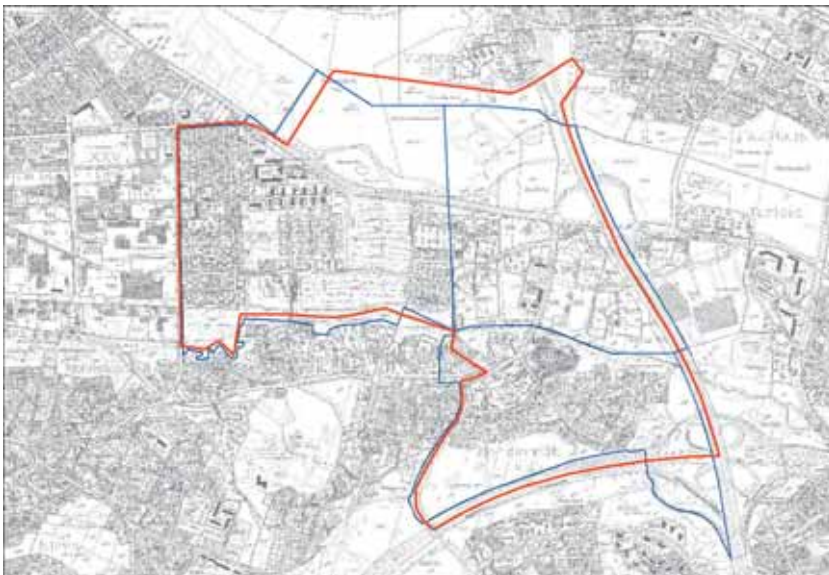
Koko kaupunki	55,7 %
Äänestysalue nro 3	55,5 %
25-29 -vuotiaat	36,9 %
18-24 -vuotiaat	35,6 %

Kissanmaan koulun äänestysalue numero 16 sijaitsee Kissanmaan, Ruotulan ja Niihaman tilastoalueilla. Kissanmaalla asuu paljon yhden hengen asuntokuntia ja vuokra-asuntojen osuus on kaupungin korkeimpia. Kissanmaalla työttömyysaste on keskimääräistä korkeampi ja tulotaso matalampi. Ruotulassa ja Niihamassa pientaloja on melko paljon ja asukkaiden tulotaso on reilusti kaupungin keskiarvoa korkeampi.

Äänestysalue nro 18: Tampereen normaalikoulu

**Äänestysaktiivisuus
vuoden 2004 kunnallis-
vaaleissa**

Koko kaupunki	55,7 %
Äänestysalue nro 3	51,8 %
25-29 -vuotiaat	45,9 %
18-24 -vuotiaat	36,1 %

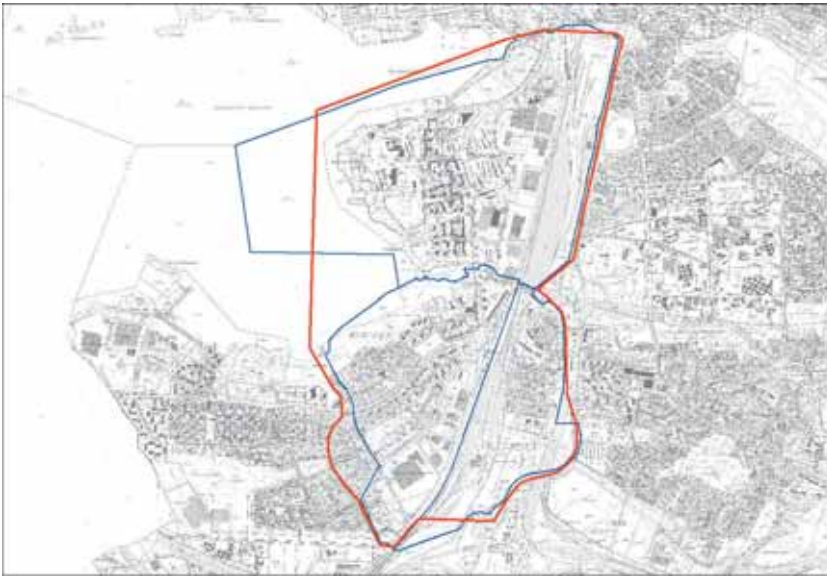
Tampereen normaalikoulun äänestysalue numero 18 kattaa kokonaisuudessaan Viinikan, Nekalan ja Vihiojan tilastoalueet. Työttömyysprosentti on alueella kaupungin keskiarvoa korkeampi ja tulotaso keskimääräistä matalampi. Yhden hengen asutokuntia alueella asuu keskimääräistä enemmän ja lapsiperheitä kaupungin keskiarvoa vähemmän.

Äänestysalue nro 19: Tampereen normaalikoulu

**Äänestysaktiivisuus
vuoden 2004 kunnallis-
vaaleissa**

Koko kaupunki	55,7 %
Äänestysalue nro 3	52,7 %
25-29 -vuotiaat	51,3 %
18-24 -vuotiaat	30,6 %

Tampereen normaalikoulun äänestysalue numero 19 kattaa lähes kokonaisuudessaan Jokipohjan, Muotialan ja Korkinmäen tilastoalueet. Alueet ovat keskenään hyvin erilaisia. Muotialan ja Korkinmäen alueilla työttömyysprosentti on huomattavasti kaupungin keskiarvoa alhaisempi ja tulotaso keskimääräistä korkeampi. Lapsiperheitä alueella asuu melko paljon. Jokipohjan alueella työttömyysprosentti taas on kaupungin korkeimpia ja tulotaso matalampia. Alueella asuu vähän lapsiperheitä ja paljon yhden hengen asutokuntia.

Äänestysalue nro 20: Hatanpään koulu

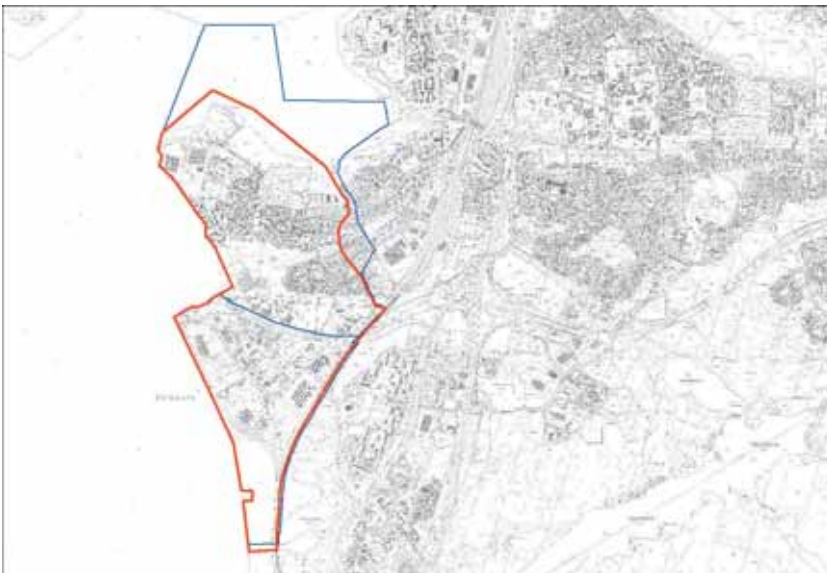


Äänestysaktiivisuus vuoden 2004 kunnallis- vaaleissa

Koko kaupunki	55,7 %
Äänestysalue nro 3	50,9 %
25-29 -vuotiaat	52,1 %
18-24 -vuotiaat	33,5 %

Hatanpään koulun äänestysalue numero 20 sijoittuu Hatanpään, Rantaperkiön ja Rautaharjon tilastoalueille. Alueen tulotaso on kaupungin keskiarvoa alhaisempi. Alueella asuu melko vähän lapsiperheitä ja yhden hengen asutokuntia keskimääräistä enemmän. Tulotaso alueella on jonkin verran matalampi kuin kaupungissa keskimäärin. Rantaperkiössä työttömyysprosentti on huomattavasti kaupungin keskiarvoa korkeampi.

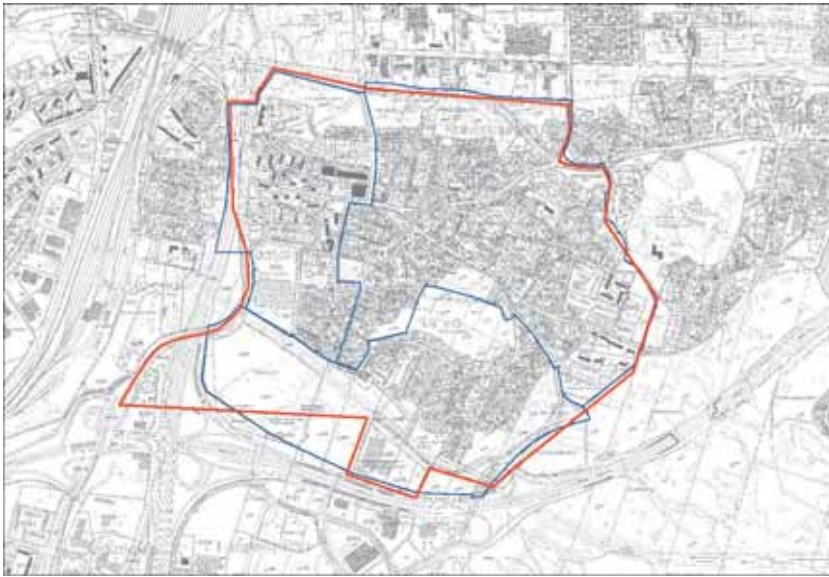
Äänestysalue nro 21: Härmälän koulu



Äänestysaktiivisuus vuoden 2004 kunnallis- vaaleissa

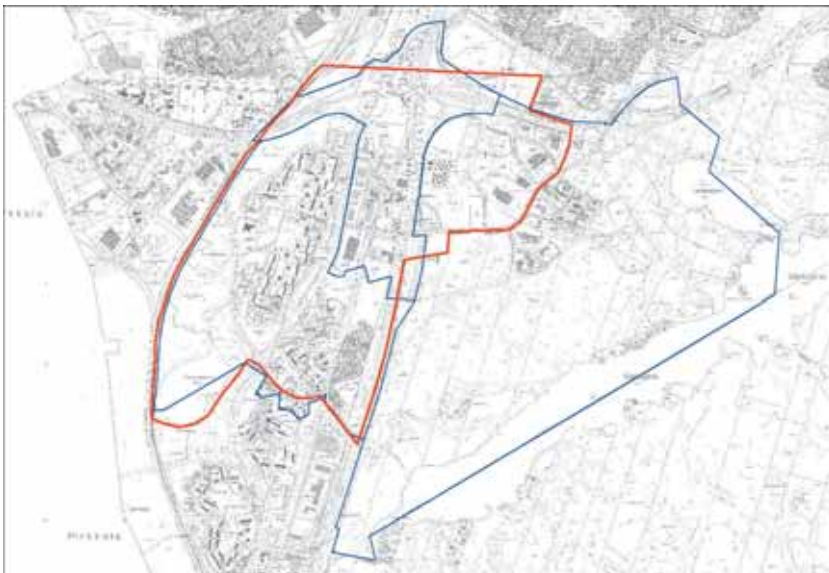
Koko kaupunki	55,7 %
Äänestysalue nro 3	50,2 %
25-29 -vuotiaat	35,9 %
18-24 -vuotiaat	28,2 %

Härmälän koulun äänestysalue numero 21 sijaitsee Härmälän ja Sarankulman tilastoalueilla. Härmälä on pientalovaltainen alue, jonka asutokunnista neljännes on lapsiperheitä. Alueen työttömyysprosentti on kaupungin keskiarvoa korkeampi ja tulotaso hieman keskimääräistä matalampi. Sarankulma on pääosin teollisuusaluetta.

Äänestysalue nro 22: Koiviston koulu

**Äänestysaktiivisuus
vuoden 2004 kunnallis-
vaaleissa**

Koko kaupunki	55,7 %
Äänestysalue nro 3	64,6 %
25-29 -vuotiaat	47,1 %
18-24 -vuotiaat	43,4 %

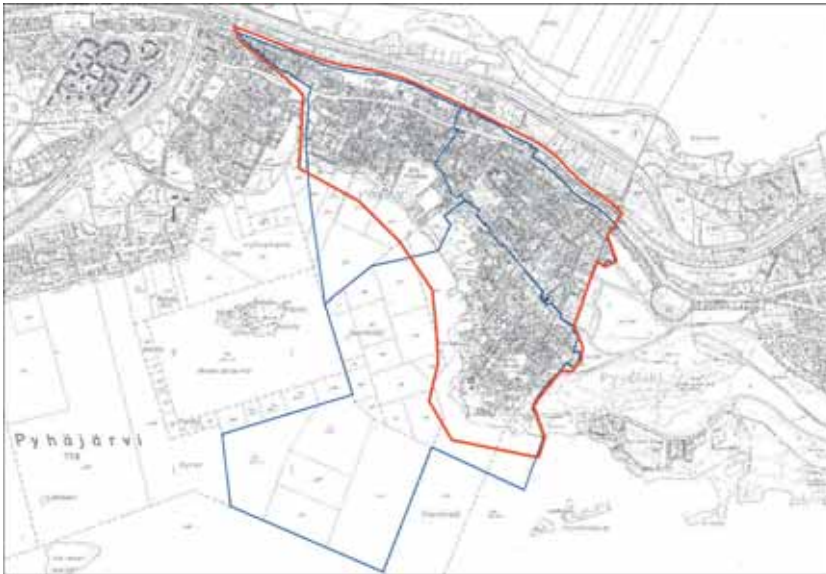
Koiviston koulun äänestysalue numero 22 kattaa Taatalan, Koivistonkylän ja Nirvan ti-lastoalueet. Alueet ovat keskenään melko erilaisia. Koivistonkylä ja Nirva ovat pientalo-valtaisia asuinalueita, joissa asuu melko paljon lapsiperheitä. Alueilla tulotaso on keskimääräistä korkeampi ja työttömyysprosentti kaupungin keskiarvoa selkeästi alhaisempi. Taatalassa työttömiä on kaupungin keskiarvoa enemmän ja tulotaso on keskimääräistä matalampi. Alueella asuu lapsiperheitä hieman kaupungin keskiarvoa vähemmän ja yksin-asuvia jonkin verran keskimääräistä enemmän.

Äänestysalue nro 24: Peltolammin koulu

**Äänestysaktiivisuus
vuoden 2004 kunnallis-
vaaleissa**

Koko kaupunki	55,7 %
Äänestysalue nro 3	55,5 %
25-29 -vuotiaat	40,7 %
18-24 -vuotiaat	38,9 %

Peltolammin koulun äänestysalue numero 24 sijoittuu Peltolammin, Lakalaivan ja Lahdesjärven äänestysalueille. Peltolampi on kerrostalovaltainen asuinalue, jolla tulotaso on jonkin verran kaupungin keskiarvoa alhaisempi. Lakalaiva ja Lahdesjärvi ovat pääosin teollisuusaluetta.

Äänestysalue nro 26: Pispalan koulu

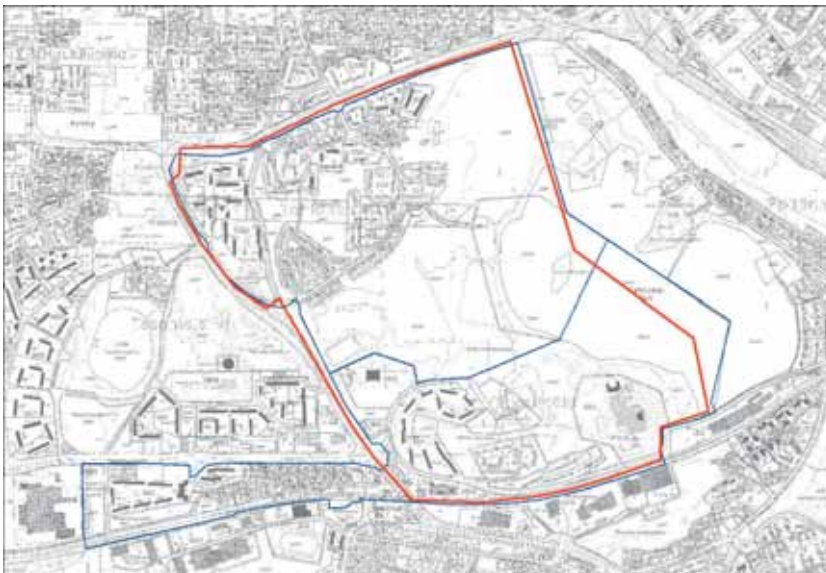


Äänestysaktiivisuus vuoden 2004 kunnallis- vaaleissa

Koko kaupunki	55,7 %
Äänestysalue nro 3	64,2 %
25-29 -vuotiaat	59,5 %
18-24 -vuotiaat	43,6 %

Pispalan koulun äänestysalue numero 26 koostuu Ala-Pispalan, Ylä-Pispalan ja Tahmelan tilastoalueista. Alueella asuu huomattavasti kaupungin keskiarvoa enemmän ylempään korkeakoulututkinnon suorittaneita. Tahmelassa asukkaiden tulotaso on koko kaupungin korkein ja Pispalassakin huomattavasti kaupungin keskiarvoa korkeampi.

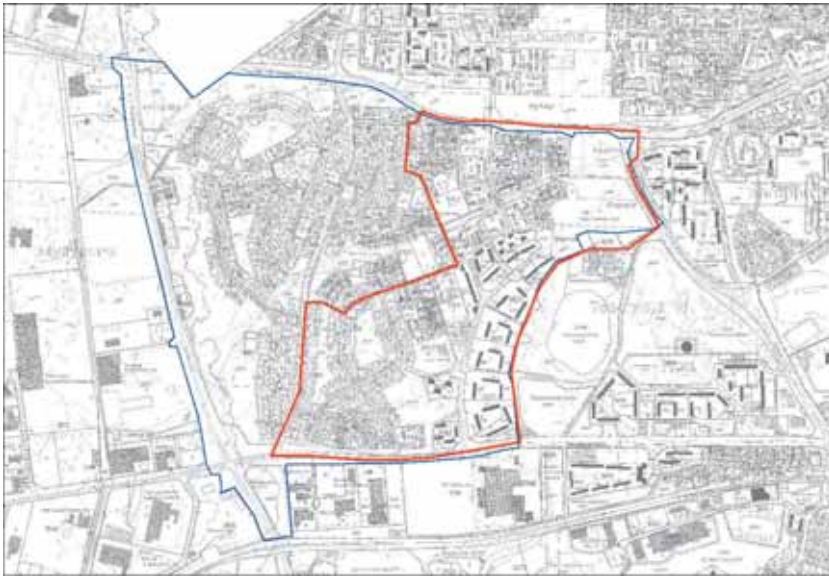
Äänestysalue nro 29: Tesomajärven koulu



Äänestysaktiivisuus vuoden 2004 kunnallis- vaaleissa

Koko kaupunki	55,7 %
Äänestysalue nro 3	53,0 %
25-29 -vuotiaat	37,8 %
18-24 -vuotiaat	25,2 %

Tesomajärven koulun äänestysalue numero 29 koostuu Tohlopin tilastoalueesta sekä Ristimäen tilastoalueen itäosasta. Alue on kerrostalovaltaista asuinalueita, jonka työtömyysaste on keskimääräistä korkeampi ja tulotaso kaupungin keskiarvoa alhaisempi. Lapsiperheitä alueen asuntokunnista on noin neljäsosa.

Äänestysalue nro 31: Ikurin koulu

**Äänestysaktiivisuus
vuoden 2004 kunnallis-
vaaleissa**

Koko kaupunki	55,7 %
Äänestysalue nro 3	55,4 %
25-29 -vuotiaat	35,0 %
18-24 -vuotiaat	25,1 %

Ikurin koulun äänestysalue numero 31 koostuu Ikurin tilastoalueen itäosasta. Ikurissa asuu paljon lapsiperheitä. Alueen työttömyysprosentti on melko korkea ja tulotaso jonkin verran kaupungin keskiarvoa alhaisempi. Kolmannes alueen asutokunnista on lapsiperheitä.

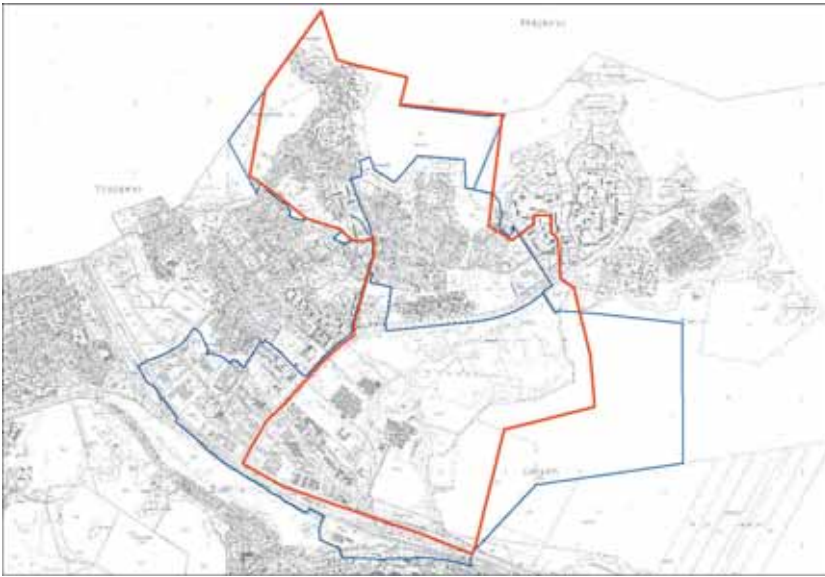
Äänestysalue nro 35: Lielahden koulu

**Äänestysaktiivisuus
vuoden 2004 kunnallis-
vaaleissa**

Koko kaupunki	55,7 %
Äänestysalue nro 3	54,8 %
25-29 -vuotiaat	36,5 %
18-24 -vuotiaat	29,9 %

Lielahden koulun äänestysalue numero 35 sijaitsee Lintulammen, Ryydynpohjan ja Lielahden tilastoalueilla. Alueet ovat keskenään melko erilaisia. Lintulammen asutokunnista kolmannes on lapsiperheitä. Alueen työttömyysaste on melko korkea ja tulotaso on hieman kaupungin keskiarvoa matalampi. Ryydynpohja on pientalovaltainen asuinalue, jossa asuu myös paljon lapsiperheitä. Alueen työttömyysprosentti on keskimääräistä alhaisempi ja tulotaso jonkin verran keskimääräistä korkeampi. Lielähti on pääosin kaupan ja teollisuuden aluetta, jonka laidalla sijaitsee pienehkö omakotialue.

Äänestysalue nro 36: Lielahden koulu

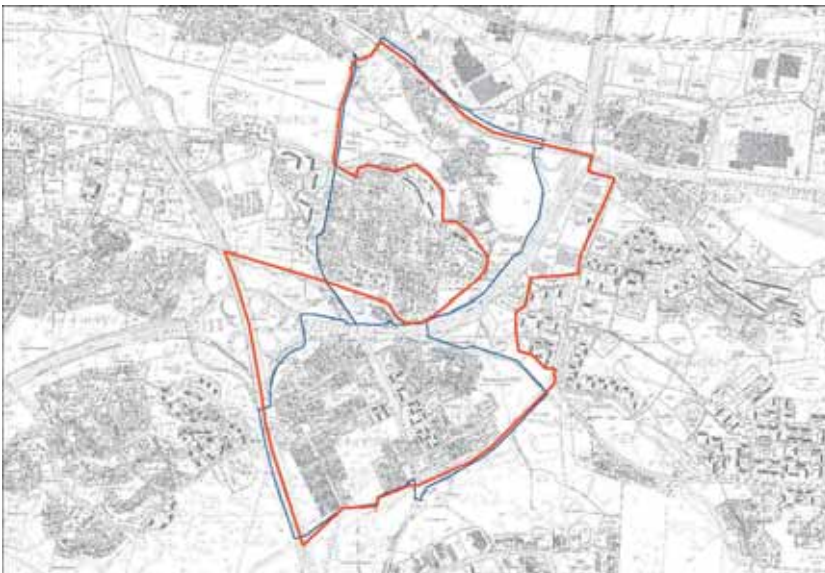


Äänestysaktiivisuus vuoden 2004 kunnallis- vaaleissa

Koko kaupunki	55,7 %
Äänestysalue nro 3	60,5 %
25-29 -vuotiaat	51,8 %
18-24 -vuotiaat	31,8 %

Lielahden koulun äänestysalue numero 36 koostuu pääosin Pohtolan ja Niemen tilastoalueista. Alue on pientalovaltainen ja siellä asuu paljon lapsiperheitä. Alueen työttömyysprosentti on keskimääräistä alhaisempi ja tulotaso kaupungin keskiarvoa korkeampi.

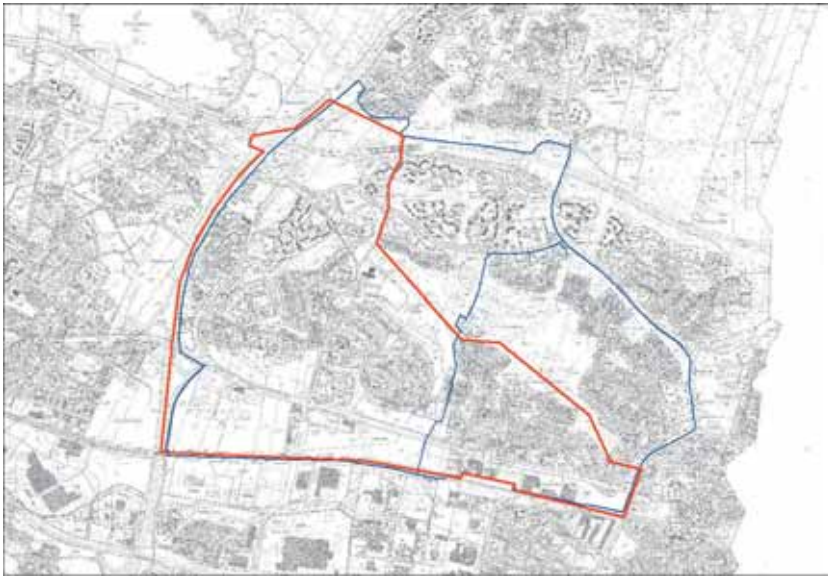
Äänestysalue nro 42: Messukylän koulu



Äänestysaktiivisuus vuoden 2004 kunnallis- vaaleissa

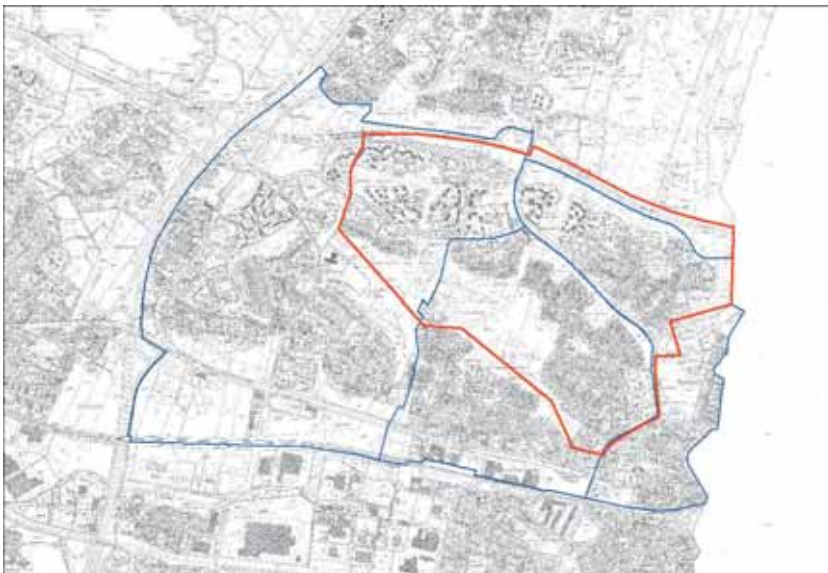
Koko kaupunki	55,7 %
Äänestysalue nro 3	58,6 %
25-29 -vuotiaat	49,0 %
18-24 -vuotiaat	45,2 %

Messukylän koulun äänestysalue numero 42 koostuu Lukonmäen tilastoalueesta sekä Viialan tilastoalueen pohjoisosista. Alue on pientalovaltaista ja siellä asuu paljon lapsiperheitä. Alueen työttömyysprosentti on melko alhainen ja tulotaso jonkin verran kaupungin keskiarvoa korkeampi.

Äänestysalue nro 43: Linnainmaan koulu

**Äänestysaktiivisuus
vuoden 2004 kunnallis-
vaaleissa**

Koko kaupunki	55,7 %
Äänestysalue nro 3	63,4 %
25-29 -vuotiaat	41,4 %
18-24 -vuotiaat	41,9 %

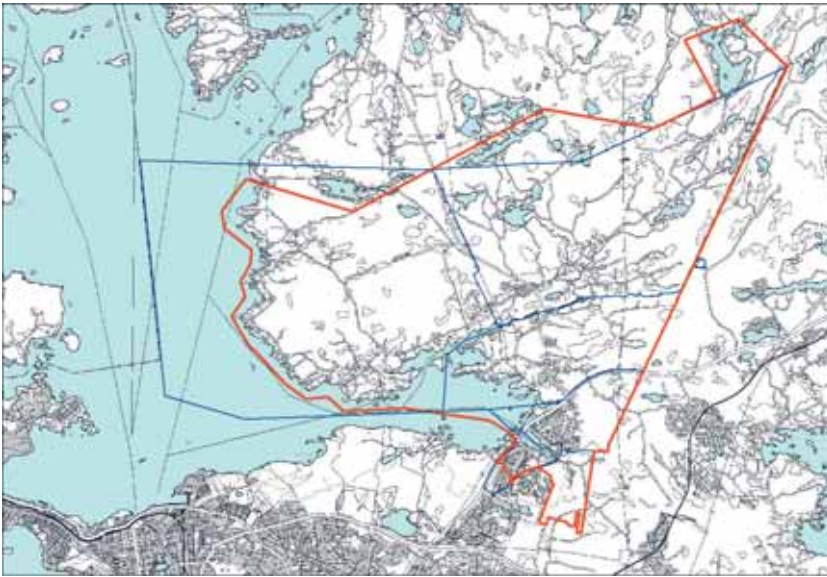
Linnainmaan koulun äänestysalue numero 43 kattaa Linnainmaan ja Leinolan tilastoalueiden eteläosat. Alueella asuu paljon lapsiperheitä. Leinola on pientalovaltainen asuinalue, jossa tulotaso on keskimääräistä huomattavasti korkeampi ja työttömyysprosentti reilusti keskimääräistä alhaisempi. Linnainmaan eteläosa on pientalovaltaista aluetta. Alueen työttömyysprosentti on hieman kaupungin keskiarvoa alhaisempi ja tulotaso jonkin verran keskimääräistä korkeampi.

Äänestysalue nro 45: Leinolan koulu

**Äänestysaktiivisuus
vuoden 2004 kunnallis-
vaaleissa**

Koko kaupunki	55,7 %
Äänestysalue nro 3	52,4 %
25-29 -vuotiaat	43,9 %
18-24 -vuotiaat	39,3 %

Leinolan koulun äänestysalue numero 45 kattaa Linnainmaan, Leinolan ja Holvastin tilastoalueiden pohjoisosat. Alueella asuu paljon lapsiperheitä. Leinola on pientalovaltainen asuinalue, jossa tulotaso on keskimääräistä huomattavasti korkeampi ja työttömyysprosentti reilusti keskimääräistä alhaisempi. Linnainmaan pohjoisosa on kerrostalovaltaista aluetta, työttömyysprosentti on hieman kaupungin keskiarvoa alhaisempi ja tulotaso jonkin verran keskimääräistä korkeampi. Holvastin asukkaiden keski-ikä on kaupungin alhaisimpia.

Äänestysalue nro 50: Olkahisen koulu

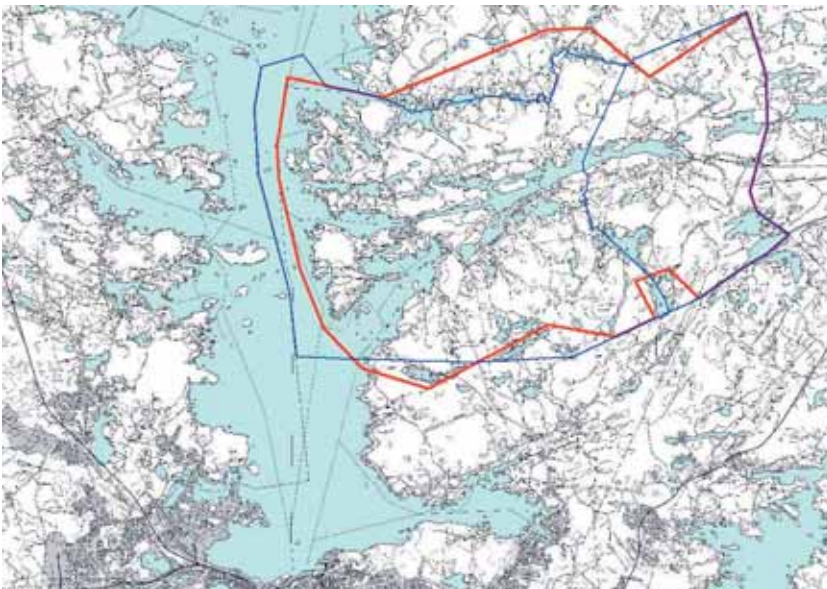


Äänestysaktiivisuus vuoden 2004 kunnallis- vaaleissa

Koko kaupunki	55,7 %
Äänestysalue nro 3	56,0 %
25-29 -vuotiaat	46,3 %
18-24 -vuotiaat	33,5 %

Olkahisen koulun äänestysalue numero 50 koostuu Aitoniemen, Sorilan, Nurmin, Olkahisen ja Ojalan tilastoalueista sekä Tasanteen tilastoalueen pohjoisosasta. Alueet ovat pientalovaltaisia asuinalueita, jossa asuu paljon lapsiperheitä. Alueen tulotaso on paikoin reilustikin yli kaupungin keskiarvon ja työttömyysprosentti on koko alueella keskimääräistä alhaisempi.

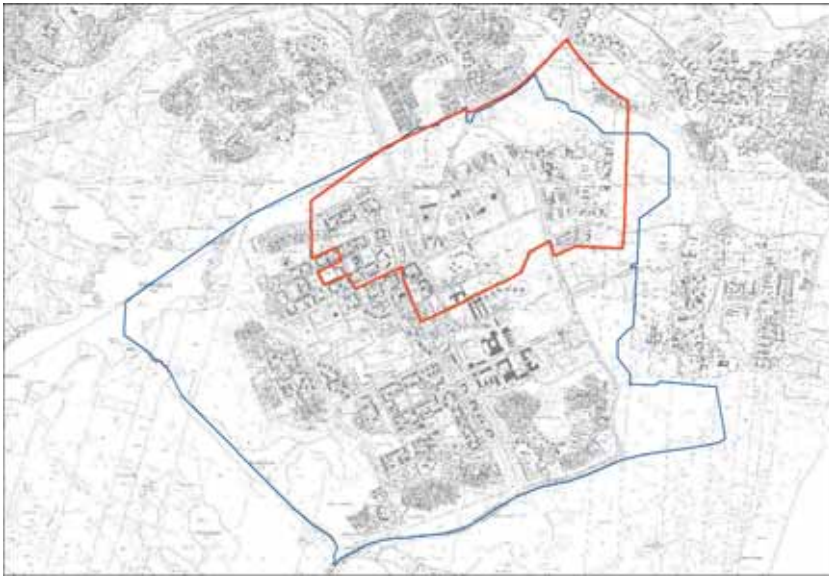
Äänestysalue nro 51: Kämmenniemen koulu



Äänestysaktiivisuus vuoden 2004 kunnallis- vaaleissa

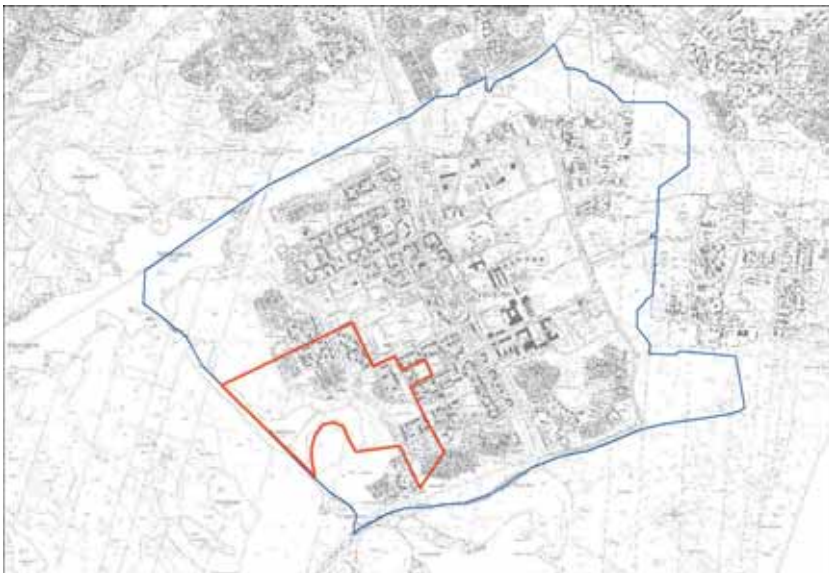
Koko kaupunki	55,7 %
Äänestysalue nro 3	61,6 %
25-29 -vuotiaat	67,4 %
18-24 -vuotiaat	41,4 %

Kämmenniemen koulun äänestysalue numero 51 koostuu pääosin Kämmenniemen ja Viitapohjan tilastoalueista. Valtaosa alueen asukkaista asuu Kämmenniemen tilastoalueella. Alue on pientalovaltaista asuinuetta, jossa asuu paljon lapsiperheitä. Tulotaso on hieman kaupungin keskiarvoa korkeampi ja työttömiä on jonkin verran keskimääräistä vähemmän.

Äänestysalue nro 54: Ahvenisjärven koulu

**Äänestysaktiivisuus
vuoden 2004 kunnallis-
vaaleissa**

Koko kaupunki	55,7 %
Äänestysalue nro 3	44,9 %
25-29 -vuotiaat	54,3 %
18-24 -vuotiaat	45,3 %

Ahvenisjärven koulun äänestysalue numero 54 sijoittuu Hervannan tilastoalueen pohjoisosaan. Hervanta on kerrostalovaltainen asuinalue, jossa asuu paljon opiskelijoita. Lähes puolet hervantalaisista kotitalouksista on yhden hengen asuntokuntia. Alueen työttömyysprosentti on kaupungin keskiarvoa korkeampi ja tulotaso selkeästi keskimääräistä alhaisempi.

Äänestysalue nro 56: Etelä-Hervannan koulu

**Äänestysaktiivisuus
vuoden 2004 kunnallis-
vaaleissa**

Koko kaupunki	55,7 %
Äänestysalue nro 3	55,8 %
25-29 -vuotiaat	40,5 %
18-24 -vuotiaat	30,3 %

Etelä-Hervannan koulun äänestysalue numero 56 sijoittuu Hervannan tilastoalueen eteläosaan. Hervanta on kerrostalovaltainen asuinalue, jossa asuu paljon opiskelijoita. Lähes puolet hervantalaisista kotitalouksista on yhden hengen asuntokuntia. Alueen työttömyysprosentti on kaupungin keskiarvoa korkeampi ja tulotaso selkeästi keskimääräistä alhaisempi.



Tampereen kaupunki
Hallinto- ja henkilöstöryhmä
PL 487
33101 Tampere
etunimi.sukunimi@tampere.fi
www.tampere.fi/osallistuminen

