



**Tampereen
kaupungin
ympäristönsuojelumääräykset
1.1.2007**



Kaupunkiympäristön kehittäminen, ympäristöpalvelut

Tampereen kaupunginvaltuuston päätös 18.12.2006

Tampereen kaupungin ympäristönsuojelumääräykset

SISÄLLYSLUETTELO

1 LUKU Yleiset määräykset

1 §	Tavoite.....	4
2 §	Ympäristönsuojelumääräysten antaminen ja valvonta.....	4
3 §	Määräysten soveltaminen ja suhde muihin määräyksiin.....	4
4 §	Erityiset paikalliset olosuhteet.....	5

2 LUKU Jätevedet

5 §	Asuinkiinteistöjen jätevesien käsittely vesihuoltolaitoksen toiminta-alueen ulkopuolella.....	5
6 §	Jätevesien johtaminen rantavyöhykkeellä.....	6
7 §	Jätevesien johtaminen pohjavesialueella.....	6
8 §	Mattojen ja muiden tekstiilien pesu.....	7
9 §	Ajoneuvojen, veneiden, koneiden ja vastaavien laitteiden pesu.....	7
10 §	Lumen vastaanottoaikojen sijoittaminen ja käyttö.....	8

3 LUKU Kemikaalit ja jätteet

11 §	Yleiset määräykset kemikaalien ja ongelmajätteiden säiliövarastoinnista...8
12 §	Erityiset määräykset kemikaalien säiliövarastoinnista tärkeällä pohjavesialueella.....9
13 §	Käytöstä poistetun säiliön käsittely.....10
14 §	Rakennusten julkisivujen kunnostustöissä syntyvät jätteet.....11
15 §	Kuivakäymälä.....11

4 LUKU Ilmansuojelu

16 §	Savukaasupäästöjen haitallisten vaikutusten ehkäisy.....11
17 §	Kunnostus- ja puhtaanapitotöistä mahdollisesti aiheutuvan ympäristön pilaantumisen torjunta.....12
18 §	Rakennus- ja purkutyöt.....12

19 § Kulkuväylien ja pihojen kunnossapito- ja puhtaanapitotyöt.....13

5 LUKU Tilapäisen melun ja tärinän torjunta

20 § Ilmoitus- ja tiedotusvelvollisuus erityisen häiritsevää melua tai tärinää aiheuttavasta toiminnasta..... 13

21 § Erityisen häiritsevä melu yöaikaan..... 14

22 § Äänentoistolaitteiden käyttö..... 15

6 LUKU Määräykset toimintojen sijoittumisen ympäristönsuojelullisista edellytyksistä asemakaava-alueiden ulkopuolella

23 § Tilapäisen tai siirrettävän asfalttiaseman tai murskaamon sijoittaminen..15

7 LUKU Muut määräykset

24 § Siirtymäkausi määräykset.....16

25 § Poikkeaminen ympäristönsuojelumääräyksistä..... 16

26 § Seuraamukset ympäristönsuojelumääräysten rikkomisesta tai laiminlyönnistä.....16

8 LUKU Voimaantulomääräykset

27 § Määräysten voimaantulo..... 16

Ympäristönsuojelumääräysten perustelut..... 17

LIITEKARTAT

Ympäristönsuojelumääräykset pdf-muodossa internetissä:
www.tampere.fi/ymparisto/materiaalipankki

1 LUKU

Yleiset määräykset

1 § Tavoite

Ympäristönsuojelumääräysten tavoitteena on paikalliset olosuhteet huomioon ottaen ehkäistä ympäristön pilaantumista siten kuin ympäristönsuojelulaissa on säädetty.

2 § Ympäristönsuojelumääräysten antaminen ja valvonta

Tampereen kaupunginvaltuusto on antanut ympäristönsuojelumääräykset ympäristönsuojelulain (86/2000) 19 §:n nojalla.

Ympäristönsuojelumääräysten noudattamista valvoo kunnan ympäristönsuojeluviranomainen, jona Tampereen kaupungissa toimii ympäristö- ja rakennuslautakunta.

Ympäristönsuojeluviranomainen voi siirtää sille näissä määräyksissä kuuluvaa ratkaisuvalltaansa alaiselleen viranhaltijalle.

3 § Määräysten soveltaminen ja suhde muihin määräyksiin

Ympäristönsuojelulain (86/2000) täytäntöön panemiseksi on Tampereen kaupungissa noudatettava näitä ympäristönsuojelumääräyksiä. Määräykset ovat voimassa koko kaupungin alueella, jollei jäljempänä toisin määrätä.

Määräykset eivät koske ympäristönsuojelulain mukaan luvanvaraista toimintaa taikka lain 61,62 tai 78 §:n mukaista ilmoituksenvaraista toimintaa, joiden osalta ympäristön pilaantumisen ehkäisyä ja torjuntaa koskevat määräykset annetaan erikseen ympäristöluvassa tai ilmoituksen perusteella tehtävässä päätöksessä. Määräykset eivät koske myöskään puolustusvoimien toimintaa.

Ympäristönsuojelumääräyksiä noudatetaan muiden kunnallisten määräysten rinnalla ja tarvittaessa niiden kanssa samanaikaisesti. Tällaisia määräyksiä ovat mm. jätehuoltomääräykset, rakennusjärjestys sekä eräiltä osin kaavamääräykset.

Muiden viranomaisten tulee lupa-asiaa ratkaistaessa tai muuta viranomaispäätöstä tehtäessä ottaa huomioon mitä näissä määräyksissä säädetään.

4 § Erityiset paikalliset olosuhteet

Tampereen kaupungin paikalliset olosuhteet ja alueet, joilla pilaantumisen ehkäiseminen, poistaminen ja vähentäminen edellyttävät tarkennettuja määräyksiä, ovat seuraavat:

- **taajaan rakennettu alue**, jolla tarkoitetaan asemakaavoitettuja alueita, suunnittelutarvealueita sekä muita erillisiä kylä- ja taaja-asutusalueita (Liitekartat 1 ja 2).
- **pohjavesialue**, joka on luokiteltu yhdyskunnan vedenhankinnan kannalta tärkeäksi (I luokan), vedenhankintaan soveltuvaksi (II luokan) tai muuksi (III luokan) pohjavesialueeksi (Liitekartat 1 ja 2).
- **rantavyöhyke**, jolla tarkoitetaan jokeen, järveen, lampeen tai vastaavaan vesistöön rajoittuvaa maa-alueita, joka ulottuu 100 metrin etäisyydelle keskivedenkorkeuden mukaisesta rantaviivasta.

2 LUKU

Jätevedet

5 § Jätevesien käsittely vesihuoltolaitoksen toiminta-alueen ulkopuolella

Kiinteistön jätevesien käsittelyjärjestelmä tulee valita ja sitä tulee hoitaa siten, että puhdistettu jätevesi täyttää ympäristönsuojelulain 18 §:n nojalla annetun asetuksen (542/2003) puhdistusvaatimukset.

Kiinteistön muut kuin vesikäymälän jätevedet voidaan johtaa puhdistamatta maahan, jos niiden määrä on vähäinen eikä niistä aiheudu ympäristön pilaantumisen vaaraa (ns. kantovesi).

Jätevesien maaperäkäsittelylaitteistojen sekä puhdistettujen jätevesien purkupaikan sijoittamisessa kiinteistöllä tulee noudattaa seuraavia vähimmäissuojaetäisyyksiä:

Talousvesikaivo	
-maastosta ja maaperästä riippuen	20 - 50 m
Vesistö	10 - 40 m

Tie, tontin raja tai oja 5 m

Suojakerros pohjavesitason yläpuolella 1 m

Jätevesilietteet ja umpikaivojen jäte tulee toimittaa jätevedenpuhdistamolle tai asianmukaisen luvan omaavalle vastaanottajalle tai käsitellä muulla ympäristönsuojeluviranomaisen hyväksymällä tavalla.

Jätevesien käsittelylaitteet on sijoitettava kiinteistölle siten, että niiden hoito ja huolto voidaan suorittaa esteettä ja tarkoituksenmukaisella tavalla.

Kiinteistön haltijan on pidettävä kirjaa jätevesien puhdistuslaitteistojen huollosta, säiliöiden tyhjennyksistä sekä mahdollisista näytteenotoista. Kirjanpidosta tulee lisäksi ilmetä huollon tai tyhjennyksen ajankohta ja suorittaja sekä minne lietteet on toimitettu. Kirjanpito tulee pyydettyäessä antaa tiedoksi kunnan ympäristönsuojeluviranomaiselle.

6 § Jätevesien johtaminen rantavyöhykkeellä

Jätevesien käsittelyjärjestelmät tulee toteuttaa ja sijoittaa siten, että kerran 50 vuodessa esiintyvän ylimmän tulvavedenkorkeuden (HW50) aikanakaan puhdistamattomat jätevedet eivät pääse suoraan vesistöön.

Jätevesien imeytys- ja kokoomaputkistot tulee sijoittaa vähintään puoli metriä keskimääräisen vuotuisen ylivesitason (MHW) yläpuolelle.

Puhdistetut jätevedet tulee imeyttää maahan tai suodattaa ojaan siten, että ne eivät joudu suoraan vesistöön.

Erillisestä saunarakennuksesta tulevat pesuvedet, mikäli niiden määrä on vähäinen (ns. kannettu vesi), voidaan imeyttää 5 §:ssä mainittua etäisyyttä lähemmäksi rantaviivaa, ei kuitenkaan lähemmäksi kuin saunarakennus.

7 § Jätevesien johtaminen pohjavesialueella

Pohjavesialueilla jätevesien käsittelyjärjestelmän rakentamisen edellytyksenä on tiivis pohjarakenne. Käsitelty jätevesi on johdettava tiiviissä rakenteessa pohjavesialueen ulkopuolelle. Mikäli tämä ei ole mahdollista, jätevedet on kerättävä umpisäiliöön.

8 § Mattojen ja muiden tekstiilien pesu

Mattojen, tekstiilien ja muiden vastaavien pesu tulee järjestää siten, että pesuvedet eivät joudu suoraan vesistöön.

9 § Ajoneuvojen, veneiden, koneiden ja vastaavien laitteiden pesu ja huolto

Ajoneuvojen, veneiden, koneiden ja vastaavien laitteiden ammattimainen ja muu vastaava usein toistuva pesu on pesuaineiden laadusta riippumatta sallittu ainoastaan tähän tarkoitukseen rakennetulla pesupaikalla, josta vedet johdetaan hiekan- ja öljynerotuskaivon kautta jätevesiviemäriin.

Ajoneuvoja, veneitä, koneita ja vastaavia laitteita liuottimia sisältävillä pesuaineilla satunnaisesti pestäessä pesuvedet on johdettava jätevesiviemäriin hiekan- ja öljynerotuskaivon kautta.

Ajoneuvoja, koneita ja vastaavia laitteita muilla kuin liuottimia sisältävillä pesuaineilla satunnaisesti pestäessä pesuvedet voidaan imeyttää maaperään tai johtaa jätevesiviemäriverkostoon edellyttäen, ettei siitä aiheudu ympäristön pilaantumisen vaaraa tai haittaa naapureille.

Rantavyöhykkeellä ajoneuvojen, koneiden ja vastaavien laitteiden pesussa syntyviä jätevesiä ei saa missään olosuhteissa johtaa puhdistamattomina suoraan vesistöön. Vesillä tai rantavyöhykkeellä olevaa venettä pelkällä vedellä satunnaisesti pestäessä voidaan syntyvä jätevesi kuitenkin johtaa myös suoraan vesistöön.

Talvisäilytysalueilla veneitä voidaan pestä muilla kuin hiilivetyliuottimia sisältävillä pesuaineilla siten, että jätevedet imeytetään maaperään tai johdetaan jätevesiviemäriverkostoon.

Ajoneuvojen, veneiden, koneiden ja laitteiden pesu ja huolto on kielletty katu- ja tiealueilla ja muilla yleisessä käytössä olevilla alueilla.

Pohjavesialueilla sijaitsevilla kiinteistöillä ajoneuvojen, veneiden, koneiden ja laitteiden pesu pesuaineilla on sallittu ainoastaan tähän tarkoitukseen rakennetulla pesupaikalla, josta pesuvedet johdetaan hiekan- ja öljynerotuskaivon kautta yleiseen jätevesiviemäriin tai muuhun hyväksytyyn jätevesien puhdistusjärjestelmään.

Veneiden myrkkypitoinen pohjamaali on poistettava tiiviillä alustalla, joka estää

ympäristölle haitallisten maajätteen pääsyn maaperään ja jolta maajäte voidaan kerätä mahdollisimman tarkoin talteen.

10 § Lumen vastaanottoaikojen sijoittaminen ja käyttö

Lumenkaatopaikkaa ei saa sijoittaa pohjavesialueelle eikä vesistöön.

Lumenkaatopaikka tulee sijoittaa ja sitä tulee hoitaa siten, ettei toiminnasta aiheudu ympäristön pilaantumista, kohtuutonta haittaa asutukselle tai muulle maankäytölle eikä roskaantumista tai vettymishaittaa naapurikiinteistöille. Sulamisvedet tulee selkeyttää ennen niiden johtamista ojaan tai vesistöön.

Lumen vastaanottoaikojen haltijan on huolehdittava alueen siivoamisesta välittömästi lumen sulamisen jälkeen.

3 LUKU

Kemikaalit ja jätteet

11 § Yleiset määräykset vaarallisten kemikaalien ja ongelmajätteiden varastoinnista

Kiinteät, ulkona olevat maanpäälliset öljy- ja polttoainesäiliöt on sijoitettava alustalle, jossa on tiivis, kemikaaleja läpäisemätön pinnoite.

Ulkona oleva muu kuin 1. momentin mukainen kiinteä kemikaalisäiliö on sijoitettava tiiviille, kemikaaleja kestäväälle alustalle siten, että kemikaalit eivät pääse valumaan maaperään tai viemäriin ja että mahdolliset vuodot voidaan kerätä talteen. Kemikaalisäiliö on varustettava suoja-altaalla, jonka tilavuus määräytyy kemikaalin vaarallisuuden ja säiliön koon mukaan.

Ulkona oleva kemikaalien ja ongelmajätteiden astiavarasto on katettava ja sijoitettava tiiviille, kemikaaleja kestäväälle alustalle siten, että kemikaalit eivät pääse valumaan maaperään tai viemäriin ja että mahdolliset vuodot voidaan kerätä talteen. Varasto on varustettava suoja-altaalla, jonka tilavuus on vähintään suurimman varastoitavan astian tilavuuden mukainen. Astiavaraston on oltava aidattu ja lukittu tai ulkopuolisten pääsy varastoon on estettävä muulla tavoin.

Polttoneiteiden ja muiden kemikaalien tankkaus- ja täyttöpaikkojen on oltava päällystetty tiiviillä, kemikaaleja läpäisemättömällä pinnoitteella. Määräys ei

koske kiinteistöjen lämmitysöljysäiliöiden täyttöpaikkoja.

Kemikaalien käsittely- ja varastointipaikoilla on oltava imeytysainetta ja kalustoa mahdollisten vuotojen keräämistä ja säilyttämistä varten.

Sisätiloissa kemikaali- ja ongelmajäteastiat on säilytettävä siten, että kemikaalit ja ongelmajätteet eivät vahinkotilanteessakaan pääse viemäriin tai maaperään. Varastotilan on oltava allastettu ja lattian pinnoitteen kemikaalien vaikutusta kestävä. Suoja-allas tai kynnyksen mitoitettava vähintään suurimman varastoitavan astian tilavuuden mukaiseksi.

Sisätiloissa kemikaalisäiliöt on säilytettävä siten, että kemikaalit eivät vahinkotilanteessakaan pääse viemäriin tai maaperään. Varastotilan on oltava allastettu ja lattian pinnoitteen kemikaalien vaikutusta kestävä. Suoja-allas tai kynnyksen on mitoitettava säiliön koon ja kemikaalin vaarallisuuden mukaan.

Ongelmajätteiden ja vaarallisten kemikaalien käsittelyssä ja varastoinnissa tapahtuneesta onnettomuudesta on ilmoitettava välittömästi Tampereen aluepelastuslaitokselle ja ympäristönsuojeluviranomaiselle.

12 § Erityiset määräykset vaarallisten kemikaalien varastoinnista tärkeällä pohjavesialueella

Käyttöön otettavien, maan alle sijoitettavien kiinteiden öljy-, polttoaine- ja muiden kemikaalisäiliöiden on oltava kaksivaippaisia. Säiliöt on varustettava ylitäytön estolaitteella sekä hälyttävällä vuotojen ilmaisujärjestelmällä. Vuotojen ilmaisujärjestelmässä ei saa käyttää ympäristölle tai terveydelle vaaralliseksi luokiteltua kemikaalia. Maanalaiseen lämmitysöljysäiliöön liitettävä öljylämmityslaitteisto on varustettava yksiputkijärjestelmällä.

Käyttöön otettavat, ulkona olevat maanpäälliset kiinteät öljy-, polttoaine- ja muut kemikaalisäiliöt on varustettava ylitäytön estolaitteella ja hälyttävällä vuotojen ilmaisujärjestelmällä. Yksivaippaiset säiliöt on sijoitettava säiliön kokoa vastaavaan, katettuun suoja-altaaseen.

Työmaa-alueilla saa työkoneiden polttoainetankeissa olevan polttoaineen lisäksi säilyttää erillisessä säiliössä kerrallaan yhteensä enintään 2000 litraa polttonesteitä. Säiliön on oltava kiinteällä suoja-altaalla varustettu. Säiliö on varustettava laponestolla. Säiliön täyttöventtiilin tai siirtopumpun on oltava lukittuna työajan ulkopuolella ja tarvittaessa muulloinkin asiattoman käytön estämiseksi. Säiliö on

lisäksi sijoitettava tiiviille, polttonesteitä läpäisemättömälle alustalle. Tankkauspaikan on oltava tiiviiksi pinnoitettu ja tankkauspaikalla on oltava saatavissa imeytysainetta ja kalustoa mahdollisten vuotojen keräämistä ja säilyttämistä varten. Polttoainesäiliön täyttö työmaa-alueella on kielletty, ellei säiliötä ole varustettu ylitäytönestolaitteella. Muiden pohjaveden pilaantumiswaaraa aiheuttavien kemikaalien säilyttäminen työmaa-alueella on kielletty.

Maanalaisten säiliöiden ulkopuolinen kunto on todettava ennen säiliön sisäpuolen uudelleen pinnoittamista. Pinnoitusta ei saa tehdä ennen kuin säiliö on korjattu, mikäli siinä todetaan ulkopuolisia syöpymiä tai läpisyöpymiä.

Säiliön haltijan tai omistajan on tarkastuttava maanalainen öljysäiliö siten kuin kauppa- ja teollisuusministeriön maanalaisten öljysäiliöiden määräaikaistarkastuksia koskevassa päätöksessä (KTMp 30.3.1983/344) edellytetään. Tarkastuksen saa suorittaa vain Turvatekniikan keskuksen päteväksi arvioima tarkastaja.

Säiliön haltijan tai omistajan on tarkastuttava maanpäällinen öljy-, polttoaine- tai muu kemikaalisäiliö sekä maanalainen muu kuin 5 momentissa tarkoitettu öljy-, polttoaine- tai muu kemikaalisäiliö ensimmäisen kerran 10 vuoden kuluessa säiliön käyttöönotosta ja toisen kerran 5 vuoden kuluessa edellisestä tarkastuksesta sekä siitä eteenpäin 5 vuoden kuluessa edellisestä tarkastuksesta, ellei säiliön kuntoluokituksen vuoksi ole tarpeen tehdä tarkastusta useammin. Muilla kuin metallisäiliöillä tarkastusväli voi kuitenkin olla 10 vuotta, ellei säiliön kuntoluokitus muuta edellytä. Tarkastuksesta on laadittava tarkastuspöytäkirja, joka on säilytettävä ja pyydettyessä esitettävä valvontaviranomaiselle. Tarkastuksen tekijällä on oltava tehtävän edellyttämä ammattitaito

Tarkastusvaatimuksista yli 10 vuotta käytössä olleille säiliöille ja säiliöille, joiden käyttöönottoaika ei ole tiedossa, on lisäksi määrätty 24 §:ssä

13 § Käytöstä poistetun säiliön käsittely

Säiliön omistajan tai haltijan on poistettava maaperästä käytöstä poistettu öljy-, polttoaine- tai muu kemikaalisäiliö putkistoineen. Mikäli maaperä on pilaantunut, on siitä välittömästi ilmoitettava Pirkanmaan ympäristökeskukseen. Säiliö on puhdistuttava ennen poistamista. Todistus puhdistuksesta sekä säiliön poistamisesta on toimitettava Tampereen aluepelastuslaitokselle. Puhdistuksen suorittajalla on oltava tehtävän edellyttämä ammattitaito.

Säiliötä ei tarvitse poistaa, mikäli se on ennen ympäristönsuojelumääräysten

voimaantuloa asianmukaisesti puhdistettu ja täytetty hiekalla tai muulla hyväksyttävällä aineella. Säiliöiden täyttö- ja ilmaputket on kuitenkin poistettava.

Ympäristönsuojeluviranomainen voi yksittäistapauksissa myöntää poikkeuksen velvollisuudesta poistaa käytöstä poistettu öljy-, polttoaine- tai muu kemikaalisäiliö maaperästä, mikäli poistaminen on teknisesti hyvin vaikea tai siitä aiheutuu kohtuutonta vahinkoa muulle omaisuudelle. Tällöin säiliö on puhdistuttava ja tarkastuttava Turvatekniikan keskuksen päteväksi arvioimalla tarkastajalla. Todistus puhdistuksesta ja tarkastuksesta on toimitettava Tampereen aluepelastuslaitokselle.

Kiinteistön haltijan vaihtuessa haltijan on annettava tarkka tieto maaperään jätetystä säiliöstä uudelle haltijalle.

14 § Rakennusten ja rakennelmien kunnostustöissä syntyvät jätteet

Maalinpoistossa, rakennusten ja rakennelmien hiekkapuhalluksessa sekä poistettaessa polykloorattuja bifenyylejä (PCB) tai lyijyä sisältäviä saumausaineita työkohte ja maanpinta on suojattava esimerkiksi tiiviillä peitteellä siten, että jätteiden pääsy maaperään, vesistöön ja viemäriin estetään. Työn jälkeen piha- ja katualueet on siivottava ja syntyneet jätteet on toimitettava jätteiden laadun edellyttämään käsittelyyn.

15 § Kuivakäymälä

Kuivakäymälä on rakennettava ja hoidettava siten, ettei sen käytöstä aiheudu haittoja. Käymäläjäteastian pohjan on oltava nestettä läpäisemätön. Käymälän koko ja rakenteet on mitoitettava siten, että jätteet eivät valu maaperään tai muualle ympäristöön. Kuivakäymälässä on käytettävä riittävästi seosainetta hajuhaittojen estämiseksi. Taudinaiheuttajien tuhoamiseksi käymäläjäte on kompostoitava riittävän kauan ennen jatkokäyttöä.

4 LUKU Ilmansuojelu

16 § Savukaasupäästöjen haitallisten vaikutusten ehkäisy

Kiinteistökohtaisissa lämmityskattiloissa tai muissa tulipesissä ei saa polttaa sellaisia polttoaineita, joiden palaessa muodostuvien savukaasujen joukossa ympäristöön pääsee siinä määrin nokea, hajua tai ympäristölle ja terveydelle vaarallisia yhdisteitä, että niistä saattaa aiheutua ympäristön pilaantumista.

Tällaisia aineita ovat mm. paine- ja pintakäsitelty puutavara, muovit ja muu vastaava materiaali sekä muut huonosti palavat materiaalit.

Polttolaitteita tulee säätää, käyttää ja huoltaa siten, ettei poltosta aiheudu terveyshaittaa tai kohtuutonta haittaa yleiselle viihtyvyydelle.

17 § Kunnostus- ja puhtaanapitotöistä mahdollisesti aiheutuvan ympäristön pilaantumisen torjunta

Rakennusten julkisivupinnoitteita hiekkapuhaltamalla tai muulla pölyävällä menetelmällä poistettaessa on ne peitettävä työskentelyalueelta pölyn ja jätteiden leviämisen estämiseksi. Työskentelyalue on peitettävä myös, mikäli asbestipitoisella pinnoitteella käsitellyjä julkisivuja pestään painepesulla, jossa paine on yli 60 bar tai pinnoite on hilseilevää. Määräys peittämisestä ei koske vähäisiä korjaus-, puhdistus- tai paikkaustöitä eikä töitä, jossa pölyn ja hiekkapuhallusjätteen leviäminen on estetty riittävän tehokkaalla kohdepoistolaitteistolla.

Rakennusten ulkopintoja käsiteltäessä ikkunat ja muut ulkoilma-aukot on tiivistettävä siten, että pölyn ja muiden haitallisten aineiden tunkeutuminen rakennuksen sisälle estetään. Tiivistämismääräys ei koske vähäisiä korjaus- puhdistus- tai paikkaustöitä eikä niitä työmenetelmiä, joissa pölyn leviäminen sisälle on muilla tavoin estetty. Koneellinen ilmanvaihto on tarvittaessa keskeytettävä työn ajaksi.

Polykloorattuja bifenyylejä (PCB) tai lyijyä sisältäviä elementtisaumoja poistettaessa on hiomisessa syntyvän pölyn leviäminen ympäristöön estettävä kytkemällä hiomakone riittävän imukykyiseen kohdeimuriin.

Kiinteistön haltijan tai toimenpiteen suorittajan on ilmoitettava kunnostustöiden aloittamisesta kiinteistön asukkaille ja naapureille.

18 § Rakennus- ja purkutyöt

Rakennus- ja purkutyöt on tehtävä siten, että pölyhaitat ovat kaikissa olosuhteissa mahdollisimman vähäisiä. Rakentamisessa ja purkamisessa käytettävä kalusto on varustettava tarkoituksenmukaisella pölyntorjunnalla, jonka on oltava aina käytössä kun työtä tehdään sellaisten kohteiden, esimerkiksi asuntojen, koulujen tai päiväkotien läheisyydessä, joille työstä saattaa aiheutua haittaa tai häiriötä.

Rakennustyömailla on raskaan liikenteen ajoväylät ja siirrettävä maa-aines pidettävä mahdollisimman pölyämättöminä. Pölyävät kulkuväylät tulee pinnoittaa

esimerkiksi puhtaalla, karkealla kiviaineksella tai muulla vastaavalla niin, että pölyävä maa-aines ei pääse leviämään ajoneuvojen mukana ympäristöön. Tarvittaessa on ajoneuvojen renkaat pestävä ennen yleiselle katualueelle ajamista. Rakennushankkeeseen ryhtyvän on pidettävä rakennustyömaan välittömässä vaikutuspiirissä olevat katualueet mahdollisimman puhtaina työmaalta kulkeutuvasta maa-aineksesta pölyhaittojen estämiseksi siten kuin 20 §:n 1 momentissa on määrätty.

Kuljettaessa pölyäviä kuormia rakennustyömaan ulkopuolelle on kuormien oltava peitettyjä tai kasteltuja.

19 § Kulkuväylien ja pihojen kunnossapito- ja puhtaanapitotyöt

Hiekoitushiekan koneellisen poistamisen tai muun koneellisen kunnossapito- ja puhtaanapitotyön aiheuttama pölyäminen on estettävä esimerkiksi kastelemalla puhdistettava alue tarvittaessa.

Lehtipuhaltimien käyttö hiekoitushiekan poistamiseen on kielletty.

5 LUKU

Tilapäisen melun ja tärinän torjunta

20 § Ilmoitus- ja tiedotusvelvollisuus erityisen häiritsevää melua tai tärinää aiheuttavasta toiminnasta

Toiminnanharjoittajan on tehtävä erityisen häiritsevää melua tai tärinää aiheuttavasta tilapäisestä toimenpiteestä tai tapahtumasta ympäristönsuojelulain 60 §:n mukainen kirjallinen ilmoitus ympäristönsuojeluviranomaiselle.

Ilmoitus on tehtävä ainakin seuraavista toiminnoista:

1 tilapäinen murskaamo

2 louhintatyö, johon kuuluu porausta, räjäytystä sekä louheen lastausta ja ajoa, sekä paalutus ja hydraulisen iskuvasaran käyttö, jos

- toimintaa harjoitetaan muuna aikana kuin arkisin maanantaista perjantaihin klo 7.00-18.00
- louhintapäiviä on yli 25, tai
- paalutustyötä tehdään ja hydraulista iskuvasaraa käytetään siten, että työpäiviä on yli 10

3 sellainen rakentaminen, purkaminen, korjaus, kunnossapito tai niihin rinnastettava tilapäinen työ, joka aiheuttaa yli 85 dB melutason 10 metrin etäisyydellä melulähteestä ja jota tehdään

- kahtena tai useampana yönä klo 22.00-7.00
- yli viisi päivää klo 18.00-22.00 välisenä aikana
- kahtena tai useampana viikonloppuna lauantaista sunnuntaihin klo 7.00-22.00 taikka yleisenä juhlapäivänä, tai
- yli 25 päivänä arkisin maanantaista perjantaihin klo 7.00-18.00 välisenä aikana

4 tilapäinen melua aiheuttava tapahtuma, joka järjestetään muualla kuin asema-kaavassa siihen varatulla alueella, esimerkiksi:

- ulkoilmakonsertti, jossa käytetään äänenvahvistimia
- moottoriurheilukilpailu
- urheilu-, huvi-, tai näytöstilaisuus tai muu suuri yleisötapahtuma, joka aiheuttaa erityisen häiritsevää melua
- lentonäytös tai tilapäinen yleisölennäytys, johon kuuluu yli kymmenen laskua tai nousua.

Toiminnanharjoittajan on etukäteen tiedotettava edellä kohdissa 1 - 4 mainituista toiminnoista melun vaikutuspiirissä oleville asukkaille, hoito- ja oppilaitoksille sekä muille sellaisille kohteille, joille saattaa aiheutua haittaa tai häiriötä.

21 § Erityisen häiritsevää melu yöaikaan

Erityisen häiritsevää melua aiheuttavien koneiden ja laitteiden käyttö on kielletty asuntojen ja muiden sellaisten kohteiden läheisyydessä, joille työstä saattaa aiheutua haittaa tai häiriötä, yöaikaan klo 22.00-07.00. Jätekuormausta on kielletty klo 22.00 - 06.00.

Määräyksen aikarajoitus ei koske liikenneväylien eikä yhdyskuntateknisten laitteiden kunnossapitotyötä tai muuta sellaista tilapäistä työtä, jota on liikenneturvallisuuden, liikenteen sujuvuuden tai muusta perustellusta syystä pidettävä yöaikaan välttämättömänä. Määräys ei myöskään koske maaseutuelinkeinojen harjoittamisen vuoksi välttämättömää tilapäistä ja lyhytaikaista häiritsevää melua aiheuttavaa toimintaa kuten esim. leikkuupuimurin, heinän/viljankuivurin tai sadetuslaitteen käyttöä.

Mikäli edellisessä momentissa tarkoitettu yöaikaan tehtävä välttämätön työ tai toimenpide on etukäteen tiedossa, on siitä ilmoitettava etukäteen melun vaikutus-

piirissä oleville asukkailla, hoito- ja oppilaitoksille sekä muille sellaisille kohteille, joille saattaa toimenpiteestä aiheutua haittaa tai häiriötä.

22 § Äänentoistolaitteiden käyttö

Äänentoistolaitteiden jatkuva käyttö ulkotiloissa yöaikaan klo 22.00-7.00 sekä päiväaikaan sairaalan, vanhainkodin, päiväkodin tai muun vastaavan hoitolaitoksen läheisyydessä on kielletty. Äänentoistolaitteet, joita käytetään ulkotarjoilualueella tai mainostarkoituksessa päiväaikaan on säädettävä siten, ettei toistettava ääni ole selvästi kuultavissa asuinhuoneistoissa ikkunoiden kiinni ollessa.

Yleisötilaisuuksien, muiden tilapäisten tapahtumien järjestäjien ja katusoitajien on huolehdittava siitä, että tapahtuma tai musiikin esittäminen ei häiritse naapurustoa. Sähköinen äänen vahvistaminen katusoitossa ulkoista virtalähdettä käyttäen on kielletty.

6 LUKU

Määräykset toimintojen sijoittumisen ympäristönsuojelullisista edellytyksistä asemakaava-alueen ulkopuolella

23 § Tilapäisen tai siirrettävän asfalttiaseman tai murskaamon sijoittaminen

Tilapäisen tai siirrettävän asfalttiaseman ja murskaamon, jonka toiminta-aika on enintään 49 päivää vuodessa, sijoittamisen edellytykset ovat seuraavat:

- toiminnan melupäästöt eivät aiheuta valtioneuvoston päätöksen (993/1992) mukaisten melutason ohjearvojen ylittymistä
- toiminnan päästöt ilmaan eivät aiheuta lähialueella ilmanlaadun ohjearvoista ja rikkilaskeuman tavoitearvoista annetun valtioneuvoston päätöksen (480/1996) mukaisia ohjearvoja ylittäviä pitoisuuksia
- toiminnassa tarvittavien polttoaineiden ja muiden terveydelle tai ympäristölle vaarallisten kemikaalien varastointi ja käsittely sekä toiminnasta mahdollisesti muodostuvien jätteiden ja lietteiden varastointi ja käsittely järjestetään siten, että niiden joutuminen maaperään tai ympäristöön on estetty
- toimintaa ei harjoiteta yöaikaan kello 22-7 eikä pyhäpäivisin.

Alle 50 vuorokautta vuodessa toimivan tilapäisen tai siirrettävän asfalttiaseman tai murskaamon toiminnan päätyttyä alue on siivottava ja siellä olevat jätteet sekä

mahdolliset ylijäämäsfaltit on toimitettava asianmukaiseen varastointi- tai käsittelypaikkaan. Toiminnan päättymisestä on viipymättä ilmoitettava kunnan ympäristönsuojeluviranomaiselle lopputarkastuksen suorittamista varten.

Pohjavesialueelle tai rantavyöhykkeelle ei saa sijoittaa alle 50 vuorokautta vuodessa toimivaa tilapäistä tai siirrettävää asfalttiasemaa eikä muulla kuin verkkovirralla toimivaa murskaamo.

7 LUKU

Muut määräykset

24 § Siirtymäkausimääräykset

Ympäristönsuojelumääräysten voimaantulon jälkeen öljy-, polttoaine- ja muiden kemikaalisäiliöiden ensimmäiset määräaikaistarkastukset on suoritettava 12 §:n 6 momentista poiketen seuraavasti:

- 15 vuotta ennen määräysten voimaantuloa ja sitä ennen käyttöönotetut säiliöt sekä säiliöt, joiden käyttöönottamisaikaa ei voida osoittaa, on tarkastettava ensimmäisen kerran vuoden kuluessa määräysten voimaantulosta
- 10-15 vuotta ennen määräysten voimaantuloa käyttöönotetut säiliöt on tarkastettava ensimmäisen kerran 2 vuoden kuluessa määräysten voimaantulosta

25 § Poikkeaminen ympäristönsuojelumääräyksistä

Kunnan ympäristönsuojeluviranomainen voi erityisestä syystä myöntää hakemuksesta yksittäistapauksessa luvan poiketa näistä määräyksistä.

26 § Seuraamukset ympäristönsuojelumääräysten rikkomisesta tai laiminlyönnistä

Ympäristönsuojelumääräysten rikkomisen tai laiminlyönnin seuraamuksista ja pakkokeinoista säädetään ympäristönsuojelulain 13 luvussa ja 116 §:ssä.

8 LUKU Voimaantulomääräykset

27 § Määräysten voimaantulo

Nämä ympäristönsuojelumääräykset tulevat voimaan 1.1.2007.

Tampereen kaupungin ympäristönsuojelumääräysten perustelut

1 LUKU YLEISET MÄÄRÄYKSET

1 § Tavoite

Ympäristönsuojelumääräysten tavoitteena on paikalliset olosuhteet huomioon ottaen ehkäistä ympäristön pilaantumista sekä poistaa ja vähentää pilaantumisesta aiheutuvia haittoja. Kunnan ympäristönsuojelumääräykset perustuvat ympäristönsuojelulain tai sen nojalla annettujen säännöksiin konkreetisointiin ympäristön suojelemiseksi paikallisesti. Määräykset täydentävät osaltaan lakia ja sen nojalla annettuja asetuksia.

2 § Ympäristönsuojelumääräysten antaminen ja valvonta

Ympäristönsuojelulain (86/2000) 19 §:n mukaan kunnanvaltuusto voi antaa ympäristönsuojelulain täytäntöön panemiseksi tarpeellisia paikallisista olosuhteista johtuvia, kuntaa tai sen osaa koskevia yleisiä määräyksiä, jotka koskevat muuta kuin ympäristönsuojelulain nojalla luvanvaraista toimintaa taikka 61, 62 tai 78 §:n mukaan ilmoitusvelvollista toimintaa tai puolustusvoimien toimintaa.

Ympäristönsuojelulain 21 §:n mukaan kunnalle kuuluvista ympäristönsuojelulain mukaisista lupa- ja valvontatehtävistä huolehtii kuntien ympäristönsuojelun hallinnosta annetun lain (64/1986) mukainen kunnan ympäristönsuojeluviranomainen. Viimeksi mainitun lain 5 §:n 1 momentin mukaan ympäristönsuojeluviranomaisen tehtävät hoitaa kunnan määräämä toimielin. Tampereen kaupungin ympäristönsuojeluviranomaisena toimii 1.1.2007 alkaen yhdyskuntalautakunnan ympäristö- ja rakennusjaosto.

Ympäristönsuojelulain 21 §:n mukaan kunnan ympäristönsuojeluviranomainen voi siirtää toimivaltaansa edelleen viranhaltijalle. Joustavan ja sujuvan toiminnan varmistamiseksi on perusteltua, että merkitykseltään vähäisiä asioita ei tarvitse viedä lautakunnan käsittelyyn.

3 § Määräysten soveltaminen ja suhde muihin määräyksiin

Ympäristönsuojelumääräykset ovat voimassa pääosin koko kaupungin alueella. Lisäksi on annettu joitakin vain 4 §:ssä mainittuja erityisalueita koskevia määräyksiä

Ympäristönsuojelumääräykset ovat ympäristönsuojelulain mukainen uusi ohjauskeino. Laissa on lueteltu ne asiat, joista kunnallisia ympäristönsuojelumääräyksiä voidaan antaa. Ympäristönsuojelumääräyksiä vastaavia kunnallisia säädöksiä ovat jätehuoltomääräykset, terveydensuojelujärjestys ja rakennusjärjestys. Lisäksi järjestyslaissa on joitakin ympäristönsuojelua sivuavia määräyksiä ja myös kaavamääräykset voivat koskea ympäristönsuojelua. Ympäristönsuojelumääräysten valmistelussa on huolehdittu siitä, ettei ristiriitaisuuksia eri kunnallisten määräysten suhteen tule.

4 § Erityiset paikalliset olosuhteet

Taajaan rakennetut alueet on määritelty ja niille annetuilla määräyksillä on tarkoitus ehkäistä lähinnä terveys- ja naapuruussuhdehaittoja.

Pohjavesialueiden pilaantumisen riskin vuoksi annetaan määräyksiä talousjätevesien käsittelystä, kemikaalien varastoinnista ja jätteiden käsittelystä kaupungin tärkeillä pohjavesialueilla, jotka on määritelty pykälässä.

Rantavyöhykkeille on annettu erityismääräyksiä jätevesien käsittelystä vesistöjen pilaantumisen ehkäisemiseksi.

2. LUKU JÄTEVEDET

Vesihuoltolain (119/2001) 10 §:n mukaan vesihuoltolaitoksen toiminta-alueella olevan kiinteistön on liityttävä jätevesiviemäriin. Ympäristönsuojelulain 18 §:n nojalla valtioneuvosto voi asetuksella säätää muun muassa talousjätevesien puhdistuslaitteista ja menetelmistä. Valtioneuvosto on antanut asetuksen, jolla säädellään kiinteistöjen talousjätevesien käsittelyä vesihuoltolaitoksen viemäriverkostojen ulkopuolisilla alueilla. Asetus tuli voimaan 1.1.2004. Asetuksen tarkoitus on asettaa yhtenäinen perustaso jätevesien käsittelylle kaikilla haja-asutusalueilla, jotka eivät kuulu viemäriverkon piiriin.

Jätevesiin liittyvät ympäristönsuojelumääräykset koskevat pääosin vesihuoltolaitoksen toiminta-alueen ulkopuolella olevia kiinteistöjä.

5 § Jätevesien käsittely vesihuoltolaitoksen toiminta-alueen ulkopuolella

Pykälän 1 momentissa rajoitetaan talousjätevesien käsittelyjärjestelmän valintaa viittauksin ympäristönsuojelulain 18 §:n nojalla annettuun valtioneuvoston asetukseen talousjätevesien käsittelystä vesihuoltolaitoksen viemäriverkostojen ulkopuolisilla alueilla (VNA 542/2003). Vaatimusten tavoitteena on, ettei talousjätevesistä aiheutuisi ympäristönsuojelulain 3 §:n 1 momentin tarkoittamaa ympäristön pilaantumista.

Pykälän 2 momentissa todetaan YSL 103 § 2 momentin mukaisesti, ettei ns. kantoveden osalta ole erillistä puhdistusvelvoitetta.

Jätevesien maaperäkäsittelylaitteistojen sekä purkupaikan sijoittamisen etäisyysvaatimukset pykälän 3 momentissa perustuvat yleisesti käytössä oleviin suojaetäisyyksiin. Etäisyysvaatimusten perusteet ovat ensisijaisesti vesiensojellullisia sekä terveydensuojellullisia ja toisaalta niillä voidaan ehkäistä muuta ympäristönsuojelulain 3 §:n 1 momentissa määriteltyä pilaantumista, esimerkiksi mahdollisia hajuhaittoja.

Pykälän 4 momentin mukaan saostuskaivot tulee jätevesijärjestelmän toiminnan varmistamiseksi tyhjentää säännöllisesti. Mikäli saostuskaivojen tyhjennys laiminlyödään, voi seurauksena olla

kiintoaineksen karkaamisen myötä varsinaisen puhdistusjärjestelmän, kuten suodattimen tai imeytyskentän, toiminnan heikkeneminen ja siten edelleen kuormituksen lisääntyminen. Liele on jätettä, jonka ammatti- ja laitosmainen käsittely ja hyödyntäminen on luvanvaraista toimintaa. Jätteen tuottajalla on jätelain 6 §:n mukaisesti velvollisuus huolehtia jätteen asianmukaiseen käsittelyyn luovuttamisesta.

Pykälän 5 momentilla halutaan varmistaa se, ettei käsittelyjärjestelmän hoito ja huolto, mm. ylijäämälietteen tyhjennys, käy vaikeaksi tai jopa mahdottomaksi laitteiston väärän sijoituksen vuoksi. Pykälän 6 momentti puolestaan täsmentää asetuksen kiinteistöille antamia kirjanpitovaatimuksia.

6 § Jätevesien johtaminen rantavyöhykkeellä

Edellisessä pykälässä käsiteltävien suojaetäisyyksien lisäksi on näissä määräyksissä säädely jätevesien puhdistuslaitteistojen sijaintia suhteessa vedenpinnan korkeuteen. Laitteistot tulee pykälän 1 ja 2 momentin mukaan vesistön pilaantumisen estämiseksi rakentaa sellaisille paikoille rantavyöhykkeillä, että veden tulvakorkeudenkin aikana puhdistuslaitteisto toimii normaalisti eivätkä tulvavedet pääse jätevesien käsittelylaitteistoihin. Pirkanmaan ympäristökeskus on vuonna 2003 julkaissut oppaan ”Alimmat suositeltavat rakentamiskorkeudet Pirkanmaalla”. Oppaan tietoja voidaan soveltaa myös jätevesirakennelmiin.

Pykälän 3 momentin mukaisesti puhdistettuja talousjätevesiä ei saa johtaa suoraan vesistöön vaan ne tulee pilaantumisen estämiseksi imeyttää maahan tai johtaa ojaan.

Ympäristönsuojelulain 103 §:n 2 momentin mukaan muut kuin vesikäymälän jätevedet voidaan johtaa puhdistamattomina maahan, jos niiden määrä on vähäinen eikä niistä aiheudu ympäristön pilaantumisen vaaraa. Poikkeus puhdistamisvelvollisuudesta voidaan tehdä pesuvesien osalta, jos niiden määrä on vähäinen. Tällainen tilanne on esimerkiksi silloin, kun rantasaunaa ei ole liitetty vesijohtoon ja käyttövesi joudutaan kantamaan saunaan. Tällöin voidaan myös poiketa pykälässä 5 määrittäistä jätevesien purkupaikkaa koskevista suojaetäisyyksistä.

7 § Jätevesien johtaminen pohjavesialueella

Toiminta, josta aiheutuu pohjaveden pilaantumisen vaaraa, on ympäristönsuojelulain 8 §:n mukaisen pohjaveden pilaamiskiellon vastaista. Kiellon vastaiselta toiminnalta ei edellytetä, että toiminnasta aiheutuisi konkreettista pilaantumista vaan jo pilaantumisen vaaraa aiheuttava toiminta on kiellettyä. Lainkohdan mukaan kiellettyä on muun muassa toiminta, josta voi aiheutua pohjaveden muuttuminen terveydelle vaaralliseksi.

Pohjaveden pilaamiskiellon vuoksi talousjätevesien käsittelylle pohjavesialueella on annettu muita alueita tiukemmat määräykset. Pohjaveden pilaantumisen estämiseksi tärkeillä pohjavesialueilla edellytetään pykälän 2 momentissa, että pohjaveden varsinaisella muodostumisalueella mitään talousjätevesiä ei saa imeyttää maaperään, vaan ne on joko johdettava alueelta pois tai kerättävä umpisäiliöön.

8 § Mattojen ja muiden tekstiilien pesu

Mattojen, tekstiilien ja muiden vastaavien tavaroiden pesu vesistöissä tai siten, että pesuvedet pääsevät suoraan vesistöön, aiheuttaa ylimääräistä vesistön kuormitusta ja siten myös ympäristön pilaantumisen vaaraa. Pesu- ja lika-aineita sisältävien jätevesien pääseminen puhdistamatta vesistöön aiheuttaa mm. vesistön virkistyskäyttöarvon laskemista loma-asutusalueilla ja vesistöjen rehevöitymistä. Mattojen pesu järvessä tai joessa likaa vesistöjä myös silloin, kun pesuaineena käytetään vähäfosfaattista saippuaa. Paikallisia mattopyykin aiheuttamia haittoja ovat veden sameneneminen ja likaantuminen, rannan roskaantuminen ja levien kasvun voimistuminen. Tämän vuoksi matot, tekstiilit ja muut vastaavat tavarat tulee pestä kuivalla maalla siten, että pesuvedet eivät pääse suoraan vesistöön, vaan suotautuvat maaperän läpi.

9 § Ajoneuvojen, veneiden, koneiden ja vastaavien laitteiden pesu ja huolto

Autojen ym. pesuvedet ovat jätevesiä, jotka on käsiteltävä kuten muutkin jätevedet. Pestäessä autoja ym. liuottimia sisältävillä tai muilla pesuaineilla voi etenkin suurien jätevesimäärien johtamisesta maastoon tai sadevesiverkoston aiheutua ympäristön pilaantumista. Vaikei liuottimia tai muita pesuaineita käytettäisikään, ammattimaisessa tai muussa usein toistuvassa pesussa jätevesimäärät ovat suuria. Muu jätevesien johtamistapa kuin pykälän 1 ja 2 momentissa määrätty johtaminen jätevesiviemäriin riittävästi esikäsiteltyinä ei voi tulla kysymykseen. Viemäriverkoston toiminnan kannalta on tarpeen, että jätevedet esikäsitellään ennen viemäriin johtamista öljyn- ja hiekanerotuskaivoissa.

Poikkeuksena ovat pykälän 3 momentissa mainitut jätevedet, jotka syntyvät pestäessä autoja ym. satunnaisesti vedellä tai miedoilla pesuaineilla. Tällöin vesi sisältää pääsääntöisesti vain vähäisiä määriä epäpuhtauksia. Vesiä maaperään imeytettäessä on kuitenkin aina pidettävä huoli siitä, ettei aiheuteta ympäristön pilaantumista.

Autojen pesuvedet on myös kiinteistökohtaisessa jätevesien käsittelyssä tarpeen mukaan esikäsiteltävä puhdistuslaitteistojen toimivuuden turvaamiseksi kuten pykälän 1 ja 2 momentissa on määrätty.

Vesien pilaantumisen estämiseksi rantavyöhykkeellä sijaitsevilta pesupaikoilta pesuvesien johtaminen puhdistamattomina suoraan vesistöön kielletään pykälän 4 momentissa. Vesillä tai rantavyöhykkeellä olevan veneen satunnainen pesu pelkällä vedellä on myös mahdollista.

Ajoneuvojen, veneiden, koneiden ja vastaavien laitteiden pesusta voi aiheutua ympäristön pilaantumista, kuten esimerkiksi yleisen viihtyvyyden ja alueen virkistyskäyttöön soveltumisen vähentymistä. Tämän vuoksi ajoneuvojen ym. pesu ja huolto kielletään pykälän 6 momentissa yleisillä, muilla kuin tähän tarkoitukseen varatuilla alueilla.

Pohjavesialueilla ajoneuvojen, veneiden, koneiden ja laitteiden pesu pesuaineilla, mikäli jätevedet pääsevät imeytymään maahan, aiheuttaa aina pohjaveden pilaantumisvaaran. Tästä johtuen pesuaineiden käytön kieltäminen pesemisessä pohjavesialueilla muualla kuin tähän

tarkoitukseen erikseen rakennetuilla ja viemäröidyillä paikoilla, on ympäristön pilaantumisen vaaran vuoksi perusteltua.

Veneiden talvisäilytyspaikoilla hiotaan veneitä, joiden pohjissa käytetään ainakin toistaiseksi yleisesti myrkyllisiä maaleja. Hiontajätteet jäävät maaperään ja aiheuttavat maaperän pilaantumista. Maaperän pilaantumisen estämiseksi maalijätteet tulisi saada ainakin pääosin talteen.

Ympäristönsuojelulain 7 §:n mukaan maaperään ei saa päästää mitään ainetta siten, että seurauksena on maaperän pilaantumista. Vaikka haitallisten aineiden käyttöä veneiden niin sanotuissa anti-fouling -maaleissa on rajoitettu, ne sisältävät edelleen muun muassa kupariyhdisteitä. Veneitä kunnostettaessa haitta-aineet joutuvat kunnostuspaikan maaperään, ellei sitä estetä tiiviillä alustalla.

10 § Lumen vastaanottoaikojen sijoittaminen ja käyttö

Lunta ei luokitella jätteeksi, mutta lumen varastoinnilla ja sulamisvesillä saattaa kuitenkin olla ympäristön kannalta haitallisia vaikutuksia, joita pyritään näillä määräyksillä ennakolta ehkäisemään.

Pysäköintialueilta, liikennealueilta ja muilta vastaavilta alueilta poistettu lumi sisältää roskia ja muita lika-aineita, kuten ajoneuvoista valunutta öljyä, joista saattaa aiheutua roskaantumista ja muuta ympäristön pilaantumisen vaaraa. Lumenkaatoalue on tämän vuoksi tarpeen sijoittaa ja sitä tulee käyttää siten, että haitalliset vaikutukset voidaan ehkäistä. Vesistöjen ja pohjaveden pilaantumisen ehkäisemiseksi tulee lumenkaatoalue tämän vuoksi sijoittaa siten, että pilaantumisen voidaan ehkäistä ennakolta.

Ympäristönsuojelulain 4 §:n mukaisesti pilaantumisen aiheuttaja tai toiminnan harjoittaja vastaa toiminnasta syntyvien haittojen ennaltaehkäisemisestä ja ympäristöhaittojen poistamisesta.

3 LUKU KEMIKAALIT JA JÄTTEET

11 § Yleiset määräykset vaarallisten kemikaalien ja ongelmajätteiden säilövarastoinnista

Säännöksen määräyksillä pyritään ehkäisemään vaarallisten kemikaalien varastoinnista aiheutuvia päästöjä ja niiden haitallisia vaikutuksia, jotka ilmenevät ympäristön, kuten maaperän ja pohjaveden pilaumisena sekä haitallisten aineiden kulkeutumisena viemäriin.

Momentin 1 määräys koskee ulkona olevia maanpäällisiä, tilavuudeltaan alle 10 m³ öljy- ja polttoainesäiliöitä, jotka ovat yksityisessä käytössä esimerkiksi koneurakoitsijoilla tai maataloudessa. Tiiviiksi alustaksi voidaan katsoa asfaltti- tai betonipinnoite, jolla vuodot on helposti havaittavissa ja kerättävissä talteen ja siten voidaan ehkäistä polttoaineen pääsy maaperään, vesistöön tai viemäriin.

Momentin 2 määräys koskee muiden kuin kohdassa 1 mainittujen vaarallisten kemikaalien säiliövarastointia. Pienemmille vaarallisten kemikaalien ja ongelmajätteiden varastointimäärille asetettavat yleiset vaatimukset ovat tarpeellisia, koska kemikaalien huolimattomasta varastoinnista aiheutuu merkittävä maaperän ja pohjaveden pilaantumisriski. Tiiviiksi alustaksi voidaan katsoa asfaltti- tai betonipinnoite, jolla vuodot on helposti havaittavissa ja kerättävissä talteen ja siten voidaan ehkäistä kemikaalin pääsy maaperään, vesistöön tai viemäriin. Yksivaippaiset säiliöt ovat riski maaperälle ja pohjavedelle. Niiden sijoittamisella suoja-altaaseen ja suoja-altaan riittävällä tilavuudella voidaan estää vaarallisen kemikaalin tai ongelmajätteen pääsy maaperään onnettomuustilanteissa. Suoja-altaan tilavuuden on oltava 110 % altaassa olevan suurimman palavaa nestettä sisältävän säiliön tilavuudesta, 100 % erittäin myrkyllistä, myrkyllistä ja ympäristölle vaarallista kemikaalia sisältävän suurimman säiliön tilavuudesta tai 20 % muuta vaarallista kemikaalia sisältävän suurimman säiliön tilavuudesta. Suoja-altaan tilavuusvaatimukset perustuvat Turvatekniikan keskuksen antamiin ohjeistuksiin. Maanpäällisiä kaksivaippaisia säiliöitä ei vaadittaisi allastettavaksi, koska säiliössä on itsessään vuodonhälytysjärjestelmä. Säiliöt on kuitenkin syytä sijoittaa tiiville alustalle.

Momentin 3 mukaan ulkona olevan vaarallisten kemikaalien ja ongelmajätteiden astiavaraston on oltava tiivis ja se on allastettava, jolloin onnettomuuden sattuessa kemikaalit eivät valu maaperään ja vuodot voidaan kerätä talteen. Allastusvaatimus suurimman astian tilavuuden mukaan on riittävä, koska todennäköisesti ainoastaan yksi astia rikkoutuu kerrallaan ja sen sisältämä kemikaalimäärä mahtuu suoja-altaaseen. Varastoitavaa kemikaalia saattaa joutua pieniä määriä suoja-altaaseen ja nämä kemikaalijäämät sekoittuvat suoja-altaan sadeveteen, mikäli varastoa suoja-altaiseen ei ole katettu. Hallitsematon suoja-altaan tyhjennys saattaa aiheuttaa ympäristön pilaantumista. Ulkopuolisten pääsy kemikaalien varastopaikoille on estettävä. Näin voidaan estää ilkivaltaa ja siitä aiheutuvaa ympäristön pilaantumista.

Momentin 4 mukaan polttonesteiden ja muiden kemikaalien tankkaus- ja täyttöpaikkojen olisi oltava tiiviitä, koska tankkauksen ja täytön yhteydessä nestettä pääsee helposti maahan. Tiiviillä pinnoitteella estetään maaperän pilaantuminen ja tehostetaan vuotojen keräämistä talteen. Tiiviillä pinnoitteella tarkoitetaan tässä asfaltti- tai betonipäällystettä. Ympäristönsuojelumääräykset koskevat säiliöiden kokonaistilavuudeltaan alle 10 m³:n tankkauspisteitä. Tällaisia ovat tyypillisesti urakoitsijoiden, maatalouden ja erilaisten laitosten omaan käyttöön tarkoitetut tankkauspisteet. Poikkeuksena ovat kuitenkin kiinteistöjen lämmitysöljysäiliöiden täyttöpaikat, joille asetettava tiiveysvaatimus voidaan katsoa täyttötapahtumien vähäisestä määrästä johtuen kohtuuttomaksi.

Momentin 5 tavoitteena on vähentää ympäristön pilaantumisen riskiä imeyttämällä ja keräämällä talteen vähäisetkin kemikaalivuodot.

Sisätiloissa olevilta kemikaalivarastoilta ja säiliöiltä edellytetään turvallisuutta eivätkä kemikaalit saa päästä karkaamaan varastosta millään tavoin. Kemikaalien pääsy maaperään ja viemäriin on estettävä. Momentin 6 ja 7 mukaan nestemäisiä aineita varastoitaessa varastotilan tulee olla allastettu astioiden ja säiliöiden vuotojen tai rikkoutumisen varalta. Astiavaraston allastusvaatimus suurimman astian tilavuuden mukaan on riittävä, koska todennäköisesti ainoastaan yksi

astia rikkoutuu kerrallaan ja se mahtuu suoja-altaaseen. Kemikaalisäiliön suoja-altaan tilavuuden on oltava 110 % altaassa olevan suurimman palavaa nestettä sisältävän säiliön tilavuudesta, 100 % erittäin myrkyllistä, myrkyllistä ja ympäristölle vaarallista kemikaalia sisältävän suurimman säiliön tilavuudesta tai 20 % muuta vaarallista kemikaalia sisältävän suurimman säiliön tilavuudesta. Suoja-altaan tilavuusvaatimukset perustuvat Turvatekniikan keskuksen antamiin ohjeistuksiin.

Momentissa 8 tarkoitetun ilmoituksen onnettomuudesta voi tehdä esimerkiksi toiminnanharjoittaja, kiinteistön haltija tai se, joka on tehnyt havainnon. Käytännössä sen, jolla on parhaat edellytykset ilmoituksen tekemiseen ja tarkimmat tiedot tapahtuneesta, tulee täyttää velvollisuus. Ilmoituksen perusteella ympäristönsuojeluviranomainen voi tarvittaessa suorittaa tarkastuksen ja antaa ohjeita tai määräyksiä ympäristön pilaantumisen ehkäisemiseksi ja vahinkojen vähentämiseksi.

12 § Erityiset määräykset säiliövarastoinnista tärkeällä pohjavesialueella

Tärkeällä pohjavesialueella on maaperän ja pohjaveden pilaantumisen estämiseksi noudatettava erityistä varovaisuutta. Säiliöiden huoltoon ja kunnossapitoon on kiinnitettävä erityistä huomiota, joten niille on asetettu tiukempia teknisiä vaatimuksia. Tampereella on neljä tärkeätä pohjavesialuetta, Aakkulanharju, Epilänharju-Villilä, Rääkkökangas ja Kreetansuo. Jokaisella näistä on oma vedenottamo, joiden veden laadun turvaaminen on yhdyskuntien vesihuollon kannalta välttämätöntä.

Pykälän 1 momentin mukaan kaikkien näillä alueilla käyttöön otettavien maanalaisten öljy-, polttoaine- ja kemikaalisäiliöiden on oltava kaksivaippaisia, ylitäytön estolaitteella ja hälyttävällä vuotojen ilmaisujärjestelmällä varustettuja. Öljylämmityslaitteistolta edellytettävän yksiputkijärjestelmän avulla estetään sellaiset vaikeasti havaittavat öljyvuodot, joita voi aiheutua kaksiputkijärjestelmän paluuöljyputken rikkoutumisesta.

Maan päällä ulkona olevilta, käyttöön otettavilta säiliöiltä edellytetään 2 momentin mukaan ylitäytön estolaitetta sekä hälyttävää vuotojen ilmaisujärjestelmää ja jos ne ovat yksivaippaisia, on ne lisäksi sijoitettava katettuun suoja-altaaseen. Säiliön kattamisella estetään sadevesien pääsy suoja-altaaseen.

Pohjaveden pilaantumisriskien vähentämiseksi momentissa 3 määrätään kemikaalien varastoinnista ja koneiden huollosta työmailla. Tarpeeton kemikaalien varastointi tärkeillä pohjavesialueilla sijaitsevilla työmailla lisää pohjaveden pilaantumisriskiä. Säiliöiden täyttö on myös riski pohjavedelle etenkin silloin, kun säiliössä ei ole ylitäytönestolaitetta. Väliaikaisistakin työmaista aiheutuu pohjaveden pilaantumisen vaaraa, mikäli tarvittavia polttoaineita ei säilytetä huolellisesti ja työkoneita huolletaan tärkeillä pohjavesialueella.

Momentissa 4 rajoitetaan sisäpuolelta pinnoitettujen maanalaisten metallisäiliöiden käyttö vain sellaisiin, joiden kunto on tarkastettu myös ulkopuolelta. Käytännössä tämä edellyttää säiliön kaivamista ylös maasta, sillä säiliön ulkopuolinen kunto on mahdoton tarkastaa tavanomaisella

tarkastusmenettelyllä. Ulkopuolelta osittain syöpyneet säiliöt ovat riski kestävyytensä vuoksi ja muodostavat siksi maaperän ja pohjaveden pilaantumisvaaran. Pinnoittaminen tekee niistä kuitenkin A-luokan säiliöitä, joiden tarkastusväli on 10 vuotta. Tässä ajassa ulkopuolelta syöpyneen säiliön vuodot ovat jo mahdollisia, vaikka säiliö olisikin sisäpinnaltaan asianmukaisesti pinnoitettu.

Momenttiin 5 on kirjattu kauppa- ja teollisuusministeriön päätöksen (344/1983) vaatimukset, joiden mukaan tärkeillä pohjavesialueilla maanalaiset polttoöljysäiliöt tulee tarkastaa 10 vuoden kuluessa asennuksesta ja tämän jälkeen säiliön kuntoluokan mukaan 2-10 vuoden välein, edellyttäen säiliön olevan edelleen käyttökelpoinen. Tarkastuksen suorittajalta vaaditaan erillinen hyväksyntä, koska tarkastus tehdään erityismittalaitteita käyttäen. Vuotavan säiliön aiheuttama ympäristön pilaantumisriski on merkittävä, joten tarkastuksen on oltava luotettava.

Huonokuntoiset maanpäälliset öljy-, polttoaine- ja muut kemikaalisäiliöt tai muut kuin 5 momentin tarkoittamat maanalaiset kemikaalisäiliöt voivat rikkoutuessaan ja vuotaessaan aiheuttaa pohjaveden pilaantumista, joten momentissa 6 on määrätty tarkastamisvelvollisuus myös näille muille tärkeillä pohjavesialueilla oleville kemikaalisäiliöille. Näin säiliöiden kunnan heikkeneminen voidaan havaita ajoissa ja estää siten vahinkojen syntyminen.

13 § Käytöstä poistetun säiliön käsittely

Käytöstä poistetut ja vanhat vielä käytössä olevat polttoöljysäiliöt ovat riski maaperälle ja pohjavesille. Käytöstä poistettujen säiliöiden määrää ei tiedetä. Viranomaisilla ei ole myöskään tietoja siitä, miten poistaminen on aikanaan tapahtunut. Säiliötä ei ole aina välttämättä puhdistettu, joten on olemassa vaara, että maaperä pilaantuu säiliöiden aikaa myöten rikkoutuessa.

Vanhoja käytöstä poistettuja öljy- ja kemikaalisäiliöitä putkistoinen pidetään jätteenä, johon sovelletaan jätelain säännöksiä. Jätteestä aiheutuvan ympäristön pilaantumisen ehkäisemisestä säädetään lisäksi ympäristönsuojelulaisissa. Säiliöiden jättäminen maahan ei täytä jätelain vaatimuksia jätteen käsittelystä.

Poistamalla säiliöt maaperästä 1 momentin mukaisesti estetään huonokuntoisista vanhoista säiliöistä aiheutuva maaperän pilaantuminen. Lisäksi maaperä vanhojen säiliöiden ympärillä voi olla pilaantunut vuotujen seurauksena ja edellyttää puhdistamista.

Ennen näiden määräysten voimaantuloa hiekalla tai muulla hyväksyttävällä materiaalilla täytettyjä säiliöitä ei 2 momentin mukaan kuitenkaan edellytetä nostettavaksi. Säiliöistä, joita ei edellytetä nostettavaksi, on kuitenkin poistettava ilma- ja täyttöputket, jotta niihin ei vahingossa johdetaisi polttoaineita tai muita kemikaaleja.

Vanhat öljysäiliöt voivat sijaita maaperässä sellaisessa paikassa, että niitä on teknisesti hyvin vaikea poistaa. Poistamisesta voi tällöin aiheutua esimerkiksi vahinkoa muulle omaisuudelle, jolloin poistamisvelvollisuus saattaa muodostua kohtuuttomaksi. Poikkeusta säiliön poistamisvelvollisuudesta voi momentin 3 mukaan hakea ympäristönsuojeluviranomaiselta määräyksessä

mainitulla perusteella. Hakemus tulee perustella huolellisesti. Ympäristönsuojeluviranomainen harkitsee poikkeuksen myöntämistä tapauskohtaisesti. Vastuu säiliöstä siirtyy kiinteistön uudelle omistajalle, joten hänelle on annettava siitä tieto momentin 3 mukaisesti.

14 § Rakennusten ja rakennelmien kunnostustöissä syntyvät jätteet

Polyklooratut bifenyylit (PCB) ovat pysyvyydeltään ja kertyvyydeltään pahimpia ympäristömyrkyjä. PCB:tä sisältävät tuotteet ja laitteet ovat ongelmajätettä. PCB:tä tai lyijyä sisältävien sauma-aineiden poisto on suoritettava siten, että syntyvät jätteet saadaan mahdollisimman hyvin talteen. Kemiallisessa maalinpoistossa käytettävät liuottimet ja työssä syntyvä liuottimia sisältävä maalinpoistojäte ovat yleensä ongelmajätteitä, jotka on kerättävä talteen ja toimitettava ongelmajättekäsittelyyn.

15 § Kuivakäymälä

Huonosti perustetusta ja hoidetusta kuivakäymälästä saattaa aiheutua merkittävää lähiympäristön pilaantumista tai sen vaaraa, joten käymälän rakentamista, käyttöä ja hoitoa on tarpeen säädellä paikallisesti. Käymälän pohjan tiiveys ehkäisee haitta-aineiden kulkeutumista maaperään ja pohjaveteen. Lopputuotteen riittäväksi jälkikompostointiajaksi riittää yleensä yksi vuosi.

4 LUKU ILMANSUOJELU

Taajamailmassa olevat hiukkaset ovat liikenteen, energiantuotannon ja teollisuuden hiukkaspäästöjä, katupölyä, erilaisesta rakennustoiminnasta syntyvää pölyä sekä kaasumaisista yhdisteistä muodostuvia hiukkasia. Ilmassa leijuva pöly lisää astmaoireita, karkeajakoinen pöly ärsyttää silmiä, ja pienet hengitettävät hiukkaset pääsevät keuhkorakkuloihin saakka. Erityisen haitallisia hiukkaset ovat allergisille ja astmaa sairastaville. Pienemmät hiukkaset voivat lisätä hengitystietulehduksia ja astma-kohtauksia sekä heikentää keuhkojen toimintakykyä. Suuremmat hiukkaset likaavat ja voivat merkittävästi haitata viihtyisyyttä.

Säännösten tarkoituksena on estää erilaisia rakennus- ja kunnostustöistä, kuten uudisrakennus- ja korjaustöistä, rakennusten purkutöistä, katujen kunnossapidosta ja murskauksesta aiheutuvia pölyhaittoja. Näissä töissä käytettävien suojausmenetelmien tulee olla sellaisia, että pölyn ja haitallisten aineiden leviäminen ympäristöön estetään. Jos pölyhaittoja ei pystytä kokonaisuudessaan ehkäisemään, ne on pidettävä mahdollisimman pieninä.

16 § Savukaasupäästöjen haitallisten vaikutusten ehkäisy

Pykälän 1 momentissa kielletään polttoon soveltumattoman aineksen polttaminen. Esimerkiksi erilaisia puutarhan- ja pihanhoidossa syntyviä jätteitä käsitellään asuinkiinteistöillä usein polttamalla. Kiinteistöillä, joilla on mahdollista polttaa jätteitä esimerkiksi lämmityskattiloissa, saatetaan polttaa myös muovia ja muuta palavaa jätettä. Yhdyskuntajätteiden polttaminen pienikiinteistöjen lämmityslaitteistoissa ja uuneissa ei ole hyväksyttävää, sillä palamisolosuhteet eivät ole sellaiset, mitä hallitulta yhdyskuntajätteen poltolta edellytetään. Jätteiden, esimerkiksi

muovien, poltossa syntyvien savukaasujen mukana ympäristöön pääsee nopea, hajua sekä ympäristölle ja terveydelle haitallisia yhdisteitä (kuten polyaromaattisia hiilivetyjä), jotka voivat taajaan asutulla alueella jo pieninäkin määrinä aiheuttaa ympäristön pilaantumista, ympäristön viihtyvyyden vähenemistä sekä terveyshaittoja herkimmille väestöryhmille. Haitallisia ympäristövaikutuksia ja ympäristön pilaantumista aiheuttava poltto on siten perusteltua kieltää poltosta aiheutuvien haittojen ehkäisemiseksi.

Puhtaan, kuivan, kyllästämättömän ja maalaamattoman tai muuten käsittelemättömän, käytöstä poistetun puutavaran polttaminen on kuitenkin mahdollista samoin kuin paperin ja pahvin käyttö sytykkeenä, kunhan siitä ei aiheuta terveyshaittaa, vahinkoa tai haittaa lähikinteistöille tai niiden käytölle eikä muutakaan ympäristön pilaantumista tai sen vaaraa. Määräys on yhteneväinen Tampereen kaupungin jätehuoltomääräysten kanssa.

Polttolaitteiden säädöllä, huollolla ja käytöllä voidaan vaikuttaa palamiseen. Hyvissä palamisolosuhteissa savukaasun sisältämien haitallisten yhdisteiden ja hiukkasten määrä on pienimmillään.

17 § Kunnostus- ja puhtaanapitotöistä mahdollisesti aiheutuvan ympäristön pilaantumisen torjunta

Erilaisissa rakennus-, korjaus- ja purkutöissä, kuten rakennusten julkisivujen hiekkapuhalluksessa syntyy runsaasti pölyä. Pykälän 1 momentin mukaisen määräyksen tavoitteena on estää terveyshaittojen syntyminen ja ympäristön pilaantuminen huolehtimalla pölyn torjunnasta mahdollisimman tehokkaasti ja estämällä pölyn leviäminen asuintiloihin pykälän 1 ja 2 momentin edellyttämällä tavalla. Myös silloin kun asbestia sisältäviä julkisivuja pestään kovalla paineella tai kun maalipinta on hilseilevää, suojaus on tarpeen haittojen estämiseksi. Hyvin pienistä töistä, kuten esimerkiksi pienialaisista pinnoitteen paikkaustöistä tai käytettäessä kohdepoistoa haittoja etidennäköisesti aiheudu, joten tällaisissa töissä ei julkisivun peittämistä tai ulkoilma-aukkojen tiivistämistä edellytetä.

Työmenetelmien suojaustoimenpiteiden tulisi olla sellaiset, että pölyn ja muiden haitallisten aiheiden leviäminen ympäristöön estetään. Pölyn leviämistä voidaan pykälän 2 momentin mukaisesti estää esimerkiksi käyttämällä suojapeitteillä tiiviisti peitettyjä kiinteitä telineitä. Rakennuksen ulkopintoja käsiteltäessä ikkunat ja muut ulkoilma-aukot tulisi tiivistää siten, että pölyn ja muiden haitallisten aineiden tunkeutuminen rakennuksen sisälle estetään.

Pykälän 3 momentissa säädetään polyklooratuista bifenyyleistä (PCB) ja lyijy-yhdisteistä, jotka ovat ongelmajätteitä ja pysyvyydeltään ja kertyvyydeltään pahimpia ympäristömyrkkyyjä. PCB:tä tai lyijyä sisältävien saumausaineiden poisto on suoritettava siten, että syntyvät jätteet saadaan mahdollisimman hyvin talteen. Kemiallisessa maalipoistossa käytettävät luottimet ja työssä syntyvä luottimia sisältävä maalipoistojäte ovat yleensä ongelmajätteitä, jotka on kerättävä talteen ja toimitettava ongelmajättekäsittelyyn.

Ympäristöministeriö on antanut ohjeet toimenpiteistä ympäristön pilaantumisen estämiseksi poistettaessa elementtirakennusten polykloorattuja bifenyylejä (PCB) tai lyijyä sisältäviä saumoja PCB:tä tai lyijyä sisältävien julkisivusaumojen korjaustyön aikana ja sen jälkeen on

parhaalla mahdollisella tekniikalla varmistuttava siitä, ettei PCB- tai lyijypitoinen jäte tai pöly leviä ympäristöön ja aiheuta vaaraa asukkaiden ja työntekijöiden terveydelle. Leviämisen estämiseksi on käytettävä riittävän tehokkaita työvälineitä ja -tekniikoita sekä suojaustoimenpiteitä.

Pykälän 4 momentin mukaan rakennusten kunnostustyötä tekevä on velvollinen tekemään ilmoituksen kiinteistön asukkaille ja naapureille. Ilmoitus on tarpeen, jotta lähiympäristön asukkaat voivat varautua etukäteen töistä mahdollisesti aiheutuviin haittoihin.

Hyvin pienistä töistä haittoja ei todennäköisesti aiheudu, joten ilmoitusta ei ole tarpeen tehdä.

18 § Rakennus- ja purkutyöt

Määräyksen tavoitteena on estää terveyshaittojen syntyminen, ympäristön yleisen viihtyisyyden vähentyminen ja ympäristön pilaantuminen huolehtimalla pölyn torjunnasta mahdollisimman tehokkaasti ja estämällä pölyn leviäminen ympäristöön tällaisista kohteista. Erityisen tärkeää on, että ns. häiriintyvien kohteiden, kuten asuntojen, päiväkotien, koulujen, sairaaloiden ja vanhainkotien lähellä kiinnitetään erityistä huomiota pölyn torjuntaan.

Pölyävän maa-aineksen kuljettamisesta ja säilyttämisestä voi aiheutua merkittäviä haittoja rakennustyömailla ja niiden läheisyydessä sekä ajoreittien varrella, ellei pölyntorjunnasta huolehdita. Haitat ovat kuitenkin helposti torjuttavissa pykälän 3 momentissa esitetyillä tavoilla.

19 § Kulkuväylien ja pihojen kunnossapito- ja puhtaanapitotyöt

Jokakeväinen katupöly aiheuttaa merkittäviä ilmanlaatuongelmia taajamissa. Talvella kaduille ja jalkakäytävälle levitetty, jauhautunut hiekoitushiekka sekä hiekan ja nastarenkaiden kuluttama asfaltti pölyää keväällä katujen kuivettua liikenteen ja tuulen nostattamana. Ilmaan nousee myös kaikkea muuta talven aikana kaduille laskeutunutta ainesta.

Katupöly sisältää hiekkaa, nastarenkaiden ja hiekoitushiekan asfaltista hiomaa kiviainesta, nastoista ja renkaista irronnutta metallia ja kumia sekä energiantuotannon ja autojen pakokaasuista kaduille laskeutuneita myrkyllisiä yhdisteitä kuten polyaromaattisia hiilivetyjä (PAH). Katupöly on haitallista varsinkin herkille väestöryhmille, kuten lapsille sekä sydän ja keuhkosairaille. Hiekkapöly ei kuitenkaan ole terveydelle yhtä haitallista kuin polttoeräiset hiukkaset liikenneväylien varsilla. Polttoeräiset PAH-yhdisteet voivat ärsyttää ihoa ja hengitysteitä, osa aiheuttaa syöpää ja perimän muutoksia.

Pykälän 1 momentin mukaisella puhdistettavan alueen kostuttamista koskevalla määräyksellä pyritään estämään muun muassa keväisen koneellisen katuhiekan poistamisen aiheuttamaa ilmanlaadun heikkenemistä.

Pykälän 2 momentin mukainen lehtipuhaltimien käytön kieltäminen hiekoitushiekan poistamisessa on tarpeen niiden aiheuttaman erittäin runsaan pölyämisen takia. Lehtipuhaltimet on

tarkoitettu lehtien poistamiseen eivätkä ne aiheuttamansa haitan vuoksi sovellu hiekoitushiekan poistoon.

5 LUKU TILAPÄISEN MELUN JA TÄRINÄN TORJUNTA

Melu on yksi yleisimpiä ja tärkeimpiä elinympäristön laatua ja viihtyisyyttä heikentäviä tekijöitä. Melu on ääntä, jonka ihminen kokee epämiellyttävänä tai häiritsevänä tai joka on muulla tavoin ihmisen terveydelle vahingollista taikka hänen muulle hyvinvoinnilleen haitallista. Melu vaikuttaa monella tavalla kielteisesti ihmisen terveyteen ja hyvinvointiin. Melu voi häiritä tai vaikeuttaa työskentelyä, lepoa ja nukkumista. Elinympäristössä yleisesti vallitseva melu on sen tasoista, että se voi aiheuttaa suoria ja epäsuoria terveyshaittoja.

Tampereella on viime vuosina käsitelty noin 50 meluilmoitusta vuosittain. Ilmoitusten käsittelyn yhteydessä annetaan määräyksiä mm. meluntorjuntatoimista, toiminnan alkamis- ja lopettamisajankohdista, melutasoista ja tiedottamisesta.

20 § Ilmoitus- ja tiedotusvelvollisuus erittäin häiritsevää melua ja tärinää aiheuttavasta toiminnasta

Pykälän 2 momentin 1-4 kohdissa on lueteltu toimintoja, joissa ympäristönsuojelulain 60 §:n mukainen meluilmoitusmenettely tulee aina sovellettavaksi. Määräykseen on sisällytetty toimintoja, joiden aiheuttaman melun tai tärinän on vakiintuneesti katsottu olevan erityisen häiritsevää ja siten aina edellyttävän ilmoitusmenettelyä. Luettelo ilmoitusvelvollisista toiminnoista ei ole tyhjentävä. Arvioitaessa melun häiritsevyyttä on otettava huomioon melun voimakkuuden (dB) lisäksi mm. melun kesto, toistuvuus, mahdollinen kapeakaistaisuus ja iskumaisuus, vuorokauden aika, jolloin melua esiintyy sekä melun haitalliseksi kokevan kohteen erityispiirteet.

Vakiintuneen käytännön mukaan häiriintyville kohteille tiedottamisesta on annettu usein määräyksiä meluilmoituksen johdosta annettavassa päätöksessä. Pykälän 2 momentin mukaan tiedottamisvelvollisuus koskee kaikkia 1 momentissa mainittujen toimenpiteiden teettäjiä ja tapahtumien järjestäjiä. Häiriintyville kohteille tulee tiedottaa ainakin työn tai tapahtuman laadusta, kestosta, kellonajoista sekä ilmoittaa työmaan vastaava yhteyshenkilö tai tapahtuman järjestäjä sekä heidän yhteystietonsa.

21 § Erityisen häiritsevää melu yöaikaan

Järjestyslaki kumosi kunnalliset järjestyssäännöt. Järjestyslakiin ei sisälly kumoutuneen järjestyssäännön 18 §:ää vastaavaa säännöstä, joka koski yöaikaista häiritsevää melua. Ympäristönsuojelulain 60 §:n mukaisella ilmoituksella voidaan useissa tapauksissa säädellä myös yöaikaista erityisen häiritsevää melu. Yleinen häiritsevän yöaikaisen melun aiheuttamisen kieltävä määräys koetaan kuitenkin edelleen tarpeelliseksi Tampereella.

Muun muassa kiinteistöjen kunnossapito- ja huoltotyöt, kuten esimerkiksi lumen auraus ja jätteiden kuormaus yöaikaan asuntojen ja muiden vastaavien kohteiden läheisyydessä aiheuttavat asukkaille erityisen häiritsevää melua etenkin, jos työtä tehdään toistuvasti yöaikaan. Kunnossapitotyöt ovat luonteeltaan sellaisia, ettei niistä ole tarkoituksenmukaista vaatia meluilmoituksen tekemistä, vaikka työt aiheuttavatkin erityisen häiritsevää melua. Useimmiten ei voida etukäteen edes tietää milloin työtä joudutaan tekemään, joten ilmoituksen tekeminen etukäteen olisi käytännössä mahdotonta eikä vastaisi ympäristönsuojelulain 60 §:n tarkoitusta.

Määräyksellä ohjataan työt tehtäväksi pääsääntöisesti päiväaikaan, jolloin kunnossapidossa ja muissa töissä käytettävien koneiden ja laitteiden melua ei katsottaisi erityisen häiritseväksi. Poikkeuksena ovat välttämättömät työt, joita ei voida lykätä esimerkiksi liikenneturvallisuuden takia. Silloin tällöin yöaikaan tehtävä välttämätön työ ei aiheuta asukkaille vastaavaa haittaa kuin toistuvasti yöaikaan tehtävä työ.

Koska meluhaittaa voidaan kuitenkin vähentää tiedottamalla asiasta etukäteen, on perusteltua edellyttää tiedottamista meluhaitta aiheuttavasta työstä myös silloin, kun meluilmoitusta ei vaadita ja tiedottaminen on muuten mahdollista

22 § Äänentoistolaitteiden käyttö

Äänentoistolaitteiden jatkuvasta käytöstä yöaikaan sekä niiden käytöstä päiväaikaan melulle herkkien häiriintyvien kohteiden läheisyydessä aiheutuu erityisen häiritsevää melua. Äänentoistolaitteita käytetään usein mainos- ja muissa vastaavissa tarkoituksissa, eikä niiden käyttäminen esimerkiksi ulkotarjoilualueella ole liikkeen toiminnan kannalta välttämätöntä. Siksi pykälän 1 momentissa on rajoitettu ja osittain kielletty äänentoistolaitteiden jatkuva käyttö tiettyinä kellonaikoina ja herkästi häiriintyvien kohteiden läheisyydessä.

Ulkotarjoilualueiden naapuruston asukkaat kärsivät äänentoistolaitteiden päivittäisestä käyttämisestä tarjoilualueella varsinkin kesäisin. Äänentoistolaitteiden käyttö ajoittuu lisäksi usein ilta- ja yöaikaan. Meluavaa toimintaa harjoittavan tulee huolehtia melusta aiheutuvien ympäristöhaittojen ennaltaehkäisemisestä ja rajoittamisesta mahdollisimman vähäisiksi (aiheuttamisperiaate). Äänentoistolaitteiden suuntaamisella ja säädöillä voidaan vaikuttaa merkittävästi naapurustolle aiheutuvaan melutasoon ja melun häiritsevyyteen. Katusoittajien äänentoistolaitteet voivat häiritä tai vaikeuttaa työskentelyä soittopaikan läheisyydessä. Katusoitto on yleensä keskittynyt tietyille paikoille ja naapurustoa voi häiritä huomattavasti usein toistuva katusoitto samassa paikassa.

6 LUKU

MÄÄRÄYKSET TOIMINTOJEN SJOITTUMISEN YMPÄRISTÖNSUOJELULLISISTA EDELLYTYKSISTÄ ASEMAKAAVA-ALUEEN ULKOPUOLELLA

23 § Tilapäisen ja siirrettävän asfalttiaseman tai murskaamon sijoittaminen

Ympäristönsuojelulain 19 §:n 2 momentin 3 kohdan perustelujen mukaan määräyksiä voidaan antaa toimintojen sijoittamisen ympäristönsuojelullisista edellytyksistä asemakaava-alueen ulkopuolella. Asfalttiasemat, jotka toimivat alle 50 vuorokautta vuodessa eivät yleensä tarvitse toiminnalleen ympäristölupaa.

Määräyksillä rajoitetaan tilapäisen asfalttiaseman sijoittamista siten, että toiminnan aiheuttamaa ympäristön pilaantumista voidaan ehkäistä ennakoita. Määräyksiä annetaan velvolluuksista ehkäistä ennakoita erikseen maaperää ja pohjavettä pilaavien aineiden päästöjä, jätehuollon järjestämisestä, toiminta-ajoista sekä toiminnan lopettamiseen liittyvistä toimenpiteistä.

7 LUKU

MUUT MÄÄRÄYKSET

24 § Siirtymäkausimääräykset

Pykälässä asetetaan määräysten 12 §:n 6 momentissa edellytettyä lyhyempi määräaika tärkeillä pohjavesialueilla olevien, yli 10 vuotta vanhojen, öljy-, polttoaine- ja muiden kemikaalisäiliöiden ensimmäiselle tarkastukselle, koska näistä vanhoista säiliöistä pohjavedelle aiheutuva riski on uudempien säiliöiden aiheuttamaa riskiä suurempi.

25 § Poikkeaminen ympäristönsuojelumääräyksistä

Kohtuuttomien tilanteiden välttämiseksi voi joskus olla tarpeen poiketa ympäristönsuojelumääräyksistä. Siksi ympäristönsuojeluviranomaiselle annetaan mahdollisuus käyttää yksittäistapauksessa näistä määräyksistä poikkeavaa harkintaa.

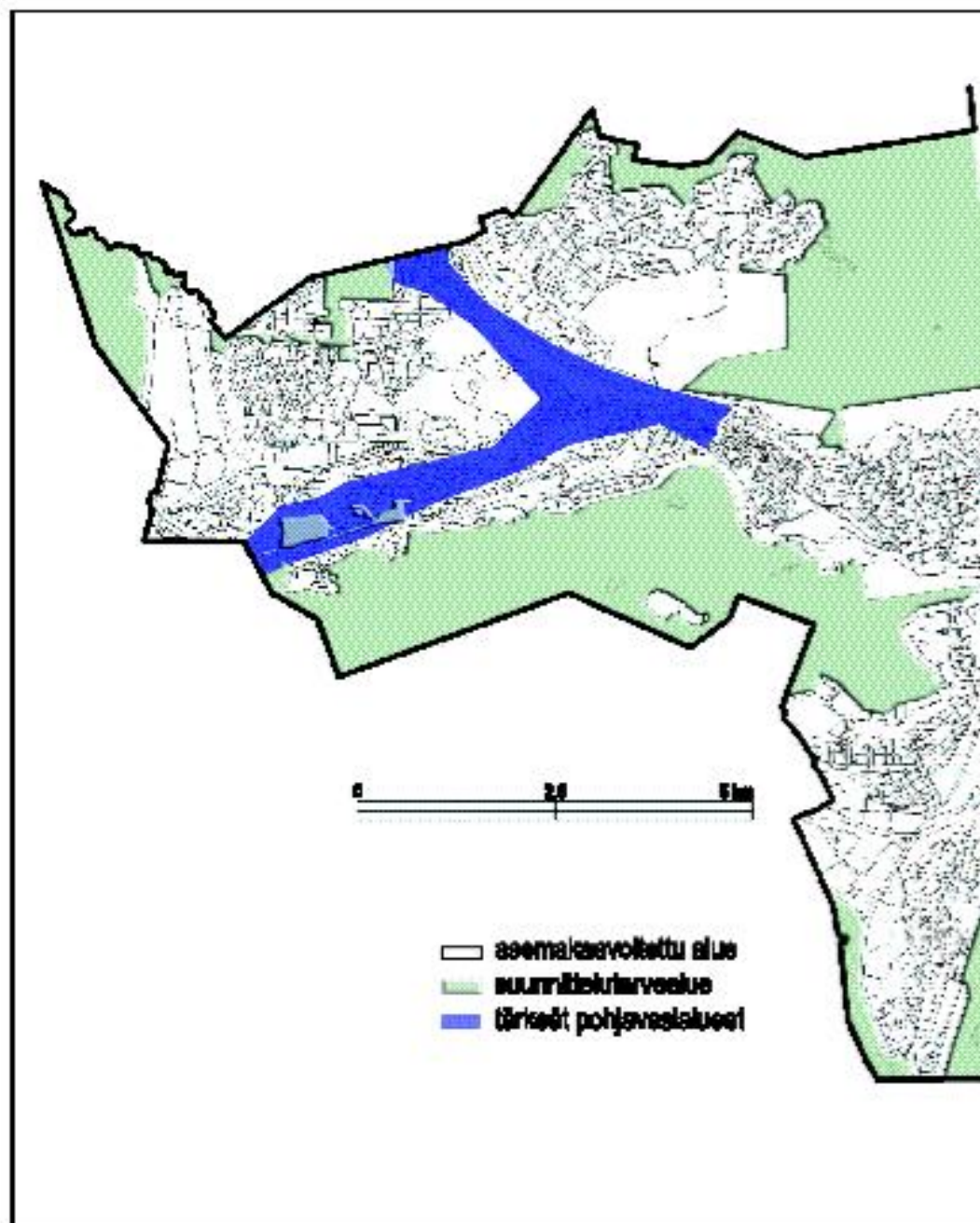
26 § Seuraamukset ympäristönsuojelumääräysten rikkomisesta

Pykälän tarkoituksena on selventää ympäristönsuojelumääräysten rikkomisen seuraamuksia viittauksella ympäristönsuojelulain vastaaviin säännöksiin.

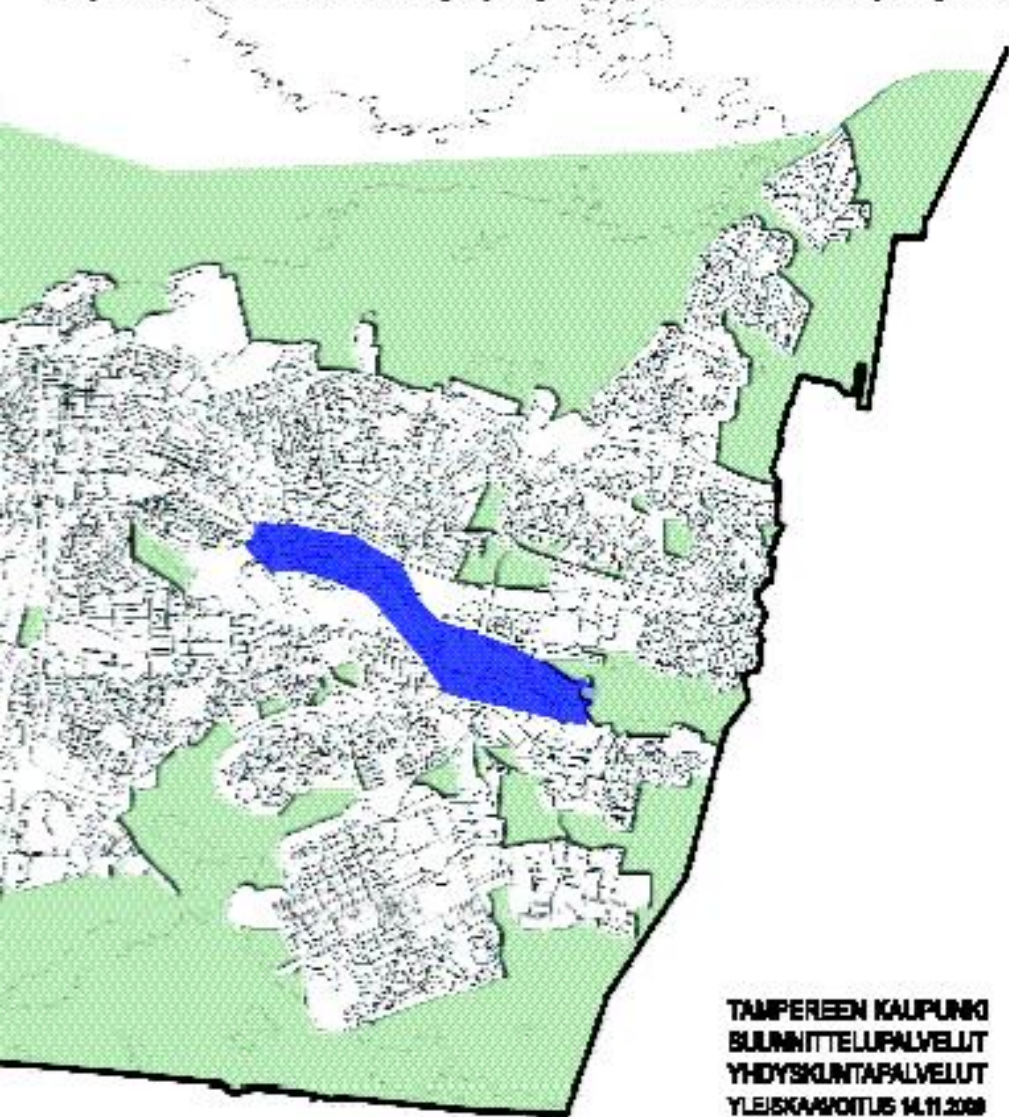
8 LUKU
VOIMAANTULOMÄÄRÄYKSET

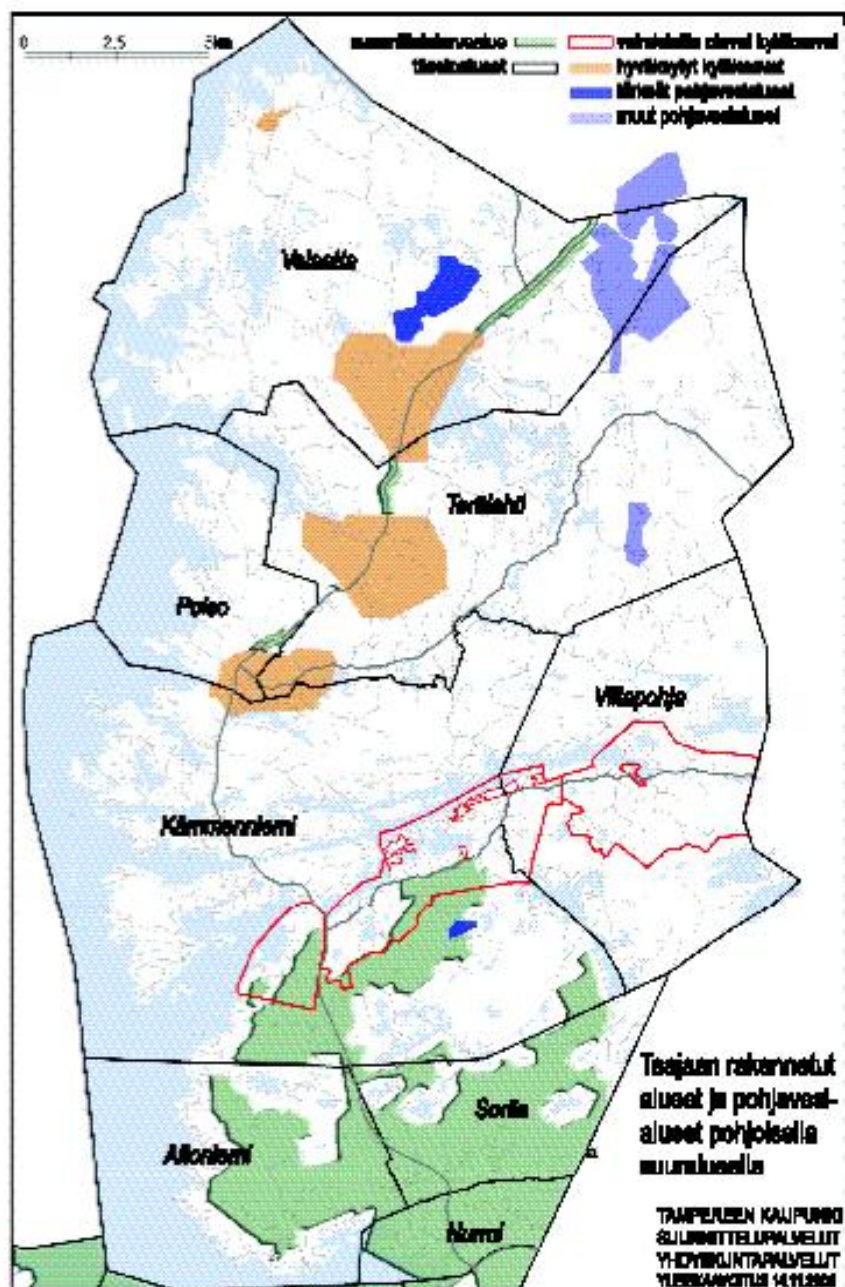
27 § Määräysten voimaatulo

Päätös ympäristönsuojelumääräysten hyväksymisestä annetaan tiedoksi siten kuin kunnalliset ilmoitukset kunnassa julkaistaan. Päätös katsotaan annetun tiedoksi, kun kuulutus on asetettu yleisesti nähtäville. Samoin kuulutetaan ympäristönsuojelumääräysten voimaantulosta.



Taajaan rakennetut alueet ja pohjavesialueet kantakaupungissa





Tampereen kaupunki, viranomaispalvelut, ympäristöpalvelut 2007,
PL 487, 33101 Tampere

Asiakaspalvelu: Palvelupiste Frenckell, Frenckelinaukio 2 B, puh. (03) 5656 6700

Internet: www.tampere.fi/ymparisto

