





## SISÄLLYS:

1. OSALLISTUMIS- JA ARVIOINTISUUNNITELMAN TARKOITUS .....	2
2. ALUEEN SIJAINTI JA SUUNNITTELUALUE .....	2
<b>Vaikutusalue</b> .....	3
<b>Nykytilanne</b> .....	3
3. SUUNNITTELUKÄYTÄVÄN MÄÄRITTELY JA ALUSTAVAT TAVOITTEET .....	3
4. SUUNNITTELUKÄYTÄVÄN JA SELVITYKSET .....	4
<b>Maakuntakaava</b> .....	4
<b>Yleiskaava</b> .....	5
<b>Ranta-asemakaavat</b> .....	5
<b>Rakennusjärjestys</b> .....	6
<b>Muut suunnitelmat ja selvitykset</b> .....	6
<b>Osayleiskaavaan rajautuvat suunnitelmat</b> .....	7
5. OSALLISET .....	7
6. KAAVOITUKSEN VAIHEET, TIEDOTTAMINEN JA OSALLISTUMINEN .....	8
<b>Aloituspäätös</b> .....	8
<b>Kaavan vireille tulo ja osallistumis- ja arviointisuunnitelma</b> .....	8
<b>Osallistuminen</b> .....	8
<b>Kaavaluonnosvaihe</b> .....	9
<b>Kaavaehdotusvaihe</b> .....	9
<b>Muuta tiedottamisesta</b> .....	9
7. VIRANOMAISYHTEISTYÖ .....	9
8. VAIKUTUSTEN SELVITTÄMINEN JA ARVIOINTI.....	10
9. KAAVOITUKSEN KULKU, AIKATAULU JA PÄÄTÖSENTEKO.....	11
10. YHTEYSTIEDOT.....	11

# SISARUSPOHJAN OSAYLEISKAAVA

## 1. Osallistumis- ja arviointisuunnitelman tarkoitus

Osallistumis- ja arviointisuunnitelma on lakisääteinen (MRL 63 §) kaavan laatimiseen liittyvä asiakirja, jossa esitetään suunnitelma kaavan laatimisessa noudatettavista osallistumis- ja vuorovaikutusmenettelyistä sekä kaavan vaikutusten arvioinnista (MRL 9 §).

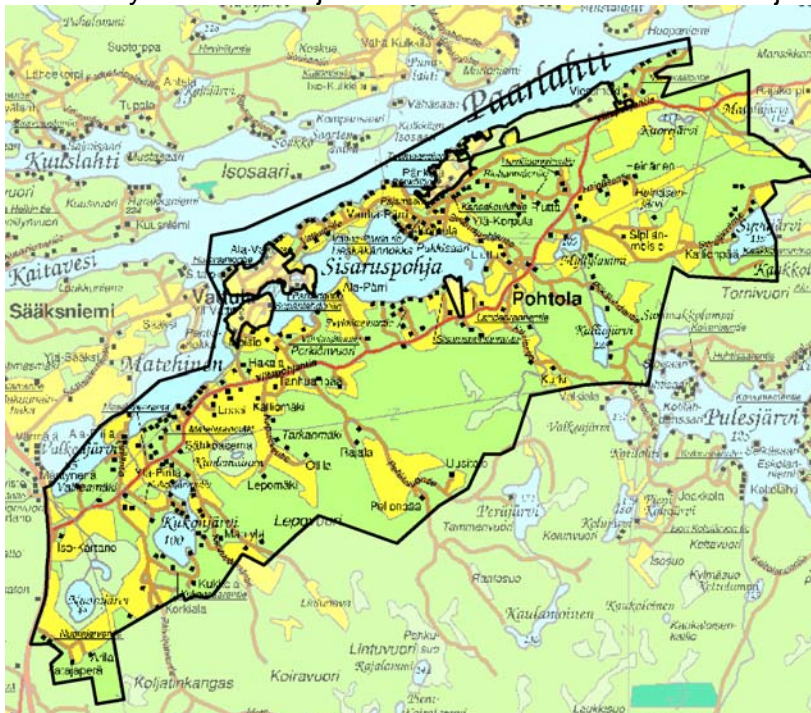
Osallistumis- ja arviointisuunnitelman (OAS) tarkoitus on määritetty maankäyttö- ja rakennuslain 63 §:ssä mm. seuraavasti:

*”Kaavaa laadittaessa tulee riittävän aikaisessa vaiheessa laatia kaavan tarkoitukseen ja merkitykseen nähden tarpeellinen suunnitelma osallistumis- ja vuorovaikutusmenettelyistä sekä kaavan vaikutusten arvioinnista. Kaavoituksen vireille tulosta tulee ilmoittaa sillä tavoin, että osallisilla on mahdollisuus saada tietoja kaavoituksen lähtökohdista ja osallistumis- ja arviointimenettelystä.”*

OAS:n tarkoituksena on kertoa, miksi kaavaa laaditaan, miten asia etenee ja missä vaiheessa siihen voi vaikuttaa.

## 2. Alueen sijainti ja suunnittelualue

Osayleiskaava-alue sijaitsee noin 25 km kaupungin keskustasta pohjoiseen Näsijärveen kuuluvan Paarlahden eteläpuolella. Suunnittelualue on pinta-alaltaan 1477 ha josta maa-aluetta 1194 ha ja vesialuetta 283 ha Teiskon Pohtolan, Värmälän ja Vattulan kylissä. Alue rajautuu lännessä Kaitavedentiehen ja Valkeajärveen, pohjoisessa Paarlahteen. Idässä alue rajautuu 110 kW:n sähkölinjaan ja etelässä harvaan asuttuun metsäalueeseen.



Kuva 1. Sisaruspohjan osayleiskaava-alue on rajattu mustalla.

## **Vaikutusalue**

Osayleiskaavalla tutkitaan mahdollisuutta täydentää alueen pienimittakaavaista ja erillispientaloihin perustuvaa rakentamista, kaavan vaikutusalue on varsinainen kaava-alue. Alueilla, jotka rajautuvat kaava-alueen ulkopuolelle avoimiin maisemataloihin, kuten peltoaukeisiin, maisemalliset vaikutukset voivat ulottua laajemmalle.

## **Nykytilanne**

Sisaruspohjan alue on aikaisemmin kuulunut Teiskon kuntaan. Teiskon kunta liitettiin Tampereen kaupunkiin 1.1.1972. Sisaruspohja on nykyään pääosin haja-asutusalueetta, alueella asuu 253 asukasta. Oleva ympärivuotinen asutus keskittyy Viitapohjantien varteen. Asuinrakennuksia on yhteensä 113 kpl, joista osa maatilatilakeskuksia. Peltoaukeita ja maatilojen tilakeskuksia sijaitsee varsinkin Vattulassa. Paarlahden ja muiden vesistöjen rannalla on runsaasti loma-asutusta, lomasuuntojen määrä alueella on 156 kpl.

## **3. Suunnittelutehtävän määrittely ja alustavat tavoitteet**

Sisaruspohjan osayleiskaava sisältyy yleiskaavoituksen työohjelmassa vuonna 2006 aloitettaviin töihin. Alueelle kohdistuu rakentamispaineita ja rakentaminen hoidetaan nykyisin poikkeamismenettelyllä ja suunnittelutarveharkinnalla. Laadittavalla osayleiskaavalla ohjataan suoraan rakentamista suunnittelualueella.

Ympärivuotisen asumisen uudet rakennuspaikat pyritään osoittamaan ottaen huomioon mm. maanomistajien tasapuolinen kohtelu, tarkoituksenmukainen yhdyskuntarakenne, maisema- ja kulttuuriarvojen säilyttäminen. Kaavalla turvataan alueen luontoarvojen säilyminen. Alueella sijaitsee Natura-luonnonsuojelualueverkostoon kuuluva Nuorajärven lintujärvi.

Ranta-alueiden rakentamisen lähtökohtana on Ympäristöministeriön 28.2.1994 vahvistama Aitolahti-Teisko rantayleiskaava.

#### 4. Suunnittelutilanne ja selvitykset

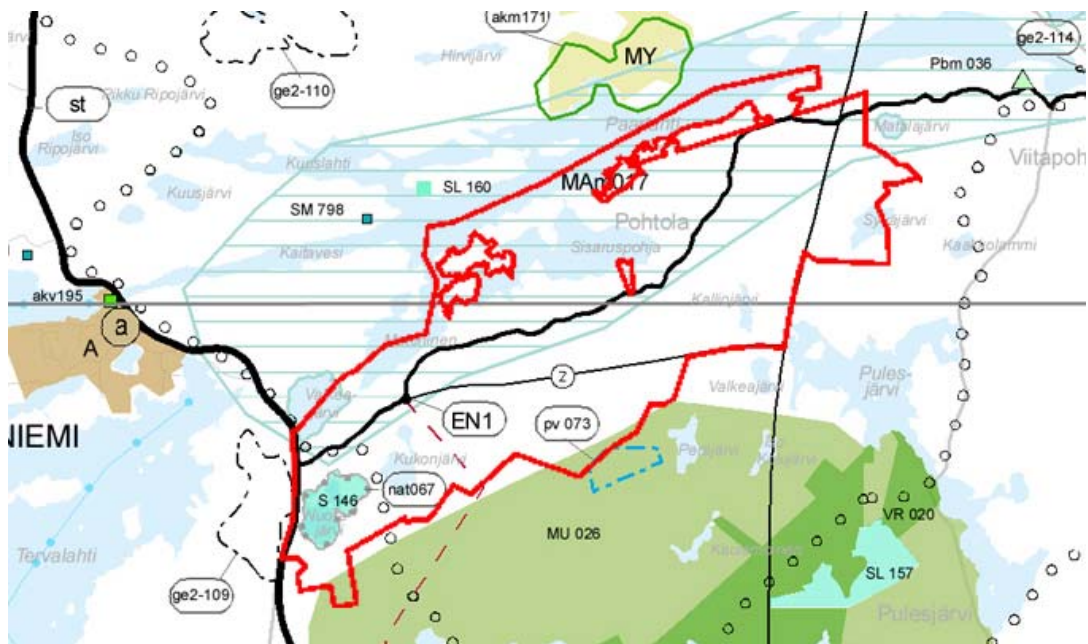
##### Maakuntakaava

Pirkanmaan maakuntavaltuusto hyväksyi 9.3.2005 maakuntakaavaehdotuksen ja kaava siirtyi ministeriön vahvistamiskäsittelyyn. Valtioneuvosto vahvisti Pirkanmaan 1. maakuntakaavan 29.3.2007. Vahvistunut maakuntakaava korvaa Pirkanmaan 3. seutukaavan.

Maakuntakaavassa Paarlahden ja Sisaruspohjan ranta-alueet on merkitty maakunnallisesti arvokkaaksi maisema-alueeksi (MAM017).

Nuorajärvi on suojelualue (S 146) ja Natura 2000-alue (nat067). Suunnittelualueen itäosa rajautuu Pukalan, Kintulammin ja Harjunvuori-Viitapohjan kokonaisuuteen, joka on merkitty maa- ja metsätalousalueeksi jolla on erityistä ulkoilunohjaustarvetta (MU 026) jolloin alueelle suositellaan ulkoilukäytön yleissuunnitelman laatimista, jossa osoitetaan mm. ulkoilureitit ja niihin liittyvät palvelurakenteet. Kintulammin retkeilyalueelta on merkitty ulkoilureitti Kukonjärven länsipuolelta Päiväjärventietä Viitapohjantielle ja siitä kohti Kämenniemeä.

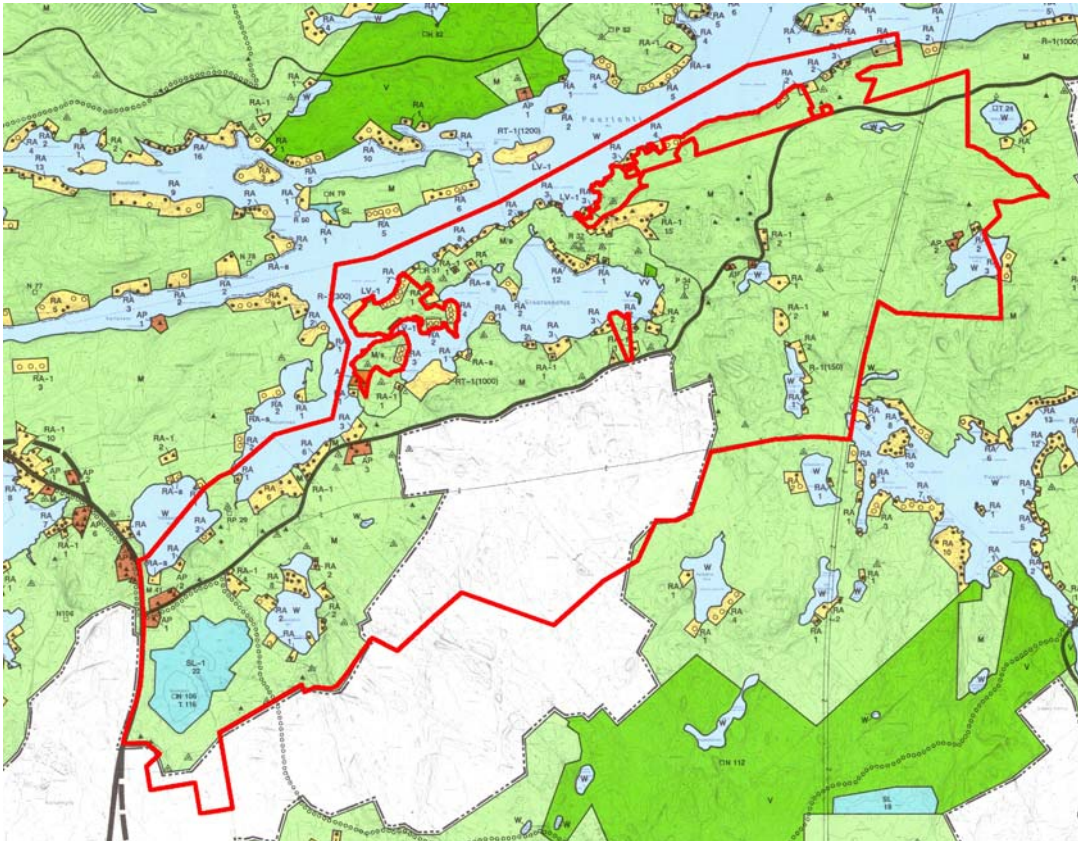
Kukonjärven pohjoispuolella, Viitapohjantien varressa sijaitsee sähkönsiirron runkoverkkoon liittyvä sähköasema (EN 1) sekä johtovaraus.



Kuva 2. Pirkanmaan 1. maakuntakaava v. 2005. Suunnittelualue on rajattu punaisella.

## Yleiskaava

Ympäristöministeriön 28.2.1994 vahvistamassa Aitolahti-Teisko rantayleiskaavassa on esitetty ranta-alueiden loma-asuntojen rakennuspaikat ja yksittäisiä ympärivuotisia rakennuspaikkoja. Sisaruspohjan etelärannalle on osoitettu telttailu- ja leirintäalue (RT-1). Nuorajärvi on osoitettu suojeltavaksi luonnonsuojelulainsäädännön nojalla (SL-1). Sisaruspohjan eteläpuolisilla alueilla sallitaan maa- ja metsätalouteen liittyvä rakentaminen sekä haja-asutuksen muodostaminen (M). Asutusta ei saa sijoittaa 200 m lähemmäksi rantaviivaa lukuun ottamatta talouskeskuksen yhteyteen sijoittuvaa maanviljelystilaan kuuluvaa toista asuinrakennusta. Muun kuin maatilatalouden talousrakennukset on sijoitettava asunnon välittömään läheisyyteen. Sisaruspohjan ja Paarlahden välisellä alueella M-alueita koskevien määräysten lisäksi alueella on voimassa: Alueen rakentamisessa ja muussa maankäytössä tulee ottaa huomioon alueen arvokas maisemakuva ja välttää sen muuttamista. Rakennusten sijoittelussa tulee käyttää hyväksi olevaa kasvillisuutta ja maastomuotoja (M/s).



Kuva 3. Aitolahti-Teisko rantayleiskaava 1989. Suunnittelualue on rajattu punaisella.

## Ranta-asemakaavat

Ranta-asemakaavat säilyvät ja jäävät osayleiskaavan rajauksen ulkopuolelle. Rakentaminen tapahtuu ranta-asemakaavojen mukaan.

Ranta-asemakaavoja alueella on seuraavasti:

- Pänkälän ranta-asemakaava-alue Paarlahden rannalla, vahvistettu 16.6.1998

- Vattulan ranta-asemakaava-alue Sisaruspohjan, Matehisen ja Paarlahden rannalla, vahvistettu 11.5.1988
- Vattulan ranta-asemakaavan 1. muutos, hyväksytty 12.9.2001
- Moision ranta-asemakaava Sisaruspohjan kaakkoisrannalla, hyväksytty 22.2.2006
- Vattulan ranta-asemakaavan 2. muutos on hyväksymisvaiheessa

## **Rakennusjärjestys**

Kaupunginvaltuuston 6.9.2000 hyväksymää Tampereen kaupungin rakennusjärjestystä noudatetaan niiltä osin kuin kaavassa ei ole toisin määrätty.

## **Muut suunnitelmat ja selvitykset**

Tampereen kaupungin kaavoitusosaston tekemä Tampereen rakennuskulttuuri, maisemat ja luonnonsuojelu- julkaisu valmistui vuonna 1985. Kaava-alueelle sijoitui neljä rakennuskulttuurin kannalta merkittävää kohdetta.

Tampereen kaupungin ympäristönsuojeluvirasto on vuonna 1991 julkaissut Tampereen pienmaisemat -selvityksen. Julkaisuun on koottu tietoja perinteisistä, alkutuotannon muovaamista, Aitolahden-Teiskon alueelle tyypillisistä kulttuurimaisemista.

Maisema-arkkitehti Raija Seppänen on laatinut Pohtolan ja Vattulan kylien maisemanhoitosuunnitelman talvella 1997-1998. Hanke on tehty yhteistyössä kyläläisten kanssa kansallisen POMO-rahoituksen tukemana. Hankkeen toteuttaminen kuuluu kyläyhdistykselle.

Alueella on tehty selvityksiä liittyen Tampereen kaupungin EU-rahoitteiseen Life-projektiin: Yhteistyön avulla kestävää kehitystä. Projektin ympäristö- ja maisemaryhmä teki koko Teiskoa käsittävän maisema-analyysin vuosina 1997-1999. Aineisto on viety paikkatietojärjestelmään.

Tampereen kaupunki laati vuonna 2003 vesihuollon kehittämissuunnitelman, joka sisältää myös Sisaruspohjan osayleiskaava-alueen. Osana EU:n Life-projektia rakennettiin Sisaruspohjan vesiosuuskunnalle pohjavedenottamo.

Tampereen kaupungin yleiskaavayksikkö teki vuonna 2004 Viitapohjan ja Sisaruspohjan maisemahistoriaselvityksen joka on katsaus alueen maankäytön historiaan. Tarkastelussa on selvitetty mitkä alueet ovat vanhimpia ja pisimpään samassa käytössä olleita, kulttuurillisesti arvokkaimpia alueita.

Tampereen kaupunki täydentää luontoselvityksiä vuoden 2006 kesällä tehdyillä kartoituksilla.

Sisaruspohjan osayleiskaava-alueen ominaisuuksia kootaan lähtökohtaraporttiin. Raportti sisältää lyhyen kuvauksen kaavatyön yhteydessä laadituista erilliselvityksistä sekä perusselvitysaineistoa osayleiskaavan lähtökohdiksi. Liikenteellisiä tarkasteluja tehdään tarpeen mukaan.

## **Osayleiskaavaan rajautuvat suunnitelmat**

Sisaruspohjan osayleiskaava-alue rajautuu idässä Viitapohjan kylän osayleiskaava-alueeseen, joka on ollut luonnoksena nähtävillä vuonna 1999 ja jonka selvityksiä tarkennetaan parhaillaan (syksy 2006). Kaavaehdotus valmistuu kommentoitavaksi vuoden 2007 alkupuolella.

## **5. Osalliset**

Maankäyttö- ja rakennuslain 63 §:n mukaisesti kaavan yhteydessä on laadittava osallistumis- ja arviointisuunnitelma eli OAS (tämä dokumentti). Tässä suunnitelmassa määritellään ne osalliset, joiden mahdollisuus vaikuttaa kaavan laatimiseen tulee turvata ja joille kaavan etenemisestä erityisesti tulee tiedottaa. Osallisia ovat:

### **Maanomistajat sekä kaikki ne, joiden asumiseen, työntekoon tai muihin oloihin kaava saattaa huomattavasti vaikuttaa**

- Alueen maanomistajat ja asukkaat
- Vaikutusalueen asukkaat / loma-asukkaat ja maanomistajat
- Yritysten työntekijät ja käyttäjät
- Elinkeinoharjoittajat

### **Kaupungin hallintokunnat:**

- Yhdyskuntapalvelut
- Kaupunkisuunnittelu
- Kaupunkirakentaminen
- Ympäristövalvonta
- Rakennusvalvonta
- Suunnittelupalvelut
- Kiinteistötoimi
- Sosiaali- ja terveystoimet (kehittämiskeskus, pohjoisen alueen sosiaalipalvelut)
- Elinkeinokeskus
- Kasvatus- ja opetuspalvelut
- Kulttuuripalvelut
- Nuorisopalvelut
- Liikuntatoimi
- Museotoimi

### **Viranomaiset:**

- Pirkanmaan ympäristökeskus
- Pirkanmaan liitto
- Tiehallinto, Hämeen tiepiiri

### **Yritykset:**

- Pirkanmaan Jätehuolto Oy
- Tampereen Sähköverkko Oy
- Fingrid Oyj
- Sisaruspohjan vesiosuuskunta
- Alhonen & Lastunen Oy (Connex Finland Oy)

### **Yhteisöt, joiden toimialaa suunnittelussa käsitellään:**

- Pohtolan ja Vattulan kyläyhdistys

- Värmälän kyläyhdistys
- Tampereen ympäristösuojeluyhdistys ry
- Tampereen kasvitieteellinen yhdistys ry
- Tampereen lintutieteellinen yhdistys ry
- Muut alueella toimivat yhdistykset

Kaavahankkeen osalliseksi voi lisäksi ilmoittautua sellainen, jonka katsotaan täytävän MRL 62 §:n osallisen määritelmän. Sen mukaan osalliseksi katsotaan alueen maanomistajat ja ne "...joiden asumiseen, työntekoon tai muihin oloihin kaava saattaa huomattavasti vaikuttaa" sekä viranomaiset ja yhteisöt, joiden toimialaa suunniteltaessa käsitellään.

## **6. Kaavoituksen vaiheet, tiedottaminen ja osallistuminen**

Suunnittelutyötä ohjaa kaupunginhallituksen suunnittelujaosto ja välivaiheen päätökset tekee kaupunginhallitus.

Tampereen kaupungin yhdyskuntapalveluiden kaupunkisuunnittelu on tilannut Sisaruspohjan osayleiskaavatyön Tampereen kaupungin yhdyskuntatuotannon suunnittelupalveluilta. Työtä ohjaa yleiskaavapäällikkö Taru Hurme ja pääsuunnittelijana on suunnitteluinsinööri Merja Kinos.

### **Aloituspäätös**

Kaupunginhallituksen suunnittelujaosto päätti 7.11.2006, että Sisaruspohjan alueelle laaditaan oikeusvaikutteinen osayleiskaava rakennuslupien pohjaksi.

### **Kaavan vireille tulo ja osallistumis- ja arviointisuunnitelma**

Kaavan vireille tulosta ja osallistumis- ja arviointisuunnitelmasta tiedotetaan lehti-ilmoituksella, kaupungin ilmoitustaululla ja kaupungin kotisivuilla. Osallistumis- ja arviointisuunnitelma asetetaan nähtäville palvelupiste Frenckelliin (Frenckellinaukio 2 B) ja kaupungin kotisivuille ([www.tampere.fi](http://www.tampere.fi)) sekä siitä tiedotetaan lehti-ilmoituksella. Osallisilla ja muilla kuntalaisilla on mahdollisuus antaa kirjallista tai suullista palautetta osallistumis- ja arviointisuunnitelmasta. Osallistumis- ja arviointisuunnitelmaa täydennetään tarvittaessa prosessin aikana.

Mahdollisista osallistumis- ja arviointisuunnitelman muutoksista tiedotetaan kaupungin kotisivuilla. Osallisilla on mahdollisuus esittää Pirkanmaan ympäristökeskukselle neuvottelua, mikäli he pitävät osallistumis- ja arviointisuunnitelmaa riittämättömänä (MRL 64 §).

Osayleiskaavan vireille tullessa käydään aloitusvaiheen viranomaisneuvottelu Pirkanmaan ympäristökeskuksen ja muiden viranomaisten kanssa (MRL 66 §).

### **Osallistuminen**

Kaavatyön avuksi perustetaan yhteistyöryhmä (osallisryhmä). Siihen etsitään jäseniä lehtikuulutuksella. Kaavoitusjohtaja valitsee yhteistyöryhmän ilmoittautuneista henkilöistä. Tarkoituksena on muodostaa noin 10 henkilön ryhmä, joka edustaa vaikutusalueen asukkaita, maanomistajia, yrityksiä, yhdistyksiä tai muita alueella toimivia tahoja. Ryhmän jäsenten tehtävänä on tuoda esille edustamiensa tahojen tietoja ja kokemuksia alueesta, mielipiteitä alueen suunnittelusta sekä tiedottaa

suunnittelun etenemisestä edustamilleen tahoille. Lisäksi ryhmään kutsutaan eri alojen virkamiehiä tarpeen mukaan. Ryhmä kokoontuu ennen osayleiskaavaluonnoksen, -ehdotuksen ja lopullisen osayleiskaavan hyväksymistä.

Osayleiskaavoituksen eri vaiheissa pidetään yleisötilaisuuksia, joiden tarkoituksena on tiedottaa alueen asukkaille, maanomistajille ja muille asiasta kiinnostuneille suunnittelun etenemisestä. Kaavoituksen lähtökohdista pidetään yleisötilaisuus vuoden 2007 alussa.

### **Kaavaluonnosvaihe**

Kaavoitustyön luonnosvaiheessa laaditaan luonnos tai tarpeen mukaan vaihtoehtoisia kaavaluonnoksia. Kaavaluonnokset ja niihin liittyvä valmisteluaineisto asetetaan valmisteluvaiheen kuulemista varten julkisesti nähtäville palvelupiste Frenckelliin ja kaupungin kotisivuille (MRA 30 §).

Osallisille ja kunnan jäsenille varataan mahdollisuus jättää luonnoksista mielipiteensä kirjallisesti. Luonnosten nähtäville asettamisesta tiedotetaan lehti-ilmoituksella, kaupungin ilmoitustaululla ja kaupungin kotisivuilla. Kaavaluonnosvaiheessa järjestetään yleisötilaisuus ja pyydetään ennakkolausunnot viranomaisilta sekä käydään tarvittavat neuvottelut eri tahojen kanssa.

### **Kaavaehdotusvaihe**

Saadun palautteen ja muun aineiston pohjalta laaditaan kaavaehdotus, joka asetetaan virallisesti nähtäville (MRL 65 §, MRA 19 §) palvelupiste Frenckelliin ja kaupungin kotisivuille. Kuulutus kaavan nähtäville asettamisesta julkaistaan lehdissä, kaupungin kotisivuilla ja kaupungin ilmoitustaululla. Kaavaehdotusvaiheessa järjestetään yleisötilaisuus. Kaava on nähtävillä vähintään 30 päivän ajan, jolloin osallisilla ja kunnan jäsenillä on oikeus tehdä kirjallinen muistutus kaavasta.

Kaavaehdotuksesta saadut muistutukset ja lausunnot käsitellään. Mikäli ne antavat aihetta muutokseen, kaavaa tarkistetaan. Jos kaavaehdotusta muutetaan olennaisesti, se asetetaan uudelleen nähtäville (MRA 32 §). Kaavan hyväksyy kaupunginvaltuusto. Kaavan hyväksymispäätökseen voi hakea muutosta valittamalla hallinto-oikeuteen.

### **Muuta tiedottamisesta**

Osayleiskaavoituksesta tiedotetaan kaupungin kuulutuksissa Aamulehdessä, Uutispäivä Demarissa, Tamperelaisessa ja Teisko-Aitolahti –lehdessä. Osayleiskaavatyöhön liittyvää materiaalia pidetään esillä Tampereen kaupungin kotisivuilla osoitteessa:

[www.tampere.fi/kaupunkisuunnittelu/kaavoitus/yleiskaavoitus](http://www.tampere.fi/kaupunkisuunnittelu/kaavoitus/yleiskaavoitus)

Tiedotusvälineille lähetetään tiedote aina, kun kaavoitustyössä tapahtuu jotakin merkittävää.

## **7. Viranomaisyhteistyö**

Hankkeen aloitusvaiheessa ja kaavaehdotusvaiheessa järjestetään viranomaisneuvottelu (MRL 66 §). Lisäksi tarpeen vaatiessa järjestetään viranomaisten kanssa muita työneuvotteluja. Neuvotteluihin kutsutaan viranomaiset, joiden toimialaa suunnittelu koskee.

Viranomaisilta pyydetään ennakkolausunnot kaavaluonnoksesta ja lausunnot kaavaehdotuksesta.

#### Vuorovaikutuskaavio



## 8. Vaikutusten selvittäminen ja arviointi

Maankäyttö- ja rakennuslain 9 §:n maankäyttö- ja rakennusasetuksen 1 §:n mukaan kaavaa laadittaessa on vaikutuksia selvitettävä siinä laajuudessa, että voidaan arvioida suunnitelman toteuttamisen merkittävät välittömät ja välilliset vaikutukset:

- 1) ihmisten elinoloihin ja elinympäristöön;
- 2) maa- ja kallioperään, veteen, ilmaan ja ilmastoon;
- 3) kasvi- ja eläinlajeihin, luonnon monimuotoisuuteen ja luonnonvaroihin;
- 4) alue- ja yhdyskuntarakenteeseen, yhdyskunta- ja energiatalouteen sekä liikenteeseen;
- 5) kaupunkikuvaan, maisemaan, kulttuuriperintöön ja rakennettuun ympäristöön.

Tässä yleiskaavatyössä tulevat vaikutusten selvittämisessä korostumaan pysyvän asutuksen osoittamisen vaikutukset palvelujen saatavuuteen, liikenteeseen, maisemaan, luonnonarvoihin ja kulttuuriperintöön. Arviointien painotuksia tullaan tarkentamaan työn edetessä.

Vaikutusten selvittäminen perustuu alueelta käytössä oleviin perustietoihin, laadittaviin selvityksiin, maastokäynteihin, osallisilta saatavaan palautteeseen, lausuntoihin ja huomautuksiin.

## **9. Kaavoituksen kulku, aikataulu ja päätöksenteko**

Osayleiskaavan aloituspäätös tulee marraskuussa 2006. Osayleiskaavaluonnos tai -luonnokset valmistuvat syksyllä 2007 ja kaavaehdotus valmistuu alkuvuonna 2008. Kaupunginvaltuuston hyväksymiskäsittely on syksyllä 2008.

## **10. Yhteystiedot**

Tietoa Sisaruspohjan osayleiskaavan etenemisestä:

**Tampereen kaupunki**  
**Kaupunkisuunnittelu**  
**yleiskaava-arkkitehti Ritva Kangasniemi**  
**PL 487**  
**33101 Tampere**  
**puh. 03 5656 6178**

**Pääsuunnittelija**  
**Tampereen kaupunki**  
**Suunnittelupalvelut**  
**suunnitteluinsinööri Merja Kinos**  
**PL 487**  
**33101 Tampere**  
**puh. 03 5656 5596**

sähköpostimme on muotoa etunimi.sukunimi@tampere.fi

### **Aineiston esittely:**

**Asiakaspalvelu**  
**palvelupiste Frenckell**  
**Frenckellinaukio 2 B**

Mielipiteiden vastaanotto ja palaute osallistumis- ja arviointisuunnitelmasta:

**Kirjaamo**  
**PL 487**  
**33101 Tampere**  
**käyntiosoite: Frenckellinaukio 2 B**  
**sähköposti: [kirjaamo@tampere.fi](mailto:kirjaamo@tampere.fi)**

Mielipiteisiin ja palautteeseen merkittävä asian diaarinumero ”Dnro YPA: 8425/612/2006”