

Kaupunkistrategia ja talouden tasapaino

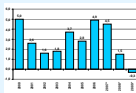
Johtaja Juha Yli-Rajala

Kaupunginvaltuuston seminaari 16.3.2009
Hotelli Scandic Rosendahl

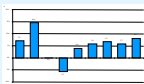


Taloudelliset muutokset Kuntatalous

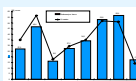
Taloudellisen taantuman kesto arvailujen varassa, ennusteet toinen toistaan huonompia



Verotulot vähenevät



Toimintamenot kasvavat

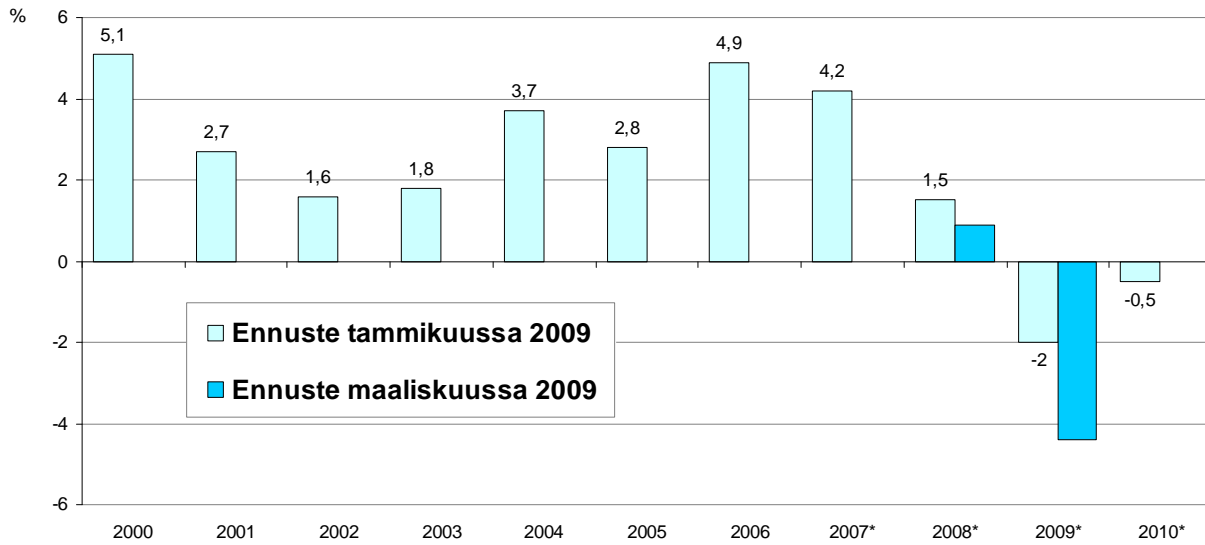


- Maailmantalouden taantuma on laajentunut ja pitkittynyt. Pienenä viennistä riippuvaisena maana Suomen talouden toipuminen kytkeytyy kansainvälisen talouden suhdanteeseen. Tammikuussa vielä ennakoitiin, että maailmantalous aloittaisi elpymisen kuluvan vuoden jälkipuoliskolla, jolloin meneillään olevan suhdanteen pohja saavutettaisiin vielä tämän vuoden puolella. Suomen teollisuustuotannon viimeaikaiset synkät luvut kuitenkin vahvistavat, että taantuma on vain syvenemässä ja laajenemassa. Samalla toiveet käänteestä siirtyvät väijäämättä ensi vuoteen. Heikoimmassa vaihtoehdossa bruttokansantuotteen lasku voi lähestyä tänä vuonna 6 prosenttia, jolloin myös vuosi 2010 jää väistämättä selvästi negatiiviseksi.
- Suomen kansantuotteen kasvu hidastui nopeasti vuoden 2008 loppua kohti. BKT:n kasvu jäi 0,9 prosenttiin. Vielä tammikuussa valtiovarainministeriö arvioi vuoden 2009 BKT:n kasvun supistuvan yli 2 prosenttia. Maaliskuun alussa arvio on laskenut jo -4,4 prosenttiin.
- Taantuma kasvattaa Suomen valtion velkaa lähivuosina yli 30 miljardilla eurolla. Nopean velkaantumisen takia valtion velka nousee euromääräisesti suuremmaksi kuin 90-luvun alun suuren laman jälkeen. Kuntien velkaantumisen arvioidaan myös nopeasti kasvavan.
- Kuntien verotulot ovat kasvaneet 1999–2007 vuosittain keskimäärin 3,8 prosenttia ja valtionosuudet keskimäärin 7,6 prosenttia. Laman myötä verotulojen kasvu hidastuu ja erityisesti yhteisöveron tuotto jää aiempaa pienemmäksi. Kuntien yhteisöverotilitysten arvioidaan vähenevän vuonna 2009 noin 500 milj. euroa vuodesta 2008 ja Tampereen kaupungin yhteisöverotulojen arvioidaan vähenevän noin 26 milj. euroa. Kunnallisveroien kasvu on pysähtymässä vuonna 2009. Vuosina 2010–2012 voidaan kunnallisverotuloihin arvioida 3–4 prosentin kasvu. Sekä kunnallisverotulojen että erityisesti yhteisöverotulojen lähivuosien kertymääräarviointiin sisältyy kuitenkin poikkeuksellisen paljon epävarmuustekijöitä.
- Kuntien toimintamenojen keskimääräinen kasvu on 2000-luvulla ollut 5,2 prosenttia, mikä on ollut nopeampaa kuin verotulojen ja valtionosuuksien kasvu. Toimintamenojen nopea kasvu ja suuret investointitarpeet ovat johtaneet kuntien lainakannan voimakkaaseen kasvuun. Lähivuosina toimintamenojen kasvu on kyettävä mitoittamaan verotulojen kasvun mukaiseksi, mikä tarkoittaa lähivuosina noin 3–4 prosentin kasvua.



Taloudelliset muutokset

Bruttokansantuotteen volyymin muutokset 2000–2010, %



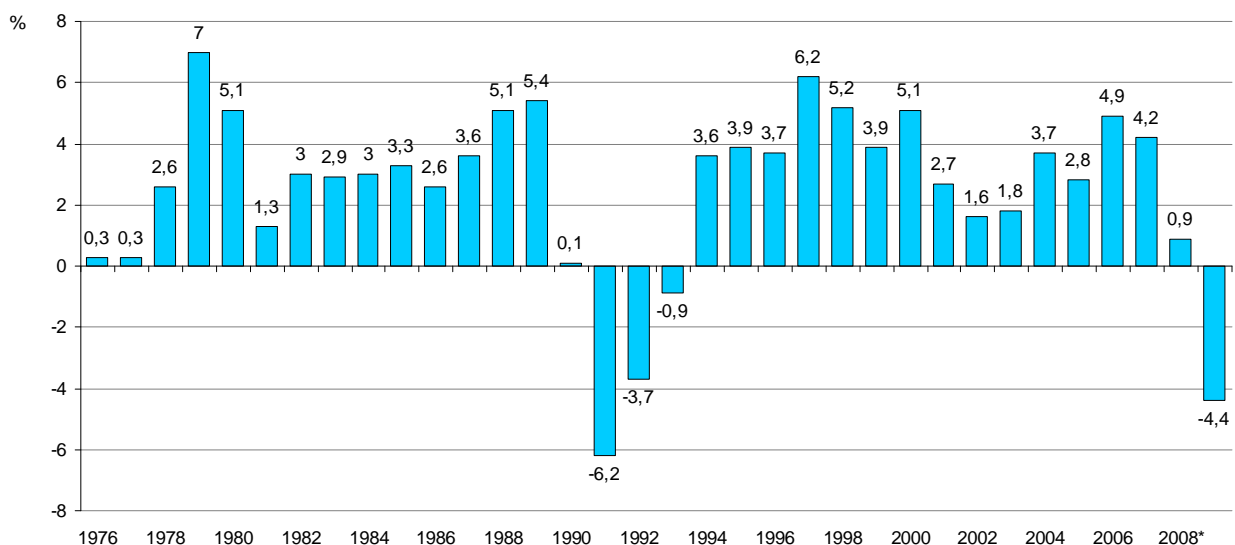
Vuoden 2006 näennäisesti suuri kasvu johtui vuoden 2005 paperiteollisuuden pitkästä tuotantoseisokista,
*Vuosi 2007 ja 2008 Tilastokeskuksen ennuste, vuodet 2009 ja 2010 valtionvarainministeriön arvio.

Lähde: Tilastokeskus



Taloudelliset muutokset

Bruttokansantuotteen volyymin muutokset 1976–2009, %



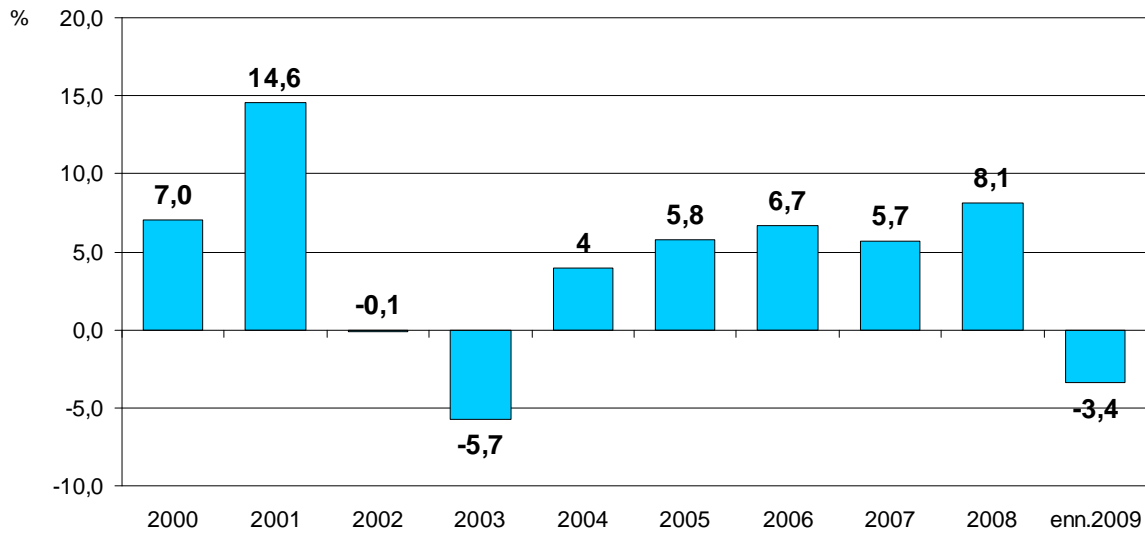
Vuoden 2006 näennäisesti suuri kasvu johtui vuoden 2005 paperiteollisuuden pitkästä tuotantoseisokista,
*Vuosi 2007 Tilastokeskuksen ennuste, vuosi 2008 ja 2009 valtionvarainministeriön arvio.

Lähde: Tilastokeskus



Taloudelliset muutokset

Tampereen verotulojen muutos 2000–2009, %

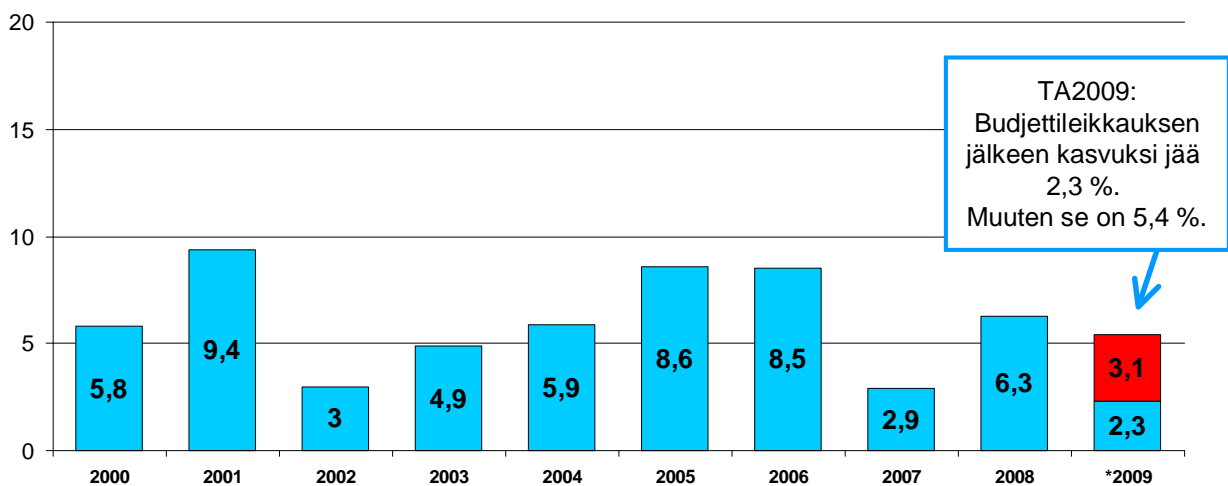


Lähde: Tilastokeskus



Taloudelliset muutokset

Tampereen nettomenojen muutos 2000–2009, %



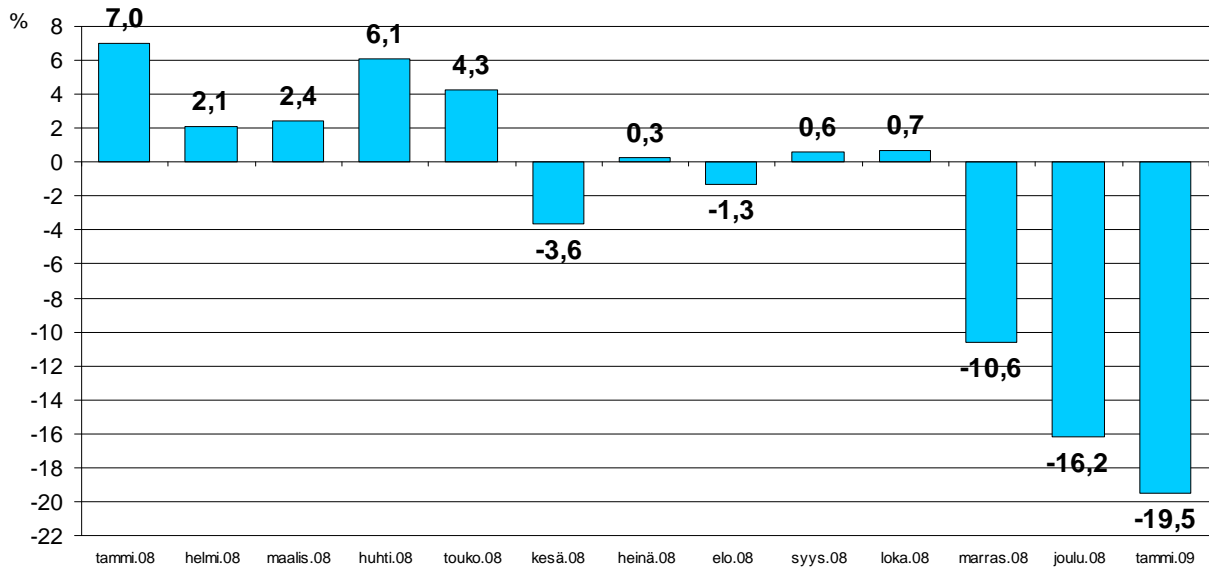
*Vuoden 2009 luvuissa on Sähkölaitoksen vaikutus ja maanmyyntivoitot on huomioitu.

Lähde: Tilinpäätökset 2000–2008



Taloudelliset muutokset

Teollisuustuotannon työpäiväpäiväkorjattu muutos edellisen vuoden vastaavasta kuukaudesta 2008-2009, %



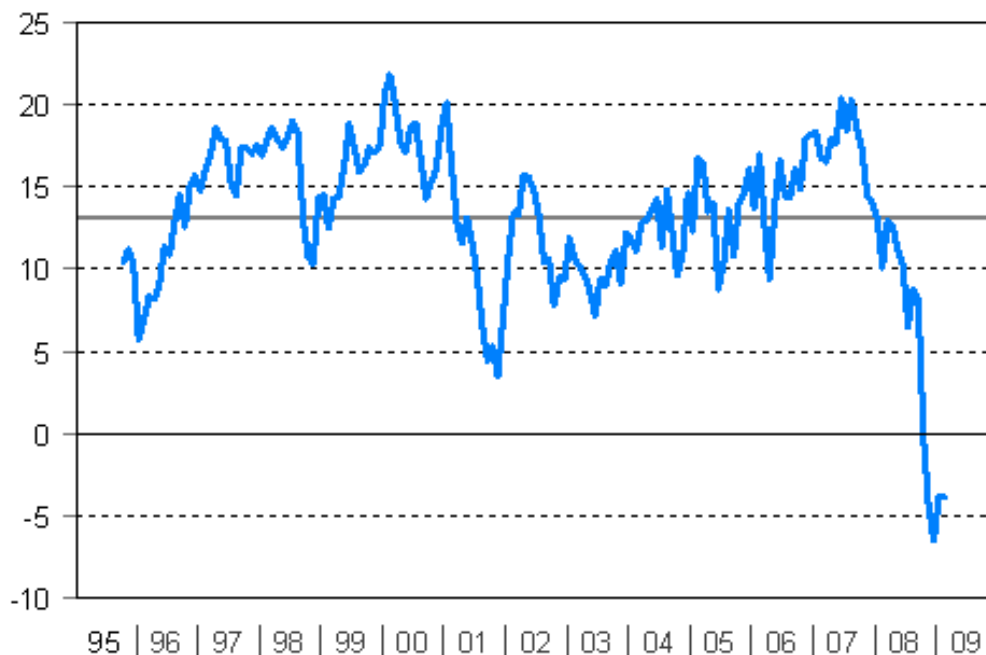
Lähde: Tilastokeskus



Taloudelliset muutokset

Kuluttajien luottamusindikaattori 10/1995-2/2009

Kuluttajien usko Suomen talouteen pysyy heikkona helmikuussa 2009



Lähde: Tilastokeskus



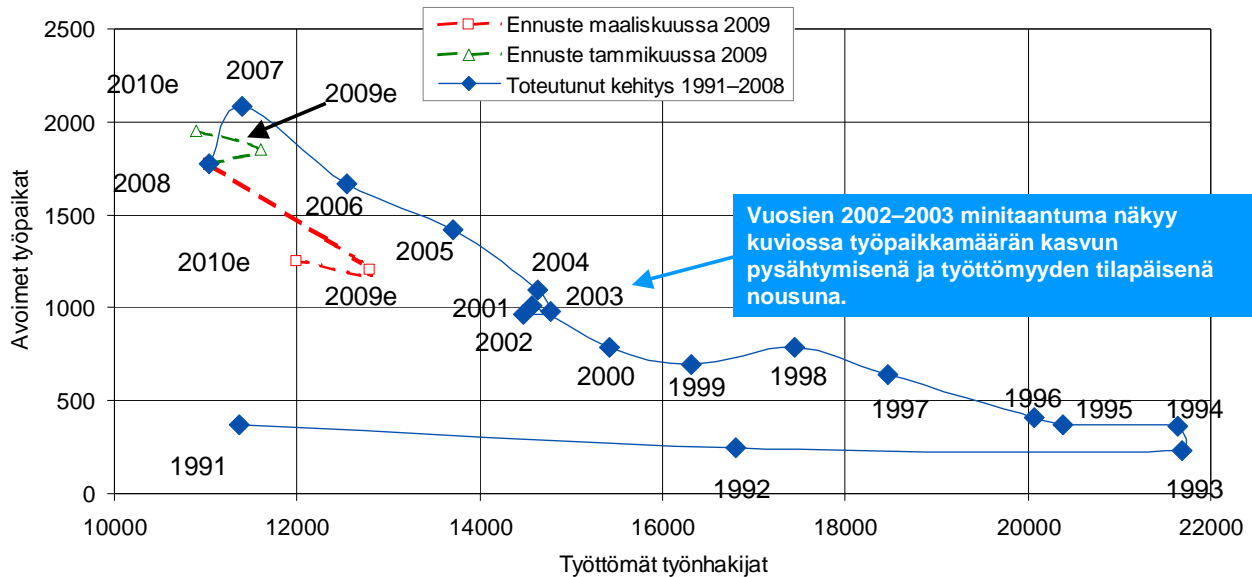
Kansantalouden ennustelukuja vuodelle 2009

Ennusteen laatija	Julkaisuaika	BKT, muutos %	Inflaatio %	Työttömyysaste %
VM	23.2.2009	-4,4	1,8	7,8
PT	3.2.2009	-3,7	1,4	7,4
Nordea	20.1.2009	-1,3	0,8	7,2
Aktia	20.1.2009	-0,8	2,0	7,3
EU:n	19.1.2009	-1,2	2,5	8,2
EK	16.1.2009	-0,5	1,8	7,2
VM*	18.12.2008	<-2,0	1,8	7,8
Handelsbank	17.12.2008	-1,0	1,5	7,3
Sampo	15.12.2008	-0,3	2,0	7,2
Tapiola	10.12.2008	-0,5	1,2	8,0
SP	9.12.2008	-0,5	2,1	7,2
PTT	29.9.2008	0,9	2,7	6,2
ETLA	24.9.2008	1,8	2,4	6,2
Aktia	16.9.2008	1,5	2,8	6,3
VM	15.9.2008	1,8	2,8	5,9
OP-Pohjola	15.9.2008	1,0	2,9	6,3
Sampo	11.9.2008	1,5	2,6	6,3
Nordea	2.9.2008	1,3	2,2	6,3
PT	26.8.2008	1,7	2,9	6,5



Taloudelliset muutokset

Työttömät ja avoimet työpaikat 1991–2010e Tampere, vuosikeskiarvot





Lisätietoja

Tampereen kaupungin talous- ja strategiaryhmä
Johtaja Juha Yli-Rajala

- Puh. 03 565 611
- etunimi.sukunimi@tampere.fi
- www.tampere.fi/talous

