

**MIELIPIDEKYSELYT METSÄNHOIDOSTA SEKÄ
OSALLISTAMISESTA REUHARINNIEMESSÄ JA
PYHÄLLÖNPUISTOSSA**

Sini Tuominen
Metsätalous
Tampereen AMK

1 JOHDANTO

Pirkanmaan metsäkeskus laati Tampereen kaupungin metsille hoitosuunnitelman vuosina 1998 – 2000. Suunnitelma on kymmenvuotinen, ja sen laatimisen yhteydessä kartoitettiin arvokkaat luontokohteet kaupungin metsissä sekä selvitettiin eri käyttäjäryhmien toiveita metsien käytön suhteen. Käyttäjäryhmien toiveita otettiin huomioon suunnitelmassa toimenpiteitä ehdotettaessa ja myöhemmin toimenpiteitä toteuttaessa. Suunnitelmassa huomioidusta yleisöpalautteesta on tulokset ja yhteenvedon koonnut Tampereen ammattikorkeakoulun opiskelija Soili Hiitola ja lehtori Aura Loikkanen vuonna 2001.

Mielipidekyselyjen jälkeen Tampereen kaupunki suoritti metsänhoitotöitä Reuharinniemessä vuonna 2003 ja Pyhällönpuistossa vuonna 2000. Reuharinniemessä poistettiin yksittäisiä puita tonttien reunoilta sekä talojen ja järven välistä metsää paikoin harvennettiin asukkaiden toivomuksesta. Puutavaran metsäkuljetus tehtiin hevosajoneuvolla. Pyhällönpuistossa puustoa harvennettiin yleisön toivomuksesta sekä puistoon rajoittuvilta taloyhtiöiden tonteilta kaadettiin yksittäisiä puita.

Tässä raportissa esitellään yleisöltä saatu palaute tehdyistä toimenpiteistä. Raportissa esitellään vastaajien ikäjakauma, sukupuolijakauma, asumisaika alueella sekä aktiivisuus osallistamisessa hoitosuunnitelmaa laadittaessa. Palautteesta tuloksia esitellään kysymysryhmittäin. Yleistä palautetta ja palveluehdotuksia Tampereen kaupungin metsäosastolle on esitelty luvussa 3.3.

2 KYSELYT

Kyselyt laativat, jakoivat ja vastaukset tallensivat Tampereen ammattikorkeakoulun ympäristöopiskelijat alkuvuonna 2004. Kyselyt jaettiin Reuharinniemen asukkaille sekä Pyhällönpuiston vieressä asuville.

3 TULOKSET

3.1 Reuharinniemi

3.1.1 Vastaaajat

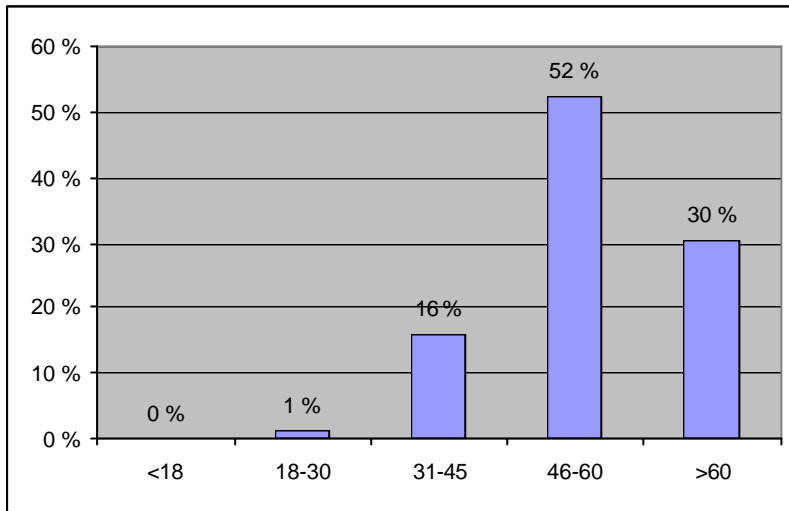
Kyselyyn vastasi 82 Reuharinniemen asukasta. Suurin osa eli noin puolet (52 %) vastaajista olivat 46 – 60–vuotiaita (kuva 1). Seuraavaksi suurin ikäryhmä vastaajista oli yli 60-vuotiaat, joista oli 30 %. Ikäryhmästä 31 – 40–vuotiaat vastaajia oli 18 %. Nuoria vastaajia eli 18 – 30-vuotiaita oli vain 1 %. Alle 18-vuotiaita ei ollut vastaajista kukaan.

Vastaajista yli puolet (58 %) oli miehiä ja 42 % naisia (kuva 2).

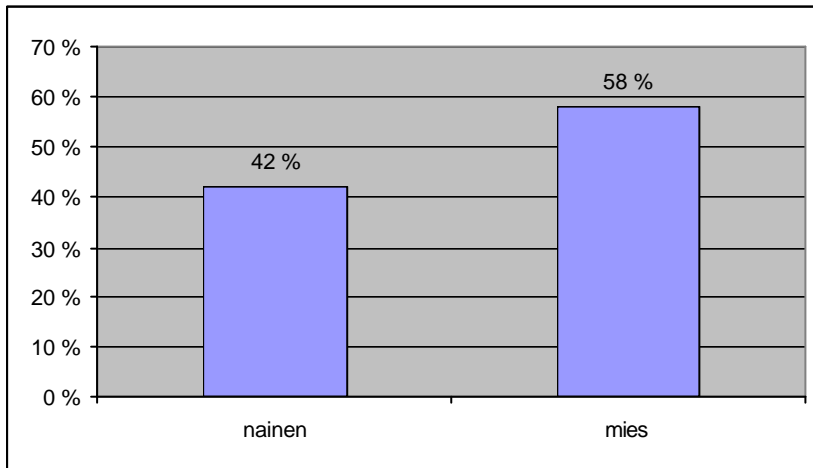
Melkein kaikki vastaajat (96%) olivat asuneet alueella yli vuoden (kuva 3).

Noin puolet (52 %) vastaajista ei ollut osallistunut ja 32 % oli osallistunut mielipidekyselyyn tai asukkaiden tiedotustilaisuuteen (kuva 4). Loput vastaajista (16 %) eivät muista olivatko osallistuneet vai eivät tai ainakaan eivät olleet sitä merkanneet kyselyyn.

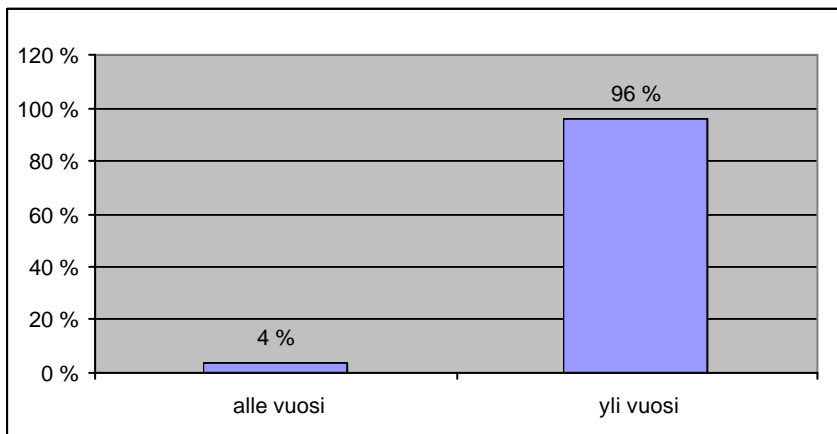
Kuva 1. Vastaajien ikäjakauma



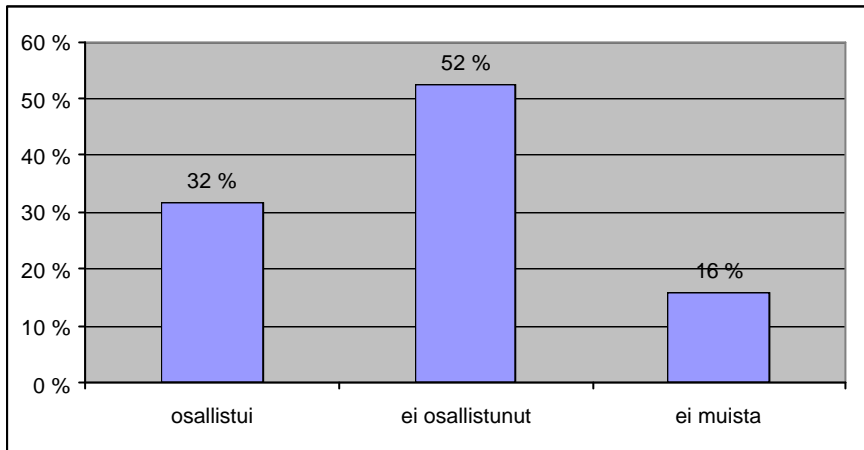
Kuva 2. Vastaajien sukupuolijakauma



Kuva 3. Vastaajien asumisaika alueella



Kuva 4. Vastaajien aktiivisuus mielipidekartoituksessa



3.1.2 Mielenpiteet osallistamisen riittävydestä ja toimenpiteistä

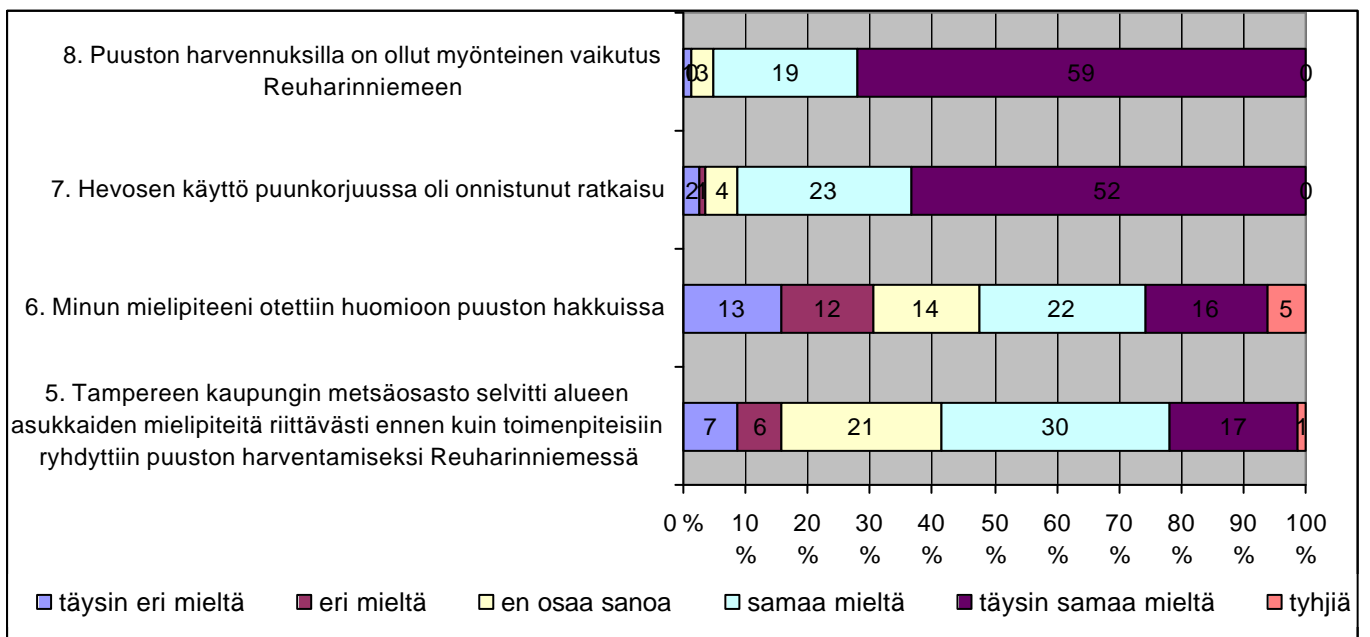
Suurin osa vastaajista (yli 70 %) oli täysin samaa mieltä siitä, että puuston harvennuksilla oli myönteinen vaikutus Reuharinniemen (kuva 5). Samaa mieltä asiasta oli noin 20 %. Muutama vastaaja ei osannut sanoa mielipidettään ja vain yksi oli täysin eri mieltä asiasta.

Tulokset olivat hyvin samankaltaisia kuin edellisessä kysymyksessä, kun kysyttiin mielipidettä hevosen käyttämisestä puunkorjuussa. Täysin tyytyväisten määrä oli noin 65 % kun samaa mieltä olevien määrä oli noin 30 %.

Kysyttäessä otettiinko vastaajan mielipide huomioon puuston hakkuissa, vastaukset jakautuivat melko tasaisesti. Noin neljännes oli kuitenkin sitä mieltä, että hänen mielipiteensä otettiin huomioon hakkuissa.

Tampereen kaupungin metsäosaston selvitystä asukkaiden mielipiteistä piti vähintään riittävänä vähän yli puolet vastaajista. Neljännes ei osannut sanoa mielipidettään.

Kuva 5. Mielenpiteet osallistamisesta ja toimenpiteistä



3.1.3 Hakkuiden positiiviset vaikutukset alueelle

Valtaosa vastaajista oli tyytyväisiä hakkuiden tuomaan valon ja avaruuden lisääntymiseen, jolloin myös näkyvyys parani. Näkyvyyden parantumisen ansiosta muutaman koki alueen turvallisemmaksi liikkua. Turvallisuuden lisääntymisellä tarkoitettiin sekä huonokuntoisten puiden poistamisella lisääntynyttä turvallisuutta että alueella ei ole enää mahdollisten aikeiltaan epäilyttävien ihmisten piilopaikkoja. Moni oli tyytyväinen maiseman parantumiseen, järkevinkin näkyy nyt metsän läpi. Alueen siisteyden parantumisesta, metsän muuttumista hoidetumman näköiseksi ja alueen arvostuksen lisääntymistä pidettiin myös positiivisina asioina. Muutama vastaaja oli tyytyväinen liikkumisen helpottumiseen ja muutama mainitsi metsänhoidon paranemisen sekä metsän terveydellisten seikkojen parantumisen.

3.1.4 Hakkuiden negatiiviset vaikutukset alueelle

Negatiivisia seurauksia hakkuista ei suurin osa vastaajista katsonut aiheutuneen. Muutama koki tuulisuuden lisääntymisen sekä jänisten ja lintujen, lähinnä fasaanien, suojapaikkojen vähenemisen. Muutama oli sitä mieltä, että puustoa oli hakattu liikaa tai hakkuu toi esiin muita hoitamattomia kohteita. Yksi vastaajaa koki, että hevosen käyttö ei ollut luontoa säästävää (jäljet metsässä ja savuava moottori) ja siten ei ollut metsäkonetta parempi eikä myös kustannukseltaan edullisempi ratkaisu. Yksi mainitsi huonoksi seikaksi risujen liiallinen jättäminen metsään ja harvennusten edetessä työn jäljen huonontumisen.

3.1.5 Reuharinniemen kehittämis- ja hoitoehdotuksia

Ehdotuksia tuli runsaasti ja suuri osa niistä koski alueen hoidon jatkumista joko yhteistyössä kaupungin kanssa tai asukkaiden talkoilla. Hoidolta toivottiin erityisesti pusikoitumisen estämistä ja tulevaisuudessa uutta harvennusta. Muutama ehdotti valaistuksen laittamisesta alueelle missä sitä ei ole. Muutama mainitsi toiveensa asukas-yhteistyön jatkumisesta. Uusia istutuksia, lisää roskakoreja ja puistonpenkkejä, laituria, luontopolkua ja venyttely/kuntopenkkiä toivottiin alueelle.

3.2 Pyhällönpuisto

3.2.1 Vastaajat

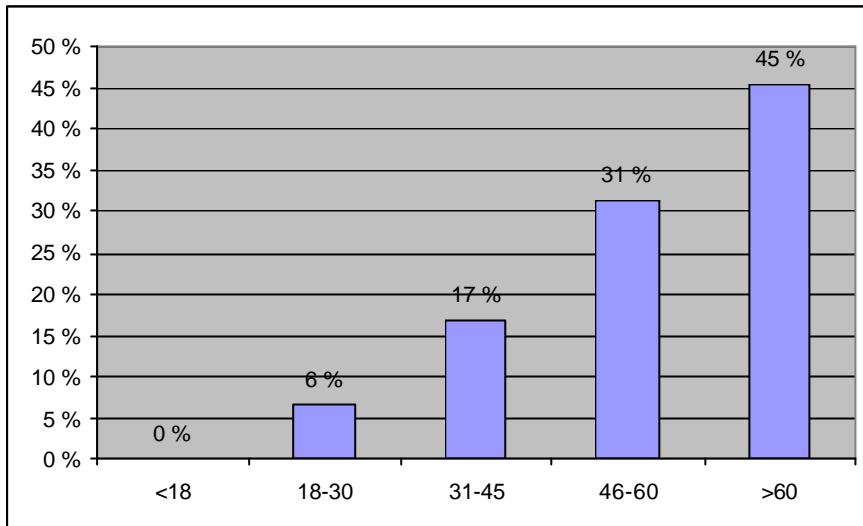
Kyselyyn vastasi 78 Pyhällönpuiston vierustan asukasta. Kyselyssä vastaajien suurin (45 %) ikäryhmä on yli 60-vuotiaat (kuva 6). Toiseksi suurin ikäryhmä oli 46 - 60-vuotiaat, joita oli 31 %. Vastaajista 17 % oli 31 - 45-vuotiaita ja 6 % 18 - 30-vuotiaita. Alle 18-vuotiaita ei ollut kukaan.

Vastaajista 60 % oli naisia ja loput 40 % miehiä (kuva 7).

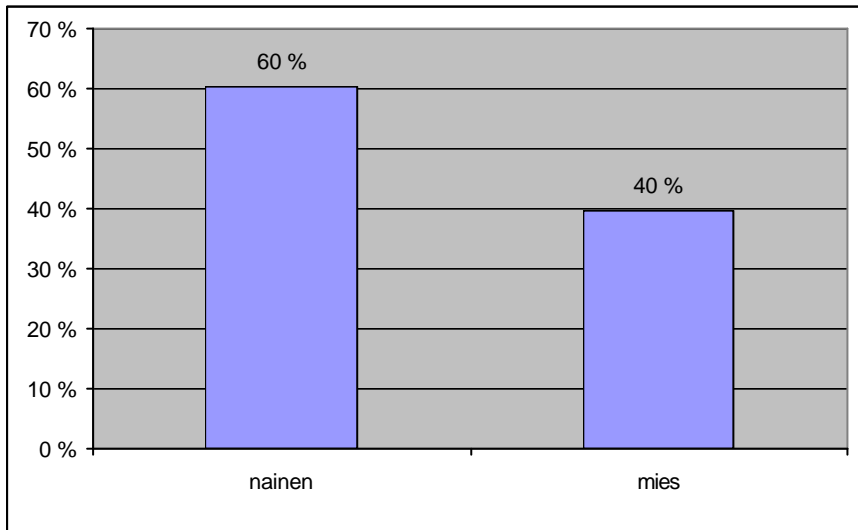
Valtaosa vastaajista (88 %) on asunut alueella yli kolme vuotta ja 12 % alle kolme vuotta (kuva 8).

Vastaajista vain alle viidennes (19 %) osallistui ja 77 % ei osallistunut mielipidekyselyyn tai tiedotustilaisuuteen (kuva 9). Vastaajista 4 % ei muista osallistuneensa tai ei merkannut osallistumistaan.

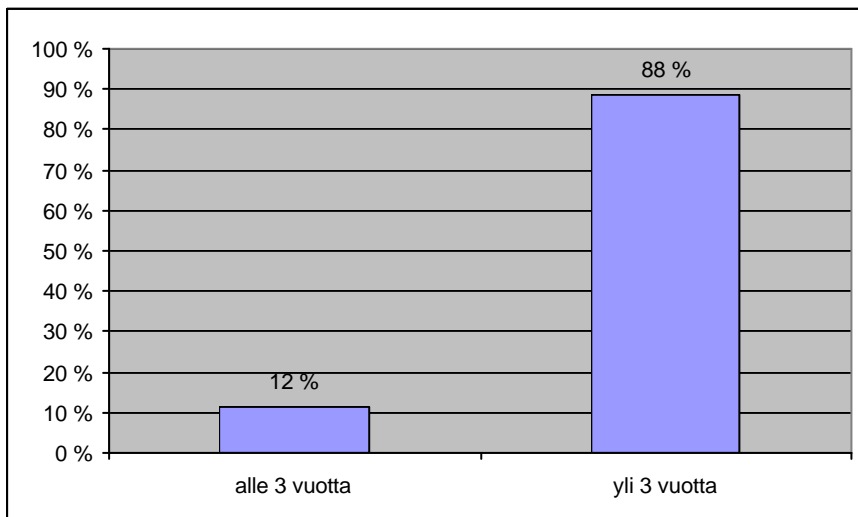
Kuva 6. Vastaajien ikäjakauma



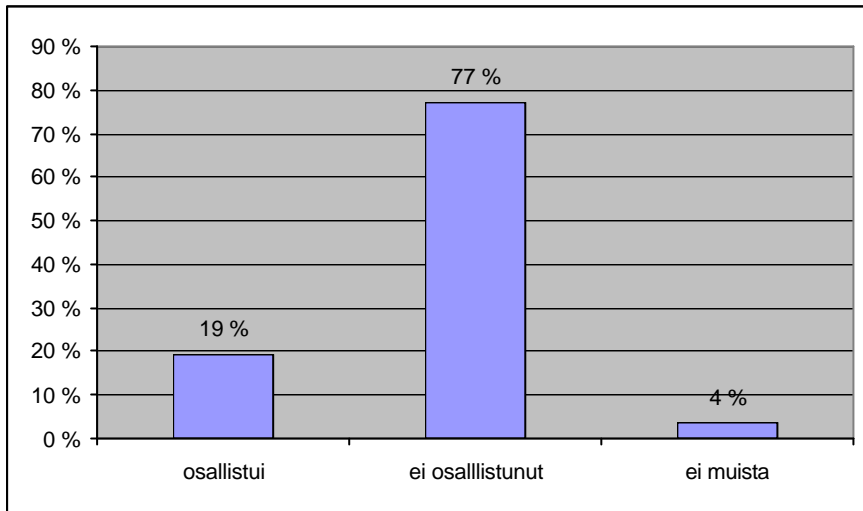
Kuva 7. Vastaajien sukupuolijakauma



Kuva 8. Vastaajien asumisaika alueella



Kuva 9. Vastaajien aktiivisuus mielipidekartoituksissa



3.2.2 Mielipiteet osallistamisen riittävydestä ja toimenpiteistä

Havupuiden poistoa puiston keskeltä pieneltä 0,5 hehtaarin alueelta onnistuneena ratkaisuna piti noin 60 % vastaajista (kuva 10). Vain alle 20 % ei ollut täysin tyytyväisiä ratkaisuun. Loput vastaajista ei osanneet sanoa tai olivat jättäneet vastaamatta.

Suurin osa vastaajista (noin 70 %) oli täysin samaa tai samaa mieltä siitä, että puuston harvennuksilla oli positiivinen vaikutus Pyhällönpuiston alueelle. Eri tai täysin eri mieltä asiasta oli hieman yli 10 %.

Samaa tai täysin samaa mieltä hakkuiden toteutuksen onnistumisesta oli noin kolme neljäsosaa vastaajista. Kymmenisen prosenttia ei osannut sanoa tai jätti vastaamatta. Vain alle 10 % ei ollut tyytyväisiä.

Mielipiteet jakautuivat melko tasaisesti kun kysyttiin ottiko taloyhtiö huomioon asukkaan mielipiteen tontilla olevien puiden kaatamisesta. Suurin osa vastaajista ei osannut sanoa. Yhtä suuri osuus vastaajista oli sitä mieltä, että taloyhtiö kuunteli mielipiteitä, kuin koki, ettei mielipidettä kuunneltu.

Tampereen metsäosaston ja taloyhtiönsä yhteistyötä moitteettomana piti noin puolet vastaajista. Loput eivät osanneet sanoa tai jättivät vastaamatta. Vain muutama prosentti vastaajista ei pitänyt yhteistyötä onnistuneena.

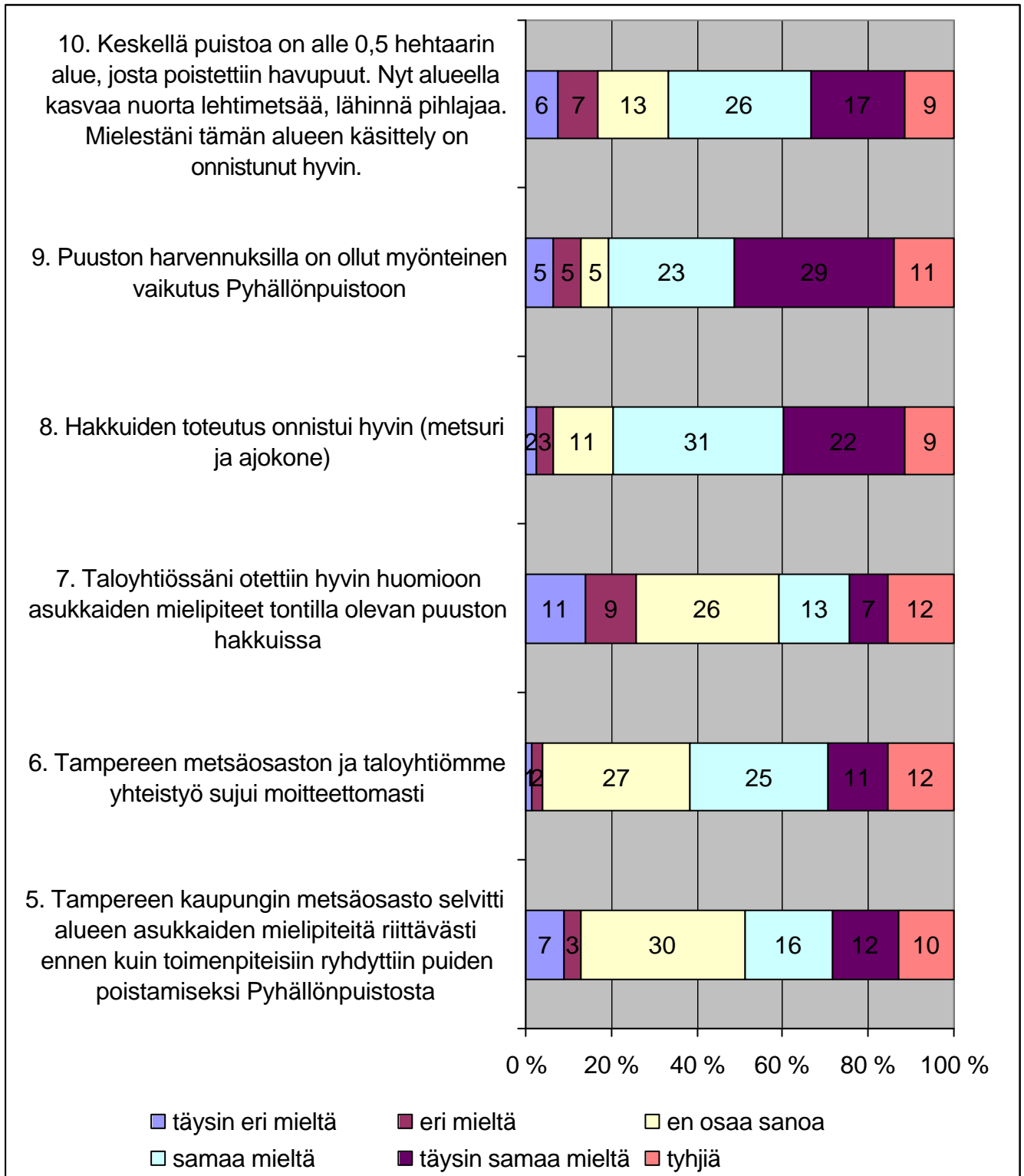
Melkein puolet suurempi osuus vastaajista oli sitä mieltä, että Tampereen metsäosasto selvitti mielipiteitä riittävästi niihin verrattuna joiden mielestä selvitystyö oli riittämätöntä. Suurin osa vastaajista ei kuitenkaan osannut sanoa mielipidettään.

3.2.3 Hakkuiden positiiviset vaikutukset alueelle

Valtaosa vastaajista piti hakkuiden aiheuttamasta valon määrän lisääntymisestä.

Aluskasvillisuuden elpyminen, maiseman kaunistuminen, turvallisuuden lisääntyminen ja lehtipuiden osuuden lisääntyminen tyydytti vastaajia. Muutama vastaaja arvosti siistimpää ja hoidetumpaa metsää. Metsän terveyden lisääntyminen ja liikkumisen helpottuminen ilahdutti paria vastaajaa.

Kuva 10. Mielenpiteet osallistamisesta ja toimenpiteistä



3.2.4 Hakkuiden negatiiviset vaikutukset alueelle

Huonoimmaksi hakkuiden seuraukseksi koettiin lintujen ja erityisesti oravien määrän vähenemistä. Tätä mieltä olivat ikäryhmien 46 – 60-vuotiaat ja erityisesti yli 60-vuotiaat vastaajat. Muutaman mielestä alue muuttui liian tuuliseksi ja meluisaksi, ympäristön meteli kuuluu paremmin nyt. Yksittäisiä mielenpiteitä oli maiseman rumentumisesta, liiasta tai liian vähäisestä hakkuusta, kuurupiilopaikkojen häviämisestä ja liian pitkistä kannoista.

3.2.5 Pyhällönpuiston kehittämis- ja hoitoehdotuksia

Moni toivoi metsäammattilaisten jatkavan toimintaansa alueella. Harvennuksia toivottiin lisää ja havupuita haluttaisiin vielä enemmän pois. Alueen siisteyttä pitäisi vaalia jatkossakin perkauksilla ja istutuksia haluttiin lisää. Alueelle haluttiin lisää roskapönttöjä, penkkejä sekä koirapuistoa ja leikkipaikan kehittämistä. Muutama koki oravat liian tuttavallisiksi ja vaarallisiksi, siksi halusi kyltit jotka kieltäisivät oravien syöttämisen. Joku ehdotti ruokinta-automaatin hankkimista oraville.

3.3 Palaute ja ehdotuksia Tampereen kaupungin metsäosastolle

Useimmin esille tullut ehdotus koski asukasyhteistyön jatkamista ja parantamista sekä tiedottamista tehtävistä toimenpiteistä. Toivottiin mielipidekyselyitä, asukastilaisuuksia ja tiedotustilaisuuksia säännöllisin väliajoin esimerkiksi kerran vuodessa tai kahdessa ja silloin kun suunnitellaan toimenpiteitä. Vesakoiden ja pusikoiden raivausta toivottiin jatkossa enemmän ja hakkuun jälkien siistimistä. Säännöllisiä hoitohakkuita ja lahojen puiden poistoa toivottiin enemmän. Kaadettujen puiden myynissä toivottiin tasapuolista kohtelua. Haluttiin mielipiteiden tasapuolista kuuntelua omakotitaloissa asuvien ja rivi- ja kerrostaloissa asuvien kesken.

4 TULOSTEN TARKASTELUA

4.1 Reuharinniemi

Noin 95 % vastaajista oli vähintään samaa mieltä siitä, että puuston harvennuksilla oli myönteinen vaikutus alueelle. Puuston harvennusta voi siis sanoa ajankohtaiseksi ja hyvin onnistuneeksi. Hevosen käyttöä voi myös pitää onnistuneena ratkaisuna, kun noin 90 % oli vähintään samaa mieltä asiasta. Hevosta voisi käyttää kaupungin metsissä puunkorjuussa tulevaisuudessakin, koska asukkaat suhtautuvat siihen niin positiivisesti. Vastaajien palautteet heidän mielipiteensä kuuntelusta vaihtelivat, kuten voi arvata. Suhteellisesti tyytymättömämpiä olivat ne, jotka eivät osallistuneet mielipidekartoituksiin. Ei koskaan kuitenkaan voida tehdä täysin yksittäisten ihmisten mieliksi. Tampereen kaupungin metsäosaston selvitystyötä voidaan pitää suhteellisen riittävänä, kun yli puolet vastaajista oli vähintään samaa mieltä asiasta ja neljännes ei osannut sanoa mielipidettään. Asiasta mielipidettään ilmaisemaan kykenemättömien osuus oli melko suuri. Siihen vaikuttaa vastaajien aktiivisuus mielipidekartoituksessa ja sitä kautta heidän kokemuksensa mielipiteiden kuuntelusta. Asukkaiden aktiivisuus aikaisemmassa mielipidekartoituksessa oli keskinkertaista. Siihen vaikuttaa asukastilaisuuden ajankohta ja paikka. Vähintään 70 %:n tähän kyselyyn vastaajista voidaan katsoa olevan työikäisiä. Pidettiinkö asukastilaisuus työajan ulkopuolella? Ihmiset olivat joko kiinnostuneita asuinalueensa asioista tai ajankohta tilaisuudelle oli hyvä, tai molemmat vaihtoehdot yhteensä.

Kyselyyn osallistuneista neljä viidesosaa oli yli 46-vuotiaita. Alueella asuu siten paljon keski-ikäisiä, sitä lähenteleviä ja sen ohittaneita asukkaita. Sen ikäiset osaavat hyvin kertoa mielipiteensä asioista ja tuovatkin sen esiin mielellään. Melkein jokainen vastaaja kertoi positiivisen palautteen. Negatiivista sanottavaa ei ollut kuin alle neljänneksellä vastaajista. Alueen osallistamistyö ja hoitotoimenpiteet olivat siis kokonaisuudessaan onnistuneet hyvin.

4.2 Pyhällönpuisto

Havupuiden poisto puiston keskeltä ja puuston harvennus olivat onnistuneita ratkaisuja, koska reilu enemmistö piti näitä onnistuneena. Hakkuiden toteutus onnistui hyvin. Ajokonetta voisi jatkossakin käyttää puunkorjuussa ilman asukkaiden suurta vastustusta. Tampereen metsäosaston ja taloyhtiöiden yhteistyö onnistui mutkattomasti. Neljännes ei osannut sanoa tässä mielipidettään. Tämä saattaa johtua siitä, etteivät talon kaikki asukkaat osallistu taloyhtiönsä asioihin ja siten eivät tiedä yhteistyön tasosta. Tyytymättömämpiä taloyhtiönsä toimintaan asukkaiden mielipiteiden huomioonottamisessa olivat ne, jotka eivät osallistuneet mielipidekartoituksiin.

Tampereen metsäosaston selvitystyötä mielipiteistä voi sanoa riittäväksi. Kaikista vastaajista 40 % ei osannut sanoa mielipidettään, mutta ne, jotka olivat osallistuneet aikaisempaan mielipidekartoitukseen, pitivät selvitystyötä riittävänä tai eivät osanneet sanoa. Aktiivisuus mielipidekartoituksissa on yhteydessä vastaajien ikään. Osallistumisprosentti nousee vastaajan iän kasvaessa. Nuorten osuus vaikuttaa myös tyhjien vastausten määrään, joka oli vähintään 10 % palautekysymyksissä. Nuorten antamien tyhjien vastausten määrä on suhteellisesti suuri muihin ikäryhmiin verrattuna. Nuoret eivät välttämättä ole niin kiinnostuneita asuinalueensa hoidosta ja siihen liittyvästä päätöksenteosta kuin esimerkiksi keski-ikäiset. Aktiivisuus mielipidekartoitukseen oli melko laimeaa. Yli puolet vastaajista oli työikäisiä. Pidettiinkö asukastilaisuus juuri tavalliseen työskentelyaikaan?

Tyhjistä vastauksista ja vähäisestä osallistumisesta aikaisempaan mielipidekartoitukseen huolimatta, positiivista palautetta oli paljon enemmän kuin negatiivista. Negatiivisen palautteen suurempaan määrään verrattuna Reuharinniemen kyselyyn saattaa vaikuttaa vastaajien naisvaltaisuus ja korkea ikä. Yli 46-vuotiaat naiset olivat antaneet yli puolet negatiivisesta palautteesta. Naiset ja iäkkäät ehkä purnaavat helpommin ja pienemmistä asioista. Negatiivista palautetta saattaa lisätä alueella asuvien eri ikäryhmien erilaiset tavoitteet ja tarpeet, kun ne eivät läheskään aina kohtaa.

LIITE 1

Taustatiedot Ole hyvä, ympyröi vastauksesi!

- Vastaajan ikä
1. < 18 vuotta 2. 18-30 vuotta 3. 31-45 vuotta 4. 46-60 vuotta 5. yli 60 vuotta
- Vastaajan sukupuoli
1. nainen 2. mies
- Kauanko olet asunut Pyhällönpuiston läheisyydessä?
1. alle 3 vuotta 2. yli 3 vuotta
- Osallistuitko tehtyihin mielipidekartoituksiin (kyselytutkimus, yleisötilaisuus, taloyhtiön kokous) ennen puistossa vuonna 2000 toteutettuja hakkuita?

Palaute toimenpiteistä (Jos olet muuttanut alueelle kevään 2000 jälkeen, ole hyvä, ja siirry kysymykseen 14.)

	täysin eri mieltä	eri mieltä	en osaa sanoa	samaa mieltä	täysin samaa mieltä
5. Tampereen kaupungin metsäosasto selvitti alueen asukkaiden mielipiteitä riittävästi ennen kuin toimenpiteisiin ryhdyttiin puiden poistamiseksi Pyhällönpuistosta	1	2	3	4	5
6. Tampereen metsäosaston ja taloyhtiömme yhteistyö sujui moitteettomasti	1	2	3	4	5
7. Taloyhtiössänne otettiin hyvin huomioon asukkaiden mielipiteet tontilla olevan puuston hakkuissa	1	2	3	4	5
8. Hakkuiden toteutus onnistui hyvin (metsuri ja ajokone)	1	2	3	4	5
9. Puuston harvennuksilla on ollut myönteinen vaikutus Pyhällönpuistoon	1	2	3	4	5
10. Keskellä puistoa on alle 0,5 hehtaarin alue, josta poistettiin havupuut. Nyt alueella kasvaa nuorta lehtimetsää, lähinnä pihlajaa. Mielestäni tämän alueen käsittely on onnistunut hyvin.	1	2	3	4	5

11. Mitä positiivisia vaikutuksia Pyhällönpuiston puuston hakkuilla oli alueelle? Voit halutessasi jatkaa kirjoittamista paperin toiselle puolelle.

12. Mitä negatiivisia vaikutuksia Pyhällönpuiston puuston hakkuilla oli alueelle?

13. Miten Tampereen kaupungin metsäosasto voisi tulevaisuudessa palvella paremmin alueen asukkaita?

14. Ehdotuksia Pyhällönpuiston kehittämiseksi ja hoitamiseksi tulevaisuudessa:

LIITE 2

Taustatiedot Ole hyvä, ympyröi vastauksesi!

- Vastaajan ikä
1. < 18 vuotta 2. 18-30 vuotta 3. 31-45 vuotta 4. 46-60 vuotta 5. yli 60 vuotta
- Vastaajan sukupuoli
1. nainen 2. mies
- Kauanko olet asunut Reuharinniemessä?
1. alle vuoden 2. yli vuoden
- Osallistuitko tehtyyn mielipidekartoitukseen ennen puistossa vuoden 2002 lopulla toteutettuja hakkuita?

Palaute toimenpiteistä

- | | täysin
eri
mieltä | eri
mieltä | en
osaa
sanoa | samaa
mieltä | täysin
samaa
mieltä |
|---|-------------------------|---------------|---------------------|-----------------|---------------------------|
| 5. Tampereen kaupungin metsäosasto selvitti alueen asukkaiden mielipiteitä riittävästi ennen kuin toimenpiteisiin ryhdyttiin puuston harventamiseksi Reuharinniemessä | 1 | 2 | 3 | 4 | 5 |
| 6. Minun mielipiteeni otettiin huomioon puuston hakkuissa | 1 | 2 | 3 | 4 | 5 |
| 7. Hevosen käyttö puunkorjuussa oli onnistunut ratkaisu | 1 | 2 | 3 | 4 | 5 |
| 8. Puuston harvennuksilla on ollut myönteinen vaikutus Reuharinniemeen | 1 | 2 | 3 | 4 | 5 |

9. Mitä positiivisia vaikutuksia Reuharinniemen puuston hakkuilla on ollut alueelle? Voit halutessasi jatkaa kirjoittamista paperin toiselle puolelle.

10. Mitä negatiivisia vaikutuksia Reuharinniemen puuston hakkuilla on ollut alueelle?

11. Miten Tampereen kaupungin metsäosasto voisi tulevaisuudessa palvella paremmin alueen asukkaita?

12. Ehdotuksia Reuharinniemen puiston kehittämiseksi ja hoitamiseksi tulevaisuudessa:

Arvoisa vastaanottaja,

Tampereen kaupunki suoritti Pyhällönpuistossa hakkuita vuonna 2000. Ennen hakkuita metsäosasto otti yhteyttä alueen asukkaisiin kartoittaakseen asukkaiden toiveita ja tarpeita puuston suhteen. Osalle alueen asukkaista lähetettiin postikysely, jonka tulokset esiteltiin yleisötilaisuudessa vuonna 1999. Näistä saadun palautteen perustella kutsuttiin taloyhtiöiden edustajat palaveriin, jossa kerrottiin mahdollisista toimenpiteistä. Yleinen toivomus oli, että Pyhällönpuiston puustoa harvennettaisiin. Ennen hakkuisiin ryhtymistä metsäosasto neuvotteli vielä jokaisen puistoon rajoittuvan taloyhtiön kanssa mahdollisista puiden kaatamisista taloyhtiön tontilta samassa yhteydessä kun puiston hakkuita tehtäisiin.

Tämän kyselyn tarkoituksena on saada palautetta tehdyistä metsänhoitotoimenpiteistä ja Tampereen kaupungin metsäosaston toiminnasta. Tarkoituksena on myös kerätä asukkaiden toiveita mahdollisista tulevista toimenpiteistä puistossa. Palautteen saaminen on tärkeää toimintamme kehittämiseksi.

Kyselyn ovat laatineet Tampereen ammattikorkeakoulun ympäristöopiskelijat. Vastaukset käsitellään luottamuksellisesti.. Pyydämme teitä lähettämään vastauksenne 19.3. mennessä oheisessa palautuskuoressa, jonka postimaksu on maksettu valmiiksi.

Kiitos vaivannäöstänne!

Yhteistyöterveisin,

Arvoisa vastaanottaja,

Tampereen kaupunki suoritti Reuharinniemessä hakkuita keväällä ja syksyllä 2003. Ennen hakkuita metsäosasto otti yhteyttä alueen asukkaisiin kartoittaakseen asukkaiden toiveita ja tarpeita puuston suhteen. Asukkaiden toivomuksesta tonttien reunoilta poistettiin yksittäisiä puita sekä paikoin harvennettiin talojen ja järven välistä metsää. Puutavaran metsäkuljetus tapahtui hevosajoneuvolla..

Tämän kyselyn tarkoituksena on saada palautetta tehdyistä metsänhoitotoimenpiteistä ja Tampereen kaupungin metsäosaston toiminnasta. Tarkoituksena on myös kerätä asukkaiden toiveita mahdollisista tulevista toimenpiteistä puistossa. Palautteen saaminen on tärkeää toimintamme kehittämiseksi.

Kyselyn ovat laatineet Tampereen ammattikorkeakoulun ympäristöopiskelijat. Vastaukset käsitellään luottamuksellisesti.. Pyydämme teitä lähettämään vastauksenne 19.3. mennessä oheisessa palautuskuoressa, jonka postimaksu on maksettu valmiiksi.

Kiitos vaivannäöstänne!

Yhteistyöterveisin,