

Tampereen luontopolut

VAAKKOLAMMI



Tampereen kaupunki
Ympäristövalvonnan julkaisuja 9/2004

Sisällys

Rasti 1: Vuokkojen lyhyt kesä	4
Rasti 2: Kaarilan kartano	5
Rasti 3: Kosteaa lehto	6
Rasti 4: Likokallio	7
Rasti 5: Kun likakaivo lammeksi muuttui... ..	10
Rasti 6: Vaakkolammin linnusto.....	12

Oppaita ja lisätietoja saa:

Palvelupiste Frenckell

Frenckellinaukio 2 B

Avoimena arkisin klo 8.30 - 15.45

p. 3146 6700

www.tampere.fi/asiointi/palvelupistefrenckell

Ympäristötietokeskus Moreenia

Satakunnankatu 13 B, 3. krs

Avoimena ti klo 10-15 sekä ke-to 10-18

www.tampere.fi/moreenia



Jalokiurunkannus kukkii kauniina alkukesästä Vaakkolammin ympäristössä.

Vaakkolammin luontopolku

Tervetuloa Vaakkolammin luontopolulle! Reitin pituudeksi tulee vajaa kaksi kilometriä ja rasteja löytyy yhteensä 6. Polkua kulkiessasi tutustut samalla Vaakkolammin historiaan, kasvistoon ja eläimistöön. 1700-luvulta alkaen Vaakkolammin lehtoluontoon on sekoittunut paljon kulttuuriperäisiä lajeja, joiden arvellaan olevan peräisin Kaarilan kartanon kasvitieteellisestä puutarhasta.

Vaakkolammin-Likokallion alue on arvioitu lehto- ja kulttuurikasvistoltaan arvokkaaksi. Lahopuuta esiintyy runsaasti ja linnusto on monipuolinen. Vuonna 2000 alueella pesi 23 eri lintulajia. Vaakkolammin ja sen itäpuolella sijaitsevan Likokallion alueelle perustetaan luonnonsuojelualue vuoden 2005 aikana. Suojeltavien alueiden yhteenlaskettu pinta-ala on noin 10 ha, johon sisältyy myös Vaakkolammin etelärannan vesialuetta. Suojelualueen rajat merkitään tulevaisuudessa maastoon paaluin.

Liiku tulevalla suojelualueella kasveja ja eläimiä kunnioittaen sekä pysy merkityillä poluilla, jotta maasto ei kuluisi liikaa. Luontopolun varrella sijaitsevat rastit (1-6) on merkitty maastoon valkoisin paaluin, joissa on kyseisen rastin numero oranssilla pohjalla.

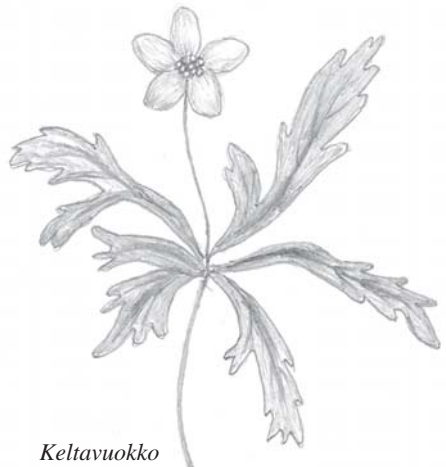
Rasti 1: Vuokkojen lyhyt kesä

Tämän lepikon eli harmaa- ja tervaleppävaltaisen metsikön valtakasveja ovat mesiangervo ja vuohenputki. Keväällä valkeana mattona kukkii **valkovuokko** (*Anemone nemorosa*), jonka seassa siellä täällä näkyy myös harvinaisempaa **keltavuokkoa** (*Anemone ranunculoides*), jonka kukka nimensä mukaisesti on keltainen.

Koko valko- ja keltavuokkojen kasvurytmi on sovitettu lehtipuiden mukaan niin, että nopein kasvu, kukinta ja pääosa yhteyttämisestä tapahtuvat ennen kuin puihin ehtii täysi lehti. Koska kasvin ei tarvitse kestää kesähelteitä, lehdistä puuttuvat haihtumiselta suojaavat rakenteet. Tästä syystä valkovuokkokimppu nuutuu ennen kuin sen ehtii saamaan maljakkoon. Kauneimmillaan vuokot ovatkin kasvupaikallaan, valoisassa lehdossa. Koska valko- ja keltavuokoissa ei ole mettä, toimivat pölyttäjinä siitepölyä syövät hyönteiset kuten kovakuoriaiset.



Valkovuokko



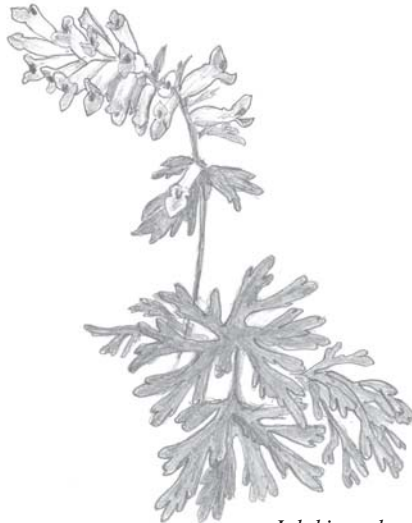
Keltavuokko

Rasti 2: Kaarilan kartano

Vaakkolammi-Likokallion alueella sijaitsevan Kaarilan kartanon historia ulottuu satojen vuosien päähän. Gaddin suku hallitsi tilaa vuosien 1725-1800 välisen ajan. Sen jälkeen se on ollut Thuneberg-suvun omistuksessa ja vuonna 1963 suurin osa tilasta myytiin Tampereen kaupungille. Kartanon päärakennus on vuodelta 1887. Kaarilan kartanon alueella kasvavat Tampereen suurimmat lehmus- ja vaahterayksilöt.

Alueen alkuperäiseen kasvillisuuteen on vuosisatojen kuluessa sekoittunut runsaasti kulttuuriperäistä lajistoa. Yksi tällainen laji on kauniin keltakukkainen **jalokiurunkannus** (*Corydalis nobilis*), joka kukkii alkukesästä. Sen tarina alkaa kaukaa 1700-luvulta, kun ruotsalainen Carl von Linné oli ihastunut kauniiseen koristekasviin, särkyneeseen sydämeen, ja pyysi Siperiaan lähtevää suomalaista Eric Laxmannia lähettämään kyseisen kasvin siemeniä. Pettymyksekseen Linné joutui kuitenkin toteamaan, että siemenistä nousikin aivan toinen laji, jalokiurunkannus.

Ei ole pelkkä sattuma, että Tampereen Kaarila, P.A. Gaddin (1727-97) kotitila, oli jo varhain jalokiurunkannuksen viljelypaikkana. Kasvitieteilijä ja kemian sekä talousopin professori Pehr Adrian Gadd tunsu Linnan henkilökohtaisesti. Onkin lähes varmaa, että suomalaiset esiintymät ovat myös siitä samaisesta kukkapenkistä Uppsalan lähellä Hammarbyssä, missä sitä Linnan kasvattamana alun perin kasvoi.



Jalokiurunkannus

Rasti 3: Kosteä lehto

Rastin lehto on hiirenporras-käenkaalityypin lehtoa. Saniaisista **hiirenporras** (*Athyrium filix-femina*) hallitsee maisemaa suihkulähdemäisine kasvutapoineen. Filix-femina tarkoittaa sananmukaisesti naisen saniaista. Naismaisuus lienee lähtöisin lehtien pitsimäisyydestä. Suomalainen nimitys hiirenporras viittaa taas lehtien asentoon. Ne aivan kuin muodostaisivat portaat, joita pitkin hiiren on voitu kuvitella nousevan ylös maailmaa tähtystämään. Hiirenporras voi parhaimmillaan venyä jopa metrin mittaiseksi.

Toinen rastilla runsaana tavattava kasvi on **mustakonganmarja** (*Actaea spicata*). Sekin saattaa kasvaa metrin korkuiseksi. Valkoinen kukinto tuoksuu greipiltä ja kukkien tilalle muodostuu myöhemmin parisenkymmentä myrkyllistä mustaa marjaa.



Hiirenporras



Mustakonganmarja
ja sen marjat



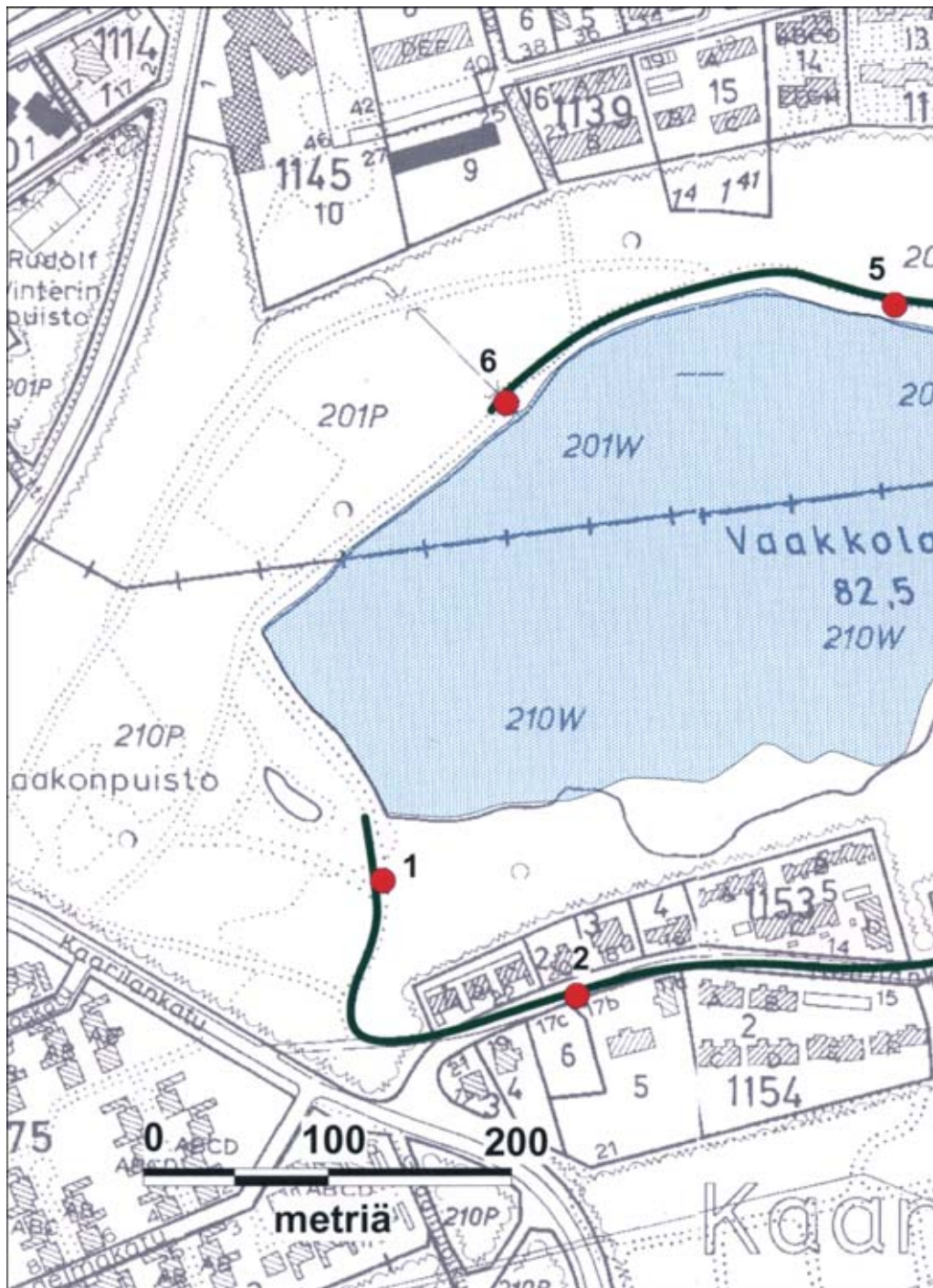
Rasti 4: Likokallio

Likokallion jyrkissä seinissä on nähtävissä rapautumisen merkkejä eli halkeamia. Kallion kivi on kiilleliusketta. Se on lehtomaisen kasvillisuuden peittämä upea muodostelma, jonka nimi lienee muuttunut aikojen saatossa ainakin pariin kertaan. Vaakkolammin nimi on perimätiedon mukaan ollut ensin Likolampi, pellavien liotuslampi. Tästä viereinen kallio on sitten saanut nimensä Likokallio. Ennen tätä nimeä ovat olleet käytössä Liittokallio ja Sopimusvuori merkkeinä siitä, että esihistoriallisena aikana kallio olisi toiminut käräjöintipaikkana.

Erikoisuutena rastilta löytyy **jänönsalaatti** (*Mycelis muralis*). Tampereella on yhteensä vain viisi jänönsalaattiesiintymää. Se on suhteellisen helppo tuntea omintakeisista lehdistään ja kukistaan. Osa jänönsalaatin liuskaisista lehdistä säilyy talven yli sinipunaisen värisinä. Nimensä mukaisesti kasvi maistuu niin jäniksille, kuin lehmille ja lampaillekin. Aikaisemmin karja vietiin laiduntamaan vehmisiin lehtoihin, joissa lehmät söivät jänönsalaatin taimet ja kasvit pysyivät piilossa. Metsälaidunnuksen loputtua ja lehtojen palautuessa kohti luonnontilaa myös jänönsalaatti valtaa uudelleen alaa.



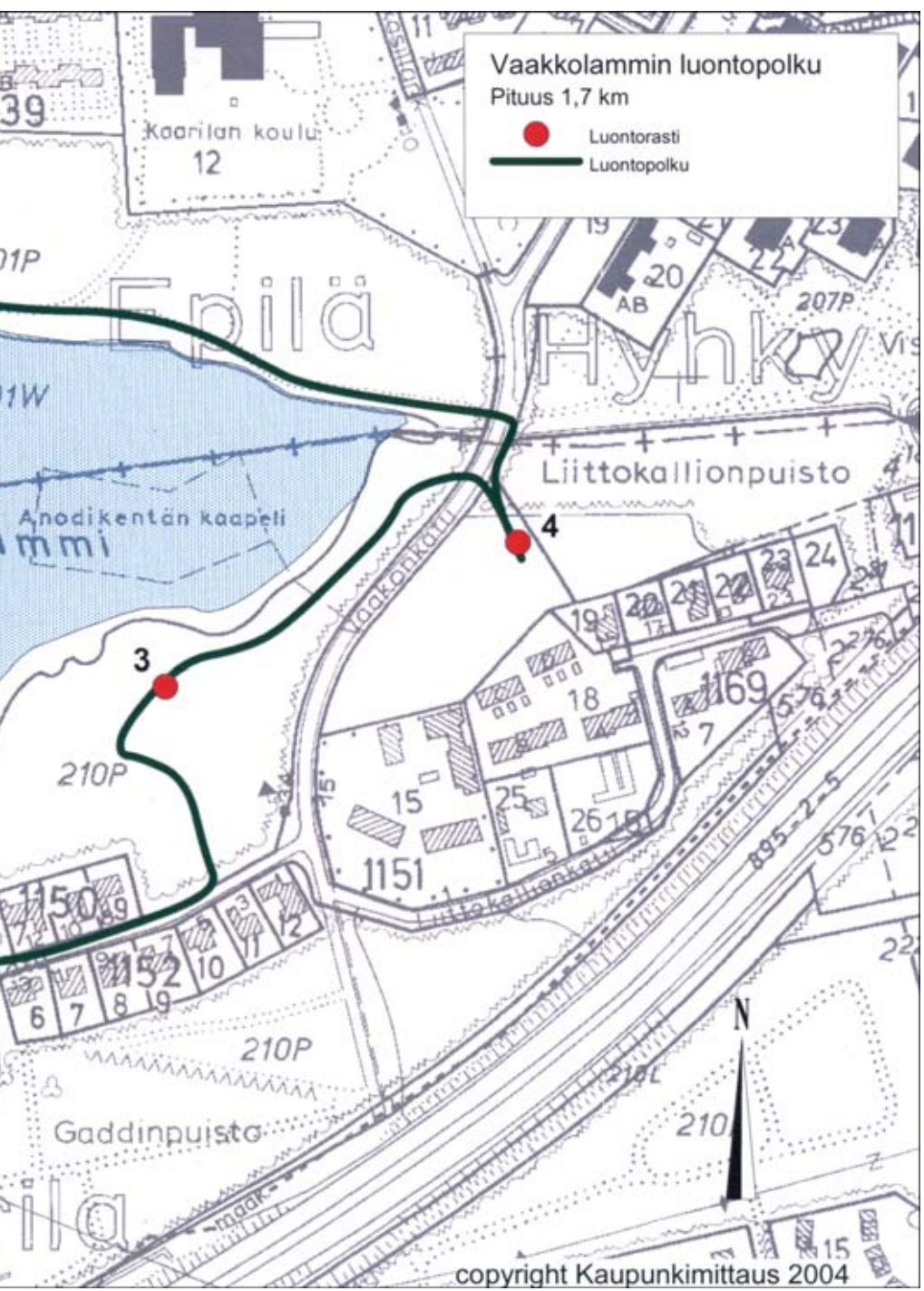
Jänönsalaatti



Vaakkolammin luontopolku

Pituus 1,7 km

- Luontorasti
- Luontopolku



Rasti 5: Kun likakaivo lammeksi muuttui...

Vaakkolampi on oivallinen esimerkki siitä miten lopullisesti menetetyksi luultu on saatu parempana takaisin. 1950-luvulla läheiset nahka- ja väritehtaat laskivat jätevetensä Vaakkolampeen. Pian veden saastuminen alkoi tuntua ympäristössä sietämättömänä hajuna niin, että veden puhdistaminen näytti ajankohtaiselta. Hyhkyn kylän talonmistajat lähettivät teollisuuden jätevesien käsittelystä valituskirjelmän kaupungille. Tällöin vesi oli jo hapetonta ja lammen biokemiallinen hapenkulutus runsasta.

Ainoa ratkaisu Vaakkolammin puhdistamiseen oli Raholan puhdistamo. Päätös Raholan puhdistamon rakentamisesta tehtiin 1959. Elokuussa 1961 alkoi Vaakkolammin ruoppaus. Tätä varten rakennettiin rannoille patoja, jotta nostettu liete ei valuisi takaisin järveen.

Nykyisin Vaakkolampi on soistuva pikkujärvi, jonka pinta-ala on vain kolme hehtaaria ja suuri syvyys hieman yli kolme metriä. Veden laatu on yleisluokitukseltaan välttävää. Vaakkolammessa on suuria pitoisuuksia typpeä ja fosforia, jotka aiheuttavat lammen rehevöitymistä. Fosforipitoisuuden kohotessa kasvi- ja levätuotanto lisääntyy, jolloin hapenkulutuskin kasvaa ja syvemmällä olevan alusveden happipitoisuus laskee. Talvisin happitilanne onkin järvessä huono.

Vaakkolammin erikoisuuksiin kuuluu **nevaimarre** (*Thelypteris palustris*), joka on koko Suomessa melko harvinainen. Tämä vesisaniainen muodostaa pohjoisrannalle kokonaisia lauttoja.

Toinen näkyvä vesikasvi on **järviruoko** (*Phragmites australis*). Sen juurakossa elävät maaperän pieneliöt puhdistavat jätevesiä ja pitävät siten yllä ympäristön terveyttä. Tätä ominaisuutta hyödyntäen on perustettu joitain juurakkopuhdistamoja, joissa puhdistetaan mm. maatalojen jätevesiä. Juurakot poistavat jätevesistä jopa yli 90 prosenttia luonnonmukaisesti hajoavista jätteistä.



Järviruoko



Nevaimarre

Rasti 6: Vaakkolammin linnusto

Silmäänpistävimpiä lintuja Vaakkolammella ovat ruskeahuppuiset **naurulokit** ja laiskasti nurmikoilla lyllettävät **sinisorsat**. Etelärannalla pesi vuonna 2004 reilut 80 paria naurulokkeja. Niiden rääkynä värittää koko lammen äänimaailmaa. Sinisorsakoiraat puolestaan viettävät päivänsä nurmikoilla laiduntaen ja sulkien eli höyhenpukuaan vaihtaen samalla, kun naaraat huolehtivat poikasista lammella. Keskikesällä koiraat muistuttavat paljon naaraita, sillä niiden loistokas juhlapuku on sulittu pois.

Muita lammella pesiviä vesilintuja ovat silkkiuikku, härkälintu, telkkä ja tavi. Haapanapariskunta viettää kesäänsä lammella, samoin satunnaiset punasotkat. Toisinaan lammella on pesinyt myös liejukana. Kauneimmin laulavia lintuja lammen lehdoissa ovat mm. satakieli, mustapääkerttu, kultarinta ja mustarastas. Satakielen laulu on voimakasta ja kuuluu tyynenä kesäyönä kauas. Lammen ruovikoissa rätisevät huomaamattoman väriset ruokokertuset.



Naurulokit

Tampereen luontopolut

1. Iidesjärven luontopolku

Iidesjärvi on Tampereen tunnetuin lintujärvi. Sen pinta-ala on noin 65 ha. Järven itäpäähän rakennettiin lintutorni vuonna 1992. Iidesjärven luontopolku alkaa lintutornilta ja on pituudeltaan noin 7 km. Lintujen lisäksi reitiltä löytyy niittyä, luhtaniittyä ja rantapensaikkaa monipuolisine kasvillisuuksineen.

2. Niihaman luontopolku

Kaupin urheilumajalta alkava luontopolku kulkee metsäisessä maastossa Niihamajärven ja Soukonvuoren ympärillä. Polun pituus on reilut 3 kilometriä ja rasteja sen varrella on 10. Polulta löytyy sekä tuoretta että kuivaa kangasmetsää, koivikkoa ja lehtoa. Niihamajärvi on hiljalleen soistuva järvi, jonka rannoilla kasvaa kosteutta vaativia kasveja.

3. Viikinsaaren luontopolku

Luontopolku alkaa saaren itäpäästä ja jatkuu länsipään luonnonsuojelualueelle. Polulta on erinomaiset mahdollisuudet tutustua monipuoliseen lehtokasvillisuuteen ja keväisin runsaaseen lehtolinnustoon. Osittain myös saaren rantaosissa kulkevan polun pituus on 2 kilometriä. Viikinsaaren pääsee Laukontorin satamasta lähtevällä laivalla.

4. Pyynikin luontopolku

Pyynikin harju on merkittävä geologinen muodostuma ja sitä pidetään maailman korkeimpana soraharjuna. Pyynikistä tehtiin luonnonsuojelualue vuonna 1993. Luontopolulla pääsee tutustumaan harju- ja lehtokasvillisuuteen. Polku alkaa Pyynikin näkötornilta ja sen pituus on 4 kilometriä.

5. Tohlopin luontopolku

Tohlopin luontopolkureitti kulkee Tohloppijärven ja Epilänharjun maastossa ja on pituudeltaan noin 5 kilometriä. Polun varrella pääsee tutustumaan harju- ja lehtokasvillisuuteen. Matkan varrelta löytyy myös suo- ja vesikasveja.

6. Vaakkolammin luontopolku

Vaakkolammin luontopolkureitti kiertää lammen ympäri ja on noin 2 kilometriä pitkä. Polkua kulkiessasi tutustut samalla Vaakkolammin historiaan, kasvistoon ja eläimistöön sekä Likokallio-nimiseen kalliomuodostelmaan. Alue on arvioitu lehto- ja kulttuurikasvistoltaan arvokkaaksi.

7. Härmälän luontopolku

Pyhäjärven rannassa kulkevan luontopolun varrella näkee useita puutarhoista karanneita lajeja. Vielä 1900-luvun alussa alue oli huvilarannikko. Härmälän uimarannalta lähtevän polun pituus on 2 kilometriä.

8. Suolijärven luontopolku

Suolijärven luontopolku Hervannassa kulkee nykyisin kokonaisuudessaan järven rantaa pitkin. Polun rasteilla tutuksi tulevat monenlaiset kasvit niin soilta kuin lehtoistakin. Paikoin Suolijärven maisemaa värittävät jyrkät kallioseinämät sekä massiiviset siirtolohkareet.

9. Hervantajärven luontopolku

Hervantajärven luontopolku sijoittuu Ruskontien eteläpuolelle. Reittivaihtoehtoja on useita. Luontopolun alue kuuluu Etelä-Hämeen lehtokeskukseen. Sen varrelta löytyy kallio- ja kangasmetsiä, soita, lehtoja sekä tervaleppäisiä rantavyöhykkeitä. Polku kiertää myös keidassuon keskellä olevan Makkarajärven.

10. Mustavuoren luontopolku

Mustavuoren luontopolkureististö on vielä uusimaton. Vanha reitti on tehty vuonna 1986 ja sen jälkeen alueelle on noussut monin paikoin asuinalueita. Polku alkaa Teerivuoren kalliolta ja suuntaa Mustavuoren harjulle. Välillä poiketaan alavampaan maastoon Likolammen rannalle. Polun lopussa näet Tapparanmäen mystisen kiviröykkiön ja Suomen suuriman katajan jäänteet.

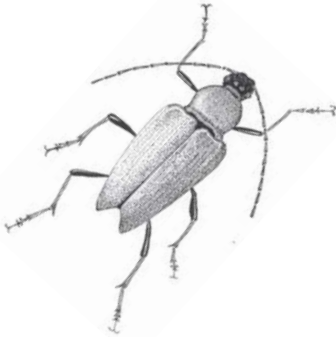
Lähteet

Suomen luonto - kasvit, osat 1 & 2

Seppo Vuokko, Veikko Neuvonen, Henry Väre, Janne Lampolahti,
Terhi Rytteri, Sirkka Hakalisto, Risto Virtanen ja Niilo Karhu.
WSOY-yhtymä Weilin+Göös Oy, 1996.

Vihertieto - Ympäristön luonnonkasvit

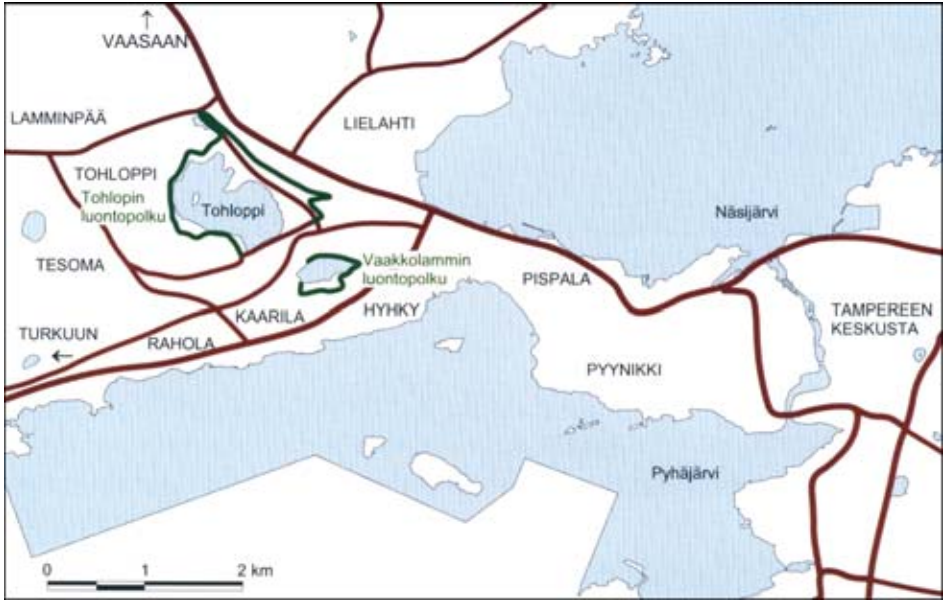
Mikko Piirainen, Pirkko Piirainen, Pirjo Hämäläinen-Forslund ja
Hannele Vainio. WSOY -kirjapainoyksikkö, Porvoo 1997.



Tampereen kaupungin ympäristövalvonta 2004
Sanna Junttanen, teksti
Tommi Lievonen, kansi ja kuvitus
Lasse Kosonen, valokuva
Hannu Lakervi, taitto

Kartta:
Kaupunkimittausyksikkö, Tampereen kaupunki
Copyright N:o 2004124

Painopaikka: Kirjapaino Hermes, Tampere



Näin pääset Vaakkolammin luontopolulle

Tiedot bussiyhteyksistä voit varmistaa TKL:n internet-sivujen reittioppaasta
<http://www.tampere.fi/tkl/>

Lisäksi automaattinen aikataulu- ja reittineuvonta palvelee ympäri vuorokauden
numerossa 0100 0505 (hinta 0,44 €/min. + pvm)

Luontopolun lähtöpaikka on Vaakonpuistossa Vaakkolammin rannalla.



Tampereen kaupungin ympäristövalvonta



441 536
Painotuote