

Tampereen kaupungin www-palvelun käyttäjäkysely

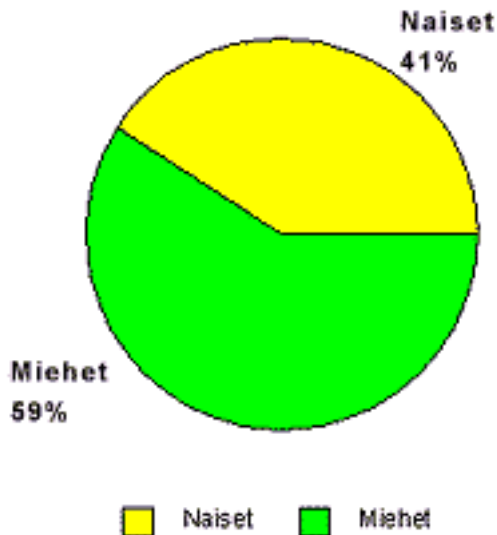
1. Yleistä

Tampereen kaupungin www-palvelun käyttäjäkysely tehtiin **18.3. - 18.6.1997** välisenä aikana. Kysely tehtiin www-sivujen etusivulle sijoitetulla kyselylomakkeella.

18.6.1997 mennessä vastauksia tuli tasan tuhat, joista 608 tamperelaisilta ja 392 ulkopaikkakuntalaisilta.

2. Sukupuoli

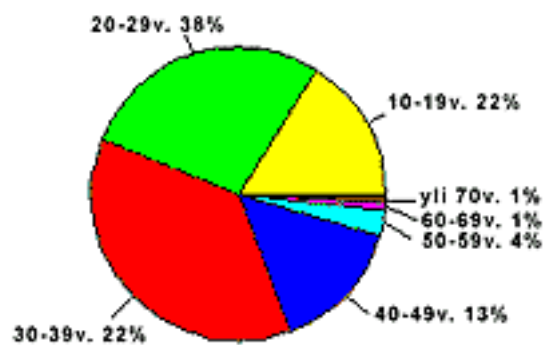
Käyttäjäkyselyyn vastanneista 407 oli naisia ja 593 miehiä.



Sukup.	Trelaiset	Muut	Yht.
Nainen	246 (41%)	161 (41%)	407 (41%)
Mies	362 (59%)	231 (59%)	593 (59%)

2. Ikä

Suurin osa käyttäjäkyselyyn vastanneista henkilöistä sijoittuu ikähaarukkaan 20-29 -vuotiaat (38%). Muita suuria Internet-ikäryhmiä olivat 10-19 -vuotiaat (22%) ja 30-39 -vuotiaat (22%). Internetin käyttö vähenee selvästi yli 50-vuotiaiden ikäryhmässä.

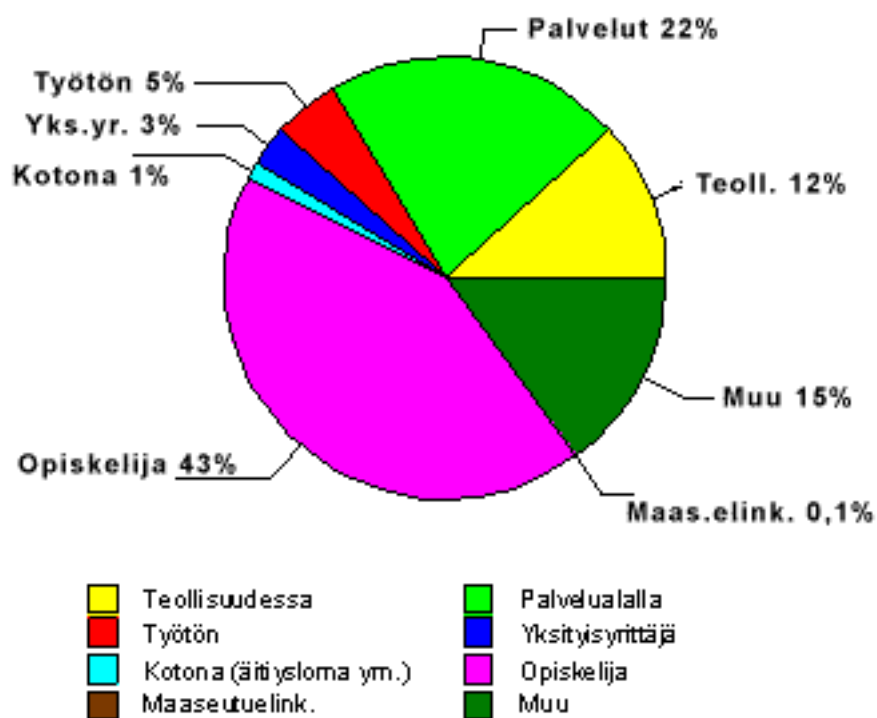


	Trelaiset	Muut	Yht
10-19 vuotta	145 (24%)	79 (20%)	224 (22%)
20-29 vuotta	235 (39%)	140 (36%)	375 (38%)
30-39 vuotta	130 (21%)	91 (23%)	221 (22%)
40-49 vuotta	69 (11%)	58 (15%)	127 (13%)
50-59 vuotta	21 (4%)	19 (5%)	40 (4%)
60-69 vuotta	1 (0,2%)	5 (1%)	6 (1%)
yli 70 vuotta	6 (1%)	-	6 (1%)

Tampereen kaupungin www-palvelun käyttäjäkysely

3. Työ

Suurin osa kyselyyn vastanneista henkilöistä opiskeli. Toinen suuri joukko toimi palvelualoilla. Maaseutuelinkeinon piiriin Internet ei näytä tunkeutuneen, sillä kolmen kuukauden aikana kyselyyn vastasi ainoastaan yksi maaseutuelinkeinon harjoittaja.



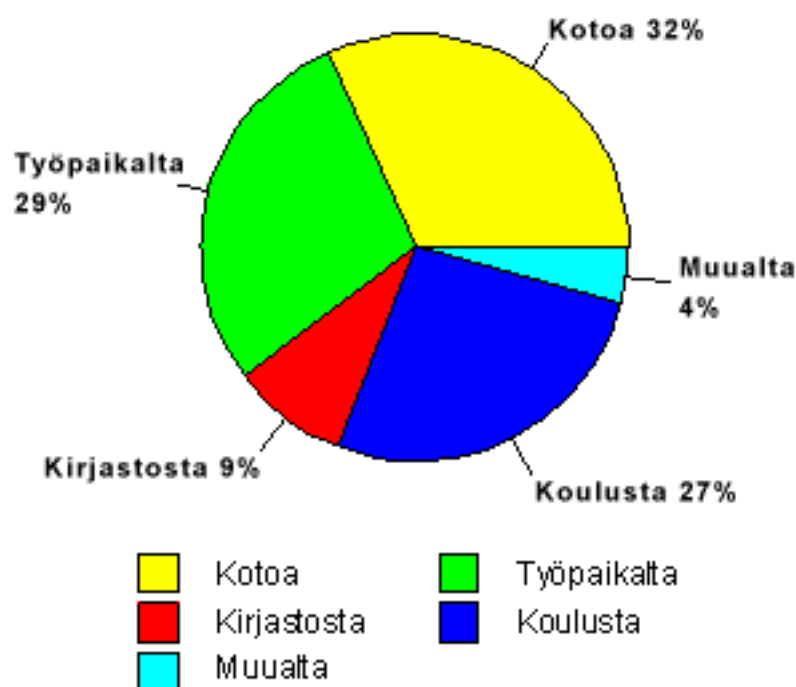
	Trelaiset	Muut	Yht
Teollisuus	80 (13%)	38 (10%)	118 (12%)
Palvelut	113 (19%)	103(26%)	216 (22%)
Maaseutue.	1 (0,2%)	-	1 (0,1%)
Yrittäjä	19 (3%)	6 (2%)	25 (3%)
Kotona	3 (1%)	5 (1%)	8 (1%)
Opiskelija	255 (43%)	165 (42%)	420 (43%)
Työtön	37 (6%)	12 (3%)	49 (5%)
Muu	84 (14%)	63 (16%)	147 (15%)

4. Mistä Internetiä käytetään?

Suurin osa vastaajista käytti Internetin palveluita kotoa. Tiedon valtateille lähdettiin usein myös kouluista ja työpaikoilta. Tähän kysymykseen oli mahdollista valita useampi vastausvaihtoehto ja monet valitsivatkin useamman kuin yhden vastauksen. Yleisiä kombinaatioita olivat koti, koulu ja kirjasto, koti ja koulu sekä koti ja työpaikka.

Huomattavaa tässä kysymyksessä oli myös se, että tamperelaiset käyttivät Internetiä kotoa enemmän kuin ulkopaikkakuntalaiset. Kun tamperelaisista 33% ilmoitti liikuskelevansa verkossa kotoa ja 27% työpaikalta (toiseksi yleisin vastaus), ulkopaikkakuntalaisilla järjestys oli päinvastainen. 31% ilmoitti surffaavansa työpaikalta ja 29% kotoa.

Kun vastaukset lasketaan yhteen, ovat lähes tasapäisessä asemassa koti, työpaikka ja koulu.

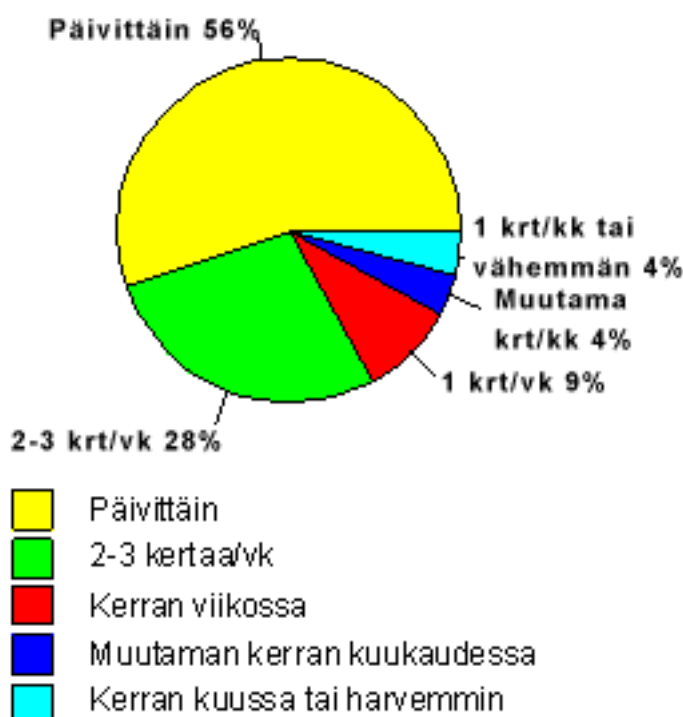


	Trelaiset	Muut	Yht
Kotoa	305 (33%)	159 (29%)	464 (32%)
Työpaikalta	251 (27%)	172 (31%)	423 (29%)
Kirjastosta	94 (10%)	43 (8%)	137 (9%)
Koulusta	235 (26%)	161 (29%)	396 (27%)
Muualta	34 (4%)	17 (3%)	51 (4%)

Tampereen kaupungin www-palvelun käyttäjäkysely

5. Internetin käyttöaika

Yli puolet vastanneista käyttää Internetiä päivittäin ja lähes 30 % pari kolme kertaa viikossa. Vastauksista voi päätellä, että tietoverkoista on muodostunut sitä käyttäville rutiininomainen tieto- ja viihdekanava työhön, opiskeluun ja vapaa-aikaan. 1000 vastanneesta 85 % liikkuu Internetissä vähintään pari kertaa viikossa...

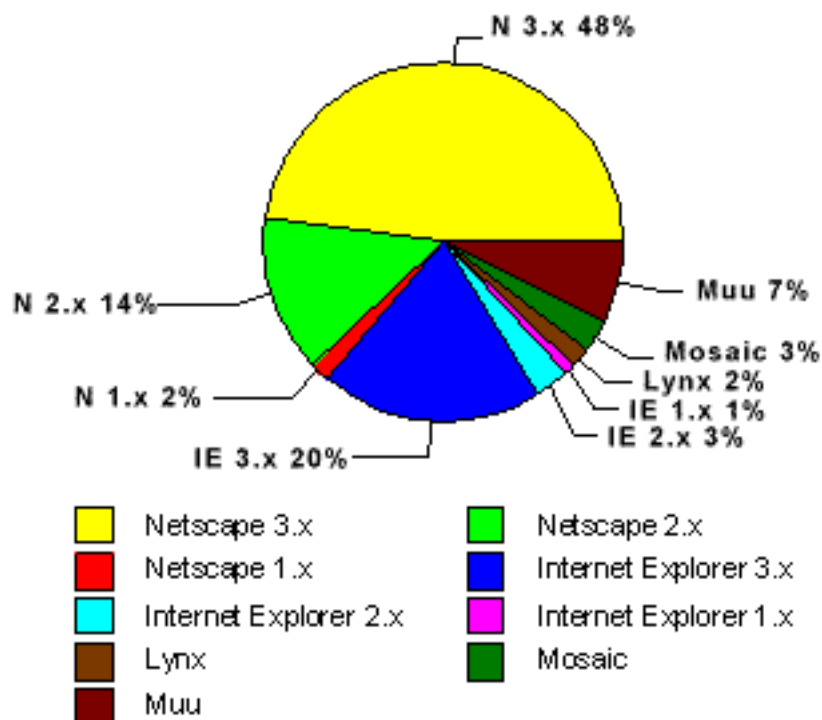


	Trelaiset	Muut	Yht
Päivittäin	326 (55%)	226 (58%)	552 (56%)
2-3 krt/vk	164 (27%)	112 (29%)	276 (28%)
1 krt/vk	57 (10%)	30 (8%)	87 (9%)
Muut. krt/kk	24 (4%)	15 (4%)	39 (4%)
< 1 krt/kk	27 (5%)	10 (3%)	37 (4%)

6. Selainohjelma

Selainohjelma tuntuvat olevan pääsääntöisesti uusimpia saatavilla olevia. Huhuista huolimatta selvästi käytetyin selain on edelleen Netscape ja sen viimeisin versio. Muita kuin valittavissa olevia vaihtoehtoja tuli aika paljon. Viimeisin tekniikka on näissäkin tapauksissa kuvaava termi, sillä pääosa muiksi nimettyjä selaimia olivat

Netscapen testi-/beta-vaiheessa oleva Communicator 4.0 sekä Nokian Communicator 9000.



Tampereen kaupungin www-palvelun käyttäjäkysely

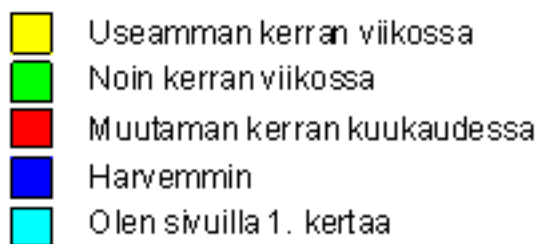
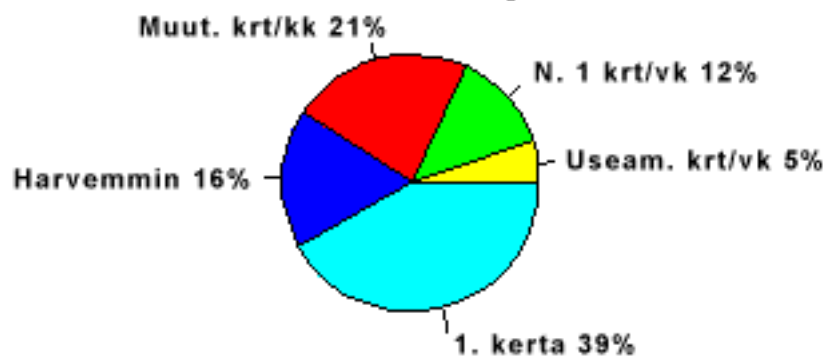
7. Miten usein Tampereen kaupungin www-sivuja seurataan?

Tämä kysymys kiinnostaa erityisesti palveluntarjoajaa. Miten vakituinen tiedonhankintapaikka ylläpidetty palvelu on? Kunnan www-viestinnän tärkein kohderyhmä on kuntalaiset ja siksi tulokset kannattaa eritellä tarkemmin.

Tampereelaisten vastaukset



Muut kävijät



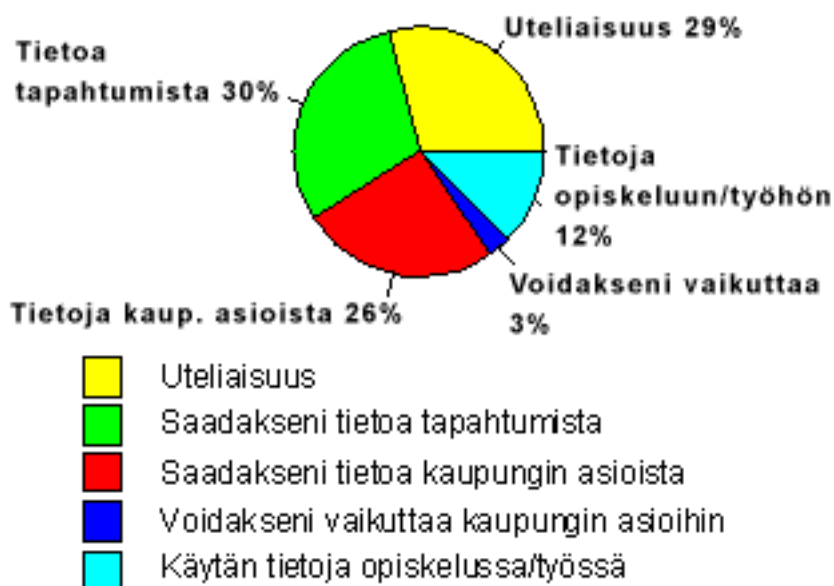
Tampereen kaupungin www-palvelun käyttäjäkysely

8. Miksi Tampereen sivuja seurataan?

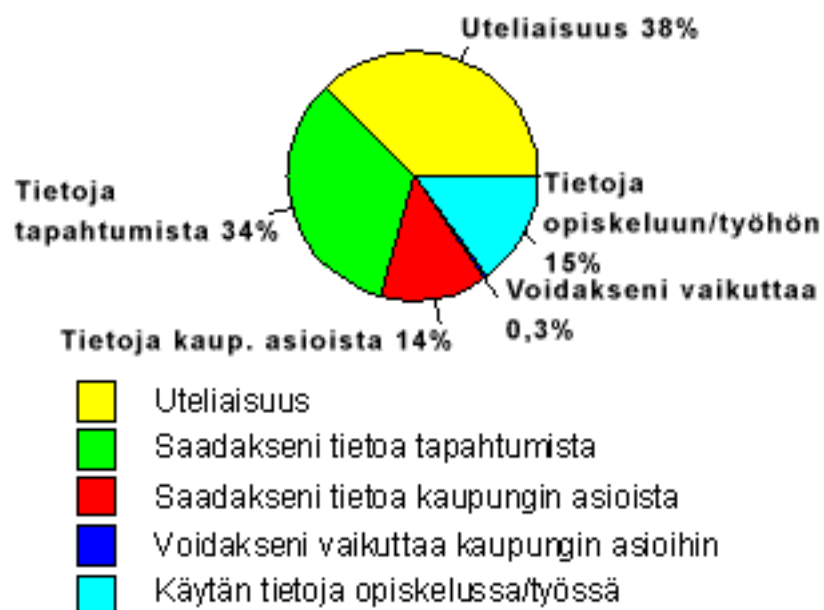
WWW:stä on muodostunut tärkeä tietokanava silloin kun tarvitaan tietoa tapahtumista ja muista kaupungin asioista. Kolmisenkymmentä prosenttia sekä tamperelaisista että ulkopaikkakuntalaisista seuraa kaupungin sivuja saadakseen tietoa tapahtumista. Lähes yhtä suuri joukko manselaisista haluaa tietoa myös muista kaupungin asioista.

Uteliaisuuttaan kaupungin sivuilla kävi suhteessa enemmän vierailijoilta muilta paikkakunnilta. 13 % vastaajista haki tietoja, joita käytti opiskelussa tai työssä.

Tamperelaiset



Muut



9. Minkä kouluarvosanan antaisit Tampereen sivuille?

Viimeisenä kysymyksenä pyydettiin vastaajia arvostelemaan Tampereen www-sivut kouluarvosanoin skaalalla 4 - 10. Eri arvosanoille äännet jakautuivat seuraavasti:

4	6 kpl
5	3 kpl
6	17 kpl
7	113 kpl
8	499 kpl
9	290 kpl
10	33 kpl

Arvostelun numeroiden perusteella Tampereen www-sivut saavat **keskiarvoksi 8,2**.