



TERVEYDEN JA HYVINVOINNIN LAITOS

**Kouluterveyskysely 2011 Tampereella
– opiskelukyky yhteinen asia**

Tutkija Riikka Puusniekka

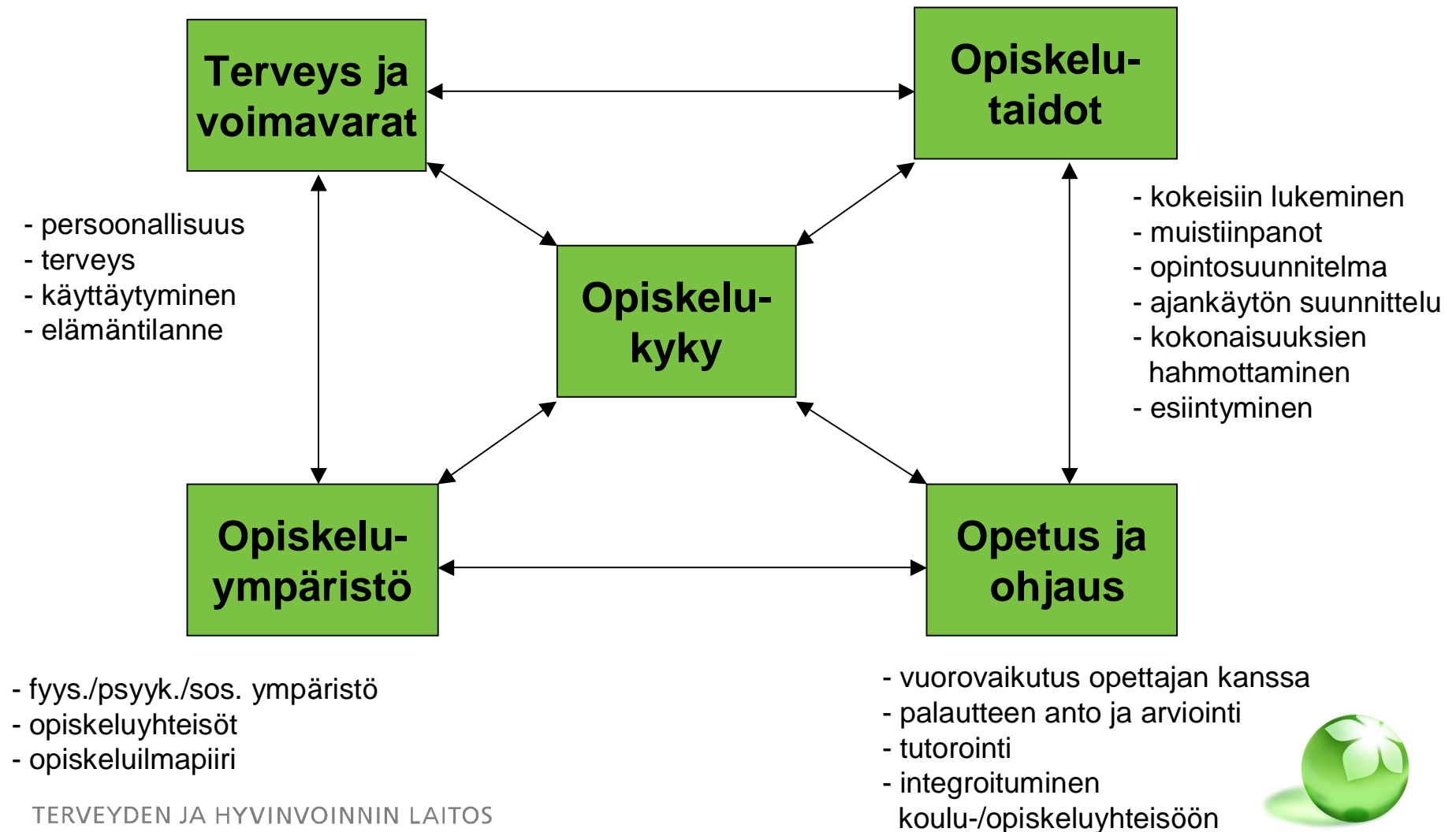
24.1.2012

Kouluterveyskysely 2011 Tampereella

- Kyselyn toteutus maalis-huhtikuussa
- 7 570 vastaajaa
 - 3 390 peruskoulun 8. ja 9. luokkalaista
 - 2 393 lukion 1. ja 2. vuoden opiskelijaa
 - 1 787 ammatillisten oppilaitosten 1. ja 2. vuoden opiskelijaa
- Vuoden 2011 toteutettiin Lounais-Suomen, Länsi- ja Sisä-Suomen sekä Pohjois-Suomen aluehallintovirastojen toimialueilla sekä Ahvenanmaan maakunnassa



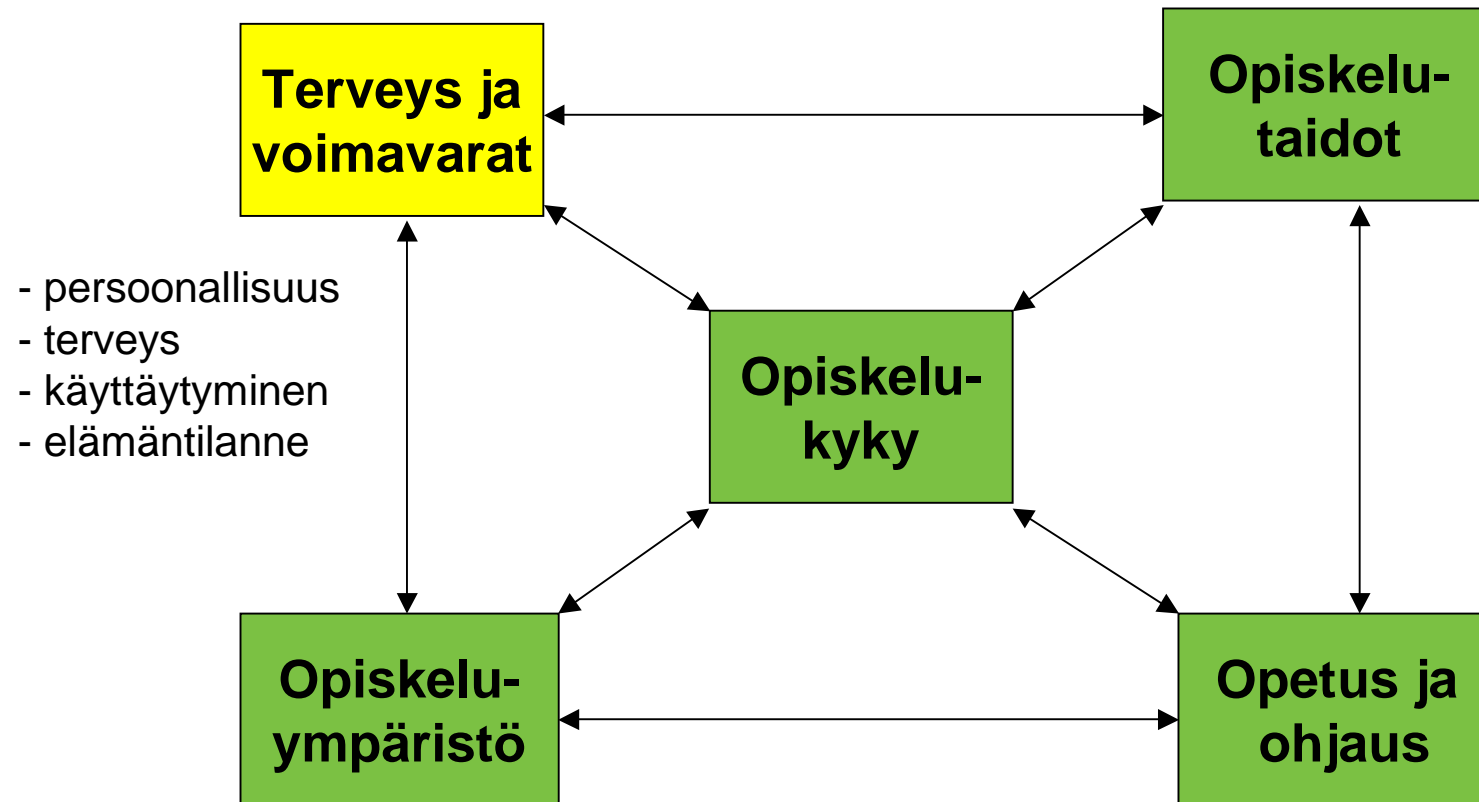
Mistä opiskelukyky muodostuu?



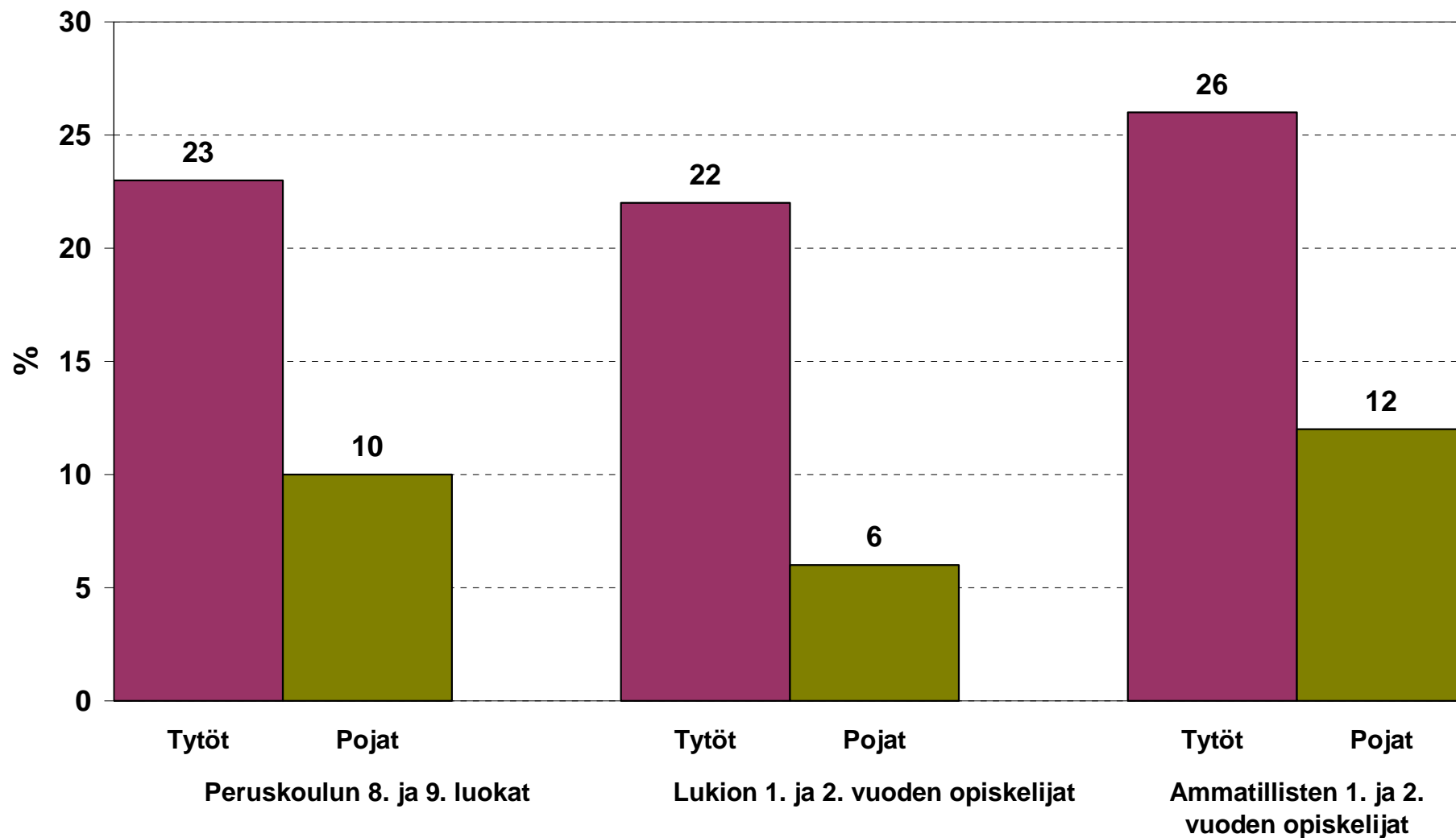
TERVEYDEN JA HYVINVOINNIN LAITOS



Terveys ja voimavarat



Vähintään kaksi oiretta päivittäin, %



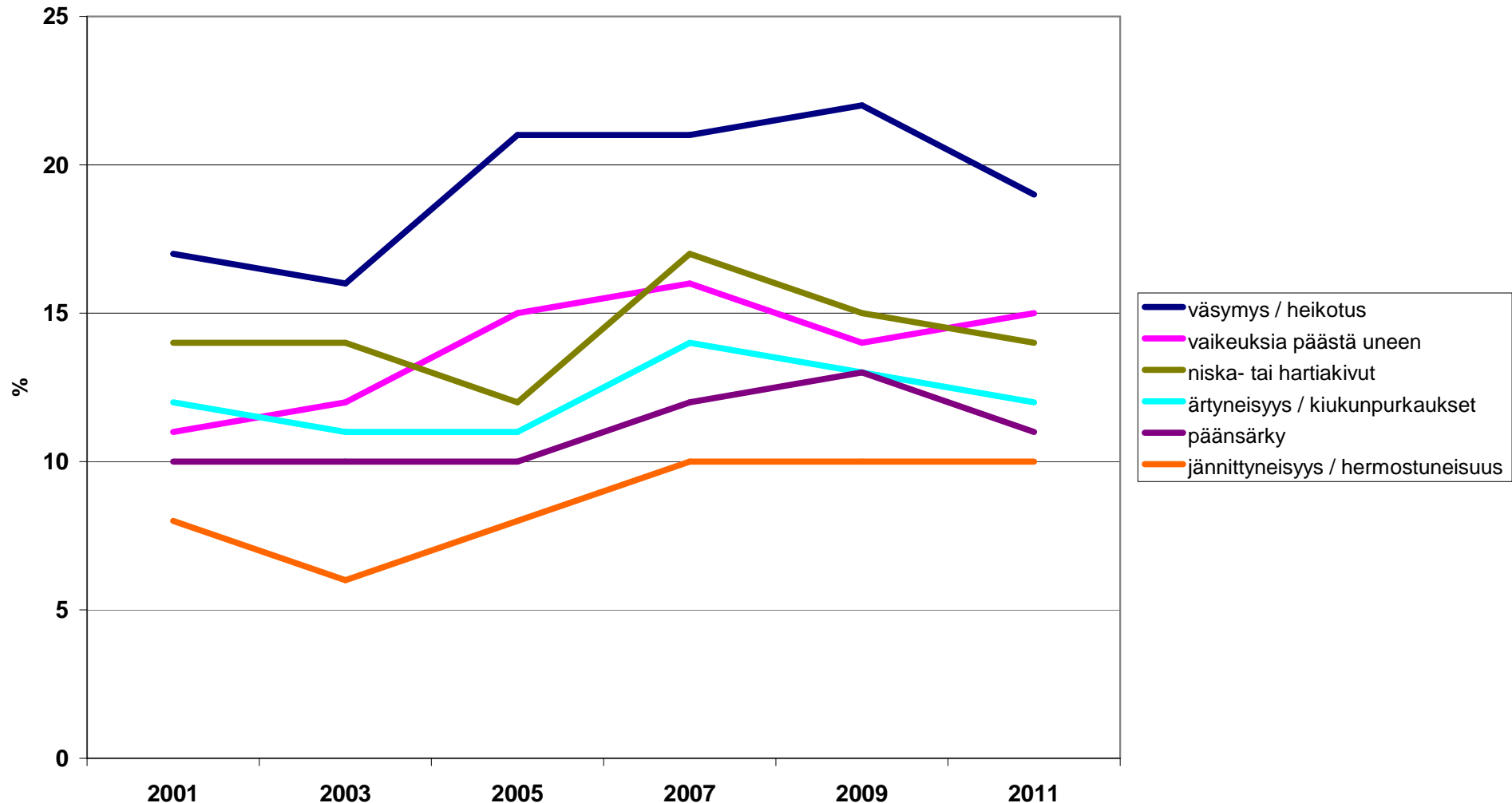
- Oireilu lähellä 2000-l alun tasoa.
- Lukion poikien oireilu nyt kuitenkin aiempaa harvinaisempaa.

THL: Kouluterveyskysely 2011 Tampereella

TERVEYDEN JA HYVINVOINNIN LAITOS



Peruskoulun tyttöjen päivittäinen oireilu, %



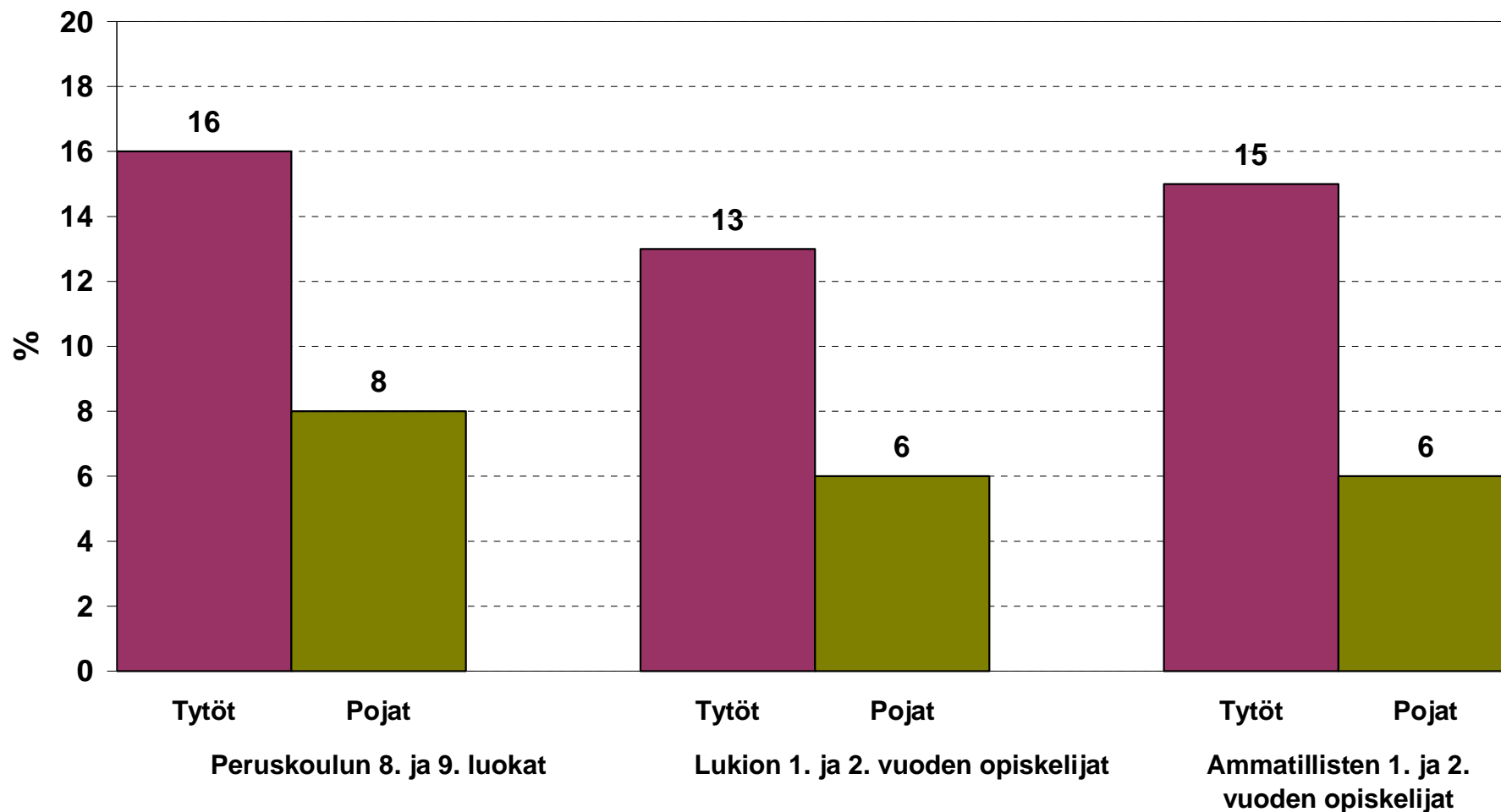
Niska-hartiakivut yleisempiä 2. asteen tytöillä. Lähes päivittäin niistä kärsii 18 % lukion ja 22 % ammatillisten tytöistä.



THL: Kouluterveyskysely 2011 Tampereella

TERVEYDEN JA HYVINVOINNIN LAITOS

Keskivaikea tai vaikea masentuneisuus, %



THL: Kouluterveyskysely 2011 Tampereella

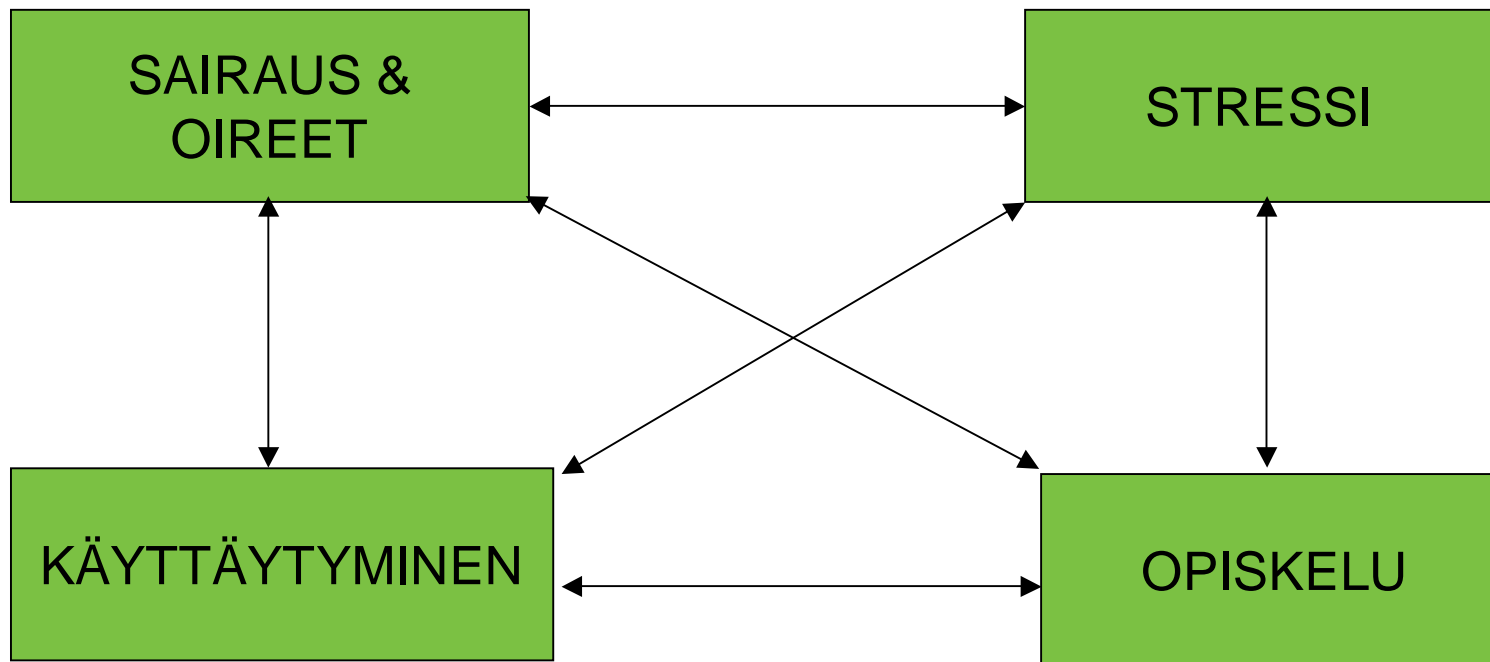
TERVEYDEN JA HYVINVOINNIN LAITOS

Ei merkittäviä muutoksia 2000-luvulla



Opiskelijan oireilu – monisyinen vyyhti

- kokeminen
- hallinta



- liikunta
- päihteiden käyttö
- ruokatottumukset
- uni ja nukkuminen
- sosiaaliset suhteet

TERVEYDEN JA HYVINVOINNIN LAITOS

Lähde: Kunttu, K. 2006. Toimintamalleja opiskelijoiden hyvinvointityöhön, ppt-esitys



Ei syö aamupalaa joka arkipäivä

- **Peruskoulun 8. ja 9. luokkalaisten**
 - 46 % tytöistä
 - 39 % pojista
 - 15 % jättää syömättä lähes aina
- **Lukion 1. ja 2. vuoden opiskelijat**
 - 37 % tytöistä
 - 33 % pojista
 - 10 % jättää syömättä lähes aina
- **Ammatillisten 1. ja 2. vuoden opiskelijat**
 - 55 % tytöistä
 - 50 % pojista
 - 24 % jättää syömättä lähes aina

à Aamupalan syömättä jättäminen oli hieman yleisempää kuin vuonna 2009



Ei syö koululounasta päivittäin

- **Peruskoulun 8. ja 9. luokkalaiset**
 - 40 % tytöistä
 - 37 % pojista
- **Lukion 1. ja 2. vuoden opiskelijat**
 - 29 % tytöistä
 - 26 % pojista
- **Ammatillisten 1. ja 2. vuoden opiskelijat**
 - 26 % tytöistä
 - 33 % pojista
- 7 % peruskoululaisista ja 4 % toisen asteen opiskelijoista ilmoittaa, ettei syö koululounasta edes kerran viikossa

à koululounaan syömättä jättäminen on Tampereella yleisempää kuin vuoden 2011 aineistossa keskimäärin

(pk: 38 % vs. 29 %, lukio: 27 % vs. 25 %, aol: 30 % vs. 26 %)



Muutokset kouluruoan syömisessä 2005-2011

- Yläluokkalaisista aiempaa suurempi osa jätti **pääruoan** syömättä kouluruoalla
- Yläluokkalaisten tyttöjen ja poikien sekä lukion tyttöjen **salaatin** syöminen on vähentynyt huomattavasti
- 35 % yläluokkalaisista, 20 % lukiolaisista ja 25 % ammattiin opiskelevista ilmoitti, ettei yleensä syö kouluruoalla salaattia
- Kasvu yläluokilla 11 %-yksikköä vuodesta 2005



Muutokset kouluruoan syömisessä 2005-2011

- **Maidon** juonti vähentynyt selvästi sekä tytöillä että pojilla
- 48 % yläluokkalaisista, 43 % lukiolaisista ja 40 % ammattiin opiskelevista ei yleensä juo maitoa tai piimää kouluruoalla.
- *Maidon juonti Tampereella harvinaisempaa kuin maassa keskimäärin!*
- 25 % yläluokkalaisista ja lukiolaisista sekä 20 % ammattiin opiskelevista jättää yleensä syömättä **leivän** kouluruoalla.
- Yläluokkien ja lukioiden tyttöjen leivänsyönti oli vuonna 2011 vähäisempää kuin 2009, mutta vuoteen 2005 nähden ei merkittäviä muutoksia.
- **Energiajuomat** — 20–31 % pojista ja tytöistä 4–14% juo energiajuomia koulussa viikoittain!



Harrastaa hengästyttävää tai hikoiluttavaa liikuntaa vapaa-ajalla korkeintaan tunnin viikossa

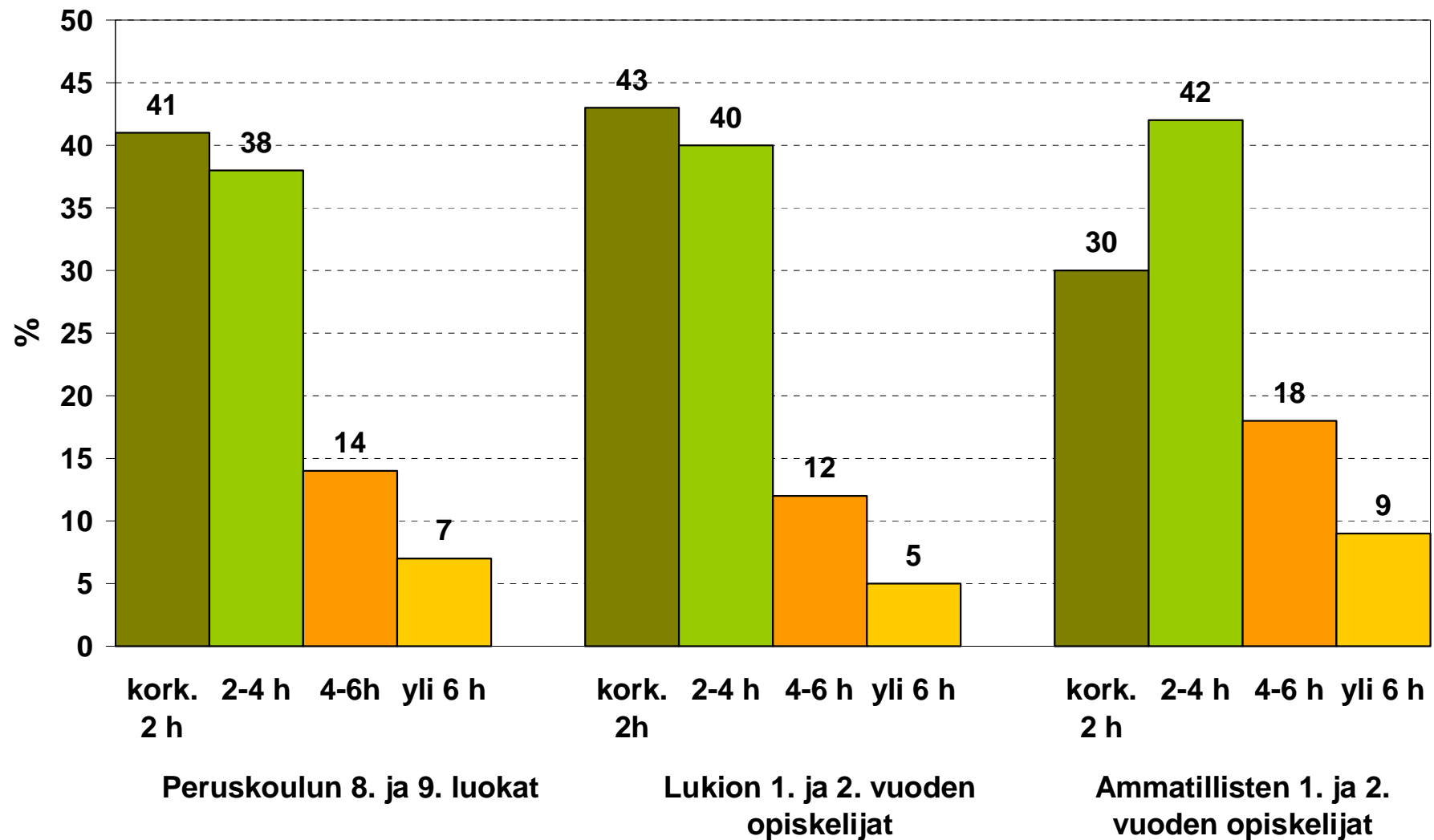
- **Peruskoulun 8. ja 9. luokkalaiset**
 - 33 % tytöistä
 - 33 % pojista
- **Lukion 1. ja 2. vuoden opiskelijat**
 - 34 % tytöistä
 - 28 % pojista
- **Ammatillisten 1. ja 2. vuoden opiskelijat**
 - 46 % tytöistä
 - 37 % pojista

à Vain vähän liikuntaa harrastavien tyttöjen osuus pienentynyt 2000-luvulla

à Ammattiin opiskelevien liikunnan harrastaminen yleisempää kuin 2011 aineistossa keskimäärin



Ruutuaika koulupäivisin, %



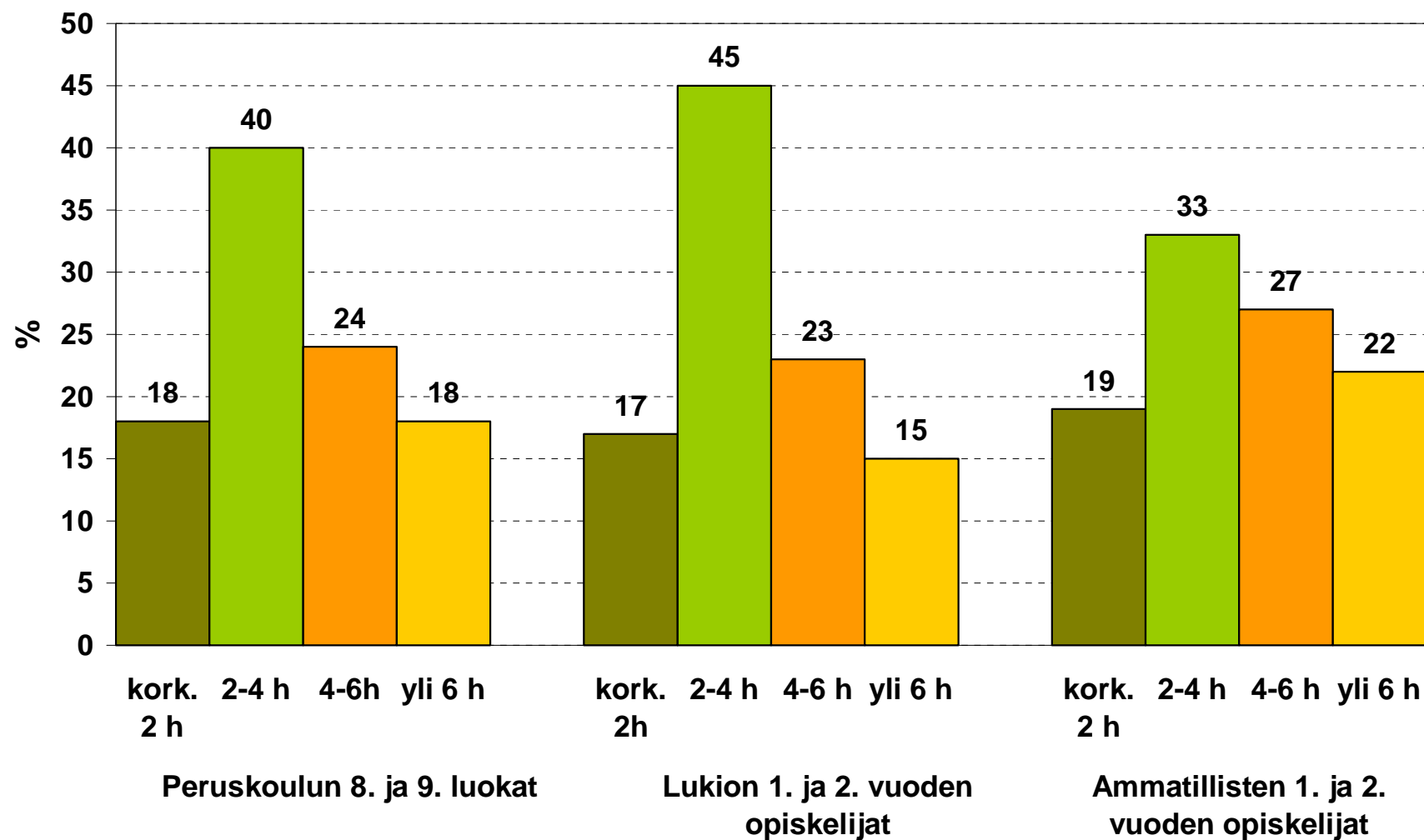
Ruudun ääressä vietetty aika koulupäivisin

THL: Kouluterveyskysely 2011 Tampereella

TERVEYDEN JA HYVINVOINNIN LAITOS



Ruutuaika viikonloppuisin, %



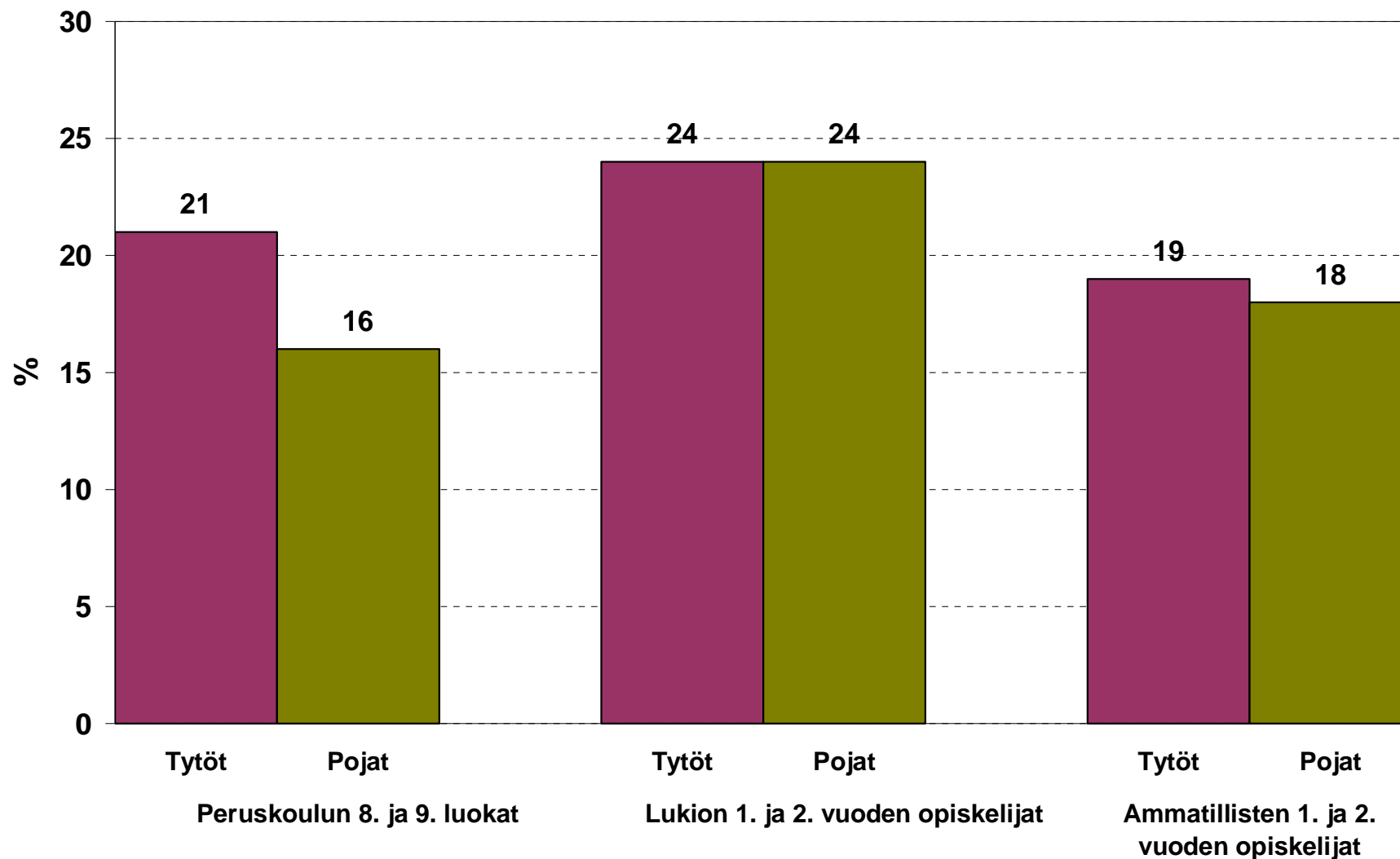
Ruudun ääressä vietetty aika viikonloppuisin

THL: Kouluterveyskysely 2011 Tampereella

TERVEYDEN JA HYVINVOINNIN LAITOS



Netin käyttö aiheuttaa ongelmia vuorokausirytmiiin, %

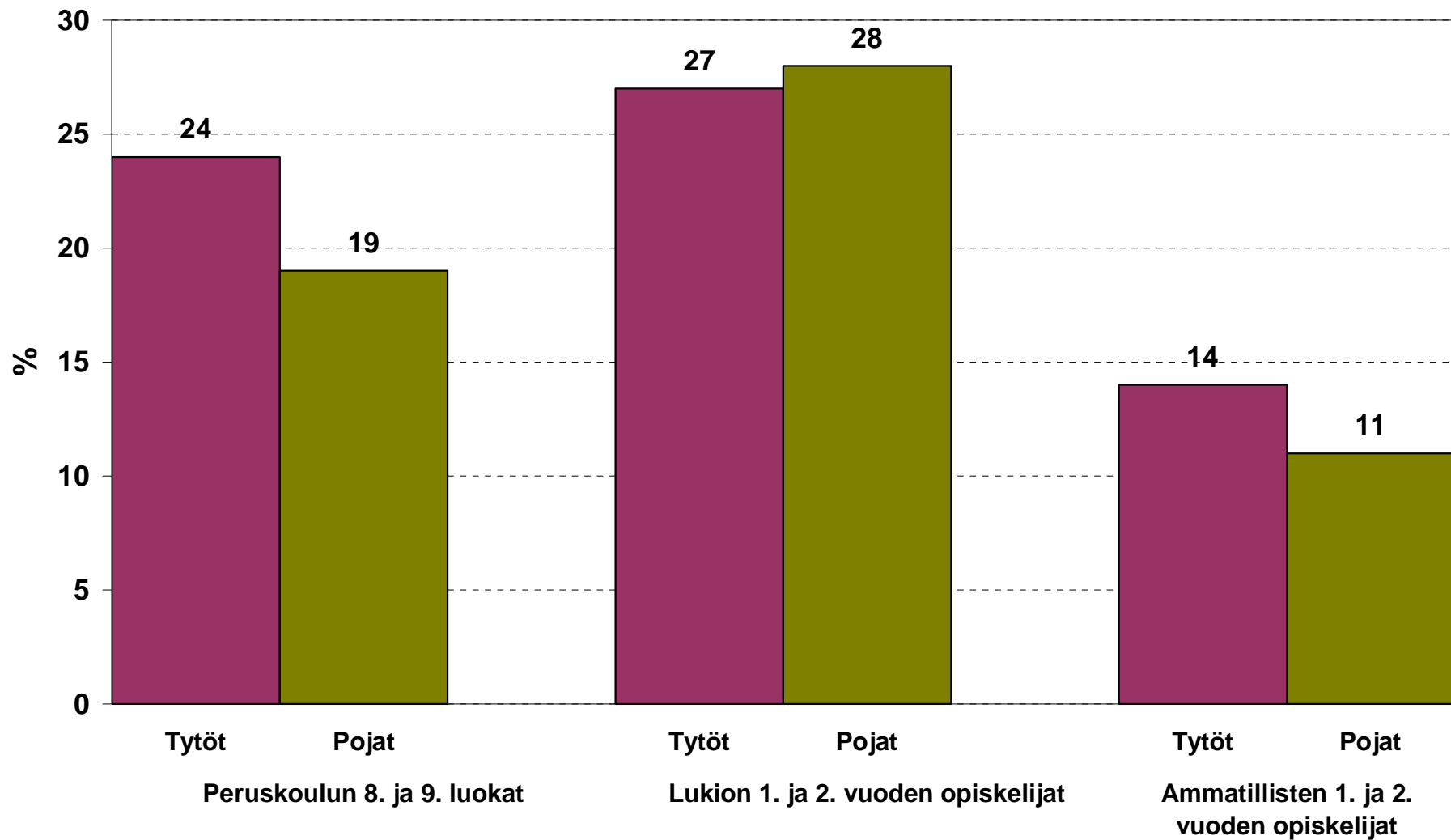


THL: Kouluterveyskysely 2011 Tampereella

TERVEYDEN JA HYVINVOINNIN LAITOS



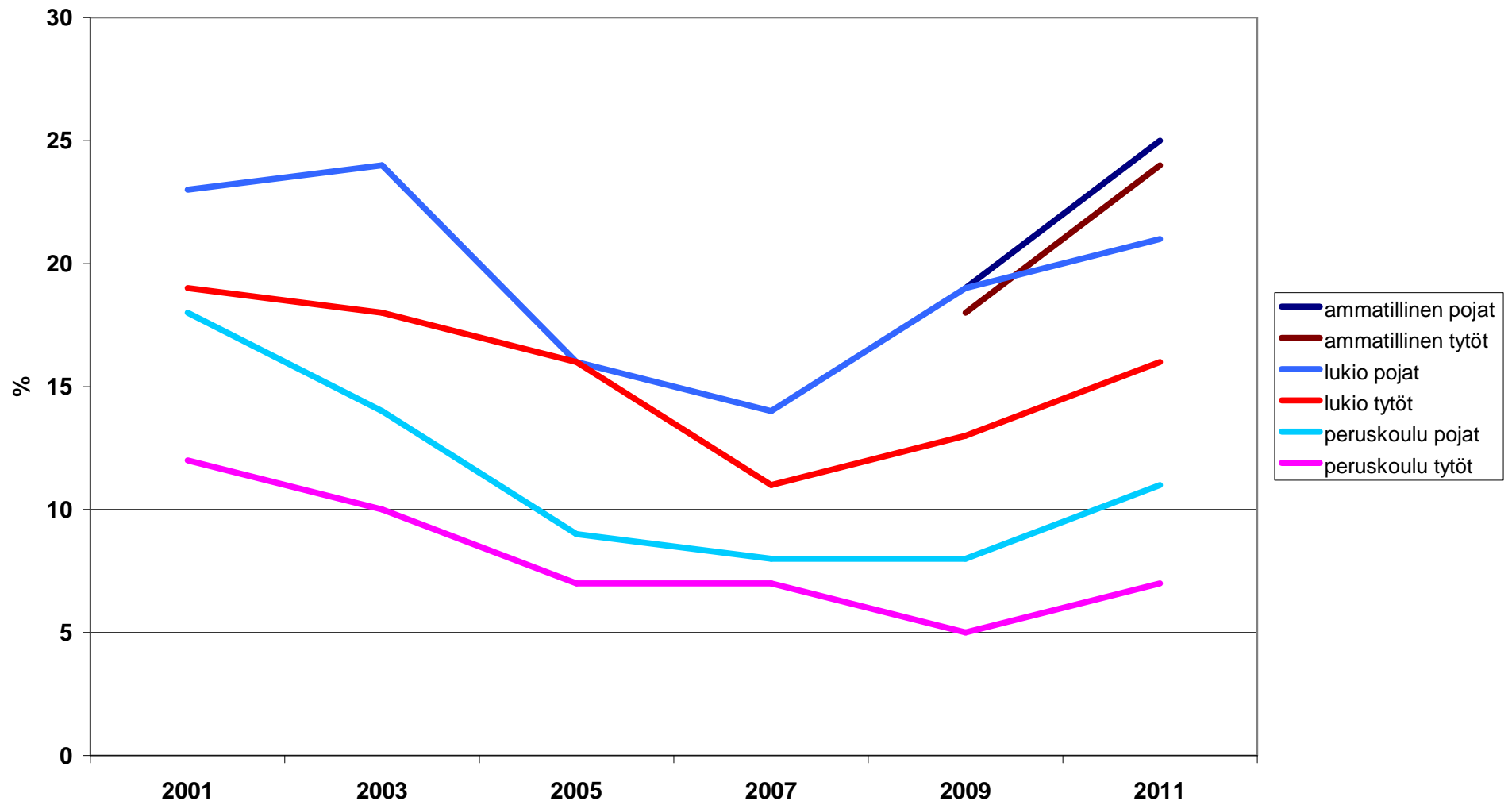
Netin käyttö aiheuttaa ongelmia opiskeluun, %



THL: Kouluterveyskysely 2011 Tampereella
TERVEYDEN JA HYVINVOINNIN LAITOS



Kokeillut kannabista vähintään kerran, %



Kannabiskokeilut ovat Tampereella yleisempiä kuin vuoden 2011 aineistossa keskimäärin, mutta harvinaisempia kuin pk-seudulla vuonna 2010.

TERVEYDEN JA HYVINVOINNIN LAITOS

THL: Kouluterveyskysely 2011 Tampereella



Sosiaalinen altistuminen huumeille

- Tuttavapiirissä kokeiltu huumaavia aineita viime vuosia yleisemmin
- Nuorille tarjottu huumaavia aineita hieman viime vuosia yleisemmin
- Arvioi huumeiden hankinnan omalta paikkakunnalta melko tai erittäin helpoksi ikäisilleen
 - 37 % yläluokkalaisista
 - 43 % lukiolaisista
 - 52 % ammattiin opiskelevista
- Helpompaa kuin kaksi vuotta aiemmin, mutta vaikeampaa kuin 2000-luvun alussa



Asenteet viime vuosia sallivampia

- Marihuanan ja hasiksen polttamisen *silloin tällöin* hyväksyi
 - 19 % yläluokkalaisista
 - 32 % lukiolaisista
 - 33 % ammattiin opiskelevista
- Marihuanan ja hasiksen polttamisen *säännöllisesti* hyväksyi
 - 7 % yläluokkalaisista
 - 9 % lukiolaisista
 - 12 % ammattiin opiskelevista
- Poikien asenteet huomattavasti sallivammat kuin tyttöjen
- Poikien ja ammattiin opiskelevien tyttöjen asenteet *silloin tällöin* tapahtuvaa polttamista kohtaan höltyneet, asenteet sallivampia kuin aiemmin 2000-luvulla
- Poikien asenteet *säännöllistä* käyttöä kohtaan höltyneet hieman viime vuosina



Käyttää nuuskaa

- **Peruskoulu**

Päivittäin

7 % pojista
0 % tytöistä

Silloin tällöin

16 % pojista
2 % tytöistä

- **Lukio**

Päivittäin

7 % pojista
0 % tytöistä

Silloin tällöin

17 % pojista
2 % tytöistä

- **Ammatillinen oppilaitos**

Päivittäin

11 % pojista
0 % tytöistä

Silloin tällöin

23 % pojista
3 % tytöistä



Yläluokkien poikien päivittäinen nuuskaaminen hieman keskimääräistä yleisempää ja ammattiin opiskelevien poikien selvästi yleisempää



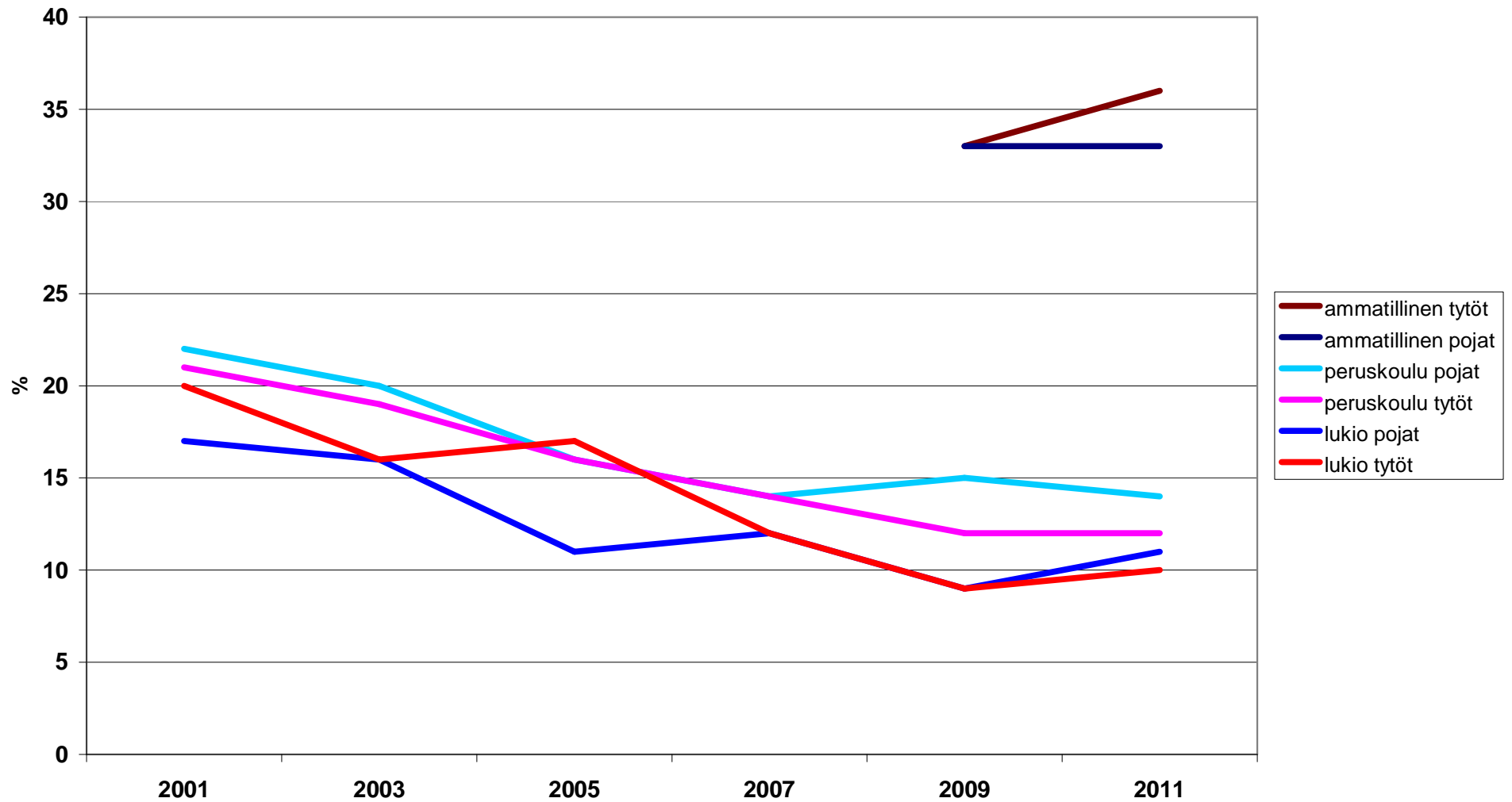
Nuusalla positiivinen imago



- Nuuskan suosio kasvanut valtavasti ja sen imago on positiivinen
- Nuuskaa pidetään tupakkaa vaarattomampana
 - Ei pilaa keuhkoja, ei vie kuntoa, ei hajuhaittoja
 - **Nuoret eivät tiedä nuuskan haitoista!**
- Nuuskan runsaskin käyttö on helppoa ja huomaamatonta
 - Voi käyttää sisällä esim. oppitunneilla ja vaikka mopolla ajaessa
 - Voi käyttää salaa myös kotona, ei jää kiinni kun ei näe eikä haista



Päivittäinen tupakointi, %



THL: Kouluterveyskysely 2011 Tampereella
TERVEYDEN JA HYVINVOINNIN LAITOS



Uusi tupakkalaki purrut osin – havaittavissa muutoksia 2009-2011 välillä

+ Tupakointi on koulussa sallittua yhä harvempien mielestä

Vuonna 2011 tupakoinnin ilmoitti olevan sallittua
7 % yläluokkalaisista (laskua 5 %-yksikköä vuodesta 2009)
75 % lukiolaisista (laskua 15 %-yksikköä)
47 % ammattiin opiskelevista (laskua 30 %-yksikköä)

+ Nuorten mielestä oppilaitoksen henkilöstön tupakointi on vähentynyt ammatillisissa oppilaitoksissa

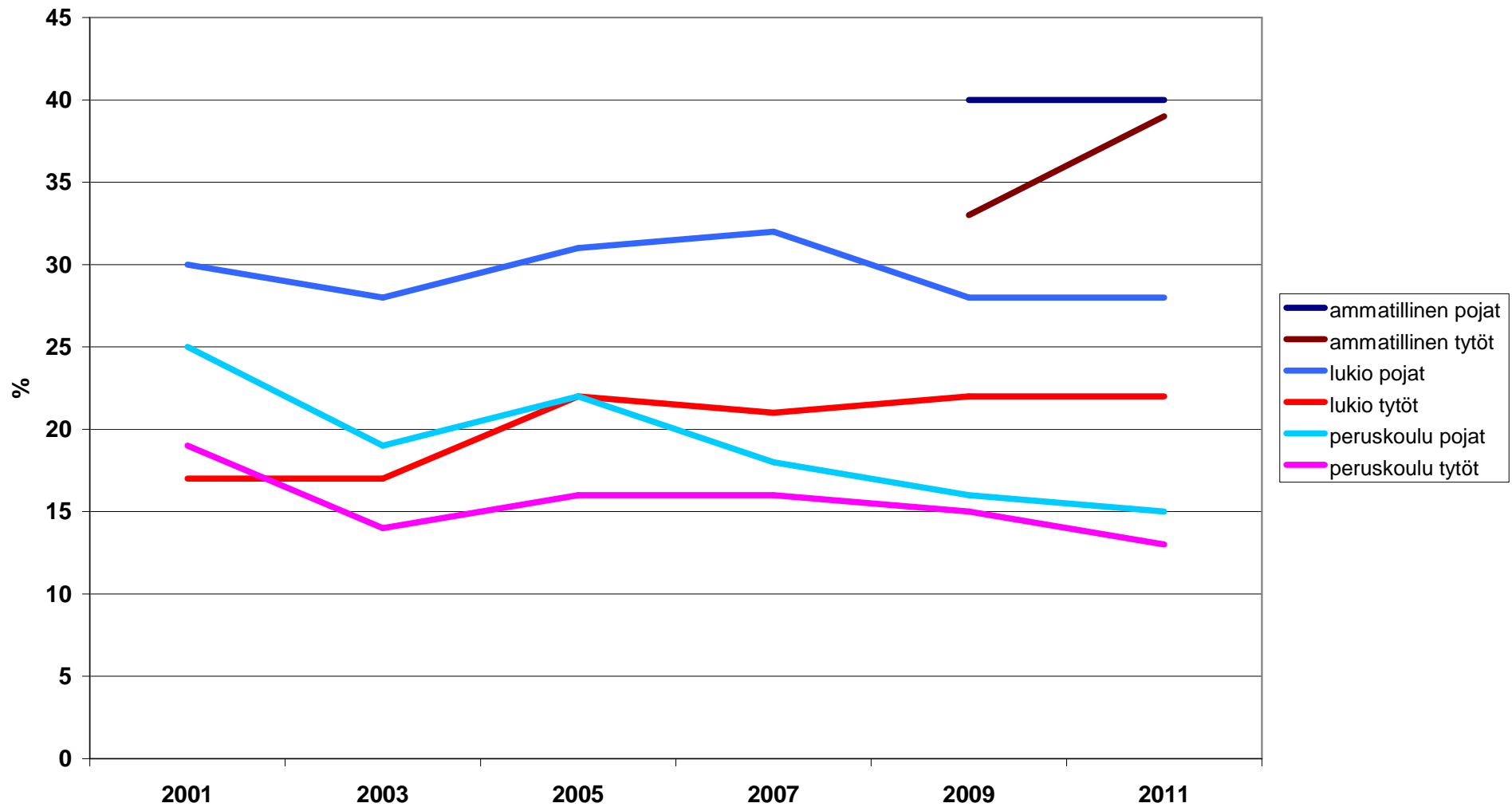
+ Oppilaitoksen tupakointirajoitusten valvonta on lisääntynyt erityisesti ammatillisissa oppilaitoksissa

- Tupakointi koulualueella ei vähentynyt

- Koulualueen läheisyydessä tapahtuva tupakointi lisääntyi toisella asteella



Tosi humalassa vähintään kerran kuukaudessa, %



THL: Kouluterveyskysely 2011 Tampereella

TERVEYDEN JA HYVINVOINNIN LAITOS



Työssäkäynti opiskelijien ohessa

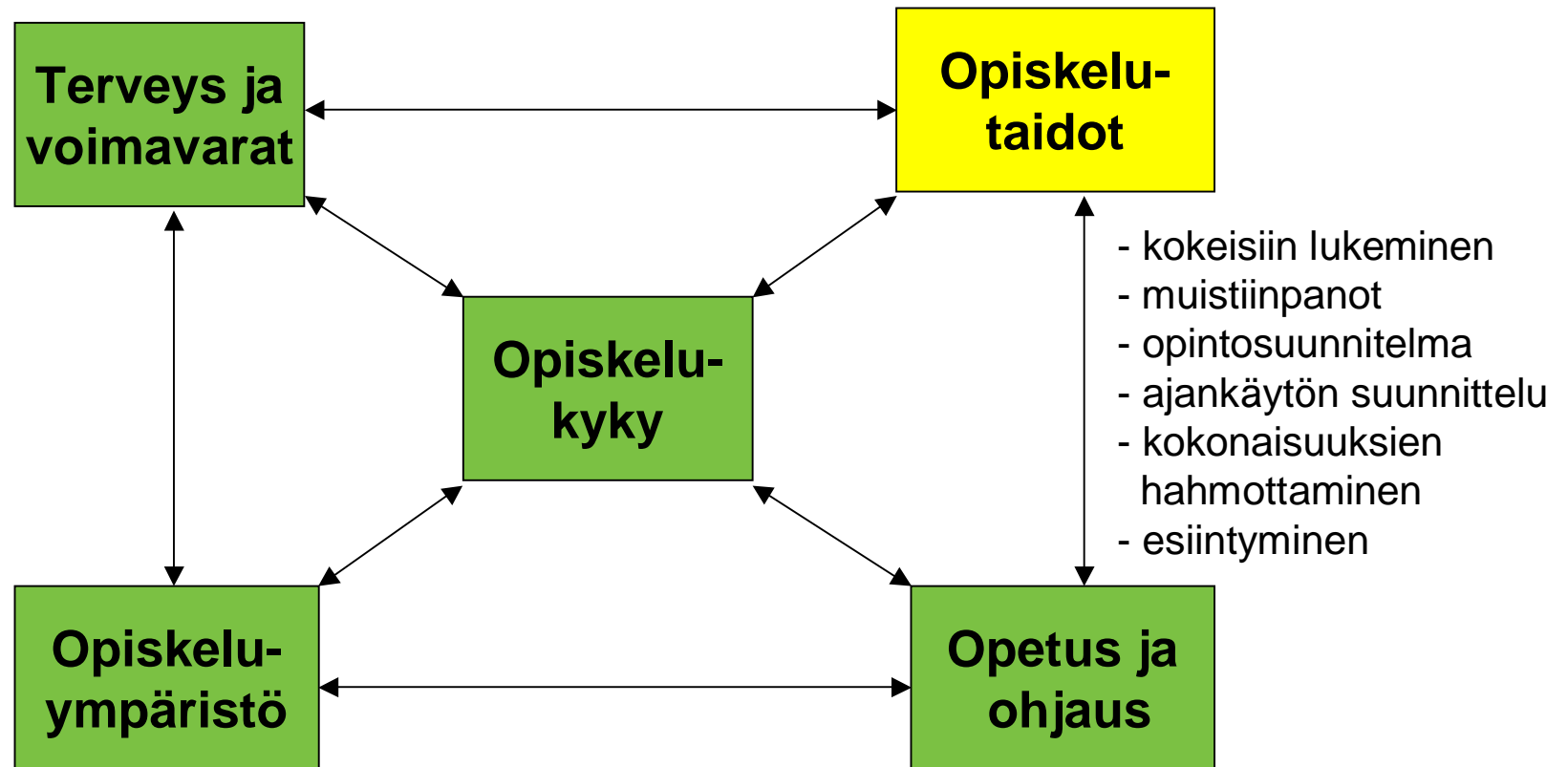
- **Peruskoulun 8. ja 9. luokkalaiset**
 - 13 % tytöistä (yli 10 h/viikko työskenteli 1 %)
 - 14 % pojista (2 %)
- **Lukion 1. ja 2. vuoden opiskelijat**
 - 25 % tytöistä (3 %)
 - 15 % pojista (2 %)
- **Ammatillisten 1. ja 2. vuoden opiskelijat**
 - 33 % tytöistä (10 %)
 - 23 % pojista (8 %)

à työnteko selvästi harvinaisempaa kuin vuonna 2009

à erityisesti työssäkävien yläluokkalaisten ja lukiolaisten työssäolotunnit vähentyneet vuodesta 2009



Opiskelutaidot



Pitää koulunkäynnistä melko tai hyvin paljon

- **Peruskoulun 8. ja 9. luokkalaiset**
 - 64 % tytöistä
 - 54 % pojista
- **Lukion 1. ja 2. vuoden opiskelijat**
 - 78 % tytöistä
 - 72 % pojista
- **Ammatillisten 1. ja 2. vuoden opiskelijat**
 - 75 % tytöistä
 - 82 % pojista

à Koulunkäynnistä pidettiin yleisemmin kuin 2000-luvun alussa



Vaikeuksia opiskeluun liittyvissä asioissa, %

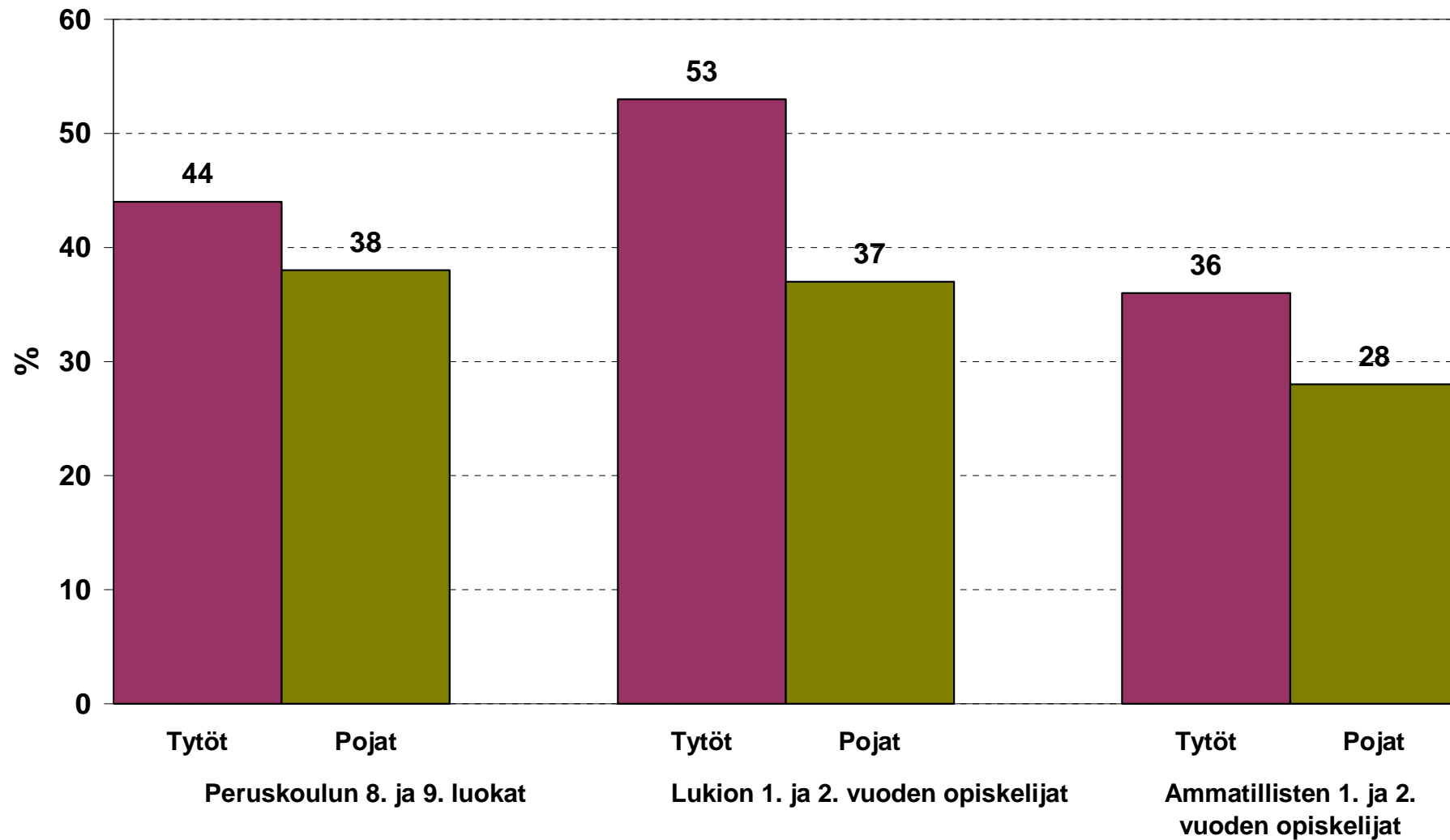
Opiskeluun liittyviä vaikeuksia	Pk tytöt	Lukio tytöt	Aol tytöt	Pk pojat	Lukio pojat	Aol pojat
Kokeisiin valmistautuminen	36	37	37	34	32	32
Omatoimisuutta vaativat tehtävät	27	39	32	29	34	22
Läksyjen tai vastaavien tekeminen	24	31	26	28	35	28
Sopivan opiskelutavan löytäminen	31	33	26	27	27	21
Lukemista vaativat tehtävät	20	21	28	26	25	24
Kirjoittamista vaativat tehtävät	18	23	25	26	22	26
Opetuksen seuraaminen	21	14	20	19	11	14

- Yleisimmin vaikeuksia aiheuttavat kokeisiin valmistautuminen, omatoimisuutta vaativat tehtävät, läksyjen teko, sopivan opiskelutavan löytäminen
- Eniten ongelmia lukiolaisilla

TERVEYDEN JA HYVINVOINNIN LAITOS



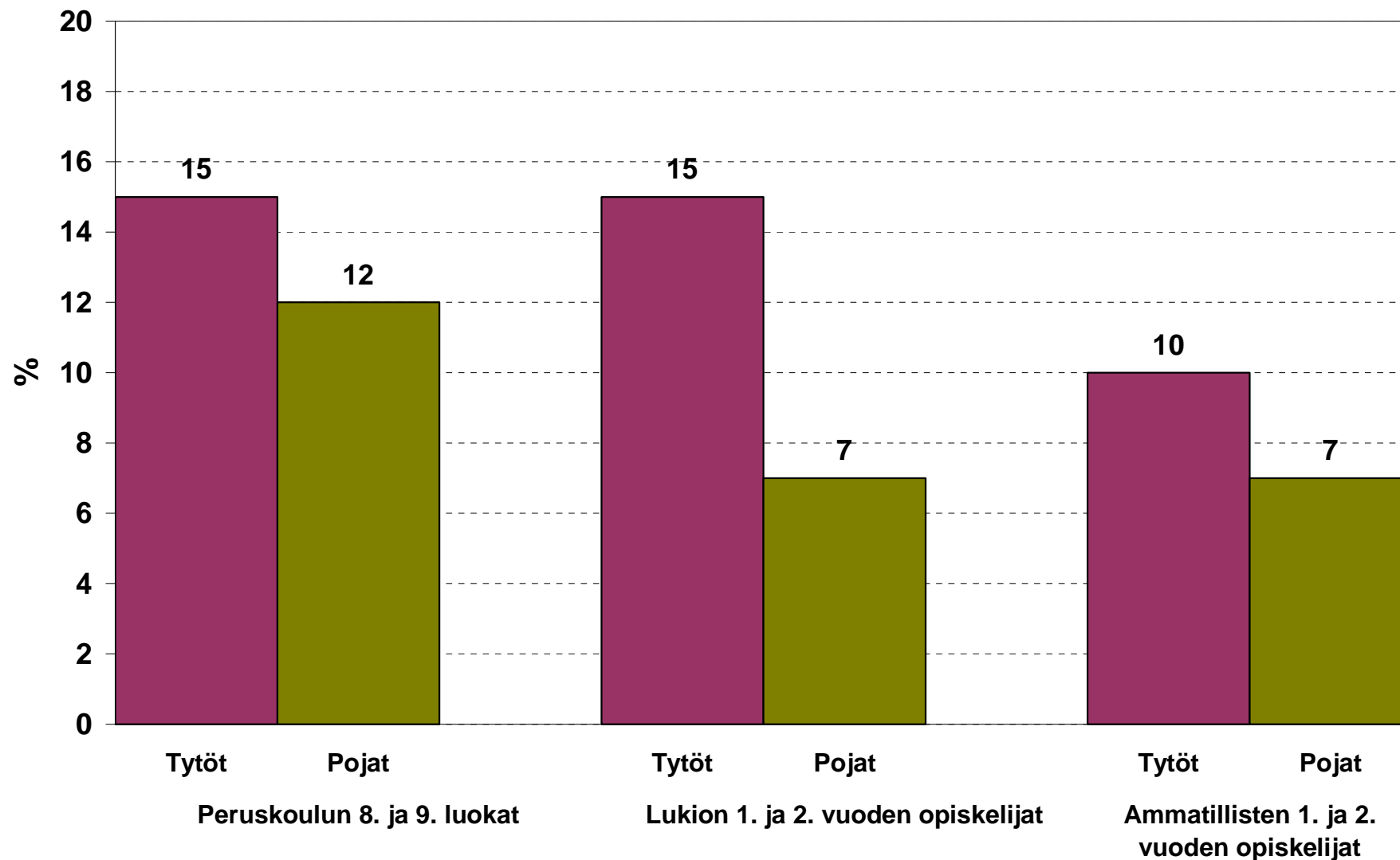
Koulutyöhön liittyvä työmäärä liian suuri, %



THL: Kouluterveyskysely 2011 Tampereella
TERVEYDEN JA HYVINVOINNIN LAITOS



Koulu-uupumus, %



THL: Kouluterveyskysely 2011 Tampereella
TERVEYDEN JA HYVINVOINNIN LAITOS

Uupuneiden osuus laski takaisin vuoden
2007 tasolle pienen hypähdyksen jälkeen

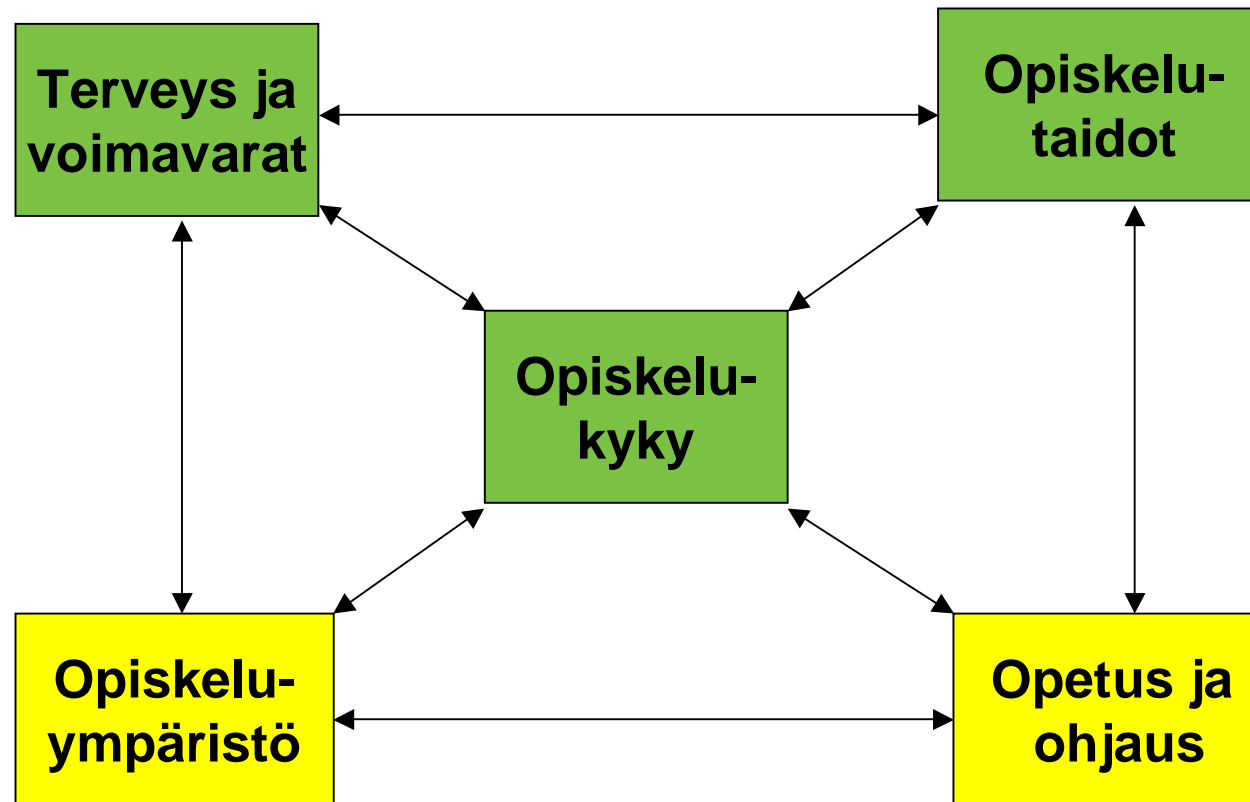


Koulu-uupuneelle tyypillistä

- Opiskeluun liittyviä vaikeuksia
- Kokee, ettei saa apua opiskeluun liittyvissä vaikeuksissa kotoa eikä koulusta
- Kokee opiskeluympäristön kiireisenä
- Keskusteluvaikeuksia vanhempien kanssa
- Vaikeuksia opettajan kanssa toimeen tulemisessa
- Koulukiusattu
- Ei läheistä ystävää ja vaikeuksia koulukavereiden kanssa toimeen tulemisessa (lukion tytöt)



Opiskelu ympäristö & opetus ja ohjaus



- fyysinen/psykykinen/sosiaalinen ympäristö
- opiskeluyhteisöt
- opiskeluilmapiiiri

- vuorovaikutus opettajan kanssa
- palautteen anto ja arviointi
- tutorointi
- Integroituminen koulu-/opiskeluyhteisöön

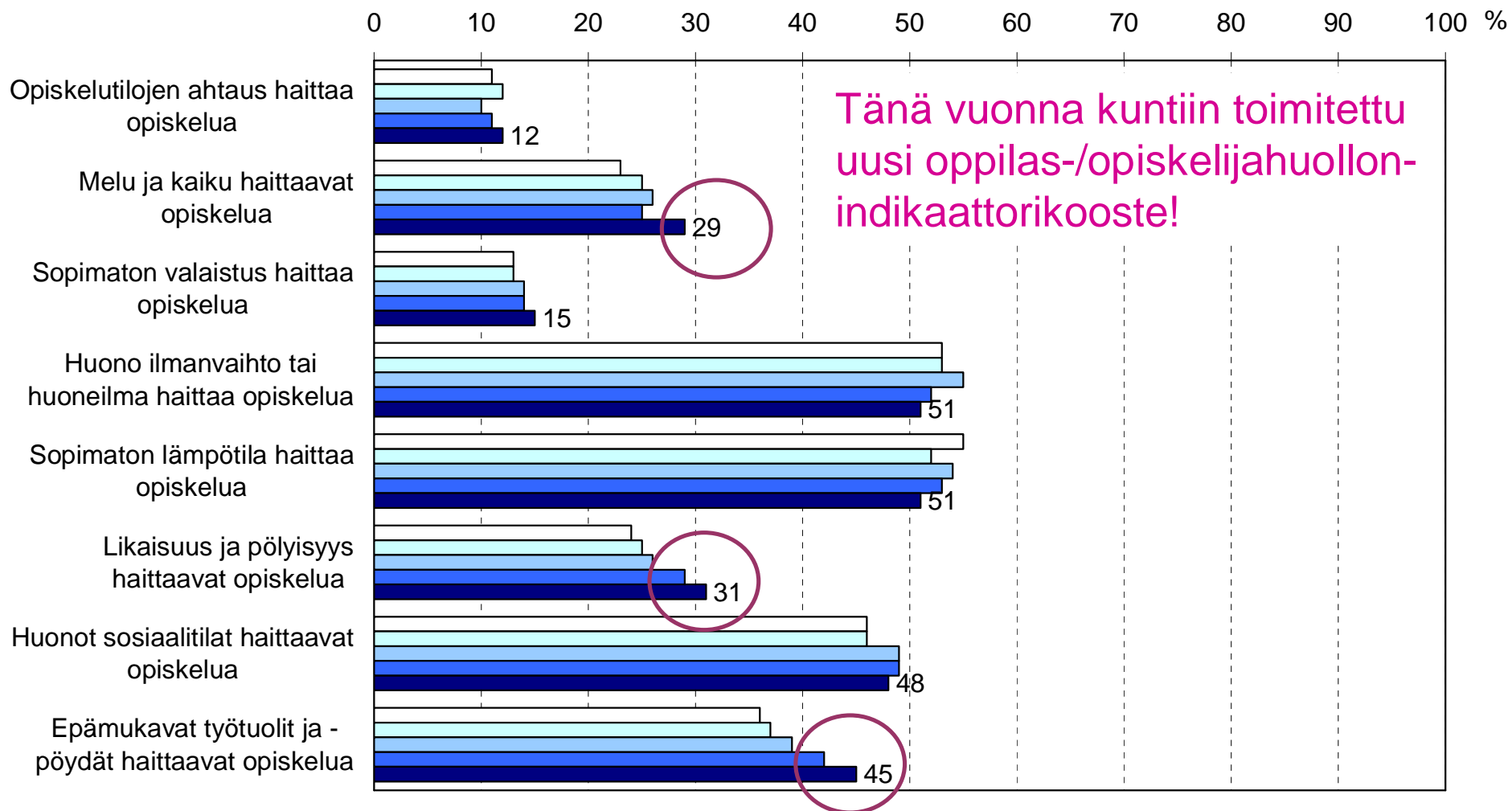
TERVEYDEN JA HYVINVOINNIN LAITOS



FYYSISET TYÖOLOT

Vakioidut prosenttiosuudet

Tampere



Tänä vuonna kuntiin toimitettu uusi oppilas-/opiskelijahuollon-indikaattorikooste!

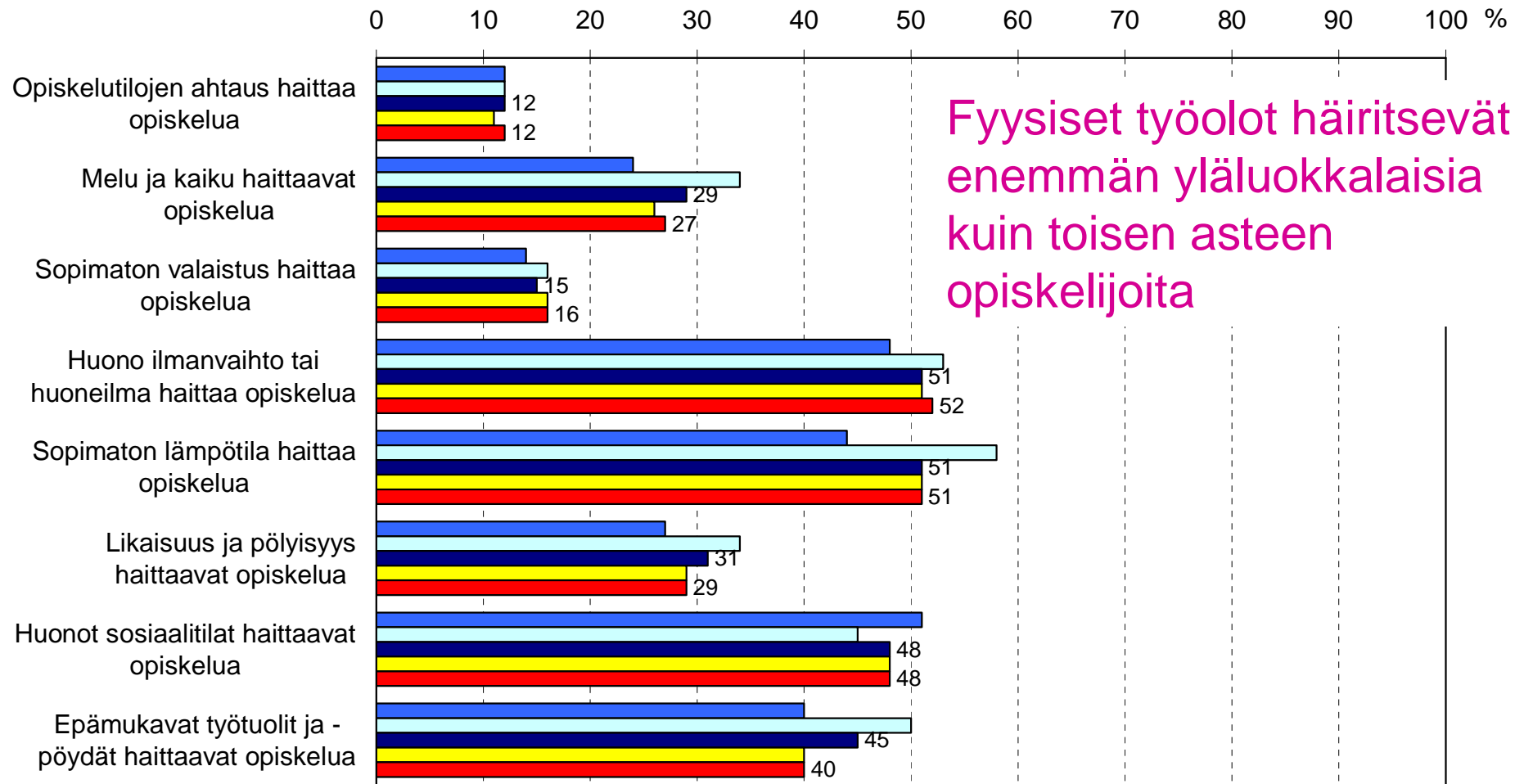
□ 2003 (n=3277) □ 2005 (n=3433) □ 2007 (n=3569) □ 2009 (n=3527) ■ 2011 (n=3390)



FYYSISET TYÖOLOT

Vakioidut prosenttiosuudet

Tampere 2011



Fyysiset työolot häiritsevät enemmän yläluokkalaisia kuin toisen asteen opiskelijoita

■ Pojat (n=1661) ■ Tytöt (n=1729) ■ Tampere (n=3390) ■ Pirkanmaa (n=8483) ■ Koko aineisto (n=46997)

Peruskoulun 8. ja 9. luokan oppilaat

THL: Kouluterveyskysely

TERVEYDEN JA HYVINVOINNIN LAITOS



Haittaa työskentelyä koulussa, %

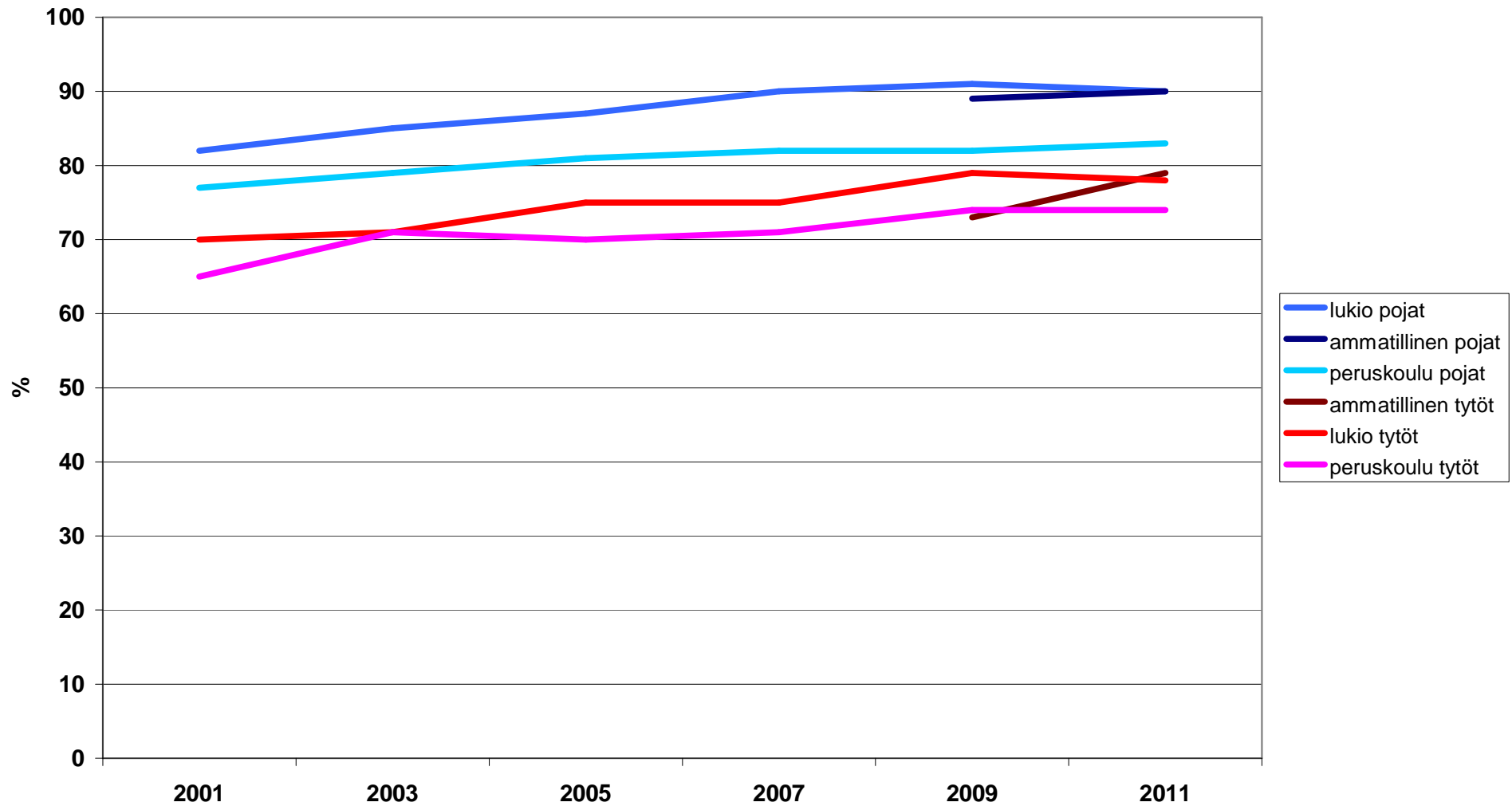
Sosiaalinen ympäristö

- **Kiireisyys**
 - 38 % yläluokkalaisista
 - 37 % lukiolaisista
 - 29 % ammattiin opiskelevista
- **Työympäristön rauhattomuus**
 - 30 % yläluokkalaisista
 - 16 % lukiolaisista
 - 20 % ammattiin opiskelevista
- **Väkivaltatilanteet**
 - 15 % yläluokkalaisista
 - 7 % lukiolaisista
 - 8 % ammattiin opiskelevista

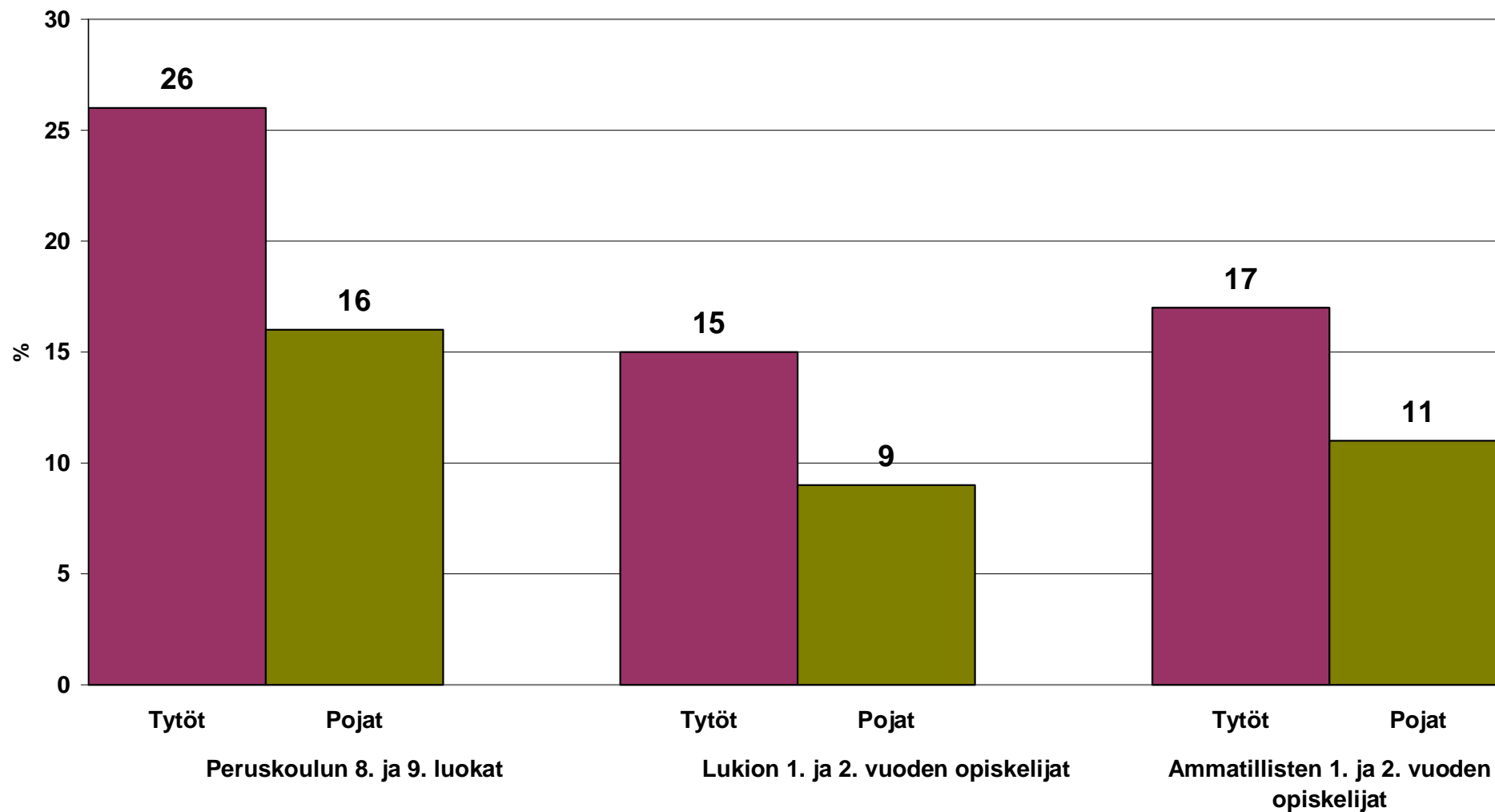
Sosiaaliseen ympäristöön liittyvät tekijät haittasivat yleisemmin tyttöjen kuin poikien työskentelyä



Luokan oppilaat viihtyvät hyvin yhdessä, %



Luokan ilmapiiri ei mahdollista vapaata mielipiteen ilmaisua, %



Koulukiusattuna viikoittain

- **Peruskoulun 8. ja 9. luokkalaiset**
 - 6 % tytöistä
 - 9 % pojista
- **Lukion 1. ja 2. vuoden opiskelijat**
 - 1 % tytöistä
 - 2 % pojista
- **Ammatillisten 1. ja 2. vuoden opiskelijat**
 - 4 % tytöistä
 - 6 % pojista

à Kiusaaminen on pysynyt yhtä yleisenä läpi 2000-luvun

à Nimittely ja kaveriporukan ulkopuolelle jättäminen tavallista

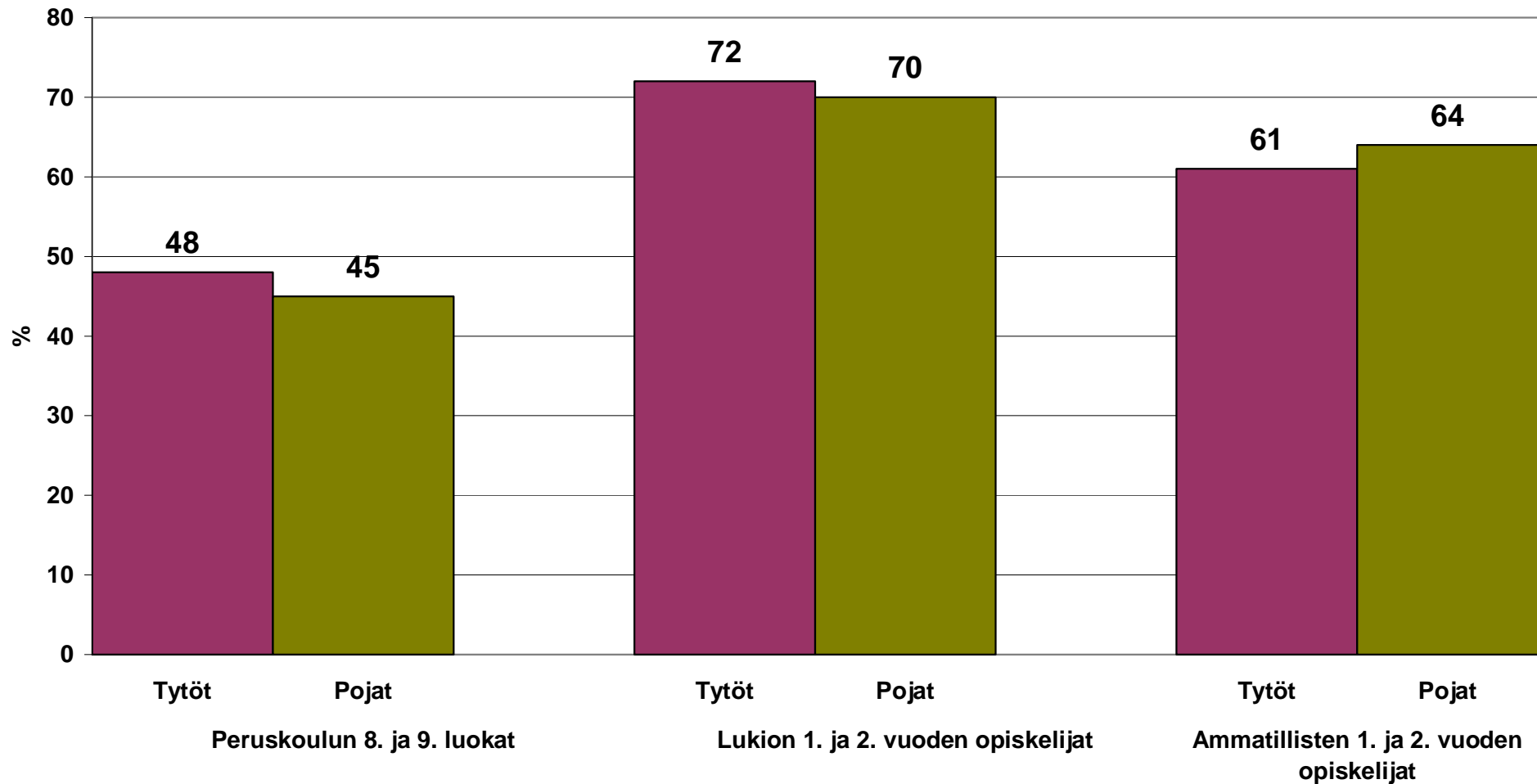


Vuorovaikutus opettajien kanssa

- **Opettajat eivät kohtele oppilaita oikeudenmukaisesti**
 - 36 % peruskoululaisista
 - 14 % lukiolaisista
 - 23 % ammattiin opiskelevista
- **Opettajat eivät rohkaise ilmaisemaan omaa mielipidettä tunneilla**
 - 42 % peruskoululaisista
 - 23 % lukiolaisista
 - 30 % ammattiin opiskelevista
- **Opettajat eivät ole kiinnostuneita siitä, mitä oppilaille kuuluu**
 - 61 % peruskoululaisista
 - 53 % lukiolaisista
 - 45 % ammattiin opiskelevista



Kokee, että oppilaiden mielipiteet otetaan huomioon koulutyön kehittämisessä, %



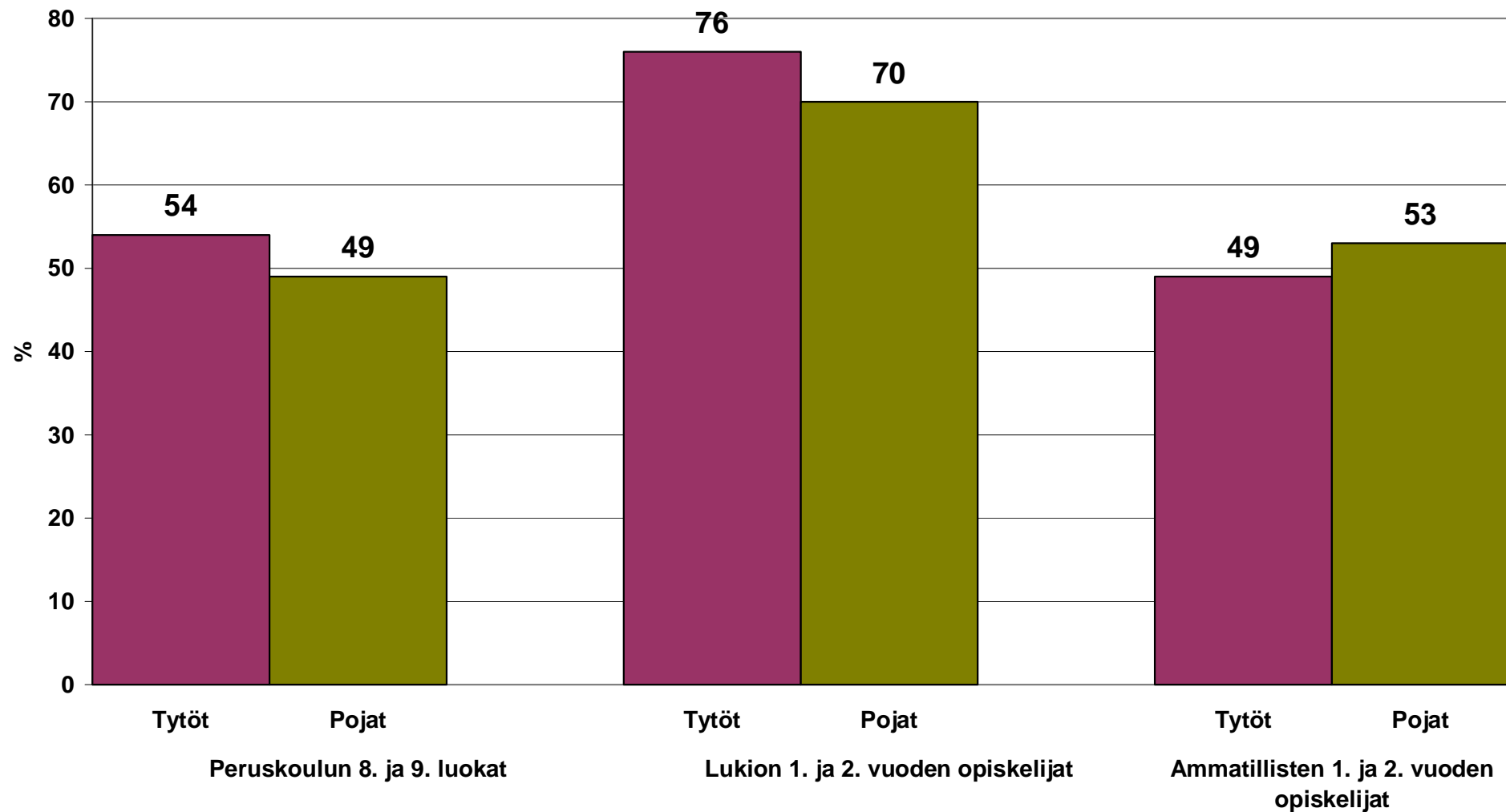
Lukiolaisten tuloksissa myönteinen muutos 2000-luvulla

TERVEYDEN JA HYVINVOINNIN LAITOS

THL: Kouluterveyskysely 2011 Tampereella



Tietää, miten voi vaikuttaa koulun asioihin, %



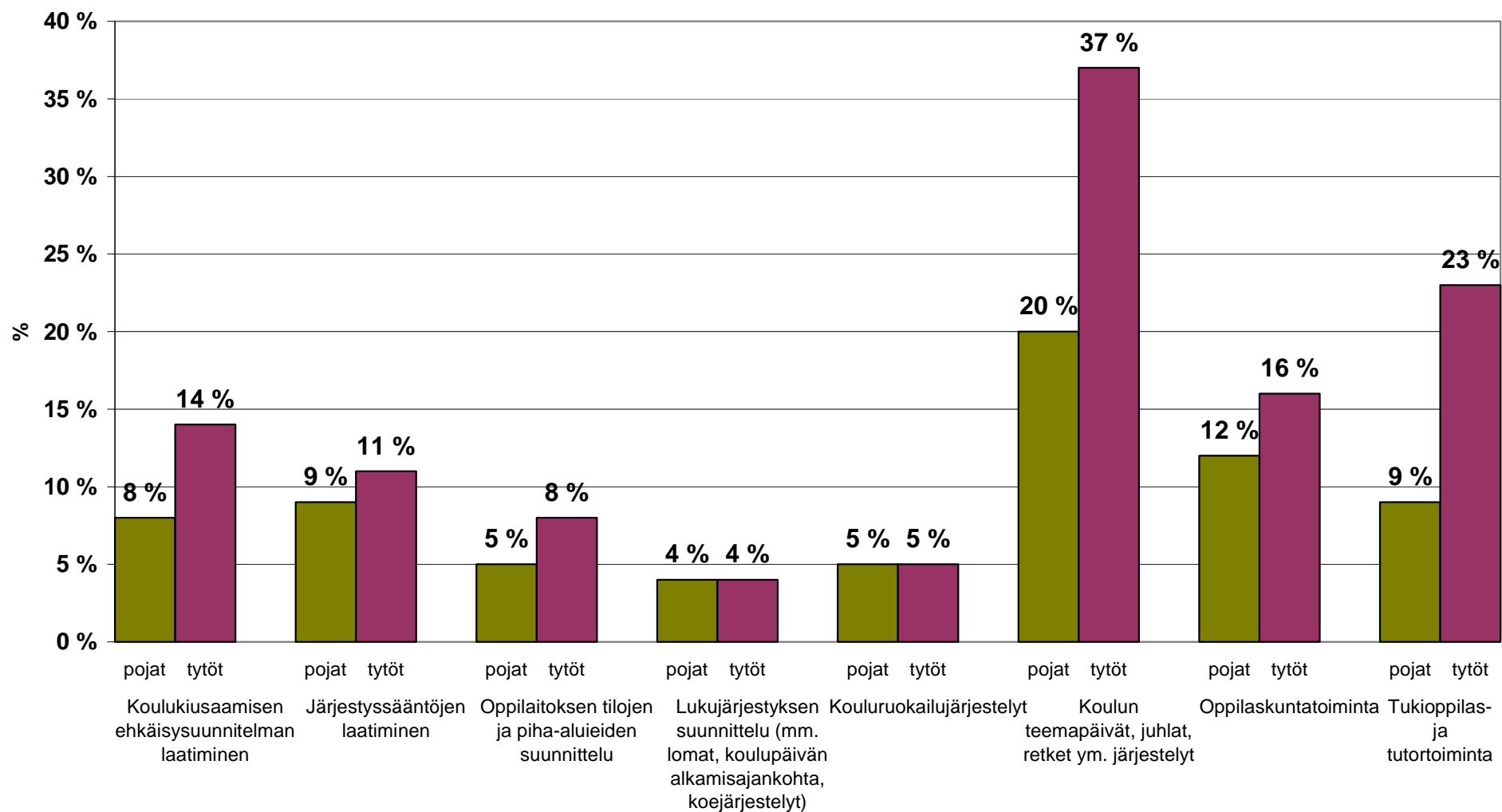
Myönteinen muutos yläluokkalaisten tuloksissa vuosina 2007-2011

TERVEYDEN JA HYVINVOINNIN LAITOS

THL: Kouluterveyskysely 2011 Tampereella



8. ja 9. luokkalaisista osallistunut koulun toimintoihin, %



Huomio koulu yhteisön vuorovaikutukseen!

- Yhteisöllinen toimintakulttuuri tukee
 - opiskeluissa menestymistä
 - koulussa jaksamista
 - monien sosiaalisten taitojen kehittymistä
- Roine, Puusniekka, Luopa, Kinnunen & Jokela 2011:
Kaikki mukaan! Yhteisöllisyys Helsingin peruskoulujen voimavaraksi
- www.thl.fi/kouluterveyskysely > tulokset > julkaisut



Avun saannissa puutteita

- Ei saa apua **koulusta** opiskeluun liittyvissä ongelmissa
 - Peruskoululaisista 29 %
 - Lukiolaisista 18 %, tytöt harvemmin (myönt. kehitys 2000-l)
 - Ammattiin opiskelevista 22 %, tytöt harvemmin
 - Ei saa apua **kotoa** opiskeluun liittyvissä ongelmissa
 - Peruskoululaisista 17 %
 - Lukiolaisista 17 %, tytöt harvemmin (myönt. kehitys 2000-l)
 - Ammattiin opiskelevista 21 %, tytöt harvemmin
- à 7–10 % nuorista ei koe saavansa apua kummastakaan



Palvelujen saatavuus

- **Pitää vaikeana oppilaitoksen terveydenhoitajan vastaanotolle pääsyä**
 - Peruskoulun tytöistä 16 %, pojista 14 %
 - Lukion tytöistä 9 %, pojista 9 %
 - Ammatillisten tytöistä 15 %, pojista 16 %
- **Pitää vaikeana oppilaitoksen lääkärin vastaanotolle pääsyä**
 - Peruskoulun tytöistä 40 %, pojista 33 %
 - Lukion tytöistä 36 %, pojista 30 %
 - Ammatillisten tytöistä 31 %, pojista 25 %
- **Opiskeluterveydenhuollon vastaanotolle pääsy helpottui lukiossa 2007-2011 ja oli nyt helpompaa kuin vuoden 2011 aineistossa keskimäärin**
- **Ammattiin opiskelevat kokivat pääsevänsä lääkärin vo:lle keskimääräistä helpommin**



Palvelujen saatavuus

- **Pitää vaikeana kuraattorin vastaanotolle pääsyä**
 - Peruskoulun tytöistä 19 %, pojista 22 %
 - Lukion tytöistä 29 %, pojista 24 %
 - Ammatillisten tytöistä 24 %, pojista 20 %
- **Pitää vaikeana psykologin vastaanotolle pääsyä**
 - Peruskoulun tytöistä 41 %, pojista 40 %
 - Lukion tytöistä 33 %, pojista 30 %
 - Ammatillisten tytöistä 36 %, pojista 30 %
- Kuraattorin ja psykologin vastaanotolle pääsy arvioitiin helpommaksi kuin vuosina 2007 ja 2009 sekä peruskoulussa että lukiossa
- Psykologin palveluiden saatavuus heikentyi hieman ammatillisissa oppilaitoksissa



Oppilaitokset opiskelukykyä edistämässä

- Tukemalla hyvien opiskelutaitojen oppimista
- Antamalla asiantuntevaa ja pedagogisesti pätevää opetusta ja ohjausta
- Kehittämällä koulu- ja opiskeluyhteisöjen vuorovaikutusta
- Lisäämällä oppilaiden ja opiskelijoiden osallisuutta
- Tukemalla opiskelijan omia voimavaroja
 - tarjoamalla apua mahdollisimman varhaisessa vaiheessa
 - toteuttamalla ennaltaehkäiseviä toimia
mm. liikuntamahdollisuudet, harrastustoiminta, ergonomia, stressinhallintaryhmät

à **Toiminnan tulee olla sekä yksilöllistä että yhteisöllistä**



Opiskeluyhteisöihin vaikuttaminen

- Oppilaitosten toimintatavoilla/-kulttuurilla ja sosiaalisilla säännöillä suuri merkitys hyvinvoinnin kannalta
 - esim. nuoren kohtaaminen, palautteen anto, kiusaaminen
- Vaikuttaminen yhteisöjen ”terveysilmapiiriin” on keskeistä pyrittäessä esim. vähentämään päihteiden käyttöä, makeiden välipalojen syömistä tai lisäämään liikuntaa



Tiedoksi tulevista muutoksista

- **Kouluterveyskyselyn aineistonkeruu muuttuu vuodesta 2012 lähtien.** Kysely toteutetaan tämän jälkeen koko Suomessa samanaikaisesti.
- **Ensimmäinen laaja aineistonkeruu toteutetaan vuonna 2013.** Vuonna 2012 kyselyä ei toteuteta ollenkaan.
- Vuodesta 2013 lähtien kunnan tuloksia on mahdollista verrata koko Suomea kuvaavaan aineistoon, kun aiemmin vertailutietona oli aineisto, joka oli kerätty vain osasta Suomea.
- Kyselyn välivuosina THL tukee kuntia aiempaa enemmän kyselyn tulosten hyödyntämisessä.
- Sähköisen kyselyn pilotointi ammatillisissa oppilaitoksissa keväällä 2012



Kiitos!



- Kouluterveyskysely netissä www.thl.fi/kouluterveyskysely
- Kouluterveyskysely myös Facebookissa
- Ota yhteyttä!
etunimi.sukunimi@thl.fi

