

TAMMERFORS STAD

Verksamhetsmodell och organisation



TAMMERFORS STAD

Stadens verksamhetsmodell i ett nötskal

Tammerfors stad är en föregångare inom utveckling av kommunernas verksamhetsmodeller. Genom förnyelsen möter man verksamhetsmiljöns växande utmaningar, såsom förändringar i servicebehoven och kommunernas allt svårare ekonomiska situation.

Tammerfors var den första kommunen i Finland som år 2007 övergick till borgmästarmodellen. Stadens ledning har nu en tydlig profil och utöver beslutsfattande leds även beredning av ärenden demokratiskt.

I Tammerfors ordnas tjänsterna utifrån kommuninvånarnas behov genom samarbete mellan beställarna och utförarna och med hjälp av en organisation som stöder verksamhetsmodellen. Med tjänsterna eftersträvar man effektivitet, mångsidighet och lönsamhet. Man hör invånarna både som brukare av tjänster och i planeringen av tjänster.



Tammerfors stadsstrategi

Tammerfors vill vara *en stor stad där man lever ett smidigt liv, ansvarsfullt i spetsen av utvecklingen*. Denna vision definieras i stadens strategi, som sträcker sig till år 2020.

Strategins utgångspunkter är följande:

- invånarnas välbefinnande
- kundorienterad utveckling av tjänsterna
- internationalitet och kompetensutveckling
- förverkligande av principerna för hållbar utveckling
- utvecklande av det regionala samarbetet
- förbättring av produktiviteten
- kontinuerlig utveckling av verksamhetsmodellen.

Stadsstrategin styr stadens hela verksamhet. I beställarens servicestrategier preciseras stadsstrategin för tjänsternas och tjänsteanskaffningarnas del. Stads strategin kompletteras av och verkställs också genom utförarnas produktionsstrategier och andra kompletterande dokument inom det strategiska ledningssystemet.



Mångproducentmodellen erbjuder tjänster

I Tammerfors erbjuds tjänster genom en mångproducentmodell. Detta innebär att det vid sidan av stadens egen produktion finns tjänsteproduktion som utomstående företag och samfund bedriver. Staden sörjer för tillgången och kvaliteten av de tjänster för vilka den är ansvarig oberoende av hur de produceras.

I Tammerfors verksamhetsmodell har tjänstebeställaren och utförarna skiljts åt. Beställaren uppskattar servicebehoven och väljer ett produktionssätt som är ändamålsenligt för situationen i fråga. Serviceavtalet som beställaren och utföraren har slutit är det viktigaste styrnings- och samarbetsredskapet i beställar-utförar-modellen. I avtalen definieras innehållet och omfattningen av de tjänster som beställs samt priset för dem.

Man söker nya alternativ för tjänsteproduktionen genom att utnyttja de befintliga tjänstemarknaderna samt genom att skapa nya marknader. Samtidigt utvecklar man stadens egen tjänsteproduktion och dess produktivitet. Den egna produktionen organiseras kundorienterat, produktifieringen av tjänsterna utvecklas och personalens arbetshälsa främjas.

Invånarna är en viktig samarbetspartner i planeringen av tjänsterna. Kundrespons samlas in systematiskt och nya sätt att delta och påverka utvecklas aktivt.

De regionala arbetsgrupperna, som bär namnet Alvari och som består av invånare i de olika områdena och företrädare för olika organisationer, deltar i planeringen av tjänsterna genom att ta ställning till ärenden som är under beredning. De kan också framställa motioner om att ärenden som är viktiga för invånarna ska tas upp i stadens beslutsfattande.

Invånarna kan ta ställning till aktuella ärenden som är under beredning också via det webbaserade beredningsforumet Valma. Därtill ordnar borgmästaren och stadsfullmäktiges ordförande regelbundet invånarmöten.

Tydligare politisk ledning

I Tammerfors verksamhetsmodell har den politiska ledningen en stark ställning. I och med borgmästar-modellen är den politiska synvinkeln med redan vid beredning av ärenden, vilket å sin sida ökar invånarnas möjligheter att påverka.

Stadsfullmäktige som kommuninvånarna väljer vart fjärde år utövar högsta beslutanderätt i staden. I Tammerfors stadsfullmäktige sitter 67 fullmäktige och lika många vicefullmäktigeledamöter.

Stadsstyrelsen har elva ledamöter som väljs av stadsfullmäktige. Stadsstyrelsen leder stadens ekonomi och förvaltning och verkställer stadsfullmäktiges beslut. Stadsstyrelsen har två sektioner: personalsektionen och planeringssektionen.

Tammerfors är den första finländska kommunen till vars styre man har valt en borgmästare. Borgmästaren är en heltidsanställd förtroendevald som stadsfullmäktige väljer bland sina ledamöter. Borgmästaren är stadsstyrelsens ordförande och stadsdirektör.

Även de fyra biträdande borgmästarna väljs bland fullmäktigeledamöterna. De är heltidsanställda ordförande för de beställarnämnder som ordnar tjänster för invånare. De biträdande borgmästarna ger linjerna för beredning av ärenden för nämndernas beslutsfattande och ansvarar för intressebevakningen för sitt verksamhetsområde samt kontakterna med olika intressegrupper.

Borgmästaren och de biträdande borgmästarna väljs för fyra år i taget. Stadsfullmäktige har rätt att avskeda borgmästaren och de biträdande borgmästarna med enkel majoritet.

Medlemmarna (11) i de fullmäktigevalda beställarnämnderna är fullmäktige eller vicefullmäktigeledamöter. För ledningen av stadens egen tjänsteproduktion ansvarar de fullmäktigevalda direktionerna med sju medlemmar.

Organisationen under förnyelse

I Tammerfors verksamhetsmodell har beställarverksamheten organiserats kundorienterat i sex kärnprocesser. För dessa ansvarar sex skilda beställarnämnder. Kärnprocesserna är följande:

- Upprätthållning av seniorernas välbefinnande
- Stödning av barns och ungdomars uppväxt
- Utveckling av kompetensen och näringslivet
- Främjande av kultur och livskvalitet
- Främjande av hälsa och handlingsförmåga
- Utveckling av stadsmiljön

Beställargruppen som hör till koncernförvaltningen förbereder ärenden för beslutsfattande i beställarnämnderna. För beställargruppens verksamhet ansvarar beställningsdirektören och för kärnprocesserna beställningscheferna.

De välfärdstjänster som staden själv producerar är uppdelade i sex produktionsområden. Dessa leds av de fullmäktigevalda direktionerna och produktionsdirektörerna som har valts av direktionerna. Social- och hälsovårdstjänster produceras av produktionsområdena för socialtjänster och primärvård, anstaltsvård och specialistsjukvård. Till bildningstjänsternas produktionsområden hör dagvården och den grundläggande undervisningen, utbildning på andra stadiet samt kultur- och fritidstjänsterna.

En del av stadens egen produktion drivs som kommunala affärsverk som alla har sin egen direktion. Tjänster som är viktiga för kommuninvånare produceras i allt större omfattning också av bolag och stiftelser som staden äger helt eller delvis.

Koncernledningen, d.v.s. stadsstyrelsen, borgmästaren och direktörerna för koncernförvaltningens grupper, har som uppgift att svara för styrning och tillsyn av koncernsamfunden.

Till koncernförvaltningen hör tre grupper som ansvarar för styrning och tillsyn av stadskoncernen: förvaltnings- och personalgruppen, gruppen för stadsutveckling samt ekonomi- och strategigruppen. För deras verksamhet ansvarar direktörerna för koncernförvaltningens grupper som vid sidan av borgmästaren är föredragande i stadsstyrelsen. Grupperna får stöd från styrningen av välfärdstjänsteproduktionen och styrningen av affärsverksamheten. Dessa samordnar produktionens koncernstyrning under ledning av utvecklingsdirektörerna.

De viktigaste ärendena inom stadens strategiska ledning bereds för politiskt beslutsfattande i koncernens ledningsgrupp. Till ledningsgruppen hör utöver borgmästaren och de biträdande borgmästarna också direktörerna för koncernförvaltningens grupper och andra ledande tjänsteinnehavare.

Ledningsgruppens arbete kompletteras för den operativa ledningens del av koncerndirektörernas sammanträde. Borgmästarens arbete stöds av staben som leds av stabschefen.



Borgmästare



Timo P. Nieminen (Samlingspartiet)

Biträdande borgmästare



Timo Hanhilahti (Centern)
Samhällsnämnden



Kristiina Järvelä (Samlingspartiet)
Nämnden för barn- och
ungdomstjänster



Anna-Kaisa Ikonen (Samlingspartiet)
Nämnden för åldringstjänster
Nämnden för tjänster för främjande
av hälsa och handlingsförmåga



Perttu Pesä (De Gröna)
Kompetens- och näringslivs-
nämnden
Nämnden för kultur- och livs-
kvalitetstjänster

Direktörer



Kari Kankaala
Stadsutveckling

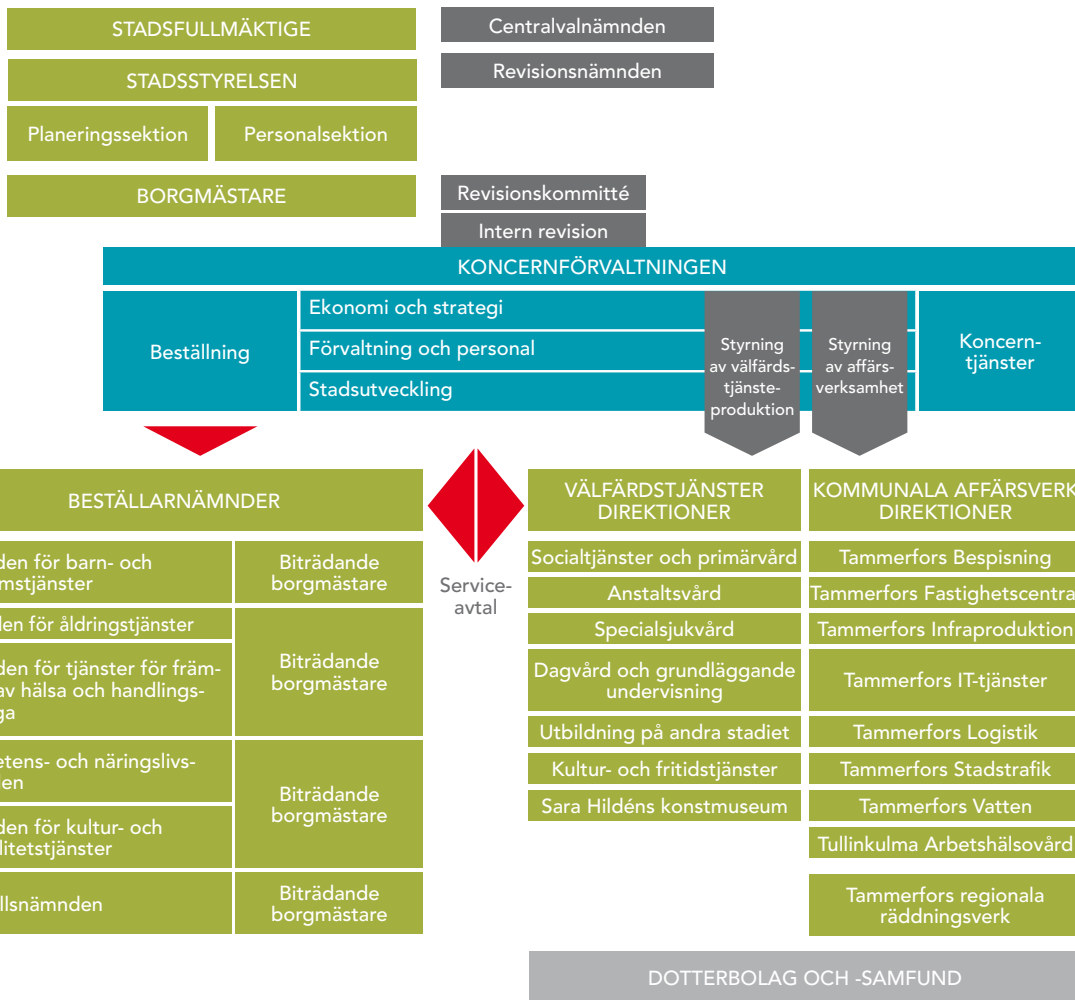


Pekka Palola
Förvaltning och
personal



Juha Yli-Rajala
Ekonomi och
strategi

Organisationen 2010





Tammerfors stad
Box 487
FI-33101 Tammerfors, Finland
www.tampere.fi