

## Ravustustuloksia Pyhäjärveltä ja Näsijärveltä vuodelta 2010

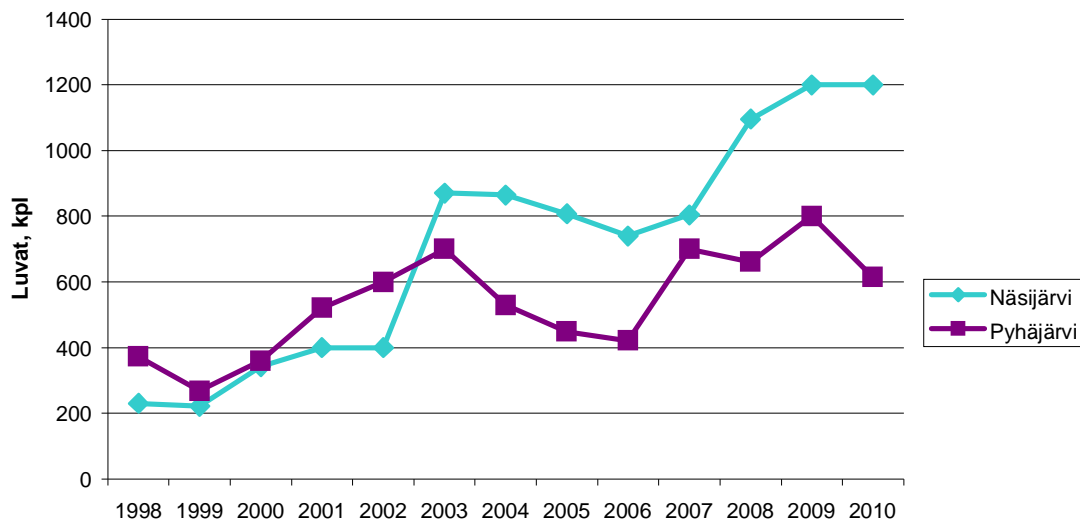
Tampereen kaupunki, kiinteistötoimi  
Minna-Katriina Kalola

### 1. Ravustuslupien myynti

Tampereen kaupungin omistamille yksityisvesialueille Pyhäjärvelle ja Näsijärvelle oli vuonna 2010 myynnissä yhteensä 2 400 mertalupaa. Kaikki Näsijärvelle myynnissä olleet 1 200 mertalupaa menivät kaupaksi. Pyhäjärvelle lupia myytiin yhteensä 614 kappaletta. Yhden ruokakunnan oli mahdollista ravustaa enintään 20 merralla. Luvan hinta oli 5€.

Pyhäjärvelle lupia osti 70 ravustajaa. Heistä 12 palautti saalislomakkeen. Näsijärvellä ravustajia oli 129, joista saalislomakkeen palautti 17. Yhteenvedossa esitettävät tiedot on laskettu saalislomakkeen palauttaneiden ravustajien ilmoittamien tietojen pohjalta. Koska saalislomakkeen palautti vain 15% kaikista ravustajista, eivät tiedot täytä tilastollisen tarkastelun kriteerejä. Tulokset osoittavat kuitenkin suunnan rapusaaliiden kehityksestä.

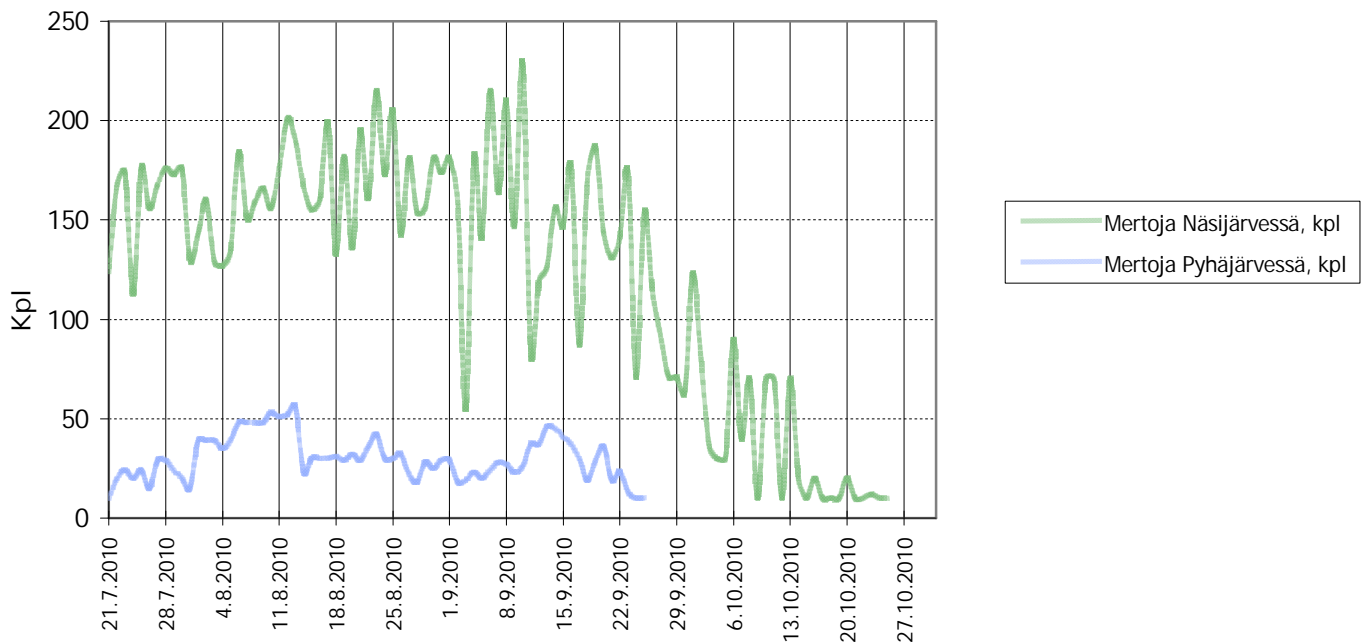
**Myytyjen lupien määrä 1998 - 2010**



## 2. Ravustusvolyymi

Näsijärvellä saalistiedotteen palauttaneet ravustivat ravustuskauden alusta lokakuun loppupuolelle saakka. Pyhäjärvellä ravustus päättyi kuukautta aiemmin. Pyhäjärvessä oli parhaimmillaan mertoja 56 kpl/vrk ja Näsijärvessä 229 kpl/vrk. Vuoteen 2009 verrattuna mertojen määrä Näsijärvellä kasvoi, kun taas Pyhäjärvellä mertojen määrä hieman laski.

### Pyynnissä olleet merrat 2010



## 3. Rapusaalis

Rapusaalin suuruus kokonaisuudessaan (alle ja yli 10 cm ravut) oli Pyhäjärvellä noin 5 100 kpl ja Näsijärvellä 52 350 kpl. Sekä Pyhäjärven että Näsijärven kokonaissaalis laski edellisvuoteen verrattuna. Koko ravustuskauden aikana yksi ravustaja sai keskimäärin Pyhäjärveltä noin 426 rapua (alle ja yli 10 cm) ja Näsijärveltä 3 079 rapua.

Pyhäjärvellä yli 10 cm rapujen mertakohtainen saalismäärä (per vuorokausi) lähti edellisvuoden notkahduksen jälkeen nousuun. Näsijärvellä yli 10 cm rapujen mertakohtainen määrä edelleen laski hieman.

Alle 10 cm rapujen mertakohtaiset saalismäärät (per vuorokausi) laskivat molemmissa järjissä. Pyhäjärvellä saalismäärä laski vain hieman, mutta Näsijärvellä määrä laski edellisvuoden huipputuloksista vuoden 2008 tasolle. Prosentuaalisesti alle 10 cm rapujen osuus rapusaaliin kokonaismäärästä oli Pyhäjärvellä 63% ja Näsijärvellä 76%.

Tarkat luvut ilmoitetuista saalismääristä vuosilta 1998 – 2010 selviävät seuraavista taulukoista. Vuotuiset luvut eivät ole ensimmäisen taulukon (Rapusaalis) osalta vertailukelpoisia keskenään johtuen siitä, että lomakkeen palauttajien määrä vaihtelee vuosittain merkittävästi.

**RAPUSAALIS (MUKANA ALLE 10 CM)**

	1998	1999	2000	2001	2002	2003	2004	2005	2006	2007	2008	2009	2010
<b>Pyhäjärvi</b>	2678	5771	7283	17461	21364	5440	2917	1692	4463	11170	10714	7105	5111
<b>Näsijärvi</b>	1276	2059	6115	12616	24785	38416	17415	12393	33533	58386	67967	88512	52346

**YLI 10 CM RAPUJA / MERTA / VUOROKAUSI**

	1998	1999	2000	2001	2002	2003	2004	2005	2006	2007	2008	2009	2010
<b>Pyhäjärvi</b>	0,61	0,63	0,61	1,08	1,26	0,68	0,38	0,22	0,54	1,57	1,62	0,83	0,92
<b>Näsijärvi</b>	0,62	0,44	0,84	1,05	1,28	1,24	1	0,46	0,81	1,99	2	1,89	1,07

**ALLE 10 CM RAPUJA / MERTA / VUOROKAUSI**

	1998	1999	2000	2001	2002	2003	2004	2005	2006	2007	2008	2009	2010
<b>Pyhäjärvi</b>	0,49	0,61	0,58	1,77	2,27	0,41	0,08	0,19	0,95	1,66	1,53	1,72	1,6
<b>Näsijärvi</b>	0,32	0,27	0,5	1,47	2,97	1,47	0,5	0,49	2,86	5,05	3,63	5,55	3,32

**ALLE 10 CM RAPUJEN OSUUS (%)**

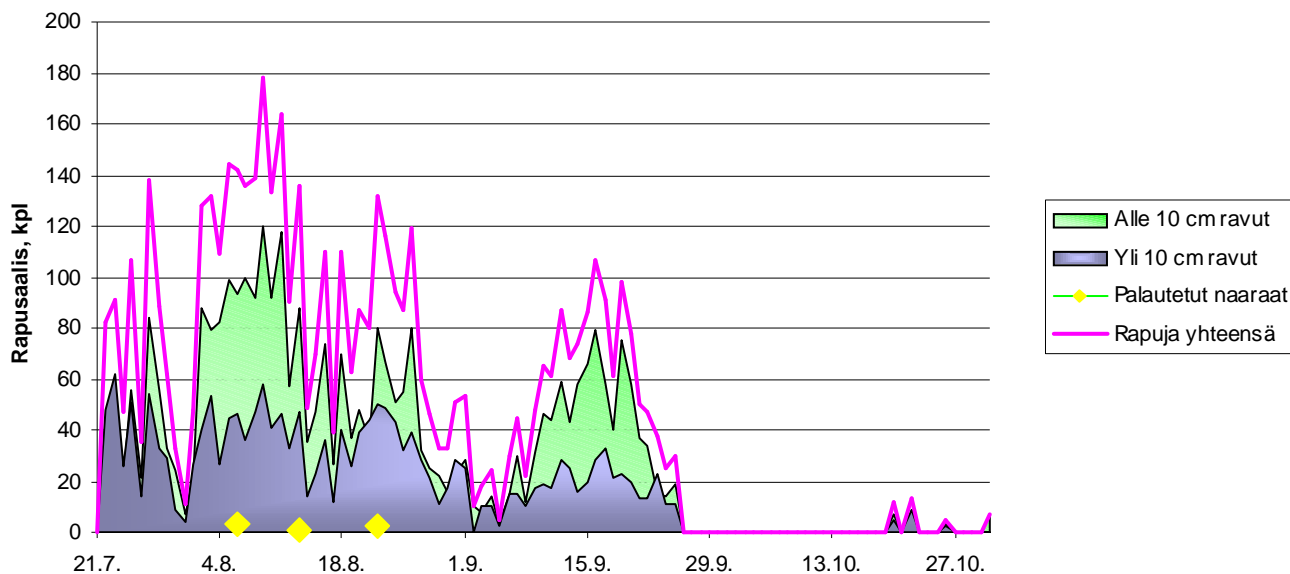
	1998	1999	2000	2001	2002	2003	2004	2005	2006	2007	2008	2009	2010
<b>Pyhäjärvi</b>	46 %	49 %	48 %	62 %	64 %	37 %	17 %	46 %	64 %	51 %	48 %	67 %	63 %
<b>Näsijärvi</b>	34 %	38 %	37 %	58 %	70 %	54 %	33 %	51 %	78 %	72 %	64 %	75 %	76 %

**YHDEN RAVUSTAJAN KESKIMÄÄRÄINEN SAALIS RAVUSTUSKAUSINA 1998 - 2010**

	1998	1999	2000	2001	2002	2003	2004	2005	2006	2007	2008	2009	2010
<b>Pyhäjärvi</b>	60	251	303	698	689	188	139	106	319	1015	595	711	426
<b>Näsijärvi</b>	58	147	322	701	1377	1201	601	652	2096	3073	1888	4426	3079

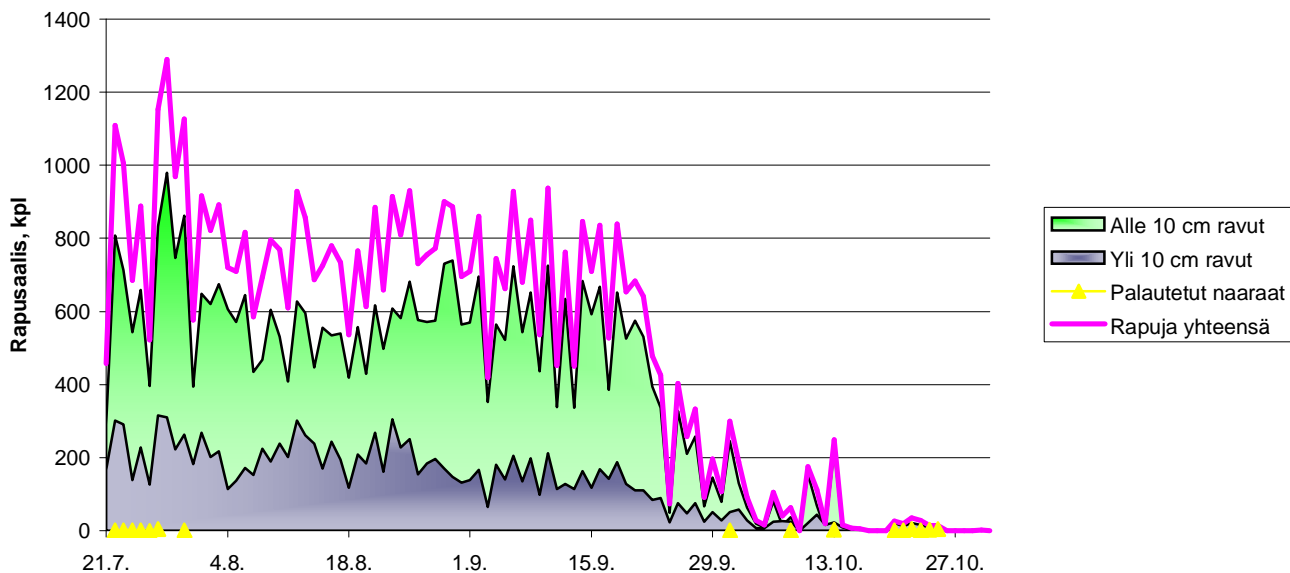
Seuraavan sivun kaavioista voi tarkastella kauden kokonaisrapusaalista. Kaavioista on nähtävissä myös järveen palautettujen poikasia/mätiä kantavien naaraiden osuus. Ensimmäinen kaavio kuvaa Pyhäjärven rapusaalista, jälkimmäinen Näsijärven. On kuitenkin huomioitava, että etenkin pienten rapujen suhteen tiedot ovat vain suuntaa-antavia, sillä sama rapu saattaa mennä mertaan useita kertoja, kun se vapautetaan takaisin pyyntialueelle.

### PYHÄJÄRVEN RAPUSAALIS 2010



Pyhäjärvellä yli 10 cm rapuja saatiin runsainten kauden alusta elokuun lopulle asti. Yli 10 cm rapuja meni mertoihin eniten elokuun puolivälin paikkeilla. Syyskuun puolella saalis­määrät huomattavasti pienenevät. Muutamia mätää tai poikasia kantavia naaraita palautettiin Pyhäjärveen elokuun aikana.

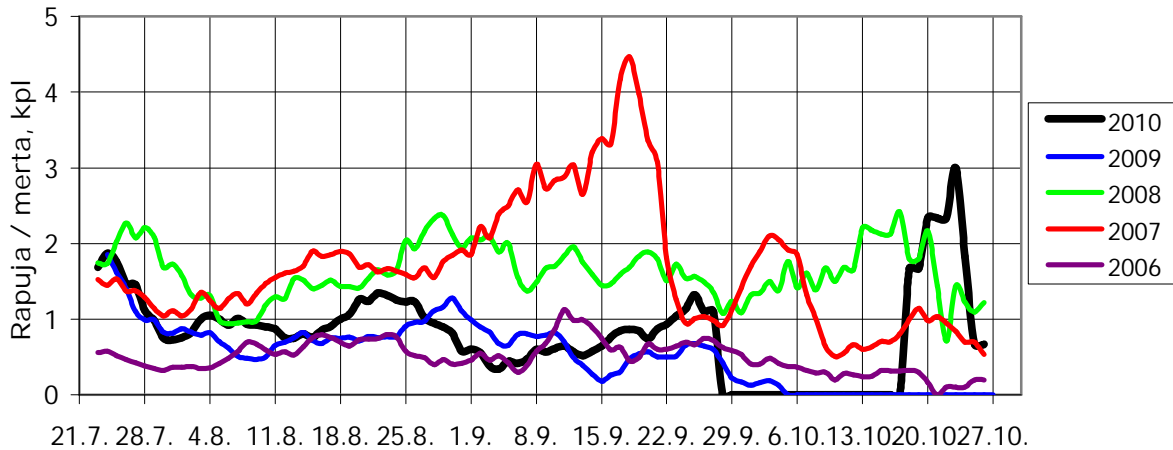
### NÄSIJÄRVEN RAPUSAALIS 2010



Näsijärvellä rapuja (ali ja yli 10 cm) saatiin tasaiseen tahtiin kauden alusta elokuun loppupuolelle asti. Tämän jälkeen saalis­määrät vähenivät. Mätää tai poikasia kantavia naaraita palautettiin runsainten sekä ravustuskauden alussa että loppussa.

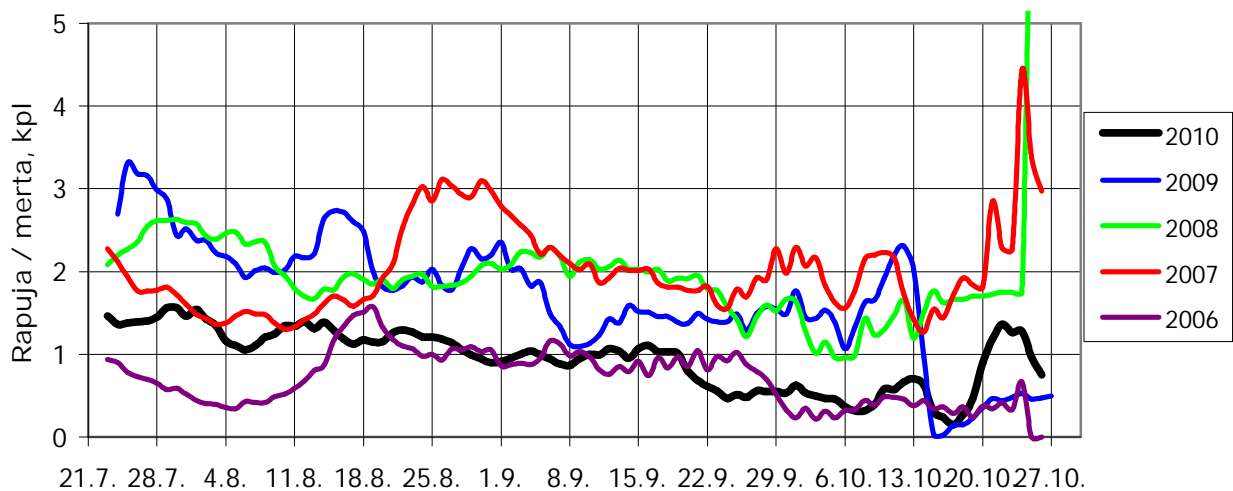
Seuraavissa kaavioissa on esitetty keskimääräiset viiden vuorokauden mertakohtaiset saaliit yli 10 cm mittaisten rapujen osalta. Ensimmäinen kaavio kuvaa Pyhäjärvellä tapahtunutta saaliskehitystä viimeisten viiden vuoden aikana. Jälkimmäisessä kaaviossa on nähtävissä Näsijärven saaliskehitys.

Keskimääräiset mertakohtaiset vuorokausisaaliit 2006-2010 Pyhäjärvellä  
(Yli 10 cm rapuja/merta/vrk, 5 vrk:n liukuva keskiarvo)



Pyhäjärvellä mertakohtaiset vuorokausisaaliit olivat edellisvuoden kaltaiset. Lokakuun alussa saalismäärät laskivat nolalukemiin, mutta kuun lopussa saavutettiin ravustuskauden huippu.

Keskimääräiset mertakohtaiset vuorokausisaaliit 2006-2010 Näsijärvellä  
(Yli 10 cm rapuja/merta/vrk, 5 vrk:n liukuva keskiarvo)



Näsijärvellä mertakohtainen rapusaalis oli muutamaa edellisvuotta pienempi. Saalismäärät olivat läpi ravustuskauden melko tasaiset ja edellisvuodesta poiketen saalista saatiin vielä kauden lopussakin hyvin.

#### 4. Parhaat rapusaaliit

Pyhäjärvellä kauden paras kokonaissaalis saatiin 9.8, jolloin lomakkeen palauttaneiden mertoihin meni yhteensä 178 rapua. Kauden paras mertakohtainen rapusaalis saatiin Pyhäjärvellä 27.7, jolloin rapuja oli keskimäärin 4,8/merta. Mertoja oli vesissä tuolloin 29 kpl.

Näsijärvellä kauden paras kokonaissaalis saatiin 28.7, jolloin rapuja jäi pyydyksiin yhteensä 1 290 kappaletta. Runsain mertakohtainen saalis, nousi Näsijärvestä 3.9. Tuolloin rapuja oli keskimäärin 7,6 merta kohden ja mertoja järvessä 55 kpl.

Tarkemmin päiväkohtaisia yhteissaalismääriä voi tutkia liitteenä olevasta saalislomakeyhteenvedosta.