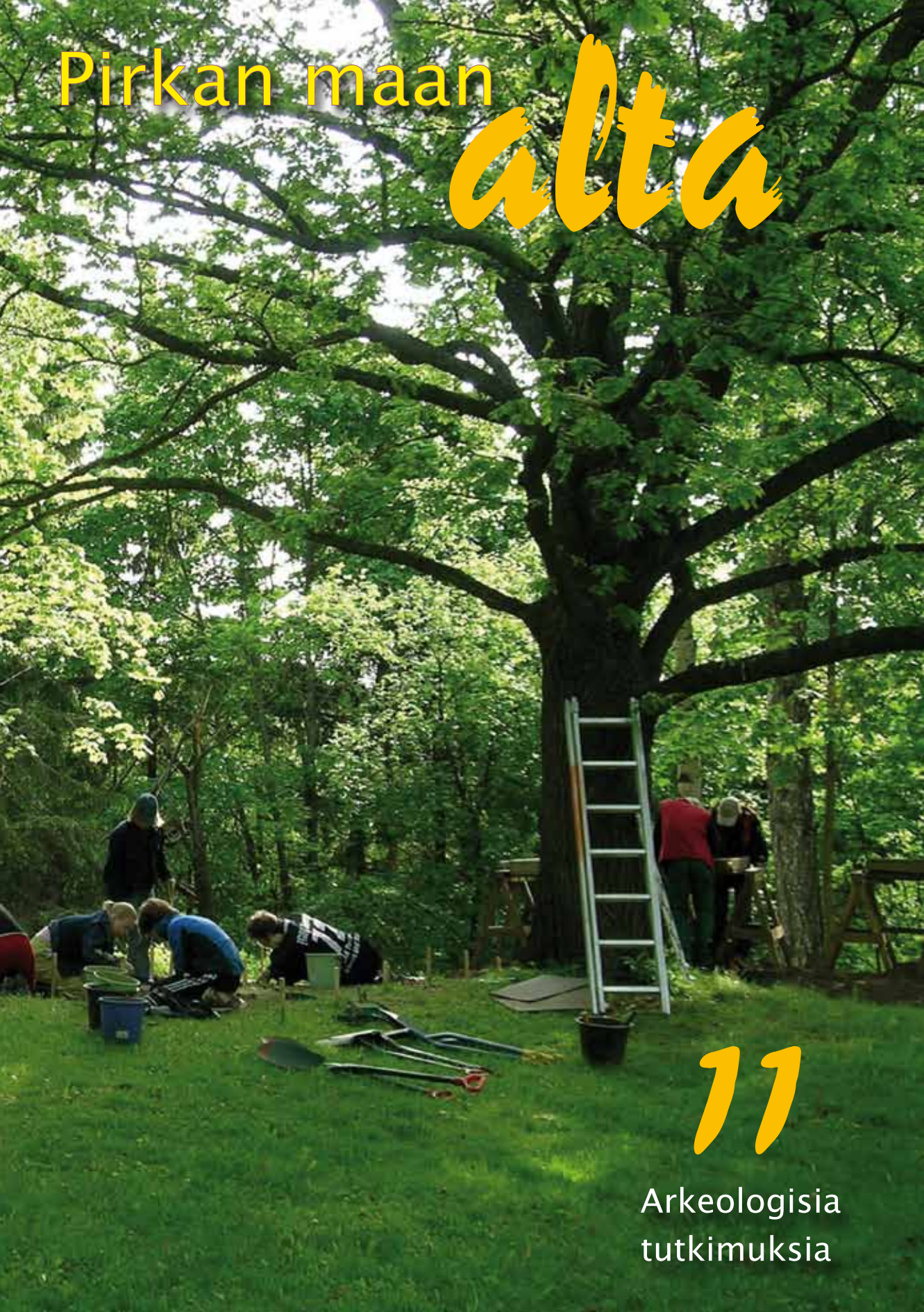


Pirkan maan

alta



11

Arkeologisia
tutkimuksia

Toimitus: Vadim Adel
Pirkanmaan maakuntamuseo

Taitto: Lasse Honkanen

Kannen kuva: Vadim Adel
Pirkanmaan maakuntamuseo
Nokian kappelinpaikan kaivaukset käynnissä

Käännökset: Tomi Snellman

Julkaisija: Tampereen museot – Pirkanmaan maakuntamuseo

Painopaikka: Kirjapaino Hermes, Tampere 2010

ISBN 978-951-609-471-0

ISSN 1458-7467

ISSN 1237-5276

Tampereen museoiden julkaisuja 112

Sisällys

4	Esipuhe	Vadim Adel
5	Nokian kartanon historian varhaisvaiheet: löytöjä ja tulkintoja. Joitakin tutkimus- tuloksia vuosilta 2004–2009	Vadim Adel
16	Arkeologisia kenttätöitä Tampereen Kirjastonpuistossa	Kalle Luoto
25	Polttohauta ja nastasolki – rautakautisia inventointilöytöjä Pälkäneeltä ja Sääksmäeltä	Hannu Poutiainen
34	Sastamalan Vehmaan historiallisen ajan kylätontin pelastuskaivaus	Kirsi Luoto
41	Lempäälän Vaihmalanharju – rautakautinen muinaisjäännös historiallisen ja modernin maankäytön puristuksessa	Riku Mönkkönen
51	Arkeologinen koekaivaus Niemen myöhäiskeskiaikaisen kylätontin alueella Tampereella	Hanna-Leena Salminen
59	Arkeologinen inventointi Pohjaslahdella	Kalle Luoto

Esipuhe

Yksi Pirkanmaan maakuntamuseon kaikkien aikojen suurimmista arkeologisista tutkimusprojekteista on keskittynyt Nokian kartanon ja keskiaikaisen kappelinpaikan historian ja esihistorian selvittämiseen. Olemme tehneet kartanon alueella kaivauksia ja muita kenttätutkimuksia lähes koko 2000-luvun ja esittäneet niiden tuloksia mm. julkaisussamme (Pirkan maan alta 6, 7 ja 8). Tässä numerossa kerromme tärkeimmistä löydöistä vuosilta 2007–2009 ja pohdimme koko projektin aikana saadun tutkimusaineiston tulkintoja koskien erityisesti paikan esihistoriaa ja keskiaikaa.

Esihistorian ja historiallisen ajan maankäytön suhdetta käsitellään Lempäälän Vaihmalanharjun kalmiston tutkimuksia koskevassa artikkelissa. Kyseessä on hyvä esimerkki muinaisjäännöksestä, jonka alue on historiallisena aikana joutunut pitkäkestoisen ja voimakkaan maankäytön kohteeksi. Tästä huolimatta paikalla on säilynyt rautakautisia kerrostumia, joita tutkittiin Museoviraston vuonna 2009 tekemissä kaivauksissa. Vaikka silmämääräisesti tarkastellen kohde voi vaikuttaa hyvinkin tuhoutuneelta, maan alta saattaa paljastua arvokkaita muinaisjäännöksiä. Tällaisia tapauksia on viime vuosina tullut esille paljon, ja mm. tästä syystä arkeologisten selvitysten laatuvaatimukset ovat kasvaneet. Uusia, kaikkia tutkimuksia koskevia standardeja ollaan parhaillaan kehittämässä. Esimerkiksi inventoinnissa tehdyt silmämääräiset pintahavainnot eivät yleensä riitä enää kiinteän muinaisjäännöksen tuhoutumisteen selvittämiseksi, vaan se vaatii koetutkimuksia.

Esihistoria ja varhaishistoriallinen aika kytkeytyvät toisiinsa mielenkiintoisella tavalla myös Pälkäneellä ja Valkeakosken Sääksmäellä tehdyissä tarkkuusinventoinneissa. Vaikka tutkimusalueilta

oli jo ennestään tunnettu useita arkeologisia kohteita, kokeneen inventoijan silmä ja uudet menetelmät paljastivat uusia kiinteitä muinaisjäännöksiä ja harvinaisia esinelöytöjä. Artikkelissa kerrotaan myös metallinpaljastimen käytöstä arkeologisessa tutkimuksessa. Vielä yksi pienialainen inventointi tehtiin Vilppulan Pohjaslahdella. Kuten edellisinkin, se liittyi kaavasuunnitteluun.

Kahdessa artikkelissa kerromme historiallisen ajan kylätonttien koe- ja pelastuskaivauksista Sastamalan Vehmaalla ja Tampereen Niemen alueella. Molemmat kylät ovat arkistolähteiden mukaan syntyneet keskiajalla, ja niiden vanhat tonttimaat paikannettiin 1600- ja 1700-lukujen karttojen avulla. Kaivauksissa löydettiin vanhoja kulttuuri-kerroksia sekä rakenteiden – tulisijojen ja rakennusten perustusten – jäännöksiä, lisäksi tehtiin useita mielenkiintoisia esinelöytöjä 1500–1700-luvuilta.

Tammerkosken länsirannalla, Tampereen Kirjastonpuistossa vuodesta 2008 alkaen tehdyt kenttätöyt avasivat kokonaan uuden sivun Pirkanmaan historiallisen ajan arkeologisessa tutkimuksessa. Puiston kunnostustöiden yhteydessä tehdyissä tutkimuksissa löydettiin kiinteitä jäännöksiä ja esinelöytöjä, jotka valaisevat uudella tavalla kaupungin historiaa teollisuus- ja kaupakeskuksena 1700–1900-luvuilla. Kaupungin sydäimestä, kansallisesti merkittävään teollisuusmaiseman keskeltä paljastuneilla teollisuushistoriallisilla muinaisjäännöksillä on erityisen suurta merkitystä sekä tutkimuskohteina että potentiaalisina nähtävyyksinä ja kaupungin identiteettiin liittyvinä symboleina.

Mielenkiintoisia lukuhetkiä!
Vadim Adel

Nokian kartanon historian varhaisvaiheet – löytöjä ja tulkintoja

Joitakin tutkimustuloksia vuosilta 2004–2009

VADIM ADEL

Pirkanmaan maakuntamuseo on suorittanut vuosina 2000 ja 2004–2009 arkeologisia tutkimuksia Nokian kartanon alueella, keskittyen pääasiassa myöhäiskeskiaikaisen kivikappelin paikkaan ja sen lähiympäristöön. Inventoinnin, kaivausten, koekaivausten, maatutkakartoituksen, historiallisen kartta-analyysin ja muiden menetelmien avulla pyrittiin selvittämään paikan varhaisinta historiaa, sen merkitystä ja funktiota esihistorian ja historian eri vaiheissa. Osan tutkimustuloksista olemme jo esittäneet julkaisumme numeroissa 6, 7 ja 8. Tässä artikkelissa haluaisin kertoa joistakin uusista löydöistä ja pohtia saadun tutkimusaineiston erilaisia tulkintoja koskien erityisesti paikan esihistoriaa ja keskiaikaa.

Esihistoriallinen asuinpaikka

Kartanopuistossa tehdyissä kaivauksissa ja koekaivauksissa on löytynyt kvartsi-iskoksia ja -esineitä sekä pieniä määriä keramiikkaa, jotka todistavat alueella sijainneesta esihistoriallisesta pyyntikulttuurin asuinpaikasta. Todennäköisesti kyseessä on pienen metsästäjä-keräilijöiden ryhmän käyttämä leiripaikka, joka oli kuitenkin käytössä useita vuosisatoja. Löytöjen levinnän perusteella arvioituna sen

suurin pituus lounaasta koilliseen oli noin 90 m ja leveys 60 m (ks. kartta). Vanhimmat merkit ihmisen toiminnasta kartanon alueella ovat kivikaudelta: kappelinpaikan länsipuolella sijaitsevalta pellolta on pintapöiminnassa löytynyt kourutaltoa ja puiston luoteisreunalta mahdollisesti neoliittista keramiikkaa. Myös osa alueelta löytyneistä kvartsesineistä saattaa ajoittua kivikaudelle.

Vuoden 2009 koekaivauksissa puiston lounaiskulmasta löydettiin ruusukvartsista taidokkaasti valmistettu kvarttsikaavin. Kyseessä on ensimmäinen alueelta löytynyt kvarttsityöväline, jonka tyyppi ja funktio ovat tunnistettavissa. Se voi kuulua samaan kokonaisuuteen muiden kartanopuistosta löytyneiden esihistoriallisten löytöjen kanssa todistaen siitä, että ko. asuinpaikan toiminta on ollut laajempaa kuin aiemmin tiedettiin. Kaapimen löytöpaikka sijaitsee kuitenkin aikaisempia kvartsilöytöjä ylempänä, 97 metriä mpy (merenpinnan yläpuolella), terassimaisella tasanteella. Löytöpaikan korkeus, sen koillispuolella todettu mahdollinen muinainen rantatörmä ja esineen löytösyvyys (55–60 cm) saattavat viitata vielä vanhempaan toimintaan tai asutukseen, joka rantakorkeuden perusteella ajoittuisi yli 9000 vuotta taaksepäin, varhaismesoliittiselle kaudelle; asian varmistaminen vaatii kuitenkin lisätutkimuksia.

Paljon enemmän on säilynyt jälkiä myöhäisen varhaismetallikauden eli varhaisen rautakauden aikaisesta asutuksesta kartanon alueella. Vuosina 2005–2006 kivikappelin pe-

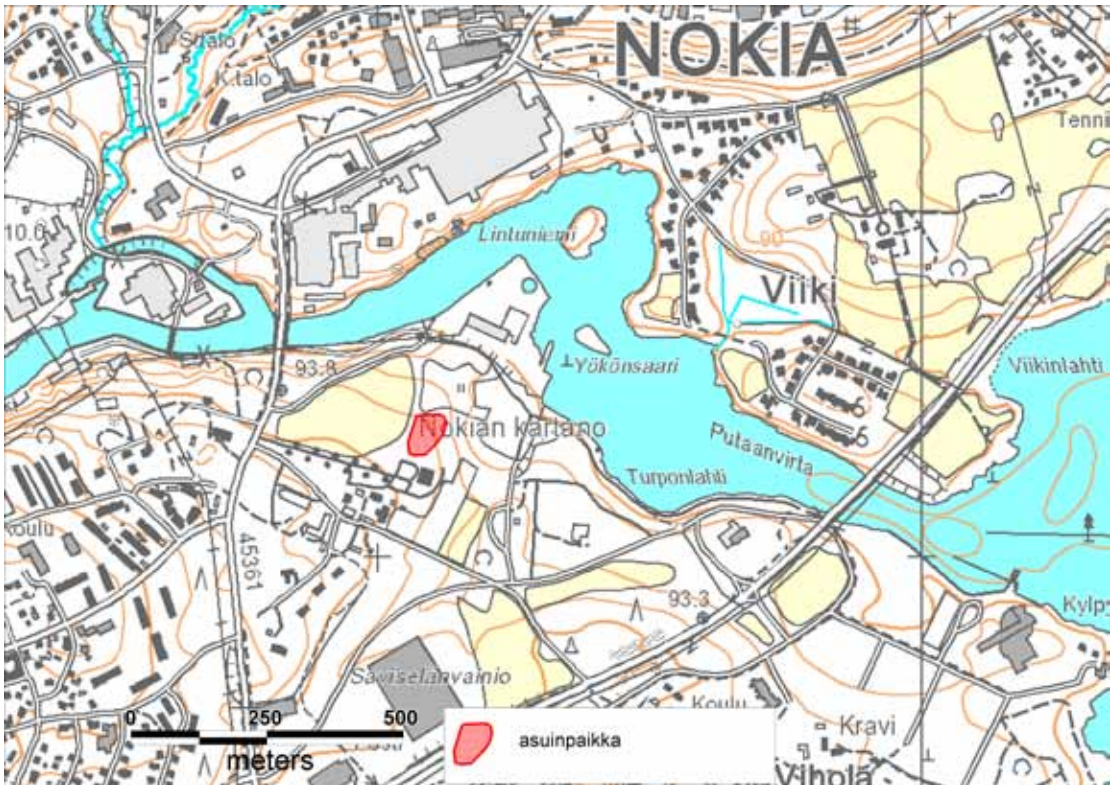
rustusten kaakkoispuolella tutkittu kuoppali-
si, josta kerroimme julkaisumme numeroissa
7 ja 8, oli käytössä ainakin ns. esiroomalaisen
ja roomalaisen rautakauden vaihteessa, ajan-
laskumme alun tienoilla. Liedestä on löyty-
nyt myös hiiltä 300–400 vuotta vanhemmasta
puusta. Vuoden 2007 koekaivauksissa kappe-
linraunioiden pohjoispuolelta, pienestä kum-
pareesta löytyi todisteita siitä, että asuinpaikka
oli pyyntiväen käytössä myös myöhemmin,
nuoremmalla roomalaisella rautakaudella.
Koekuopassa todettiin jälkiä kulttuurikerrok-
sesta – vain 5 cm paksu ruskea tai vaaleanpu-
naruskea hiekkakerros, josta löytyi enemmän
kvartsi-iskoksia kuin mistään muusta koeruud-
usta sekä puuhiiltä. Kerroksesta otettu hiili-
näyte ajoitettiin 300-luvulle jKr.

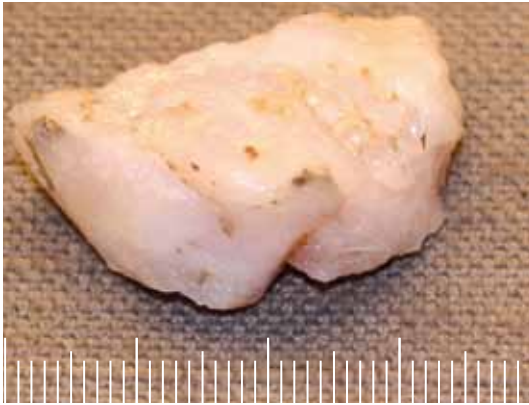
Asuinpaikan sijainti korkealla moreeni-
mäellä, noin 200 m joen rannasta ja noin 15
m vedenpinnan yläpuolella eroaa tyypillisestä
pyyntikulttuurin asuinpaikan sijainnista. Py-
häjärven ja Nokianvirran vedenkorkeus oli
jo kivikauden lopussa lähellä nykyistä, joten
neoliittisella kaudella ja varhaismetallikau-

della asuinpaikka sijaitsi suhteellisen kaukana
vedestä. Vaikka Nokianvirran kosket hyvinä
kalastuspaikkoina ja muut vesistön tarjoamat,
pyyntielinkeinoihin ja liikkumiseen liittyvät
mahdollisuudet varmasti houkuttelivat ihmi-
siä alueelle, on ilmeisesti ollut vielä tärkeämpiä
tekijöitä, jotka vaikuttivat asuinpaikan sijain-
tiin. On otaksuttu, että mäkien ja harjujen
lailla, korkeilla näköalapaikoilla sijainneet
kohteet, joilla on muuten asuinpaikkojen tun-
nusmerkit, ovatkin olleet pyyntiväestön var-
tio- ja suojavaikkoja. Lisäksi on havaittu, että
varhaismetallikauden asuinpaikkojen rantasi-
donnaisuus ei ole niin selvä kuin kivikaudella.

Kartanopuiston alueen varhaismetallikauti-
sen asutusvaiheen löytöihin kuuluu kvartsiesi-
neistön lisäksi naarmupintainen keramiikka,
jota löydettiin vuoden 2007 koekaivauksissa
puiston länsireunalta. Tämä keramiikka kuu-
luu todennäköisesti ns. Morbyn tyyppiin, joka
oli käytössä pääasiassa Suomen rannikkoalu-

*Kuva 1. Nokian kartanopuiston esihistoriallisen asuinpai-
kan sijainti. Piirt. V. Adel. Pohjakartta © Maanmittaus-
laitos lupanro 827/MML/10*





Kuva 2. Kvartsikaavin. Kuva: Teemu Tiainen/
Pirkanmaan maakuntamuseo.

eilla pronssikauden loppuvaiheesta roomalaisen rautakauden ja ajanlaskumme alkuun (noin 800 eKr. - 1 jKr.). Suurin osa kyseisen keramiikkatyyppin löydöistä ajoittuu rautakauden varhaiselle, esiroomalaiselle vaiheelle (n. 500 - 1 eKr.). Morbyn keramiikkaa on aikaisemmin löytynyt mm. Viikin rautakautisen rökkiökalmiston kaivauksissa Nokianvirran vastarannalta. Ensimmäiset hautaukset Viikin rökkiöihin on tehty nuoremmalla roomalaisella rautakaudella, noin 300-luvulla jKr., jolloin Nokian kartanopuiston asuinpaikka oli vielä käytössä.

Samalta alueelta, kappelinpaikan länsipuolelta on myös löytynyt rautakauden loppupuolelle tyyppillistä, karkeasekoitteista keramiikkaa - ns. rautakauden yleis- tai käyttökeramiikkaa. Sen on oletettu tulleen käyttöön nuoremmalla roomalaisen rautakauden lopulla, joten ajallisesti sen liittyminen metsästäjä-keräilijäväestön asuinpaikan loppuvaiheeseen ei ole mahdotonta. Kuitenkin tämä nuorempi rautakautinen keramiikka liittyy pääsääntöisesti maanviljelyä harjoittaneen ja lukuisia rökkiökalmistoja jättäneen väestön kulttuuriin. Toisaalta sitä löydetään joskus myös sisämaan pyyntikulttuurin kohteista; yhdestä esimerkiksi, Tampereen Reuharinniemen lapinraunion kaivauksista, olemme kertoneet julkaisumme ensimmäisessä numerossa. Rautakautisen yleiskeramiikan esiintyminen sisämaan metsästäjä-keräilijöiden asuin- ja kulttipai-

koilla, joiden muu löytöaineisto on pääasiassa kvartssia, saattaa olla merkki kahden väestön kontakteista. On kuitenkin myös otettava huomioon, että tyypiltään rautakautinen keramiikka saattoi olla käytössä vielä varhaisella keskiajalla. Näin ollen Nokian kartanopuiston löydöt liittyisivät pikemmin 1200-luvun toimintaan ja puurakennukseen, jonka jäännöksiä olemme löytäneet kappelinpaikalta vuosina 2004-2006.



Kuva 3. Varhais- ja myöhäisrautakautista keramiikkaa.
Kuvat: Teemu Tiainen/Pirkanmaan maakuntamuseo.

Historiallisen ajan alku: 1200-luvun puurakennus

Kyseinen rakennus on ilmeisesti koostunut kahdesta suorakulmaisesta osasta. Sen pääosa oli noin 4 x 4 m kokoinen ja rakennettu hirsistä; ainakin länsiseinän nurkat olivat salvorakenteiset. Hirsihuoneeseen liittyi idästä pohjois-eteläsuuntainen, ainakin 4 m pitkä ja noin 3 m leveä, tolpparunkoinen huone, jonka seinät oli rakennettu oksapunostekniikalla ja tiivistetty savella. Molemmat rakennustekniikat ja niiden yhdistelmät esiintyvät Lounais-Suomen rautakauden ja varhaisen keskiajan asuinpaikoilla, ja niiden juuret löytyvät vielä aikaisemmista esihistorian vaiheista. Esimerkiksi Raision Ihalassa on tutkittu 900-luvun lopulta 1200-luvun lopulle ajoittuvia kaksiosaisia hirsitaloja, joissa on todettu salvos- ja patsarakenteisia nurkkia jopa samassa huoneessa. Nokialta löytyneen rakennuksen eteläseinän pohjahirsi oli sijoitettu osaksi matalaan kaivantoon, mikä on myös rautakaudelta periytynyt piirre. Todennäköisesti keittiönä ja eteisenä toimineessa tolpparunkoisessa huoneessa sijaitsi yksi tai kaksi kivistä kasattua, luultavasti eri aikaan käytettyä tulisijaa.

Edellä mainitun pohjahirren jäännöksen reunasta ja sen viereisestä tolppankuopasta otettujen hiilinäytteiden ajoitustulosten perusteella rakennus on tehty viimeistään 1200-luvun lopulla. Hirsihuone saattoi valmistua aikaisemmin, vuosisadan puolivälissä tai alkupuolella, sillä hirrestä saatu radiohiiliajoitus on 50 vuotta vanhempi kuin tolpparakenteeseen liittyvä. Tässä on kuitenkin otettava huomioon molempien ajoitustulosten virhemarginaalit (35-45 vuotta suuntaan tai toiseen). Rakennukseen liittyvästä kulttuurikerroksen osasta löytyneistä palaneista luista ja tulisijan hiilistä saatiin ajoituksia, jotka viittaavat 1200-luvun alkupuolella tai jopa 1100-luvun loppupuolella alkaneeseen toimintaan, joka jatkui mahdollisesti vielä 1300-luvun alussa. Rakennus on siis ollut käytössä useita vuosikymmeniä kunnes se paloi ehkä 1300-luvun alkupuolella, jolloin

myös siihen liittynyt toiminta päättyi.

Rakennukseen liittyvästä likamaakerroksesta on löydetty pääasiassa palanutta savea, joka on peräisin oksapunostekniikalla tehdyistä rakenteista, ja sen lisäksi melko niukasti muuta aineistoa: pieni rautaveitsi, muutama rautanauha, pieni pronssispiraali ja toisen pronssiesineen – todennäköisesti orgaanisesta materiaalista tehdyn esineen (esimerkiksi veitsen tupen?) helan - katkelmia, muutama piinpala sekä muutamia kymmeniä luunkappaleita, joista osa on tunnistettu naudan, sian ja lampaan tai vuohen luiksi.

Liikka Kronqvist, joka tutki kivikappelin perustuksia 1930-luvulla ja havaitsi jälkiä palaneesta puurakennuksesta, oletti, että paikalla oli aikaisemmin sijainnut puukappeli. Tämä ajatus perustuu lähinnä siihen, että kivikirkkoja on hyvin usein rakennettu vanhempien puukirkkojen paikoille. Tutkimamme puurakennuksen ominaispiirteet ja löytöaineisto todistavat kuitenkin riittävän selkeästi, että kyseessä ei ole kirkollinen rakennus ja että sen rakenteessa ja tekniikassa heijastuu lounais-



Kuva 4. Palanutta savitiivistettä, jossa oksapainanteita. Kuvat: Vadim Adel/Pirkanmaan maakuntamuseo.

suomalaisen asuinpaikkarakentamisen kehitys myöhäisrautakaudella ja keskiajan alussa.

Mutta onko kyseessä pysyvään asumiseen vai johonkin muuhun tarkoitukseen käytetty paikka? Ensimmäinen vaihtoehto tuntuu vähemmän todennäköiseltä, koska vakituisesta asumisesta paikalle olisi varmasti jäänyt runsaampaa ja monipuolisempaa löytöaineistoa ja ennen kaikkea keramiikkaa, joka puuttuu kokonaan varhaiskeskiaikaiseen rakennukseen liittyvästä kerrostumasta. Lisäksi paikalta ote- tuista maanäytteistä ei ole löytynyt ollenkaan viljakasvifossiileja, vaikka nokipitoinen kerros sisältää esimerkiksi palaneita puiden silmuja. Kyse onkin ehkä pikemmin tilapäisestä mutta säännöllisesti toistuvasta, mahdollisesti kausi- luonteisesta oleskelusta.

Kappelinpaikan merkityksestä varhaisella keskiajalla

Paikan mahdollisesta funktiosta ja merkityk- sestä tietyissä historian vaiheessa voi paljon kertoa sen sijainti. Nokia sijaitsee tärkeiden, sisämaan ja rannikon, Ylä- ja Ala-Satakunnan sekä Hämeen ja Etelä-Pohjanmaan yhdistä- neiden vesireittien risteyksessä. Lisäksi keski- ajalta lähtien on kasvanut sen kautta kulkevien maareittien merkitys. Nokian kartanon ja kappelinpaikan topografia on myös merkille pantava. Ne sijaitsevat korkean moreenimäen koilliseen pistävällä kielekkeellä, melko jyr- kästi pohjoiseen ja itään laskevien rinteiden päällä. 1930-luvun kaivauskuvista näkee, että silloin kappelin raunioilta avautui vielä hyvä näkymä Nokianvirran yläjuoksulle ja Pyhä- järvelle. 1700-luvun sotilas- ja tiluskarttojen mukaan kartanon ympäristö olikin pääosin avointa pelto- ja niittymaisemaa. Kyseessä oli siis strategisesti hyvin tärkeä kohde, jolta käsin vesi- ja jääliikenteen ja todennäköisesti myös Nokianvirran pohjoisrannan maantieliiken- teen valvonta oli mahdollista. Samalla paikka oli helppo puolustaa. Sen sotilaallisesta mer- kityksestä todistane se seikka, että vuonna 1596, ennen Nuijasodan ratkaisevaa taistelua nuijamiehet asettuivat leiriin juuri Nokian



Kuva 5. Pronssiesineen suurin katkelma. Kuva: Vadim Adel/Pirkanmaan maakuntamuseo.

kartanolle. Vuoden 1769 isojakokartan mu- kaan kappelinpaikan kautta kulki pieni tie tai polku, joka johti kartanolta koilliseen, No- kianvirran rantaan. Toinen rannalle vienyt tie oli etelä-pohjoissuuntainen, ja sen linjaus on osittain säilynyt maastossa pienen huoltotien muodossa puiston länsireunalla, pellon itäpuo- lella. Vuoden 1818 Viikin ja Nokian koskien kartan mukaan kyseinen tie johti Nokianvir- ran yli kulkeneelle lautalle.

Kappelinpaikalta löytyneet merkit mah- dollisesta kausiluonteisesta oleskelusta yhdes- sä paikan strategisesti merkittävän sijainnin kanssa viittaavat siihen, että kohteen funktio- na keskiajan alussa oli ehkä alueella tapahtu- neen jonkinlaisen kausiluonteisen toiminnan valvonta tai ohjaus. Tämä tulkinta sopii hy- vin yhteen Nokian kartanon varhaishistoriaa koskevien teorioiden ja jopa niiden taustalla olevien perimätiedon ja paikannimen tulkin- tojen kanssa. Nokian nimi ja sijainti tärkei- den reittien solmukohdassa viittaavat vahvasti turkiksiin, niiden keräykseen ja kuljetukseen kauppatavarana tai veroina. Seppo Suvannon mukaan Nokia ja Viik olivat mahdollisesti alun perin saman suuromistuksen osia, joka kuului *Kurki* –mahtimiessuvulle ja oli jäänne muinaisesta, tärkeän kulkureitin varteen syn- tyneestä valtasysteemin tukipisteestä. 1700- ja 1800-luvuilla kerrottiin tarinoita, joiden mu- kaan Nokian kartanolla on asunut ”kuningas”, legendaarinen pirkkalaispäällikkö Matti Kurki. 1600-luvun ruotsalaisten lähteiden mukaan Kurjen johdolla pirkkalaiset saivat voiton lap- palaisista vuoden 1277 tienoilla. Vaikka näi- den lähteiden tietoihin on syytä suhtautua



Kuva 6. Ote isojakokartasta vuodelta 1780. Kappelinpaikka on ympäröity. (Maanmittauslaitoksen arkisto).



Kuva 7. Ote N. Ehrenströmin rekognosointikartasta vuodelta 1781 (Historialliset kartat. - <https://jyx.jyu.fi/dspace/handle/123456789/21284>).

kriittisesti, ei voida olla toteamatta, että viimeksi mainittu vuosiluku sopii hyvin yhteen kaivauksissamme saatujen radiohiiliajoitusten kanssa.

Jouko Jaakkolan mukaan *Nokia*-nimi sopii sekä turkisten kauppapaikan että eränkävijän ja hänen talonsa nimeksi. Onko 1200-luvulla paikalle rakennettu puurakennus voinut olla tavallisen turkismetsästäjän talo? Paikan erikoinen sijainti ja kaivauksissa saatu arkeologinen lähdeaineisto eivät mielestäni tue kovin hyvin näin yksinkertaista tulkintaa. Toisaalta on pidetty mahdollisena, että paikalla harjoitettu kausiluonteinen valvontatoiminta olisi kohdistunut Nokianvirran koskikalastukseen. Näitä tulkintavaihtoehtoja arvioitaessa on pantava merkille, että kaikki puurakennukseen liittyvästä kerrostumasta löytyneet ja tunnistetut luut ovat kotieläinten luita eikä niiden joukossa ole yhtään metsäeläimen luuta. Tä-



Kuva 8. Ote Viikin ja Nokian koskien kartasta vuodelta 1818 (Kansallisarkisto)

män voi ymmärtää, jos talossa asuneiden tai oleskelleiden toiminta liittyi nimenomaan prosessin lopputuotteeseen, turkiksiin, eikä varsinaiseen metsästykseseen ja metsäsaaliin käsitteeseen. Myös paikalta löytyneet kalojen luut liittyvät vasta kivikappelin rakentamisen ja käytön aikana sekä sen jälkeen muodostuneeseen kulttuurikerrokseen ja puuttuvat varhaiskeskiaikaisesta kontekstista. Tässä yhteydessä on kuitenkin otettava huomioon pienten luiden huonompi säilyvyys.

Mikäli Nokian nimen synty ajoittuu nuoremmalle rautakaudelle, kuten Jaakkola olettaa, eli maataloutta harjoittaneen suomalaisväestön saapumisen aikaan, se voi liittyä pyyntikulttuurin asuin- tai leiripaikkaan, josta puhuttiin artikkelin alussa. Laajojen metsäalueiden hyödyntäminen ja turkisten hankinta sekä osallistuminen turkiskauppaan olivat kuuluneet sisämaan metsästäjä-keräilijöiden elämään vuosisatoja ennen uuden kulttuurin ja väestön saapumista. Siksi Viikin alueelle

asettuneet kiven- ja maansekaisten hautakumpujen rakentajat saattoivatkin antaa tällaisen nimen vastarannan asukkaiden leiripaikalle.

Toinen Nokian kartanon varhaiskeskiaikaista vaihetta koskeva pääteoria olettaa, että paikka siirtyi jo 1200-luvulla Turun piispan omistukseen ja toimi kirkon tukikohtana Pirkkalan pitäjän alueella ennen seurakuntakirkon rakentamista. Paikalle rakennettu pieni puurakennus olisi tämän teorian mukaan pitäjän ensimmäinen kirkko, jolle mm. kerättiin erätalonpojilta saatuja turkiksia piispalle kuuluvina veroina. Vaikka olemme aikaisemmin sulkeneet pois kaivauksissa löydetyn puurakennuksen tulkinnan kirkoksi tai kappeliksi, sijaintinsa ja sen käytön mahdollisen kausiluonteisuuden perusteella paikka voisi sopia kirkkojärjestön tukikohdaksi yhtä hyvin kuin erämiesten valvonta-, kokoontumis- tai kauppapaikaksi. Kuitenkin arkeologiset kaivauslöydöt ja -havainnot puhuvat selvästi tätä versiota vastaan ja liittävätkö kohteen paikalli-



Kuva 9. Rauta-avain. Kuva: Teemu Tiainen/Pirkanmaan maakuntamuseo, editoinut Vadim Adel.

sen myöhäisrautakautisen kulttuurin piiriin. Ylempänä olemme jo todenneet rakennuksessa useita ominaispiirteitä, jotka kuuluvat Lounais-Suomen rautakauden ja varhaiskeskiajan asuinpaikkojen rakennusperinteisiin. Myös esinelöydöt, etenkin todennäköisesti naiselle kuuluneet pronssispiraali ja pieni veitsi, viittaavat läheisiin suhteisiin paikalliseen kulttuuriin ja väestöön. Näin ollen paikan siirtyminen kirkon omistukseen ja piispankartanon perustaminen voisi ajoittua vasta 1300-luvulle. Puurakennuksen tuhoutuminen saattaa liittyä juuri tähän omistusvaihdokseen, joka ei siis ehkä sujunut aivan konfliktittomasti.

Merkkejä rakennus- tai muusta toiminnasta 1300-1400-luvuilta

Varhaiskeskiaikaisen rakennuksen palon jälkeen ja ennen kivikappelin rakentamista, 1300-1400-luvuilla, paikalla on todennäköisesti myös ollut toimintaa, ehkä jopa rakennustoimintaa. Kulttuurikerroksesta ja rakenteista kivikappelin perustusten eteläpuolelta on saatu radiohiiliajoituksia 1300-luvulta ja 1400-luvun alkupuolelta. Kivikappelin lounaispuolelta, kulttuurikerroksen pohjaosasta saatiin vuoden 2007 koekaivauksissa puuhiilinäyte, joka ajoitettiin 1300-luvulle tai 1400-luvun alkuun. Puuhiilen lisäksi löytyi jonkin verran tiilenpaloja ja pieni rauta-avain. Samasta kaivausruudusta ja kulttuurikerroksen osasta löytyi myös kivirakenteen jäännös, mahdollisesti rakennuksen perustuksen osa keskiajalta tai uuden ajan alkupuolelta, 1300-1600-luvuilta.

Lähes samanikäinen hiilinäyte saatiin kappelin länsiseinän perustuksen alaisesta kerrostuksesta, josta löytyi lisäksi kaksi rautanaulaa ja kaksi ikkunalasin palaa. Toiminta, jonka tuloksena nämä esineet ja hiilenpalat ovat joutuneet ko. kerrokseen, ajoittuu aikaisintaan 1300-luvun alkupuolelle. Lisäksi kivikappelin kaakkoispuolelta, varhaiskeskiaikaisen rakennuksen jäännösten eteläpuolelta on löytynyt halkaisijaltaan noin metrin mittainen ja noin puoli metriä syvä kuoppa, mahdollisesti tolpan perustuskuoppa, josta löytynyt pieni hiilenpala ajoittuu 1400-luvun alkupuolelle.

Onko siis mahdollista, että, kuten monet historikot olettavat, paikalle on sen siirryttyä piispan omistukseen rakennettu puukappeli, mutta ei 1200-luvulla vaan vasta 1300- tai 1400-luvulla? Myös Markus Hiekkänen on ”Suomen keskiajan kivikirkot” -kirjassaan liittynyt ajatukseen, että Nokian kivikappelia mahdollisesti edelsi puukappeli, mutta ajoittaa sitä 1500-luvun alkuun. Kaikille näille oletuksille ei kuitenkaan ole tällä hetkellä riittävästi todisteita.

Yksi tärkeimmistä löydöistä, jonka olemme kaivauksissamme saaneet, on fragmentti Ala-Saksista tuodusta kivasavikeraamisesta astiasta, todennäköisesti kannusta, jonka lähimpiä vastineita on Nauvon ulkosaaristosta, Egelskäristä löytyneen hylyn aineistossa. Astianpala löytyi muutaman kymmenen metrin päästä kappelin paikasta, sekoittuneesta multakerroksesta. Alle 3 x 3 cm kokoisessa keramiikanpalassa on säilynyt kohtalaisesti koristelua: vaakasuora aaltomainen kohoviiva ja toinen samansuuntainen kohovyöhyke, pykälä- tai painannekoriste. Rungas koristelu on ominaista tarjoiluastioille, joiden tehtävänä ruokapöydässä oli mm. kertoa omistajansa sosiaalisesta asemasta.

Kyseinen keramiikanpala kuuluu ns. proto-kivisavikeramiikkaan. Aki Pihlmanin mukaan Turun seudulla tällaista keskieurooppalaista tuontikeramiikkaa alettiin käyttää 1200-luvun puolivälissä kirkon ja kruunun valtakeskuksissa ja myöhemmin paikallisissa mahtitaloissa. 1300-luvun alussa sen käyttö alkoi kasvaa

myös Turun porvareiden talouksissa. Kivisa-
viastioiden käytöllä voitiin tuoda esille sen
omistajan sosiaalista statusta ja varallisuutta.
Myös myöhemmin, 1500- ja 1600-luvuilla ki-
visavikeramiikan käyttö liittyi korkeaan talou-
delliseen ja sosiaaliseen asemaan. Näin ollen,
vaikka Nokian kappelinpaikan vierestä löyty-
nyt astianpala ei liittynyt suoraan mihinkään
rakenteeseen, sitä voidaan ehkä pitää merkinä
paikalla 1300-luvun alkupuolella tapah-
tuneen toiminnan liittymisestä jollain tavalla
paikalliseen tai kirkolliseen eliittiin. Toisaalta
kivisavikeramiikkaa on kaupunkien, valtakes-
kusten ja kartanoiden lisäksi löytynyt myös
keskiaikaisista kylistä. Sisämaan maaseudulla
sitä on kuitenkin vielä tutkittu hyvin vähän, ja
sen esiintymisestä jossain yhteydessä ei aina
voi tehdä lopullisia johtopäätöksiä.

Egelskärin keramiikka on alustavasti ajoitet-
tu 1310-1330-luvuille, mutta uusimpien tutki-
musten mukaan se saattaa olla jopa 1200-luvun
viimeiseltä neljännekseltä. Tässä tapauksessa
Nokian kappelinpaikan läheltä löytynyt frag-
mentti voisi olla yhteydessä 1200-luvun ja
1300-luvun alun toimintaan, joka liittyi edellä
kuvattuun puurakennukseen, ja voisi toimia ar-
gumenttina sen oletuksen puolesta, että paikka
todellakin kuului silloin paikalliselle ylimys-
tölle tai ainakin viimeksi mainitulla oli tärkeä
rooli kyseisessä toiminnassa.



Kuva 10. Protokivisavikeramiikan pala. Kuva: Vadim
Adel/Pirkanmaan maakuntamuseo.

Yksi pala kivisavikeramiikkaa löytyi myös
vuoden 2009 koekaivauksissa. Löytöä ei ole
vielä tarkemmin tutkittu, mutta todennäköi-
sesti se ajoittuu myöhäiskeskiajalle tai uuden
ajan alkuun (1400-1600-luvut). Löytöpaikka
sijaitsee vain 25 m pohjoiseen vuoden 1769
karttaan merkitystä kartanon tonttimaas-
ta, mäen juurella. Kyseinen astianpala saat-
taa siis olla merkki siitä, että asiakirjoissa
1500-luvun alusta alkaen mainittu säteri on
sijainnut samalla paikalla sen perustamisesta
eli 1400-1500-luvuilta lähtien. Samasta koe-
kuopasta löytyi mm. kaksi liitupiipun kopan
fragmenttia.

Lopuksi

Tutkimusprojektimme aikana olemme saaneet
talteen paljon mielenkiintoisia löytöjä ja doku-
mentoineet havaintoja erilaisista ja eri-ikäisistä
kiinteistä muinaisjäänöksistä. Arkeologian ja
luonnontieteiden menetelmin saatujen tutki-
mustulosten perusteella pystyttiin hylkäämään
tai toteamaan todennäköisiksi jotkut histori-
oitsijoiden teorioista ja avattiin täysin uusia
sivuja Nokian kartanon historiassa. Samalla
tutkimus paljasti maan alta uusia arvoituksia.
Milloin ja miten kivikappeli tuhoutui? Vai-
kuttivatko tähän vuoden 1596 tapahtumat?
Millaista oli maankäyttö kappelinpaikalla
1600-1700-luvuilla ja mistä toiminnasta ker-
tovat alueelta löytyneet laajat kivilatomukset?
Miksi alueelta löytynyt eri-ikäinen, esihistori-
allinen ja keskiaikainen keramiikka keskittyy
puiston länsilaidalle, vanhan lauttatien varrel-
le? Onko juuri turkiskauppa ollut se yhdistävä
tekijä, toiminta, joka on tuonut ihmisiä paikal-
le vuosisadasta toiseen, ja onko rannalle vienyt
tie liittynyt tähän? Näihin ja moniin muihin
kysymyksiin mahdollisesti antavat vastauksia
uudet tutkimukset. □

Painamattomat lähteet

KANSALLISARKISTO (HELSINKI)

MAANMITTAUSLAITOKSEN ARKISTO (JYVÄSKYLÄ)

PIRKANMAAN MAAKUNTAMUSEON ARKISTO (TAMPERE)

* * *

HISTORIALLISET KARTAT. - JYVÄSKYLÄN YLIOPISTON JULKAISUARKISTO. - [HTTPS://JYX.JYU.FI/DSPACE/](https://jyx.jyu.fi/dspace/)

JAAKKOLA J. NOKIA-NIMEN ALKUPERÄ JA ASETTUMINEN PAIKOILLEEN. ESITELMÄ NOKIA 500 –SEMINAARISSA, NOKIA, 19.11.2005.

OINONEN M. AJOITUSTULOKSIA (HELA-1587-1588). HELSINGIN YLIOPISTO 2008.

VUORINEN J.-M. RAKENNUKSET JA RAKENTAJAT RAISION IHALASSA RAUTAKAUDEN LOPULLA JA VARHAISELLA KESKIAJALLA. VÄITÖSKIRJAN TIIVISTELMÄ. – [HTTPS://OA.DORIA.FI/HANDLE/10024/45215](https://oa.doria.fi/handle/10024/45215)

WESSMAN S. EGELSKÄRIN TUTKIMUKSET 2008-2009. ESITELMÄ 2009 ARKEOLOGISTEN KENTTÄTÖIDEN ESITTELYTILAISUUDESSA, HELSINKI, KANSALLISMUSEO 27.11.2009.

Kirjallisuus

ADEL V. MENNEISYYDEN JÄLKIÄ NOKIANVIRRAN RANNOILLA. - PMA 2. TMJ 58. TAMPERE 2001. S. 10-18.

ADEL V. TAMPEREEN REUHARINNIEMEN LAPINRAUNION TUTKIMUKSET. – MUINAISTUTKIJA 1/2002. S. 2-11.

ADEL V. NOKIAN KARTANON KESKIAIKAISEN KAPPELINPAIKAN KAIVAUKSET 2004. - PMA 6. TMJ 85. TAMPERE 2005. S. 42-50.

ADEL V. UUSIA TUTKIMUSTULOKSIA NOKIAN KARTANON KAPPELINPAIKALTA. - PMA 7. TMJ 93. TAMPERE 2006. S. 12-19.

ADEL V. NOKIAN KESKIAIKAISEN KAPPELINPAIKAN KAIVAUKSET 2006. - PMA 8. TMJ 97. TAMPERE 2007. S. 46-51.

ADEL V. THE EARLIEST HISTORY OF THE MANOR AND THE CHAPEL OF NOKIA – THEORIES, FOLKLORE TRADITION AND NEW ARCHAEOLOGICAL DATA. - HORTUS NOVUS. FRESH APPROACHES TO MEDIEVAL ARCHAEOLOGY IN FINLAND. AMAF XIV. TURKU 2007. P. 118-129.

ADEL V. RECENT ARCHAEOLOGICAL RESEARCH OF RURAL MEDIEVAL SITES IN THE PIRKANMAA INLAND REGION, SW FINLAND. – SKAS 3/2008. S. 36-49.

ALVIK R. & HAGGRÉN G. KESKIAIKAINEN HAAKSIRIKKOPAIKKA NAUVON ULKOSAARISTOSSA. – SKAS 2/2003. S. 18-27.

ASPLUND H. KYMITTAE. SITES, CENTRALITY AND LONG-TERM SETTLEMENT CHANGE IN THE KEMIÖNSAARI REGION IN SW FINLAND. TURUN YLIOPISTON JULKAISUJA, SARJA B, OSA 312, HUMANIORA. TURKU 2008. 584 s.

CARLSON W. HISTORIALLINEN JA MAANTIETEELLINEN KERTOMUS PIRKKALAN PITÄJÄÄSTÄ.

– PITÄJÄÄNKERTOMUKSIA I. SKST 47. Hki 1869. 204 s.

HAGGRÉN G. KADONNUT KESKIAIKA? MAASEUDUN ESINEKULTTUURI ARKEOLOGIAN NÄKÖKULMASTA. – SKAS 4/2002. S. 17-25.

HALL D. GEOGRAPHISK, PHYSICO-ECONOMISK OCH HISTORISK BESKRIFNING ÖFVER BIRCKALA SOCKEN UTI ÅBO HÖFDINGEDÖME. STOCKHOLM: KONGL. TRYCKERIET, 1783.

HEIKEL A. O. KERTOMUS PIRKKALAN KIHlakunnan muinaisjäännöksistä. - BIDRAG TILL KÄNNEDOM AF FINLANDS NATUR OCH FOLK 38. HFORS 1882. S. 1-98.

HIEKKANEN M. SUOMEN KESKIAJAN KIVIKIRKOT. SKST 1117. Hki 2007. 650 s.

KAUKOVALTA K. V. PIRKKALAN HEIMO- JA KESKIAIKA. – PIRKKALAN HISTORIA. TAMPERE 1934. S. 1-183.

KOIVISTO L. NOKIA, VIIK. RAUTAKAUTISEN KUMPUKALMISTON TUTKIMUS 1986-87. – KARHUNHAMMAS 13. TURKU 1991. S. 31-37.

KRONQVIST I. NOKIAN KESKIAIKAINEN KAPPELI. – SUOMEN MUSEO XXXVIII-XXXIX, 1931-1932.

Hki 1932. S. 16-21.

KRONQVIST I. NOKIAN KARTANON KAPPELIN PERUSTUSTEN KAIVAUSKERTOMUS. – TAMPERE.

TUTKIMUKSIA JA KUVAUKSIA II. THSJ III. TAMPERE 1935. S. 287-291.

KYKYRI M. HISTORICAL DEVELOPMENT OF THE TIMBER CONSTRUCTION TRADITION IN FINLAND:

AN ARCHAEOLOGICAL SURVEY. - KARHUNHAMMAS 16. TURKU 1995. S. 91-97.

LAVENTO M. MILLOIN KERAMIKKATYYPPI KATOAA? – AJOITUKSIA JA AJOITUKSEN FILOSOFIAA.

– ARKEOLOGIPÄIVÄT 2001. VANTAA 2002. S. 39-45.

LEHTOSALO-HILANDER P.-L. KESKI- JA MYÖHÄISRAUTAKAUSI. - SUOMEN HISTORIA 1. ESPOO 1984. S. 251-405.

NIUKKANEN M. UUDEN AJAN ALUN KERAMIikka varallisuuden mittarina. - SKAS 4/2002. S. 35-42.

PIHLMAN A. KAUPUNKI, MAASEUTU JA KESKIAIKAiset saviastiat. - KAUPUNKIA PINTAA SYVEMMÄLTÄ. ARKEOLO-

GISIA NÄKÖKULMIA TURUN HISTORIAAN. AMAF IX. TURKU 2003. S. 195-206.
SCHEFFERUS J. LAPONIA. HÄMEENLINNA: KARISTO, 1963. 490 s.
SUVANTO S. KESKIAIKA. - SATAKUNNAN HISTORIA III. PORI 1973. 471 s.
TAAVITSAINEN J.-P. HOLLOLAN KAPATUOSIAN LINNAMÄKI. – FENNOSCANDIA ANTIQUA I. HELSINKI 1982. S. 27-35.
TEVALI R. PYTYT SYYNISSÄ – TULKINTAMAHDOLLISUUKSIA NAUVON EGELSKÄRIN HYLYN KERAMIIKALLE. – SKAS 4/2008. S. 34-43.
VOIONMAA V. PIISPANKARTANO PIRKKALASSA. - TAMPERE. TUTKIMUKSIA JA KUVAUKSIA II. THSJ III. TAMPERE 1935. S. 268-286.
VUORINEN J.-M. RAKENTAMISESTA RAISION MULLISSA RAUTAKAUDEN LOPULLA JA VARHAISKESKIAJALLA. – MUI-NAISTUTKIJA 4/1997. S. 45-48.
YLIKANGAS H. NUIJASOTA. HELSINKI: OTAVA, 1996.

Lyhenteet

AMAF = ARCHAEOLOGIA MEDII AEVI FINLANDIAE. TURKU: THE SOCIETY FOR MEDIEVAL ARCHAEOLOGY IN FINLAND.

PMA = PIRKAN MAAN ALTA. ARKEOLOGISIA TUTKIMUKSIA.

SKST = SUOMALAISEN KIRJALLISUUDEN SEURAN TOIMITUKSIA

THSJ = TAMPEREEN HISTORIALLISEN SEURAN JULKAISUJA

TMJ = TAMPEREEN MUSEOIDEN JULKAISUJA. TAMPEREEN MUSEOT.

Vadim Adel

Early History of the Nokia Manor: Finds and Interpretations. Selected Research Results from 2004–2009

The Pirkanmaa Provincial Museum carried out archaeological researches in 2000 and 2004–2009 in the area of the Nokia Manor, focusing mainly on the late medieval stone chapel and its immediate surroundings. The finds have enabled the rejection or verification of some theories presented by historians, and have opened

entirely new pages in the history of the manor. The researches also revealed new mysteries under ground. The article describes some of the new finds and discusses the interpretations of the research material collected in the area, focusing in particular on the prehistory and Middle Ages of the site.

Arkeologisia kenttätöitä Tampereen Kirjastonpuistossa

KALLE LUOTO

Tampereen Kirjastonpuistossa tehtiin vuonna 2009 kunnostustöitä osana laajempaa kosken alueen viheralueiden peruskorjaushanketta. Kunnostustöiden yhteydessä tehtyjä arkeologisia tutkimuksia edelsi hankkeen suunnitelmavaiheessa vuonna 2008 tehty arkeologinen inventointi. Kesän 2009 valvontatyössä keskityttiin inventoinnissa rajatulle muinaismuistoalueelle. Arkeologin valvonnassa tehty kunnostustyö käsitti Vanhalta kirkolta Tammerkosken rantaan rakennettavan hulevesiviemärin sekä puiden istutuskuoppien kaivamisen kirkon pohjoispuoliselle alueelle.

Tampereen ydinkeskustassa sijaitseva pitkänomainen Kirjastonpuisto rajoittuu länsireunastaan Keskustoriin, idässä Tammerkoskeen, pohjoisessa Frenckellin tehdasalueeseen sekä etelässä Vanhan kirkon ja Tampereen teatterin rakennuksiin. Kirjastonpuisto on osa valtakunnallisesti merkittävää kansallismaisemaa. Ilmeisesti Tammerkosken rannoilla on ollut asutusta jo esihistoriallisella ajalla. Lähialueelta tunnetut esihistorialliset muinaisjäännökset sekä muutamat kivi- ja rautakautiset esinelöydöt kertovat osaltaan sen varhaisesta merkityksestä. Tammerkosken liikenteelliset, kaupalliset ja maataloudelliset edellytykset tekivät sen länsipuolella sijainneesta Kosken kylästä jo varhain yhden seutukunnan pääkylistä. Tammerkosken kannas tunnettiin erityisesti mylly- ja markkina- paikkana.

Kosken kylä, kartano ja kaupunki

Tammerkoskesta ja sen rannoilta on löytynyt kolme kivikaudelle ajoitettavaa esinettä. Kahden löydöstä on arveltu olevan peräisin Tammerkosken rannalla sijainneesta kivikautisesta asuinpaikasta. Kiviesineet löydettiin sorakeroksesta, rannalta rakennuksen perustusta rakennettaessa. Unto Salo ajoittaa kivikirveen vasarakirveskulttuurin aikaan ja poikkikirveen kampakeraamiselle ajalle tai sitä myöhemmäksi. Kolmas esine, keskentekoinen kourutaltta, on löytynyt koskesta sen perkaamisen yhteydessä vuonna 1898. Salon mukaan kyseessä on mahdollisesti vesiuhri. Lähin paikannettava rautakautinen esine on Näsilinnankadun varrelta vuonna 1934 löydetty 1000-luvulle ajoitettu keihäänkärki. Esihistoriallisista koskeen liittyvistä muinaisjäännöksistä on syytä mainita myös Tammerkosken niskan Myllysaaressa vielä 1860-luvulla sijainneet kaksi lapinrauniota.

Keskiajalla Tammerkosken alue on kuulunut Satakunnan maakunnan Pirkkalan pitäjään. Kosken kylän on arveltu syntyneen 1100- tai 1200-luvulla. Seppo Suvannon mukaan Tammerkosken itärannan kylät olisivat joko kirkon tai mahtavien rälssimiesten perustamia, kun taas länsirannan asutus on syntynyt varhaiskeskiajalla ylemmältä taholta johdettuna toimenpiteenä. Kosken omistuksesta käyty kamppailu johti lopulta siihen, että Tammerkosken jakokunta oli puhtaasti talonpoikainen.

Ensimmäiset kirjalliset maininnat Kosken kylässä asuneista henkilöistä ovat 1400-luvun alusta. Vuonna 1405 on oikaisukäräjien lautakunnan jäsenenä ollut *Matts af Koskis*. Vuoden 1540 maakirjassa kylä tunnetaan nimellä *Koskis*. Vuonna 1544 maakirjaan on kylän nimeksi kirjoitettu *Tamberkoski*, jonka rinnalla esiintyvät myös nimet Tammerkoski ja Tammerforss. Kylän tarkkaa sijaintia ei tiedetä, koska varhaisimmat kartat alueesta ovat vasta kartanokaudelta 1600-luvun lopusta. Suvanto pitää todennäköisenä, että kylään kuulunut *Vainisen* nimismiestalo on sijainnut lähellä kosken ylittänyttä siltaa suunnilleen nykyisen vanhan kirjastotalon kohdalla.

Todennäköisesti Tammerkoski ylitettiin aluksi lautalla Ratinan kohdalta, mutta liikenteen vilkastuttua kosken yli on rakennettu silta, joka mainitaan ensi kertaa vuonna 1556. Hieman nykyistä Hämeensiltaa pohjoisempaan sijainnut silta on todennäköisesti rakennettu jo keskiajalla. Tammerkosken myllyosuuksista tiedetään olleen riitaa 1400-luvun puolivälissä. Riidasta säilyneen selostuksen perusteella tiedetään koskessa sijainneen ainakin kolme myllyä. Ilmeisesti ainakin yksi myllyistä on ollut Myllyniemellä nykyisen sähkölaitoksen paikalla. Vuonna 1696 Tammerkoskessa oli useiden kylien myllyjä. Kruunun ja kirkon myllyt rakennettiin kosken partaalle 1500- ja 1600-luvun vaihteessa.

Tammerkosken kylässä alkoi 1630-luvulla kehitys, joka johti kylän häviämiseen noin 15 vuodessa. Uusi aikakausi kosken rannoilla alkoi vuonna 1637, kun kylään perustettiin kartano. Tammerkosken seudun taloja oli sodan takia joutunut kruunulle, ja vuonna 1637 kaksi kruunulle joutunutta taloa annettiin majuri Göran Svinhufvudin palkkataloksi. Tammerkosken kartanon varsinaisesti loi Ernst Johan Creuz. Vuonna 1649 hän sai lahjoituksena tiloja Messukylän Takahuhdistista sekä kolme Tammerkosken taloa. Myöhemmin hän lisäsi tiluksiaan, minkä seurauksena Tammerkoskesta muodostui tilakokonaisuus. Kartanon synnyn yhteydessä hävisi vanha Tammerkosken kylä.

Markkinoita on Tammerkoskella pidetty

jo ennen 1600-lukua. Pietari Brahen aikaisen markkinapaikan on arveltu sijainneen kosken rannalla suunnilleen myöhemmän kirkon paikalla, mäen korkeimmalla kohdalla. Vanhoista asiakirjoista tai kartoista ei selviä markkinapaikan tarkka sijainti. Todennäköisesti markkinapaikka sijaitsi tällä paikalla vuoteen 1708 saakka, jolloin markkinapaikka siirrettiin muutamia kilometrejä lännemmäksi, Harjuun.

Vanhin aluetta kuvaava kartta on maanmittari Oloff Mörthin piirtämä kartta vuodelta 1696, jolloin Tammerkosken kartano oli jo muutaman vuosikymmenen ikäinen. Kartasta nähdään, että kartanon rakennukset olivat umpipiharyhmänä lähellä nykyistä Hämeensiltaa Tammerkosken länsirannalla. Kartassa kartanon itäpuolella näkyvässä sillassa on haara, joka johti liikenteen miespihan ohi kulkevalle maantielle. Päärakennus oli miespihan keskellä pääty kohti koskea. Miespihan eteläpuolella oli karjapiha ja sen takana vielä kaalimaa. Kartanon pohjoispuolella oli humalatarha. Erillisiä rakennuksia kartanossa oli paljon, mutta mikään kartta ei ilmoita niiden täsmällistä sijaintia.

Suuren Pohjan sodan (1700-1721) aikana Tammerkosken kartano toimi hetken Suomen hallinnollisena keskuksena, kun venäläisten joukkojen ylipäällikkö Mihail Golitsyn sijoitti päämajansa kartanoon. Tampereen kaupunki perustettiin Kustaa III:n käskystä vuonna 1779 Tammerkosken kartanon maille. Tammerkosken kartano oli siihen aikaan yhteistaloudessa Hatanpään kartanon kanssa, ja sen tiloissa asui vain kourallinen ihmisiä. Myllyjen lisäksi Tammerkoskella oli salpietarilato sekä kartanon tarpeisiin tiilitehdas ja kalkkipolttimo. Kaupungin kaavassa kosken rantaan jäi ”vesilaitosten” perustamista varten varattua vapaata aluetta. Ensimmäinen Tampereelle perustettu tehdas oli paperitehdas. Kosken partaalla toimi myös tiiliruukki ja viinanpolttimo. Finlaysonin tehdas perustettiin vuonna 1820.

Maaherra Fredenschöld jakoi Kauppakadun, vanhan maantien ja kosken rannan tontit kauppiaille ja henkilöille, jotka aikoivat hyö-



Kuva 2. Tamperetta vuonna 1758 kuvaava kartta sijoitettuna peruskartan päälle. Tammerkosken kartano on kuvassa keskellä (Tampereen kaupunki, kaupunkimittauksen arkisto). Pohjakartta © Maanmittauslaitos lupanro 827/MML/10

rustana pidetään kirkon ympärille syntyneitä promenadi-istutusta sekä apteekkarin tontin viljelmiä, jotka liitettiin julkiseen puistoon. Puistoalue on kokenut muutoksia, kun alueella sijainneita rakennuksia on purettu ja uusia rakennettu. Nykyisen puiston perusta on 1920-luvun lopulla kirjastotalon rakentamisen yhteydessä tehdyissä istutuksissa. Samaan aikaan puistoon liitettiin myös Tammerkosken ranta-alueet. Kirjastonpuisto ja Koskipuisto uudistettiin 1930-luvulla, jolloin kosken rannoista muodostettiin yhtenäinen kokonaisuus. Kirjastonpuiston vanhimpina osina pidetään kirkon ympäristöä ja kirjastolle johtavaa kujannetta, jotka ovat peräisin 1800-luvun promenadi-istutuksista.

Arkeologin valvontaa ja havaintoja vuodelta 2009

Huhtikuussa 2009 käynnistyneen kunnostushankkeen arkeologisen valvonnan ensisijaisena tarkoituksena oli havainnoi-

da muinaisjäännökseen kuuluvia rakenteita tai löytöjä ennalta määritellyillä työalueilla. Tärkein valvottu kohde oli hulevesiviemärin kaivanto Tampereen teatterin ja Vanhan kirjastotalon välillä. Pituutta kaivannolla oli noin 140 metriä. Valvonta suoritettiin rakennustyön etenemisen tahdissa. Kaivantoa kaivettiin kerralla joko yhden kaivovälin tai yhden putkikappaleen matka, joka käytännössä oli noin 3-6 metriä. Viemäriputken asentamisen jälkeen kaivanto peitettiin. Mahdollisia muinaisjäännöshavaintoja tarkennettiin lapiolla ja kaivauslastalla kaivamalla. Valvontahavaintojen tarkentamiseksi mahdollisten muinaisjäännöskerrostumien ja -rakenteiden kohdalla suoritettiin tarkempia tutkimuksia, joiden perusteella paljastuneiden löytöjen tai rakenteiden arvo ja säilyneisyys pyrittiin määrittämään.

Kaivutöitä valvottaessa havaittiin ilmiöitä, jotka tulkittiin historiallisen ajan kiinteään muinaisjäännökseen liittyviksi maakerrostumiksi ja rakenteiksi. Suurelta osin valvotun

alueen maakerrokset olivat tuhoutuneet tai sekoittuneet aiempien rakennushankkeiden, kuten puutarha-, tie-, vesihuolto- ja kaapelitöiden, seurauksena. Hulevesiviemärin alueella jouduttiin kaivutyöt keskeyttämään kahdessa kohdassa. Ensimmäisessä oli kyse vaikeasti ajoitettavasta ohuesta kerrostumasta kulttuurimaata. Toinen kohde oli rakennuksen perustus, joka myöhemmin tulkittiin torikäyttöön liittyvän vaakahuoneen kivijalaksi. Työhankeeseen kuului myös kosken rannassa kunnostustöiden yhteydessä paljastuneiden tiilirakenteiden dokumentointi. Tiilirakenteet tulkittiin osaksi purettua Frencckellin paperitehtaan massahiomiota.

Kenttätöiden yhteydessä havaittiin alueen maanpinnan muotojen muuttuneen huomattavasti viimeisen sadan vuoden aikana. Erityisen paksu täyttömaakerros oli kosken rannasta nousevassa rinteessä, jossa oli täyttömaata ainakin kaksi metriä. Kuvaavaa on, että luonnollista maanpintaa ei teatterin ja rannan välisessä rinteessä valvonnan yhteydessä tavattu. Kirkon ja Vanhan kirjastotalon ympäristössä täyttömaakerrokset olivat ohuempia, mutta tälle alueelle kaivetut lukuisat kaapelit, vesijohdot ja viemärit sekä puiston aiemmat kunnostus- ja muutostyöt olivat rikkoneet rakentamattomissa kohdissa säilyneitä kerrostumia. Löydöt tehtiin joko jo aiemmin sekoittuneista maakerroksista tai hyvin pienialaisista koskemattomina säilyneistä kulttuurimaakerroksista.

Kulttuurikerroksia Vanhan kirjastotalon ja Tampereen teatterin läheisyydessä

Vanhan kirjastotalon kaakkoispuolella havaittiin hulevesiviemärin kaivamisen yhteydessä maakerros, josta kerättiin talteen sekä liitupiipun paloja että historiallisen ajan keramiikkaa. Kerrostumaan liittyi myös soralinssi, jota epäiltiin vanhaksi tien- tai polunpohjaksi. Tarkemmassa tutkimuksessa soralinssin ylä- ja alapuolinen maakerros vaikutti koostumukseltaan hyvin samankaltaiselta. Mahdollisesti soralinssin päälle on myöhemmin kasattu maainesta lähiympäristöstä. Vaikka osa maaker-



Kuva 3. Liitupiippu Vanhan kirkon kaakkoispuolelta, sekoittuneesta maakerroksesta (KM 200928:47).

Kuva: Teemu Tiainen/Pirkanmaan maakuntamuseo.

rosken löydöistä saattaa ajoittua 1700-luvun puolelle, on todennäköistä, että maannos on muotoutunut lähialueelta kootusta maasta kirjastonpuiston aiempien kunnostustöiden yhteydessä.

Toinen havainto kulttuurikerroksesta tehtiin Tampereen teatterin ja Vanhan kirjastotalon välistä paljastuneen suuren maakiven läheisyydestä. Kiven ympäristössä havaittiin ympäristöstään poikkeava maakerrostuma ja historialliselle ajalle ajoittuvia löytöjä, kuten tiiltä, keramiikkaa ja lasia. Kiveä tarkemmin tarkasteltaessa havaittiin siinä poraus- ja lohkomisjälkiä. Todennäköisesti sitä on muokattu ja mahdollisesti yritetty poistaa aiempien rakennushankkeiden, kuten pihan asvaltoinnin, yhteydessä. Tällöin ovat kiven ympäristön maakerrokset ainakin osittain sekoittuneet. Kiven läheisyydessä havaittu kulttuurikerros rajautui selkeästi kaivausalueen eteläosassa: se oli leikkautunut aiempien teatterin rakennustöiden tuloksena melko suoralinjaisesti. Kesällä 2009 kaivetun kaivannon kohdalla oli säilynyt kapea ja ohuehko kaistale 1900-lukua edeltänyttä kerrostumaa, jonka pintaosat olivat tuhoutuneet pihan asvaltoinnin yhteydessä.

Vaakahuone

Valvonnan yhteydessä paljastui kellotapulin

itäpuolelta suurista lohkokivistä ja laastista tehty rakenne - rakennuksen perustus, johon kuului myös valettu lattiataso ja seinän tiilirakenteita. Perustuksen länsireuna sijaitsi noin kolmen metrin etäisyydellä kirkon tapulin itäpuolella. Rakennetta kaivettaessa löydettiin rahoja, joiden perusteella sen arveltiin ajoittuvan 1800-luvun lopulle ja 1900-luvun alkuun. Paikalla suoritettiin pelastuskaivaus, jonka tarkoituksena oli havaitun jäännöksen tutkiminen ja dokumentointi ennen hulevesiviemärin rakentamista.

Historiallisten karttojen perusteella paikalla on sijainnut vaakahuone, jota käytettiin vaakojen ja mittojen tarkastamiseen sekä kauppatavaroiden mittaamiseen tai punnitsemiseen. Ensimmäinen vaakahuone valmistui keskelle kaupungin toria joulukuussa 1868. Vaakahuoneen sijainti herätti kuitenkin ihmettelyä, minkä seurauksena uusi vaakahuone rakennettiin tapulin itäpuolelle vuoden 1889 keskivaiheilla. Uusi vaakahuone rakennettiin kuitenkin liian lähelle kirkkoa, minkä johdosta seurakunnan kirkkoherra teki asiasta ilmoituksen tuomiokapitulille sekä kuvernöörin virastoon. Vaakahuonetta ei kuitenkaan siirretty kirkon läheisyydestä. Tampereen Sanomien (2.3.1910) mukaan yleinen huoli oli syntynyt siitä, muuttuuko vaakahuoneen käyttö mahdolliseksi uuden teatteritalon rakennustyön alettua. Vaakahuoneen tarkka purkamisajankohta ei arkistotarkastuksen yhteydessä selvinnyt. Arkistolähteiden perusteella rakennus näyttää puretun kesän 1914 ja alkuvuoden 1917 välisenä aikana.

Frenckellin massahiomo

Puiston kunnostustyöhön liittyneiden maanrakennustöiden yhteydessä paljastui Tammerkosken länsirannalta kaksi pääosin tiilestä muurattua rakennetta, jotka tulkittiin kuuluvaksi aikaisemmin tuntemattomaan teollisuushistorialliseen kiinteään muinaisjäännökseen. Jäännöksestä paljastui ainoastaan kapea rannansuuntainen kaista, eikä säilyneen rakenteen tarkasta laajuudesta ole tietoa; var-

sinaisia kaivaustutkimuksia paikalla ei tehty. Löytyneet tiilirakenteet ovat osa Frenckellin massahiomoa eli puuhioketehdasta (1877–1929). Nykyisin hioketehdaaseen kuuluneista rakennuksista tai rakenteista on lisäksi jäljellä savupiippu ja kirjaston lehtilukusalina toimiva entinen pannuhuone. Massatehtaan kahdeksankulmainen piippu on yksi Tammerkosken kansallismaiseman ja Tampereen teollisuuden symbolipiipuista.

Maan alta paljastuneista rakenteista pohjoisempi tulkittiin osaksi paperitehtaan poistovesikanavaa. Rakennetta ei kaivettu pohjaan, mutta alimmissa osissa kaivantoa erottui vaaleanharmaana kerrostumana ainetta, jota epäiltiin paperitehtaan tai massahiomon jätteeksi. Eteläisempi, muutamia tiilikerroksia korkea rakenne vaikutti paremmin säilyneel-

Kuva 4. Vaakahuoneen kaivausten yhteydessä paljastunut kivijalka.

Kuva: Kalle Luoto/Pirkanmaan maakuntamuseo.





Kuva 5. Frenckellin massahiomon paljastuneista rakenteista eteläisempi. Kuva: Kalle Luoto/Pirkanmaan maakuntamuseo.

tä. Sitä ei kaivettu kokonaan esiin, mutta on todennäköistä, että rakenteesta on jäännöksiä laajemmalla alueella. Erityisesti rakenteen länsiosassa tiilet olivat säilyneet hyvin. Paljastuneet jäännökset dokumentoitiin, jonka jälkeen havaintopaikka siistittiin ja peitettiin. Kenttähavaintojen ja vanhojen karttojen perusteella voidaan olettaa, että tuotantolaitokseen kuuluneita rakenteita on säilynyt nurmen, puistoteiden ja istutusten alla.

Paperitehtaan perusti Kruunupyystä Tampereelle tullut Abraham Häggman, jonka Tammerkosken rannalla sijainnut paperimylly sai vuonna 1785 erioikeuden toimintaansa. Alkujaan hänelle myönnettiin lupa rakentaa Tammerkosken partaalle kaupungin tontille numero 1 vaskipaja, värjäämö, ryynimylly, saha ja paperitehdas. Rakennuksista valmistuivat ainoastaan vaskipaja ja paperimylly, joista vain viimeksi mainittu jäi pysyväksi. Paperimylly oli siinä mielessä merkittävä, että se vastasi Tervakosken paperitehtaan perustamiseen saakka (1818) suuresta osasta Suomen paperituotantoa. Vuonna 1832 tehdasalueen

osti Helsingin yliopiston kirjanpainaja J. C. Frenckell. Vuonna 1840 rakennettiin vanhan paperimyllyn yläpuolelle uusi kolmikerroksinen kivirakennus, johon tuotiin Suomen ensimmäinen paperikone vuonna 1842. Paperikoneen tultua tehdas kykeni valmistamaan paperia enemmän kuin Suomen kaikki muut paperitehtaat yhteensä.

Frenckellin paperitehtaassa otettiin käyttöön uusia raaka-aineita 1800-luvun loppupuolella. Suomen paperiteollisuudessa elettiin vaihetta, jolloin siirryttiin lumpun käytöstä puuhiokkeeseen. Tampereella oli toiminnassa kaksi puuhiomoa jo ennen Frenckelliä. Vuonna 1877 Frenckellin paperitehtaiden eteläpuolelle nousi olkimassatehdas, jossa toimi myös kaksi puuhiomakonetta. Olkimassatehdas muutettiin puuhiomoksi vuoteen 1906 mennessä. Vuonna 1904 purettiin osittain Frenckellin vanhoja tehdasrakennuksia. Piirustukset uusia rakennuksia varten teki Birger Federley, jonka suunnitelmien mukaan valtaosa nykyisin näkyvästä rakennuskannasta on rakennettu. Paperitehtaan toiminta loppui vuonna 1929.



Kuva 6. Frenckellin massahiomon paljastuneista rakenteista pohjoisempi. Kuva: Kalle Luoto/Pirkanmaan maakuntamuseo.

Frenckellin massahiomon paljastuneet jäännökset avaavat uusia näkökulmia Tampereen teolliselle perinteelle. Vaikka rakenteet ovat kadonneet näkyvästä maisemasta, ovat ne silti maan alla olemassa ja siten täydentämässä ja ilmentämässä tärkeää vaihetta kaupungin historiassa. Suuri on myös se teollisuushistoriallinen merkitys, joka massa-

hiomon jäännöksillä on. Rakenteet edustavat käytöstä poistunutta teknologiaa ja sitä aikaa, jolloin suomalaisessa paperiteollisuudessa siirryttiin lumpun käytöstä puuhiokkeeseen raaka-aineena. Tästä valmistusprosessin kehitysvaiheesta ei tiettävästi toistaiseksi ole Suomessa olemassa arkeologisesti tutkittuja raunioituneita jäännöksiä. □

Arkistolähteet

KANSALLISARKISTO
 PIRKANMAAN MAAKUNTAMUSEON ARKISTO
 TAMPEREEN KAUPUNKI, RAKENNUSVALVONNAN ARKISTO
 TAMPEREEN MUSEOT, KUVA-ARKISTO

* * *

DONNER J. 2005. KOSKIMAISEMAN PUISTOT. KOSKIPUISTON JA KIRJASTONPUISTON HISTORIAALLINEN SELVITYS. TAMPEREEN KAUPUNKI, VIHERSUUNNITTELU.

LUOTO K. 2008. TAMPERE, KIRJASTONPUISTO. ARKEOLOGINEN INVENTOINTI. RAPORTTI. PMM. – PMM, ARKISTO.

RAJALA U. 1995. TAMPEREEN KAUPUNGIN INVENTOINTI 1994. (KENTTÄTYÖT: TEIJA NURMINEN). RAPORTTI 20.1.1995. TAMPEREEN MUSEOT. - PMM, ARKISTO.

RÄTY J. 1972. TAMPEREEN MUINAISJÄÄNNÖKSET. TAMPEREEN ALUEEN, PAITSI TEISKON KAUPUNGIN-OSAN, INVENTOINTI. RAPORTTI 30.3.1972. MUSEOVIRASTO, ESIHISTORIAN TOIMISTO. - PMM, ARKISTO.

Kirjallisuus

- ANTTILA O. 1993. VALOA, VOIMAA, VAURAUTTA. TAMPEREEN KAUPUNGIN SÄHKÖLAITOKSEN HISTORIA 1888-1988. HÄMEENLINNA.
- HAUTAMÄKI R. 2009. KOSKIMAISEMAN HISTORIALLISET PUISTOT. - TAMMERKOSKI 8/2009.
- HIRSIJÄRVI K. 1946. KOTIELÄMÄÄ TAMPEREELLA 1800-LUVUN JÄLKIPUOLISKOLLA. - TAMPERE. TUTKIMUKSIA JA KUVAUKSIA III. TAMPEREEN HISTORIALLISEN SEURAN JULKAISUJA VII. TAMPERE.
- KANERVA U. 1946. PUMPULILAISIA JA PRUUKILAISIA. TEHDASVÄEN TYÖ- JA KOTIOLOJA TAMPEREELLA VIIME VUOSISADALLA. TAMPERE.
- LILIUS M. 2000. FRENCKELLIN PAPERIT, TAMPEREEN PAPERITEHDAS KUVINA. TAMPEREEN MUSEOIDEN JULKAISUJA 53.
- MAUNOLA J. 1931. PIIRTEITÄ SUOMEN TEHDASHISTORIASTA: ENSIMMÄISET PUUHIOMOT, SELLULOOSA- JA PAPERITEHTAAT. HÄMEENLINNA.
- NIKANDER G. & SOURANDER I. 1955. LUMPPAPPERSBRUKEN I FINLAND. HELSINKI.
- RAKENNETTU KULTTUURIYMPÄRISTÖ 1993. VALTAKUNNALLISESTI MERKITTÄVÄT KULTTUURIHISTORIALISET YMPÄRISTÖT. MUSEOVIRASTON RAKENNUSHISTORIAN OSASTON JULKAISUJA 16.
- RASILA V. 1988. MARKKINAPAIKASTA TEHDASKAUPUNGIKSI. - TAMPEREEN HISTORIA I. VAIHEET ENNEN 1840-LUKUA. TAMPERE. S. 315-735.
- SALO U. 1988. TAMPEREEN ESIHISTORIA. - TAMPEREEN HISTORIA I, VAIHEET ENNEN 1840 LUKUA. TAMPERE. S. 53-160.
- SUVANTO S. 1988. TALONPOIKANEN TAMPERE KESKIAJALTA 1600-LUVUN PUOLIVÄLIIN. - TAMPEREEN HISTORIA I. VAIHEET ENNEN 1840-LUKUA. TAMPERE. S. 163-313.
- SUVANTO S. 1973. KESKIAIKA. SATAKUNNAN HISTORIA III. PORI.
- TAMPEREEN KANTAKAUPUNGIN RAKENNUSKULTTUURI 1998. TAMPEREEN MUSEOIDEN JULKAISUJA 2/98.

Internet

HISTORIALLISET KARTAT. - JYVÄSKYLÄN YLIOPISTON JULKAISUARKISTO. - [HTTPS://JYX.JYU.FI/DSPACE/](https://jyx.jyu.fi/dspace/)
TAMMERKOSKEN TEOLLISUUSMAISEMA. - VALTAKUNNALLISESTI MERKITTÄVÄT RAKENNETUT KULTTUURIYMPÄRISTÖT RKY. MUSEOVIRASTO 2009. - [HTTP://WWW.RKY.FI/READ/ASP/R_KOHDE_DET.ASPX?KOHDE_ID=5021](http://www.rky.fi/read/asp/r_kohde_det.aspx?kohde_id=5021)

Lyhenteet

PMM = PIRKANMAAN MAAKUNTAMUSEO (TAMPERE)

Kalle Luoto

Archaeological Fieldwork in Kirjastonpuisto (Library Park) in Tampere

The west bank of the Tammerkoski Rapids in the heart of Tampere is the site of the former village of Koski, the Tammerkoski Manor, a marketplace and some early industrial facilities. The town of Tampere was founded in the late 18th century in the lands of the manor, which had developed at the site of the former village. A protected historical monument was established in

2008 in the park area on the west bank of the rapids. In 2009, maintenance work was carried out in the park, supervised by the Pirkanmaa Provincial Museum. During the archaeological supervision, some historical artefacts were found and the remains of a weighing room and of a pulp grinding mill were documented.

Polttohauta ja nastasolki – rautakautisia inventointilöytöjä Pälkäneeltä ja Sääksmäeltä

HANNU POUTIAINEN

Kerron tässä kirjoituksessa kahdesta arkeologisesta kenttätyöstä ja niiden tuloksista - erityisesti rautakauden osalta - sekä käytetyistä menetelmistä ja niistä saaduista kokemuksista. Vastaavanlaisia kokemuksia tosin on ehtinyt kertyä samankaltaisista inventoinneista jo lukuisilta kenttäkausilta aiemmin. Molemmat työt, niin Pälkäneellä kuin Sääksmäellä, oli tilattu Mikrolahti Oy:ltä, joka ne myös suoritti.

Tarkkuusinventointia Sääksmäellä

Sääksmäen kirkon ympäristössä suoritettiin marraskuussa 2009 viikon aikana kolmen arkeologin voimin kenttätyö, joka luonteeltaan, menetelmiltään ja tavoitteiltaan vastasi lähinnä tarkkuusinventointia. *Sassinmäen* oletetulla kalmistoalueella ei todettu minkäänlaisia merkkejä säilyneestä polttohaudasta tai kalmistosta, jollaisesta osoituksena oli pidetty paikalta vuoden 1918 kieppeillä löydettyä keihäänkärkeä ja rautakirvestä.

Aiempien havaintojen perusteella kirkon ympäristö oli kuitenkin hyvin potentiaalista aluetta ennestään toteamattomien muinaisjäännösten löytymiselle. Sieltä oli jo aiemmin tunnettu *Pappilan* kuppikivi, joka oli sittemmin tuhoutunut. Hieman kauempana kirkosta sijaitsee rautakauden jälkipuoliskolle ajoittuva *Kiiliän* poltto- ja ruumiskalmisto. Heti kirkon pohjoispuolisella alueella on laaja *Rapolan* rautakautinen ja keskiaikainen muinaisjäännös-kompleksi, johon kuuluu mm. muinaislinna, röykkiöitä, neljä kalmistoa, asuinpaikkoja sekä kuppikiviä. *Rapola* ja *Voipaala* esiintyvät asiakirjoissa kylän niminä jo 1300-luvulta lähtien, ja tiloina ne on mainittu 1500-luvulta alkaen.

Ottaen huomioon alueen asutushistorian sekä kirkon eteläpuolisen peltorinteen paikoin hyvinkin hiekkaisen maaperän sekä topografian, varsinkin ennen Vanajaveden pinnanlaskua, oli erittäin perusteltua olettaa sieltä

tulevan rautakaudesta ja varhaishistoriasta kertovia löytöjä ja havaintoja. Niiden paljastaminen talvisissa ja muutoinkin peitteisissä oloissa asetti kuitenkin omat haasteensa. Sää oli kenttätyöhön ryhdyttyä muuttunut siinä mielessä epäsuotuisaksi, että oli satanut pari senttimetriä lunta. Se esti käytännössä pintapöiminnän niilläkin harvoilla kirkon eteläpuolisilla peltolohkoilla, jotka oli kynnetty satokauden jälkeen - pääosa peltolohkoista oli vielä korkealla sängellä. Kirkon pohjoispuoliset peltoalueet taas olivat nurmella.

Kattava koekuopitus ei ollut mahdollista käytettävissä olleiden resurssien puitteissa, eikä kyseinen menetelmä välttämättä muutoinkaan ole optimaalinen tapa kaivaa esiin merkkejä rautakautisesta tai varhaishistoriallisesta ihmistoiminnasta viljellyillä alueilla. Peitteettömillä paikoilla pintapöiminta, jossa etsitään artefakteja sekä kiinnitetään huomiota maalajeihin, topografiaan ja kulttuuriperäisiin anomaliaoihin - varsinkin palaneen saven keskittymiin ja nokimaa-alueisiin, on yksi nopeimmista keinoista päästä asetetuissa tavoit-

Kuva 1. Sääksmäen kirkonseudun inventoinnissa todettuja löytöalueita ilmakuvassa. Nro 2: mm. pronssipeltiä ja kulttuurikerroksia; 4: mm. hoperaha; 5: pronssiartefakteja, mm. nastasolki. Ilmakuva © Maanmittauslaitos lupanro 897/MML/10



teissa eteenpäin, erityisesti laajoilla alueilla. Näiden useinkin ensimmäisten havaintojen jälkeen on hyödyllistä keskittyä etsimään pintapoinnalla keramiikkaa. Sitten aineistoa ja havaintoja kannattaa pyrkiä täydentämään maanäyttekairauksilla, koekuopituksella ja metallinilmaisinetsinnällä. Sääksmäen kirkonseudun inventoinnissa pintapoinninta kattavan peitteisyyden takia ei ollut mahdollista.

Inventoinnissa kirkon eteläpuoliselta pelto-rinteeltä löydettiin rautakautisia ja historiallisen ajan artefakteja sekä katkelmia sellaisista esineistä, jotka voivat olla yhtä hyvin rautakaudelta kuin historialliselta ajalta. Kaikkiaan tällaisia merkkejä havaittiin neljässä eri kohdassa. Ilmeisesti kyseessä olevat jäännökset ovat peräisin 1600-lukua edeltäneestä asutuksesta ja ihmistoiminnasta. Niiden tarkempi luonne ja määrittely vaatisi kuitenkin inventointia tarkempia tutkimuksia.

Rautaa, pronssia ja kulttuurikerroksia

Ensimmäinen peltoalueen metallinilmaisinlöytö oli 1500-luvun hopearaha. Sen liepeiltä löytyi lisäksi pronssiesine, rautaveitsen terä sekä rautakuonan kappale. Peitteisyyden vuoksi keramiikkaa ei ollut mahdollista käytännössä löytää ja siten saada vahvistusta tai edes viitetä metallilöytöjen merkityksestä. Eri tyyppisinä ja kenties hyvinkin eri ikäisinä artefakteina niiden merkitystä paikan (*Sääksmäen kirkko 4*) mahdolliselle muinaisjäännösluonteelle on vaikea arvioida. Kaikki ovat sellaisia artefakteja, jotka ovat voineet kulkeutua paikalle eri aikoina ja erilaisten toimintojen seurauksena.

Edellistä selvempiä ja myös kiinnostavampia viitteitä muinaisjäännöksestä kaivettiin toisesta paikasta samalta peltoalueelta (*Sääksmäen kirkko 2*). Paikka sijaitsee kirkosta 170 m etelään, Pappilaan menevän tien itäpuolella pellon yläosassa. Metallinilmaisinetsinnässä löydettiin selvässä keskittymässä useita metalliesineitä: pronssipeltiä, jossa karstaa (mahdollisesti kattilasta), kappaleita pronssihelasta ja/tai vartaasta, rautaesineitä sekä harkkoa muistuttava rautakappale. Kai-

rauksissa ja koekuopituksessa havaittiin kulttuurikerroksia, jotka jatkuivat enimmillään 60 cm:n syvyyteen, sekä muutamia palamattomia eläinten luita. Vanhoissa kartoissa ei paikalle ole merkitty mitään asutusta, ja vuoden 1645 kartalla alue on peltona. Vuoden 1763 kartalle on merkitty talo nyt havaitusta muinaisjäännöksestä 60-70 m lounaaseen. Paikalta löydetyt, arkeologisesti merkittävät artefaktit ovat sellaisia, jotka voivat olla yhtä hyvin rautakaudelta kuin historialliselta ajalta.

Harvinainen nastasolki peltomullasta

Sääksmäen kirkonseudun arkeologisen inventoinnin merkittävin yksittäinen esinelöytö on soikea kupurasolki, Julius Ailion luokittelussa ensimmäinen ja ns. A-tyypin eli nastasolki. Solkia on Suomesta kymmenkunta löytöä, eniten Saimaan ympäristöstä: Juvalta, Savonlinnasta, Sulkavalta, Ruokolahdelta, Taipalsaaresta sekä lisäksi Jaalasta ainakin kaksi kappaletta. Hämeestä solkia on löytynyt aiemmin neljä kappaletta: Hauholta, Janakkalasta ja Lammilta. Laatokan kaakkoisrannalta solkia on saman verran kuin Suomesta eli niin ikään kymmenkunta kappaletta, lisäksi yksi on Inkeristä. Ruotsista niitä on kaksi, toinen Gotlannista ja toinen Pohjois-Ruotsista.

Ailio liitti nastasoljen karjalaisiksi soikeiksi kupurasoljiksi nimittämänsä ryhmään, ja Ella Kivikoski mainitsee, että nastasoljen alkuperä voisi olla Laatokan kaakkoispuolisella alueella. Toisaalta on esitetty, että nastasolki ei oikeastaan kuuluisi muiden soikeiden kupurasolkien kanssa samaan ryhmään ja että sen alkuperä juontuisi pienistä skandinaavisista soikeista kupurasoljista. Matti Huurre on kuitenkin pitänyt nastasoljen nuorinta alatyyppiä savolaisena. Nastasolki on Suomessa yleensä ajoitettu 1000-luvun tienoille, +/- 25 vuotta. Suomen löydöistä monet ovat peräisin polt-
tokalpistoista.

Sääksmäen solki löytyi kyntökerroksesta peltolohkolta, jota kävin järjestelmällisesti läpi metallinilmaisinetsinnällä. Kohde (*Sääksmäen kirkko 5*) sijaitsee kirkosta noin 170 m itään,

loivasti kaakkoon viettävällä peltoalueella. Muita samassa metallinilmaisinsinnässä löytyneitä artefakteja ovat kaksi pronssipellin kappaletta sekä pronssiesineen, mahdollisesti korun katkelma. Kaikki ko. metalliartefaktit löytyivät suhteellisen pieneltä alueelta ja näyttivät muodostavan keskittymän. Metallinilmaisinsintä tällä alueella lopetettiin solkilöydön jälkeen.

Seuraavassa vaiheessa oli vuorossa maanäytekairaus ja koekuopitus, millä pyrimme havaitsemaan mahdolliset kyntökerroksen alapuoliset anomaliat, kulttuurikerrokset ja kiveykset. Suhteellisen hienojakoisessa ja vähäkivisessä maaperässä kevyt maanäytekaira on erittäin hyvä ja nopea väline kyseiseen tarkoitukseen. Sillä on mahdollista tarkistaa nopeasti huomattavasti useampia kohtia kuin lapiolla ja päästä jopa 80 cm:n syvyyteen. Varsinkin mahdolliset anomaliat on kuitenkin aina tarkistettava kaivamalla lapiolla riittävän kokoisia koekuoppia.

Kyseisellä alueella ei sen paremmin kairauksissa kuin koekuopissakaan näkynyt merkkejä varsinaisista kulttuurikerroksista, mutta sekoittuneet kerrokset jatkuivat selvästi syvemmälle (50-85 cm) kuin muualla ympäristössä (normaali muokkauskerros noin 30 cm). Metallinilmaisinsintä ja havainnot maakerroksista viittaavat siihen, että paikalla voi olla runsaastikin artefakteja muokkaus-



Kuva 3. Peltomullasta löynnyttä nastasolkea (KM 381141) ei kenttätöön aikana puhdistettu ja sitä säilytettiin jääkaapissa. Kuva: Hannu Poutiainen.

kerroksessa sekä kulttuurikerrosta ja esineitä sen alapuolisessa maaperässä, ts. kyseessä on kiinteä muinaisjäänös.

Vaikka nastasolki ajoittuukin viikinkiajan lopulle, kyseinen muinaisjäänös ei välttämättä ole rautakautinen, vaan se voi yhtä hyvin olla esimerkiksi keskiaikainen. Ei nimittäin ole vallan harvinaista, että rautakautisia esineitä on kaiveltu ja otettu uusiokäyttöön tai raaka-aineeksi historiallisella ajalla. Ko. nastasoljessa on sen reunaosissa sen kaltaista deformaatiota ja pyöristymistä, joka viittaisi esineen olleen kuumuudessa ja sulaneen hieman. Kun tiedämme, että Suomessa nastasolkia on löydetty juuri polttokalmistoista, voisi Sääksmäenkin solki olla alunpitäen polttokalmistolöytö.

Mitään polttokalmistoon viittaavia merkkejä maaperässä emme kuitenkaan paikalla todenneet. Kyseessä lieneekin pikemmin asuinpaikka tai sellaisen pihapiiri monine toimintoineen, joille myös pronssipellin kappaleet ovat tyypillisiä löytöjä niin nuoremalla rautakaudella kuin keskiajallakin. Usein on myös niin, että tällaisilla pitkään pysyvästi asutuilla seuduilla, kuten Sääksmäen kirkonseutu, samoilla paikoilla on monia

Kuva 2. Kirjoittaja kirkonseudulta löytyneen nastasoljen löytöpaikalla. Taustalla Sääksmäen kirkko. Kuva: Timo Jussila/Mikroliitti Oy.

eri-ikäisiä ajallisia kerrostumia, joiden erottaminen toisistaan on vaikeata ja ongelmallista - inventoinneissa yleensä mahdotonta. Muinaisjäännöksen toiminnallinen merkitys ja tarkempi ajoittaminen jääkin mahdollisten jatkotutkimusten tehtäväksi.

Täydennysinventointi Pälkäneellä

Tehtävänä Pälkäneellä oli suorittaa kolmen kenttätyöpäivän aikana arkeologinen täydennysinventointi Epaalan-Kuulialan osayleiskaava-alueella, valtatie 12:n ja Pälkäneveden väliin jäävällä alueella. Siellä on tehty inventointeja ja muita kenttätöitä useaan otteeseen viime vuosina. Uuden inventoinnin tarkoituksena oli tehdä selvitys ja yhteenveto alueen muinaisjäännöksistä, tarkastaa ennestään tunnetut muinaisjäännökset sekä etsiä myös uusia muinaisjäännöksiä.

Alueelta tunnettiin jo entuudestaan useita kohteita niin esihistorialliselta kuin historialliseltakin ajalta, mm. moniperiodinen asuinpaikka (kivikautisia, rautakautisia ja historiallisen ajan löytöjä), neljä rautakautiseksi määritettyä kohdetta (asuinpaikkoja ja niiden toiminta-alueita rakenteineen), neljä keskiaikaan ulottuvaa kylätonttia ja useita hieman nuorempia historiallisen ajan kylätontteja, keskiaikainen rauniokirkko ja sen alueen rautakautiset löydöt. Lisäksi alueelta on vuosikymmenten kuluessa saatu talteen useita rautakaudelta peräisin olevia ns. haja- tai irtolöytöjä. Aiemmin tunnetuista muinaisjäännöksistä ja löydöistä sekä alueen historiasta on hyvä selvitys Katja Vuoriston artikkelissa vuodelta 2005.

Alueella on havaittavissa yhtäjaksoinen asutuksen jatkuvuus ja kehitys rautakaudelta keskiaikaan ja edelleen nykyaikaan, mikä tekee siitä tutkimuksellisesti mielenkiintoisen. Suurin osa alueesta on raivattu pelloiksi, joissa monet alueen muinaisjäännökset sijaitsevat ja ovat siten joutuneet voimakkaan muokkaavan toiminnan kohteeksi jo vuosisatojen ajan. Muutamat metsäalueiden ehjät muinaisjäännökset tai niiden osat sekä kylätonttien

rakentamattomat, arkeologisesti ehjät osat ovat siten tutkimuksen kannalta erityisen arvokkaita.

Huolimatta aiemmista arkeologisista tutkimuksista - tai pikemminkin juuri niiden ansiosta - alueen potentiaali uusille arkeologisille löydöille arvioitiin edelleen suureksi. Alueella on maatalous- ja pientaloasutusta ikäaikaisilla kylämällä, joiden kasvillisuus on paikoin hyvinkin rehevää, sekä laajoja mutta korkeussuhteiltaan pienipiirteisiä ja edelleen aktiivisessa viljelyssä olevia alueita, jotka kasvukaudella rajoittavat arkeologin tehokasta työskentelyä. Yhtä kaikki, kenttätyö haluttiin tehdä arkeologin näkökulmasta mahdollisimman hyvissä oloissa, kun kasvusto ja sen aiheuttama peitteisyys eivät olisi haittaamassa työskentelyä. Siksi odotettiin loppusyksyyn ja maastotyö tehtiin loka-marraskuun vaihteessa. Silloin sato oli jo korjattu ja kasvillisuus oli muutoinkin matalaa, lisäksi pellot oli valtaosin kynnetty, ja sadevedet olivat huuhtoneet potentiaalisia löytöjä esiin peltomullasta. Syksyn inventoinnissa olikin mahdollista tehdä pintapoimintaa hyvissä oloissa monilla peltolohkoilla. Sen jälkeen kahdella paikalla, joilta pintapoiminnassa löytyi pari arkeologisesti kiinnostavaa metalliartefaktia, suoritettiin metallinilmaisinsentää. Siinä ei kuitenkaan saatu merkittäviä lisähavaintoja.

Pyyntiväestön iskennäisiä

Pintapoiminta sinänsä oli alueen esihistorian kannalta tuloksellista, sillä Kuulialan alueelta paljastui pyyntikulttuurin asuinpaikka (*Kuuliala W*), joka kvartsilöytöjen perusteella arvioitiin lähinnä kivikautiseksi. Kohde sijaitsee Pälkäneen kirkosta 1,3 km pohjoiseen, nykyisen Kuulialan tilan länsipuolella. Paikalla on laakea kumpare, joka ei erotu kartalla. Kumpare on jatko matalalle ja loivalle, kaakoon työntyvälle harjanteelle, muinaiselle niemekkeelle. Maaperä paikalla on ympäristöä selvästi hiekkaisempi. Historiallisen ajan pintalöytöjen perusteella ja paikallisten informanttien mukaan kumpareella on sijain-

nut resentti talousrakennus. Löysin kvartsi-iskoksia osittain samalta alueelta, mutta ne painottuvat kuitenkin enemmän läntiselle tai lounaiselle osalle ja loivaan rinteeseen, jossa ei resenttejä artefakteja näkynyt.

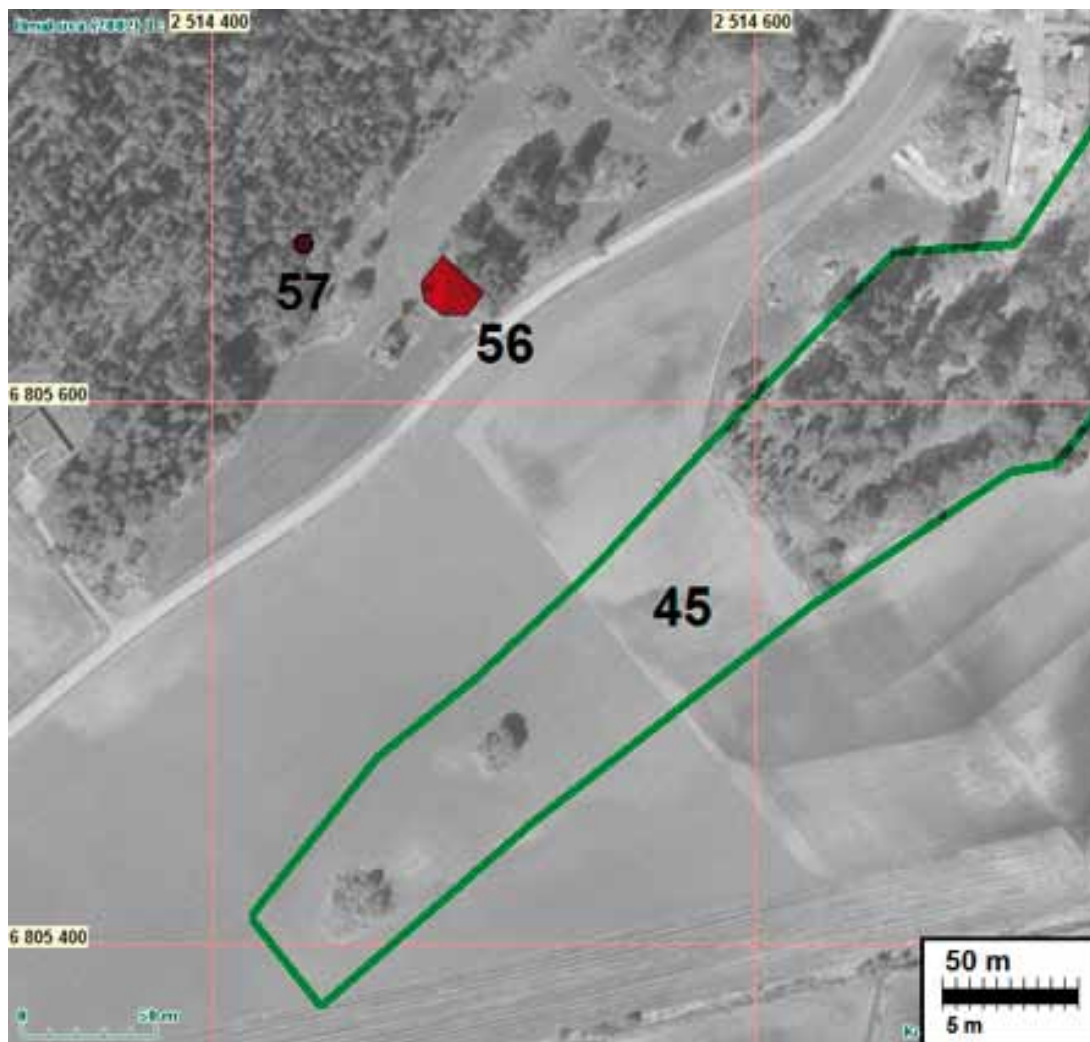
Asuinpaikan sijainti on hieman vuoden 1604 maksimirannan yläpuolella. Kyseinen ranta on oletettavasti pitkäaikaisen transgression eli vedenpinnan nousun korkein ranta, eikä se siten kerro asuinpaikan ikää. Asuinpaikka on kuitenkin säästynyt transgression tuhoavalta vaikutukselta. Alueen vesistöhistorian viime vaiheet on selostettu tarkemmin aiemmissa tutkimuksissa. Alueella on yli 100 m tasolla muinaisia rantatörmäjä, jotka ilmeisesti

ovat Itämeren Ancyclusjärvi-vaiheen aikaisia. Kivikaudella vedenpinnantasoo oli aluksi laskeva, mutta Pälkäneveden kurouduttua merestä regressio (vedenpinnan aleneminen) päättyi, ja järvessä alkoi uusi transgressio. Se päättyi hieman alle 90 m tasolle vuonna 1604, kun Kostianvirta puhkesi.

Polttohauta Epaalasta

Yksi Epaalan ja koko pitäjän kiinnostavimmista muinaisjäännöskohteista on *Hylli*, joka on kaivaustutkimusten perusteella tulkittu rautakautiseksi asuinpaikaksi. Se paljastui vuonna 1947, kun arkeologi Aarni Erä-Esko

Kuva 4. Ilmakuva Hyllin alueesta. Nro 45 - asuinpaikka-alue, 56 - kalmistoa, 57 - inventoinnissa löydyntynyt kivetty kaivo. Ilmakuva © Maanmittauslaitos lupanro 897/MML/10



löysi alueelta viikinkiaikaisen rannerenkaan. Muinaisjäännös sijaitsee Pälkäneen kirkosta runsaat kaksi kilometriä pohjoiseen, viljeltyjen peltojen ympäröimillä saarekkeilla. Hyllin muinaisjäännösryhmään kuuluu kiven- ja maansekaisia röykkiöitä ja rautakautinen asuinpaikka. Röykkiöistä tutkittiin muutamia Esko Sarasmon johdolla vuonna 1955. Kaivausten mukaan ainakaan tutkitut röykkiöt eivät ole hautoja vaan pajatoiminnasta syntyneitä jätekasoja; kumpareet tulkittiin viikinkiaikaisiksi pajanpaikoiksi. Yhdeltä paikalta löytyi lisäksi varhaismetallikautista Luukonsaaren keramiikkaa. Myöhemmin alueella ovat inventoineet mm. Ville Laakso ja Jouko Pukkila vuonna 1995.

Syksyn 2009 inventoinnissa löytynyt muinaisjäännös, *Hylli 3*, sijaitsee kallioisella kumpareella suhteellisen lähellä em. muinaisjäännöskompleksia mutta tien toisella puolella. Paikalla on peltojen ympäröimä avokallio, jonka tasanteilla, varsinkin alareunoilla, on kivennäismaata (lähinnä hiekkamoreenia). Mainittakoon, että ennestään tunnettu Hyllin muinaisjäännösalue ei ulotu tien pohjoispuolelle, vaikkakin julkaisussa ”Pirkanmaan kiinteät muinaisjäännökset” röykkiöistä kaksi on merkitty kartalle juuri tien pohjoispuolelle, toinen avokallion koillis- ja toinen lou-

naispuolelle. Viimeksi mainitulla alueella oli pienessä ja pusikkoisessa peltosaarekkeessa nähtävissä epämääräinen kivikasa, johon oli ilmeisesti heitelty kiviä ympäröivältä pellolta.

Kävimme arkeologi Tapani Rostedtin kanssa kallioisella kumpareella jo aiemmin, kun tarkistimme muutamia asemakaava-alueita. Teimme silloin ylemmälle tasolle kairauksia ja pieniä lapionpistoja, joissa havaitsimme sekoittunutta maata, mutta varsinaista kulttuurikerrosta tai löytöjä paikalla ei näkynyt. Myöhemmin, kun jatkoin inventointia, palasin kallioiselle kumpareelle uudestaan. Etsin järjestelmällisesti ja tihein pistokokein kairan avulla kulttuurikerroksia. Sellaisten todentaminen - jos niitä ylipäänsä alueella on - vaatii kallioisessa ja kivisessä maastossa aikaa ja kärsivällisyyttä, kun kairan läpimentävää kohtaa on vaikea löytää.

Mäen lounaiskärjessä havaitsin kairauksessa selvän noensekaisen kulttuurikerroksen sekä kiviä ja kaivoin paikalle koekuopan. Koekuopassa oli todettavissa tiivis kiveys, jonka väleihin ja alle kulttuurikerros jatkui. Ensimmäiset palaneen luun kappaleet tulivat heti turpeen alta, ja niitä tuli lisää syvemältä kulttuurikerroksesta, myös alimpien kivien alta, runsaan 30 cm:n syvyyteen saakka. Koekuopasta löytyi hampaiden ja kallon

Kuva 5. Pälkäneen Hyllin rautakautista kulttuurimaisemaa. Saarekkeissa tien oikealla puolella asuinpaikkaa, vasemmalla puolella kalmistoa. Kuva: Hannu Poutiainen/Mikroliitti Oy.





Kuva 6. Palaneita luita, hampaiden juuria ja sormen luu, Pälkäneen Hyllin polttohaudasta. Kuva: Hannu Poutiainen.

katkelmia sekä raajojen pikkuluuita mutta ei artefakteja. Lopetin koekuopan kaivamisen, kun luita oli riittävästi määrittystä varten.

Koska kyseessä on mahdollisesti ehjä ja kajoamaton rautakautinen polttokenttäkalmisto - mihin inventoinnin havainnot viittaavat - en pitänyt tarpeellisena ja hyvänä kaivaa enempää koekuoppia suhteellisen pienialaiselle ja selvärajaiselle maastonkohdalle tarkemman rajauksen saamiseksi. Topografian perusteella arvioiden muinaisjäännöstä voi kuitenkin periaatteessa olla myös muualla kyseisellä mäellä, mikä on syytä ottaa huomioon alueeseen tulevaisuudessa mahdollisesti kohdistuvan rakennus- tms. toiminnan yhteydessä. En myöskään yrittänyt löytää kumpareen maaperästä ajoittavia esineitä, koska palaneet luunkappaleet olivat peräisin ihmisestä. Kulttuurikerroshavaintojen ja luujäännösten perusteella muinaisjäännökselle oli inventoinnissa saatu riittävän tarkka tulkinta ja karkea ajoitus.

Arkeo-osteologi Kristiina Mannermaan tekemä luuanalyysi varmisti, että kyseessä on polttohaudaus. Luita on esiin kaivetussa näytteessä yhteensä noin 16 grammaa, ja osteologin mukaan kaikki tunnistetut luut kuuluvat

ihmiselle. Mannermaa tunnisti aineistossa hampaan juuria, yhden sormen luun kappaleen sekä osia kallosta ja selkänikamasta. Tarkasti tunnistettu hammas on yläleuan kolmas poskihampaan, josta vain juuri on säilynyt, mutta senkin perusteella tutkija kykeni päättämään, että kyseessä on puhjennut pysyvä hammas. Ko. hammas, joka puhkeaa hampaistossa viimeisenä alkaen noin 18 vuoden iästä, vastaa myös kooltaan aikuisen hampaan kokoa. Osteologisen analyysin perusteella palaneet luunkappaleet ovat siten peräisin yhdestä aikuisesta ihmisestä.

Vaikka Epaalan, Kuulialan ja Onkkaalan kylistä on tiedossa useita rautakautisia asuinpaikkoja ja myös hajalöytöjä, sieltä ei ennen ole löydetty Ristiänmäen ruumiskalmiston ohelle varmoja merkkejä kalmistoista. Pälkäneen aiemmin tunnetuista polttohautoista tai -kalmistoista - joita on neljä tai viisi - yksi on tuhoutunut kokonaan, yksi tai kaksi osittain ja vain pari (*Värilä* ja *Ylinen*) vaikuttaa säilyneen ainakin suhteellisen hyvin. Siten ennestään tuntemattoman polttohaudan paljastuminen on arkeologisesti merkittävä inventointitulokseksi. □

Painamattomat lähteet

JUSSILA T., POUTIAINEN H. JA ROSTEDT T. 2010. VALKEAKOSKI, SÄÄKSMÄEN KIRKON YMPÄRISTÖN MUINAISJÄÄNNÖSINVENTOINTI SEKÄ SASSINMÄEN OLETETUN KALMISTON ALUEEN KOEKUOPITUS 2009. RAPORTTI. MIKROLIITTI OY. – MUSEOVIRASTO/ARKEOLOGIAN OSASTON ARKISTO.

POUTIAINEN H. JA JUSSILA T. 2010. PÄLKÄNE, EPAALA-KUULIALA OSAYLEISKAAVA-ALUEEN MUINAISJÄÄNNÖSINVENTOINTI 2009. RAPORTTI. MIKROLIITTI OY. - MUSEOVIRASTO/ARKEOLOGIAN OSASTON ARKISTO.

MANNERMAA K. 2010. PÄLKÄNE EPAALA, LUUANALYYSI. OSTEOLOGINEN RAPORTTI.

TIUSANEN P. 2005. PÄLKÄNEEN RAUNIOKIRKON KORJAUS- JA YMPÄRISTÖSELVITYSHANKE. MAISEMAHISTORIAN TUTKIMUS JA RAKENNUSINVENTOINTI. RAPORTTI. RAKENNUSKULTTUURITYÖ KIVIKENKÄ. KANGASALA.

VUORISTO K. 2005. PÄLKÄNE. EPAALA - KUULIALA - ONKKAALA. KULTTUURIMAISEMA-ALUEEN OSAINVENTOINTI 7.-18.6. JA 11.-15.10.2004. RAPORTTI. MUSEOVIRASTO. – MUSEOVIRASTO/RAKENNUSHISTORIAN OSASTON ARKISTO.

Kirjallisuus

ADEL V. 2007. Löytöjä PÄLKÄNEEN PAPPILAN PIHASTA. - PMA 8. S. 32-38.

ADEL V., PELLINEN H.-M. JA POUTIAINEN H. 2008. ARKEOLOGISIA TUTKIMUKSIA LEMPÄÄLÄN AIMALANKAN-
KAALLA. - PMA 9. S. 17-29.

HIRVILUOTO A.-L. 1998. SÄÄKSMÄEN JUTIKKALAN MUUNTAJAMÄEN RAUTAKAUTISEN KALMISTON TUTKIMUS.
- SUOMEN MUSEO 97. S. 7-22.

KIVIKOSKI E. 1973. DIE EISENZEIT FINNLANDS. HELSINKI.

LÄHDESMÄKI U. JA PALOKOSKI M. (TOIM.) 2005. PIRKANMAAN KIINTEÄT MUINAISJÄÄNNÖKSET II. TAMPEREEN
MUSEOIDEN JULKAISUJA 86. TAMPERE: PIRKANMAAN MAAKUNTAMUSEO & PIRKANMAAN LIITTO.

MIKKOLA E. 2004. PÄLKÄNEEN RAUNIOKIRKON KAIVAUKSET VUONNA 2003. - PMA 5. S. 48-67.

NISSINHAHO A. 2004. METSÄN, PELLON JA VEDEN VILJAA - SÄÄKSMÄEN ALUEEN ELINKEINOSTRATEGIAT JA
ASUTUS RAUTAKAUDELLA. - HEIKKURINEN-MONTELL T. JA TASKINEN H. (TOIM.). RAPOLA-TUTKIMUKSIA 3. S.
76-123. HELSINKI.

SEPPÄLÄ S.-L. 2003. MUINAISLINNA JA MAISEMA - VISUAALINEN MAISEMA-ANALYYSI ARKEOLOGIASSA ESIMERK-
KINÄ RAPOLAN MUINAISLINNA. - HEIKKURINEN-MONTELL, T. JA TASKINEN, H. (TOIM.). RAPOLA-TUTKIMUKSIA
3. S. 5-75. HELSINKI.

TAAVITSAINEN J.-P. 1990. ANCIENT HILLFORTS OF FINLAND. PROBLEMS OF ANALYSIS, CHRONOLOGY AND
INTERPRETATION WITH SPECIAL REFERENCE TO THE HILLFORT OF KUHMOINEN. SUOMEN MUINAISMUISTO-
YHDISTYKSEN AIKAKAUSKIRJA 94. HELSINKI.

TOMANTERÄ L. 1994. MIKKELIN PRONSSIT. - LEHTINEN L. JA NOUSIAINEN, P. (TOIM.). KALMISTOJEN KERTO-
MAA. RAUTAKAUTINEN MIKKELIN SEUTU IDÄN JA LÄNNEN VÄLISSÄ. S. 35-50.

VUORISTO K. 2005. PÄLKÄNEEN RAUNIOKIRKKO RAUTAKAUTISTEN KYLIEN KESKELLÄ. - PMA 6. S. 51-60.

Lyhenteet

PMA = PIRKAN MAAN ALTA. ARKEOLOGISIA TUTKIMUKSIA. TAMPEREEN MUSEOT.

Hannu Poutiainen

CREMATION GRAVE AND STUDDED BROOCH – Iron Age Survey Finds from Pälkäne and Sääksmäki

Two small-scale archaeological surveys were carried out in autumn 2009, producing interesting Iron Age finds. The finds from Pälkäne included an Late Iron Age cremation grave with at least one adult buried in it. Finds and cultural layers were

observed in Valkeakoski near the church of the former Sääksmäki Parish, some of which could be of later provenance than the Iron Age. The most important find is an oval tortoise brooch – so called studded brooch from the 11th century.

Sastamalan Vehmaan historiallisen ajan kylätontin pelastuskaivaus

KIRSI LUOTO

Pirkanmaan maakuntamuseo suoritti pelastuskaivauksen Sastamalan Vehmaan kylätontilla syksyllä 2009. Tutkimus nivoutui paikalla aiemmin kesällä 2009 tehtyihin arkeologisiin koetutkimuksiin, joissa selvisi, että alueella sijaitsee ainakin 1600-luvulle ajoittuvan ellei tätä vanhemmankin kylän tonttimaata. Kalle Luodon koetutkimuksen ja sitä seuranneen vesijohto- ja viemärikaivannon valvonnan yhteydessä havaittiin paikalla paksuhko kulttuurimaakerros sekä löydettiin historialliselle ajalle ajoittuvia löytöjä.

Vehmaan kylätontin eteläosan halki oli suunnitteilla rakentaa kevyenliikenteenväylä, ja siksi kyseinen kohta kylätontista oli tutkittava ennen rakentamisen aloittamista. Alunperin kolmiviikkoisiksi kaavailtujen kaivausten kenttätöaika pidennettiin viikolla, kun kulttuurikerrosten havaittiin olevan oletettua paksumpia.

Vehmaisten kylän historiaa

Vehmainen eli Vehmaa on vanha kylä, joka mainitaan muodossa *Vehmainen* ensimmäistä kertaa laamanni Arvid Göstanpojan tuomiossa 27.9.1366. Vehmaa -nimeä kylästä käytetään myös vuonna 1469, kun kuusi talollista lainaili ruista Kallialan jyvästöstä. Vuonna 1524 kirkkoherra Mathias peri saataviaan enää kolmesta talosta, ja saman verran taloja kylässä mainitaan olleen vuonna 1540 laadi-

tussa maakirjassa sekä vuonna 1570 laaditussa hopeaveroluettelossa.

Seuraavalla vuosisadalla, 1640-luvulla, taloja oli kylässä neljä, ja ne on merkitty Jonas Strengin v. 1644 piirtämään karttaan nykyisen Vehmaan tilan kohdalle riviin. Kylän vainiot sijaitsivat Rautaveden etelärannalla Ketolan-ojan kahden puolen, ja rakennukset rykelmänä ojan länsipuolella, melko lähellä vesirajaa. Tuon aikaisista talonnimistä käyttöön jäivät Huisko, Läykki ja Villi. Isojaon aikaan kyläkeskusta oli edelleen samalla paikalla lähellä Rautaveden rantaa, Vehmaistenlahdelta nousevassa rinteessä.

Vuonna 1766 Johan Forselius kartoitti kylän peltoja ja niittyjä. Seuraavalla vuosikymmenellä aluetta kartoitti puolestaan Jean Limon tehdessään jakokunnan isojakokartoitusta. Tuolloin kylässä oli neljä taloa: Huisku, Lyöki, Willi ja Nisula. Nykyinen maisema peltoineen oli jo tuolloin raivattu. Kylän peltovainiot olivat kylän itäpuolella lahden suuntaisesti sisämaahan ulottuvana pitkänomaisena alueena. Lahteen laskevan mutkittelevan ojan varrella oli laaja niittymaisema. Kyseessä on nykyinen Uitonoja, joka nykyään laskee idempänä olevaan Komeronlahteen.

Nykyisen Vehmaan tilan rakennukset sijaitsivat vanhalla Vehmaisten kylätontilla. Taloista Läykki ja Nisu ovat muuttaneet isonjaon aikaan lähelle Narvantietä. Taloja yhdistettiin 1800-luvulla, jolloin syntyivät nykyiset talot Nisu ja Vehmaa. Kylän kulttuurimaisema on hyvin säilynyt. Vehmaan ja Ni-



Kuva 1. Yleiskuva kaivausalueista A ja B. Alue B sijaitsee kuvassa vasemmalla olevan selänteen päällä. Kuva: Pirkanmaan maakuntamuseo/Kirsi Luoto.

sun itäpuolella aukeaa laaja, varhain raivattu peltoaukea, joka jatkuu Komerolan, Ketolan, Leiniälän ja Laukulan kylien peltojen kautta aina Ekoon ja Stormiin saakka. Länsipuolella on Vehmaan Kukkuri, laaja luonnontilainen metsä- ja kallioalue. Kylän luoteispuolella oleva peltovainio on raivattu ennen isojakoa. Vehmaanniemessä olleet peltotilkut ovat kasvaneet suurelta osin umpeen. Uusi paikallistie (Tampereentie) Rautaveden rannalla kulkee vanhojen kylätonttien läpi.

Kesän 2009 kaivausalueet

Kesän 2009 kaivausten aikana avattiin isojakokartoilta paikannetun kylätontin eteläosaan kaksi kaivausaluetta: alueet A ja B. Alue A:n kaivamisen tarkoituksena oli lähinnä suoristaa vesihuoltolinjan kaivun yhteydessä syntyneyt-

tä, kylätontin eteläosassa sijaitsevaa kaivannon reunaa. Reuna oli sään ja maannoksen kivisyyden vuoksi pahoin rispaantunut. Kaivausalue oli pituudeltaan 17 m ja leveimmilläänkin vain runsaan metrin levyinen. Ennen varsinaista kaivasta alueelta poistettiin pintamaata koneellisesti arkeologin valvonnassa noin 20-40 senttimetrin paksuudelta.

Kaivausalue B sijoittui jo pohjaan kaivetun ja uudelleen täytetyn vesihuoltolinjan ja maantien väliin jäävälle kalliopohjaiselle selänteelle. Selänne oli kapea, leveimmilläänkin vain noin 3,5 m, ja pituudeltaan 31 m. Kaivausalue sijoitettiin tämän selänteen tasaisimmalle kohdalle. Kaivausalueen keskelle, poikittain selänteen pituussuuntaan nähden, jätettiin metrin levyinen palkki maata, joka kaivettiin vasta kun muu kaivausalue oli saatu kokonaan tutkittua. Selänteen molempiin päihin jäi tutkimatonta

aluetta yhteensä noin 25 neliömetrin verran, joka kaivettiin kaivausten lopuksi kaivinkoneella arkeologin valvoessa työtä.

Havainnot kaivausalueilta

Alue A

Vaikka kaivausalue A oli hyvin kapea, oli sillä havaittavissa rakenteita ja kulttuurikerroksia, jotka paikoin olivat yli metrin paksuisia. Kaivausaluetta peitti lähes kauttaaltaan noensainen sora tai/ja nokimaa. Niiden alla oli säilyneenä maakerroksia, joissa oli havaittavissa merkkejä intensiivisestä ihmistoiminnasta. Kaivausalueelta tuli esiin kolme mielenkiintoista ilmiötä: tumma, palaneita kiviä sisältävä nokimaa-alue kaivausalueen itäpäädyssä sekä kaksi kivirakennetta (rakenteet 3 ja 4). Kaivausaluetta peittävästä nokimaakerroksesta otettiin radiohiilinäyte, palamatonta luuta, joka analysoitiin Helsingin yliopiston Luonnontieteellisen keskusmuseon ajoituslaboratoriossa. Analyysin tulos ei ollut yksiselitteinen, sillä sen mukaan luu on peräisin todennäköisimmin ajanjaksolta 1720–1820, mutta on myös mahdollista, että se on 1600- tai 1900-luvulta

Kuva 2. Kivirakenne 4 kaivausalue A:lla. Kuva: Pirkanmaan maakuntamuseo/Kirsi Luoto.



Rakenne 4 sijaitsi kaivausalueen keski-osassa, ja siihen kuuluneet kivet olivat palaneita. Rakenteen yhteydessä oli havaittavissa samankaltainen palaneita kiviä sisältävä nokimaakerros kuin kaivausalueen itäpäässäkin esiintyi. On todennäköistä, että molemmat, sekä kaivausalueen itäosan palaneita kiviä sisältävä nokimaa-alue että kivirakenne 4 ja sen yhteydessä ollut nokimaa, ovat liesien pohjakerrosten jäännöksiä. Kivirakenne 3:n luonne on sen sijaan epävarma. Rakenteen kivet eivät olleet tulen rapauttamia eivätkä muutenkaan näyttäneet olleen tulessa. Maalaji kivien välissä oli möyheää, tummanruskeaa hiekkaa. Rakenne saattaa olla jonkinlaisen salaojan jäännös. Löytöjen perusteella kulttuurikerrokset kaivausalue A:lla ajoittuvat todennäköisesti 1600- ja/tai 1700-luvuille, mutta saattavat olla osin tätä nuorempiakin.

Alue B

Kaivausalueen B ilmiöistä mielenkiintoisimmiksi osoittautuivat kivirakenteet 1 ja 2. Kivirakenne 1 sijaitsi kaivausalueen keskelle jätetyn maapalkin kohdalla sekä sen itäpuolisella alueella. Rakenteen kivistä osa oli

Kuva 3. Kivirakenne 3 kaivausalue A:lla. Kuva: Pirkanmaan maakuntamuseo/Kirsi Luoto.





Kuva 4. Rakenne 1 kaivausalue B:llä. Kiukaan palaneet kivet olivat rauenneet rinteeseen mustan nokimaan sekaan. Kuva: Pirkanmaan maakuntamuseo/Kirsi Luoto.



Kuva 5. Rakenne 2, mahdollinen rakennuksen seinälinja, kaivausalueella B. Kuva: Pirkanmaan maakuntamuseo/Kirsi Luoto.

kaivausalueella sijaitsevan selänteen päällä ja osa rinteessä. Rakenne koostui halkaisijaltaan noin 10–50 cm olevista palaneista kivistä ja oli laajuudeltaan noin 3 x 2 m. Kivirakenne ei ollut tiivis, vaan kivet sijaitsivat osin toisistaan erillään. Niiden välissä oli musta, hiilensekainen nokimaakerros. Rakenne lienee jonkinlaisen kiuas- tai liesirakenteen jäännös. Se näyttää rauenneen ja kivet levinneen etenkin alarinteeseen kohti pohjoispuolella kulkevaa maantietä. Voidaan siis olettaa paikalla sijainneen jonkinlaisen liedellisen/kiukaallisen rakennuksen tai rakenteen. Musta, hiilensekainen nokimaakerros lienee palokerros, joka ajoittuu rakennuksen tuhoutumisajankohtaan.

Palokerroksesta otettiin radiohiilianalyysia varten näytteeksi palanen hiiltynyttä puuta. Analyysin mukaan se ajoittuu todennäköisimmin ajanjaksolle 1480–1650. Puunäytteen radiohiilipitoisuus vastaa kuitenkin sen vuosilustojen kasvunaikaista ilmakehän radiohiilipitoisuutta, ja siten puunäyte ajoittaakin sen sisältämien lustojen kasvuhetkeä. Täten saatu radiohiili-ikä voi olla myös puun kaatohetkeä vanhempi. Rakennuksen palokerros saattaa siis olla hieman mainittua aikaa nuorempi.

Kivirakenne 2 sijaitsi profilipalkin länsi-

puolella ja oli luonteeltaan epämääräisempi. Rakenne koostui halkaisijaltaan 20–40 cm olevista kivistä. Siinä oli myös neljä suurempaa, halkaisijaltaan noin puoli metriä olevaa särmiästä lohkaretta. Nämä neljä suurempaa kiveä sijaitsivat etelälounais-pohjoiskoillisuuntaisessa rivissä. Pienemmät kivet sijaitsivat suurten kivien pohjoispuolella, satunnaiselta vaikuttavassa järjestyksessä. Näistä kivistä osa vaikutti palaneilta. On mahdollista, että neljä suurempaa, toisiinsa nähden linjassa olevaa kiveä muodostavat rakennuksen itä-länsisuuntaisen seinälinjan. Kaivausalueen ollessa kapea ja alueen luonteen rikkonainen ei tätä tulkin-taa kuitenkaan voitu varmentaa kaivausten kuluessa. Huomionarvoista kuitenkin on, että paikalla on sijainnut 1700-luvun isojakokartan mukaan asuinrakennus. Löytöjen ja radiohiilianalyysin tuloksen perusteella kulttuurikerrokset ja rakenteet kaivausalue B:lla ajoittuvat todennäköisesti 1600- ja/tai 1700-luvuille, mutta saattavat olla osin tätä vanhempiakin.

Löydöt ja näytteet

Molempien kaivausalueiden (A ja B) löytö-aineisto edustaa tyypillistä historiallisen ajan



Kuva 7. Alue B:ltä löydetty uurtimen tai napakairan katkennut terä. Kuva: Pirkanmaan maakuntamuseo/Marika Tamminen.

asuinpaikan löytöaineistoa. Alueelta A löydettiin jonkin verran tiilimurskaa, palanutta savea ja kuonaa. Alueelta löydetty palanut savi voidaan tulkita jäänteeksi savitiivisteestä, jolla on voitu tilkitä erilaisten rakenteiden (kuten uunien) tai rakennusten seiniiä. Alueen löytöjen joukossa on myös joitakin astialasin kappaleita. Ikkunalasia löydettiin vain yksi vihreä, huonokuntoinen pala. Myös keramiikkaa löydettiin harvakseltaan, ainoastaan viisi palaa punasavikeramiikkaa. Saviastianpalaset olivat joko toiselta tai molemmin puolin lasitettuja,

Kuva 6. Kuparinen ¼ äyri, joka löytyi kaivausalueelta B. Kuva: Pirkanmaan maakuntamuseo/Marika Tamminen.



ja lasitteen väri vaihteli kellanvihreänruskeasta punertavaan. Yhden paloista ulkopinta oli kohokuviollinen ja musta. Palat ovat peräisin tarjoiluastioista.

Liitupiipunvarren paloja sekä tuluspiitä löydettiin alueelta joitakin kappaleita. Löytöjen joukossa on myös yksi kokonainen liitupiipun koppa. Koppa on koristelematon, mutta sen kannassa on tekijän leima. Leima on kuitenkin niin epäselvä, ettei sen perusteella voi ajoittaa esinettä tarkemmin. Piipunkopan muotokieli kuitenkin viittäisi sen olevan 1600-luvun loppupuoliskolta tai 1700-luvun alkupuoliskolta. Aivan kaivausalueen pohjimmaisista kerroksista löydettiin mustasta nokimaakerroksesta kivinen hioin. Löytöjen joukossa oli myös palanutta ja palamatonta luuta, joista teetettiin luuanalyysi. Yksittäisenä löytönä mainittakoon vielä palanen nahkaa, joka löytyi lähes koko kaivausalueen A peittävästä nokimaakerroksesta.

Myös alueelta B löydettiin jonkin verran tiilimurskaa ja kuonaa. Palanut ja etenkin palamaton luu muodosti kaivausalueen runsaslukuisimman löytöryhmän. FT Kristiina Mannermaan tekemän luuanalyysin mukaan luut olivat kaikki, kuten kaivausalue A:ltakin löydetty luut, peräisin karjaeläimistä, pääasiassa naudoista. Toisen kaivausalueen B yleisimmän löytöryhmän muodosti palanut savi. Astialasia löydettiin vain muutamia paloja ja punasavikeramiikkaakin vain 18 palaa. Saviastianpalat oli

useimmissa tapauksissa lasitettu oranssinruskealla lasitteella, jota oli yleensä vain palojen toisella pinnalla. Fajanssia löydettiin yhteensä kuusi palaa. Alueen löytöjen joukossa oli joitakin liitupiipun varren katkelmia sekä tuluspiitä. Kvartsi-iskoksiksi luokiteltuja kvartsinpaloja löytyi kaksi, joista jälkimmäinen konekaivun valvonnan yhteydessä.

Kaivausalueen B pinnasta löydettiin rautainen hevosen jääkenkä. Nokimaan pintakerroksesta löytyi kuparinen raha, ruotsalainen 1/4 äyri, joka on lyöty 1600-luvun puolivälin tienoilla, mahdollisesti vuonna 1645. Alueelta saatiin löytöinä useita rautanauvoja, rautavartaiden katkelmia, tunnistamattomien rautaesineiden kappaleita sekä metallilevyn katkelma ja suikaleiksi leikattua metallilevyä. Mielenkiintoisia löytöjä ovat erityisesti rautainen haka, liki 20 cm oleva rautanauula sekä rautainen työkalun, mahdollisesti napakairan tai jonkinlaisen uurtimen, katkelma. Kaikki kolme viimeksi mainittua esinettä löytyivät mustasta hiilensekaisesta nokimaakerroksesta, joka on tulkittu paikalla mahdollisesti sijainneen rakennuksen palosta syntyneeksi kerrokseksi.

Aivan kaivausalueen pohjimmaisista kerroksista, palaneen kiven sekaisesta nokimaasta löytyi vielä kivinen hioin.

Kaivausalueilta A ja B otettiin myös maanäytteitä kasvijäänneanalyysia varten. Näytteet analysoi FM Mia Lempiäinen Turun yliopistosta. Hiiltyneitä kasvijäänteitä löytyi näytteistä yhteensä 39 kappaletta. Merkittävien löytö on hiiltynyt rukiin jyvä. Näytteissä esiintyi myös hiiltyneitä kuusen neulasia ja niiden katkelmia sekä hiiltyneitä katajan siemeniä. Lisäksi hiiltyneinä löytyi yksittäisiä keto-, niitty- ja kalliokasveja edustavia lajeja.

Lopuksi

Kaivauksilta tehdyt löydöt edustavat tyypillistä historiallisen ajan asuinpaikan löytöaineistoa. Ne, havainnot rakenteista kaivausalueilla A ja B sekä radiohiilianalyysien tulokset tukevat käsitystä, jonka mukaan paikalla on 1600- ja 1700-luvuilla, mahdollisesti jopa jo tätä aiemminkin, sijainnut yksi Vehmaan kylän tonteista. □

Arkistolähteet

- FORSELIUS J. 1766. KARTTA KYLÄN TILUKSISTA. - KA, MHA, A 106 12/23.
HEISKANEN J. 2002. VAMMALA, INVENTOINTI 2002. TIETOKANNAT JA KARTAT. - PMMA.
HORNBERG P. 1783-94. [ISOJAKOKARTTA]. - KA, MHA, A 106 1/9-12.
LEMPIÄINEN M. 2009. SASTAMALA, VEHMAAN KYLÄTONTTI. KASVIMAKROFOSSIILITUTKIMUKSET 2009. - PMMA.
LIMON J. 1778. JOKISIVUN JAKOKUNNAN KARTTA. - KA, MHA, A 106 12/108 JA MAANMITTAUSLAITOKSEN ARKISTO.
MANNERMAA K. 2009. SASTAMALA VEHMAA, ARKEOLOGISEN LUUAINEISTON ANALYYSI. - PMMA.
OINONEN M. 2010. AJOITUSTULOKSIA (HELA 2281- 2282). LUONNONTIETEELLINEN KESKUSMUSEO, AJOITUSLABORATORIO. - PMMA.
STRENG J. 1644 [MAAKIRJAKARTTA]. - KA A1:42 2. - JYVÄSKYLÄN YLIOPISTON JULKAISUARKISTO. [HTTP://URN.FI/URN:NBN:FI:JYU-200805164992]

Kirjallisuus

- ALANEN T. & KEPSU S. KUNINKAAN KARTASTO SUOMESTA 1776-1805. SUOMALAISEN KIRJALLISUUDEN SEURAN TOIMITUKSIA 505. HELSINKI 1989.
PIILONEN J. SASTAMALAN HISTORIA 2. 1300-1860. VAMMALA 2007.
SUOMEN ASUTUS 1560-LUVULLA, KARTASTO JA KYLÄLUETTELOT. FORSSA 1973.

Lyhenteet

KA	KANSALLISARKISTO (HELSINKI)
MHA	MAANMITTAUSHALLITUKSEN ARKISTO (KARTTAKOKOELMA)
PMMA	PIRKANMAAN MAAKUNTAMUSEON ARKISTO (TAMPERE)

Kirsi Luoto

Rescue excavation of a village plot from the historical period in Vehmaa, Sastamala

The purpose of the rescue excavation was to investigate a part of the medieval village plot in Vehmaa, Sastamala. A path for pedestrian and light vehicle traffic is planned for the area. The excavated area is in the southern part of the plot. The finds

included two structures interpreted as stove bases, and the remains of a structure that might have been a stove of some kind. The finds indicate that the cultural layers and structures in the excavated site probably date back to the 17th and 18th centuries.

Lempäälän Vaihmalanharju

– rautakautinen muinaisjäännös historiallisen ja modernin maankäytön puristuksessa

RIKU MÖNKKÖNEN

Toukokuussa 2009 Museoviraston koe-kaivausryhmä suoritti Päivi Kankkusen ja allekirjoittaneen johdolla arkeologisia tutkimuksia Lempäälässä kahdella kohteella: Torisevankulman kivikautisella asuinpaikalla sekä Vaihmalanharjulla, jolta tunnetaan merkkejä rautakautisesta kalmistosta ja asutuksesta. Tässä artikkelissa käsitelen vuoden 2009 Vaihmalanharjun kaivauksia ja niiden tuloksia. Lisäksi esittelen kohteen tutkimushistoriaa ja sieltä aiemmin talteenotettuja löytöjä.

Vaihmalanharju on hyvä esimerkki arkeologisesta kohteesta, joka on altistunut hyvin pitkäkestoiselle maankäytölle. Harjulla on harjoitettu erilaista ihmistoimintaa useiden vuosisatojen ajan – aina rautakaudelta lähtien. Harjulla on asuttu, ja sitä on paikoin voimakkaasti muokattu ja madallettu. Sen päällä on kulkenut vanha Lempäälä-Valkeakoski – maantie, joka näkyy muun muassa Kuninkaan kartastossa (1776–1805) (nykyinen Välskärintie), ja tämän lisäksi harju on muinaisjäännöksen kohdalta kahden muun väylän (Tukkitie ja Vaihmalantie) puhkoma. Tampereen museoiden vuonna 1994 toteuttamassa arkeologisessa inventoinnissa kohteen ajateltiinkin jo tuhoutuneen lähes täysin. Maanomistajien pyynnöstä vuonna 1996 suoritetussa koekaivauksessa kuitenkin todettiin, että alueella on edelleen paikoitellen säilynyt rautakautiseen toimintaan liittyviä maakerroksia ja rakenteita. Vuoden 2009 tutkimusten perusteella voidaan

todeta, että nämä kerrokset ulottuvat aiemmin oletettua laajemmalle alueelle.

Vaihmalanharjulla on säilynyt arkeologisesti mielenkiintoisia rautakautisia kerroksia historiallisesta ja modernista maankäytöstä huolimatta. Modernit rakenteet, kuten tiet ja rakennukset, ovat tuhonneet niitä suurelta osalta, mutta tietyissä maastonmuodoiltaan otollisissa kohdissa uudempi maankäyttö, kuten terassointi, on voinut myös myötävaikuttaa varhaisempien kerrosten säilymiseen. Arkeologille tällainen tilanne, jossa tutkimuksen käytössä on enää pieni osa alkuperäisestä materiaalista, on hyvin tavallinen. Brittiläinen arkeologi Paul Bahn kuvaakin arkeologista tutkimusta palapelin kokoamiseksi. Tämä ”pirullinen” palapeli ei tule kuitenkaan koskaan valmiiksi, sillä osa paloista on hukattu ikiajoiksi. Lisäksi laatikon kansikin on hävinnyt, eikä rakentuvan kuvan malli näin ollen ole enää tarkasteltavissa.

Vaihmalanharjun kaltaiset kohteet ovat haasteellisia myös suojelun näkökulmasta, sillä silmämääräisesti tarkastellen kohteet vaikuttavat hyvinkin tuhoutuneilta ja muokatuilta, mutta maakerrosten uumenissa voi piillä yllätyksiä. Nämä iloiset yllätykset paljastuvatkin usein vasta arkeologisten kaivausten tai pahemmassa tapauksessa rakennustöiden tai muiden maankäyttöhankkeiden yhteydessä. Vaihmalanharjun tapauksessa mahdollisiin hyvin säilyneisiin arkeologisiin kerroksiin oli onneksi varauduttu jo alueen maankäyttöä suunniteltaessa.

Kohteen sijainti, lähikohteet ja tutkimushistoria

Vaihmalanharjun muinaisjäännös sijaitsee Ahtialanjärven lounaisrannalla, noin 1,5 km Lempäälän keskustasta kaakkoon. Kalmisto ja asuinpaikka ovat tärkeän Vanajavedeltä Pyhäjärvelle vievän vesireitin varrella ja sijaitsevat Ahtialanjärven ja Havaslahden yhdistävän kaapeikon, Lempoistenvuolteen kohdalla, jonka yli kulkee nykyään Mottisen silta. Merkkejä muinaisjäännöksestä on tavattu useasta kohdasta tämän vuolteen itärannalta harjun päältä ja sen rinteiltä noin 200 metrin matkalta. Itse harju on luode-kaakko-suuntainen, useita kilometrejä pitkä muodostelma, joka kulkee Lempäälän keskustan läpi. Vaihmalanharjun muinaisjäännöksen kohdalla se nousee korkeimmillaan noin 90 metriä merenpinnan yläpuolelle eli noin 10 metriä nykyisen Ahtialanselän pinnasta. Ennen Kuokkalankosken perkaamista 1850-luvulla veden pinta on tosin ollut korkeammalla ja huuhtonut aivan harjun juuria. Harjun eteläpuolella avautuvat Vaihmalan kylän peltoalueet, joista osa toimii nykyään golfkenttänä.

Lempäälän rautakautiset muinaisjäännökset keskittyvät juuri Vanajaveden ja Pyhäjär-

ven väliselle kannakselle. Alueelta tunnetaan useita kalmistoja, kuppikiviä, asuinpaikkoja, irtolöytöjä, hopea-äärre ja linnavuori. Alueen vanhimpana kohteena on pidetty *Päivääniemen* röykkiökalmistoa, joka ajoittuu kansainvaellusajalta (400–550 jKr.) merovingiajan (550–800 jKr.) loppuun. Tätäkin vanhempia ajoituksia on saatu *Naarankalmanmäen* röykkiö- ja asuinpaikka-alueelta, jolta tunnetaan ihmistoiminnan merkkejä lähes koko rautakauden ajalta (noin 0–900 jKr.). Muita alueen merovingiaikaisia hautapaikkoja ovat *Sarapistonmäki* ja *Vaihmalanharju*, jotka edustavat niin sanottuja polttokenttäkalmistoja. Tällaisia merovingiajalle ja viikinkiajalle (800–1050 jKr.) tyypillisiä kollektiivisia hautauksia, joissa vainajien poltetut jäännökset on ripoteltu maantasaiseen kiveykseen, tunnetaan myös Lempoistenvuolteen länsirannalta *Mottisesta* ja *Lempoisista*, joista viimeksi mainitusta on löytynyt myös useita ruumishautauksia. Lempäälän seudulla polttohautaus säilyi käytössä mahdollisesti viikinkiajalla omaksutun ruumishautauksen rinnalla läpi koko rautakauden aina ristiretkiajalle (1050–1150/1300 jKr.) saakka.

Vaihmalanharjun muinaisjäännösalue tuli arkeologien tietoisuuteen jo 1900-luvun alussa, kun sepän poika Kalle Nurmi löysi

Kuva 1. Vaihmalanharju pohjoisesta. Kuva: Museovirasto/Riku Mönkkönen.



harjulta väkäsettömän putkellisen keihäänkärjen vuonna 1901. Vuotta myöhemmin Kalle Hammar löysi torpan perustustöiden yhteydessä kaksi keihäänkärkeä ja putkikirveen. Toinen keihäänkärjistä on väkäsetön putkellinen keihäänkärki, jonka kärkiosa on taittunut tai taivutettu. Toinen on väkäsellinen ruodollinen keihäänkärki eli niin sanottu suomalainen ango. Esineet ajoittuvat Sirkku Pihlmanin mukaan merovingiajan alkupuoliskolle, noin 550–600 jKr. Alfred Hackman tarkasti esineiden löytöpaikat kesällä 1910. Kalle Nurmen löytämä keihäänkärki on peräisin harjun länsipäästä, seppä Nurmen tontilta, jolla Hackman toteaa sijainneen mahdollisen kummun jäännökset. Kalle Hammarin löytämien esineiden löytöpaikka sijaitsee edellisestä noin 180 metriä kaakkoon. Torppa sijaitsee edelleenkin alkuperäisellä paikallaan, ja esineet ovat löytyneet rakennuksen kuistin kulmasta. Hackman löysi paikalta myös palanutta luuta tutkiessaan puukolla talon ja maantien välisistä rinnettä. Löytöjen perusteella hän päätteli, että Vaihmalanharjulla sijaitsee vanhemmalle rautakaudelle ajoittuva kalmisto.

Seuraavan kerran arkeologista kiinnostusta kohteelle osoitti Arne Michael Tallgren, joka suoritti kesäkuussa 1916 tarkastuksen

Vaihmalanharjulle. Talvella 1916 harjun lakea oli madallettu noin kyynärän verran seppä Nurmen tontin kohdalta. Tallgren toteaa raportissaan, että ”työ toimitettiin räjäyttämällä maa rikki dynamiitilla, koska se oli vahvaksi jäänyt”. Työn toteuttajien mukaan paikalla ei työtä tehdessä havaittu minkäänlaisia merkkejä muinaisjäännöksestä. Kuitenkin kesällä 1916 kyseisellä kohdalla oli tienleikkauksissa nähtävissä nokista ja palanutta polttokalmistomaata noin 30–40 cm paksuudelta. Tallgren keräsi paikalta talteen palaneen luun kappaletta ja suuren määrän savitiivistettä.

Julius Ailio sai vuonna 1918 toimekseen tarkastaa Tallgrenin mainitseman löytöpaikan. Nurmen tontin kohdalla hän mainitsee keihäänkärjen lisäksi löytyneen soikean tuluskiven, nuolenterän ja pronssiketjua. Nämä olivat löytyneet noin metrin levyistä ja 70 cm korkuista kivivallia tasoitettaessa. Nurmen tontilta Ailio mainitsee löytyneen myös kaksi kiviikutista kourutaltoa, jotka kuuluvat Hämeen museon kokoelmiin. Ailio kertoo, että myös Lindellin talon perustuksia kaivettaessa olisi löytynyt ”joku nuolenterä y.m.”. Tällä Ailio tarkoittanee aiemmin Kansallismuseon kokoelmiin toimitettuja löytöjä niitä kuitenkin tarkemmin identifioimatta.



Lempäälän rautakautiset kohteet



Kuva 2.

1. Vaihmalanharju,
2. Päivääniemi,
3. Henneri-Kirjakka,
4. Lempäälän kirkko,

5. Lempainen-Mottinen,
6. Naarankalmanmäki,
7. Sarapisto,
8. Pirunlinna.

Lähde: Sirkka-Liisa Seppälä 2005, editoinut Riku Mönkkönen.

Maaperä harjulla on Ailion mukaan turpeen alla usealta kohdilta mustaa, ja hän kertoo Isontalon vanhan isännän ajaneen seppä Nurmen tontin kohdalta pellolle kymmeniä kuormia mustaa maata. Ailio toteaa, että ”löytöalueen kulttuurikerros on... tullut suurimmaksi osaksi hävitettyä, joten riittävää käsitystä paikan alkuperäisestä luonteesta enää on vaikeata saada”. Ailio suoritti tutkimuksia lähinnä seppä Nurmen tontilla ja sen läheisyydessä ja dokumentoi sieltä ”pienen kummun tapaista” sekä maantien pohjoispuolelta, sorakuopan laidalta, mustasta maasta palaneita ihmisluun sirpaleita. Lisäksi hän tutki mahdollista pajan paikkaa, jolta löytyi amulettina käytetty eläimen hammas sekä suuri määrä savitiivistettä, jotka Ailion mukaan liittyvät mahdolliseen tulisijaan tai ahjoon. Lisäksi hän otti talteen huomattavan määrän rautakautteen ajoittuvia saviastianpalasia, jotka hän keräsi laajemmalla alueella harjun päältä. Vuoden 2009 tutkimuksen kannalta merkittävää on myös Ailion havainto mustasta maasta Lindforsin talolle vievän tien reunassa.

Ville Luho inventoi Lempäälää 1940-luvulla ja kävi tässä yhteydessä myös Vaihtalanharjulla. Luho esittää edeltävään tutkimukseen viitaten polttokenttäkalmiston sijainneen harjun laella noin 200–250 metrin matkalla. Vaikka havaintoja muinaisjäänöksestä olikin tehty useasta kohdasta pitkin Vaihtalanharjua, voidaan Luhon esittämää arviota yhtenäisestä kalmistosta pitää liioiteltuna. Sama arvio kalmiston koosta esitetään myös vuoden 1994 Marja Sipilän suorittaman ja Juha-Matti Vuorisen raportoiman inventoinnin yhteydessä, jossa todetaan Luhon tapaan kalmiston tuhoutuneen täysin rakennus- ja tietöiden yhteydessä.

Vuonna 1996 heinäkuussa paikalla suoritettiin Päivi Kankkusen johdolla koekaivaukset seppä Nurmen tontin ja Lindellin torpan välisellä alueella. Tutkimusten tarkoituksena oli selvittää alueen maankäytön historiaa sekä muinaisjäänöksen säilyneisyyttä. Alueelle kaivettiin 35 neliömetrin laajuista koekuop-



Kuva 3. Kalle Hammarin löytämät esineet (KM 4130:1–3). Kuva: Museovirasto/Markku Haverinen.

paa, joista kahdesta tuli rautakautisia löytöjä. Löydölliset koekuopat sijaitsivat tutkitun alueen itäpäässä: toinen Lindellin torpan länsipuolella ja toinen sen pohjoispuolella lähellä kohtaa, jossa Ailio oli havainnut mustaa maata Lindforsin talolle vievän tien varresta. Löytöinä saatiin talteen muun muassa saviastianpaloja, palanutta savea, savitiivistettä ja palanutta luuta sekä Lindellin torpassa asuvan Veikko Terästön löytämä kirveen terätkatelma. Muualta harjun alueelta ei havaittu rautakautisia kerrostumia. Myöskään Vaihtalan tien itäpuoliselta alueelta ei tunneta merkkejä muinaisjäänöksestä.

Vuoden 2009 tutkimukset

Museovirastossa on toiminut jo yli 25 vuoden ajan koekaivausryhmä, jonka tehtävänä on tutkia yksityisten ihmisten pienten maankäytöhankkeiden uhkaamia muinaisjäänneksiä. Vuoden 2009 tutkimukset Vaihmalanharjulla liittyivät autotallin rakennushankkeeseen. Rakennuspaikka sijaitsi lähellä vuoden 1996 löydöllisiä koekuoppia ja vuonna 1902 talteen otettujen esineiden löytöpaikkaa. Tästä syystä Museovirasto edellytti paikalla koekaivausta ennen rakennustöiden aloittamista. Tutkimuksen tarkoituksena oli selvittää, oliko muinaisjäännöstä säilynyt suunnitellun rakennuksen paikalla.

Suunnitellulle rakennuspaikalle avattiin koneellisesti 31 neliömetrin laajuinen kaivausalue. Tämän lisäksi avattiin neliömetrin laajuinen koekuoppa Välskärintien eteläpuolelle. Jo pintamaan poiston yhteydessä voitiin todeta, että maa kaivausalueella oli pääosin sekoittunutta täyttömaata ja että se sijaitsi terassoidulla ja suurelta osin muokatulla alueella. Alueen eteläreunassa maaperä oli puhdasta harjusoraa, mikä osoitti harjua ma-

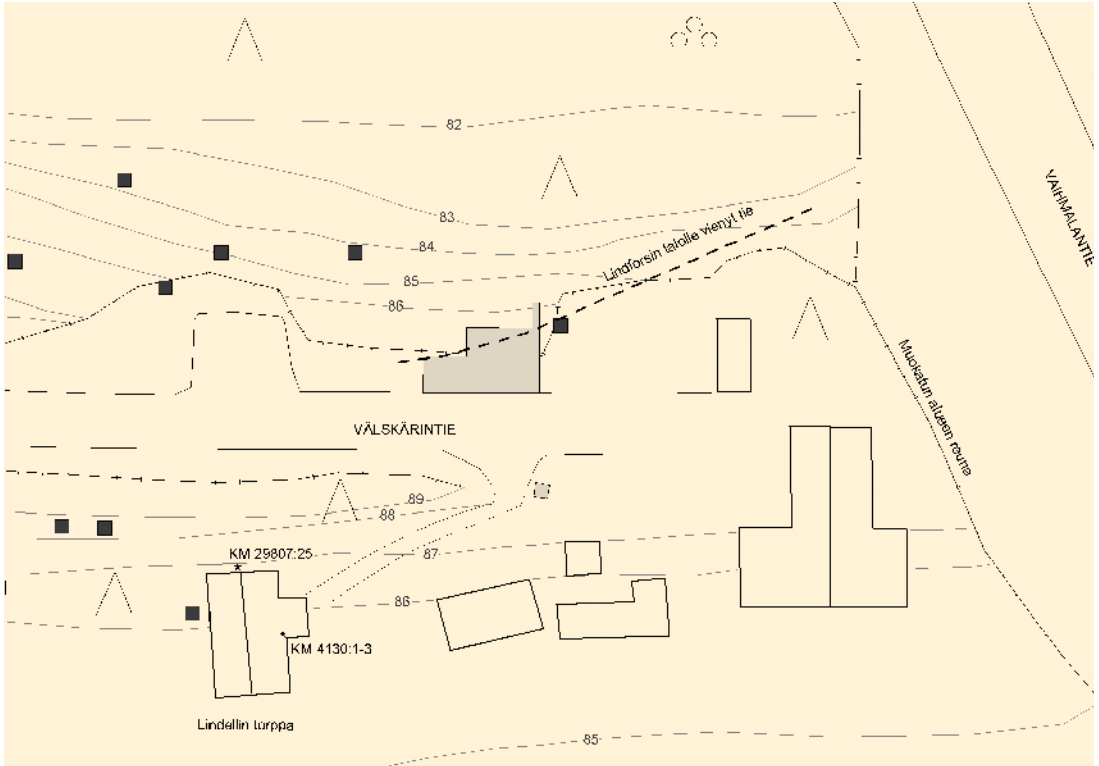
dalletun voimakkaimmin juuri Välskärintien kohdalta. Tämän puhtaan soran ja täyttömaakerroksen väliin muodostui kuitenkin kivinen, noen värjäämä tumman maan alue, joka rajautui pohjoisessa täyttömaakerrokseen.

Rinteeseen kasattua täyttömaata poistettaessa ilmeni, että paikalla oli kulkenut Lindforsin talolle vieny vanha tilustie. Kyseessä on sama tie, jonka varrelta Ailio 1918 havainnoi mustaa maata. Täyttömaakerroksesta saatiin talteen 20 pennin kolikko vuodelta 1963 ja sen alta paljastuneesta tiekerroksesta 5 pennin kolikko vuodelta 1916. Nämä löydöt ajoittavat tien käyttöä ja sen aiheuttaman leikkauksen myöhempää täyttöä. Vuodelta 1959 olevassa ilmakuvassa on nähtävissä, että tie kulkee vielä pitkin harjun rinteitä.

Tien leikkausta oli selvästi tuettu kiveämällä. Läpäistyämme täyttömaakerrokset pystyimme toteamaan, että tumma maa ja siihen liittyvä kiveys muodostivat kiilamaisen alueen Lindforsin talolle vieneen tien ja Välskärintien väliin. Samalla voitiin huomata, että tumma maa jatkui myös tilustien pohjoispuolella, osittain sen alla. Tumman kerroksen paksuus

Kuva 4. Lindellin torppa vuonna 1910. Kuva: Museovirasto/Alfred Hackman.





Kuva 5. Yleiskartta vuonna 2009 tutkitusta alueesta. V. 1996 koekuopat on merkitty mustalla (löydölliset koekuopat sijaitsevat Lindforsin talolle vievän tien varressa ja Lindellin torpan länsipuolella). V. 2009 kaivausalueet on merkitty harmaalla. KM 4130:1-3 = vuoden 1902 löytöpaikka. KM 29807:25 = Veikko Terästön löytämän kirveen katkelman löytöpaikka. Kartta: Museovirasto/Riku Mönkkönen 2009.

vaihteli alueen sisällä ja oli noin 20–40 cm. Nämä kerrokset sisälsivät lähes yksinomaan rautakauteen ajoittuvaa materiaalia: saviastianpaloja, savikiekon kappaleita, savitiivistettä, savikuonaa, palanutta savea ja palanutta luuta. Ajoitettavia metallilöytöjä ei kaivaukselta tehty. Mainitsemisen arvoinen on Välskärintien eteläpuolelle tehdystä koekuopasta löytynyt pronssiiniitti. Myös koekuopassa oli havaittavissa edellä mainitun kaltainen tumman maan kerros, josta saatiin talteen saviastianpaloja, palanutta savea ja palanutta luuta.

Suurimman yksittäisen löytöryhmän muodostavat saviastianpalat, joita saatiin talteen 655 kappaletta – yhteispainoltaan 1374,43 grammaa. Saviastianpalat edustavat pääosin rautakautista karkeatekoista käyttökeramiikkaa, mutta joukossa on myös hienompia ohutseinäisten ja tummapintaisten astioiden kappaleita. Paikalta löydetty savikiekkonkat-

kelmat ovat toimineet pystykangaspuiden painoina ja kertovat paikalla mahdollisesti harjoitetusta kankaan kutomisesta. Savea on käytetty rautakaudella rakenteiden tiivistämiseen, ja savitiivisteiden kappaleiden löytyminen voi viitata paikalla joskus sijainneeseen rakenteeseen tai rakennukseen. Päivi Kankkusen mukaan paikalla havaittu kiveys ja tumma maa liittyvät romahtaneeseen liesirakenteeseen.

Palaneen luun suhteellisen vähäisen määrän (28 kappaletta; yhteispainoltaan 4,1 grammaa) perusteella voidaan pitää todennäköisenä, että vuonna 2009 tutkitut kivetyt tulenpidon tummentamat kerrokset edustavat pikemminkin rautakautista asuinpaikkaa kuin polttokalmistokerrostumaa. Koska luumateriaalia ei tätä kirjoitettaessa ole vielä analysoitu, tätä tulkintaa voidaan kuitenkin pitää vasta alustavana. On myös otettava huomioon aiempien tutkimuksien tulokset, joiden mukaan



Kuva 6. Kaivausalue kuvattuna lännestä. Kuva: Museo-
virasto/Päivi Kankkunen.

polttokenttäkalmistoon on saatettu toimittaa vain osa vainajan jäännöksistä. Lindellin torpan perustustöissä löytyneiden esineiden perusteella Hackman esitti, että paikalla olisi sijainnut polttokalmisto. Kyseessä lienee merovingiajan polttokenttäkalmistoille tyypillinen yksittäinen asehautaus. On mahdollista, että jo 1900-luvun alussa keskeinen osa paikalla sijainneesta kalmistosta oli tuhoutunut harjun korkeimmalla kohdalla satojen vuosien ajan kulkeneen tien käytön ja rakennustöiden seurauksena. Tällöin Lindellin torpan kohdalla, harjun molemmin puolin havaitut kerrostumat ja löydöt edustaisivat tämän kalmiston säilyneitä reunaosia.

Polttokenttäkalmisto on jokseenkin hankalasti määriteltävissä oleva muinaisjäännöstyppi. Esimerkiksi sen rajoja on välillä vaikea määrittää, ja kohteilta voi usein löytyä asuinpaikka- ja pajatoimintaan liittyvää esineistöä. On huomioitava, että pitkään käytössä olleilla

kohteilla on voinut olla eri aikoina erilaista toimintaa. Myös Vaihmalanharjulta on havaittu merkkejä monenlaisesta rautakautisesta aktiviteetista. Ajan kuluessa näiden toimintojen maaperään jättämät jäljet ovat kuitenkin limittyneet ja sekoittuneet – muinaisen aktiviteetin jäljet ovat osittain tuhoutuneet tai korvautuneet uudemman maankäytön jäljillä. Tämä asettaa kohteen luonteen määrittelylle haasteita.

Vaihmalanharjulla 2009 suoritettu kaivaus on suurin paikalla tehty arkeologinen tutkimus. Tutkimuksen perusteella voidaan todeta, että alueella on edelleen säilynyt rautakautisia kerrostumia ja että ne sijaitsevat aiemmin oletettua laajemmalla alueella. Osa näistä kerroksista sijaitsee jyrkän harjun rinteessä, ja ne eivät sijaintinsa takia ole altistuneet modernille maankäytölle. Osa taas sijaitsee modernien rakenteiden välissä tai niiden alla. Tutkimushistorian perusteella alueelta voidaan havaita kaksi selkeää löytöaluetta: seppä Nurmen tontin ympäristö ja Lindellin torpan paikka. Myös muualla harjulla on voinut olla rautakautisia kerrostumia, mutta ne ovat todennäköisesti suurilta osin tuhoutuneet uudemmassa maankäytössä. Ville Luhon esittämää arviota 200–250 metriä pitkistä, yhtenäisestä polttokalmistosta ei voida pitää aiemman ja nykyisen tutkimuksen valossa uskottavana. Kohde ajoittuu typologisiin perusteisiin merovingiajan alkupuolelle, mutta pidän todennäköisenä, että paikalla on ollut toimintaa myös myöhemmin rautakaudella. Luonnontieteelliset ajoitukset ja esimerkiksi luuaineiston analysointi voisivat antaa uutta tietoa kohteen käytöstä ja sen luonteesta.

Lopuksi

Pitkäkestoisen ja voimakkaan maankäytön ei voida katsoa automaattisesti tuhonneen tai tuhoavan arkeologisia kohteita. Muinaisjäännös tai osia siitä voi säilyä myös edelleen käytössä olevilla kohteilla tai sellaisilla paikoilla, joissa maankäyttö on ollut silmämääräisesti arvioituna hyvinkin voimaperäistä. Arkeologisesti

mielenkiintoiset kerrokset tai rakenteet ovat voineet hautautua maamassojen alle tai sijaita maastonmuodoiltaan sellaisissa kohdissa, joihin myöhempi maankäyttö ei ole edes ulottunut. Tämä tulisi ottaa huomioon arvioitaessa muun muassa kohteiden säilymisastetta ja tutkimustarvetta. Oletus pitkäkestoisen maankäytön tuhoavasta vaikutuksesta on myös kyseenalaistettu esimerkiksi viljelyyn liittyvän maanmuokkauksen ja pellossa sijaitsevien muinaisjäännösten osalta. Samankaltaista kriittis-

tä arviointia maanmuokkauksen vaikutuksesta muinaisjäännöksiin tulisi suorittaa myös kaikkien muiden maankäytön muotojen kohdalla.

Arkeologisen kohteen maankäytön historian tunteminen voi selittää, miksi jotkin ”palo-pelin” paloista ovat hukassa ja toisaalta miksi jotkut ovat säilyneet tallessa. Tämä tieto auttaa tutkijaa ymmärtämään myös arkeologisen tutkimuksen varsinaista kohdetta – tietystä ajassa elänyttä ihmistä ja hänen toimintojensa tuloksena syntyneitä jäännöksiä. □

Arkistolähteet

- AILIO J. 1918. RAUTAKAUTINEN VAIHMALAN KALMISTO LEMPÄÄLÄSSÄ. - MV/AOA.
HACKMAN A. 1910. LEMPÄÄLÄ SOCKEN SÄRSKILDA FYNDORTER. - MV/AOA.
KANKKUNEN P. 1996. LEMPÄÄLÄ VAIHMALANHARJU. RAUTAKAUTISEN MUINAISJÄÄNNÖSALUEEN KOEKAIVAUS. - MV/AOA.
KANKKUNEN P. 2010. LEMPÄÄLÄ VAIHMALANHARJU RAUTAKAUTINEN MUINAISJÄÄNNÖSALUE KAIVAUS AJALLA 8.–29.5.2009 SAMANAIKaisesti KOHTEEN TORISEVANKULMA KANSSA. - MV/AOA.
LUHO V. B. 1940. LUETTELO LEMPÄÄLÄN PITÄJÄN KIINTEISTÄ MUINAISJÄÄNNÖKSISTÄ. - MV/AOA.
LÄHDESMÄKI U. 2004. RAUTAKAUTISEN KALMISTOALUEEN TARKASTUS. - MV/AOA.
TALLGREN A. M. 1916. LEMPÄÄLÄ ISOTALO VAIHMALANHARJU. - MV/AOA.
VUORINEN J.-M. 1995. LEMPÄÄLÄ. ARKEOLOGINEN INVENTOINTI TOUKOKUUSSA 1994. KENTTÄTYÖT: MARJA SIPILÄ. TAMPEREEN MUSEOT. - MV/AOA.

Kirjallisuus

- ALANEN T. & KEPSU S. 1989. KUNINKAAN KARTASTO SUOMESTA 1776–1805. SUOMALAISEN KIRJALLISUUDEN SEURAN TOIMITUKSIA 505. HELSINKI.
BAHN P. 1989. BLUFF YOUR WAY IN ARCHAEOLOGY. HORSHAM.
HONKA-HALLILA H. 1984. PYHÄJÄRVEN ETELÄOSAN RAUTAKAUTINEN ASUTUS JA SEN YHTEYS ALUEEN HISTORIALLISEEN ASUTUKSEEN. - KARHUNHAMMAS 8.
KANKKUNEN P. & VANHATALO S. 2004. KOEKAIVAUSRYHMÄ 20 VUOTTA. - ARKEOLOGIA SUOMESSA 2001-2002. HELSINKI. S. 26-42.
MÖNKKÖNEN R. (PAINOSSA): VIJELYYN LIITTYVÄN MAANMUOKKAUKSEN VAIKUTUKSIA MIKKELIN ORIJÄRVEN KIHILNPELLON ARKEOLOGISEEN KOHTEESEEN. - VARHAINEN MAATALOUS SUOMESSA. SUOMEN MAATALOUSHMUSEO SARKA.
PIHLMAN S. 1990. KANSAINVAELLUS- JA VARHAISMEROVINGIAJAN ASEET SUOMESSA. ISKOS 10.
RAIKE E. & SEPPÄLÄ S.-L. 2005. NAARANKALMANMÄKI. AN IRON AGE COMPLEX IN LEMPÄÄLÄ, SOUTHERN FINLAND. - FENNOSCANDIA ARCHAEOLOGICA XXII. P. 43-78.
SALMO H. 1938. DIE WAFFEN DER MEROWINGERZEIT IN FINNLAND. SUOMEN MUINAISMUISTOYHDISTYKSEN AIKAKAUSKIRJA 42.
SALMO H. 1952. SATAKUNNAN HISTORIA II. VAMMALA.
SÖYRINKI-HARMO L. 1984. PROBLEMS OF RESEARCH RELATED TO CREMATION CEMETERIES IN HÄME. - ISKOS 4. S. 112-120.
TAAVITSAINEN J.-P. 1991. CEMETERIES OR REFUCE HEAPS? ARCHAEOLOGICAL FORMATION PROCESSES AND THE INTERPRETATION OF SITES AND ANTIQUITIES. - SUOMEN MUSEO 1991. S. 5-14.
WICKHOLM A. & RANINEN S. 2003. RAUTAKAUTINEN RIESA – POLTTOKENTTÄKALMISTOJEN PROBLEMATIIKKAA. - MUINAISTUTKIJAA 2/2003. S. 2-14.
WICKHOLM A. 2005. THE CREMATION CEMETERIES UNDER FLAT GROUND – A REPRESENTATIVE OF WHAT? - INTERPRETIERTE EISENZEITEN. STUDIEN ZUR KULTURGESCHICHTE VON OBERÖSTERREICH. FOLGE 18. S. 31-40.

Www- dokumentit

PESONEN P. 1999. SUOMEN ESIHISTORIALLINEN KERAMIikka. - [HTTP://WWW.HELSINKI.FI/HUM/ARLA/KERAM/](http://www.helsinki.fi/hum/arla/keram/)
SUHONEN M. ET AL. 2004-2008. SUOMEN RAUTAKAUDEN ESINEISTÖ. -[HTTP://WWW.HELSINKI.FI/ARKEOLOGIA/](http://www.helsinki.fi/arkeologia/rautaesine/)
RAUTAESINE/

Lyhenteet

MV/AOA

MUSEOVIRASTO, ARKEOLOGIAN OSASTON TOPOGRAFINEN ARKISTO (HELSINKI)

Riku Mönkkönen

Vaihmalanharju Ridge in Lempäälä – Iron Age Monument Amidst the Pressures of Historical and Modern Land Use

There are known signs of an Iron Age settlement and cemetery in the Vaihmalanharju ridge in Lempäälä. The first finds in the area were made as long ago as the early 20th century. In summer 2009, a trial excavation team from the National Board of Antiquities carried out investigations in the area. The article discusses the

history of archaeological research on the site and the results of the 2009 excavations. The Vaihmalanharju ridge is a fine example of an archaeological monument that has been exposed to sustained and intense land use. Iron Age layers have been preserved in the area nevertheless.

Arkeologinen koekaivaus Niemen myöhäiskeskiaikaisen kylätontin alueella Tampereella

HANNA-LEENA SALMINEN

Tampereen kaupunki on kaavoittamassa Niemenrantaan usean tuhannen asukkaan uutta asuinalueita. Alueella sijaitseva Niemen kylän historiallisen kylätontin alue on muinaismuistolailla rauhoitettu, joten kaavoituksen lopullinen valmistelu edellytti arkeologisen koetutkimuksen suorittamista. Pirkanmaan maakuntamuseon loka-marraskuussa 2009 suorittamien tutkimusten tavoitteena oli selvittää kiinteän muinaisjäännöksen laajuutta ja säilyneisyyttä, jotta kaavasuunnittelussa voitaisiin ottaa tämän aiheuttamat vaatimukset huomioon.

Arveluita ja tuloksia

Tutkimuksissa tehtiin useita havaintoja, joiden perusteella voidaan todeta, että muinaisjäännöstä on alueella säilyneenä. Tulokset olivat kuitenkin osittain yllättäviä. Etukäteen arvelin, että Niemen kylän rakennukset olisivat todennäköisimmin sijainneet Näsijärven rantaan laskevan rinteän yläpuolella tasaisella alueella, kutakuinkin pellolla olevan vanhan puhelinpylvään paikan pohjoispuolella. Puhelinpylvään jäännösten muodostamaan peltoaarekkeeseen oli selvästi työnnetty myös muita pellosta nousseita kiviä. Oletus osoittautui kuitenkin vääräksi, sillä suurin osa rakennehavainnoista ja mielenkiintoisimmat esinelöydöt tulivat tämän saarekkeen eteläpuolelta, rantaan laskevan rinteän puolivälistä ja sen alaosasta.

Tutkimukset keskitettiin niille alueille, joihin varsinaista rakentamista kaavasuunnitelmassa oli osoitettu. Kaivausalueen ulkopuolelle jäi pellon ja aikaisemmin Niemen sahalle johdaneen tien väliin jäävä kaistale. Myös tältä alueelta, aivan aikaisemman rantavyöhykkeen tuntumasta, saattaisi jatkotutkimuksissa löytyä lisää Niemenrannan historiasta kertovia jäännöksiä. Tutkimukset suoritettiin kaivamalla koekuoppia, eikä näistä noin puolen neliömetrin kokoisista kuopista tehtyjen havaintojen tulkinta ole ongelmaton. Myös kaikki, mitä jää koekuoppien väliin, jää automaattisesti havaitsematta, ja tulokset ovat siis vain suuntaa antavia muinaisjäännöksen laajuuden suhteen.

Koekuopat ovat ikään kuin kurkistusauk-

koja menneisyyteen, eikä niistä välity kokonaiskuvaa etenkin rakenteista. Paljastuvaa rakennetta ei myöskään ollut mahdollista kaivaa pohjaan saakka ja saada selville, mitä rakenteen alla on; tämä voisi auttaa ajoittamisessa, tulkinnasta puhumattakaan. Kuitenkin verrattaessa tutkimusalueen eri kohtia toisiinsa voidaan tehdä päätelmiä siitä, mikä alue on selvästi ollut historiallisen maankäytön ulkopuolella tai tuhoutunut myöhemmässä maankäytössä.

Tutkimusten taustaa

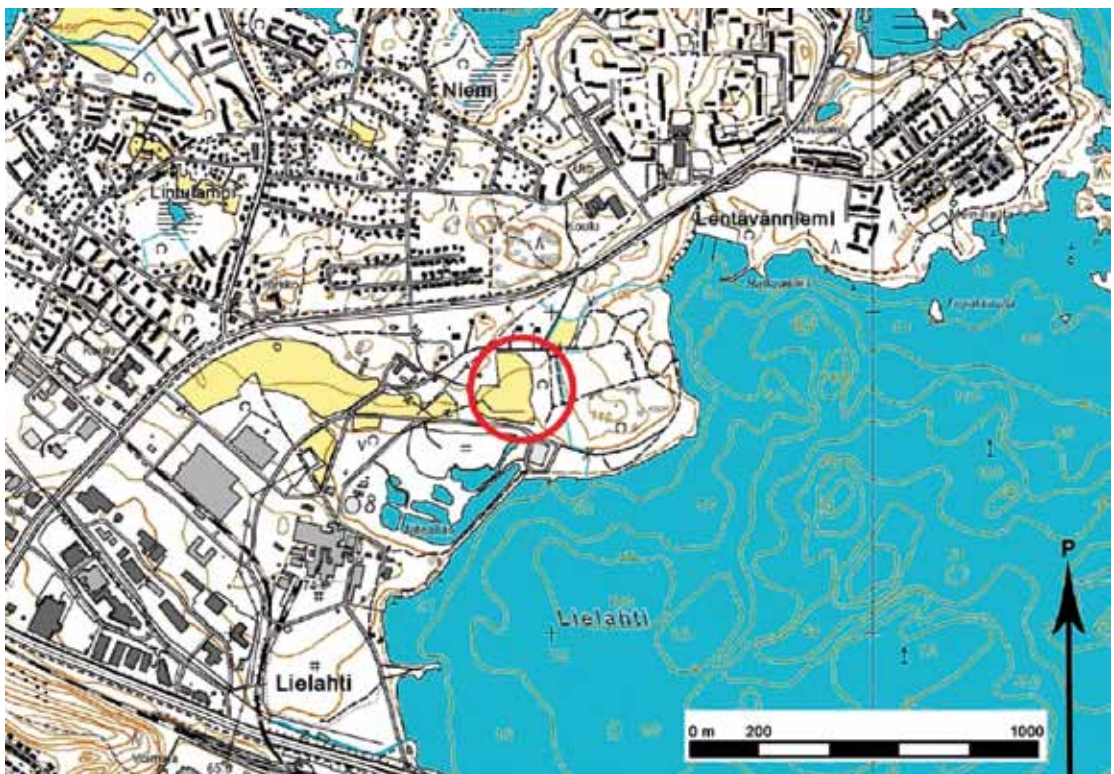
Niemen kylän historiallinen kylätontti määriteltiin kiinteäksi muinaisjäännekseksi vuonna 2006 tehdystä osayleiskaavoitukseen liittyvässä arkeologisessa inventoinnissa. Kylätontti paikallistettiin tuolloin vuoden 1763 isojakokartan perusteella. Isojakokartasta nähdään, että kylä on sijainnut Näsijärven rannan tuntumassa. Näsijärven rantaviiva on kuitenkin

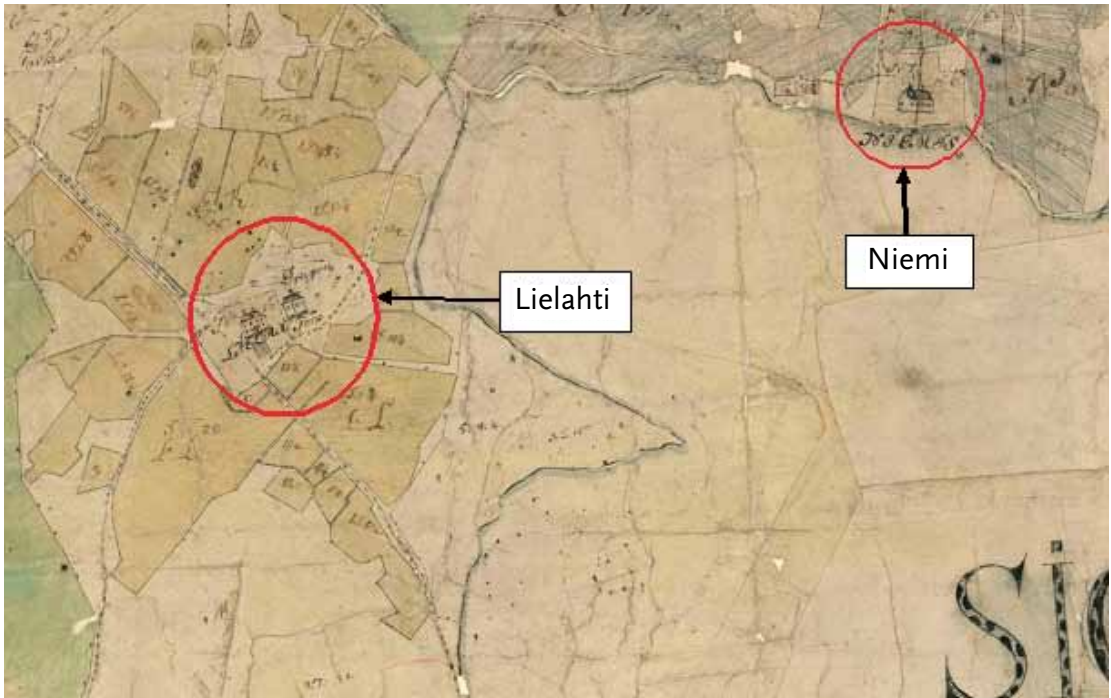
muuttunut Niemenrannan alueella vuosisatojen aikana, eikä nykyinen rantaviiva ole enää sama kuin 1700-luvulla.

Viimeisen sadan vuoden aikana tapahtuneet muutokset näkyvät hienosti ilmakuvista. Tampereen kaupungin alueesta on saatavilla kattavasti eri aikoina 1900-luvulla otettuja ilmakuvia. Näistä nähdään, miten Lielahdessa sijainnut teollisuus on muuttanut rantaviivan kulkua Niemenrannan alueella Lielahden pohjukassa. Vuoden 1946 ilmakuvan perusteella rantaviiva on tuolloin ollut vielä suunnilleen samanlainen kuin 1700-luvun puolivälin tienoilla. 1950- ja 1960-luvuilla rantaviiva kuitenkin muuttui voimakkaasti, kun lahden pohjukkaan penkereellä rajattu alue hiljalleen täyttyi maalla ja rantaviiva siirtyi sitä myöten eteenpäin.

Koko Tampereen kaupungin kattava arkeologinen perusinventointi on tehty vuonna 1994. Tuolloin tarkastettiin myös Niemenrannan alue, mutta havaintoja kiinteistä

Kuva 1. Niemen kylä on sijainnut Lielahden pohjoisrannalla (ympyröity alue). Pohjakartta © Maanmittauslaitos lupanro 827/MML/10





Kuva 2. Ote isojakokartasta vuodelta 1763. Niemen kylätontti oikealla ympäröitynä. Vasemmalla keskellä on Lielahden kartano ja rakuunan torppa. Maanmittauslaitoksen arkisto, Ylöjärvi 4d.

muinaisjäännöksistä ei tehty. Vuoden 1994 inventoinnin raportti on edelleen kattava perusteos Tampereen alueen esihistoriasta, mutta historiallisen ajan kohteet puuttuvat siitä lähes poikkeuksetta. Historiallisen ajan muinaisjäännöksiin suhtauduttiin eri lailla vielä 10 vuotta sitten, eivätkä ne kuuluneet inventoinneissa etsittäviin kohteisiin. Kuluneiden vuosien aikana on tapahtunut muutoksia arkeologisten inventointien suorittamisessa ja uudenlaisia kohteita on määritelty muinaismuistolailla suojelluiksi kiinteiksi muinaisjäännöksiksi. Suurin ryhmä on historialliselle ajalle ajoittuvat kiinteät muinaisjäännökset. Suhtautuminen näihin moninasiin ihmistoinnista kertoviin jäännöksiin on muuttunut 2000-luvun kuluessa. Museovirasto on laatinut näistä kohteista ja niiden suojelusta ohjeita, jotka on otettu käyttöön vuosina 2007-2009.

Niemen kylän historiaa

Niemen kylä on aikaisemmin kuulunut Ylöjärven kuntaan. Tampereeseen tämä alue liitettiin

vuonna 1950. Nykyisen Tampereen kaupungin alue on kuulunut keskiajalla Satakunnan maakuntaan ja Pirkkalan pitäjään. Niemen kylä on kuulunut Harjuntaustan eli Rantakunnaan jakokuntaan Kukkolan, Lielahden, Possilan, Pohtolan ja Siivikkalan kylien kanssa. Tämä jakokunta määritellään vuonna 1629 päivätyssä asiakirjassa, jossa määrätään edellä mainittujen kylien metsien sarkajaosta.

Niemen kylä mainitaan kirjallisissa lähteissä vuonna 1442, jolloin *Jonis Nemis* oli laamannikäräjien lautakunnassa. Vuonna 1540 laaditun maakirjan mukaan Niemen kylässä oli neljä taloa: Suvia, Kokko, Niemi ja Piikki. Suvia tuli myöhemmin Vähäniemi, Niemestä Isoniemi ja Piikistä Piikkilä. Piikkilä oli taloista suurin, sillä oli verolukuna 3 äyriä, ja karjaveroa talo maksoi seitsemästä lehmästä, kun taas muilla kylän taloilla äyrivero oli 1½ - 2 ja lehmiä 2-3 kappaletta. Saarenheimon mukaan Niemen kylän taloilla ei ollut ainakaan merkittäviä eräomistuksia, mikä voisi viitata siihen, että kylän talot ovat muodostuneet myöhemmin kuin vallitsevat erävaltaukset tehtiin.



Kuva 3. Ilmakuva Niemenrannan ja Lielahden alueesta vuodelta 1946. Kuvasta näkee Näsijärven rantaviivan sijainnin 1900-luvun alussa. Niemen kylän kylätontin alue on tässä vaiheessa peltona. Kuva: Ilmakuva © Maanmittauslaitos lupanro 897/MML/10

Vuonna 1600 Niemen kylässä oli vielä kolme taloa, mutta jo saman vuosisadan kuluessa määrä väheni kahteen, ja vuonna 1710 taloja oli enää yksi. 1650-luvulla kaksi Niemen kylän taloista oli yhdistynyt Niemen ratsutilaksi. Honka-Hallilan mukaan talo olisi jaettu kahdella taas vuonna 1746 ja yhdistetty taas vuonna 1840. Kuitenkin vuodelta 1763 olevassa kartassa ja sen selitysosassa ei Niemen kylään ole merkitty kuin yksi talo. Varmaksi tiedetään, että Niemen ratsutila yhdistettiin vuonna 1916 Lielahden kartanoon. Kuten isojakokartasta nähdään, sijaitsi Niemen kylä melko lähellä Lielahden kylää, myöhemmin siis Lielahden kartanao.

Vuodelta 1885 olevan kartan mukaan Niemen ratsutilan rakennukset sijaitsivat vielä tuolloin vanhalla kylätontilla Näsijärven pohjoisrannalla. Kylätontin autoitumisen tarkkaa ajankohtaa ei tiedetä, mutta nykyisen Niemen tilan rakennusten rakentamisajankohdat voivat antaa viitteitä tästä. Niemen tilan päärakennus, niin sanottu Niemen pirtti, on peräisin rakennuksessa olevan vuosiluvun mukaan vuo-

delta 1861, ja Niemen kartanon vieraspytinki puolestaan voi olla rakennettu jo 1700-luvulla. Onko rakennukset mahdollisesti siirretty nykyiselle paikalleen vanhalta kylätontilta, vai mikä selittää osittaisen samanaikaisuuden? Toisaalta on myös mahdollista, että 1800-luvun puolivälin ja vuoden 1885 karttojen lähteenä on käytetty jotakin vanhempaa karttaa, ja Niemen tilan sijainti on siksi niissä virheellinen. Joka tapauksessa vanha kylätontti on autoitunut viimeistään 1800-luvun toisella puolikkaalla.

Maakerroksista ja rakenteista

Koetutkimukset päätettiin tehdä kaivamalla koekuoppia. Kaikkiaan kaivettiin 90 koekuoppaa. Suurimmasta osasta kaivausalueetta ensin poistettiin koneellisesti noin 10 cm kerros pintamaata. Koekuopat olivat kooltaan 50 x 50 cm, ja ne kaivettiin 10 cm paksuisina kerroksina. Osaan koekuopista tehtiin laajennus tilanteen sitä vaatiessa. Kaivettu maa-aines käytiin läpi seulontapöydällä lastan avulla, sillä

savinen peltomaa ei mennyt läpi seulaverkosta. Löydöt taltioitiin ruuduittain ja kerroksittain.

Useasti saa kuulla ja lukea siitä, että keskiaikaisten ja myöhemmän historiallisen ajan maaseudun asuinpaikkojen kulttuurikerrokset ovat hyvin ohuita. Näissä koekaivauksissa pääsin todistamaan tätä asiaa ensimmäisen kerran itse. Kerrokset eivät olleet paikoin kuin muutaman sentin paksuisia. Toki asiaan tällä kohteella on vaikuttanut se, että alue on ollut peltona ja siten maanpintaa lähellä olleet kerrokset ovat ikään kuin sulautuneet yhteen ja syntyneet uudelleen sekoittuneena peltomultana. Kerrosten ohuuteen on myös niiden synnyn aikaisia syitä. Toiminta paikalla on ollut sen kaltaista, että historiallisten kaupunkien kaltaisia paksuja kerrostumia ei ole muodostunut. Aasukastiheys on ollut varmasti huomattavan paljon pienempi kylissä kuin kaupungissa, joten kulttuurikerroksia luovan materiaalin määrä on myös pienempi. Voisi ajatella, että kaupungeissa on sattunut tiheämmän asutuksen myötä myös tulipaloja talokohtaisesti useammin kuin kyläkohteissa. Näin myös talojen purkamista ja uudelleen rakentamista on tapahtunut useammin. Niemen kylätontilla on ollut parhaimmillaankin vain neljä taloa piharakennuksineen.

Suurimmassa osassa koekuoppia oli ainoastaan sekoittunut peltomultakerros pohjasaveen päällä, mutta alueelta kaivettiin esiin myös muunlaisia maakerroksia. Osa niistä kaivettiin rakenteiden yhteydestä; näitä esittelen tarkemmin alla. Kulttuurikerrokseksi tulkittuja maakerroksia oli kahdenlaisia. Pääosin ne koostuivat hiekasta, ja osassa oli seassa runsaasti tiilen paloja ja tiilimurskaa sekä palanutta hiekkaa paikoin. Toisin paikoin hiekan seassa oli puolestaan runsaasti hiiltä ja hiiltynyttä, humuspitoisempaa maata niin, että kerros oli väriltään lähes musta. Muutamasta kohtaa löytyi peltomullan alapuoliseen pohjasaveen tehtyjä kaivantaja, joissa oli täyttömaana nykyistä peltomultaa tai selvästi varta vasten täytteeksi ajettua purkujättemaata. Nämä kaivannot erotuivat selvästi ympäröivästä maasta ja ovat todennäköisesti vanhoja pelto-ojia.

Kahdesta koekuopasta löydettiin tällä hetkellä tarkemmin ajoittamattomia kivirakenteen jäännöksiä, jotka tulkittiin osaksi rakennuksen perustuksia. Lisäksi muutamassa koekuopassa todettiin sellainen kivi, joka voi liittyä alueella sijainneisiin rakennuksiin. Rakenteet ja niihin viittaavat kivet jätettiin paikoilleen, koska niitä ei ollut mahdollista kaivaa kokonaan esiin. Rakenteiden yhteydessä todettuja maakerroksia ei kaivettu pohjaan saakka, joten myöskään niiden tarkkaa syvyyttä ei tiedetä. Rakenteiden ajoitusta ei ole mahdollista tarkentaa kylätontin käyttöaikaa tarkemmaksi. Jos rakenteet ovat rakennusten perustusten osia, ajoittuvat ne todennäköisimmin 1600-luvulle tai sitä nuorempaan aikaan, kun kiviperustukset yleistyvät. Vielä keskiajalla puurakennukset perustettiin yleisimmin joko suoraan maan päälle tai nurkkakivien ja erilaisten puisten tukirakenteiden varaan ainakin Turun kaupungin aineiston perusteella.

Laajemmin esiin kaivetun rakenteen päällä olleesta kerroksesta tuli erittäin paljon tiilen kappaleita, tiilimurskaa ja jonkin verran hiiltä sekä runsaasti eläinten luita. Maakerros vaikutti niin sanotulta purkukerrokselta tai mahdollisesti täyttökerrokselta, jossa oli runsaasti purkujätettä mukana. Talteen otettavia löytöjä tuli kuitenkin hyvin vähän, ja niistä suurin osa oli fajanssiastioiden palasia. Toisen rakenteen päällä oli suhteellisen ohuen peltomultakerroksen alapuolella hiekasta ja sorasta koostuva, runsaasti tiilen paloja ja tiilimurskaa sisältävä kerros, josta löydettiin muutamia mielenkiintoisia keramiikka-astian paloja. Lisäksi yhdestä koekuopasta esiin kaivetun suurehkon kiven yhteydessä todettiin selvästi peltomullasta poikkeava maakerros. Se koostui pääasiassa hiekasta ja sorasta, ja siinä oli runsaasti tiilen paloja ja tiilimurskaa. Tästä maakerroksesta löydettiin mahdollisesti 1500–1600-luvulle ajoittuva kivisavikeramiikan pala.

Löydöistä

Valtaosa esinelöydöistä on tyypillistä historiallisen ajan asuinpaikan materiaalia:

punasavikeramiikkaa, fajanssia, lasiastioiden ja tasolasin kappaleita sekä metalliesineitä, lähinnä rautanauvoja. Suurin osa löytöaineistosta oli siis sellaista, joka voi ajoittua laajalle aikavälille. Muutamat löydöt viittaavat 1500–1600-luvuille, kun taas osa aineistosta voi ajoittua 1800-luvulle ja 1900-luvun alkupuolelle. Esinelöytöjen kohdalla tulee kuitenkin muistaa, että ne on pääasiassa taltioitu sekoittuneesta kontekstista, joten niiden perusteella ei voida ajoittaa rakenteita tai kulttuurikerroksia.

Kaikkiaan löytöjä otettiin kentällä talteen noin 1100 löytönumeroa; näistä kuitenkin suurin osa poistettiin jälkityövaiheessa. Kaikki poistetut löydöt kuvattiin digitaalisella kameralla. Löydöistä poistettiin kategorisesti kaikki palaneen saven, tiilen ja esinelasin kappaleet sekä kaikki modernit materiaalit. Poistettujen löytöjen joukossa on kolme luotia ja yksi hylsy, joista osa saattaa liittyä vuoden 1918 tapahtumiin alueella. Tiedetään, että Niemen sahan alueella on ollut joukkoja ja toimintaa sisällissodan aikana ja Niemenrannalta on ilmeisesti ammuttu kohti Pispalanharjua.

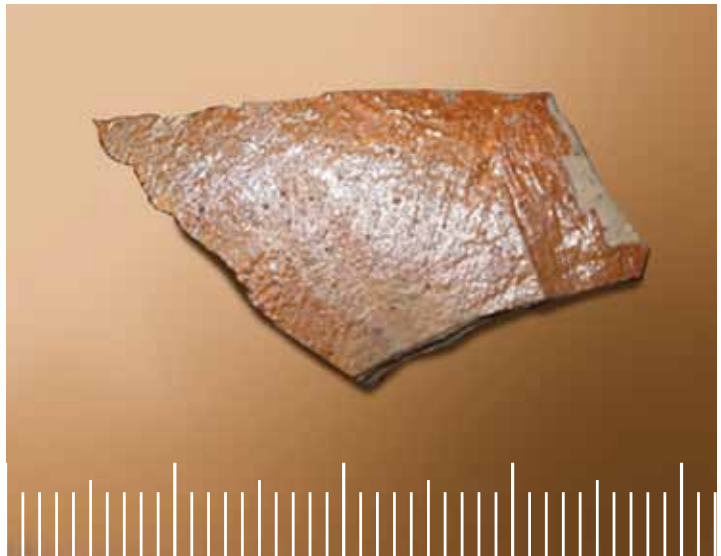
Keramiikka

Taltioiduista löydöistä valtaosa edustaa erilaisia keramiikkamateriaaleja. Määrällisesti

eniten taltioitiin fajanssiastioiden paloja. Fajanssiaineisto on pääpiirteissään melko homogeenista: saviaines on vaalean kellertävää tai lähes valkoista, ja paloissa on molemmilla pinoilla valkoinen tinalasite. Eroavuuksia on lähinnä koristelussa ja astiamuodoissa. Fajanssiksi luetteloitujen palojen joukossa on myös muutama pala tarkemmin tunnistamattomaa tinalasitettua keramiikkaa.

Suurin osa fajanssin paloista on peräisin lautasista, eikä niissä ole ainakaan löydettyjen palojen perusteella ollut juurikaan koristelua. Löytöjen joukossa on kuitenkin myös rikkaasti koristeltuja fajanssin paloja. Koristelu on pääosin lasitteen alle tehtyä maalauskoristelua. Sininen väri on yleinen. Lisäksi löydettiin yksi pala, jossa on tekstiä kyrillisillä kirjaimilla. Tästä saatiin selville, että astia on valmistettu Latviassa, Riiassa toimineessa Kuznetsovin fajanssi- ja posliinitehtaassa. Tehdas on toiminut vuodesta 1841, ja tutkimuksissa löydetty pala on valmistettu ennen I Maailmansotaa.

Kivisavikeramiikkaa löydettiin vain neljä palaa, mikä on hyvin vähän verrattuna fajanssin ja punasavikeramiikan yli 100 palaan. Kaikissa kivisavikeramiikan paloissa on niin sanottu suolalasite, joka yleistyy 1500-luvun kuluessa. Kolme paloista ajoittuu 1500–1600-luvuille ja yksi on mahdollisesti näitä nuorempi ja peräisin 1800-luvulta. Kivisavikeramiikka on aina



Kuva 4. Pyöreäkylkisen kivisavikeramiikka-astian kylkipala, jossa suolalasitetta (KM 2009092:30). Kuva: Pirkanmaan maakuntamuseo/Teemu Tiainen.

tuotu ulkomailta, koska sen valmistamiseen käytettävää savilaatua ei löydy Suomen maa-
perästä. Suomeen sitä tuotiin yleisesti Saksan
alueen monista tuotantokeskuksista. Todennä-
köisesti kaikilla ei ollut mahdollisuutta näitä
tuontiasiatioita hankkia.

Tutkimuksissa löydetty punasavikeramiikka-
astioiden palat edustavat monia erilaisia
astiatyyppejä ja valmistustapoja. Ne eroavat
toisistaan muodon, savimassan värin ja koos-
tumuksen sekä lasitteen ja koristelun puoles-
ta. Punasavikeramiikan paloista suurin osa on
kylkipaloja tai sellaisia, joita ei pysty tarkem-
min määrittelemään. Lisäksi löydettiin muu-
tamia reunapaloja, yksi melko pienen korvan
katkelma ja yksi kolmijalkapadan tai pannun
kahvan katkelma.

Palat jakautuvat kolmeen ryhmään lasituksen
perusteella: lasittamattomiin, sisäpinnalta
lasitettuihin tai molemmilta pinnoilta lasitet-
tuihin. Molemmilta pinnoilta lasitetut ovat
selvästi vähemmistössä. Punasavikeramiikan
koristelumenetelmänä erottuu valkosaviliet-
teellä tehty maalaus; yleinen on mm. esineen
sisäpinnalle, lasitteen alle kauttaaltaan levitetty
valkoinen saviliete. Yksittäisenä koristeaihee-
na voisi mainita kolmiopistevyöhykkeet, jotka
on painettu sisäpohjalle levitetyn vaalean liet-
teen läpi niin, että saven punertava pinta näkyy
värittömän lasitteen alta. Erikoisuutena voisi
mainita vielä yhden punasavikeramiikan palan,
jossa on toisella pinnalla valkoinen tinalasite.

Lasi, liitupiippu, metalli ja kivi

Suurin osa vihreästä ja kirkkaasta astialasis-
ta poistettiin jälkityövaiheessa. Lopulliseen
löytöluetteloon jäi muutama pala tasolasia ja
muutama pala esinelasia. Tasolasin paloista
kaksi on selvästi ikkunalasin paloja, niissä on
säilynyt nyrhimällä muotoiltua reunaa. Liitu-
piipun katkelmista valtaosa on koristeettomia
varren katkelmia. Kopan katkelmat ovat mel-



*Kuva 5. Punasavikeramiikkapannun tai -padan
kahvan kärkiosan katkelma (KM 2009092:111).
Kuva: Pirkanmaan maakuntamuseo/Teemu
Tiainen.*

ko pieniä ja fragmentaarisia. Näistä kahdessa
näkyy selvästi, että koppa on ollut plastisesti
koristeltu; lisäksi yhden suun reunassa on pis-
tevyöhykekoristelua. Metallilöytöjä taltioitiin
kymmenen kappaletta. Rautanaulojen ohella
ainoastaan yksi esineistä oli tunnistettavissa
ennen konservointia. Tämä esine on kolmita-
hoinen hevosenkengän jääpiikki.

Lähes kaikki löydetyt piin palat ovat var-
muudella tuluspiitä. Joukossa on ainoastaan
muutama iskos tai sälemäinen pala, jotka tosin
nekin voivat olla tuluspiistä lohjenneita. Huo-
mionarvoista on se, että osa paloista on selvästi
muotoiltu käteen ja tarkoitukseen sopiviksi.
Piin lisäksi taltioitiin kolme palaa kvartsia.
Näistä yksi on selvästi esineen teelmä, jota
on muotoiltu iskemällä ja nyrhimällä. Kaksi
muuta palaa ovat mahdollisia iskoksia. Lisäksi
taltioitiin yksi hiotun kiviesineen katkelma.
Muutaman löydetyn iskoksen perusteella ei
voida vielä puhua kivikautisesta asutuksesta
alueella, vaikka se luonnonympäristön ja muut
seikat huomioon ottaen voisi hyvin mahdol-
lista ollakin. □

Arkistolähteet ja kirjallisuus

- HAAPASAARI, MIRKKU 2007. KULTTUURIA KARTANOLTA. KULTTUURIHAUTOMO TAMPEREEN NIEMEN KARTANOLLE. DIPLOMITYÖ 22.8.2007. TAMPEREEN TEKNILLINEN YLIOPISTO, ARKKITEHTUURIOSASTO/ARKKITEHTUURIN HISTORIAN JA TEORIAN LAITOS.
- HALL, DANIEL 1763. KARTTA NIEMEN JA LIELAHDEN KYLISTÄ. - MAANMITTAUSLAITOKSEN ARKISTO, YLÖJÄRVI 4 D.
- HONKA-HALLILA, HELENA 1996. YLÖJÄRVI 1869–1994. YLÖJÄRVEN KUNTA. JYVÄSKYLÄ.
- KYKYRI, MARITA 2003. PUURAKENTAMINEN TURUN KAUPUNGISSA. - KAUPUNKIA PINTAA SYVEMMÄLTÄ. ARKEOLOGISIA NÄKÖKULMIA TURUN HISTORIAAN. ARCHAEOLOGIA MEDII Aevi FINLANDIAE IX. SUOMEN Keskiajan ARKEOLOGIAN SEURA. TURKU. S. 105-120.
- LUOTO, KALLE 2006. ARKEOLOGINEN INVENTOINTI TAMPEREEN LIELAHDEN-NIEMEN OSAYLEISKAAVA-ALUEELLA TOUKOKUUSSA 2006. PIRKANMAAN MAAKUNTAMUSEO. - PIRKANMAAN MAAKUNTAMUSEON ARKISTO.
- LUOTO, KALLE 2007. ARKEOLOGINEN INVENTOINTI TAMPEREEN LIELAHDEN NIEMEN OSAYLEISKAAVA-ALUEELLA TOUKOKUUSSA 2006. - PIRKAN MAAN ALTA. ARKEOLOGISIA TUTKIMUKSIA 8. TAMPEREEN MUSEOIDEN JULKAISUJA 97. TAMPEREEN MUSEOT. TAMPERE. S. 25-31.
- SAARENHEIMO, JUHANI 1974. VANHAN PIRKKALAN HISTORIA. VANHAN PIRKKALAN HISTORIATOIMIKUNTA. NOKIA, PIRKKALA, TAMPERE, YLÖJÄRVI.
- SUVANTO, SEPPO 1988. TALONPOIKAINEN TAMPERE Keskiajalta 1600-LUVUN PUOLIVÄLIIN. - TAMPEREEN HISTORIA I. VAIHEET ENNEN 1840-LUKUA. TAMPEREEN KAUPUNKI. TAMPERE. S. 161-313.

Hanna-Leena Salminen

Archaeological Trial Excavation in the Area of Late-Medieval Village Plot of Niemi in Tampere

The Pirkanmaa Provincial Museum carried out an archaeological trial excavation in autumn 2009 in the historical monument area of the village of Niemi, Tampere. The reason for the excavation was the zoning of the Niemi area. The village grew in the late Middle Ages, and a map

from 1763 was used to locate it. The village plot was abandoned after the mid-19th century. The purpose of the excavation was to find out how well the remains had been preserved. The excavation revealed a cultural layer and parts of structures as well as several interesting artefacts.

Arkeologinen inventointi Pohjaslahdella

KALLE LUOTO

Pohjaslahden kylä sijaitsee Pohjois-Pirkanmaalla, Mänttä-Vilppulan kaupungin luoteisosassa, lähellä Virtain ja Ruoveden rajaa. Matkaa sekä Tampereelle että Jyväskylään on noin 100 km. Pohjaslahti oli osa Ruovettä ennen itsenäistymistään vuonna 1941. Itsenäinen kunta Pohjaslahti oli vuoteen 1973 saakka, jolloin se yhdistettiin osaksi Virtoihin ja osaksi Vilppulaan. Nykyisin Pohjaslahdessa asuu noin 300 vakituista asukasta.

Pohjaslahden arkeologinen inventointi tehtiin kyläosayleiskaavan selvityksenä. Kaavan suunnittelualue oli kooltaan noin 11,5 km². Inventoinnin tavoitteena oli täydentää tietoja erityisesti historiallisen ajan kohteiden osalta. Lähtökohtana inventoinnille oli Vadim Adelin tekemä Vilppulan perusinventointi vuodelta 1999. Tätä ennen aluetta oli inventoinut Matti Huurre vuonna 1970 osana Ruoveden inventointia. Uuden inventoinnin teki allekirjoittanut FCG Planecon (nyk. FCG Finnish Consulting Group) palkkaamana syys-lokakuun vaihteessa 2009.

Pohjaslahden kylä on syntynyt Näsijärven vesistöön kuuluvan Tarjanneveden Pohjaslahden, Majajärven ja Ristajärven muodostaman vesistökokonaisuuden sekä Vehkajärven väliselle alueelle. Tutkimusalue jakautuu kahteen maastotyyppiin. Kyläkeskus sijaitsee vesistöön yhdistyvässä avoimessa laaksossa, jota ympäröivät metsäiset moreeniselänteet ja jylhät kallioiset mäet. Kylän järvet laskevat Tarjanneveeseen. Erinomaiset edellytykset mylly- ja sahatoiminnalle on luonut Vehkakosken lyhyellä matkalla tapahtuva lähes 16 metrin pudotus Vehkajärvestä Tarjanneveden Myllylahteen.

Vilppulan muinaisjäännekohteet sijaitsevat pääasiassa vesireittien yhteydessä, niemissä ja salmien rannoilla. Ennen inventointia Pohjaslahden alueelta tunnettiin yksi kiinteä muinaisjäänne, Majajärven ja Taivaljärven välisellä kannaksella sijaitseva kivikautinen asuinpaikka Niemelä. Lisäksi alueelta tunnettiin kaksi kiviesineen irtolöytöpaikkaa. Näiden



Kuva 1. Osa D. V. Ekmanin piirtämästä Pohjaslahden rajakartasta vuodelta 1728. Vasemmalla alhaalla Vehkakosken myllyt, keskellä oikealla Pohjaslahden kylä (1600-luvun maakirjakartat, h66a 5/1-2)

kohteiden lisäksi inventoinnissa tarkastettiin kaksi havaintokohdetta, Kulmala ja Mäkitalo, sekä yksi Pirkanmaan maakuntamuseolle ilmoitettu yleisöhavainto. Inventoinnin tuloksena Pohjaslahden kyläosayleiskaava-alueelta paikannettiin kolme aiemmin tuntematonta muinaisjäännöskohdetta.

Pohjaslahti oli 1500-luvulla osa laajaa Ruoveden hallintopitäjää, jossa vesireitit muodostivat yhdistävän tekijän. Keskiajalla Pohjaslahden eräalueet ovat kuuluneet pirkkalalaisille ja lempääläläisille. Jöns Knuutinpojan laamannintuomiossa vuodelta 1536 kerrotaan kahden lempääläläisen talonpojan myyneen kalavetensä ja erämaansa Pohjaslahdelle tulleelle savolaiselle uudisasukkaalle Paavali Makkoselle. Vanhin Pohjaslahtea kuvaava kartta-aineisto ajoittuu 1700-luvun alkupuolelle. Kartoissa kuvataan kylää, ympäröivää maastoa, peltojen sarkajakoa, rakennusten sijaintia ja teitä. Vanhojen karttojen

avulla voitiin arvioida kylän talojen tonttien ja Vehkakosken myllyn sijaintia. Vanha kyläkeskus on sijainnut nykyisen Pohjaslahdentien ja Sammalistontien välisellä alueella. Pohjaslahden eteläosan Vehkakoski on ollut pitkään merkittävä myllypaikka. Myllystä, joka aikanaan oli Ruoveden suurin, kannettiin vuonna 1636 verona kolme tynnyriä jauhoja. Myöhemmin, 1800-luvun lopulla, alueen teollisuuden keskuspaikkana oli Vehkakosken saha. Laajat vesistöt mahdollistivat puutavaran uitot sahalle ja valmiiden tuotteiden kuljetukset.

Kivikautisia asuinpaikkoja Pohjaslahdelta tunnetaan kaksi. *Niemelän* kivikautinen asuinpaikka sijaitsee hiekkapellon eteläosassa, Taival- eli Ristajärven pohjoisrannasta noin 100 metriä pohjoiseen. Asuinpaikan länsipuolella on notko, joka aiemmin lienee ollut Taivaljärven lahti. Ensimmäiset löydöt asuinpaikalta ovat vuodelta 1970. Vuoden 1999 inventoinnin yhteydessä paikalla tehtiin koetutkimuk-

sia, joissa asuinpaikka paljastui ainakin osittain tuhoutuneeksi. Toinen kivikautinen asuinpaikka, *Kankaanlahti*, paikannettiin uuden inventoinnin tuloksena. Asuinpaikka sijaitsee hiekkapohjaisessa pellossa nykyisen hautausmaan länsipuolella. Kohteen ympäristössä maasto laskee etelään, länteen ja pohjoiseen. Kyseessä on mitä ilmeisimmin ollut niemenkärjessä sijainnut asuinpaikka.

Myös historiallisia muinaisjäännöksiä paikannettiin inventoinnissa kaksi. Ensimmäiset maininnat *Pohjaslahden* kylästä ovat 1500-luvun alusta. Vuonna 1728 laadittuun karttaan kylätontille on merkitty kaksi taloa. Nykyisin vanhan kylätontin keskusalue on puistomaisen, istutetun nurmen peitossa, tien alla sekä pellossa. Muinaisjäännöksen luoteispuolella on uudehko rivitalo. *Vehkakosken* myllyn- ja

sahanpaikka sijaitsee Seppälänkankaan eteläpuolella, Vehkajärven ja Myllylahden välisessä Vehkakoskessa. Todennäköisesti ensimmäiset myllyt koskenpartaalle ovat nousseet 1500-luvulla. Vuoden 1728 karttaan on merkitty kaksi myllyä. Sahalaitos alkoi kehittyä 1800-luvun puolivälissä. Vehkakosken saha toimi ajanjaksolla 1878-1916, jolta useimmat nykyisin maastossa havaittavat rakenteet ovat peräisin. Tuotantolaitosten jäännöksiä on kummallakin puolella muokattua koskiuomaa sekä Myllylahden rannassa, aina muutaman kymmenen metrin etäisyydelle rannasta. Selkeimmin rakenteiden jäännökset ovat näkyvissä Vehkakosken alajuoksulla. Nykyisin kosken rannalla sijaitsee kalanviljelylaitos, jonka vedenotto-putki on koskessa. Tärkeän myllypaikan pitkä historia näkyy kosken rantojen raunioituneina

Kuva 2. Osa yksityiskohtaisemmasta *Pohjaslahden* kylää kuvaavasta kartasta (Ekman 1728). Kylän pellot ympäröivät kahden talon kylätonttia (1600-luvun maakirjakartat, h66a 5/3).





Kuva 3. Kvartsi-iskoksia ja -esineitä Kankaanlahden kivikautiselta asuinpaikalta. Kuva: Kalle Luoto/FCG Finnish Consulting Group.



Kuva 4. Kivikautinen asuinpaikka Kankaanlahti. Kuva: Kalle Luoto/FCG Finnish Consulting Group.



Kuva 5. Vehkakosken sahan laituri- ja satamarakenteita Myllylahden rannassa. Kuva: Kalle Luoto/FCG Finnish Consulting Group.

rakenteina, patoaltaiden jäännöksinä sekä kivettyinä ja louhittuina vesiuomina.

Muista inventoinnin yhteydessä tarkastetuista kohteista lienee maininnan arvoinen *Puintikallion* tarinapaikka Pohjaslahden kirkon eteläpuolella. Paikalle on pystytetty kyltti, jossa lukee: ”Puintikallio. Tällä paikalla ovat esi-isämme puineet viljansa.” Kyltin lounaispuolella on sammalen peittämää kallion pintaa raivattu kivistä reilun parinkymmenen neliömetrin alalta. Toinen mielenkiintoinen kohde on kivilouhos Majajärveen laskevas-

sa *Paasikallion* rinteessä ja laella. Alueella on avokallioon louhittuja pintoja sekä kivikasoja.

Kaikkiaan Pohjaslahden inventointia voidaan pitää onnistuneena, sillä sen aikana paikannettiin kolme aiemmin tuntematonta kiinteää muinaisjäännöstä. Paikannetut historiallisen ajan kohteet, kylänpaikka sekä myllyn- ja sahanpaikka, ovat alueen historialle merkittäviä kohteita. Vehkakosken mylly- ja sahalaitos muodostaa monipuolisen ja kiintoisan kokonaisuuden sen läheisyydessä säilyneen rakennuskannan kanssa. □

Arkistolähteet ja kirjallisuus

- ADEL V. 1999. VILPPULA. ARKEOLOGINEN PERUSINVENTOINTI 1999. RAPORTTI. TAMPEREEN MUSEOT/MAAKUNNALLINEN YKSIKKÖ. - PIRKANMAAN MAAKUNTAMUSEON ARKISTO.
- ADEL V. 2002. MUINAIS-NÄSIJÄRVEN ITÄISILLÄ PERUKOILLA. VILPPULAN ARKEOLOGINEN INVENTOINTI 1999. - PIRKAN MAAN ALTA 3. ARKEOLOGISIA TUTKIMUKSIA. TAMPEREEN MUSEOIDEN JULKAISUJA 65. S. 49-59.
- EKMAN D. V. 1728. [KARTTA]. - KANSALLISARKISTO, MAANMITTAUSHALLITUKSEN ARKISTO, H66A 5/1-4.
- HYNYNEN A., KORKKA A., KUUSINEN S., PYLVÄNEN R. 2008. POHJASLAHTI. VERKOSTOKYLÄN ASUIN- JA PALVELURAKENTEEN KEHITTÄMISSUUNNITELMA. TAMPERE.
- KIVIRANTA V. 1975. POHJASLAHDEN HISTORIIKKI. VILPPULA.

LEINONEN M., KAHELIN R., OJA K. 1987. PIRKANMAAN LUONTO. PIRKANMAAN KOTISEUTUSARJAN 1. OSA. PIRKANMAAN MAAKUNTALIITON JULKAISU 61.

LÄHDESMÄKI U., PALOKOSKI M. (TOIM.) 2005. PIRKANMAAN KIIINTEÄT MUINAISJÄÄNNÖKSET, OSAT I JA II. TAMPERE: PIRKANMAAN MAAKUNTAMUSEO & PIRKANMAAN LIITTO.

LÅNGHJELM G.. 1788 [KARTTA]. - KANSALLISARKISTO, MAANMITTAUSHALLITUKSEN ARKISTO, H66A 5/5-8.

MÖNKKÖNEN M. 1988. VILPPULAN JA POHJASLAHDEN HISTORIA 1866-1918. VANHAN RUOVEDEN HISTORIA III:4/1. VILPPULAN KUNTA JA SEURAKUNTAYHTYMÄ.

RASILA V. 1993. PIRKANMAAN HISTORIA. PIRKANMAAN KOTISEUTUSARJAN 4.OSA. PIRKANMAAN LIITON JULKAISU B 12. TAMPERE.

SÖYRINKI N., LUHO V., JOKIPII M. 1959. VANHAN RUOVEDEN HISTORIA I. VANHAN RUOVEDEN HISTORIATOIMIKUNTA.

Internet

1600-LUVUN MAAKIRJAKARTAT. TIETOKANTA. - [HTTP://PALVELUT.VIRTUAALIYLIOPISTO.FI/PALVELUT/MAAKIRJAKARTAT/INDEX.HTML](http://palvelut.virtuaaliyliopisto.fi/palvelut/maakirjakartat/index.html)

HISTORIAALLISET KARTAT. - JYVÄSKYLÄN YLIOPISTON JULKAISUARKISTO. - [HTTPS://JYX.JYU.FI/DSPACE/](https://jyx.jyu.fi/dspace/)

MAANMITTAUSHALLITUKSEN ARKISTO. - KANSALLISARKISTON DIGITAALIARKISTO. - [HTTP://DIGI.NARC.FI/DIGI/MUSEOVIRASTO](http://digi.narc.fi/digi/museovirasto), KULTTUURIYMPÄRISTÖN REKISTERIPORTAALI. - [HTTP://KULTTUURIYMPARISTO.NBA.FI/NETSOVELLUS/REKISTERIPORTAALI/PORTTI/DEFAULT.ASPX](http://kulttuuriymparisto.nba.fi/netsovellus/rekisteriportaali/portti/default.aspx)

Kalle Luoto

Archaeological Survey in the Village of Pohjaslahti

An archaeological survey in the Pohjaslahti village in Mänttä-Vilppula was carried out as part of the impact assessment of a zoning plan for the area. The aim of the field work was to augment existing information particularly in regard of monuments from the historical period. Prior to the sur-

vey, one protected archaeological site was known in the area, a Stone Age settlement of Niemelä. Three new monuments were discovered during the field work: a Stone Age dwelling site, a historical village site, and the site of a grist and saw mill.

- **Nokian kartanon ja kappelinpaikan historian varhaisvaiheet**
- **Arkeologisia kenttätöitä Tampereen Kirjastonpuistossa**
- **Polttohauta ja nastasolki**
– rautakautisia löytöjä Pälkäneeltä ja Sääksmäeltä
- **Sastamalan Vehmaan historiallisen ajan kylätontin pelastuskaivaus**
- **Lempäälän Vaihmalanharju – rautakautinen muinaisjäänös modernin maankäytön puristuksessa**
- **Arkeologinen koekaivaus Niemen keskiaikaisen kylätontin alueella Tampereella**
- **Arkeologinen inventointi Vilppulan Pohjaslahdella**

