

## SUUNNITELMA ALUEELLISESTA TOIMINNASTA 2011-2013

### 1. Yleistä

Pirkanmaan maakuntamuseon tavoitteena on ylläpitää ja vahvistaa väestön ymmärrystä kulttuuristaan, historiastaan ja ympäristöstään. Museot edistävät kulttuuri- ja luonnonperintöä koskevan tiedon saatavuutta tallentamalla ja säilyttämällä aineellista ja visuaalista kulttuuriperintöä tuleville sukupolville sekä tutkimus-, opetus-, näyttely- ja julkaisutoiminnalla. Tuoteajatteluna maakuntamuseon palvelukokonaisuus historiallisten museoiden osalta sisältää seuraavat tuoteryhmät: Kokoelma- ja kulttuuriympäristöpalvelut sekä näyttelypalvelut, jotka jakaantuvat edelleen eri tuotteisiin. Lähitulevaisuuden painopisteitä ovat: Kokoelmien hallinnan ja saavutettavuuden parantaminen, kulttuuri- ja luonnonperinnön vaaliminen, museoiden yhteistoiminnan ja saavutettavuuden kehittäminen, kulttuuriympäristönsuojelun osallistavien menetelmien kehittäminen, kulttuuriperintötiedon saavutettavuuden kehittäminen sekä museo-opetuksen kehittäminen. Osana kaupungin uutta toimintamallia museot tuottavat eri ikäryhmille hyvinvointia edistäviä palveluita, erityisenä painopisteenä lähivuosina on kehittää ikäihmisille tarkoitettuja palveluita. Ikäihmisille ja lapsille tuotettavien erityispalveluiden kohdealuetta laajennetaan lähivuosina Tampereen ulkopuolelle, aluksi Tampereen seutukuntaan.

Museotoiminnan kehittämisen tavoitteet ovat palveluiden korkea laatu, kustannustehokkuus, yhteistyö ja osaaminen. Merkittävä laatukriteeri on kokoelmien edustavuus, niiden hoidon taso ja saavutettavuus. Suunnitteluperiodilla saadaan valmiiksi museoiden kokoelmakeskuksen rakennustyö ja pääosa sen kalustamisesta. Kokoelmakeskus valmistuessaan luo paremmat edellytykset alueellisen ja valtakunnallisen kokoelmayhteistyön kehittämiseksi pysyvien yhteistyökumppaneiden (Poliisimuseo, Haiharan museosäätiö ja Suomen jääkiekkomuseoyhdistys) ja uusien maakunnassa toimivien museoiden sekä samankaltaista kokoelmatalennustyötä tekevien museoiden kanssa.

Lähitulevaisuuden näyttelytoimintaan kuuluu Vapriikin perusnäyttelyn vähittäinen uudistaminen, Luonnontieteellisen museon avaaminen ja Hämeen museon/Näsilinnan uuden perusnäyttelyn toteuttaminen. Kulttuuriympäristön vaaliminen sekä kaupunkiympäristön ja julkisten tilojen visuaalisen laadun parantaminen ovat museon yhteiskunnallisesti ja kulttuurisesti erityisen vaikuttavaa toimintaa. Laatumittareita kehitetään yhdessä muiden maakuntamuseoiden, erikoismuseoiden ja museoviraston kanssa. Museon työtä ohjaa museoasetuksen ohella Tampereen kaupungin kaupunkistrategia, hyvinvointipalveluiden palveluohjelma sekä johto- ja toimintasäännöt. Toiminnan laajuus määräytyy museopalveluiden palvelusopimuksessa, jossa luottamusmiehistä koostuva Sivistys- ja elämänlaatupalveluiden tilaajalautakunta tilaa haluamansa palvelut museolta. Museotoiminta kuuluu kulttuuri- ja vapaa-aikapalveluihin, joilla on oma johtokunta. Museopalveluille on valmisteilla oma toimintasääntö. Museo noudattaa kaupunginhallituksen ja konsernihallinnon antamia ohjeita ja pysyväismääräyksiä. Tämän lisäksi toiminnassa noudatetaan historiallisten museoiden osalta seuraavia oman toimialan suunnitelmia ja muita museopalveluja koskevia ohjelmia: Tampereen kaupungin museotoimen strategia, Luova Tampere ja Kulttuurikoski Tampere 2011: Museotoimintaa säätelevät Kansainvälisen museoneuvoston ICOMin ohjeet sekä Museoviraston kanssa tehdyt maakuntamuseotoimintaa koskevat sopimukset (museoasetus 1192/2005: 3 § 4).

### 2. Nykyinen maakunnallinen toiminta

Tampereen museoiden kokoelmissa on noin 370 000 esinettä. Ne koostuvat arkeologisesta (4.600), kansatieteellisestä (12.000), kulttuurihistoriallisesta (91.000), paikallishistoriallisesta (9.400),

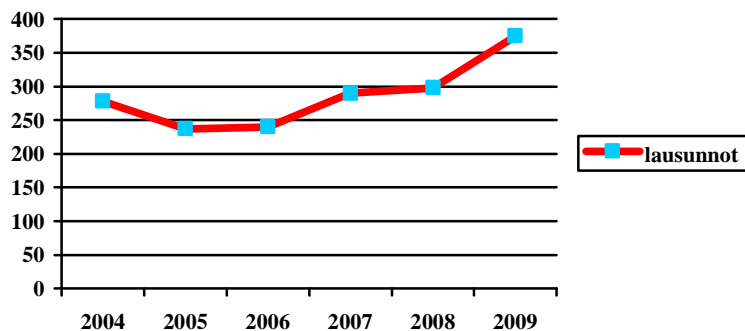
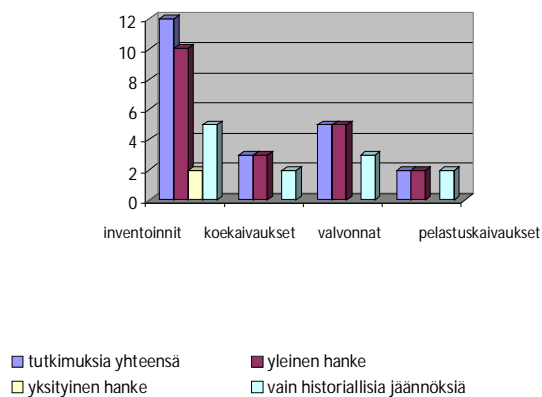
teollisuushistoriallisesta (138.000), teknisestä (5.000), opetushistoriallisesta (4.000) ja luonnontieteellisestä (106 000) kokoelmasta. Kokoelmissa on Tampereen ulkopuolista materiaalia noin yksi neljäsosa. Lisäksi museotoimella on arkistokokoelmat. Valtakunnallisesti merkittäviä kokoelmia ovat (esineryhmiä) teollisuushistorialliset kokoelmat, kuten Finlaysonin ja Tampellan museokokoelmat, teollisuuden tuotenäytekokoelmat, tamperelainen hopea, ryijyt, optiikka ja polkupyörät. Teollisen kengän kokoelma, muovi- ja kumikokoelmat ovat kansainvälisestikin merkittäviä.

Kuva-arkistossa on hieman yli 1 milj. valokuvaa. Niistä suurin osa on Tampereen seudulta, mutta monien kokoelmien (esim. Aamulehden kokoelma, eri teollisuuslaitosten kokoelmat) merkitys on vähintään maakunnallinen. Tampereen museoiden kokoelmapoliittisessa ohjelmassa määritellään kuva-arkiston kokoelmien painopistealueeksi mm. alueelliset, pirkanmaalaiset tapahtumat, maisemat ja ilmiöt. Tärkeimpiä alueellisia kokoelmia Pirkanmaalta ovat esim. valokuvaaja Matti Luhtalan kokoelma Ruovedeltä, Juho Patomäen kokoelma Kurusta, K.A. Laineen kokoelma Pälkäneeltä ja Ari Andersinin kokoelma Valkeakoskelta. Museo vastaa näiden materiaalien ja aineistojen hoitamisesta, kartuttamisesta sekä maakunnan laajuisten aiheiden ja aineistojen tuottamisesta näyttelyiksi eri tiloihin. Lisäksi tehtävänä on neuvonta esim. valokuvien ja esineiden hoidossa.

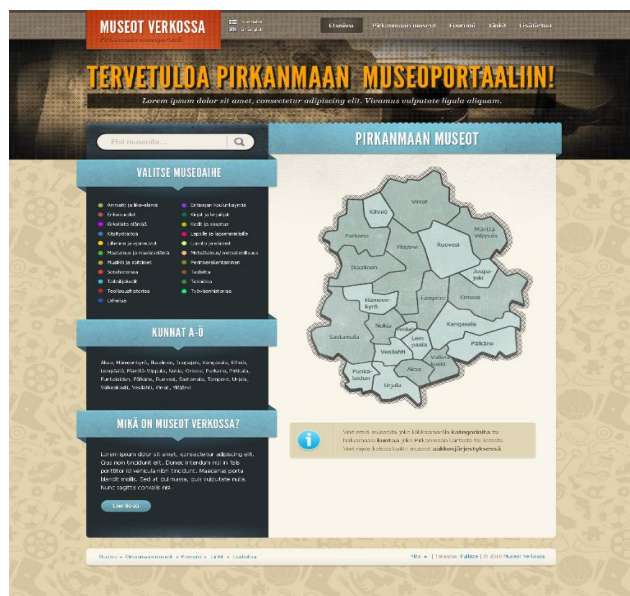
Paikallismuseoiden ohjaus luetaan museossa paikalliskulttuurityöhön, jossa sen laajempi tavoite on tukea paikallista kulttuuritahtoa. Museo toimii maakunnallisen museoverkoston yhdistäjänä ja tiedottajana. Työn piirissä on yli 100 museota. Paikallismuseoita kannustetaan myös toimimaan verkostossa kulttuuriperinnön vaalijoina ja tietopankkeina.

Pirkanmaan kulttuuriympäristöä on pyritty vaalimaan kestävällä ja asiakaslähtöisellä tavalla. Työ on jakaantunut viranomaissuojeluun sekä omaehtoisen suojelun tukemiseen. Suojelutyön kokonaisuuteen kuuluvat arkeologiaan ja rakennettuun ympäristöön liittyvät viranomaislausunnot, maankäyttöprosessien ohjaus ja kulttuuriympäristökasvatus- ja neuvontapalvelut, kuten vanhojen rakennusten korjausneuvonta, monimuotoinen valistustoiminta, tiedottaminen ja osallistaminen. Tärkeässä roolissa on tutkimus, joka tuottaa viranomaistyön perustiedon ja tietopalvelu, jonka perustana on YmpäristöSiiri -tietojärjestelmä. Vaikka suunnitelmaan alueellisesta toiminnasta ei kuulu viranomaistyö, se kuuluu hyvään kulttuuriympäristön vaalimisprosessiin.

Museo solmi yhteistyösopimuksen Museoviraston kanssa kulttuuriympäristön vaalimisesta v. 2008. Käytännössä Pirkanmaan maakuntamuseo on hoitanut ko. asiat pääosin arkeologian osalta jo vuodesta 1996 ja rakennetun ympäristön osalta koko 2000-luvun (lukuun ottamatta 1.6.2006-28.2.2008). Museo antoi v. 2009 375 lausuntoa ja määrä on kasvamassa. Lausuntopyyntöjen lisääntyessä myös neuvottelupyyntöjen ja maastokatselmusten ja MML 15 § mukaisten kohteen luonnetta selvittävien tutkimusten tarve on kasvanut. Yhteensä kulttuuriympäristön vaalimiseksi tehtiin viiden työntekijän voimin 539 neuvottelu- tai katselmusmatkaa korjausrakentamisen neuvonta mukaan luettuna. Samalla on organisoitiin museon työnä 29 kenttätutkimusta. Maakunnassa on 1500 kiinteää muinaisjäännöstä ja useita tuhansia rakennetun perinnön kohteita.



Pirkanmaan maakuntaohjelma 2007-2010 oli varsin kulttuuriperintöpainotteinen ja sen tukemana on käynnissä nyt mm. maakunnallinen Museot verkossa –hanke. Uutta maakuntaohjelmaa vuosille 2011-2014 valmistellaan parhaillaan.



Uusi tiedonvälityshanke on myös tammerkosken-kaupunki –web-sivusto yhteistyössä Tampereen pormestarin kanslian kanssa. Sen yhteydessä olevaa Tampereen teollisuusympäristön 3D-mallia päivitetään jatkuvasti ja samalla tiedottaa ajankohtaisista teollisuusperintöasioista. <http://www.vapriikki.net/tammerkoskenkaupunki/>.



Pirkanmaan ympäristöohjelmassa 2001-2011 kulttuuriympäristön suojelun tavoitteena on, että luonnon- ja kulttuuriperinnön säilyminen turvataan alueiden käytössä. Museo on nimetty vastuutahoksi mm. maisema-alueille laadittavien hoitosuunnitelmien, valtakunnallisesti arvokkaiden rakennettujen ympäristöjen säilymisen edistämiseksi, kulttuuriperintökohteiden inventoinnissa, paikkatietojärjestelmien kehittämisessä, rakennusperinnön hoitoa koskevassa tiedonjakelussa, muinaismuistojen kartoituksessa sekä kulttuuriympäristöopetuksessa. Pirkanmaan ympäristöohjelmatyön päivitys on vasta alkamassa ja maakuntamuseo pyrkii olemaan työssä mukana. Pirkanmaan alueellisessa kulttuuriympäristöohjelmassa ja sen tulevassa maakuntamuseo on keskeinen toimija yhdessä Pirkanmaan liiton, Pirkanmaan ympäristökeskuksen ja kuntien kanssa. Samoin museo on vahvasti edustettu Pirkanmaan kulttuuriympäristön yhteistyöryhmässä.

Tampereen kaupunkistrategian 2005-2014 arvoperustassa korostetaan teollista perinnettä ja sen jatkuvuutta, aktiivista kulttuurielämää sekä asumisviihtyvyyttä henkisen turvallisuuden tuojana.

Maakunnallisen toiminnan resurssit ovat n. 531000 e/v, kun mukaan lasketaan kulttuuriympäristötyö ja puoli henkilötyövuotta sekä valokuva-arkistosta että kokoelmayksiköstä sekä Museot verkossa -hankkeen resurssit. Näyttelytoiminnan resursseja ei ole otettu laskelmassa huomioon. Lisäksi maakunnalliseen toimintaan neuvotellaan vuosittain erillismäärärahoja mm. kunnilta keskimäärin n. 200 000 euroa/v. Valtionosuuden lisä v. 2009 Tampereen historiallisille museoille oli noin 225 000 euroa. Summa kattaa n. 42 % maakunnallisen toiminnan menoista, kun mukaan ei lasketa vuosittain kaupungin ulkopuolelta neuvoteltuja projektimäärärahoja. Kun myös museon hankkimat projektimäärärahat lasketaan mukaan, valtionosuuden lisä kattaa 31 % maakunnallisen toiminnan menoista, kun näyttelytoiminnan tai kokoelmakeskuksen kehittämisen kustannuksia ei lasketa mukaan.

### 3. Toimintaympäristö

#### Yhteistyötahoista

Museotyö kokonaisuudessaan on verkostoitunutta ja yhteistyö monimuotoista. Museolla on laaja ja monipuolinen alueellinen, kotimainen ja kansainvälinen yhteistyöverkosto, jota kehitetään kaikilla toimintasektoreilla. Toiminta perustuu yhä enemmän pitkäjänteisiin yhteistyösuhteisiin. Pirkanmaalla on 24 kuntaa, joista 11 on kaupunkeja. Paikallisia museoita ammatillisesti hoidetut museot mukaan lukien on 121. Väestöä Pirkanmaalla on n. 500 000 ja se on väkiluvultaan Suomen toiseksi suurin ja yksi voimakkaimmin kasvavia maakuntia. Pirkanmaalla on tehty viimeisen viiden vuoden aikana tehty 10 kuntaliitosta ja uusia kuntaliitoksia tehdään yhä. Vuonna 2011 koko Suomessa niitä tehdään kuusi, joista kaksi on Pirkanmaalla. Kylmäkoski liittyy Akaaseen ja Kuhmalampi Kangasalaan. Tämän jälkeen Pirkanmaan kuntien määrä on 22.

#### Alueellisen työn mahdollisuuksia ja uhkia

Pirkanmaa on muuttovoittoaluetta ja monimuotoinen kasvukeskus. Käsikädessä tämän kanssa kulkevat rakentamispaineet ja Tampereen merkityksen korostuminen keskusalueena. Pirkanmaan työllisyystilanne on kohtuullisen hyvä ja sen ennustetaan muuttuvan yhä paremmaksi. Ammattirakenteessa ennakoitaan kuitenkin tapahtuvan suuria muutoksia. Muuttoliikkeen seurauksena Pirkanmaalle virtaa edelleen kokoajan uutta väestöä, lisäksi monet maaseutukunnat menettävät väestöä ja veronmaksajia. Jos kehitys on talouden laajemmasta näkökulmasta haluttua, tilanne on haastava museolle. Kuntaliitokset, uudet asukkaat, työvoiman rakennemuutos ja rakentamispaineet ovat luoneet tarvetta identiteetin vahvistamiselle, tehokkaalle kulttuuriympäristönvaalimistyölle ja museon liittymiselle selkeämmäksi osaksi hyvinvointipalveluita.

Paikallismuseoiden osalta kuntarakenteen ja hallinnon muutokset saattavat heikentää niiden taloudellista tilannetta entisestään. Kunnissa saatetaan tehdä valintoja sen osalta, mihin kotiseutumuseoon panostetaan kahden kunnan yhdistyttyä. Esimerkiksi Luopioisten liittyttyä Pälkäneeseen, Pälkäne on päätti keskittyä Luopioisten kotiseutumuseon hoitamiseen. Myös ikääntyminen ja maaseudun tyhjeneminen vievät paikallismuseoiden ylläpidon resursseja. Tilanne ei anna välttämättä mahdollisuuksia ratkaista jo aiemmin syntyneitä ongelmia, kuten esim. kokoelmatietokantojen puutteellisuutta tai heikkoa museorakennusten kuntoa. Yhdistyspohjaisten paikallismuseoiden toiminnan tulevaisuuden uhaksi on jo pitkään nähty rakennusten kunnan heikkeneminen sekä aktiivien ikääntyminen ja uusiutumattomuus. Nämä uhat voivat vaikeuttaa myös

uusien, sähköisten mahdollisuuksien hyödyntämistä. Tällä hetkellä edellä mainitut uhkatekijät ovat jo aktualisoituneet Pirkanmaan museokentällä. Kuntaliitosten johdosta yhden kunnan alueella sijaitsevien museoiden määrä saattaa kohota hyvin korkeaksi. Tämä aiheuttaa riskin museoiden avustumahdollisuuksien pienenemisestä. Joissakin tapauksissa kuntaliitos voi myös nostaa museoiden statusta ja lisätä niiden keskinäistä yhteistyötä.

Toisaalta Pirkanmaalla maakuntamuseolla on hyvät verkostot paikallismuseoihin, mikä helpottaa muutoshasteisiin vastaamista. Identiteetin tukeminen on todettu tärkeäksi myös Pirkanmaan liitossa, jonka kanssa maakuntamuseo tekee yhä enemmän yhteistyötä. Sen seurauksena on luotu mm. 2010-2011 sijoittuva Museot verkossa – hanke, jossa luodaan esim. Pirkanmaan museoportaali keskustelufoorumineen ja verkkonäyttelyineen sekä paikallismuseoille räätälöity Siiri-tietokanta. Hankkeella pyritään lisäämään museoiden yhteistyötä koko maakunnan alueella. Siiri-tietokannan käyttöönotto 15:ssä alueen museossa tehostaa pienten museoiden kokoelmien hallintaa ja tarjoaa internetin kautta nähtävälle merkittävän määrän Pirkanmaan esineellistä ja kuvallista perintöä. Tietojen yhdistäminen Siiri-tietokantaan helpottaa kokonaisnäkömyksen muodostamista alueen museokokoelmien tilanteesta ja kattavuudesta. Museoiden keskinäinen yhteistyö lisääntyy museoiden henkilökunnalle ja aktiiveille avattavan keskustelufoorumien kautta. Museotyön suunnitelmallisuus ja yhteistyö myös muiden kuin museopalveluita tarjoavien kumppaneiden kanssa kehittyä lisäksi maakuntamuseon ja paikallismuseoiden välisissä keskusteluissa, joiden työvälineenä käytetään paikallismuseoiden työkirjaa. Kaikki edellä mainitut hankkeet tiivistävät entisestään myös maakuntamuseon ja paikallismuseoiden välistä yhteistyötä. Lisäksi odotetaan, että Museoviraston valtakunnallinen kehityshanke toisi tukea ja arvostusta paikalliskulttuurityön kehittämiseen. Kokoelmakeskuksen rakentaminen on mahdollisuus myös maakunnallisesti. Se parantaa kokoelmien hallintaa, säilymistä, niiden tiedollista ja fyysistä savutettavuutta sekä antaa mahdollisuuden ottaa nykyisiä kokoelmien säilytystiloja näyttely- ja opetustiloiksi.

Infrastruktuurin rakentaminen sekä yksityisen ja julkisen rakentamisen määrän kasvu aiheuttaa edelleen paineita kulttuuriympäristön vaalimisessa. Laman aikana kunnat jatkoivat kaavoittamista odottaen rakennusalan elpymistä. Lähivuosina on odotettavissa, että rakentamispaineet edelleen kasvavat. Pirkanmaalla tehdään lähivuosina myös suuria liikenteellisiä ja energiantuotantoon liittyviä ratkaisuja. Maaseudun tyhjenemisen ja tilakoon kasvamisen seuraukset voivat olla moninaisia: Syrjäseuduilla seurauksena on metsittyminen ja maiseman kasvaminen umpeen. Alueella, jossa peltopinta-ala kasvaa ja suurempaan tilaan liitetään pienempiä tiloja, vanhoja rakennuksia jää helposti hoidotta ja niille pyydetään purkulupia. Maatalouden muutokset näkyvät myös muinaisjäännösalueiden metsittymisenä. Metsänhoitomien menetelmien muuttuminen, esim. kantojen noston yleistyminen merkitsee haastetta muinaisjäännösalueille. Jätevesihuoltoon liittyvän rakentamisen kiihtyvä vauhti uhkaa maaseudun tärkeintä historiallisen ajan muinaisjäännösryhmää – kylätontteja. Toimintaympäristöön vaikuttavat yleisestikin epävakaa taloudellinen yleistilanne (viime vuosien säästöpainet, henkilöstön lomautusten uhka). Talouskriisit voivat toistua, jolloin yhteiskunnassa korostuu taloudellisten arvojen merkitys. Tämä voi vaikuttaa kulttuuriperinnön vaalimisen heikentymiseen.

Pirkanmaan toimintaympäristössä positiivista ovat kuitenkin maakunnallinen vahva yhteistyöverkosto ja esim. tietoaineistojen parantuneet hallintamahdollisuudet uudistuvassa Siiri-järjestelmässä. Siitä huolimatta haastetta on tietovarannon kartuttamisessa sillä maakuntamuseo tekee vain osan tutkimuksista. Olisi tärkeää saada Siiri-järjestelmä myös konsulttien käyttöön siten, että aineisto tulee samalla maakunnan yhteiseen tietojärjestelmään. Tämä edellyttää myös ponnisteluja tutkimusten laatuksiteereiden luomiseksi. Arkeologian osalta hyviä standardeja ja ohjeita on jo olemassa.

Rakennetun ympäristön osalta ne ovat olleet Museovirastolla vielä kesken (inventointiopas). Lisäksi tarvittaisiin myös käytännön tasolle menevää ohjeistusta ja koko valtakunnan kattavaa linjausta siitä, minkälaisia selvityksiä tehdään eri hanketasoilla. Maakuntamuseo on pyrkinyt luomaan itse tällaisia, mutta toivoo, että asiasta keskustellaan valtakunnallisesti. Tutkimukset muodostavat tietohallintajärjestelmän pohjan. Maakuntamuseo pyrkii laatimaan kulttuuriympäristön maakunnallisia tutkimusohjelmia, joiden tarkoituksena on kannustaa tutkimuksiin aiheista, jotka hyödyttävät ajankohtaisesti ja monipuolisesti maakunnallista kulttuuriympäristön vaalimistyötä.

Vahvuutena voidaan pitää Pirkanmaan edistyksellistä kulttuuriympäristövalistustoimintaa, jonka perustana on osallistaminen. Tällainen on esimerkiksi Adoptoi monumentti –toiminta, joka kohdistuu sekä nuorisoon että muihin kohderyhmiin. Lisäksi esimerkiksi korjausneuvonnan asiakkaina on vuodesta 1999 lähtien ollut jo yli 2000 taloutta. Erilaisten pehmeän suojelun toimintamuotojen aktiivinen toteuttaminen on jo lisännyt kansalaisten kulttuuritahtoa maakunnassa.

Kulttuuriympäristönsuojelutyössä suurena vahvuutena on nähty vuodesta 2008 lähtien museoorganisaation selkeys asiakkaan suuntaan ja hyvä yhteistoiminta. Tämä johtuu Pirkanmaan maakuntamuseon ja Museoviraston välillä solmitusta kulttuuriympäristönsuojelun, jonka johdosta maakuntamuseo vastaa pääosasta kulttuuriympäristönsuojelun vaalimistyöstä niin rakennetun ympäristön kuin arkeologiankin osalta. Kissanhännänveto rooleista on muuttunut hyvähenkiseksi yhteistyöksi, mikä näkyy järjestelmällisempänä, yhdenmukaisempana ja selkeämpänä palveluna asiakkaille, pirkanmaalaisille. Tämä ei voi olla vaikuttamatta kulttuuriympäristön vaalimisen tasoon positiivisesti.