

KALTOIN KOHDeltu LAPSI

**KÄSIKIRJA KALTOIN KOHDellun LAPSEN KANSSA
TYÖSKENTELEVILLE**

2012

SISÄLLYS

LUKIJALLE.....	4
OSA 1. TOIMINTAMALLI	5
1. TOIMINTAMALLI LAPSEN KALTOINKOHTELUASIASSA	5
1.1. Vuokaavio toimintamallista	10
2. MITEN TOIMIA, KUN HUOLI LAPSEN HYVINVOINNISTA HERÄÄ	11
2.1. Varhaiskasvatus ja esiopetus	11
2.2. Perusterveydenhuolto.....	14
2.3. Koulu, aamu- ja iltapäivätoiminta ja oppilashuolto	18
2.4. Nuorisopalvelut.....	21
2.5. Poliisi	24
2.6. Perhetyö	25
2.7. Perheneuvola.....	26
3. MILLOIN JA MITEN TEHDÄ LASTENSUOJELUILMOITUS	27
4. MITÄ LASTENSUOJELU TEKEE	31
5. MILLAINEN ON RIKOSPROSESSI	35
OSA 2. LAPSEN JA PERHEEN TUKI.....	43
6. MITEN LASTA JA PERHETTÄ TUETAAN	43
6.1. Hoidon ja tuen tarpeen arviointi	43
6.2. Kriisihoito	43
6.3. Lapsen ja perheen tuki tutkimusprosessin aikana	44
6.4. Lapsen ja perheen hoito ja tuki tutkimusprosessin jälkeen	46
7. MISTÄ TUKEA JA HOITOA VOI SAADA.....	47
7.1. Lastensuojelulliset tukitoimet	47
7.2. Perheneuvola.....	51
7.3. Nuorisopsykiatrian poliklinikka	52
7.4. Nuorisoneuvola.....	52
7.5. Tays.....	53
7.6. Järjestöt ja seurakunnat.....	54
OSA 3. KALTOINKOHTELUN TUNNISTAMINEN JA LAINSÄÄDÄNTÖ.....	55
8. LAPSEN KALTOINKOHTELUN MUODOT	55
8.1. Lapsen laiminlyönti	56
8.2. Lapsen henkeen ja terveyteen kohdistuvat rikokset	56
8.3. Lapsen kohdistuvat seksuaalirikokset.....	57

9. LAPSEN KALTOINKOHTELUN TUNNISTAMINEN.....	62
9.1. Lapsen pahoinpitelyn tunnistaminen.....	62
9.2. Lapsen seksuaalisen hyväksikäytön tunnistaminen.....	63
10. LAINSÄÄDÄNTÖ LAPSEN KALTOINKOHTELUASIASSA.....	68
10.1. Lapsen oikeudet	68
10.2. Salassapitosäännökset ja moniammatillinen työ.....	70
11. EDUNVALVONTA JA LÄHESTYMISKIELTO.....	75
11.1. Lapsen edunvalvonta.....	75
11.2. Lähestymiskielto	77
12. LÄHTEET	79
12.1. Aiheeseen liittyvää lainsäädäntöä.....	79
12.2. Aiheeseen liittyvää kirjallisuutta	80
13. LINKIT JA LIITTEET	85
LINKKI 1. Lomakkeita ja ohjeita lastensuojeluilmoitusta varten.....	85
LINKKI 2. Muita lastensuojelun prosessiin liittyviä lomakkeita.....	85
Liite 1. Yhteistyöverkoston yhteystiedot.....	86
Liite 2: Hoito- ja kasvatussuunnitelma	87
Liite 3. Malli poliisille tehtävän ilmoituksen sisällöstä.....	89
Liite 4. Lasten kaltoinkohteluun puuttumisen seurantaryhmä	90

LUKIJALLE

Lapsella ja nuorella on perustuslain mukainen oikeus fyysiseen ja psyykkiseen koskemattomuuteen sekä oikeus erityiseen suojeluun. Lasten turvallisuudesta huolehtiminen on ensisijaisesti vanhempien ja muiden hänestä huolta pitävien oikeus ja velvollisuus. Jos lapsi ei saa perheeltään tarvitsemaansa suojaa, julkisella vallalla on velvollisuus toimia ja huolehtia lasten turvallisuudesta ja suojaamisesta väkivaltaa ja seksuaalista hyväksikäyttöä vastaan.

Käsikirjan tarkoituksena on auttaa lapsia ja nuoria kohtaavia työntekijöitä tunnistamaan kaltoinkohtelua mahdollisimman varhain, puuttumaan siihen, saattamaan asian selvittely toimivaltaisille viranomaisille sekä ohjaamaan lapsi ja perhe tarvittavien tutkimusten ja hoidon piiriin. Toimintamallin tavoitteena on osaltaan edistää lasten hyvinvointia sekä ehkäistä kaltoin kohtelua ja ongelmien kasvamista.

Lasten kaltoin kohteluun puuttumisen toimintamallia on kehitetty Tampereella vuodesta 2004. Kehittämistyössä on ollut mukana edustajia kaupungin hyvinvointipalveluista sekä Tampereen yliopistollisesta sairaalasta, Tampereen kihlakunnan poliisilaitokselta, syyttäjänvirastosta sekä Tampereen Ensi- ja turvakodilta. Tampereen kaupungin pormestari asetti lokakuussa 2007 pysyvän lasten kaltoinkohteluun puuttumisen seurantaryhmän, jonka tehtävänä on seurata ja edistää lasten ja nuorten kaltoinkohteluun puuttumisen moniammatillista yhteistyötä Tampereella ja tuoda esille kehittämis- ja koulutustarpeita.

Tamperelainen malli on saanut tunnustusta hyvänä lasten ja nuorten hyvinvointia ja turvallisuutta edistävänä yhteistyökäytäntönä. Malli on hyväksytty EU:n komission hyvien terveyttä edistävien käytäntöjen listalle.

Toivomme, että käsikirja olisi mahdollisimman monen työntekijän käytettävissä nopeasti ja helposti. Lainsäädännössä tapahtuneiden muutosten vuoksi käsikirja on päivitetty keväällä 2012, edellisen kerran näin tehtiin vuonna 2010. Ajantasainen käsikirja on tallennettu sähköisessä muodossa Tampereen kaupungin intranet osoitteeseen

<https://www.loora.fi/intra/download/materials/Lapsiperheiden%20sosiaalipalvelut/Lastensuojelu/Kasikirja080526.pdf>

sekä internetsivuille osoitteeseen

www.tampere.fi/sosiaalipalvelut/materiaalipankki.

Lapsen kaltoinkohteluun puuttumisen seurantaryhmän puolesta

Kirsi Koponen
Vs. Sosiaalityöntekijä

Outi Kaljunen
Vs. Lapsiasiamies

OSA 1. TOIMINTAMALLI

1. TOIMINTAMALLI LAPSEN KALTOINKOHTELUASIASSA

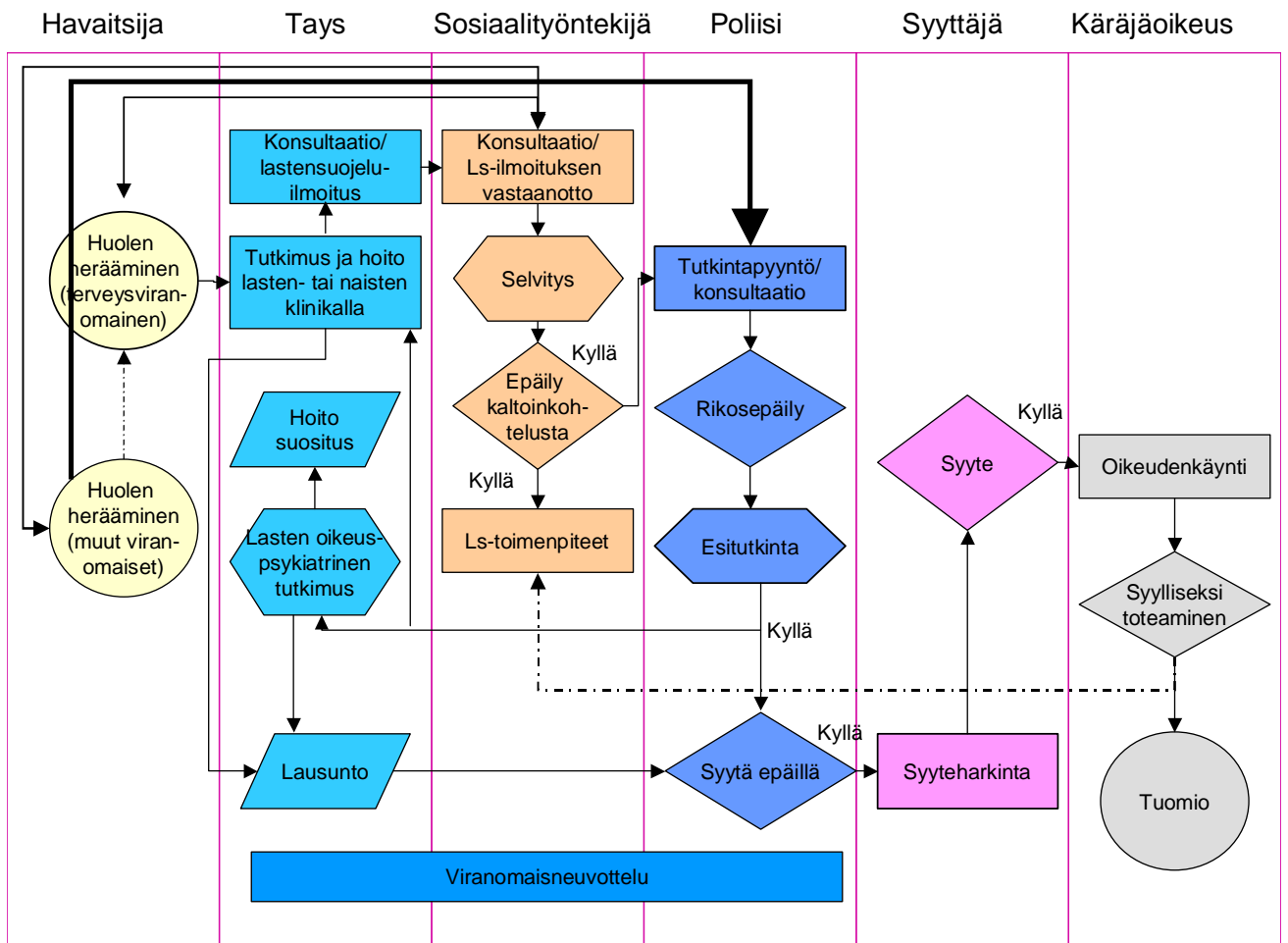
TOIMINTAMALLI LAPSEN KALTOINKOHTELUASIASSA		
Asia	Mitä tehdään	Kuka tekee
Huoli lapsen kaltoinkohtelusta herää	Kirjataan havainnot tarkasti ylös. Kirjataan mitä lapsi on kertonut (lapsen sanoin) ja mitä työntekijä on häneltä kysynyt.	Työntekijä, jolle herää huoli lapsen hyvinvoinnista
Jatkotoimien pohdinta	Pohditaan omassa työyksikössä jatkotoimia. Arvioidaan lastensuojeluilmoituksen ja poliisille tehtävän ilmoituksen tarvetta. Pyydetään tarvittaessa konsultaatioapua yhteistyökumppaneilta.	Työntekijä Työtiimi Lähiesimies
Lastensuojeluilmoituksen tekeminen	Jos on syytä epäillä lapsen hoidon laiminlyöntiä, pahoinpitelyä tai seksuaalista hyväksikäyttöä, siitä tehdään välittömästi lastensuojeluilmoitus. Lastensuojelulaki velvoittaa työntekijän tekemään lastensuojeluilmoituksen lapsesta, josta heränneen huolen takia on syytä selvittää lastensuojelun tarve. Tämä ilmoitusvelvollisuus kumoaa muut salassapitosäädökset. Lastensuojeluilmoitus tehdään suullisesti tai kirjallisesti omalla nimellä lapsen asuinalueen sosiaalityöntekijälle ja päivystysaikana Sosiaalipäivystykseen. Sovitaan jatkotoimista.	Huolen havaitsija
Epäily lapseen kohdistuneesta seksuaalirikoksesta	1.1. 2012 alkaen henkilöillä, joilla on lastensuojelulain 25 § mukainen velvollisuus lastensuojeluilmoituksen tekemiseen, on velvollisuus tehdä salassapitosäännösten estämättä ilmoitus poliisille , kun heillä on tehtävässään tietoon tulleiden seikkojen perusteella syytä epäillä lapseen kohdistunutta rikoslain (39/1889) 20 luvussa rangaistavaksi säädettyä seksuaalirikosta. Ilmoitus poliisille ei poista lastensuojeluilmoitusvelvollisuutta	Huolen havaitsija

	<p>tiin päästäminen on turvallista.</p> <p>Viipymättä ilmoitus poliisille epäilystä seksuaalirikoksesta sekä lastensuojeluilmoitus sosiaaliasemalle tai sosiaalipäivystykseen.</p>	
<p>Tutkimuksiin ohjaus terveydenhuollossa, kun on epäily lapsen pahoinpitelystä</p>	<p>Akuutissa tilanteessa, jossa epäillään pahoinpitelyn tapahtuneen tai todetaan ulkoisia merkkejä pahoinpitelystä, lapsi ohjataan Taysiin lasten päivystykseen. 16 vuotta täyttänyt nuori ohjataan Acutaan.</p> <p>Jos ei-akuuteissa tilanteissa lapsen turvallisuus kotiin päästettäessä voidaan taata, tehdään 1-kiireellinen lähete Taysiin</p>	<p>Huolen havaitsija</p> <p>Terveydenhuollon työntekijä</p>
<p>Välittömien turvaamistoimien arviointi ja lastensuojelutarpeen selvitys sekä tuen järjestäminen</p>	<p>Lastensuojelu arvioi välittömän kiireellisen sijoituksen tarpeen ja selvittää lastensuojelutoimien tarpeellisuuden sekä tarvittavat jatko- toimet, kuten edunvalvojan tarpeen, lapsen turvaamisen ja kriisihoidon järjestämisen.</p> <p>Jos kysymyksessä on perheen sisäisen hyväksikäytön epäily, selvitetään lapsen asu- misolosuhteet ja otetaan kantaa valvottuihin tapaamisiin esitutinnan ja mahdollisen oikeudenkäynnin ajaksi.</p> <p>Lapsen huollosta ei esitutinnan ja rikosoi- keudenkäynnin aikana anneta suositusta. Ennen mahdollisen esitutinnan valmistumis- ta ei tule aloittaa lapsen mahdollisesti tarvit- semaa psykoterapiaa tai muuta pitkäaikaista hoitoa.</p>	<p>Lapsiperheiden sosiaalityön so- siaalityöntekijä tai Sosiaali- päivystyksen sosiaalityönteki- jä</p>
<p>Edunvalvojan sijaisen hakemi- nen</p>	<p>Mikäli epäiltynä on lapsen vanhempi tai muu huoltaja, lapselle tulee määrätä edunvalvojan sijainen. Edunvalvojan sijainen saatetaan tar- vita silloinkin, kun huoltajalla on läheinen suhde epäiltyyn (esim. puoliso, isovanhempi, perheystävä).</p> <p>Tampereen kaupungin lakimies avustaa edunvalvontahakemuksen tekemisessä.</p>	<p>Lakimies ja so- siaalityöntekijä</p>
<p>Lähestymiskiel- lon hakeminen</p>	<p>Lähestymiskieltoa voidaan hakea tilanteissa, joissa on olemassa vaara, että lapsen hen- keä, rauhaa tai vapautta uhataan tai että hän- tä muutoin vakavasti häiritään.</p>	<p>Lapsen huoltaja Lapsen edun- valvoja Sosiaaliviran- omainen</p>

	<p>Lähestymiskielto voidaan määrätä myös silloin kun kiellolla suojattava ja kieltoon määrättävä henkilö asuvat samassa asunnossa.</p> <p>Lähestymiskieltoa haetaan joko poliisilta tai käräjäoikeudelta ja hakemukset käsitellään aina kiireellisenä. Poliisi voi määrätä vain väliaikaisen lähestymiskiellon.</p> <p>Päätöksen lähestymiskiellon hakemisesta tekee sosiaalityöntekijä, lakimies voi avustaa hakemisessa.</p>	
<p>Esitutkinta</p> <p>Lapsen seksuaalisen hyväksikäytön tutkimus poliisin virka-apupyynnöstä</p> <p>Viranomaisyhteistyö</p> <p>Lapsen pahoinpitelyepäilyn tutkimus</p>	<p>Ilmoituksen saatuaan poliisi selvittää esitutkinnan käynnistämisen edellytykset ja niiden täytyessä aloittaa tutkinnan.</p> <p>Poliisi voi pyytää tarvittaessa muilta viranomaisilta virka-apua rikosasian selvityksessä.</p> <p>Poliisin virka-apupyynnöstä Taysin lastenpsykiatrian klinikan lasten oikeuspsykiatrian työryhmä tekee haastattelut seksuaalisen hyväksikäytön selvittämiseksi poliisin johdolla sekä somaattiset tutkimukset tyttöjen osalta. Poikien somaattiset tutkimukset tehdään lastentautien poliklinikalla.</p> <p>Viranomaisten välinen yhteistyö on tärkeää tutkimuksen alussa. Poliisin kanssa on sovittava aikataulusta, tietojen antamisesta asianosaisille sekä muista tutkimuksen yhteydessä huomioitavista seikoista.</p> <p>Jos lapsen tutkimukset tehdään Taysissa, tutkimusten alussa Taysin lasten oikeuspsykiatrian työryhmä kutsuu koolle viranomaisneuvottelun, jossa kootaan tarvittavat tiedot ja käydään läpi tutkimuksen yhteydessä huomioitavat asiat.</p> <p>Tutkimusten jälkeen toteutettavassa toisessa viranomaisneuvottelussa annetaan suullisesti viranomaisille alustavat tiedot tutkimustuloksista ja suosituksista</p> <p>Poliisi voi pyytää lausuntoa tai selvitystä lapsen pahoinpitelyn selvittämiseksi terveydenhuollon viranomaisilta. Pahoinpitelyepäilyn selvitykseen liittyvät tutkimukset tehdään keskitetysti Taysin lasten-</p>	<p>Poliisi</p> <p>Taysin lasten oikeuspsykiatrian työryhmä, Poliisi, Taysin lastentautien klinikka</p> <p>Poliisi, Taysin lasten oikeuspsykiatrian työryhmä, Sosiaaliviranomainen</p> <p>Poliisi Taysin lasten-klinikka, Acuta</p>

	<p>kllinikalla. 16 vuotta täyttäneiden osalta tutkimukset tehdään Acutassa. Taysissa on pahoinpitelyepäilytapauksia varten toimintaohjeet tutkimusten suorittamista varten.</p>	
Syyteharkinta	<p>Esitutinnan valmistuttua poliisi siirtää asian syyttäjälle syyteharkintaan, kun on syytä epäillä rikoksen tapahtuneen. Laissa erikseen määritellyissä tapauksissa poliisilla on poikkeuksellinen mahdollisuus päättää esitutkinta saattamatta asiaa syyteharkintaan</p> <p>Syyttäjä tekee syyteharkinnan ja nostaa syyteen, jos esitutkinnassa kerätty näyttö siihen riittää.</p> <p>Syyttäjällä on myös mahdollisuus tietyin edellytyksin jättää syyte nostamatta</p>	<p>Poliisi</p> <p>Syyttäjä</p>
Oikeudenkäynti	<p>Oikeudenkäynti käräjäoikeudessa.</p> <p>Työntekijät voidaan kutsua tarvittaessa todistajiksi oikeudenkäyntiin.</p>	<p>Syyttäjä</p> <p>Käräjäoikeus</p> <p>Todistajat</p>
Toimenpiteet rikosprosessin jälkeen	<p>Sosiaalityöntekijä arvioi lapsen tilanteen ja tarvittavat tukitoimet ja varmistaa lapsen hoidon asiantuntijoiden suositukset huomioiden.</p> <p>Niissäkin tapauksissa, joissa esitutkintaa ei käynnistetä, syytettä ei nosteta tai päätös on vapauttava, saattaa lapsella olla tarvetta muusta syystä hoitoon tai lastensuojeluun.</p>	<p>Lapsen asioista vastaava sosiaalityöntekijä</p>
Tuen ja hoidon järjestäminen	<p>Järjestetään lapselle ja perheelle riittävä tuki ja hoito.</p>	<p>Tukipalvelut</p> <p>Hoito ja terapiapalvelut</p>

1.1. Vuokaavio toimintamallista



1.1.2012 alkaen työntekijä, joka epäilee lapsen kohdistunutta seksuaalirikosta, tekee ilmoituksen suoraan poliisille. Tämän lisäksi on tehtävä lastensuojeluilmoitus sosiaaliviranomaiselle.

2. MITEN TOIMIA, KUN HUOLI LAPSEN HYVINVOINNISTA HERÄÄ

2.1. Varhaiskasvatus ja esiopetus

Varhaiskasvatuspalveluita ovat päiväkotihoito, perhepäivähoito ja leikkitoiminta. Lasten hyvinvoinnista huolehtiminen kuuluu kaikille varhaiskasvatuksessa työskenteleville kasvattajille. Toiminnassa on tärkeää myönteinen asenne, välittämisen ilmapiiri ja puheeksi ottamisen valmiudet. Esiopetuksen oppilashuoltotyötä koordinoi päiväkodin johtaja yhdessä moniammatillisen oppilashuoltoryhmän kanssa. Päivähoito on tiiviissä yhteistyössä muiden lasten kanssa toimivien tahojen kanssa.

Päivähoidossa ja esiopetuksessa lasten vanhemmat ja päivähoidon kasvattajat toimivat kasvatuskumppaneina ja sitoutuvat toimimaan yhdessä lapsen kasvun, kehityksen ja oppimisen tukena. Tämä edellyttää keskinäistä luottamusta, tasavertaisuutta ja toisten kunnioittamista.

Asia	Mitä tehdään
Ehkäisevä toiminta	<p>Jokaisen perheen kanssa tehdään hoitosopimus päivähoidon alkaessa.</p> <p>Kaikille lapsille laaditaan yhdessä vanhempien kanssa lapsen yksilöllinen varhaiskasvatussuunnitelma ja esiopetuksessa lapsen esiopetuksen suunnitelma.</p> <p>Aikuisten luoma lasta kunnioittava ja kannustava ilmapiiri rohkaisee lasta kertomaan tunteitaan, toiveitaan ja omia asioitaan. Vanhempien ja päivähoidon kasvattajien avoin vuorovaikutus auttaa vaikeiden asioiden puheeksi ottamisessa ja havaitsemisessa. Kiusaamista, väkivaltaa ja häirintää pyritään ennaltaehkäisemään suunnitelmallisesti.</p>
Pieni huoli lapsen kaltoinkohtelusta herää päivähoidossa	<p>Lapsen kertomiin asioihin suhtaudutaan vakavasti, mutta kuitenkin on välttämätöntä aina arvioida tietojen luotettavuus. On tärkeää kirjoittaa heti muistiin sanatarkasti, mitä lapsi on kertonut, ja myös se, mitä häneltä on kysytty.</p> <p>Lapsen auttamisen ja tapauksen selvittämisen kannalta on olennaista, että henkilö, joka havaitsee ongelman tai on huolissaan lapsesta, vie huoltaan eteenpäin. Tilanteesta keskustellaan kasvattajatiimin ja päiväkodin johtajan sekä vanhempien kanssa.</p> <p>Lasta havainnoidaan, oireita seurataan ja ne kirjataan 1-2 viikon ajan. Tämän jälkeen sovitaan jatkosta kasvattajatiimin ja päiväkodin johtajan kanssa.</p>

Huoltajille tietoa	Jos seurannan jälkeen tilanne jatkuu samana tai pahenee, keskustellaan vanhempien kanssa: tietoa huolestuttavista oireista, ei epäilyistä. Luottamuksellinen yhteistyö perheen kanssa on tärkeä osa työskentelyä.
Konsultaatioapua	Konsultaatioapua pyydetään tarvittaessa (myös asiakkaiden nimiä mainitsematta) kiertävältä erityislastentarhaopettajalta, hyvinvointineuvolatiimiltä, lastenneuvolasta, perheneuvolasta, alueen sosiaalityöntekijältä, sosiaalipäivystyksestä, Taysista.
Verkostopalaveri	Tarvittaessa järjestetään verkostopalaveri tai pyydetään lastensuojelutarpeen arviointi. Esiopetuksessa olevan lapsen osalta neuvottelu voidaan käydä esiopetuksen oppilashuoltoryhmän kanssa. Neuvottelussa kootaan yhteen eri henkilöiden havainnot ja arvioidaan, onko aihetta jatkotoimenpiteisiin. Mikäli tilanne sitä vaatii, sovitaan, kuka ottaa vastuun asian eteenpäin viemisestä. Tarvittaessa laaditaan lapselle erityisen tuen suunnitelma.
Lastensuojeluilmoitus	Lastensuojelulaki velvoittaa työntekijän tekemään lastensuojeluilmoituksen lapsesta, josta heränneen huolen takia on syytä selvittää lastensuojelun tarve. Tämä ilmoitusvelvollisuus kumoaa muut salassapitosäädökset.
Huoltajille tietoa	Ilmoituksen tekijä tai päiväkodin johtaja kertoo asiasta huoltajille
Jatkotoimenpiteet	Yhteistyö lapsen ja huoltajien sekä lastensuojelun kanssa. Päivähoidon kasvattajien työtiimin konsultaatio, työnohjaus ja muut tarvittavat jatkotoimenpiteet.

Asia	Mitä tehdään
Huomattava huoli lapsen kaltoinkohtelusta herää	<p>Lapsen laiminlyönnin, pahoinpitelyn tai seksuaalisen hyväksikäytön epäily voi herätä joko lapsen kertomuksesta tai läheisten aikuisten huolena lapsen oireista tai muusta hyvinvoinnista.</p> <p>Lapsi tai hänen lähipiirissään oleva aikuinen kertoo kaltoinkohtelusta tai siihen viittaavat oireet tai havainnot ovat huomattavat.</p> <p>Kirjataan tarkasti muistiin omat havainnot, mitä lapsi tai vanhempi kertoo ja mitä kysymyksiä heille esitetään.</p>
Työnjako	Mikäli kysymys ei ole akuutista tilanteesta, sovitaan työnjaosta kasvattajatiimin ja päiväkodin johtajan kanssa.
Lastensuojeluilmoitus Ilmoitus poliisille epäilystä seksuaalirikoksesta	<p>Lastensuojeluilmoitus tehdään aina viipymättä omalla nimellä sosiaaliviranomaiselle; virka-aikana alueen sosiaalityöntekijälle, päivystysaikana Sosiaalipäivystykseen.</p> <p>Mikäli työntekijällä on syytä epäillä lapseen kohdistunutta seksuaalirikosta, hänen velvollisuutensa on tehdä lastensuojeluilmoituksen lisäksi ilmoitus asiasta välittömästi poliisille.</p>
Huoltajille tietoa	<p>Sosiaalityöntekijän kanssa sovitaan, miten tieto lastensuojeluilmoituksesta ja sen sisällöstä välitetään huoltajille.</p> <p>Poliisin kanssa sovitaan miten ja milloin tietoa poliisille tehdystä ilmoituksesta voi antaa huoltajalle.</p>
Jatkotoimenpiteet	<p>Yhteistyö lapsen ja huoltajien sekä lastensuojelun kanssa. Päivähoidon kasvattajatiimin kriisikonsultaatio (työterveys) , työnohjaus ja muut jatkotoimenpiteet.</p> <p>Viranomaisyhteistyötä jatketaan tarvittaessa.</p>

2.2. Perusterveydenhuolto

- terveyskeskus, neuvola, kouluterveydenhuolto

Asia	Mitä tehdään
<p>Huoli lapsen kaltoin-kohtelusta herää</p>	<p>Työntekijän tärkein tehtävä on osata epäillä ja laittaa asia viireille.</p> <p>Epäily lapsen kaltoin-kohtelusta:</p> <ul style="list-style-type: none"> • Lapsi kertoo asiasta. • Lapsen saattajalla on epäily tai tietoja seksuaalisesta hyväksikäytöstä. • Lapsella on pahoinpitelyepäilyn herättäviä vammoja tai muita löydöksiä. • Lapsella on kaltoin-kohteluun viittaavia oireita. <p>Aikuisten välisessä perheväkivaltilanteessa on huomioitava tapahtumapaikalla mahdollisesti olleet lapset, vaikka väkivalta ei suoranaisesti olisi kohdistunutkaan lapsiin.</p> <p>Vanhempien päihde- ja mielenterveysongelmat vaikuttavat myös lasten hyvinvointiin. Lapsen tilanne on arvioitava ja tarvittaessa käynnistettävä lastensuojelun tukitoimet (Lastensuojelun työntekijä voidaan pyytää yhteisneuvotteluun).</p>
<p>Alkukartoitus</p> <p>Lapsen saattajan haastattelu <u>pahoinpitelyepäilyssä</u></p> <p>Keskustelu lapsen kanssa <u>pahoinpitelyepäilyssä</u></p>	<p>Alkuvaiheen toimenpiteet riippuvat pahoinpitelyepäilyssä siitä, miten vakavia lapsen oireet ovat ja miten vahva kaltoin-kohteluepäily on, seksuaalisen hyväksikäytön epäilyssä siitä, kuinka pitkä aika on kulunut oletetusta hyväksikäytöstä.</p> <p>On tärkeää, että lapsi ei haastattelun aikana ole samassa huoneessa, ettei aikuisten kertomus vaikuttaisi lapsen mieli-kuviin.</p> <p>Millaisiin havaintoihin ja päättelyyn epäilyn herääminen perustuu? Onko lapsen elämässä ollut äskettäin joitain merkittäviä tapahtumia tai muutoksia? Olennaisia tietoja ovat myös otaksutun pahoinpitelyn ajankoh- ta ja muut olosuhteet, kuten lapsen huoltotilanne ja merkittä- vien aikuisten keskinäiset suhteet. Kuka aikuinen on ensimmäisenä tullut ajatelleeksi pahoinpite- lyn tai hyväksikäytön mahdollisuutta?</p> <p>Kuullaan lapsen kertomus ja hänen oma käsityksensä oirei- den/vammojen syistä. Tällöin lapselle voidaan esittää ainoas- taan avoimia kysymyksiä. Lapsen kertoma ja esitetyt kysy- mykset kirjataan sanatarkasti. Miten epäily on syntynyt? Lapsen spontaani kertomus/ käytös/ oireet/ löydökset. Viimeinen mahdollinen tapahtuman ajankohta ja paikka, epäil- ty tekijä? Onko lapsi turvattu? Onko ilmoitus poliisille tehty?</p>

<p>Saattajan haastattelu lapsen <u>seksuaalisen hyväksikäytön epäilyssä</u></p> <p>Keskustelu lapsen kanssa <u>seksuaalisen hyväksikäytön epäilyssä</u></p> <p>Ilmoitus poliisille epäilystä seksuaalirikoksesta</p> <p>Viranomaisyhteistyö ja konsultaatio</p>	<p>Opastetaan saattaja/ vanhemmat</p> <ul style="list-style-type: none"> • olemaan puhumatta/ kyselemättä lapselta asiasta ennen poliisin tai Taysin lasten oikeuspsykiatrian työryhmän haastattelua • Huom! Lapsen kanssa puhutaan seksuaalisesta hyväksikäytöstä ainoastaan, jos hän ottaa spontaanisti asian puheeksi. • Lapsen kertoma ja esitetyt kysymykset kirjataan sanatakkasti. <p>Mikäli työntekijällä on syytä epäillä lapseen kohdistunutta seksuaalirikosta, hänen velvollisuutensa on tehdä salassapitosäännösten estämättä ilmoitus poliisille. Poliisin kanssa sovitaan miten ja milloin tietoa poliisille tehdystä ilmoituksesta voi antaa huoltajalle. Samasta lapsesta on viipymättä tehtävä myös lastensuojeluilmoitus.</p> <p>Jos epäily kaltoinkohtelusta on epävarma:</p> <ul style="list-style-type: none"> - työntekijä voi ottaa yhteyttä lastensuojelun työntekijään ja keskustella huolestaan hänen kanssaan. Konsultoinnin voi tehdä yleisluontoisenakin. - konsultoi Taysin lastenoikeuspsykiatrasta työryhmää - perustasolla työskentelevien terveydenhuollon ammattilaisten keskinäinen konsultaatio ja yhteistyö on erittäin tärkeää. Tiedonsiirto lasta tapaaville muille työntekijöille auttaa kokonaistilanteen hahmottamista ja varhaista puuttumista. <p>Jos lapsen oireet ja löydökset ovat hyvin epämääräisiä ja lieviä, on hyvä ottaa aikaisä ja järjestää oma seuranta eikä unohtaa epäilyä. Konsultoi! Lapsen kannalta on tuhoisaa, jos asiaan ei puututa, jos kaltoinkohtelu on todellista.</p>
<p>Lapsen somaattinen tutkimus ja erikoissairaanhoitoon lähettäminen</p> <p>Ravistellun vauvan oireyhtymä</p>	<ul style="list-style-type: none"> • Lapsen statuslöydökset <ul style="list-style-type: none"> ○ kirjataan tarkasti ○ valokuvataan, mielellään ilman salamaa <ul style="list-style-type: none"> ▪ mustelmien, nirhaumien ja haavaumien koko ja sijainti, ▪ ihmispiirroksen, liitteenä (ks. liite) • Muista myös Ravistellun vauvan –oireyhtymä, jonka oireet ovat moninaiset: oksentelu, itkuisuus, huono syöminen, tajunnan tason häiriöt, hengityskatkokset, kohtausoireet ja jäykistely. • Pahoinpitelyepäilyissä lapsi lähetetään päivystyksenä Taysiin lastentautien pkl:lle, ja kannattaa soittaa lastentautien päivystäjälle.

<p>Lapsen seksuaalisen hyväksikäytön somaattinen tutkiminen</p> <p>Saattajalle kertominen</p>	<ul style="list-style-type: none"> • Lapselle ei tehdä gynekologista tutkimusta perusterveydenhuollossa. <ul style="list-style-type: none"> ○ <72 tuntia oletetusta hyväksikäytöstä: HETI päivystyslähete Taysin lastenpäivystykseen. Soita lasten päivystäjälle. 16 vuotta täyttäneen kohdalla Acutaan. ○ >72 tuntia oletetusta hyväksikäytöstä: 1-kiireellinen lähete lastentautien/naistentautien poliklinikalle, mikäli lapsen kotiin päästäminen on turvallista. Konsultoi Taysin lasten oikeuspsykiatrian työryhmän somaattista tutkijaa tai päivystävää lastenlääkärää. • Mikäli lapsen oikeuslääketieteellinen tutkiminen/hoitaminen on kuitenkin välttämätöntä, noudata tarkkaan poliisin Raiskauspaketin ohjeita, jos oletetusta hyväksikäytöstä on alle 72 tuntia. Kun aikaa on kulunut enemmän, ei lapsen vartalolta tarvitse enää kerätä oikeuslääketieteellisiä näytteitä. • Jos on epäselvyyttä näytteiden otosta, ota yhteyttä poliisiin tekniseen tutkijaan akuuttitutkimustilanteessa • On sovittu, että pahoinpitelyn tai seksuaalisen hyväksikäytön epäilyä ei kerrota saattajille, vaan perustellaan lähettämisen tarkeys esim. lisätutkimusten tai hoidon tarpeella. Näin pyritään varmistamaan lapsen turvallisuus. Jos vanhemmat kieltäytyvät viemästä lasta tarpeellisiin lisätutkimuksiin ja hoitoon, kannattaa ottaa yhteys sosiaalityöntekijään. Joskus myös kiireellinen sijoitus saattaa tulla kyseeseen.
<p>Havaintojen kirjaaminen</p>	<p>Esitiedot ja havainnot on kirjattava tarkasti ja yksityiskohtaisesti sairauskertomukseen.</p>
<p>Sairauskertomuskopiot</p>	<p>Esitutinnan alaisista kertomuksista ei saa antaa kopioita vanhemmille eikä löydöksistä saa kertoa vanhemmille/saattajalle tai lapselle.</p>
<p>Lastensuojeluilmoitus</p> <p>Ilmoitus poliisille kun epäily seksuaalirikoksesta</p>	<p>Lastensuojelulaki velvoittaa työntekijän tekemään lastensuojeluilmoituksen lapsesta, josta heränneen huolen takia on syytä selvittää lastensuojelun tarve. Tämä ilmoitusvelvollisuus kumoaa muut salassapitosäädökset.</p> <p>Mikäli työntekijä epäilee lapsen kohdistunutta seksuaalirikosta, hänen velvollisuutensa on tehdä salassapitosäännösten estämättä ilmoitus suoraan poliisille. Pahoinpitelyepäilyssä ilmoituksen poliisille tekee sosiaaliviranomainen.</p>

	<p>Lastensuojeluilmoitus tehdään aina kaltoinkohteluepäilyissä, myös silloin kun lapsi lähetetään Taysiin, sillä joskus saattajat jättävät viemättä lapsen lisätutkimuksiin.</p> <p>Lastensuojeluilmoitusta tehtäessä otetaan yhteys potilaan tai hänen perheensä asuinalueen sosiaalityöntekijään. Päivystysaikana yhteys otetaan Sosiaalipäivystyksen sosiaalityöntekijään.</p> <p>Ilmoituksen tekemisen yhteydessä sovitaan tietojen annosta huoltajalle sekä yhteistyöstä tilanteen jatkoselvittelyssä (esim. terveydenhoitajan ja sosiaalityöntekijän yhteinen kotikäynti tai neuvottelu).</p>
Seuranta ja jatkoselvittely muiden yhteistyökumppaneiden kanssa	<p>Arvioidaan lapsen jatkohoidon tarve.</p> <p>Mikäli lapsella on psyykkistä oireilua, joka ei perustasolla selviä tai helpota, ohjataan lapsi jatkotutkimuksiin yhteistyökumppaneille, mm. perheneuvolaan, Taysin lastenpsykiatrian tai nuorisopsykiatrian klinikoille.</p>

2.3. Koulu, aamu- ja iltapäivätoiminta ja oppilashuolto

Oppilashuolto kuuluu kaikille kouluyhteisössä työskenteleville aikuisille, joiden toiminnassa on tärkeää myönteinen asenne, välittämisen ilmapiiri ja puheeksi ottamisvalmiudet. Koulun oppilashuoltotyötä koordinoi ja ohjaa moniammatillinen oppilashuoltoryhmä. Oppilashuoltoryhmään kuuluvat rehtori(-t), erityisopettaja(-t), terveydenhoitaja, koulukuraattori, koulupsykologi, opinto-ohjaaja (7 – 9 lk) sekä koululääkäri mahdollisuuksien mukaan. Oppilashuoltoryhmän kokoukseen osallistuu tarvittaessa lapsen opettaja, koulunkäyntiavustaja tai aamu- ja iltapäiväkerhonohjaaja.

Asia	Mitä tehdään
Ennaltaehkäisevä toiminta	<p>Oppilaita rohkaistaan puhumaan ja kertomaan kohtaamastaan kaltoinkohtelusta. Heitä kannustetaan arvostamaan itseään ja suojaamaan itseään kaltoinkohtelulta.</p> <p>Oppilaille annetaan tietoa kaltoinkohtelusta aiheeseen liittyvillä oppitunneilla (mm. terveystieto, biologia, kemia). Asiaa käsitellään myös kouluterveydenhuollon säännöllisissä terveystapaamisissa ja –tarkastuksissa.</p> <p>Oppilaille opetetaan myönteisiä ongelmanratkaisumalleja sekä vuorovaikutus- ja viestintätaitoja sekä kriittistä suhtautumista mediaan.</p> <p>Kouluilla tulee olla toimenpideohjelmat, jotka koskevat kiusaamista, väkivaltaa ja häirintää sekä päihteiden käytön ehkäisemistä ja mielenterveyden edistämistä.</p>
Huoli kaltoinkohtelusta herää koulussa	<p>Alkuvaiheen toimenpiteet ja yhteydenotto huoltajiin oppilaan huolestuttavista oireista riippuvat siitä, mikä ja kuinka suuri huoli lapsesta on tai kuinka vahva epäily oppilaan kaltoinkohtelusta on.</p>
Oppilas kertoo asiasta itse	<p>Kuuntele oppilasta, rohkaise kertomaan asiasta ja kirjaa tiedot tarkasti ylös.</p> <p>Kerro oppilaalle, että konsultoit tarvittaessa asiasta oppilashuoltoryhmän työntekijää.</p>
Huoltaja tai joku muu (oppilastoveri, naapuri) kertoo	<p>Kirjaa tieto ja sovi yhteydenottajasta riippuen jatkotoimenpiteistä. Ohjataan huoltaja tai joku muu yhteydenottaja soittamaan itse suoraan lastensuojeluun.</p>
Koulun työntekijä havaitsee tai epäilee oppilaan kaltoinkohtelua	<p>Konsultoi oppilashuoltoryhmän työntekijää havainnoistasi (mm. fyysiset merkit, psyykkiset oireet, poissaolot, normaalia poikkeava käytös – huomion kiinnittäminen muutoksiin) ja epäilyistäsi.</p>

	<p>TAI</p> <p>Keskustele havainnoistasi oppilaan ja/tai hänen huoltajansa kanssa, konsultoi oppilashuoltoryhmän työntekijää tai ohjaa hänet suoraan joko kouluterveydenhoitajalle, koulukuraattorille, koulupsykologille tai koululääkärille.</p>
<p>Pieni huoli</p> <p>Moniammatillinen yhteistyö (=oppilashuoltotyö)</p> <p>Yhteys huoltajaan</p> <p>Lastensuojeluilmoituksen tekeminen</p> <p>Tieto huoltajille</p>	<p>Huoli oppilaasta on tuotu tiedoksi oppilashuoltoryhmälle</p> <ul style="list-style-type: none"> - Oppilashuoltoryhmän kokouksessa kootaan yhteen eri työntekijöiden havainnot ja tiedot oppilaasta ja hänen asiastaan. - Tietojen kokoamisen jälkeen arvioidaan jatkotoimenpiteet ja sovitaan työnjaosta sekä siitä, kuka ottaa päävastuun asian hoitamisesta ja eteenpäin viemisestä (esim. kuraattorityöskentely tai mahdolliset muut hoitoonohjaukset tms.). - Toisinaan työskentely oppilaan ja hänen perheensä kanssa saattaa päättyä tähän. <p>Asiaa selvittävä työntekijä ottaa yhteyttä huoltajaan huoletuttavista oireista ja sopii jatkotyöskentelystä.</p> <p>Mikäli huoli lapsesta ei väisty tai se kasvaa huolimatta koululla tapahtuvasta työskentelystä, niin asiaa hoitava työntekijä tekee lastensuojeluilmoituksen.</p> <p>Asiaa hoitava koulun työntekijä tiedottaa lastensuojeluilmoituksesta ja sen sisällöstä huoltajalle.</p>
<p>Akuutti tilanne/ huomattava huoli</p> <p>Lastensuojeluilmoituksen tekeminen</p> <p>Tieto huoltajalle</p> <p>Ilmoitus poliisille epäilystä seksuaalirikoksesta</p>	<p>Jos on syytä epäillä, että lasta kohdellaan kaltoin, tiedon vastaanottaja tekee lastensuojeluilmoituksen alueen sosiaaliviranomaiselle (päivystysaikana Sosiaalipäivystykseen) omalla nimellään mahdollisuuksien mukaan yhteistyössä oppilashuoltoryhmän työntekijän kanssa. Tieto lastensuojeluilmoituksesta kuraattorille.</p> <p>Sosiaalityöntekijän kanssa sovitaan, kuinka tieto lastensuojeluilmoituksesta ja sen sisällöstä välitetään huoltajalle. Poliisi määrää tietojen luovutuksesta, jos asiassa käynnistyy rikoksen esitutkinta.</p> <p>Mikäli on syytä epäillä lapsen kohdistunutta seksuaalirikosta, tiedon vastaanottajalla on velvollisuus tehdä salassapitosäännösten estämättä ilmoitus poliisille lastensuojeluilmoituksen lisäksi. Poliisin kanssa sovitaan miten ja milloin tietoa poliisille tehdystä ilmoituksesta voi antaa huoltajalle.</p>

Jatkotyöskentely	<p>Koulun omat jatko- ja tukitoimenpiteet oppilashuoltoryhmän työntekijän koordinoimana.</p> <p>Yhteistyö oppilaan ja huoltajien kanssa – tarvittaessa yhteisiä tapaamisia.</p> <p>Viranomaisyhteistyötä jatketaan tarvittaessa sekä jälkiseuranta koulussa lastensuojelutyöntekijän tai muun yhteistyökumppanin pyynnöstä.</p>

2.4. Nuorisopalvelut

Lasten ja nuorten hyvinvoinnista huolehtiminen kuuluu kaikille nuorisotyötä tekeville. Nuorisopalveluiden toiminnassa on tärkeää myönteinen asenne, välittämisen ilmapiiri ja puheeksi ottamisen valmiudet. Nuorisopalveluiden toiminta perustuu pääosin henkilökohtaiseen kontaktiin, joka edellyttää luottamusta nuoren ja ohjaajan välillä. Ohjaustilanteissa saadun kokemuksen perusteella ratkaistaan yhdessä nuoren kanssa jatkotoimien suunta. Tällainen toimintamalli edellyttää koulutettua, ammattitaitoista ja eettisesti toimivaa henkilöstöä.

Työntekijöiden ja kodin välinen yhteistyö nuoren kasvun ja kehityksen tukijoina muodostaa perusrungon koko nuorisotyölle. Nuorisopalvelujen henkilöstö tekee laaja-alaisesti yhteistyötä muiden nuorisotyön kentällä toimivien tahojen kanssa.

Asia	Mitä tehdään
<p>Ennakoiva toiminta</p>	<p>Nuorisopalvelut tuottaa ennakoivia palveluja, joiden kautta pyritään vaikuttamaan lasten ja nuorten elämään ja turvaamaan suotuisa kasvualusta.</p> <p>Ennakoiva nuorisotyö</p> <ul style="list-style-type: none"> - alueellinen toiminta (sis. talotyö) - erityisnuorisotyö - tukipalvelut <p>Harrastus- ja vapaa-ajanpalvelut</p> <ul style="list-style-type: none"> - loma-aikojen toiminta - järjestötoiminta - kulttuurinen nuorisotyö - kansainvälinen toiminta - tapahtumatoiminta <p>Osallisuus- ja vaikuttamispalvelut</p> <ul style="list-style-type: none"> - yleinen osallisuus - lasten parlamentti - nuorisofoorumi
<p>Pieni huoli</p>	<p>Lapsen tai nuoren kertomiin asioihin on syytä suhtautua vakavasti, mutta kuitenkin on välttämätöntä aina arvioida tietojen luotettavuus. On tärkeää kirjoittaa heti muistiin sanatakkasti, mitä lapsi tai nuori on kertonut, ja myös se, mitä häneltä on kysytty.</p> <p>Lapsen tai nuoren auttamisen ja tapauksen selvittämisen kannalta on olennaista, että henkilö, joka havaitsee ongelman tai on huolissaan lapsesta, vie huoltaan eteenpäin. Tilanteesta keskustellaan ohjaajien kanssa.</p> <p>Lasta tai nuorta havainnoidaan, toimintaa seurataan ja siihen reagoidaan nopeasti. Keskustellaan ohjaajatiimin kanssa toimenpiteistä</p>

Huoltajille tietoa	Jos seurannan jälkeen tilanne jatkuu samana tai pahenee, keskustellaan vanhempien kanssa huolestuttavista oireista, ei epäilyistä. Luottamuksellinen yhteistyö perheen kanssa on tärkeä osa työskentelyä.
Konsultaatioapu	Konsultaatioapua pyydetään tarvittaessa (myös asiakkaiden nimiä mainitsematta) esimerkiksi alueen koulukuraattorilta, sosiaalityöntekijältä tai muulta tilanteeseen sopivalta taholta.
Verkostopalaveri	Konsultaation perusteella ratkaistaan verkostopalaverin tarve. Osallistutaan tarpeen mukaan.
Lastensuojeluilmoitus	Lastensuojelulaki velvoittaa työntekijän tekemään lastensuojeluilmoituksen lapsesta, josta heränneen huolen takia on syytä selvittää lastensuojelun tarve. Ilmoitus tehdään omalla nimellä sosiaaliviranomaiselle.
Huoltajille tietoa	Sosiaalityöntekijän kanssa sovitaan, miten tieto lastensuojeluilmoituksesta ja sen sisällöstä välitetään huoltajille.
Jatkotoimenpiteet	Yhteistyö lapsen tai nuoren ja huoltajien sekä lastensuojelun kanssa.

Asia	Mitä tehdään
Huomattava huoli lapsen kaltoinkohtelusta	<p>Lapsen tai nuoren laiminlyönnin, pahoinpitelyn tai seksuaalisen hyväksikäytön epäily voi herätä joko lapsen/nuoren kertomuksesta tai läheisten aikuisten huolena lapsen/nuoren oireista tai muusta hyvinvoinnista.</p> <p>Lapsi/nuori tai hänen lähipiirissään oleva aikuinen kertoo kaltoinkohtelusta tai siihen viittaavat oireet ovat huomattavat.</p> <p>Kirjataan tarkasti muistiin omat havainnot, mitä lapsi/nuori tai vanhempi kertoo ja mitä kysymyksiä heille esitetään.</p>
Työnjako	Mikäli kysymys ei ole akuutista tilanteesta, sovitaan työnjaosta ohjaajien kesken.
Lastensuojeluilmoitus	Tehdään viipymättä lastensuojeluilmoitus omalla nimellä sosiaaliviranomaiselle; virka-aikana alueen sosiaalityöntekijälle, päivystysaikana Sosiaalipäivystykseen.
Huoltajille tietoa	Sosiaalityöntekijän kanssa sovitaan, miten tieto lastensuojeluilmoituksesta ja sen sisällöstä välitetään huoltajille.

Ilmoitus poliisille epäilystä seksuaalirikoksesta	Mikäli työntekijällä on syytä epäillä lapseen kohdistunutta seksuaalirikosta, hänen velvollisuutensa on tehdä salassapitosäännösten estämättä ilmoitus poliisille. Poliisin kanssa sovitaan miten ja milloin tietoa poliisille tehdystä ilmoituksesta voi antaa huoltajalle.
Jatkotoimenpiteet	Yhteistyö lapsen/nuoren ja huoltajien sekä lastensuojelun kanssa. Huolehditaan ohjaajien työnohjauksesta tarvittaessa. Viranomaisyhteistyötä jatketaan tarvittaessa.

2.5. Poliisi

Poliisi joutuu virkatehtäviä suorittaessaan usein tilanteisiin ja paikkoihin, joissa he näkevät paljon lapsia ja nuoria. Tällaisia tilanteita ovat mm. kotihälytykset ja erilaiset asuntoihin kohdistuvat häiriöilmoitukset. Kodeissa ja asunnoissa poliisi voi tehdä sellaisia havaintoja lapsista, joita ei esimerkiksi kouluissa tai päiväkodeissa voi havaita. Koti ja lapsen muu asuinympäristö elinolosuhteineen antaa harjaantuneelle havainnoitsijalle viitteitä myös mahdollisesta lastensuojelun tarpeesta.

Asia	Mitä tehdään
Huoli lapsen kaltoinkoh- telusta herää hälytystoi- minnassa ja perheväki- valtatilanteissa	Poliisi havaitsee virkatehtäviä suorittaessaan, että asun- nossa olevan lapsen asiat eivät ole hyvin. Syynä voivat olla esimerkiksi jatkuva väkivallan näkeminen, liiallinen van- hempien alkoholin käyttö, lapsen poikkeava käyttäytymi- nen, lapsen päihteiden käyttö, lapsen kotiympäristössä ha- vaitut puutteellisuudet tai epäily muusta lapsen normaaliin kehittymiseen kielteisesti vaikuttavasta asiasta.
Lasta suojaavat toimenpi- teet	Tilanteissa, joissa poliisi epäilee lapsen tai nuoren joutu- neen selkeästi rikoksen uhriksi tai lapsi on muuten turvan tarpeessa, poliisi ryhtyy lapsen edun vaatiessa välittömiin lasta suojaaviin toimenpiteisiin.
Lastensuojeluilmoituksen tekeminen	Poliisi toimittaa Sosiaalipäivystykseen ilmoituksen havait- semastaan lapsen hyvinvointiin vaikuttavasta tilanteesta. Poliisin tekemän lastensuojeluilmoituksen perusteella sosi- aaliaseman sosiaalityöntekijä ryhtyy selvittämään asiaa.
Rikosilmoituksen teke- minen	Poliisin on oma-aloitteisesti tehtävä rikosilmoitus niistä ta- pauksista, joissa on syytä epäillä rikoksen tapahtuneen.
Rikosprosessi	Poliisi kirjaa rikosilmoituksen ja ryhtyy sen vaatimiin toi- menpiteisiin (ks. 6. Rikosprosessi)

2.6. Perhetyö

Asia	Mitä tehdään
Huoli lapsen kaltoinkohtelusta herää	<p>Jos perhetyöntekijällä herää huoli tai epäily lapsen laiminlyönnistä tai pahoinpitelystä esimerkiksi lapsen käytöksen tai puutteellisen hoidon perusteella, hän keskustelee havainnoistaan vanhempien kanssa.</p> <p>Perhetyöntekijä konsultoi perhetyönohjaajaa mahdollisista toimenpiteistä sopimiseksi.</p>
Konsultaatio	<p>Perhetyöstä ollaan yhteydessä sosiaalityöntekijään tai muihin yhteistyökumppaneihin ja pyydetään konsultaatiota tarvittaessa.</p>
Lastensuojeluilmoitus	<p>Perhetyöntekijällä on ilmoitusvelvollisuus sosiaalityöntekijälle havaitsemastaan lastensuojelullisesta huolesta ja ongelmasta. Perhetyöntekijä voi tehdä lastensuojeluilmoituksen suoraan alueen sosiaalityöntekijälle tai sopia työnjaosta perhetyönohjaajan kanssa. Sosiaalityöntekijän kanssa sovitaan, miten tieto lastensuojeluilmoituksesta ja sen sisällöstä välitetään huoltajille.</p> <p>Iltaisin ja öisin, tilanteen niin vaatiessa, perhetyöntekijä ottaa yhteyden Sosiaalipäivystykseen lapsen turvallisuuden takaamiseksi. Perhetyöntekijöillä on käytettävissään sosiaalityöntekijöiden päivystyslista ja päivystyspuhelinnumero hätätilanteiden varalta.</p>
Ilmoitus poliisille epäilystä seksuaalirikoksesta	<p>Mikäli on syytä epäillä lapsen kohdistunutta seksuaalirikosta, perhetyöntekijällä on velvollisuus tehdä salassapitosäännösten estämättä ilmoitus poliisille. Poliisin kanssa sovitaan miten ja milloin tietoa poliisille tehdystä ilmoituksesta voi antaa huoltajalle.</p>
Jatkotyöskentely	<p>Perhetyö voi olla yksi avoimuusmallinen tukimuoto perheille, joilla on lastensuojelullisia ongelmia. Perhetyöntekijät ovat mukana verkostopalaverissa ja suunnittelevat jatkotyöskentelyä yhteistyössä viranomaisten ja perheen kanssa.</p>

2.7. Perheneuvola

Asia	Mitä tehdään
<p>Epäily kaltoinkohtelusta syntyy</p> <p>Asiakas kertoo asiasta itse</p> <p>Työntekijälle herää epäily kaltoinkohtelusta</p>	<p>Tieto tai epäily lapsen seksuaalisesta hyväksikäytöstä tai lapsen pahoinpitelystä voi tulla missä tahansa vaiheessa perheneuvolakontaktia.</p> <p>Jos asiakas aikaa varatessaan tai tutkimus- ja terapiaprosessin aikana kertoo asiasta, häntä rohkaistaan, kehoitetaan tai ohjataan ottamaan yhteys lastensuojeluun ja/tai tekemään rikosilmoitus poliisille.</p> <p>Tutkimus- tai terapiakontaktin aikana työntekijälle voi herätä huoli lapsen hyvinvoinnista ja epäily mahdollisesta kaltoinkohtelusta lapsen oireiden tai kertoman perusteella.</p>
<p>Lastensuojeluilmoitus</p> <p>Ilmoitus poliisille epäilystä seksuaalirikoksesta</p>	<p>Työntekijä ottaa yhteyden lastensuojeluun. Perheelle ilmoittamisesta, tietojen annosta ja jatkotoimista sovitaan lastensuojelun sosiaalityöntekijän kanssa.</p> <p>Mikäli työntekijällä on syytä epäillä lapseen kohdistunutta seksuaalirikosta, hänen velvollisuutensa on tehdä salassapitosäännösten estämättä ilmoitus poliisille. Poliisin kanssa sovitaan miten ja milloin tietoa poliisille tehdystä ilmoituksesta voi antaa huoltajalle.</p>
<p>Jatkotyöskentely</p> <p>Kriisiapu ja tuki perheelle</p> <p>Viranomaisyhteistyö</p>	<p>Tieto tai epäily lapsen kaltoinkohtelusta saattaa järkyttää perhettä ja sen jäseniä siinä määrin, että pikainen kriisiapu on tarpeen.</p> <p>Perhe tarvitsee apua, mutta keskustelut eivät saisi heikentää tutkinnassa tarvittavaa todistuksen tuoreutta ja autenttisuutta.</p> <p>Koska auttamistyön ja tutkinnallisten tarpeiden yhteensovittaminen on joskus vaikeaa, perheneuvolan, lastensuojelun ja poliisin on hyvä toimia tapauskohtaisesti yhteistyössä. Poliisin kanssa sovitaan missä vaiheessa perheen kanssa voi jatkaa työskentelyä.</p>
<p>Jatkohoito</p>	<p>Lasta, perhettä tai sen jäseniä ohjataan perheneuvolaan jatkohoitoon. Perheneuvolassa arvioidaan hoitotarpeet ja –valmiudet.</p> <p>Perheneuvola tarjoaa terapiapalvelut lapsille ja perheille: kritesiterapiat, traumahoidot, pari- ja perheterapiat, lasten yksilöterapiat. Myös erilaisia vertaisryhmiä muodostetaan. Tarvittaessa asiakas ohjataan muihin palveluihin.</p>

3. MILLOIN JA MITEN TEHDÄ LASTENSUOJELUILMOITUS

Työntekijällä on velvollisuus tehdä lastensuojeluilmoitus (25 §) tai pyyntö lastensuojelutarpeen arvioimiseksi (25 a §). Tämä ilmoitusvelvollisuus kumoaa muut salassapitosäädökset. Ilmoituksen tekemättä jättäminen voi olla virkavirhe.

Työntekijällä on velvollisuus ilmoittaa viipymättä lapsesta, jonka hoidon ja huolenpidon tarve, kehitystä vaarantavat olosuhteet tai oma käyttäytyminen edellyttää lastensuojelun tarpeen selvittämistä; esimerkiksi kun

- lasta laiminlyödään, eikä hän saa ikätasonsa edellyttämää hoitoa
- lasta pahoinpidellään
- lasta käytetään seksuaalisesti hyväksi
- lasta alistetaan henkisesti
- lapsi on turvaton, liikaa yksin tai myöhään ulkona
- lapsi käyttäytyy poikkeavasti: voimakkaan levottomasti, ahdistuneesti, masentuneesti tms.
- lapsi on itsetuhoinen eikä välitä terveydestään
- lapsen käyttäytyminen on seksualisoitunutta tai hän on altistunut ikä- tai kehitystasoonsa nähden haitallisille seksikontakteille
- lapsi tai nuori käyttää päihteitä
- lapsi varastelee tai käyttäytyy muuten rikollisesti
- ympäristössä joku aikuinen ahdistelee lasta

Velvollisuus ilmoittaa poliisille epäily lapseen kohdistuneesta seksuaalirikoksesta laajeni 1.1.2012.

Lakimuutoksen jälkeen sekä lastensuojeluviranomaisilla että lastensuojelulain 25 §:n 1 momentissa tarkoitetuilla henkilöillä, joilla on velvollisuus lastensuojeluilmoituksen tekemiseen, **on velvollisuus tehdä salassapitosäännösten estämättä ilmoitus poliisille, kun heillä on tehtävässään tietoon tulleiden seikkojen perusteella syytä epäillä lapseen kohdistunutta rikoslain (39/1889) 20 luvussa rangaistavaksi säädettyä seksuaalirikosta.**

Syytä epäillä käsitteellä ei edellytetä varmuutta tai suurta todennäköisyyttä rikoksen tekemisestä. Se, onko rikos tehty, selviää yleensä vasta tutkinnassa. Rikosta on syytä epäillä, kun asioita huolellisesti harkitseva ihminen havaintojensa perusteella päätyy tällaiseen tulokseen.

Lastensuojelulain 25 §:ssä säädetään ilmoitusvelvollisuudesta

- 1) Sosiaali- ja terveydenhuollon;
 - 2) opetustoimen;
 - 3) nuorisotoimen;
 - 4) poliisitoimen;
 - 5) Rikosseuraamuslaitoksen;
 - 6) palo- ja pelastustoimen;
 - 7) sosiaalipalvelujen tai terveydenhuollon palvelujen tuottajan;
 - 8) opetuksen tai koulutuksen järjestäjän;
 - 9) seurakunnan tai muun uskonnollisen yhdyskunnan;
 - 10) kansainvälistä suojelua hakevan vastaanotosta annetun lain tarkoitetun vastaanottokeskuksen ja järjestelykeskuksen;
 - 11) hätäkeskustoimintaa harjoittavan yksikön; taikka
 - 12) koululaisten aamu- ja iltapäivätoimintaa harjoittavan yksikön palveluksessa tai luottamustoimessa olevat henkilöt tai vastaavissa tehtävissä toimeksiantosuhteessa tai itsenäisinä ammatinharjoittajina toimivat henkilöt sekä kaikki terveydenhuollon ammattihenkilöt
- ovat velvollisia salassapitosäännösten estämättä viipymättä ilmoittamaan** kunnan sosiaalihuollosta vastaavalle toimielimelle, jos he ovat tehtävässään saaneet tietää lapsesta, jonka hoidon ja huolenpidon tarve, kehitystä vaarantavat olosuhteet tai oma käyttäytyminen edellyttää lastensuojelun tarpeen selvittämistä.

Myös muu kuin 1 momentissa tarkoitettu henkilö voi tehdä tällaisen ilmoituksen häntä mahdollisesti koskevien salassapitosäännösten estämättä.

Edellä 1 momentissa tarkoitetuilla henkilöillä on velvollisuus tehdä salassapitosäännösten estämättä ilmoitus poliisille, kun heillä on tehtävässään tietoon tulleiden seikkojen perusteella syytä epäillä lapsen kohdistunutta rikoslain (39/1889) 20 luvussa rangaistavaksi säädettyä tekoa.

Sen estämättä, mitä 1 ja 3 momentissa säädetään, on voimassa, mitä rippiin tai muuhun sielunhoitoon liittyvästä salassapitovelvollisuudesta erikseen säädetään tai määrätään.

Lastensuojeluilmoituksen voi tehdä suullisesti, puhelimitse tai kirjallisesti. Ilmoitus tehdään virka-aikana lapsen asuinalueen sosiaaliaseman sosiaalityöntekijälle ja virka-ajan ulkopuolella Sosiaalipäivystykseen.

Päivystysajat

Lapsiperheiden sosiaalityössä alueellisilla sosiaaliasemilla toimii lastensuojelupäivystys arkisin klo 9 – 15. Sosiaalipäivystyksestä tavoittaa sosiaalityöntekijän ti - pe klo 8 – 11, ma - to klo 15 – 24, pe klo 15 - ma klo 11 (24 h).

Sosiaaliasemien ja Sosiaalipäivystyksen yhteystiedot löytyvät kaupungin internet-sivuilta: <http://www.tampere.fi/perhejasosiaalipalvelut.html>

Ilmoitusvelvollinen työntekijä voi lastensuojeluilmoituksen sijasta tehdä vaihtoehtoisesti **pyynnön lastensuojelutarpeen arvioimiseksi** yhdessä lapsen tai vanhemman kanssa, edellyttäen, että

1) pyyntö tehdään viipymättä ja

2) pyynnön yhteydessä ilmoitusvelvollinen henkilö ilmoittaa pyynnön tekemiseen johtaneet syyt.

Pyynnön voi tehdä kirjallisesti tai suullisesti, esimerkiksi kutsumalla sosiaalityöntekijän neuvotteluun, joka työntekijällä asiakkaan kanssa on.

Lastensuojelun sosiaalityöntekijöitä voi myös konsultoida huolta herättäneestä tilanteesta ja keskustella siitä, kuinka tilanteessa olisi hyvä toimia.

Lastensuojeluilmoituksesta tai pyynnöstä on hyvä käydä ilmi:

- ilmoittajan nimi ja yhteystiedot
- mihin tieto/huoli perustuu
- mitä on tapahtunut
- miten asia on tullut ilmoittajan tietoon
- miten hän on työskennellyt lapsen ja hänen perheensä kanssa kyseisessä asiassa

Asiakas voi pääsääntöisesti saada tietää ilmoituksen tehneen työntekijän ja muun ilmoittajan nimen. Erityisestä syystä ilmoittajan nimi ja yhteystiedot voidaan jättää kertomatta perheelle. Muu kuin ilmoitusvelvollinen viranomainen voi tehdä lastensuojeluilmoituksen myös nimettömänä.

Jos lastensuojeluilmoitusta tekevä työntekijä tai muu henkilö, jolla on erityisiä ja ko. ilmoitukseen liittyviä syitä pyytää yhteystietojensa ja henkilöllisyytensä salaamista (julkisuuslaki 11.2 § kohdat 1 tai 7), kertoo asiasta ilmoitusta vastaanottavalle työntekijälle, syyt ja perustelut kirjataan asiakkaan asiakirjoihin ja ilmoittajaa koskevat tiedot voidaan jättää ilmoittamatta asiakkaalle.

Sosiaalityöntekijä selvittää aina lapsen tilanteen lastensuojeluilmoituksen tai pyynnön perusteella ja on asiakkaaseen yhteydessä. Tarvittaessa lapsen asioissa toimitaan moniammatillisessa yhteistyössä eri viranomaisten kesken. Lastensuojelu voi antaa palautteen ilmoituksen tehneelle viranomaistaholle, jos se on välttämätöntä lapsen hoidon, huollon tai koulutuksen järjestämistä taikka toteuttamista varten.

Ennakollinen lastensuojeluilmoitus ja riittävien tukitoimien turvaaminen odottavalle äidille ja lapsen tulevalle perheelle

Ennakollinen lastensuojeluilmoitus on tehtävä tilanteissa, joissa on perusteltua syytä epäillä, että syntyvä lapsi tulee tarvitsemaan lastensuojelun tukitoimia välittömästi syntymänsä jälkeen. Näin sosiaalitoimi ja lastensuojelu saavat riittävän ajoissa tietoa tulevasta lapsesta ja tarvittavat palvelut on mahdollista suunnitella etukäteen yhdessä tulevien vanhempien kanssa. Kuntien tulee huolehtia siitä, että tukea, hoitoa ja kuntoutusta on tarjolla näissä erityistilanteissa.

Ennakollinen lastensuojeluilmoitus tulee siis tehdä tilanteissa, joissa ilmoittajalla on varmaa tietoa esimerkiksi tulevan äidin tai isän päihdeongelmasta, vakavasta mielenterveyden häiriöstä tai vapausrangaistuksesta. Pelkkä päihteidenkäytön epäily ei riitä ennakollisen ilmoituksen tekemiseen.

Ilmoitusvelvollisia ovat samat tahot, jotka ovat 25 §:n mukaan velvollisia varsinaisen lastensuojeluilmoituksen tekemiseen.

Ennakollinen ilmoitus tehdään ensisijaisesti sosiaalipäivystykseen. Sosiaalihuoltolain 40 a §:n mukaan kiireellisissä tapauksissa sosiaalipalvelujen tarve on arvioitava viipymättä. Kiireellisen palvelutarpeen arvion suorittaa päivystävä sosiaaliviranomainen.

Kaikki vanhemmille tässä vaiheessa annettava palvelu on terveydenhuollon tai aikuissosiaalityön palvelua. Lastensuojelun asiakirjoja ei voida avata ennen lapsen syntymää, eli vanhempia koskevat kirjaukset ennen lapsen syntymää tehdään muualle sosiaalitoimen tietojärjestelmään. Yhteistyössä lastensuojelun sosiaalityöntekijän kanssa voidaan arvioida ja suunnitella välittömästi lapsen syntymän jälkeen tarvittavat sosiaalipalvelut.

Varsinainen lastensuojeluasiakkuus alkaa vasta lapsen syntymän jälkeen. 26 §:n mukaiset vireille tulosta laskettavat määräajat alkavat kulua vasta, kun sosiaalityöntekijällä tai muulla lastensuojelun työntekijällä on tieto lastensuojelun tarpeessa olevan lapsen syntymästä. Lastensuojelun sosiaalityö siis alkaa siitä, kun lapsi on syntynyt.

Ennakollisia lastensuojeluilmoituksia ei merkitä 25 b §:n mukaiseen lastensuojeluilmoitusten rekisteriin, koska ilmoitus ei vielä tässä vaiheessa koske lasta. Kunta voi halutessaan tilastoida ilmoituksia muulla tavoin lastensuojelutyön seurantaa ja 12 §:n mukaisen suunnitelman tekoa varten. (www.lastensuojelunkasikirja.fi)

4. MITÄ LASTENSUOJELU TEKEE

Asia	Mitä tehdään
Konsultaatio	Lapsiperheiden sosiaalityöntekijät antavat konsultaatiota työntekijöille lasta koskevissa kysymyksissä. Yhteyttä voi ottaa, kun huoli lapsen hyvinvoinnista herää esim. päiväkodissa, koulussa tai neuvolassa ja työntekijä pohtii jatkotoimien tarvetta tai lastensuojeluilmoituksen tekemistä. Konsultaation yhteydessä voidaan sopia jatko-työskentelystä.
Lastensuojeluilmoituksen ja pyynnön vastaanotto	<p>Lastensuojeluviranomaiset ottavat vastaan lastensuojeluilmoitukset. Suullisesti saadut ilmoitukset kirjataan sanatarkasti ja tehdään tarpeen mukaan tarkentavia kysymyksiä.</p> <p>Ilmoitukseen ei kirjata ilmoituksen vastaanottajan omia tulkintoja. On huomattava, että ilmoittajalle esitettyihin tarkentaviin kysymyksiin saattaa jo sisältyä tulkintaa tai oletuksia siitä, mistä voisi olla kysymys. Tämän vuoksi myös esitetyt kysymykset on syytä kirjata. Selvitetään, onko muita viranomaisia jo mukana selvittämässä asiaa. Seksuaalirikosepäilyssä tarkistetaan onko asiassa tehty ilmoitus poliisille.</p>
Välittömien turvaamistointien arviointi ja lastensuojelutarpeen selvittäminen	<p>Sosiaalityöntekijä tai muu lastensuojelun työntekijä arvioi vireille tulleesta lastensuojeluasiasta välittömästi mahdollisen kiireellisen lastensuojelun tarpeen. Sosiaalityöntekijä ratkaisee seitsemän arkipäivän kuluessa lastensuojelun selvittämisen tarpeen.</p> <p>Lastensuojeluilmoituksen aiheellisuus on aina tarkistettava ja asiakkaaseen on otettava yhteyttä. Lapsen tilannetta selvittäessään sosiaalityöntekijöiden tulee tavata myös lasta ja keskustella lapsen kanssa.</p> <p>Lapsen asioista vastaava sosiaalityöntekijä selvittää työparinsa kanssa lastensuojelutarpeen lapsen olosuhteiden edellyttämässä laajuudessa (esim. alkuarvioinnilla). Asian selvittämisen jälkeen sosiaalityöntekijä päättää perheen kanssa neuvotellen lapsen lastensuojelun asiakkuuden jatkumisesta ja mahdollisista lastensuojelutoimenpiteistä.</p>

	<p>Sosiaalityöntekijä voi tarvittaessa kutsua koolle myös moniammatillisen verkostokokouksen, jossa on perheen lisäksi mukana perheen kanssa työskenteleviä asiantuntijoita. Ryhmä toimii kartoitus-, arviointi-, suunnittelu- ja työnjakofoorumina.</p>
<p>Ilmoitus poliisille epäilystä seksuaalirikoksesta</p>	<p>Mikäli työntekijällä on syytä epäillä lapsen kohdistunutta seksuaalirikosta, hänen velvollisuutensa on tehdä salassapitosäännösten estämättä ilmoitus poliisille. Poliisin kanssa sovitaan miten ja milloin tietoa poliisille tehdystä ilmoituksesta voi antaa huoltajalle.</p> <p>Sosiaalityöntekijä voi konsultoida poliisia asiaan liittyvissä kysymyksissä. Ensisijaisesti konsultointipyyntö osoitetaan tutkintayksikön päällikölle tai vastuuvuorossa olevalle tutkinnan johtajalle. Seksuaalisen hyväksikäytön epäilyissä voi konsultoida myös Taysin lastenoikeuspsykiatrian työryhmää.</p>
<p>Tilannearvio ja konsultointi lapsen pahoinpitelytai seksuaalisen hyväksikäytön epäilyissä</p>	<p>Kun selvitystä tehnyt sosiaalityöntekijä epäilee lapsen pahoinpitelyä, tilanne on epäselvä eikä tilanne ole akuutti, hän voi konsultoida lastensuojelun asiantuntijaryhmää. Ryhmään kuuluvat puheenjohtajana sosiaalipalvelupäällikkö ja jäsenenä lastenpsykiatri, terveydenhoitaja, palvelupäällikkö, psykologi ja lakimies sekä vastaava koulukuraattori (2012).</p>
<p>Edunvalvojan sijaisen hakeminen</p>	<p>Mikäli epäiltynä on lapsen vanhempi tai muu huoltaja, lapselle tulee määrätä edunvalvojan sijainen laki Holhousoimesta 32§ perusteella. Edunvalvojan sijainen saatetaan tarvita silloinkin, kun huoltajalla on läheinen suhde epäiltyyn (esim. puoliso, isovanhempi, perheystävä).</p> <p>Lastensuojelulaki vahvistaa lapsen osallisuutta häntä itseään koskevassa päätöksenteossa. Lain 22 §:n mukaan lapselle on tarvittaessa haettava edunvalvoja käyttämään hänen puhevaltaansa lastensuojeluasiassa.</p> <p>Lakimies avustaa sosiaalityöntekijää edunvalvontahakemuksen tekemisessä.</p>
<p>Ilmoituksen tekeminen poliisille</p>	<p>Ilmoituksen tekeminen on lastensuojeluviranomaisen tehtävä. Ilmoitus tehdään joko oma-aloitteisesti tai jonkun lasta tutkivan tahon ilmoituksen perusteella.</p> <p>Lastensuojeluviranomaisen on salassapitoa koskevien säännösten estämättä ilmoitettava poliisille, jos on perusteltua syytä epäillä, että lapseen on kasvuympäristössään kohdistettu rikoslain 21 luvussa rangaistavaksi</p>

	<p>säädetty teko, josta säädetty enimmäisrangaistus on vähintään kaksi vuotta vankeutta.</p> <p>Lastensuojeluviranomaisella on velvollisuus ilmoittaa poliisille lapseen kohdistuneesta rikoslain 20 luvussa rangaistavaksi säädetystä teosta.</p> <p>Luku 20 seksuaalirikokset:</p> <p>raiskaus, törkeä raiskaus, pakottaminen sukupuoliyhteyteen, pakottaminen seksuaaliseen tekoon, seksuaalinen hyväksikäyttö, lapsen seksuaalinen hyväksikäyttö, törkeä lapsen seksuaalinen hyväksikäyttö, seksikaupan kohteena olevan henkilön hyväksikäyttö, seksuaalipalvelujen ostaminen nuorelta, lapsen houkutteleva seksuaalisiin tarkoituksiin, sukupuolisiveellisyttä loukkaavan lasta koskevan esityksen seuraaminen, paritus, törkeä paritus</p> <p>Luku 21 Henkeen ja terveyteen kohdistuvista rikoksista: (väh. 2 vuotta vankeutta)</p> <p>tappo, murha, surma, lapsensurma, pahoinpitely, törkeä pahoinpitely, kuolemantuottamus, törkeä kuolemantuottamus, törkeä vammantuottamus, vaaran aiheuttaminen, heitteillepano</p> <p>Lakimies avustaa tarvittaessa sosiaalityöntekijää ilmoituksen tekemisessä. Ilmoitus voidaan jättää tekemättä vain, jos jokin muu taho on sen tehnyt.</p> <p>Sosiaaliviranomaisen ilmoitukseen liitetyt sosiaalihuollon asiakirjat ja tiedot kuuluvat esitutkinta-aineistoon. Asiakirjoista ei saa luovuttaa tietoja asianosaisille ilman poliisin lupaa.</p>
<p>Osallistuminen esitutkintaan</p>	<p>Lastensuojelu osallistuu käynnistetyissä tutkimuksissa moniammatilliseen yhteistyöhön (Tays, poliisi, lastensuojelu). Tarvittaessa lastensuojelu voi toimittaa sovitun työnjaon mukaisesti tietoa selvityksen tueksi, mm. perheen elämäntavasta, verkostoista ja historiasta.</p>
<p>Lastensuojelullinen arvio lapsen tilanteesta</p>	<p>Lastensuojelu arvioi lapsen tuen tarvetta ja turvallisuutta tutkimusten kestäessä ja niiden jälkeen. Lastensuojelun sosiaalityöntekijät voivat pyytää arvionsa tueksi lausuntoa lasta ja asiaa tutkivilta tahoilta.</p> <p>Jos lapsi on akuutissa vaarassa, turvaututaan kiireelliseen sijoitukseen lastensuojelulain edellyttämin kriteerein.</p>

	<p>Poliisitutkimusten antama mahdollisimman oikea kuva lapsen kokemuksista on osaltaan perusteena mahdollisesti tarvittavia lastensuojelun toimenpiteitä harkittaessa. Lastensuojelu voi tarvittaessa suositella, että lapsen ja hänen vanhempiensa tapaamisia rajoitetaan tai että ne toteutetaan valvottuina, kunnes lapsen oikeuspsykiatriset tutkimukset on suoritettu.</p> <p>Mikäli esitutkintaa ei aloiteta, arvioidaan, onko lapsella muista syistä lastensuojelun tarvetta. Lapsen kannalta on tärkeää, että hänen lähipiirinsä pysyy tasapainoisena. Lastensuojelun tehtävä on myös rauhoittaa vanhempaa, joka näyttää elävän aiheettoman hyväksikäyttöpelon vallassa.</p> <p>Mikäli on ilmeistä, että mahdollinen hyväksikäyttö on tapahtunut perheen ulkopuolella ja vanhemmat huolehtivat lapsen hyvinvoinnista, ei ole tarvetta lastensuojelutoimenpiteisiin.</p>
--	---

5. MILLAINEN ON RIKOSPROSESSI

Rikosprosessiketjuun kuuluvat esitutkinta, syyteharkinta, oikeudenkäynti sekä rangaistuksen täytäntöönpano. Rikosprosessi alkaa tutkintapyyntöstä, jonka jälkeen poliisi päättää aloitetaanko esitutkinta.

Jo ennen esitutkintaa poliisilla on mahdollisuus rikollisen toiminnan estämiseksi tai keskeyttämiseksi, vihjetiedon selvittämiseksi tai epäillyn paljastamiseksi suorittaa tiedustelua ja tarkkailua.

Rikosprosessissa seuraavat esitutkinnan jälkeen syyteharkinta ja oikeudenkäynti. Rikosprosessissa on kysymys sen selvittämisestä, onko joku syyllistynyt rikokseen. Rikoksia ovat vain laissa sellaisiksi määritellyt teot.

Rikosprosessin tavoitteita ovat aineellinen totuus ja yksilön oikeusturva. Aineellisesti oikean ratkaisun periaate tarkoittaa pyrkimystä selvittää tapahtumien todellinen kulku. Oikeusturvavaatimuksessa puolestaan on ensi sijassa kysymys sen varmistamisesta, ettei syytön henkilö tule tuomituksi rangaistukseen. Tämä perustuu vahvaan käsitykseen siitä, että väärä langettava päätös on huomattavasti vahingollisempi kuin väärä vapauttava päätös. Useat rikosprosessin säännöt, kuten

- syyttömyysolettama, jonka mukaan ketään ei saa pitää syyllisenä, ennen kuin rikos on tuomioistuimessa näytetty toteen,
- syyttäjän näyttötaakka, jonka mukaan syyttäjän velvollisuus on näyttää kaikki syytteeseen sisältyvät väitteensä toteen sekä
- syytetyn suosimisen periaate, minkä mukaan epäselviksi jäävät asiat tulkitaan syytetyn eduksi

tähtäävätkin nimenomaan oikeusturvavaatimuksen toteutumiseen.

RIKOSPROSESSI

Asia	Mitä tehdään
Ilmoitus poliisille	<p>Ilmoitukseen on kirjattava asianosaisten henkilötiedot (kenelle on tapahtunut), teonkuvaus (mitä epäillään tapahtuneen) sekä mahdolliset liitteet, kuten lääkärintodistukset. Jos on olemassa tieto tekijästä, ilmoitetaan myös se ilmoituksen yhteydessä.</p> <p>Ilmoitusta on mahdollista täydentää jälkikäteen. Siihen olisi hyvä merkitä niiden henkilöiden yhteystiedot, jotka tuntevat tapahtumat yksityiskohtaisemmin. Teonkuvaus olisi pyrittävä tekemään niin yksityiskohtaiseksi, että siitä on tulkittavissa epäiltävissä olevan rikoksen tunnusmerkistö.</p>

	<p>Lapsen oikeuspsykologinen haastattelu on esitutkintatoimenpiteenä asianomistajakuulustelu, jolloin sen suorittamisessa tulee soveltuvin osin noudattaa esitutkintasäännöstä.</p> <p>Kuulustelusta laaditaan yleensä kuulustelupöytäkirja. Asianomistajan ja todistajan kuulustelu on kuitenkin tallennettava videotallenteeseen tai siihen rinnastettavaan kuva- tai äänitallenteeseen, jos kuulustelukertomusta on tarkoitus käyttää todisteena oikeudenkäynnissä eikä kuultavaa esimerkiksi nuoren iän vuoksi todennäköisesti voida siinä haittaa kuulusteltavalle aiheuttamatta kuulla henkilökohtaisesti. Pääsääntöisesti alle 15-vuotiaan kuulustelu tallennetaan videonauhalle.</p> <p>Kuulustelut muodostavat keskeisen osan esitutkinnasta. Tällöin pyritään keräämään mahdollisimman paljon tietoa tapahtumien kulusta ja selvittämään, mitä todellisuudessa on tapahtunut. Muilla kuin epäillyillä on totuusvelvollisuus. Epäillyn ei tarvitse edistää asian selvittämistä ja hän voi olla jopa vastaamatta esitettyihin kysymyksiin.</p>
Virka-avun pyyntö lapsen kuulemiseksi	Lapsen kuulustelun suorittaa pääsääntöisesti poliisi. Alle 6-vuotiaan lapsen kuulustelusta poliisi voi tarvittaessa neuvotella asiantuntijan kanssa ja sopia lapsen haastattelusta asiantuntijan välityksellä. Poliisin on aina oltava paikalla, kun lasta haastatellaan. Päätöksen asiantuntijakuulustelijan käytöstä tekee tutkinnanjohtaja.
Virka-avun pyyntö asiantuntijalausunnon hankkimiseksi	Lapsen kuulustelukertomuksen vahvistamiseksi voidaan pyytää Taysin lasten oikeuspsykiatrian työryhmältä asiantuntijalausuntoa niissä tilanteissa, joissa lausunnolla voidaan katsoa olevan merkitystä asian esitutkinnassa, syyteharkinnassa tai tuomioistuinkäsittelyssä. (Poliisilaki 41§, Kansanterveyslaki 14.§2.mom.)
	Tampereella Taysin lastenpsykiatrian klinikan lasten oikeuspsykiatrian työryhmä suorittaa lapsen kuulemisen (videoitu haastattelu, poliisi kuulemassa) ja tekee asiantuntijalausunnon suoritetuista tutkimuksista. Kopiot lapsen haastatteluvideoista sekä asiantuntijalausunto ovat osa esitutkintaineistoa. Lapsen haastatteluvideot esitetään esitutkinnan yhteydessä rikoksesta epäillylle.
Oikeuslääketieteelliset näytteet	Akuuteissa tapauksissa suoritetaan päivystävän lääkärin toimesta tutkimukset oikeuslääketieteellisten näytteiden ottamiseksi (esim. siittiöt, DNA, ulkoiset vammat jne.). Mikäli somaattiset tutkimukset ovat tarpeen, mutta kyseessä ei kuitenkaan ole ns. päivystystapaus, suoritetaan ne kuhunkin tilanteeseen parhaaksi katsotulla tavalla.

Pakkokeinot	Poliisin käytössä olevista pakkokeinoista on säädetty pakkokeinolaissa (PKL). Käytettävissä olevat pakkokeinot on porrastettu rikosten vakavuusasteen mukaan. Esim. lapsen seksuaalisen hyväksikäytön (RL 20:6 max 4v vankeutta) ollessa kyseessä voidaan suorittaa mm. kotietsintä ja pidättäminen/vangitseminen. Oikeuden päätöksellä on mahdollista hankkia myös televalvontatiedot rikoksesta epäillyn käyttämästä teleliittymästä ja asianomistajan suostumuksella myös asianomistajan käyttämästä teleliittymästä.
Esitutkintapöytäkirja	Esitutkinnan päätyttyä laaditaan tutkinnassa kertyneestä aineistosta esitutkintapöytäkirja, jos se on asian jatkokäsittelyn kannalta tarpeellinen. Pöytäkirjaan otetaan kuulustelupöytäkirjat ja selostukset tutkintatoimenpiteistä sekä liitetään tutkinnassa kertyneet asiakirjat ja tallenteet, mikäli niillä voidaan olettaa olevan asian kannalta merkitystä.
Esitutkinta-aineiston julkisuus	<p>Esitutkinta-aineiston julkisuutta säätelee esitutkintalaki (ETL) sekä Laki viranomaisten toiminnan julkisuudesta. Lähtökohteisesti asianosaisella (RE ja AO) on oikeus saada tietää mitä esitutkinnassa on käynyt ilmi niin pian kuin siitä ei voi aiheutua haittaa rikoksen selvittämiseksi (ETL 11§, L Viranomaisten toiminnan julkisuudesta 11§2 mom. 2 kohta).</p> <p>Esitutkintapöytäkirja tulee pääsääntöisesti julkiseksi kun asia on ollut esillä tuomioistuimessa, syyttäjä tehnyt syyttämättäjäättämispäätöksen tai poliisi tehnyt ei rikosta päätöksen. Esitutkinnan ollessa kesken poliisi päättää aineiston mahdollisesta luovuttamisesta asianosaisille (esim. oikeuspsykiatrian lausunto).</p> <p>Esitutkinnassa kertynyt aineisto voidaan erikseen salata poliisin toimesta salauksen perustuessa Lakiin viranomaisten toiminnan julkisuudesta 6:24. Yksityisyyteen liittyvien arkaluontoisten tietojen osalta näin usein menetelläänkin eli asiakirjat eivät tule yleisöjulkisiksi. Asianosaisille asiakirjat kuitenkin annetaan. Eriksään on säädetty oikeudenkäynnin ja oikeudenkäyntiin liittyvän aineiston salassapidosta.</p>
Esitutkinnan lopettaminen	<p>Esitutkinnan perusteella laadittu esitutkintapöytäkirja toimitetaan syyttäjälle syyteharkintaan.</p> <p>Esitutkinta voidaan myös lopettaa poliisin päätöksellä saatamatta asiaa syyttäjän harkintaan, jos esitutkinnassa on käynyt selville ettei rikosta ole tehty taikka ettei asiassa voida nostaa ketään vastaan syytettä (ETL 43§). Tällöin tutkinnanjohtaja tekee tutkinnan lopettamispäätöksen. Esitutkinta voi päättyä myös ns. rajoittamispäätökseen. Syyttäjä voi tutkinnanjohtajan esityksestä määrätä, ettei esitutkintaa toimiteta tai että se lopetetaan, jos hän laissa mainituin perustein tulisi jättämään syytteen nostamatta eikä tärkeä yleinen tai yksityinen etu vaadi syytteen nostamista.</p>

	<p>Syyttäjä voi tutkinnanjohtajan esityksestä myös määrätä, että esitutkinta lopetetaan, jos tutkinnan jatkamisesta aiheutuvat kustannukset olisivat selvässä epäsuhteessa tutkittavana olevan asian laatuun ja siitä mahdollisesti odotettavaan seuraamukseen.</p>
<p>Lasten oikeuspsykiatrinen tutkimus osana esitutkintaa</p>	<p>Tutkimusprosessi käynnistyy poliisin tehdessä virka-apupyynnön asiantuntija-avusta rikosasian selvittelyssä. Tutkimusta johtaa poliisi.</p> <p>Pirkanmaan sairaanhoitopiirin alueella tutkimukset on lasten osalta keskitetty Taysin lastenpsykiatrian klinikan lasten oikeuspsykiatrian työryhmälle.</p> <p>Tutkimusprosessi erikoissairaanhoidossa alkaa pääsääntöisesti viranomaispalaverilla, jossa ovat mukana tutkimuksesta vastaava poliisi, lapsen asioita hoitava sosiaaliaseman sosiaalityöntekijä sekä lasten oikeuspsykiatrian työryhmän jäseniä. Viranomaispalaverissa tuodaan esille tähänastiset tiedot/ huolenaiheet seksuaalisen hyväksikäytön epäilyyn liittyen, käydään keskustelua tutkimusten yhteydessä huomioitavista seikoista sekä sovitaan tarvittaessa lapsen tilanteen turvaamisesta, valvotuista tapaamisista, edunvalvojan sijaisen hakemisesta ja tutkimusten alustavasta aikataulusta.</p> <p>Tutkimus työryhmässä koostuu lapsen oikeuspsykologisista haastatteluista, vanhempien haastatteluista, tarvittaessa lastenpsykiatrisesta arvioinnista, työryhmän sisäisistä neuvotteluista sekä tarvittaessa vuorovaikutustutkimuksista. Tutkimusten jälkeen pidetään poliisin ja sosiaaliviranomaisten kanssa toinen viranomaisneuvottelu, jossa tuodaan esille alustavat tutkimustulokset sekä työryhmän suositukset lapsen jatkohoitoon ja tapaamisiin liittyen.</p> <p>Tutkimusten perusteella työryhmä antaa poliisille asiantuntijalausannon, jossa tuodaan esille tutkimustulokset, huomioitavat vaihtoehtoiset hypoteesit, työryhmän johtopäätös epäilyyn liittyen sekä jatkohoitosuositus. Työryhmä antaa sosiaaliviranomaisen pyynnöstä myös sosiaaliviranomaiselle lausunnon suoritetuista tutkimuksista, jatkohoitosuosituksista sekä tarvittaessa tapaamisiin ja huoltoon liittyvistä suosituksista.</p>
<p>Syyteharkinta</p>	<p>Esitutkinnan valmistuttua poliisi toimittaa kertyneen aineiston syyttäjälle syyteharkinnan suorittamista varten, paitsi jos jo tutkinnassa on tullut selväksi, ettei syytteitä voida nostaa. Hankalimmissa asioissa syyttäjä ja poliisi tekevät yhteistyötä jo esitutkinnan aikana sen varmistamiseksi, että kaikki syytteestä päättämistä varten tarvittavat seikat varmasti selvite-</p>

<p>Vastaajan velvollisuus</p> <p>Asiantuntijajän velvollisuus</p>	<p>Kun nämä vaiheet on käyty loppuun, jää tuomioistuimien harkitsemaan päätöstään, joka annetaan joko samassa oikeudenkäyntitilaisuudessa tai (vaativimmissa asioissa yleensä) noin viikon parin valmisteluajan jälkeen.</p> <p>Langettava päätös edellyttää, ettei syyttäjän esittämä näyttö ole jättänyt tuomioistuimen jäsenille mitään järkevää epäilyä syytetyn syyllisyydestä. Kynnys on jälleen selvästi korkeampi kuin edellisessä rikosprosessin portaassa.</p> <p>Oikeudenkäynnissä (tai muissakaan rikosprosessin vaiheissa) vastaajalla ei ole mitään velvollisuutta pysyä totuudessa ja hänellä on oikeus kokonaan vaieta.</p> <p>Asiantuntijajäsen puolestaan on niin sanottu negatiivinen totuusvelvollisuus. Tämä tarkoittaa, että hänellä ei ole velvollisuutta kertoa mitään eikä hänen myöskään tarvitse vastata esitettyihin kysymyksiin. Puhuessaan hänellä on kuitenkin velvollisuus pysyä totuudessa.</p> <p>Oikeudenmukaiseen oikeudenkäyntiin kuuluu epäillyn mahdollisuus esittää kysymyksiä henkilöille, jotka kertovat hänen syyllisyydestään. Koska pienen lapsen henkilökohtainen kuuleminen oikeussalissa on yleensä mahdotonta eikä epäillyn kyselyoikeutta voida siten toteuttaa oikeudenkäynnissä, tulee tästä epäillyn oikeudesta huolehtia (esitutkintalain 39a §:n mukaisin menettelyin) jo esitutkintavaiheessa.</p>
<p>Todistajana toimiminen oikeudessa</p> <p>Asiantunteva todistaja</p>	<p>Todistajalla on nk. positiivinen totuusvelvollisuus. Hänen on vastattava esitettyihin kysymyksiin sekä oma-aloitteisesti ja totuudenmukaisesti kerrottava kaikki, mitä hän tutkittavasta asiasta tietää. Sosiaali- ja terveydenhuollon salassapitovelvollisuus väistyy, paitsi asiakkaan antaessa suostumuksensa, myös milloin on kyse asiasta, josta voi tulla vankeutta kuusi vuotta tai enemmän. Tällaisia asioita ovat mm. törkeä pahoinpitely ja törkeä lapsen seksuaalinen hyväksikäyttö.</p> <p>Asiakaslain (18, 2§) perusteella salassapitovelvollisuudesta voi poiketa jos se on esim. lapsen edun mukaista. Tämä oikeus luovuttaa tuomioistuimelle tietoja koskee vain sosiaali- ja terveydenhuollon ammattilaista. Lähtökohtana on että salassapitoa on noudatettava ja viime kädessä tuomioistuimen puheenjohtaja päättää asiasta.</p> <p>Todistaja kertoo tavallisimmin omista asioista koskevista havainnoistaan. Niin sanottu asiantunteva todistaja, esimerkiksi lääkäri, kertoo kuitenkin havaintojensa lisäksi myös asiaan liittyvistä kokemussäännöistä. Asiantuntevan todistajan lausunnolta odotetaan omien havaintojen kertomisen lisäksi erityisesti huolellista tutkimusmenetelmien,</p>

<p>Todistajankuulustelu</p>	<p>sovellettujen kokemussääntöjen, niiden luotettavuuden ja mahdollisten virhelähteiden selvittämistä sekä johtopäätösten esittämistä neutraalilla, puolueettomalla ja maallikolle ymmärrettävällä tavalla.</p> <p>Todistajankuulustelun aloittaa yleensä todistajan oikeudenkäynnissä nimennyt osapuoli, minkä jälkeen vastapuoli saa tehdä omat kysymyksensä. Nimenneen osapuolen suorittamassa ns. pääkuulustelussa pyritään asiaa käsittelemään laajoina kokonaisuuksina, antaen mahdollisimman paljon tilaa todistajan omalle vapaalle kerronnalle. Vastapuolen suorittamassa pääkuulustelussa voidaan esittää hyvinkin kiperiä, kärjekkäitä ja johdattelevia kysymyksiä. Vastakuulustelun tavoitteena onkin rakentaa ja vahvistaa vaihtoehtoisia selitysmalleja sekä horjuttaa päätodistelun uskottavuutta. Kysymykseen, johon vastaamiseen todistajan asiantuntemus tai tieto ei riitä ainoa oikea vastaus on: ”en tiedä”.</p> <p>Oikeuden puheenjohtajan tehtävä on jakaa puheenvuorot ja evätä ilmeisesti asiaan kuulumattomat tai sopimattomat kysymykset.</p>
<p>Johtopäätökset</p>	<p>Tuomioistuimen tehtävä on lopulta arvioida todistajankertomusten näyttöarvo vapaan todistusharkinnan mukaisesti sekä, harkittuaan kaikkia asiassa esille tuotuja seikkoja, tehdä niistä lopulliset johtopäätökset.</p>
<p>Avustajan käyttö oikeudessa</p>	<p>Lähtökohtaisesti asianomistajalla on oikeus oikeudenkäyntiavustajaan (ROL 2 luku), jonka palkkio maksetaan valtion varoista, kun kyseessä on RL 20 luvussa tarkoitettu siveellisyyserikos (esim. lapsen seksuaalinen hyväksikäyttö) tai rikoslain 21 luvun 1-6 §:ssä tarkoitettu henkeen ja terveyteen kohdistuva rikos. Vaihtoehtoisesti voidaan asianomistajalle määrätä tukihenkilö, mikäli hän ei esitä oikeudessa vaatimuksia.</p> <p>Lapsen ollessa asianomistajana on hänellä pääsääntöisesti oikeus avustajaan, jonka palkkio maksetaan valtion varoista.</p>

OSA 2. LAPSEN JA PERHEEN TUKI

6. MITEN LASTA JA PERHETTÄ TUETAAN

6.1. Hoidon ja tuen tarpeen arviointi

Traumatisoiva tapahtuma on mikä tahansa yksilön kokema uhkaava tilanne, joka aiheuttaa voimakkaan reaktion ja häiritsee normaalia elämää. Trauma määritellään fyysiseksi tai psyykkiseksi vaurioksi tai haavaksi. Ihminen voi traumatisoitua myös esim. perheväkivaltatilanteissa, joissa ei itse ole joutunut väkivallan kohteeksi, mutta on joutunut seuraamaan väkivaltaisia tapahtumia sivusta.

Traumaattinen kriisi on henkinen tila, jossa ulkoinen tilanne uhkaa ihmisen olemassaoloa, sosiaalista identiteettiä tai estää ihmistä saamasta tarpeensa tyydytystä. Seurauksena on tunne tilanteen hallinnan menettämisestä ja olemassa olevien selviytymiskeinojen riittämättömyydestä.

Ihmiset toipuvat kriiseistä eri tavoin ja tarvitsevat erilaisia keinoja avukseen. Keskeistä kriisistä selviytymisessä on, että tapahtuneesta voi puhua. Puhumisen lisäksi erilainen toiminta, mielikuvat ja ajatukset kokoavat kriisin särkemää itseluottamusta ja vahvistavat uskoa selviytymiseen. (Huhtalo-Kuhanen-Pyykkö 2003)

Perheväkivaltaa sivusta seurannut tai kaltoinkohtelun kohteeksi joutunut lapsi tai nuori on kokenut traumatisoivan tapahtuman. Hän tarvitsee apua joko akuuttiin tai pitkään jatkuneeseen kriisiin. Lapsen ja nuoren avuntarvetta ja auttamistapaa arvioitaessa tulee ottaa huomioon paitsi kaltoinkohtelun intensiteetti ja kesto, myös lapsen persoonallisuus, aikaisemmat kokemukset, ihmissuhteiden laatu, mahdollisuus korjaaviin kokemuksiin sekä ympäristön tarjoama tuki. (Holmberg 2000)

Lapsen, nuoren ja perheen hoidon ja tuen tarpeen arviointia tekevät ne työntekijät, jotka työskentelevät heidän kanssaan. Sosiaaliasemien sosiaalityöntekijöiden tehtävänä on pitää huolta siitä, että lapsen ja perheen hoidon ja tuen tarve on arvioitu ja se järjestetään tarpeen mukaan. Hoidon ja tuen tarpeen arviointia varten sosiaalityöntekijä voi pyytää konsultaatiota tai lausuntoa esim. perheneuvolasta tai lasten- ja nuortenpsykiatrian asiantuntijoilta ja perhe voidaan ohjata hoitoa antavien tahojen asiakkaaksi.

6.2. Kriisihoito

Kaltoinkohtelua kokenut tai väkivaltaa sivusta katsonut lapsi tarvitsee usein kriisiapua esimerkiksi psykososiaalisen tuen muodossa. Kriisiapua voi antaa lapsen

kanssa työtä tekevä työntekijä tai ammattiauttaja. Kriisiapua voi antaa myös lapselle tai nuorelle läheinen henkilö, joka itse ei ole akuutissa kriisissä.

Kriisiapu on ”ensiapua”, jolla voi olla pitkäaikaisia myönteisiä vaikutuksia. Kun lapseen kiinnitetään huomiota ja hänen kokemuksiinsa ja suruunsa suhtaudutaan vakavasti, hän saa luvan tunteisiinsa ja pahaan oloonsa. Lapselle tulee kokemus, että on oikein pyytää apua, turvaa ja lohtua aikuisilta, eikä väkivallan taakkaa tarvitse kantaa yksin. Onnistunut ensiapu helpottaa lasta myös jatkossa luottamaan aikuiselta saamaan apuun. (Holmberg 2000)

Kun työskentelet väkivaltaa kokeneen lapsen kanssa, kriisiavussa on hyvä huomioida seuraavia asioita:

- Anna lapselle tilaisuus kahdenkeskiseen aikaan kanssasi.
- Huomioi lasta erityisesti ja mahdollista keskustelun syntyminen.
- Pyri olemaan läsnä ja kuuntelemaan, mitä lapsi haluaa kertoa.
- Kerro lapselle, että hänestä pidetään huolta ja että aikuiset hoitavat asiaa.
- Puhu tilanteesta totuudenmukaisesti ottaen huomioon lapsen kehitystaso.
- Piirrä, askartele tai leiki lapsen kanssa. Piirtäminen traumatisoivan tapahtuman jälkeen auttaa lasta purkamaan tilanteen tuomaa stressiä.
- Kerro lapselle, että väkivalta ei ole oikein.
- Anna lapsen levätä ja kerätä voimia.
- Anna lapselle tilaa ja aikaa työstää tapahtunutta turvallisessa ympäristössä leikin ja arkirutiinien kanssa.
- Usko aina lasta, jos hän kertoo kaltoinkohtelusta tai pyytää sinulta apua.
- Kerro, että väkivalta ei ole koskaan lapsen syy.
- Pidä huolta siitä, että lasta ei kaltoinkohteluasian hoidossa unohdeta.
- Tue ja vahvista lapsen omia lähiverkostoja toimimaan edellä olevien periaatteiden mukaisesti lapsen tukena.

Lisätietoa perheväkivallan käsittelemiseen liittyvistä perusteista, mahdollisuuksista ja menetelmistä löytyy mm. Tiina Holmbergin kirjasta *Lapset ja väkivalta*.

6.3. Lapsen ja perheen tuki tutkimusprosessin aikana

Kun lapsen kaltoinkohteluepäily on tullut ilmi ja asiasta on tehty tutkintapyyntö poliisille, käynnistyy asiassa rikosprosessi. Tämän prosessin aikana selvitetään, onko lapsi joutunut rikoksen uhriksi. Ennen tämän tutkimusprosessin valmistumista ei tule aloittaa lapsen mahdollisesti tarvitsemaa terapiaa eikä antaa suosituksia lapsen huollon määräämisestä kuin väliaikaisesti. Lapsi ja perhe voi olla kuitenkin erityisen tuen tarpeessa ja sitä on yhdessä arvioitava.

Lapsen ja perheen kanssa työskentelevä lastensuojelun sosiaalityöntekijä arvioi lapsen ja perheen tuen tarpeen yhteistyössä muiden lapsen ja perheen tilanteen tuntevien työntekijöiden kanssa.

Lastensuojelun sosiaalityöntekijä voi konsultoida myös Tampereen kaupungin lastensuojelun asiantuntijaryhmää kaltoinkohteluun liittyvissä kysymyksissä. Moniammatilliseen lastensuojelun asiantuntijaryhmään kuuluvat puheenjohtajana sosiaalipalvelupäällikkö ja jäsenenä lastenpsykiatri, terveydenhoitaja, palvelupäällikkö, psykologi ja lakimies sekä vastaava koulukuraattori. Ryhmä arvioi, millaista tukea lapsi ja perhe tarvitsevat tutkimusprosessin aikana ja miten tuki olisi hyvä järjestää. Myös lapsen turvallisuus ja huostaanoton tarve arvioidaan.

Lapsen kannalta on tärkeää, että hänen lähipiirinsä pysyy tasapainoisena ja että hänelle tutut arkirutiinit säilyvät. Lasta voidaan auttaa tutkimusprosessin aikana antamalla tukea lapsen vanhemmalle tai perheelle, jonka kanssa lapsi asuu. Mikäli kaltoinkohtelu on tapahtunut perheen ulkopuolisen tekijän toimesta, vanhempien lapselle antama tuki on tärkeää. Vanhempien kanssa keskustellaan tilanteesta ja sen aiheuttamista tunteista ja pyritään tukemaan vanhempia toimimaan lapsensa tukena prosessin aikana. Vanhempien kanssa pohditaan, miten lapsen arki on hyvä järjestää niin, että se on lapselle turvallista ja hyvinvointia tukevaa.

Tilanteissa, joissa kaltoinkohtelusta epäillään lapsen perheenjäsentä, on arvioitava vanhempien kyky tukea ja turvata lapsen tilanne. Myös mahdollisten lastensuojelullisten tukitoimien tarpeellisuus on arvioitava. Lastensuojelulliset tukitoimet on esitelty tarkemmin kohdassa 7.1.

6.4. Lapsen ja perheen hoito ja tuki tutkimusprosessin jälkeen

Lapsen hoito

Kun kaltoinkohteluun liittyvä tutkimusprosessi on loppunut, on tärkeää arvioida uudelleen lapsen ja perheen tuen tarve. Hoidon tarpeen arviointi tulee tehdä aina tapauskohtaisesti.

Seksuaalisesti hyväksikäytetty tai pahoinpidelty lapsi tai nuori voidaan ohjata saamaan yksilöterapiaa. Yksilöterapian muodot ja menetelmät voivat vaihdella lapsen tilanteen ja iän mukaan.

Kaltoinkohtelun traumatisoiman lapsen voi ohjata väkivaltaa kokeneiden lasten vertaisryhmiin. Ryhmässä lapsi voi keskustelun, toiminnallisuuden, kertomusten, kuvallisen ilmaisun ja draaman avulla käsitellä kokemiaan asioita turvallisessa ympäristössä samanlaisia asioita kokeneiden lasten kanssa. Ryhmä antaa mahdollisuuden myönteisiin kokemuksiin.

Lapsi ja nuori voi saada myös fokusoitua kriisiterapiaa tai pitkäkestoista post-traumaterapiaa, jos hän kärsii traumaperäisestä stressireaktiosta.

Lasten ja nuorten yksilö- tai ryhmäterapian rinnalla voi vanhemmille olla omat tukikäynnit tai vertaisryhmät.

Perheen muiden jäsenten hoito

Perheen muiden jäsenten tuen ja hoidon tarve on arvioitava. Mahdollisten syyllisyydentunteiden ja ahdistuksen työstäminen voi olla tarpeen. Perheen jäseniä voidaan tavata erilaissa kokoonpanoissa ja eri vaiheissa. Hoitomuotoja voivat olla yksilöterapiat tai erilaiset ryhmäterapiat tai vertaistukiryhmät.

7. MISTÄ TUKEA JA HOITOA VOI SAADA

7.1. Lastensuojelulliset tukitoimet

Sosiaalityöntekijän ensisijaisia työskentelytapoja ovat keskustelut, ohjaus ja neuvonta. Perheen kanssa etsitään yhdessä ratkaisua ongelmiin ja mietitään, mitä palveluja perhe voi käyttää. Tarvittaessa sovitaan myös lastensuojelun avohuollon tukitoimenpiteiden aloittamisesta. Lapsen kaltoinkohtelu-asiassa lapsen asioista vastaava sosiaalityöntekijä arvioi perheen ja muiden viranomaisten kanssa, millaista tukea ja hoitoa lapsi ja hänen perheensä voisi tarvita.

Lastensuojeluasian tultua vireille lapsen asioista vastaava sosiaalityöntekijä selvittää lapsen lastensuojelutarpeen (lastensuojelulaki 26-27§). Lastensuojelun asiakkaana olevalle lapselle laaditaan asiakassuunnitelma (lastensuojelulaki 30§), johon kirjataan mm. tukitoimet, työskentelyn tavoitteet ja kesto.

Avohuollon tukitoimet

Tukihenkilö tai -perhe	Tukihenkilö auttaa lasta, nuorta tai perhettä tai lapsi käy tukiperheessä esim. viikonloppuisin.
Perhetyö	Kunnallinen lastensuojelun perhetyöntekijä auttaa arjen sujumisessa ja tukee vanhempia lasten kasvatuksessa perheen omassa kodissa.
Perheryhmät	Tampereella toimii kunnallisia perheryhmiä, joissa vanhemmat käyvät yhdessä lapsen kanssa suunnitelmallisesti tietyn ajanjakson. Perheryhmässä tuetaan lasten ja vanhempien hyvää vuorovaikutusta ja arjen sujumista.
Lastenhoidon järjestäminen	Lapselle järjestetään päivähoitopaikka / iltapäiväkerho tai perhettä ohjataan hakemaan itse lastenhoitoapua. Päivähoidon ollessa avohuollon tukitoimi, tehdään lapsesta hoito- ja kasvatussuunnitelma, johon kirjataan päivähoiton tekemän avohuollon tukityön suunnitelma. (Liite 2)
Lapsen koulunkäynnin, harrastusten ja lomatoiminnan tukeminen taloudellisesti	Lasta voidaan tukea mm. koulutarvikkeiden hankinnassa, harrastustoiminnassa ja perhettä voidaan avustaa virkistystoimintaan osallistumisessa.

Terapiapalvelut	Lapsi, nuori ja perhe voidaan ohjata esim. perheneuvolan palvelujen piiriin.
Toimeentulotuki	Perheelle voidaan myöntää toimeentulotukea lastensuojelullisin perustein.
Erilaisten yhteisöjen palvelut ja vertaistuki	Useilla järjestöillä, projekteilla ja seurakunnilla on lapsiperheille suunnattua tukitoimintaa. Lisäksi on erityisryhmille tarkoitettuja palveluja, mm. yksinhuoltajille ja maahanmuuttajille.
Avotyö	Avotyöllä tuetaan kotona asuvaa lasta ja hänen perhettään. Avotyön aloittamisesta sovitaan Lapsiperheiden sosiaalityön alueellisissa tiimeissä.
Perhetukikeskusten avohuollon tukitoimet	Kissanmaan, Kuusikon, Leinolan, Metsolan, Raholan ja Päiväperhon perhetukikeskukset tukevat joko koko perhettä tai erityisesti perheen yhtä tai useampaa lasta.
Perhekuntoutus	Perhekuntoutukseen osallistuu lapsi yhdessä vanhempansa kanssa. Kysymys on sijoituksesta avohuollon tukitoimena (37§).
Avohuollon sijoitus	Lapsi voidaan sijoittaa yksin lyhytaikaisesti perhehoitoon tai laitoshuoltoon lapsen tuen tarpeen arvioimiseksi, lapsen kuntouttamiseksi tai lapsen huolenpidon järjestämiseksi väliaikaisesti, jos huoltaja ja 12 vuotta täyttänyt lapsi siihen suostuvat ja jos huostaanoton edellytykset eivät täyty. Sijoituksen tarvetta ja kestoa on arvioitava 3 kk välein. (37§ 2 mom.).
Lapsen edunvalvonta esitutkinnassa ja oikeudessa	Lasten ja nuorten palvelujen lautakunnan edustaja on läsnä alle 18-vuotiaan nuoren poliisikuulustelussa ja tuomioistuinkäsittelyssä. Tampereella lasten ja nuorten palvelujen lautakuntaa edustaa Sosiaalipäivystyksen työntekijä, joka esittää oman näkemyksensä nuoren teosta, lastensuojelun tukitoimien käyttömahdollisuuksista ja mahdollisen rangaistuksen vaikutuksesta nuoren kasvuun ja kehitykseen.

Kiireellinen sijoitus

Lapsi sijoitetaan kiireellisesti, jos hän on välittömässä vaarassa tai muutoin kiireellisen sijoituksen ja sijaishuollon tarpeessa (38§). Ennen päätöksentekoa on selvitettävä asiaan osallisten mielipide, ellei selvittämisestä aiheudu viivästyksiä, josta on haittaa lapsen terveydelle, kehitykselle tai turvallisuudelle (39 a §).

Kiireellinen sijoitus voi kestää 30 vrk ja jatkopäätöksellä enintään 30 vrk (yht. 60 vrk sijoituksen alkamisesta lukien). Jatkopäätöksen edellytyksenä on huos-

taanoton tarpeen selvittämiseksi ja välttämättömien lisäselvitysten saamiseksi tarvittava lisäaika sekä lapsen edun toteutuminen. Tänä aikana on tehtävä joko viranhaltijapäätös huostaanotosta (huoltajan ja 12 vuotta täyttäneen lapsen suostuessa) tai hakemus huostaanotosta hallinto-oikeudelle (huoltajan tai 12 vuotta täyttäneen lapsen vastustaessa).

Kun peruste kiireelliselle sijoitukselle on lakannut tai sijoitus rauennut, sosiaalityöntekijä tekee päätöksen kiireellisen sijoituksen lopettamisesta.

Kiireellinen sijoitus raukeaa, jos hallinto-oikeus tai korkein hallinto-oikeus antaa huostaanottoa tai sijaishuoltoa käsitellessään väliaikaista määräystä tai huostaanottoa tai sijaishuoltoa koskevan päätöksen. (39§)

Väliaikaisen määräyksen (83§) hallinto-oikeus tai korkein hallinto-oikeus voi antaa joko omasta aloitteestaan tai lapsen, vanhemman tai huoltajan vaatimuksesta. Väliaikainen määräys koskee lapsen olinpaikkaa ja lapsen hoidon ja kasvatuksen järjestämistä huostaanotto- tai sijaishuoltoasiaa koskevan tuomioistuinkäsittelyn aikana.

Huostaanotto

Jos avohuollon tukitoimet ovat riittämättömiä ja jos huostaanoton muutkin edellytykset täytyvät, aloitetaan lapsen huostaanoton valmistelu.

Lastensuojelulain (40§) mukaan lapsi on otettava lapsi huostaan ja järjestettävä hänelle sijaishuolto, jos

1. puutteet lapsen huolenpidossa tai muut kasvuolosuhteet uhkaavat vakavasti vaarantaa lapsen terveyttä tai kehitystä tai
 2. lapsi vaarantaa vakavasti terveyttään tai kehitystään käyttämällä päihteitä, tekemällä muun kuin vähäisenä pidettävän rikollisen teon tai muulla niihin rinnastettavalla käyttäytymisellään
- ja jos

1. avohuollon tukitoimet eivät olisi lapsen edun mukaisen huolenpidon toteuttamiseksi sopivia tai mahdollisia taikka jos ne ovat osoittautuneet riittämättömiksi ja
2. sijaishuollon arvioidaan olevan 4§:n mukaisesti lapsen edun mukaista.

Lapsen sijoittamisesta sijaishuoltoon päätetään huostaanoton yhteydessä.

Sijaishuoltopaikka voi olla sijaisperhe, perhetukikeskus, ammatillinen perhekoti tai muu lastensuojelulaitos (49§).

Lapsen asioista vastaava sosiaalityöntekijä valmistelee lapsen huostaanottoa ja sijaishuoltoa koskevat asiat yhteistyössä toisen sosiaalityöntekijän tai muun lastensuojeluun perehtyneen työntekijän kanssa. Valmistelutyön tukena tulee olla käytet-

tävissä oikeudellista ja muuta lastensuojelun toteuttamisessa tarvittavaa asiantuntemusta. (41§)

Lasta ja vanhempia sekä muita asiaan osallisia kuullaan (42§) ja heidän mielipiteensä otetaan mahdollisuuksien mukaan huomioon. Lapsen mielipide selvitetään ja 12 vuotta täyttänyttä lasta kuullaan (20§). Jos huoltaja tai 12 vuotta täyttänyt lapsi ei vastusta huostaanottoa, päätöksen tekee johtava sosiaalityöntekijä Lapsiperheiden sosiaalityössä. Lapsi voidaan ottaa huostaan ja sijoittaa sijaishuoltoon ilman asianosaisten suostumusta. Tällöin asian ratkaisee Hämeenlinnan hallinto-oikeus. (43§) Tarvittaessa lapsen yhteydenpitoa esimerkiksi kaltoinkohtelusta epäiltyyn voidaan rajoittaa. (62 – 63 §).

7.2. Perheneuvola

Perheneuvolan asiakastyö

Tampereen kaupungin perheneuvola on lapsiperheiden käytettävissä lapsen kasvuun ja kehitykseen liittyvissä kysymyksissä ja perheen vuorovaikutusongelmissa. Perheneuvolaan ei tarvita lähetettä, vaan asiakkaiden odotetaan itse ottavan yhteyttä. Asiakas voi varata perheneuvolasta aikaa itse tai yhteistyössä työntekijän kanssa.

Tutkimus- ja hoitotyössä toimivat moniammatilliset tiimit, joihin kuuluu lastenpsykiatreja, psykologeja ja sosiaalityöntekijöitä. Kasvatus- ja perheneuvonnan lisäksi perheneuvola tarjoaa lapsiperheiden erotilanteissa avioliittolain mukaista perheasioiden sovittelupalvelua.

Perheneuvolan tutkimustiimit ja Taysin lastenpsykiatrian klinikka ohjaavat perheneuvolan hoitotiimiin jatkohoitoa tai pitkäkestoista terapiaa tarvitsevat lapset, perheet ja parit.

Perheneuvolan neuvonta- ja konsultaatiopalvelut

Lasten ja perheiden asioissa ovat perheneuvolan neuvonta- ja konsultaatiopalvelut kaupungin muiden yksiköiden käytettävissä. Perheneuvolassa toimii väkivaltakysymyksiin perehtynyt työryhmä, jolta perustason työntekijät voivat pyytää konsultaatiota lasten kaltoinkohteluun liittyvissä kysymyksissä.

<http://www.tampere.fi/perhejasosiaalipalvelut/perheneuvola.html>

7.3. Nuorisopsykiatrian poliklinikka

Tampereen kaupungin Nuorisopsykiatrian poliklinikka toimii Sosiaalivirastotalossa, Koulukadulla. Poliklinikka palvelee tamperelaisia nuoria,

- 13 – 19 -vuotiaita, joilla on mielenterveysongelmia kuten masennusta, ahdistuneisuutta, unettomuutta, keskittymisvaikeuksia, opiskelu- ja koulunkäyntivaikeuksia, ihmissuhdevaikeuksia, jännittämistä tai käytöshäiriöitä
- 13 – 17 -vuotiaita, joilla on samanaikainen mielenterveys- ja päihdehäiriö, joka ei vaadi katkaisuhoidoa laitoksessa

Poliklinikan toiminta koostuu yksilöhoidosta, perhetyöstä ja ryhmätoiminnasta. Lisäksi työryhmän jäsenet antavat työnohjausta ja konsultaatiopalveluja.

Uudet yhteydenotot tehdään kouluterveydenhuollon tai muun viranomaistahon kautta. Kaupungin internet-sivuilta löytyy nuorisopsykiatrian yhteydenottolomake. Lääkärin lähetettä ei tarvita. Mikäli lääkäri lähetteen tekee, se on Pegasos/ Sairaalalähete/74 Nuorisopsykiatria/MTK Tampereen mielenterveyskeskus.

www.tampere.fi/terveyspalvelut/mielenterveys/hoito/nuorisopsykiatria

7.4. Nuorisoneuvola

Nuorisoneuvola on alle 22-vuotiaiden tamperelaisten ehkäisyneuvola. Nuorisoneuvolasta nuori saa terveydenhoitajien, lääkärin ja psykologin palveluja silloin kun hän ei kuulu työ- tai opiskelijaterveydenhuollon piiriin.

Nuorisoneuvolassa hoidetaan myös Tampereen aikuislukion oppilaiden kouluterveydenhuolto.

Nuorisoneuvolasta saa apua seksuaalisuuteen, ehkäisyyn, alle 15-vuotiaiden jälkiehkäisyyn, raskaudenkeskeytykseen, sukupuolitauteihin, kuukautisvaivoihin, seurusteluasioihin, omiin huoliin tai terveyteen liittyvissä asioissa.

Psykologin luo voi hakeutua erilaisissa vaikeissa elämäntilanteissa, opiskeluun ja itsenäistymiseen liittyvissä pulmissa ja lievemmissä psyykkisissä ongelmissa kuten ahdistus- ja masennusoireissa.

Tutkimukset ovat maksuttomia. Asiakkaat varaavat ajan, lähetettä ei tarvita.

<http://www.tampere.fi/terveyspalvelut/neurolat/nuoriso>

7.5. Tays

Lastenpsykiatrian poliklinikka

Lastenpsykiatrian poliklinikka tarjoaa erikoissairaanhoidon lastenpsykiatrian avohoitopalveluina mm. kriisihoitoa, tutkimuksia, lapsen ja perheen hoitoa, ryhmähoitoa, lastenpsykiatrista kuntoutusta, konsultaatiota, työnohjausta ja asiantuntija-apua. Kohderyhmä on 0-14 -vuotiaat lapset ja heidän verkostonsa.

<http://www.tays.fi/default.aspx?nodeid=10362&contentlan=1>

Nuorisopsykiatrian klinikka

Nuorisopsykiatrian klinikka tarjoaa apua nuorille mm. traumaattisessa kriisissä. Nuorisopsykiatrian klinikan asiakkaat ovat pääosin 14 – 20-vuotiaita, mutta ikärajoja pyritään valtakunnallisesti yhtenäistämään ja tarjoamaan palveluita 13- 22-vuotiaille. Nuorisopsykiatrian osastoilla kuitenkin hoidetaan vain alle 18-vuotiaita nuoria.

<http://www.tays.fi/default.aspx?contentid=412&contentlan=1>

Erityisen vaikeahoitoisten alaikäisten psykiatrinen tutkimus- ja hoitoyksikkö (EVA- yksikkö)

EVA- yksikkö on valtakunnallinen erityistason tutkimus- ja hoitopaikka, jonne nuoret tulevat useimmiten maamme nuorisopsykiatrisista yksiköistä tai sosiaalialan laitoksista. EVA- yksikkö tutkii, hoitaa, kasvattaa ja kuntouttaa alle 18 -vuotiaita nuoria, jotka tarvitsevat vakaviin mielenterveydellisiin ongelmiinsa liittyvien väkivalta- ja impulssiongelmien välttämiseksi turvaosasto-olosuhteita.

<http://www.tays.fi/default.aspx?contentid=226>

Lapsi ja nuorisogynekologinen vastaanotto (PGY/NUOR)

Lapsi- ja nuorisogynekologisella vastaanotolla tutkitaan ja hoidetaan alle 18-vuotiaiden tyttöjen gynekologisia ongelmia. Somaattista tutkimusta suositellaan kirjallisuudessa kaikille seksuaalisen väkivallan kohdanneille lapsille ja sitä pidetään eheyttävänä tutkimuksena.

Poikien tutkimukset tehdään lastentautien poliklinikalla.

<http://www.tays.fi/default.aspx?contentid=235#Lapsijanuorisopoliklinikka>

7.6. Järjestöt ja seurakunnat

Perhe voi hakea myös itse apua tai perhettä voidaan ohjata hakemaan apua tamperelaisilta palveluja tarjoavilta tahoilta.

Seurakunnat ja järjestöt tarjoavat tuki-, kriisi- ja terapiapalveluja asiakkaille. Palvelujen tarjoajista löytyy tietoa mm. Aamulehdestä ja internet-sivuilta.

Palveluja tarjoavat mm:

Tampereen ensi- ja turvakoti, www.tetuko.fi , www.ensijaturvakotienliitto.fi

Turvaa ja apua perheväkivallan uhreille ja sen uhan alla eläville perheenjäsenille Turvakoti on tarkoitettu lähisuhdeväkivaltaa kohdanneille tai sen uhan alla eläville perheille. Ensikotiin voi mennä, jos vanhemmuuteen kasvaminen vaatii intensiivistä ja vahvaa tukea. Henkilökunta auttaa lapsen näkyväksi tekemisessä silloin, kun perheen vanhemmilla on vaikeuksia, kuten lähisuhdeväkivaltaa.

Punaisen Ristin Nuorten Turvatalo, www.nuortenturvatalo.fi

Kriisiapua ja neuvontaa 12-19 vuotiaille nuorille. Asiakkaina kaikki, joilla on pieniä tai vähän suurempiakin huolenaiheita elämässään – esimerkiksi liittyen perheeseen tai kouluun. Turvatalolle voi mennä juttelemaan ja tarvittaessa talolta saa väliaikaisen yöpymispaikan.

Turvatalojen palvelut ovat nuorelle ilmaisia. Neuvontaa turvataloista saa myös puhelimitse.

Setlementti Naapuri, www.naapuri.fi

Setlementti Naapuri tarjoaa maksutonta apua erilaisissa väkivaltatilanteissa. Heillä on Perheväkivaltayksikkö, tukiryhmiä, kriisipalveluja, rikosuhripäivystystä ja debriefing -toimintaa <http://www.naapuri.fi/tyomuodot/>

Tampereen Kriisikeskus Osviitta, www.osviitta.fi

Kriisikeskus Osviitta on matalan kynnyksen tukipaikka, jonne pääsee joustavasti ja nopeasti. Yhteyttä voi ottaa kuka tahansa, joka tarvitsee ulkopuolista keskustelutukea. Käynti on luottamuksellinen ja maksuton.

Tampereen seurakunnat, www.tampereenseurakunnat.fi

Ahdistuksen, surun, sairauden, työttömyyden ja muiden elämän ristiriitojen aikana voi kääntyä luottamuksellisesti seurakuntien työntekijöiden puoleen. Ongelmat voivat olla miltä tahansa elämänalueelta, johon tarvitset pohdiskelua, huolenpitoa ja neuvontaa. Tarvittaessa työntekijä tulee luoksesi kotiin. Apu on maksutonta.

OSA 3. KALTOINKOHTELUN TUNNISTAMINEN JA LAINSÄÄDÄNTÖ

8. LAPSEN KALTOINKOHTELUN MUODOT

Fyysinen väkivalta

- Aktiivinen: lyöminen, potkiminen ym. pahoinpitely
- Passiivinen: hoidon laiminlyönti

Kemiallinen väkivalta

- Aktiivinen: lääkkeiden, päihteiden yms. väärinkäyttö
- Passiivinen: lääkehoidon ja ruokavalion laiminlyönti

Psyykinen väkivalta

- Aktiivinen: kaltoinkohtelu, nöyryyttäminen, pelottelu, pilkkaaminen
- Passiivinen: mitätöinti, huomiotta jättäminen

Lapsen seksuaalinen riisto

- Aktiivinen: seksuaalinelinten pahoinpitely, pakotettu yhdyntä ja muu koskemattomuuden loukkaus sekä johdattaminen seksuaaliobjektiksi ja prostitutioon
- Passiivinen: lapsen altistaminen ikään ja kehitystasoon kuulumattomaan seksuaalisuuteen ja seksualisoituneeseen ilmapiiriin

Sosioekonominen väkivalta

- Aktiivinen: esim. rahan kiristys, asunnon väärinkäyttö
- Passiivinen: heitteillejätö

Rakenteellinen väkivalta

- Aktiivinen: hierarkkiset järjestelmät, alistaminen
- Passiivinen: säädökset ja normit, joissa ei oteta huomioon lapsen oikeutta kasvuun, suojeluun ja turvallisuuteen

(Taskinen 2003)

8.1. Lapsen laiminlyönti

Fyysisessä laiminlyönnissä lapsi elää ympäristössä, jossa aikuiset eivät huomaa, ymmärrä tai puolusta hänen perustarpeitaan. Fyysinen laiminlyönti voi tarkoittaa sitä, ettei lapsi saa kasvunsa edellyttämää riittävää tai oikeaa ravitsemusta, ja/tai että hän elää epähygieenisissä ja kylmissä olosuhteissa, joskus suoranaisten siivottomuuden keskellä. Laiminlyövä huoltaja voi myös jättää lapsen ilman aikuisen tukea, neuvontaa ja ohjausta oloihin, joissa lapsi ei voi selviytyä oman tietonsa, taitonsa ja kokemuksensa avulla (Söderholm 2004).

Emotionaalisessa laiminlyönnissä kaltoinkohtelun ulkoiset merkit usein puuttuvat. Emotionaalisessa puutteessa elävällä lapsella on vain niukasti tai ei lainkaan kokemuksia rakastetuksi tulemisesta, hyväksynnästä ja arvostuksesta. Vanhemmat eivät ole emotionaalisesti läsnä, vanhempien käsitys lapsesta on negatiivinen tai väärä, vuorovaikutus lapsen kanssa on epäjohdonmukaista ja lapsen ikään nähden epäasianmukaista, vanhemmat ovat kyvyttömiä tunnistamaan lapsen yksilöllisyyttä ja psykologisia rajoja. Lasta käytetään toteuttamaan äidin tai isän psykologisia tarpeita tai huoltajalta puuttuu kyky erottaa lapsen todellisuus omista uskoksistaan ja toivomuksistaan. Vanhemmat ovat siten kyvyttömiä turvaamaan lapsen sosiaalisia tarpeita ja sopeutumista. Vanhempien käyttäytyminen ja elämäntavat voivat johtaa myös siihen, että lapsi omaksuu ongelmallisen sosiaalisen käyttäytymisen (Söderholm 2004).

Yksi lapsen laiminlyönnin muoto on lapsen lääketieteellinen laiminlyönti, jossa mm. lasta ei viedä lääkärille, neuvolakäynnit laiminlyödään tai lapsi saatetaan viedä pois sairaalasta kesken tutkimusten (Söderholm 2004).

Lapsen koulutuksellinen laiminlyönti voi olla sitä, ettei lasta toimiteta kouluun tai lapsi itse kieltäytyy eri syistä menemästä sinne. Huoltajat saattavat suhtautua kielteisesti koulun ehdottamiin tukiratkaisuihin lapsen koulunkäynnin edistämiseksi. (Söderholm 2004)

8.2. Lapsen henkeen ja terveyteen kohdistuvat rikokset

Rikoslain 21 luvun (5§) mukaan pahoinpitelyllä tarkoitetaan joko ruumiillista väkivaltaa tai muuta kuin ruumiillista väkivaltaa, jolla vahingoitetaan toisen terveyttä, aiheutetaan kipua tai saatetaan toinen tiedottomaan tai muuhun vastaavaan tilaan. Rangaistuksena on sakkoa tai vankeutta enintään kaksi vuotta.

Rikoslain 21 luvun (5§) mukaan pahoinpitelyä on ruumiillinen väkivalta. Pahoinpitely voi tapahtua myös tekemättä toiselle ruumiillista väkivaltaa, jolloin edellytetään, että teosta on aiheutunut terveyden vahingoittuminen, kivun aiheutuminen tai toisen saattaminen tiedottomaan tai muuhun vastaavaan tilaan. Rangaistuksena on sakkoa tai vankeutta enintään kaksi vuotta.

Pahoinpitely on lievää (7§), jos siihen sisältynyt väkivalta, ruumiillisen koskemattomuuden loukkaus tai terveyden vahingoittaminen on vähäistä. Rangaistuksena on tällöin sakkoa.

Pahoinpitely on törkeää (6§), jos siinä

- aiheutetaan vaikea ruumiinvamma, vakava sairaus tai hengenvaarallinen tila,
- rikos tehdään erityisen raa'alla tai julmalla tavalla tai
- käytetään ampuma- tai teräasetta taikka muuta niihin rinnastettavaa hengenvaarallista välinettä ja
- rikos on myös kokonaisuutena arvostellen törkeä.

Rangaistuksena on vankeutta vähintään yksi vuosi ja enintään kymmenen vuotta

Jos jonkun henkilön huolimattomuus aiheuttaa ruumiinvamman tai sairauden, joka ei ole vähäinen, on kysymyksessä **vammantuottamus (10§)**. Rangaistuksena on sakko tai vankeutta enintään kuusi kuukautta. Jos vammantuottamus aiheutetaan törkeällä huolimattomuudella, on rangaistus **törkeästä vammantuottamuksesta (11§)** sakkoa tai vankeutta enintään kaksi vuotta.

Heitteillepanosta (14§) on kysymys, jos henkilö/lapsi saatetaan tai jätetään avuttomaan tilaan ja siten aiheutetaan vaaraa hänen hengelleen ja terveydelleen. Rangaistuksena on sakkoa tai vankeutta kaksi vuotta.

Jos joku aiheuttaa lapsen kuoleman huolimattomuudellaan, kysymyksessä on **kuolemantuottamus (8§)**, josta rangaistuksena on sakkoa tai vankeutta enintään kaksi vuotta.

Jos lapsen kuolema aiheutetaan törkeällä huolimattomuudella ja jos rikos myös kokonaisuutena arvostellen on törkeä, on tekijä tuomittava **törkeästä kuolemantuottamuksesta (9§)** vankeuteen vähintään neljäksi kuukaudeksi ja enintään kuudeksi vuodeksi.

Lapsen saattavat myös joutua henkirikosten uhriksi. Niiden eri muotoja ovat **surma, tappo, murha ja lapsensurma**. (Taskinen 2003)

8.3. Lapseen kohdistuvat seksuaalirikokset

Rikoslain (563/1998) 17. luvun ja 20. luvun uudistuksilla on parannettu lasten rikosoikeudellista suojaa. Seksuaalisella teolla tarkoitetaan sellaista tekoa, joka tekijä ja kohteena oleva henkilö ja teko-olosuhteet huomioon ottaen on seksuaalisesti olennainen. (20.5.2011/540).

Rikoslaissa sukupuoliyhteydellä tarkoitetaan sukupuolielimellä tapahtuvaa tai sukupuolielimeen kohdistuvaa seksuaalista tunkeutumista toisen kehoon. Määritelmää sovelletaan sekä tyttöihin että poikiin. (RL 20:10 §)

Rangaistusten osalta on huomattava, että lapsen seksuaalisessa hyväksikäytössä samalla teolla saatetaan syyllistyä myös raiskaukseen, sukupuoliyhteyteen pakottamiseen, pakottamiseen seksuaaliseen tekoon tai seksuaaliseen hyväksikäyttöön. Jos tekijänä on lapsen biologinen vanhempi tai isovanhempi, tekoon soveltuu myös määritelmä sukupuoliyhteydestä lähisukulaisten kesken. Rangaistuksia kovennetaan vastaavasti.

Suomen lainsäädännössä on kriminalisoitu seuraavat lapsiin kohdistuvat seksuaaliteot. Ne ovat virallisen syytteen alaisia.

Lapsen seksuaalinen hyväksikäyttö (RL 20:6 §)

Lapsen seksuaalista hyväksikäyttöä on:

- lapsen sellainen koskettelu tai muu seksuaalinen teko, joka on omiaan vahingoittamaan hänen kehitystään
- lapsen saaminen ryhtymään em. tekoon.

Seksuaalinen teko vaihtelee lapsen ruumiillisen ja henkisen kypsyyden mukaan. Teon ei kuitenkaan tarvitse merkitä lapsen fyysistä koskettamista, vaan hyväksikäyttöksi katsotaan myös lapsen houkutteleminen esimerkiksi katsomaan masturbaatiota, sukupuoliyhdyntää tai niitä kuvaavia filmejä.

Rangaistuksena määrätään vankeutta vähintään neljä kuukautta ja enintään neljä vuotta.

Rikoslakia ei sovelleta nuorten keskinäiseen vapaaehtoiseen seurusteluun. Tekoa ei pidetä lapsen seksuaalisena hyväksikäyttönä, jos molemmat osapuolet ovat suunnilleen samanikäisiä ja samalla kehitystasolla.

Lapsen suojaikäraja on kahdeksantoista vuotta, jos tekijä on lapsen vanhempi tai vanhempaan rinnastettavassa asemassa lapseen nähden ja asuu samassa taloudessa. Tekoa pidetään yleensä samalla myös törkeänä.

Lapsen seksuaalista hyväksikäyttöä pidetään törkeänä (RL 20:7 §) jos

1) tekijä on sukupuoliyhteydessä kuuttatoista vuotta nuoremman lapsen tai 6 §:n 2 momentissa tarkoitettussa tapauksessa kuusitoista mutta ei kahdeksantoista vuotta täyttäneen lapsen kanssa taikka

2) lapsen seksuaalisessa hyväksikäytössä

- kohteena on lapsi, jolle rikos on omiaan aiheuttamaan erityistä vahinkoa hänen ikänsä tai kehitystasonsa vuoksi
- rikos tehdään erityisen nöyryyttävällä tavalla
- rikos on omiaan aiheuttamaan erityistä vahinkoa lapselle hänen tekijää kohtaan tuntemansa erityisen luottamuksen tai muuten tekijästä erityisen riippuvaisen asemansa vuoksi
- ja rikos on myös kokonaisuutena arvostellen törkeä.

Viittaus ikään ja kehitystasoon liittyy siihen, että lapselle aiheutuu seksuaalirikokista yleensä sitä suurempi vahinko, mitä nuorempi ja kehittymättömämpi hän on. On kuitenkin vaikea määritellä selkeitä ikärajoja, ja asiaa joudutaankin harkitsemaan tapauskohtaisesti. Lapselle on erityisen vahingollista joutua sellaisen läheisen ihmisen hyväksikäyttämäksi, johon hänen tulisi voida turvautua. Tämä on omiaan aiheuttamaan vaikeita ristiriitoja ja pitkäaikaisia ongelmia.

Törkeän hyväksikäytön yritysikin on rangaistava.

Rangaistuksena määrätään vankeutta vähintään yksi vuosi ja enintään kymmenen vuotta.

Seksuaalinen hyväksikäyttö (RL 20:5 §)

Seksuaalisella hyväksikäytöllä tarkoitetaan tekoa, jossa tekijä väärinkäyttää asemaansa taivuttamalla nuoren sukupuoliyhteyteen tai muuhun seksuaalista itsemääräämisoikeutta olennaisesti loukkaavaan seksuaaliseen tekoon:

- kahdeksatoista (18) vuotta nuoremman henkilön, joka on koulussa tai muussa laitoksessa hänen määräysvaltansa tai valvontansa alaisena taikka muussa niihin rinnasteisessa alisteisessa asemassa häneen
- kahdeksatoista (18) vuotta nuoremman henkilön kyky itsenäisesti päättää seksuaalisesta käyttäytymisestään on hänen kypsyttömyytensä sekä osapuolten ikäeron vuoksi olennaisesti heikompi kuin tekijällä, käyttämällä törkeästi väärin tämän kypsyttömyyttä
- henkilön, joka on hänestä erityisen riippuvainen, käyttämällä törkeästi väärin tätä riippuvuussuhdetta tekijästä.

Kaksi viimeksi mainittua seksuaalisen hyväksikäytön kohtaa ovat ns. asianomistajarikoksia, joissa syyttäjä ei voi nostaa syytettä, ellei asianomistaja tee rikosilmoitusta tai ellei erittäin tärkeä yleinen etu vaadi syytteen nostamista.

Rangaistuksena määrätään sakkoa tai vankeutta enintään neljä vuotta.

Sukupuoliyhteys lähisukulaisten kesken (RL 17:22 §)

Sukupuoliyhteys on kielletty oman lapsen tai tämän jälkeläisen kanssa, oman vanhemman tai isovanhemman kanssa sekä sisarusten kesken.

Rangaistuksena määrätään sakkoa tai vankeutta enintään kaksi vuotta.

Teosta ei tuomita lasta, joka on teon tapahtuessa ollut alle 18-vuotias eikä henkilöä, joka on pakotettu tai lainvastaisesti taivutettu sukupuoliyhteyteen.

Jos tuomioistuin katsoo, että samanaikaisesti on kysymyksessä lapsen (törkeä) hyväksikäyttö, tuomioon yhdistetään myös sitä koskeva rangaistus.

Tämä rikoslain pykälä koskee inestiä, joka merkitsee kansainvälisessä kielenkäytössä sukupuoliyhteyttä biologisten lähisukulaisten kesken, olivatpa osapuolet lapsia tai aikuisia. Jokapäiväisessä kielenkäytössä inestin piiriin luetaan myös samaan kotitalouteen kuuluvat muutkin jäsenet (esim. vanhemman asemassa oleva isäpuoli). Psykologisesti se saattaa olla perusteltua, mutta tähän rikoslain pykälään ei sitä ole selvyuden vuoksi sisälletty. Asia on kuitenkin otettu huomioon lapsen seksuaalisen hyväksikäytön ja törkeän hyväksikäytön säännöksissä.

Seksuaalipalvelujen ostaminen nuorelta (RL 20:8 §)

Seksuaalipalvelujen ostaminen tai taloudellisen korvauksen antaminen ryhtymisestä seksuaaliseen tekoon on kriminalisoitu. Tällöin tarkoitetaan sukupuoliyhteyttä tai muuta seksuaalista tekoa, josta luvataan tai annetaan korvausta.

Rangaistuksena määrätään sakkoa tai vankeutta enintään yksi vuosi.

Lapsen huokuttelemisen seksuaalisiin tarkoituksiin (RL 20:8b §)

Joka ehdottaa tapaamista tai muuta kanssakäymistä lapsen kanssa siten, että ehdotuksen sisällöstä tai olosuhteista muuten ilmenee tekijän tarkoituksena valmistaa kuvia tai kuvatallenteita, joissa sukupuolisivellisyyttä loukkaavasti esitetään lasta, taikka kohdistaa lapseen seksuaalista hyväksikäyttöä tai törkeää seksuaalista hyväksikäyttöä, on tuomittava lapsen huokuttelemisesta seksuaalisiin tarkoituksiin sakkoon tai vankeuteen enintään yhdeksi vuodeksi.

Myös yritys on rangaistava.

Sukupuolisiveellisyyttä loukkaavan lasta esittävän kuvan hallussapito (RL 17:19 §)

Lapsipornolla tarkoitetaan todellisuuden mukaista kuvaa, jossa esitetään alle 18-vuotiasta henkilöä tai henkilöä, jonka on perusteltua syytä olettaa olevan alle 18-vuotias, sukupuoliyhteydessä tai siihen rinnastettavassa seksuaalisessa kanssakäymisessä tai muulla sukupuolisiveellisyyttä ilmeisen loukkaavalla tavalla. Kysymyksessä voi olla valokuva, videonauha, elokuva tai muu kuvatallenne esimerkiksi internetissä.

Rangaistuksena määrätään sakkoa tai vankeutta enintään yksi vuosi.

Myös sukupuolisiveellisyyttä loukkaavan kuvan levittäminen on rangaistavaa. (RL 17:18 §)

Sukupuolisivellisyyttä loukkaavan lasta koskevan esityksen seuraaminen (RL 20:8c §)

Joka seuraa järjestettyä esitystä, jossa kahdeksatoista vuotta nuorempi henkilö esiintyy sukupuolisiveellisyyttä loukkaavalla tavalla, on tuomittava sakkoon tai vankeuteen enintään kahdeksi vuodeksi. Yritys on rangaistava.

9. LAPSEN KALTOINKOHTELUN TUNNISTAMINEN

9.1. Lapsen pahoinpitelyn tunnistaminen

Kun lapsella on fyysisiä vammoja, on työntekijöiden otettava aina huomioon myös pahoinpitelyn mahdollisuus. Pahoinpitelyepäily saattaa herätä

- lapsen tai jonkun muun henkilön kertomuksen perusteella
- työntekijän havaintojen perusteella
- esitiedoista tai vammojen laadusta
- kun vammat ja esitiedot eivät täsmää

Kohonnut riski lasten pahoinpitelyyn on havaittu henkilöillä, joilla on ongelmia, jotka voivat vähentää heidän kykyään hallita itse elämäänsä. Lasten pahoinpitelyä esiintyy eniten perheissä, joissa on vanhempien välistä väkivaltaa, vanhemmat käyttävät runsaasti päihteitä tai vanhemmilla on mielenterveysongelmia.

Pahoinpitelytutkimusten aloittamista suositellaan seuraavissa tapauksissa

- Kaikki alle 1-vuotiaiden lasten luunmurtumat
- Kaikki alle 5-vuotiaiden kylkiluunmurtumat, olkaluun varren murtumat, lapa-luun murtumat, nikamamurtumat
- Kaikki kallonmurtumat, joissa
 - on liitännäisenä kallonsisäinen vamma (aivoruhje, verenvuoto ym.)
 - murtumaraon leveys on enemmän kuin 1 mm
 - murtuma on pirstaleinen
 - murtuma on molemminpuolinen
 - murtuma sijaitsee kallon takaosassa
- epäily imeväisen ravistelusta (nk. Shaken baby –oireyhtymä). Oireet voivat olla seuraavia: oksentelu, itkuisuus, huono syöminen, tajunnan tason häiriöt, hengityskatkokset, kohtausoireet ja jäykistely.
- Kaikki tarkkarajaiset tai kuumen esineen aiheuttamat palovammat
- Jos mustelmia on paljon ja ne sijaitsevat muualla kuin säärissä, reisissä, kyynärvarsissa tai otsassa
- Kaikki muutkin kaikenikäisten lasten murtumat ja vammat, joissa esitietojen ja vammalöydöksen kesken on ristiriita tai joissa pahoinpitelytausta on mahdollinen

Epäiltäessä pahoinpitelyä lapsi lähetetään päivystyksenä Tampereen yliopistolliseen sairaalaan lasten päivystykseen, jossa on tarvittava asiantuntemus ja kokemus epäilyjen selvittämiseksi. Pääsääntöisesti lapsi tulee ottaa sairaalaan osastohoitoon.

Vammojen alkuperän selvittämiseksi pahoinpitelyepäilyissä on syytä paneutua tavallistakin tarkemmin erotusdiagnostiikkaan. Selvityksen jälkeen laaditaan epikriisi, jossa sairaalaan oton syy ilmaistaan selkeästi ja jossa otetaan kantaa siihen, onko syytä epäillä pahoinpitelyn tapahtuneen.

9.2. Lapsen seksuaalisen hyväksikäytön tunnistaminen

Lapsen seksuaalisen hyväksikäytön epäily voi herätä joko lapsen kertomuksesta tai läheisen aikuisen huolena hänen oireistaan tai muusta hyvinvoinnistaan. Joskus hyväksikäyttöepäily tulee esille lapsen jonkin muun tutkimuksen yhteydessä.

Lapsi itse kertoo hyväksikäytöstä

Lapset eivät kerro oma-aloitteisesti hyväksikäytöstä helposti. Joskus lapsi saattaa kertoa vihjeitä tapahtuneesta joko vahingossa tai uskoutuen jollekin aikuiselle silloin, kun ahdistus kohoaa riittävän suureksi. Lapsi saattaa kertoa tapahtumasta vain osan tai viitaten johonkin hirveään salaisuuteen. Hän saattaa myös joskus peruuttaa kertomuksensa jostakin syystä. Lapsen kertomiin asioihin tulee suhtautua vakavasti, mutta aina on kuitenkin arvioitava kertomuksen luotettavuus. Riitatilanteissa lasta on voitu pyytää kertomaan asioita aikuisen toivomalla tavalla tai aikuiset ovat voineet käsittää lapsen kertoman väärin.

Lapsen auttamisen ja tapauksen selvittämisen kannalta on olennaista, että aikuinen, jolle hän mahdollisesti uskoutuu, pysyy rauhallisena ja suhtautuu asiallisesti lapsen kertomaan. Lasta ei tule pakottaa kertomaan mitään eikä häntä tule ahdistella kysymyksillä. Tärkeää on kirjoittaa muistiin, mitä lapsi kertoo, ja mitä häneltä on kysytty. Lapsen vastausten arviointi edellyttää hänelle esitettyjen kysymysten tietämistä. Mikäli mahdollista, keskustelu olisi syytä nauhoittaa.

Kun lapsi on itse kertonut asiasta, tehdään asiasta heti lastensuojeluilmoitus. Mikäli epäilty hyväksikäyttö on tapahtunut viikon sisällä, viranomaisten tulee tehdä asiasta kiireellisesti rikosilmoitus, sillä poliisiin tulee voida akuuteissa tapauksissa kerätä esitutkintaan tarvittava näyttö tapahtumapaikalta välittömästi.

Lapsen käytös ja oireet viestittävät ongelmasta

Epäily hyväksikäytöstä voi herätä lapsen käytöksen tai oireiden perusteella. Lapsella voi olla erilaisia fyysisiä merkkejä tai hän on levoton tai yliseksuaalinen. Jotkut lapset voivat olla täysin oireettomia. Toisaalta on hyvä muistaa että lapsien erilainen oireilu on hyvin yleistä ilman, että taustalla olisi hyväksikäyttöä.

Tavallisesti käytösoireita havaitsevat päiväkotien ja koulun työntekijät sekä lastensuojelun työntekijät. Omien havaintojen testaamiseksi työntekijät voivat toimia seuraavasti:

- Tarkkaillaan lasta viikon tai parin ajan, Pidetään huolellista päiväkirjaa lapsen käyttäytymisestä (esim. ”positiiviset, myönteisestä kehityksestä viestittävät asiat” ja ”huolestuttavat asiat”). Keskustellaan lapsen kanssa hänen tunnelmistaan, mahdollisista vaikeuksistaan, ystävyyssuhteistaan ja kotioloistaan mahdollisimman hienotunteisesti ja ystävällisesti.
- Keskustellaan asiasta työtovereiden kanssa. Järjestetään neuvottelu, johon osallistuu kaksi tai useampia lapsen tuntevia henkilöitä omalta työpaikalta tai yhteistyötahoilta. Neuvottelussa kootaan yhteen eri henkilöiden havainnot ja arvioidaan, onko aihetta jatkotoimenpiteisiin. Mikäli tilanne sitä vaatii, päätetään, kuka ottaa päävastuun asian eteenpäinviemisestä.

Jos seurannan jälkeen tilanne jatkuu samana tai pahenee, on syytä keskustella vanhempien kanssa siitä, että lapsen tilanne herättää työntekijöissä huolta. Perhe on hyvä ohjata esim. perheneuvolaan tai terveydenhuollon palvelujen piiriin. Tarvittaessa on syytä ottaa yhteyttä lastensuojeluviranomaisiin. Kun huoli herää lapsen oireiden perusteella on hyvä puhua vanhemmille vain huolestuttavista oireista eikä hyväksikäyttöepäilystä.

Mikäli on perusteltu syy epäillä lapsen seksuaalista hyväksikäyttöä, tehdään asiassa ilmoitus poliisille ja lastensuojeluilmoitus sosiaaliviranomaiselle.

Aikuinen päättelee hyväksikäytön tapahtuneen

Lapsen läheiset sukulaiset tai tuttavat voivat havaita lapsen pahasta olostakertovaa oirehdintaa. He saattavat kertoa asiasta työntekijälle. Mikäli he kertovat asiasta esim. päiväkodin, koulun tai neuvolan työntekijälle, tulee heitä rohkaista olemaan asiasta yhteydessä lastensuojeluviranomaisiin.

Kaikkiin epäilyihin on syytä suhtautua vakavasti, ja kaikki ilmoitukset ja epäilyt on syytä arvioida. Yleensä selvitys aloitetaan tarkkailemalla lasta esim. päiväkodissa tai koulussa ja keräämällä tietoja lapsen olosuhteista. Maltillinen toiminta on tärkeää, jotta voidaan varmistaa, ettei lapsen sanoja ylitulkita tai tehdä nopeita päätelmiä yksittäisistä oireista.

Mikäli työntekijä arvioi, että aikuisen kertoman perusteella on syytä epäillä hyväksikäytön tapahtuneen, tekee hän asiasta ilmoituksen poliisille ja lastensuojeluilmoituksen sosiaaliviranomaiselle.

Hyväksikäyttöepäily tulee esille muiden tutkimusten yhteydessä

Lapsen ollessa tutkimuksissa tai hoidossa esim. perheneuvolassa, lastensuojelussa tai sairaalassa muiden asioiden vuoksi, voi esiin tulla myös seksuaalinen hyväksikäyttö tai sen epäily. Tällaisissa tilanteissa on tärkeää pyrkiä säilyttämään vanhempien luottamus työntekijöihin. On hyvä saada useamman työntekijän kokonaisarvio ja luetteloita tosiasiat, jotta voidaan varmistaa, ettei lasta tutkinut työntekijä ole tehnyt ylitulkintoja. Työntekijä tekee asiasta ilmoituksen poliisille ja lastensuojeluilmoituksen sosiaaliviranomaiselle.

Pedofiliarikosten selvittäminen

Pedofiilin toiminta saattaa paljastua usein siten, että yksi lapsi kertoo asiasta aikuiselle tai toiselle lapselle, joka kertoo asiasta jollekin aikuiselle. Pedofiilien toiminnan selvittäminen kuuluu poliisin toimialaan. Sosiaali- ja terveydenhuollon toimipaikat saattavat joutua arvioimaan lapsen hoidon ja suojelun tarvetta sekä myöhemmin järjestämään hoitoa ja tukea lapselle ja hänen perheelleen.

Hyväksikäyttäjä tai epäilty ilmoittaa itse tapahtuneesta

Hyväksikäyttäjät ilmoittavat joskus itse tapahtuneesta jollekin läheiselle tai viranomaiselle. Joskus myös väärin syytetty henkilö voi tehdä tällaisen ilmoituksen joututtaakseen asian käsittelyä, koska hän haluaa osoittaa tutkimuksissa syyttömyytensä.

Sosiaali- ja terveydenhuollolla ei ole näissä tapauksissa itsenäistä roolia. Esitutinnan johtaja saattaa pyytää tietoja tapauksesta, mikäli kyseinen henkilö tai hyväksikäytetyksi epäilty lapsi on tutkittu sosiaali- tai terveydenhuollon toimipaikassa. Salassapitovelvollisuus esitutkinnassa on sama kuin oikeudenkäynnissä.

Huolta herättäviä oireita

On syytä painottaa, että eri maissa tehdyissä tutkimuksissa on todettu, että raskautta lukuunottamatta mikään yksittäinen oire ei sinänsä ole osoitus lapsen seksuaalisesta hyväksikäytöstä. Asia tulee aina selvittää kokonaisuudessaan.

Seuraavia oireita esiintyy myös muissa ongelmatilanteissa, mutta ne antavat aina aihetta asioiden selvittämiseen:

Fyysiset havainnot

Usein lapsesta ei löydy mitään fyysisiä merkkejä seksuaalisesta hyväksikäytöstä. Ulkoisissa tutkimuksissa voidaan akuuteissa tilanteissa kuitenkin löytää esim.

- Mustelmia sukupuolielimissä, rinnoissa, anaalialueella, reiden sisäpinnalla, käsivarsissa tai selässä.
- Turvotusta, mustelmia, nirhaumia tai haavaumia sukupuolielimissä tai anaalialueella
- Spermajälkiä, sylkeä
- Kuituja, karvoja
- Repeytyneitä vaatteita
- Sukupuolitauti
- Raskaus

Lapsella voi olla mustelmia, ruhjeita, haavoja, joiden syistä hän itse tai vanhemmat antavat epämääräisiä tai vältteleviä selityksiä, jotka eivät sovi yhteen vammojen kanssa. (Ks. myös kohta 10.2. Lapsen pahoinpitelyn tunnistaminen). Oireellista voi olla myös, että vanhemmat vähättelevät lapsen vammoja, antavat niistä vastahakoisesti selityksiä ja viivyttävät avun hakemisessa.

Psykosomaattiset oireet

Lapsilla voi olla erilaisia psykosomaattisia oireita, jotka voivat mennä ohitse itsestään. Mikäli oireet ovat vaikeita tai pysyviä tai äkillisesti erittäin rajuja, on aina tarve tutkimuksille. Syyt voivat olla monenlaisia eikä psykosomaattisesta oireesta yksinään voi tehdä johtopäätöstä, että lapsi olisi hyväksikäytetty. Mikäli lapsella on pysyviä ja vaikeita syömisvaikeuksia, unihäiriöitä, vatsakipuja tai tuhrimista, voi yhtenä mahdollisuutena kuitenkin pohtia myös hyväksikäyttöä.

Käyttöoireet

Seuraavat käyttöoireet voivat olla ilmausta hyväksikäytöstä, mutta niidenkin tulokinnassa on oltava varovainen, koska taustalla voi olla monia muita tekijöitä.

- Lapsi on seksuaalisesti latautunut ja korostuneen viettelevä suhteessaan aikuisiin. Hän koskettelee muiden lasten sukupuolielimiä tai masturboi paikonomaisesti tai julkisesti.
- Lapsi on jatkuvasti masentunut tai sulkeutunut ja karttaa aikuisia. Hän ei hae aikuisilta turvaa ja lohdutusta, vaan itkee yksinään ja välttää kontaktia muihin ihmisiin. Hän saattaa olla myös alistunut ja suostua passiivisesti kaikkeen.

- Lapsi näyttää pelkävän jompaa kumpaa vanhemmistaan ja kavahtaa kosketusta.
- Lapsi on jatkuvasti levoton, ahdistunut ja yliihottunut
- Lapsi karkaa kotoaan, eikä hän itse sen enempää kuin vanhemmatkaan osaa sanoa syytä siihen.
- Lapsessa tapahtuu äkillinen muutos, jolloin hän taantuu (esim. kastelu alkaa uudelleen)
- Lapsi vahingoittaa itseään tai yrittää itsemurhaa.

Lapset ovat monissa kehitysvaiheissa luontaisesti kiinnostuneita seksuaalikysymyksistä, lasten saamisesta, alastomuudesta ja sukupuolten välisistä fyysisistä eroista. Pitkään jatkuva ja tiivis seksuaaliasioista puhuminen, alle murrosikäisillä yhdyntäkuvien piirtely ja viettelevä käyttäytyminen aikuista kohtaan edellyttävät lapsen elämäntilanteen selvittämistä. (Taskinen 2003)

10. LAINSÄÄDÄNTÖ LAPSEN KALTOINKOHTELUASIASSA

10.1. Lapsen oikeudet

Oikeus huoltoon ja hoivaan

Lapsen perusoikeudet ovat korostetusti lapsuuteen ja nuoruuteen liittyviä erityisoi-keuksia. Lapsella on oikeus erityiseen suojeluun ja hoivaan, oikeus tulla kuulluksi ja osallistua itseään koskevaan päätöksentekoon. Keskeiseksi tulkintaperiaatteeksi lasta koskevissa asioissa on noussut lapsen etu.

”Kaikissa julkisen tai yksityisen sosiaalihuollon, tuomioistuinten, hallintoviran-omaisten ja lainsäädäntöelimien toimissa, jotka koskevat lasta, on ensisijaisesti otettava huomioon lapsen etu.” Tämä lasten oikeuksien sopimuksen 3. artiklaan kirjattu periaate sisältyy oikeudellisena tulkintaohjeena lukuisiin lakeihimme.

Lapsen huoltolain 1 §:ssä lapsen etu määritellään positiivisesti:

”Lapsen huollon tarkoituksena on turvata lapsen tasapainoinen kehitys ja hyvinvointi lapsen yksilöllisten tarpeiden ja toivomusten mukaisesti. Huollon tulee turvata myönteiset ja läheiset ihmissuhteet erityisesti lapsen ja hänen vanhempiansa välillä.

Lapselle tulee turvata hyvä hoito ja kasvatus sekä lapsen ikään ja kehitystasoon nähden tarpeellinen valvonta ja huolenpito. Lapselle on pyrittävä antamaan turvallinen ja virikkeitä antava kasvuympäristö sekä lapsen taipumuksia ja toivomuksia vastaava koulutus.

Lasta tulee kasvattaa siten, että lapsi saa osakseen ymmärtämystä, turvaa ja hellyyttä. Lasta ei saa alistaa, kurittaa ruumiillisesti eikä kohdella muulla tavalla loukkaavasti. Lapsen itsenäistymistä sekä kasvamista vastuullisuuteen ja aikuisuuteen tulee tukea ja edistää.”

Lastensuojelulain 4 §:ssä säädetään lastensuojelun keskeisistä periaatteista, joissa myös korostuvat lapsen suotuisan kehityksen ja hyvinvoinnin edistäminen. Lastensuojelun on tuettava vanhempia, huoltajia ja muita lapsen hoidosta ja kasvatuksesta vastaavia henkilöitä lapsen kasvatuksessa ja huolenpidossa. Lastensuojelun on pyrittävä ehkäisemään lapsen ja perheen ongelmia sekä puuttumaan riittävän varhain havaittuihin ongelmiin. Lastensuojelun tarvetta arvioitaessa ja lastensuojelua toteutettaessa on ensisijaisesti otettava huomioon lapsen etu.

Lähtökohtana on vanhempien ja huoltajien ensisijainen vastuu lapsesta. Lapsen edun tulee määrätä myös heidän toimintaansa, ja heidän tulee turvata lapsen kehitys ja hyvinvointi lapsenhuoltolain ja lastensuojelulain tarkoittamalla tavalla. Lapsen ja vanhemman etujen ristiriitatilanteessa lapsen etu on ensisijainen.

Oikeus suojeluun

Lastensuojelulaki (LSL) tähtää huoltajien tukemiseen lastenkasvatuksessa, lapsen huollon turvaamiseen kaikissa olosuhteissa ja lasten ja nuorten kasvuolosuhteiden kehittämiseen. Myös lastensuojelulaissa lapsen etu on keskeinen periaate.

Lastensuojelulain 1 §: ”Lain tarkoituksena on turvata lapsen oikeus turvalliseen kasvuympäristöön, tasapainoiseen ja monipuoliseen kehitykseen sekä erityiseen suojeluun.”

Lastensuojelulain 2 § mm.:” Lapsen vanhemmilla ja muilla huoltajilla on ensisijainen vastuu lapsen hyvinvoinnista.”

”Lasten ja perheiden kanssa toimivien viranomaisten on tuettava vanhempia ja huoltajia heidän kasvatustehtävässään ja pyrittävä tarjoamaan perheelle tarpeellista apua riittävän varhain sekä ohjattava lapsi ja perhe tarvittaessa lastensuojelun piiriin.”

”Lastensuojelun on tuettava vanhempia, huoltajia ja muita lapsen hoidosta ja kasvatuksesta vastaavia henkilöitä lapsen kasvatuksessa ja huolenpidossa järjestämällä tarvittavia palveluja ja tukitoimia.”

Silloin kun lapsen etu perheessä ei toteudu lapsen huoltolaissa tarkoitetulla tavalla, on lastensuojelussa arvioitava, millä toimenpiteillä todennäköisimmin voidaan edistää lapsen parasta.

Oikeus tulla kuulluksi

Lapsen edulla ja lapsen omalla mielipiteellä on selvä yhteys. Lapsen kuulemisesta ja mielipiteen selvittämisestä on säännöksiä muun muassa lapsenhuoltolaissa, lastensuojelulaissa, potilaslaissa ja sosiaalihuollon asiakaslaissa.

Lastensuojelulain 20 §: Lastensuojelua toteutettaessa on selvitettävä lapsen toivomukset ja mielipide sekä otettava ne huomioon lapsen iän ja kehitystason edellyttämällä tavalla.

Potilaslain 9 §: Jos alaikäinen potilas ikäänsä ja kehitystasoonsa nähden kykenee päättämään hoidostaan, hänellä on oikeus kieltää terveydentilaansa ja hoitoansa koskevien tietojen antaminen huoltajalleen tai muulle lailliselle edustajalleen.

Sosiaalihuollon asiakaslain 11 § : Alaikäinen voi ottaen huomioon hänen ikänsä ja kehitystasonsa sekä asian laatu painavasta syystä kieltää antamasta itseään koskevia tietoja lailliselle edustajalleen, jollei se ole selvästi alaikäisen edun vastaista.

Lapsen mielipiteen selvittäminen ei ole sidoksissa lapsen ikään, vaan psykososiaaliseen kehitystasteeseen. Tämä asettaa mielipiteen selvittämislle omat vaa-

timuksensa, sillä lapsen mielipidettä selvittäväällä tulee olla riittävästi lapsen kasvun ja kehityksen tuntemusta. Lapsen mielipide voidaan jättää selvittämättä vain, jos selvittäminen vaarantaisi lapsen terveyttä tai kehitystä tai jos se on muutoin ilmeisen tarpeetonta. Mielipiteen selvittämisen yhteydessä lapselle ei saa myöskään antaa sellaisia tietoja, jotka vaarantavat hänen kehitystään tai ovat vastoin lapsen muuta erittäin tärkeää yksityistä etua.

Lastensuojelulain mukaan 12 vuotta täyttäneellä lapsella on oikeus tulla kuulluksi hallintolain tarkoittamalla tavalla häntä itseään koskevassa lastensuojeluasiassa (20§ 2 mom.). 12 vuotta täyttäneellä lapsella on oikeus käyttää huoltajan tai muun laillisen edustajan ohella erikseen puhevaltaansa itseään koskevassa lastensuojeluasiassa (21§).

Lapsen oikeus tulla kuulluksi ja oikeus vaikuttaa omien asioittensa käsittelyyn ei tarkoita kuitenkaan sitä, että asia olisi ratkaistava lapsen tahdon mukaisesti, tai että lapsi olisi vastuussa päätöksestä vaan päätöksenteon ja vastuun tulee säilyä aikuisilla.

Lapsen asioista vastaavan sosiaalityöntekijän on valvottava lapsen edun toteutumista, avustettava virkansa puolesta lasta ja ohjattava hänet tarvittaessa saamaan apua. Sosiaalityöntekijä ei ole lapsen laillinen edustaja, vaan hänen on huolehdittava siitä, että lapselle hankitaan tarvittaessa edunvalvoja.

10.2. Salassapitosäännökset ja moniammatillinen työ

Sosiaali- ja terveydenhuollon lainsäädännössä lähtökohtana on asiakas- ja potilassuhteen luottamuksellisuus. Asiakas- ja potilastiedot ovat salassapidettäviä. Salassapito perustuu lakiin. Moniammatillinen yhteistyö mm. sosiaali- ja terveystieteiden työntekijöiden, koulun työntekijöiden ja poliisin kesken edellyttää kuitenkin tietyissä tilanteissa salassapidosta irtautumista ja asiakas- tai potilastietojen luovuttamista toiselle viranomaiselle. Salassapidosta irtautumisen ja tietojen luovuttamisen tulee perustua joko asiakkaan tai potilaan nimenomaiseen suostumukseen tai erityiseen lainsäädännökseen.

Lasten kaltoinkohteluun liittyvässä moniammatillisessa yhteistyössä sosiaalihuollon rooli on keskeinen. Sosiaalihuollon asiakaslaki mahdollistaa sosiaalihuollon laajan tietojen saantioikeuden eri tahoilta mm. terveydenhuollosta ja koulutoimesta. Sosiaalihuollon asiakaslaissa säännellään lisäksi sosiaalihuollon edellytykset antaa tietoja poliisille, syyttäjälle tai tuomioistuimelle.

Salassapitoa koskevia lainkohtia

Laki sosiaalihuollon asiakkaan asemasta ja oikeuksista (asiakaslaki)

14 § Sosiaalihuollon asiakirjat, jotka sisältävät tietoja sosiaalihuollon asiakkaasta tai muusta yksityisestä henkilöstä, ovat salassapidettäviä.

15 § Sosiaalihuollon järjestäjä tai tuottaja taikka niiden palveluksessa oleva samoin kuin sosiaalihuollon luottamustehtävää hoitava ei saa paljastaa asiakirjan salassapidettävää tietoa tai sisältöä tai tietoa, joka asiakirjaan merkittynä olisi salassapidettävä eikä muutenkaan sosiaalihuollon tehtävissä toimiessaan tietoonsa saamaansa seikkaa, josta lailla on säädetty vaitiolovelvollisuus.

Laki potilaan asemasta ja oikeuksista

13 § Potilasasiakirjoihin sisältyvät tiedot ovat salassapidettäviä. Terveystieteiden ammattihenkilö tai muu terveydenhuollon toimintayksikössä työskentelevä ei saa ilman potilaan kirjallista suostumusta antaa sivulliselle potilasasiakirjoihin sisältyviä tietoja. Jos potilaalla ei ole edellytyksiä arvioida annettavan suostumuksen merkitystä, saa tietoja antaa hänen laillisen edustajansa suostumuksella.

Laki terveydenhuollon ammattihenkilöistä

17 § Terveystieteiden ammattihenkilö ei saa luvatta ilmaista sivulliselle yksityisen tai perheen salaisuutta, josta hän asemansa tai tehtävänsä perusteella on saanut tiedon.

Laki lapsen seksuaalisen hyväksikäytön selvittämisen järjestämisestä

Tutkimusyksiköllä on oikeus salassapitosäännösten estämättä saada poliisilta, syyttäjältä ja tuomioistuimelta kyseiseen tapaukseen liittyvät asiakirjat siltä osin, kun ne ovat tarpeen tutkimuksen tekemiseksi. Valtion ja kunnan viranomainen sekä muu julkisoikeudellinen yhteisö, koulutuksen järjestäjä, sosiaalipalvelun tuottaja, terveyden- tai sairaanhoitotoimintaa harjoittava yhteisö ja toimintayksikkö sekä terveydenhuollon ammattihenkilö ovat velvollisia antamaan tutkimusyksikön pyynnöstä maksutta ja salassapitosäännösten estämässä hallussaan olevat lasta koskevat tiedot ja selvitykset, jotka ovat välttämättömiä tässä laissa tarkoitetun tutkimuksen tekemiseksi. Tutkimusyksikkö voi salassapitosäännösten estämättä luovuttaa tutkimuksen aikana kertyneet tiedot tutkimuksen pyytäneelle poliisille, syyttäjälle tai tuomioistuimelle.

Perusopetuslaki

Opetuksen järjestämisestä vastaavien toimielinten jäsenet, 37 §:ssä tarkoitetut henkilöt, kouluterveydenhuollon edustajat, koulukuraattorit, koulupsykologit ja opetusharjoittelua suorittavat eivät saa sivullisille ilmaista tietoja oppilaiden tai heidän perheenjäsentensä henkilökohtaisista oloista ja taloudellisesta asemasta.

Oppilashuollosta vastaavilla henkilöillä on oikeus saada ja luovuttaa toisilleen, oppilaan opettajalle ja koulutuksesta vastaavalle viranomaiselle oppilaan opetuksen asianmukaisen järjestämisen edellyttämät välttämättömät tiedot.

Oppilaan huoltajan yksilöidyllä kirjallisella suostumuksella voidaan opetuksen järjestämisen kannalta välttämättömiä salassa pidettäviä tietoja pyytää myös muilta tahoilta.

Opetuksen järjestämisen kannalta välttämättömät tiedot voidaan siirtää uudelle opetuksen järjestäjälle.

Tietojen antaminen ilman asiakkaan suostumusta

Lastensuojelulaissa säädetty ilmoitusvelvollisuus sivuuttaa muussa lainsäädännössä säädetyn salassapidon lukuun ottamatta kirkkolain mukaista (luku 5, 2 §) rippisalaisuutta. Vaikka työntekijä olisi muuten velvollinen pitämään salassa työssään esiin tulleita asioita, hänellä on velvollisuus tehdä lastensuojeluilmoitus, jos lapsen tilanne niin vaatii. Lastensuojeluilmoitus tulee tehdä, vaikka lapsi tai perhe kieltää sen tekemisen.

Jos lapsi muuttaa pois kunnasta 27 §:ssä tarkoitetun lastensuojelutarpeen selvityksen aikana tai ollessaan muutoin lastensuojelun asiakkaana, sosiaalihuollosta vastaavan toimielimen on salassapitosäännösten estämättä viipymättä ilmoitettava muutosta lapsen uudelle kotikunnalle tai 16 §:n 1 momentissa tarkoitetulle asuinkunnalle. Uudelle koti- tai asuinkunnalle on tarvittaessa toimitettava viipymättä myös ne asiaan liittyvät asiakirjat, jotka ovat välttämättömiä lastensuojelutarpeen arvioimiseksi tai lastensuojelutoimenpiteiden järjestämiseksi. Lapsen uuden koti- tai asuinkunnan on jatkettava selvityksen tekemistä tai muita lastensuojelutoimenpiteitä ottaen huomioon, mitä 16 §:ssä säädetään.

Kun kiireellistä sijoitusta tai sijaishuoltopaikan muuttamista koskeva päätös tehdään lapsen huostaanottoa tai sijaishuoltoa koskevan asian ollessa vireillä hallinto-oikeudessa tai korkeimmassa hallinto-oikeudessa, on päätöksentekijän ilmoitettava tekemästään päätöksestä välittömästi hallinto-oikeudelle tai korkeimmalle hallinto-oikeudelle.

LSL 25 § 1 momentissa tarkoitetuilla henkilöillä on velvollisuus tehdä salassapitosäännösten estämättä ilmoitus poliisille, kun heillä on tehtävässään tietoon tulleiden seikkojen perusteella syytä epäillä lapseen kohdistunutta rikoslain (39/1889) 20 luvussa rangaistavaksi säädettyä tekoa.

Lastensuojeluviranomaisen on salassapitoa koskevien säännösten estämättä ilmoitettava poliisille, jos on perusteltua syytä epäillä, että lapseen on kasvuympäristössään kohdistettu rikoslain 21 luvussa rangaistavaksi säädetty teko, josta säädetty enimmäisrangaistus on vähintään kaksi vuotta vankeutta.

Terveystieteiden ammattihenkilön salassapitovelvollisuus väistyy, jos asiassa epäillään rikosta, josta voi seurata kuusi vuotta vankeutta. Tällöin terveydenhuollon ammattihenkilö on velvollinen pyynnöstä todistamaan sekä poliisin esitutkinnaissa että oikeudessa. Kysymys on törkeistä rikoksista, joita ovat mm. raiskaus, törkeä raiskaus, törkeä lapsen seksuaalinen hyväksikäyttö, murha, tappo, surma, törkeä pahoinpitely. Terveystieteiden ammattihenkilöillä on velvollisuus tehdä salassapitosäännösten estämättä ilmoitus poliisille, kun heillä on tehtävässään tietoon tulleiden seikkojen perusteella syytä epäillä lapseen kohdistunutta rikoslain (39/1889) 20 luvussa rangaistavaksi säädettyä tekoa.

Sosiaaliviranomaisella on oikeus antaa tietoja oma-aloitteisesti poliisille myös silloin, kun epäillään vähäisempää rikosta (esim. lievä pahoinpitely), jos sosiaaliviranomainen arvioi sen olevan välttämätöntä lapsen edun tai erittäin tärkeän yleisen tai yksityisen edun vuoksi.

Asiakkaan suostumuksen pyytäminen

Selvitettäessä lasta koskevaa huolta on mahdollista, että huoltajat eivät aina ole halukkaita antamaan suostumusta lasta koskevien tietojen vaihtamiseen eri viranomaisten välillä tai suostumuksen pyytäminen ei ole lapsen edun mukaista. Silloin tietojen luovuttaminen perustuu edellä kerrottuihin lainsäännöksiin. Kuitenkin aina kun se on mahdollista, on suostumuksen pyytäminen ensisijaista. Suostumuksesta tulee ilmetä,

- kenen tietoja luovutetaan
- mihin tarkoitukseen tietoja luovutetaan
- kenelle tietoja luovutetaan
- suostumuksen antajan tiedot

Alaikäisen oikeus päättää itse tietojensa luovuttamisesta huoltajalle on sidoksissa lapsen tai nuoren ikään ja kehitystasoon.

Potilaslain 9 § mukaan, jos alaikäinen ikäänsä ja kehitystasoonsa nähden pystyy päättämään hoidostaan, hänellä on oikeus kieltää tietojensa antaminen huoltajal-

leen tai muulle lailliselle edustajalleen. Tällainen alaikäisen kieltäminen sitoo terveydenhuoltoa.

Jos lapsi taikka nuori on kieltänyt tietojensa luovuttamisen huoltajalle, mutta lapsen lastensuojelun tarve tulee selvittää, terveydenhuollon on tehtävä lastensuojeluilmoitus.

Asiakaslain 11 §:n mukaan alaikäinen voi ottaen huomioon hänen ikänsä ja kehitystasonsa sekä asian laatu, painavasta syystä kieltää antamasta tietoja lailliselle edustajalleen (huoltajalle,) jollei se selvästi ole alaikäisen edun vastaista.

Koska lapselta tai nuorelta ei kaikissa tilanteissa voida odottaa kykyä arvioida omaa etuaan, harkitsee sosiaaliviranomainen viime kädessä lapsen tietojen antamisen huoltajalle.

11. EDUNVALVONTA JA LÄHESTYMISKIELTO

11.1. Lapsen edunvalvonta

Lapsen edunvalvonta rikosprosessissa

Lapseen kohdistuneessa rikoksessa lapsen puhevaltaa käyttää hänen huoltajansa tai muu laillinen edustaja (edunvalvoja). 15 vuotta täyttäneellä lapsella on oikeus käyttää itse puhevaltaa edustajansa rinnalla. Lapsen vanhemmat ovat yleensä myös hänen huoltajiaan. Jos huoltaja on esteellinen edustamaan lasta rikosprosessissa, lapselle on määrättävä edunvalvojan sijainen. Lapselle on määrättävä edunvalvojan sijainen aina, jos lapseen kohdistuneesta rikoksesta epäillään

- lapsen huoltajaa
- huoltajan aviopuolisoa
- muuta huoltajalle läheistä henkilöä
- muuta henkilöä, jota huoltaja edustaa

Läheisellä henkilöllä tarkoitetaan yleensä sukulaisuuteen tai parisuhteeseen perustuvaa läheisyyttä.

Edunvalvojan sijainen saattaa olla myös tarpeen, jos huoltajan ja lapsen edut saattavat jostakin muusta syystä joutua ristiriitaan keskenään tai huoltaja ei sairauden tai muun tilapäisen syyn vuoksi kykene valvomaan lapsen etua.

Edunvalvonta lastensuojeluasiassa

Edunvalvojan sijaisen määrääminen lapselle saattaa olla tarpeen myös lastensuojelutoimista päättämistä varten. Jos sosiaaliviranomaisella on perusteltu syy olettaa, että lasta koskevassa asiassa huoltaja ei voi puolueettomasti valvoa alaikäisen etua, on sosiaalihuollon tehtävä edunvalvojahakemus käräjäoikeudelle tai ilmoitus edunvalvojan määräämisestä maistraatille.

Lastensuojelulaki vahvistaa lapsen osallisuutta häntä itseään koskevassa päätöksenteossa. Lain 22 §:n mukaan lapselle on tarvittaessa haettava edunvalvojaa käyttämään hänen puhevaltaansa. Lapselle tulee lastensuojeluasiassa määrätä edunvalvoja käyttämään huoltajan sijasta lapsen puhevaltaa, jos on perusteltu syy olettaa, ettei huoltaja voi puolueettomasti valvoa lapsen etua asiassa ja edunvalvojan määrääminen on tarpeen asian selvittämiseksi tai muutoin lapsen edun turvaamiseksi. Lain 24 § velvoittaa sosiaalityöntekijää huolehtimaan, siitä että lapselle haetaan edunvalvojaa em. tilanteissa.

Ilmoitus maistraatille

Sosiaali- ja terveydenhuollon viranomainen voi tehdä vaitiolo- ja salassapitovelvollisuuden estämättä ilmoituksen maistraatille henkilöstä, joka on ilmeisen edunvalvonnan tarpeessa. Luonteeltaan tämä holhouslain 91 §:n säännös on sosiaali- ja terveydenhuoltoa velvoittava.

Maistraatti selvittää lapsen edunvalvonnan tarpeen ja tekee hakemuksen edelleen käräjäoikeudelle.

Hakemus käräjäoikeudelle

Lasten ja nuorten palvelujen lautakunnalla on myös itsenäinen toimivalta tehdä alaikäisen edunvalvontaa koskeva hakemus käräjäoikeudelle.

Lapsen edunvalvonnan tarpeen selvittäminen ja ilmoituksen tai hakemuksen tekeminen kuuluu tässä toimintamallissa sosiaalihuollon viranomaisen tehtäviin. Hakemuksen tai ilmoituksen tekee sosiaalityöntekijä lakimiehen avustamana.

Edunvalvojan tehtävät

Edunvalvojana voi toimia esim. tehtävään koulutettu henkilö, julkinen oikeusavustaja tai muu lakimies. Tarvittaessa erityisesti pienten lasten kohdalla edunvalvoja toimii myös lapsen oikeudellisena avustajana rikosprosessissa. Edunvalvoja voi tehdä tutkintapyynnön poliisille, on kuultavana esitutkinnassa ja oikeudessa lapsen edustajana, esittää korvausvaatimukset lapsen puolesta ja valvoo rikosprosessissa lapsen etua. Jos asiassa on vireillä myös lastensuojelutoimenpiteitä, edunvalvoja voi päättää lapsen turvaamiseksi tarpeellisista tukitoimista. Jos huoltajat eivät suostu esim. lapsen aikaisempien terveystietojen hankkimiseen, edunvalvoja, jolla on määräys edustaa lasta myös henkilökohtaisissa asioissa, voi antaa lapsen puolesta tämän suostumuksen. Lisää tietoa edunvalvonnasta osoitteessa www.maistraatti.fi , www.lastensuojelunedunvalvonta.fi ja www.tampere.fi/perhejasosiaalipalvelut/lastensuojelu/edunvalvonta

11.2. Lähestymiskielto

Kiellon edellytykset

Lähestymiskielto tarkoittaa, että henkilön hengen, terveyden, vapauden tai rauhan suojaamiseksi voidaan jotakuta toista kieltää ottamasta häneen yhteyttä. Lähestymiskiellon edellytyksenä on henkeen, terveyteen, vapauteen tai rauhaan kohdistuvan rikoksen uhka (LähKL 1 ja 2§). Kysymykseen tulevat pahoinpitely- ja henkirikokset, seksuaalirikokset, RL 25 luvun mukaiset vapauteen kohdistuvat rikokset ja kotirauhaan kohdistuvat rikokset. Rikoksen vakavuusasteelle ei ole asetettu mitään erityisiä edellytyksiä. Edellytyksenä on vaihtoehtoisesti muun vakavan häirinnän uhka. Yhdessä asuvista henkilöistä toiselle voidaan määrätä lähestymiskielto, mutta vain jos on olemassa henkeen, terveyteen tai vapauteen kohdistuvan rikoksen uhka (perheen sisäinen lähestymiskielto). Kummassakin tapauksessa lähestymiskiellon edellytyksenä olevasta uhasta on oltava näyttöä tasolla "perusteltua aihetta olettaa".

Kiellon sisältö ja voimassaolo

Perusmuotoisessa lähestymiskiellossa kieltoon määrätty ei saa tavata suojattua henkilöä, ei ottaa tähän yhteyttä eikä seurata tai tarkkailla tätä (LähKL 3,1§). Kielto voi sisältää esim. määräyksiä sähköpostin tai puhelimen käytöstä. Perheen sisäiseen lähestymiskielloon määrätyn henkilön on poistuttava asunnosta, jossa hän ja suojattava henkilö asuvat vakituisesti, eikä hän saa palata asuntoon.(LähKL 3,2§)

Laajennetussa lähestymiskiellossa kieltoon sisältyy määräyksiä siitä, että kieltoon määrätty ei saa oleskella suojatun vakituisen asunnon, loma-asunnon, työpaikan tai muun niihin rinnastettavan oleskelupaikan läheisyydessä (LähKL 3,3§).

Perusmuotoinen ja laajennettu lähestymiskielto voidaan määrätä vuodeksi, ja sitä voidaan pidentää kahdella vuodella. Perheen sisäinen lähestymiskielto voidaan antaa kolmeksi kuukaudeksi kerrallaan (LähKL 7§).

Lähestymiskielto ei koske yhteydenottoja, joihin on asiallinen peruste ja jotka ovat ilmeisen tarpeellisia. (LähKL 3,4§).

Menettely ja rikkomisen seuraukset

Tyypillisiä tapauksia, joissa lähestymiskieltoa voidaan käyttää, ovat entisen puolison tai asuinkumppanin **vakava** häirintä yhteydenotoin tai vierailuyrityksin sekä tilanteet, joissa aikuinen lapsi pyrkii kiristämään iäkkäältä vanhemmaltaan rahaa. Lähestymiskiellolla voidaan suojata myös esimerkiksi oikeudenkäynnin todistajaa.

Lähestymiskieltoa voi kuitenkin pyytää kuka tahansa, joka **perustellusti** tuntee itsensä toisen uhkaamaksi tai häiritsemäksi.

Lähestymiskielto voidaan määrätä **vakituisesti samassa asunnossa asuvien välille**, jolloin kieltoon määrätyn henkilön on pysyttävä poissa yhteisestä asunnosta. Myös syyttäjä-, poliisi- ja sosiaaliviranomainen voi hakea kiellon määräämistä, jos uhattu henkilö ei itse uskalla sitä tehdä.

Lähestymiskiellosta päättää tuomioistuin. Lähtökohtaisesti asian tutkii käräjäoikeus, eikä poliisin toimesta suoriteta esitutkintaa, sillä kyseessä ei ole rikoksen tutkinta. Tuomioistuin voi kuitenkin antaa poliisille määräyksen suorittaa poliisitutkintaa asian selvittämiseksi. Lähestymiskiellon perusteena olevaa uhkaa voidaan perustella esim. lääkärintodistuksilla, rikosilmoituksilla, tekstiviesteillä, nauhoituksilla jne.

Kiireellisissä tapauksissa tuomioistuin tai pidättämiseen oikeutettu virkamies (poliisipäällystä tai syyttäjä) voi määrätä henkilön väliaikaiseen lähestymiskieltoon. Väliaikainen lähestymiskielto on kolmen vuorokauden kuluessa saatettava tuomioistuimen ratkaistavaksi, ja tuomioistuimen on tehtävä päätös viikon kuluessa väliaikaisen lähestymiskiellon määräämisestä.

Lähestymiskiellon rikkomisesta voidaan tuomita sakkoa tai vankeuteen enintään yhdeksi vuodeksi (RL 16:9a §). Lähestymiskieltoon määrääminen antaa poliisille toimivaltuuksia pakkokeinojen käyttämiseen mahdollisissa rikkomistapauksissa (paikalta poistaminen, pidättäminen).

Lapsen tapaamisoikeus

Lähestymiskielto ei koske asialliseen perusteeseen liittyviä ja ilmeisen tarpeellisia yhteydenottoja (LähKL 3,3§). Perheen sisäisessä lähestymiskiellossa lapsen ollessa kiellolla suojattu lähestymiskielto ohittaa tapaamisoikeudesta annetun päätöksen eikä lähestymiskieltoon määrätyllä siten ole oikeutta tavata lasta kiellon ollessa voimassa. Pelkästään lapsen äidin suojaksi haettu lähestymiskielto ei vaikuta tapaamisoikeuden sisältöön.

Lähestymiskiellon ja tapaamisoikeuden yhteensovittamisessa saattaa ilmetä ongelmia. Myöskään em. laintulkinta, jonka mukaan lähestymiskielto ohittaa tapaamisoikeuden, ei ole yksiselitteinen. Tulkintaa puoltaa kuitenkin se, että lähestymiskiellosta päättävä viranomainen on yleensä parhaiten tietoinen uhkaavasta tilanteesta. Lähestymiskiellossa voidaan antaa tarkempia määräyksiä lapsen tapaamisoikeuden toteuttamisesta esim. lasten luovutuksesta tai miten ja milloin tapaamisoikeuden toteuttamisesta sovitaan.

Lisätietoja lähestymiskiellosta osoitteista www.om.fi/esitteet/18709.htm ja www.poliisi.fi hakusanalla rikokset.

12. LÄHTEET

12.1. Aiheeseen liittyvää lainsäädäntöä

Esitutkintalaki 30.4.1987/449

Kansanterveyslaki 28.1.1972/66

Laki holhustoimesta 1.4.1999/442

Laki lapseen kohdistuneen seksuaalirikoksen selvittämisen järjestämisestä
19.12.2008/1009

Laki lapsen huollosta ja tapaamisoikeudesta 8.4.1983/361

Laki lähestymiskiellosta 4.12.1998/898

Laki viranomaisten toiminnan julkisuudesta 21.5.1999/621

Laki sosiaalihuollon asiakkaan asemasta ja oikeuksista 22.9.2000/812

Laki oikeudenkäynnistä rikosasioissa 11.7.1997/689

Laki potilaan asemasta ja oikeuksista 17.8.1992/785

Laki terveydenhuollon ammattihenkilöistä 28.6.1994/559

Lastensuojelulaki 13.4.2007/417

Oikeudenkäymiskaari 1.1.1734/4

Pakkokeinolaki 30.4.1987/450

Perusopetuslaki 21.8.1998/628

Poliisilaki 7.4.1995/493

Rikoslaki 19.12.1889/39

12.2. Aiheeseen liittyvää kirjallisuutta

Antikainen Jorma. 1994. Lasten seksuaalinen hyväksikäyttö. Ammatilliset haasteet ja työorientaatio. Tampereen Yliopisto, tutkimuksia 46. Stakes, Helsinki.

Dufva Virpi 2001. Mikä lapsella hätänä? Perheväkivalta koulun henkilöstön näkökulmasta. Ensi- ja turvakotien liiton julkaisu 25. Ensi- ja turvakotien liitto, Helsinki.

Elämä ilman pelkoa 2002. Keinoja kouluille puuttua pari- ja lähisuhdeväkivaltaan. Naisiin kohdistuvan väkivallan ehkäisyprojekti 1998-2002. Stakes, Helsinki.

Eriksson E & Arnkil T.E. 2005. Huoli puheeksi. Opas varhaisista dialogeista. Stakes, Helsinki.

Eskonen, I. 2005. Perheväkivalta lasten kertomana. Miten ja mitä lapset kertovat terapeutisissa ryhmissä perheväkivallasta? Acta Universitatis Tamperensis 1107. Yhteiskuntatieteellinen tiedekunta. Sosiaalipolitiikan ja sosiaalityön laitos. Tampereen yliopistopaino. Tampere.

Ewalds Helena (toim.) 2005. Kenelle lyönnit kuuluvat? Kuntaopas pari- ja lähisuhdeväkivallan ehkäisytyöhön. Sosiaali- ja terveysministeriön oppaita 2005:7. Helsinki.

Flinck A & Iivari J. 2004. Lähisuhdeväkivalta sovittelussa. Tutkimus- ja kehittämishankkeen realistinen arviointi. Finnsoc arviointiraportteja. 5/2004. Stakes, Helsinki.

Forsberg, H. 1998. Perheen ja lapsen tähden. Etnografia kahdesta lastensuojelun asiantuntijakulttuurista. Tampereen yliopisto. Yhteiskuntatieteellinen tiedekunta. Väitöskirja. Lastensuojelun Keskusliitto. Gummerus. Saarijärvi.

Hallituksen esitys Eduskunnalle lastensuojelulain ja eräiksi siihen liittyviksi laeiksi HE 252/2006 vp.

Hallituksen esitys Eduskunnalle laeiksi lastensuojelulain, vankeuslain 4 ja 20 luvun sekä tutkintavankeuslain 2 luvun 5 §:n muuttamisesta. HE 225/2009

Heikinheimo, A. 1999. Perheneuvolan työkäytännöt selvittäessä lapsen seksuaalisen hyväksikäytön epäilyä. Lisensiaattitutkimus. Psykologian laitos/tdk. Jyväskylän yliopisto.

Heikinheimo, A. 2001. Lapsen seksuaalisen hyväksikäyttöepäilyn selvittäminen perheneuvolassa. Suomen Lääkärilehti 56 (14), 1629-1633.

Heinänen, A. 1993. Lasten pahoinpitely, tiedotusvälineet ja julkisuus. Teoksessa: Miten auttaa lasta. 2. painos. Lastensuojelun Keskusliitto. Julkaisu 89. Helsinki.

Hirvelä Päivi 1997. Lapsi rikosprosessissa. Erityisesti inestien todistamisen ongelmat. WSLT. Porvoo.

Hirvelä, P. 2006. Rikosprosessi lapsiin kohdistuvissa seksuaalirikoksissa. Helsinki: WSOY

Holmberg Tiina. 2000. Lapset ja väkivalta. Stakes/Naisiin kohdistuvan väkivallan ehkäisyprojekti. Lasten Keskus. Helsinki.

Hopia H, Orhanen S, Paavilainen E. 2004. Perheiden käyttäytyminen sairaalassa: terveydenhuoltohenkilöstön kuvaus epäilemästään lapseen tai nuoreen kohdistuneesta kaltoinkohtelutapauksesta. Sosiaalilääketieteellinen Aikakauslehti 41, 324-335.

Huhtalo P, Kuhanen J & Pyykkö E. 2003. Kotona turvassa. Katkaise väkivallan kierre. Suomen mielenterveysseura. Helsinki.

Käypä hoito -suositus. Lapsen seksuaalisen hyväksikäytön epäilyn tutkiminen. 2006. Suomalaisen Lääkäriseuran Duodecimin ja Suomen Lastenpsykiatriyhdistyksen työryhmä. www.kaypahoito.fi

Laiho, Mari (toim.) 2007. Lasten seksuaalinen hyväksikäyttö ja uudet viestintäteknologiat. Moniammatillinen yhteistyö. Pelastakaa Lapset ry.

Laitinen, M. 2004. Häväistyt ruumiit, rikotut mielet. Tutkimus lapsina lähisuhteissa seksuaalisesti hyväksikäytettyjen naisten ja miesten elämästä. Vastapaino. Tampere.

Lastensuojelun edunvalvonta - lapsen oikeus osallisuuteen häntä koskevassa päätöksen teossa. Käsikirja lastensuojelun edunvalvonnasta. 2010, Pelastakaa Lapset ry:n julkaisusarja nro 15. Toim. Paula Marjomaa ja Milja Laakso. <http://www.sosiaaliportti.fi/Page/f23925ef-9069-4f75-8cab-2e8c8003d1c2.aspx?groupId=65273d22-3a61-4820-8965-3131358b4c26&announcementId=ccfbb7a6-1fed-4cdd-83a5-b55bb8f92968>

Lastensuojelun käsikirja. www.lastensuojelunkasikirja.fi

Laukkanen Mari-Elina (toim.) 2002. Lyönnistä puheeksi. Väkivaltaa ehkäisevä opetuskokeilu Pirkanmaalla. Naisiin kohdistuvan väkivallan ehkäisyprojekti 1998-2002. Stakes, Helsinki

Leisto, L. & Tuomikoski-Koukkula, S. 2005. Tyttöjä pohjoisessa yössä. – Tyttöjen kokemuksia päihteiden käytöstä sekä sosiaalityöntekijän ja poliisin interventioista.

- Lapin yliopiston yhteiskuntatieteellisiä julkaisuja. C. Työpapereita 49. Lapin Yliopistopaino. Rovaniemi.
- Mahkonen, Sami. 2007. Lastensuojelu ja laki. Edita Prima Oy. Helsinki.
- Majamaa Heikki 2003. Lasten seksuaalinen hyväksikäyttö ja tilastoharhat. Poliisiammattikorkeakoulun tiedotteita 24. Espoo.
- Niitty-Uotila, P. & Røykkee, M. 2000. Erilaisuus ja yhteistyö. Ammatilliset orientaatiot ja yhteistyö työskenneltäessä lasten seksuaalisen hyväksikäytön parissa. Pro gradu –tutkielma. Tampereen yliopisto. Sosiaalipolitiikan laitos.
- Onnismaa Eeva-Leena 1999. Päiväkoti lastensuojelun tukitoimena - toiveiden tynnyri vai huolten hautomo? Aiheita 29/1999. Stakes, Helsinki.
- Oranen Mikko (toim.) 2001. Perheväkivallan varjossa. Raportti lapsikeskeisen työn kehittämisestä. Ensi- ja turvakotien liiton julkaisu 30. Helsinki.
- Paavilainen, E. 1998. Lasten kaltoinkohtelu perheessä. Perheen toiminta ja yhteistyö perhettä hoitavan terveydenhoitajan kanssa. Acta Universitatis Tamperensis 604. Tampere.
- Paavilainen, E., Merikanto, J., Åstedt-Kurki, P., Laippala, P., Tammentie, T. & Paunonen-Ilmonen, M. 2002. Identification of child maltreatment while caring for them in a university hospital. *International Journal of Nursing Studies* 39 (3), 287-294.
- Paavilainen E & Pösö T. (toim.) 2003. Lapset, perhe ja väkivaltatyö, WSOY, Porvoo.
- Paavilainen, E. & Tarkka, M-T. 2003. Definition and identification of child abuse by Finnish public health nurses. *Public Health Nursing* 20 (1), 49-55.
- Paavilainen, E. & Åstedt-Kurki, P. 2003. Functioning of child maltreatment families: lack of resources for caring within the family. *Scand Journal Caring Sci* 17, 139-147.
- Paavilainen, E. Åstedt-Kurki, P. & Paunonen, M. 1996. Lapsen kaltoinkohtelu perheessä: pahoinpitelyä, hyväksikäyttöä, laiminlyöntiä – käsiteanalyysi. *Hoitotiede* 8 (3), 111-118.
- Paavilainen, E., Åstedt-Kurki, P., Paunonen-Ilmonen, M. & Laippala, P. 2002. Caring for maltreatment children: a challenge for health care education. *Journal of Advanced Nursing* 37 (6), 551-557.

Paavilainen, E., Åstedt-Kurki, P., Paunonen-Ilmonen, M. & Laippala, P. 2001. Risk factors of child maltreatment within the family: towards a knowledgeable base of family nursing. *International Journal of Nursing Studies* 38 (3), 297-303.

Palonen, A. 1998. Lasten seksuaalinen hyväksikäyttö perheissä. Lisensiaattitutkimus. Lapin yliopisto. Oikeustieteiden tiedekunta. Kriminologia. Rovaniemi.

Parkkari J, Soikkeli M & Siira M. 2001. Julkisuus ja salassapito moniammatillisessa työssä. Stakes, Helsinki.

Perheväkivallan kohtaaminen sovittelussa. Kehittämisprojekti 2001-2004. Ensi- ja turvakotien liiton raportti 1/2004.

Räty, Tapio. 2007. Uusi lastensuojelulaki. Edita Prima Oy. Helsinki.

Saastamoinen, Kati 2008. Lapsen asema sijaishuollossa – Käsikirja arjen toimintaan. Edita Prima Oy. Helsinki.

Sanderson, Christiane. 2002. Seksuaalinen hyväksikäyttö ja sen hoito. Oy UNIpress Ab.

Santasalo, M: & Santasalo, M. 1979. Lapsen pahoinpitelyn tausta. Tutkimus Auran sairaalan tapauksista vuosina 1970-76. Mannerheimin Lastensuojeluliitto. Kasvatus ja mielenterveys. Lapsiraportti B 36.

Sariola, H. 1985. Lasten seksuaalinen hyväksikäyttö Suomessa. Selvitys viranomaisten tietoon vuosina 1983-1984 tulleista lapsiin kohdistuneista hyväksikäyttötapauksista. Lastensuojelun Keskusliitto. Julkaisu 79. Ultrapaino. Helsinki.

Sariola, H. 1990. Lasten väkivalta- ja seksuaalikokemukset. Kotona koettu väkivalta ja seksuaalikokemukset aikuisten kanssa. Tutkimus suomalaisista peruskoulun 9.-luokkalaisista vuonna 1988. Lastensuojelun Keskusliitto. Julkaisu 85. Painopörssi. Helsinki.

Sariola Heikki (toim.) 2001. Kekseliäs kasvatus. Esite, jossa vihjeitä väkivallan välttämiseksi perheiden arkisessa elämässä. Lastensuojelun keskusliitto. Helsinki.

Sariola, H. & Uutela, A. 1992. The prevalence and context of family violence against children in Finland. *Child Abuse and Neglect* 16, 823-832.

Söderholm A, Halila R, Kivitiä-Kallio S, Mertsola J & Niemi S. (toim.) 2004. Lapsen kaltoinkohtelu. Duodecim, Helsinki.

Taskinen, S. (toim.) 1986. Lapsen seksuaalisen riiston ehkäisy ja hoito. Sosiaalihuollituksen julkaisuja 13. Lääkintöhallituksen julkaisuja 87. Valtion painatuskeskus. Helsinki.

Taskinen, S. 1992. Sosiaali- ja terveydenhuollon yhteistyön sisältö ja muutos kunnissa. Kuopion yliopisto. Terveyshallinnon ja – talouden laitos. Tutkielma. Kuopio.

Taskinen, S. 1993. Väkivalta on vallan väärinkäyttöä. Perheiden auttaminen. Teoksessa: Miten auttaa lasta. 2. painos. Lastensuojelun Keskusliitto. Julkaisu 89. Helsinki.

Taskinen Sirpa (toim.) 2003. Lapsen seksuaalisen hyväksikäytön ja pahoinpitelyn selvittäminen. Asiantuntijaryhmän suositukset sosiaali- ja terveyshuollon henkilöstölle. Oppaita 55. Stakes, Helsinki.

Taskinen Sirpa. 2007. Lastensuojelulaki (417/2007). Soveltamisopas. Sosiaali- ja terveysalan tutkimus- ja kehittämiskeskus. Oppaita 65. Gummerus Kirjapaino Oy.

Törrönen Maritta (toim.) 1994. Lapsen etu ja viidakon laki. Lastensuojelun keskusliitto. Helsinki.

Vuori, A. 2003. Kالتoinkohtelun ylisukupolvisuus: huostaanotettujen lasten äitien lapsuuskokemuksia. Pro gradu. Sosiaalipolitiikan laitos. Valtiotieteellinen tiedekunta. Helsingin yliopisto.

Vuorinen, T. 2005. Kالتoinkohdeltu lapsi terveydenhuollon asiakkaana – lääkäreiden kokemukset ja konstruktiot lapsen kالتoinkohtelun tunnistamisesta ja ongelmaan reagoimisesta erikoissairaanhoidossa. Pro gradu –tutkielma. Turun yliopisto. Sosiaalipolitiikan laitos.

Van Haeringen, A. R., Dadds, M. & Armstrong, K. L. 1998. The child abuse lottery – will the doctor suspect and report? *Physicians* 22, 159-169.

Waibel-Duncan, MK. 2006. Prospective nurses' appraisal of screening for child neglect in primary care setting. *Pediatric Nursing* 32 (1), 13-17, 32-33.

White, M. A., Grzankowski, J., Paavilainen, E. & Åstedt-Kurki, P. 2003. Family dynamics and child abuse and neglect in three Finnish communities. *Issues in Mental Health Nursing* 24 (6-7), 707-722.

Ylinen Vuokko, Lastensuojelulain muutosten opas/STM/

13. LINKIT JA LIITTEET

LINKKI 1. Lomakkeita ja ohjeita lastensuojeluilmoitusta varten

<https://www.sosiaaliportti.fi/fi-FI/lastensuojelunkasikirja/tyovalineet/lomakkeet/lastensuojeluilmoitus/>

LINKKI 2. Muita lastensuojelun prosessiin liittyviä lomakkeita

<http://www.sosiaaliportti.fi/fi-FI/lastensuojelunkasikirja/tyovalineet/lomakkeet/>

Liite 1. Yhteistyöverkoston yhteystiedot

Liite 2. Hoito- ja kasvatussuunnitelma

Liite 3. Malli poliisille tehtävän ilmoituksen sisällöstä

Liite 4. Lasten kaltoinkohteluun puuttumisen seurantaryhmä

Liite 1. Yhteistyöverkoston yhteystiedot

Alueemme äitiys- ja lastenneuvola

Terveystenhoitaja: _____

Alueemme päiväkoti _____

Johtaja: _____

Kiertävä erityislastentarhanopettaja: _____

Koulun oppilashuolto

Rehtori: _____

Koulukuraattori: _____

Koulupsykologi: _____

Kouluterveydenhoitaja: _____

Erityisopettaja: _____

Perhetyö

Perhetyönohjaaja: _____

Sosiaaliasema _____

Lastensuojelun päivystys: _____

Sosiaalityöntekijä: _____

Sosiaalipäivystys

p. _____

Nuorisotyö

p. _____

Perheneuvola

p. _____

Poliisi

p. _____

Taysin lasten oikeuspsykiatrian työryhmän konsultaatio

p. _____

p. _____

Liite 2: Hoito- ja kasvatussuunnitelma

Kun sosiaalityöntekijä suosittelee lapselle **päivähoitoa lastensuojelun avohuollon tukitoimena**, kutsuu sosiaalityöntekijä koolle palaverin, johon kutsutaan perhe ja sen päiväkodin ryhmän työntekijä tai työpari, jonne lapsi on menossa tai jossa hän on jo päivähoitoon aloittanut. Mikäli lapsen asiassa on jo tehty lastensuojelun asiakassuunnitelma, jossa mukana on ollut päivähoitoon edustaja, ei erillistä palaveria tässä asiassa tarvitse pitää. Asiakassuunnitelma neuvottelussa tehdään päivähoitoon tuen osalta hoito- ja kasvatussuunnitelma, josta kopio perheelle ja päivähoitolle. Mikäli lapselle on tehty päivähoitossa erityisen tuen suunnitelma, jonka tekemisessä mukana on ollut sosiaalityöntekijä, ei erillistä palaveria tarvitse pitää.

Jos päivähoitoon työntekijä huolestuu päivähoitossa olevan lapsen tilanteesta ja arvioi, että tarvitsee perheen kanssa tehtävään yhteistyöhön sosiaalityöntekijän, konsultoi hän sosiaalityöntekijää. Sosiaalityöntekijä tekee arvion siitä, miten lapsen asiassa edetään (uuden asiakkaan kohdalla arvioidaan aloitetaanko lastensuojelun selvitys ja vanhan asiakkaan kohdalla tehdään arvio perheen verkostopalaverin ja hoito- ja kasvatussuunnitelman tekemisen tarpeellisuudesta yhdessä päivähoitoon työntekijöiden kanssa).

Efficassa oleva hoito- ja kasvatussuunnitelmalomake toimii pohjana tälle avohuollon tukitoimen suunnittelulle. Tapaamisessa käydään läpi niitä asioita, joilla päivähoito voi olla lapsen ja perheen tukena. Keskustelussa kuullaan perheen mielipide ja toiveet päiväkodin tuesta tilanteessa sekä kuullaan päivähoitoon työntekijöiden ajatukset siitä, kuinka he voivat olla lapsen ja perheen tukena. Työskentelylle asetetaan tavoitteet ja sovitaan, milloin pidetään tarkistuspalaveri.

Palaverissa sovitaan kirjaus- ja seurantakäytännöistä, sekä siitä, kuinka asiassa tiedotetaan eri tahoja ja mitkä ovat yhteistyökäytännöt.

TAMPEREEN KAUPUNKI
Sosiaali- ja terveystoimi

HOITO- JA KASVATUSSUUNNITELMA
Effican välilehti

Asiakkaan nimi

Neuvottelutiedot (läsnäolijat, pv., paikka)

Nykytilanne

Lapsen mielipide

Vanhempien mielipide (kuullaan vanhempien toiveet päivähoidon antamasta tuesta)

Muiden asianosaisten mielipide (päivähoidon työntekijöiden ajatukset päivähoiton antamasta tuesta, sosiaalityöntekijän toiveet päivähoiton tuesta)

Tavoitteet ja keinot (mitä toivotaan päivähoiton antamalta avohuollon tuelta ja millä keinoin päivähoiton työntekijät voivat tukea lasta ja perhettä)

Yhteydenpito (sovitaan tiedonkulun ja yhteydenpidon käytännöistä)

Arviointi (Miten tilannetta arvioidaan)

Seuraava neuvottelu

Päiväys ja allekirjoitukset

Tiedoksi

Liite 3. Malli poliisille tehtävän ilmoituksen sisällöstä

Ilmoituksen vastaanottaja

**PIRKANMAAN POLIISILAITOS/
TAMPEREEN PÄÄPOLIISIASEMA
HATANPÄÄN VALTATIE 16
33100 TAMPERE**

Puhelin

**Tampereen pääpoliisiaseman vastuupuhelinnumero
lapseen kohdistuneissa seksuaalirikos epäilyissä
puh. 050-5215110.**

Mikäli numeroon ei saa yhteyttä, soitettava hätänumeroon 112

Ilmoituksen sisältö

- osallisten (asianosaisen) nimi, henkilötiedot ja yhteystiedot
- asiasta tietävien nimet ja yhteystiedot
- teonkuvaus: riittävän yksityiskohtainen selvitys tapahtuneesta (mitä, missä, milloin, kuka, miten, millä, miksi jne.)
- mahdollinen tieto tekijästä
- mahdolliset liitteet kuten lääkärintodistus
- päiväys ja allekirjoitus
- ks. käsikirjan luvusta 5 Rikosprosessi/ Ilmoitus poliisille

Liite 4. Lasten kaltoinkohteluun puuttumisen seurantaryhmä

Sari Salomaa-Niemi, pedagogisen tuen koordinaattori, puheenjohtaja

Outi Kaljunen vs. lapsiasiamies, sihteeri, käsikirjan vastuuhenkilö

Minna Kuusela, palvelupäällikkö, varapuheenjohtaja
vara: Katriina Uotila, erityissosiaalityöntekijä

Risto Karttunen, perheneuvolan johtaja
vara: Merja Mäki, lastenpsykiatri

Leena Vekara, hoitotyön päällikkö
vara: Hanna Käppi, lääkäri

Sari Manninen, yleislääketieteen erikoislääkäri
vara: Hanna Käppi, lääkäri

Hanna Gråsten- Salonen, vastaava koulukuraattori
vara: Satuleena Kojola, rehtori

Antti Heinonen, johtava koordinaattori
vara: Janne Taiponen, johtava koordinaattori

Kati Vaajanen, päiväkodin johtaja
vara: Sanna Ylönen, päiväkodin johtaja

Kirsi Koponen, vs. sosiaalityöntekijä, käsikirjan vastuuhenkilö
vara: Johanna Mällinen, sairaanhoitaja

Taru Torkkola, lakimies
vara: Minna Luoma, lakimies

Anne Salonen, lastenkirurgian erikoislääkäri, TAYS
vara: Anna-Leena Kuusela, vastuualuejohtaja, ylilääkäri, TAYS

Minna Joki- Erkkilä, erikoislääkäri, TAYS
vara: Tiina Civil, sosiaalityöntekijä, TAYS / Elina Suikki, erikoislääkäri

Taru Kotiniitty, osastonhoitaja, Acuta
vara: Tuuli Löfgren, perusterveydenhuollon vastuualuejohtaja, Acuta

Susanna Karjalainen, Tampereen Ensi- ja turvakoti
vara: Anne Tiainen, lapsityön ohjaaja

Ilkka Laasanen, rikosylikomisario
vara: Hannu Kallioniemi/Pasi Mettälä