

Tampere toimii

Kaupungin toimintamalli ja organisaatio



TAMPEREEN KAUPUNKI

Näin Tampere toimii

Tampereen kaupunki on edelläkävijä kuntien toimintamallien kehittämisessä. Uudistumisella vastataan toimintaympäristön kasvaviin haasteisiin, kuten palvelutarpeiden muutoksiin ja taloudellisen liikkumavaran kapenemiseen.

Tampere siirtyi pormestarimalliin vuonna 2007. Kaupungin johtamisella on tunnistettavat kasvot ja päätöksenteon lisäksi myös asioiden valmistelu on demokraattisesti johdettua.

Tampereella palvelut järjestetään kaupunkilaisten tarpeista lähtien tilaajien ja tuottajien yhteistyöllä ja toimintamallia tukevalla organisaatiolla. Palveluissa tavoitellaan vaikuttavuutta, monipuolisuutta ja taloudellisuutta. Kaupunkilaisia kuullaan sekä palvelujen käyttäjänä että palveluja suunniteltaessa.



Tampere virtaa

Tampere haluaa olla [sujuvan elämän suuri kaupunki](#), [vastuullisesti kehityksen kärjessä](#). Tämä on vuoteen 2020 ulottuvan Tampere virtaa -kaupunkistrategian visio.

Strategian lähtökohтия ovat:

- kaupunkilaisten hyvinvoinnin lisääminen
- asiakaslähtöisyys palvelujen kehittämisessä
- kansainvälisyys ja osaaminen
- kestävän kehityksen periaatteiden toteuttaminen
- seudullisuus
- tuottavuuden parantaminen
- toimintamallin jatkuva kehittäminen.

Kaupunkistrategia ohjaa koko kaupungin toimintaa. Tilaajan palvelustrategioissa tarkennetaan kaupunkistrategiaa palvelujen ja niiden hankinnan osalta. Lisäksi tuottajien tuotantostrategiat sekä muut strategisen johtamisjärjestelmän asiakirjat täydentävät ja toteuttavat kaupunkistrategiaa.



Palveluja monituottajamallilla

Palvelut järjestetään Tampereella monituottajamallilla. Tämä tarkoittaa sitä, että kaupungin oman tuotannon rinnalla on ulkopuolisten yritysten ja yhteisöjen palvelutuotantoa. Kaupunki huolehtii järjestämisvastuullaan olevien palveluiden saatavuudesta ja laadusta riippumatta siitä, millä tavalla niitä tuotetaan.

Tampereen toimintamallissa palveluiden tilaaja ja tuottajat on erotettu toisistaan. Tilaaja arvioi palvelutarpeita ja valitsee kuhunkin tilanteeseen tarkoituksenmukaisen tuotantotavan. Tilaajan ja tuottajan solmima palvelusopimus on tilaaja-tuottaja-mallissa tärkein ohjauksen ja yhteistyön väline. Sopimuksissa määritellään tilattavien palvelujen sisältö, laajuus ja hinta.

Uusia vaihtoehtoja palvelujen tuottamiseen etsitään hyödyntämällä jo olemassa olevia palvelumarkkinoita sekä luomalla uusia markkinoita. Samalla kaupungin omaa palvelutuotantoa kehitetään ja sen tuottavuutta lisätään. Oma tuotantoa organisoidaan asiakaslähtöisesti, palvelujen tuotteistusta kehitetään ja henkilöstön työhyvinvointia edistetään.

Kaupunkilaiset ovat tärkeä yhteistyökumppani palvelujen suunnittelussa. Asiakaspalautetta kerätään järjestelmällisesti ja uusia suoran osallistumisen ja vaikuttamisen tapoja kehitetään.

Alueiden asukkaista ja järjestöjen edustajista koostuvat alueelliset työryhmät eli Alvarit osallistuvat palvelujen suunnitteluun ottamalla kantaa valmisteltaviin asioihin. Alue-Alvarit voivat myös tehdä esityksiä asukkaille tärkeiden asioiden ottamisesta kaupungin päätösvalmisteluun.

Kaupunkilaiset voivat ottaa kantaa valmisteltaviin asioihin myös internetissä toimivan Valma-valmistelufoorumin (www.tampere.fi/valma) kautta. Pormestarin ja valtuuston asukasiltoja järjestetään säännöllisesti eri puolilla kaupunkia.

Johtamiselle kasvot

Tampereen toimintamallissa poliittisen johtajuuden asema on vahva. Pormestarijärjestelmän myötä politiikan näkökulma on mukana jo asioiden valmistelussa, mikä osaltaan lisää kaupunkilaisten vaikutusmahdollisuuksia.

Kaupunkilaisten joka neljäs vuosi valitsema kaupunginvaltuusto käyttää kaupungin ylintä päätösvaltaa. Tampereen kaupunginvaltuustossa on 67 valtuutettua ja yhtä monta varavaltuutettua.

Valtuuston valitsema 11-jäseninen kaupunginhallitus johtaa kaupungin taloutta ja hallintoa sekä toimeenpanelee valtuuston päätökset. Kaupunginhallituksella on kaksi jaostoa: henkilöstöjaosto ja suunnittelujaosto.

Tampere on ensimmäinen suomalainen kunta, jonka johtoon on valittu pormestari. Pormestari on valtuuston keskuudestaan valitsema päätoiminen luottamushenkilö. Hän on kaupunginhallituksen puheenjohtaja ja kaupungin johtaja.

Myös neljä apulaispormestaria valitaan valtuutettujen joukosta. He ovat kaupunkilaisille palveluja järjestävien tilaajalautakuntien päätoimisia puheenjohtajia. Apulaispormestarit linjaavat asioiden valmistelua lautakuntien päätettäväksi ja vastaavat toimialueensa edunvalvonnasta sekä yhteydenpidosta sidosryhmiin.

Pormestari ja apulaispormestarit valitaan vaalikaudeksi eli neljäksi vuodeksi kerrallaan. Valtuustolla on oikeus erottaa pormestari ja apulaispormestarit yksinkertaisella äänen enemmistöllä.

Valtuuston valitsemien tilaajalautakuntien jäsenet (11) ovat valtuutettuja tai varavaltuutettuja. Tilaajalautakunnat on muodostettu kuuden asiakaslähtöisen ydinprosessin mukaan.

Kaupungin oman palvelutuotannon johtamisesta vastaavat valtuuston valitsemat 7-jäseniset johtokunnat.

Uudistuva organisaatio

Tampereen toimintamallissa tilaajatoiminta on organisoitu asiakaslähtöisesti kuuteen ydinprosessiin, joista vastaavat kuusi tilaajalautakuntaa.

Ydinprosessit ovat:

- Ikäihmisten hyvinvoinnin ylläpitäminen
- Lasten ja nuorten kasvun tukeminen
- Osaamisen ja elinkeinojen kehittäminen
- Sivistyksen ja elämänlaadun edistäminen
- Terveysten ja toimintakyvyn edistäminen
- Kaupunkiympäristön kehittäminen.

Lisäksi 1.1.2011 aloitti toimintansa Tampereen kaupunkiseudun joukkoliikennelautakunta. Se toimii Tampereen ja lähikuntien yhteisenä seudullisena joukkoliikenteen viranomaisena Tampereen kaupunginvaltuuston ja -hallituksen alaisuudessa.

Konsernihallintoon kuuluva tilaajaryhmä valmistelee tilaajalautakuntien päätettäväksi tulevat asiat. Tilaajaryhmän toiminnasta vastaa tilaajajohtaja ja ydinprosesseista tilaajapäälliköt.

Kaupungin itse tuottamat hyvinvointipalvelut on organisoitu kuudeksi tuotantoalueeksi. Niitä johtavat

valtuuston valitsevat johtokunnat ja johtokuntien valitsevat tuotantojohtajat. Sosiaali- ja terveystalvot palveluja tuottavat avopalveluiden, laitoshoidon ja erikoissairaanhoidon tuotantoalueet. Sivistyspalvelujen tuotantoalueita ovat päivähoito ja perusopetus, toisen asteen koulutus sekä kulttuuri- ja vapaa-aikapalvelut.

Osa kaupungin omasta tuotannosta toimii liikelaitoksina, joilla kullakin on oma johtokuntansa. Kaupunkilaisille tärkeitä palveluja tuottavat enenevässä määrin myös kaupungin kokonaan tai osittain omistamat yhtiöt ja säätiöt.

Konsernihallintoon kuuluu kolme kaupunkikonsernin ohjauksesta ja valvonnasta vastaavaa ryhmää: hallinto- ja henkilöstöryhmä, kaupunkikehitysryhmä sekä talous- ja strategiarhmä. Näiden toiminnasta vastaavat konsernihallinnon ryhmien johtajat, jotka ovat pormestarin lisäksi kaupunginhallituksen esittelijöitä. Ryhmien tukena toimivat hyvinvointipalvelujen tuotannon ohjaus ja liiketoiminnan ohjaus, jotka kehitysjohtajien vetäminä koordinoivat tuotannon konserniohjausta.

Konsernijohdon eli kaupunginhallituksen, pormestarin ja konsernihallinnon ryhmien johtajien tehtävänä on vastata konserniyhteisöjen ohjauksesta ja valvonnasta.

Merkittävimmät kaupungin strategiseen johtamiseen liittyvät asiat valmistellaan poliittiseen päätöksentekoon konsernin johtoryhmässä. Johtoryhmään

kuuluvat pormestarin ja apulaispormestarien lisäksi konsernihallinnon ryhmien johtajat ja muita johtavia viranhaltijoita.

Johtoryhmän työtä täydentää operatiivisen johtamisen osalta konsernijohtajien kokous. Pormestarin työtä tukee esikunta, jota vetää yhteysjohtaja.



Pormestari



Timo P. Nieminen (kok.)

Apulaispormestarit



Leena Kostiainen (kok.)
Lasten ja nuorten palvelujen
lautakunta



Irja Tulonen (kok.)
Ikäihmisten palvelujen lautakunta
Terveyttä ja toimintakykyä
edistävien palvelujen lautakunta



Timo Hanhilahti (kesk.)
Yhdyskuntalautakunta



Olli-Poika Parviainen (vihr.)
Osaamis- ja elinkeinolautakunta
Sivistys- ja elämänlaatu- palvelujen
lautakunta

Johtajat



Kari Kankaala
Kaupunki-
kehitysryhmä

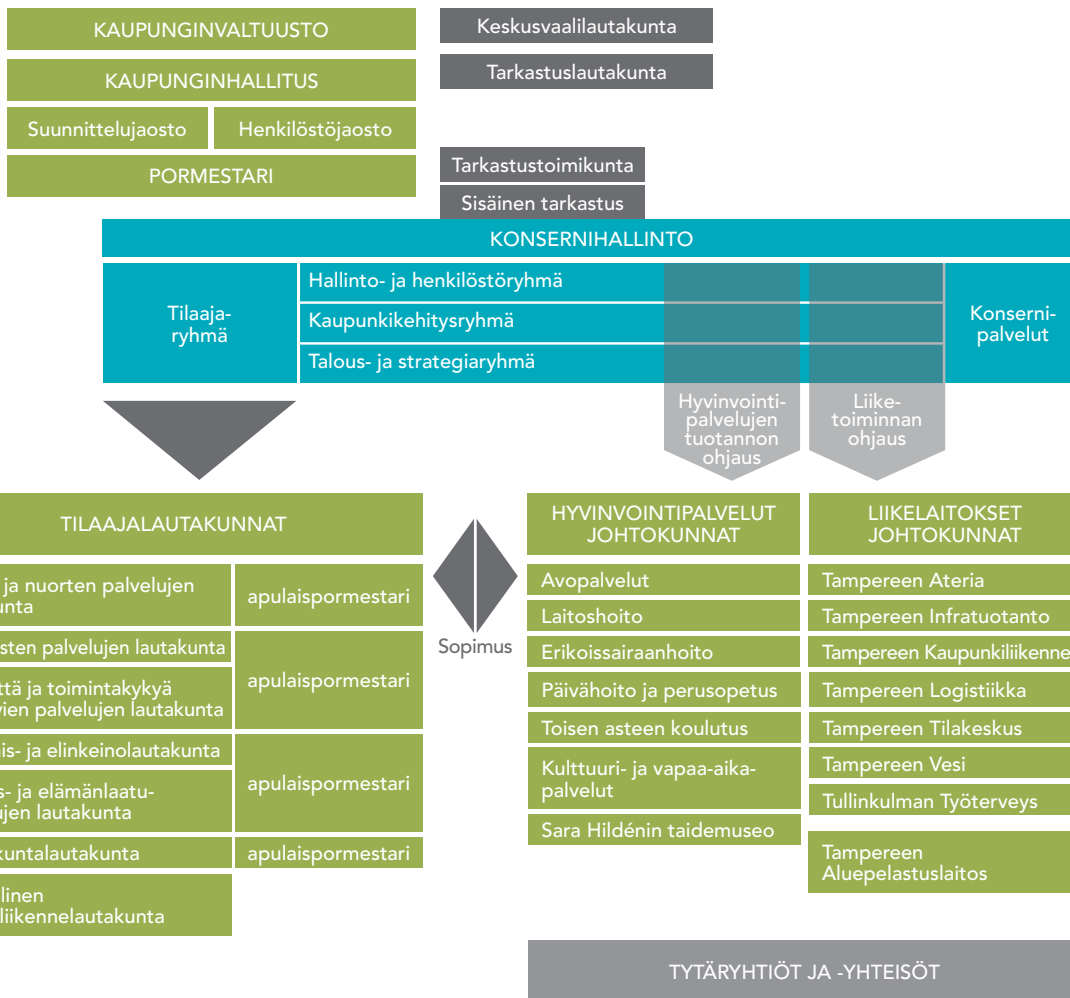


Pekka Palola
Hallinto- ja
henkilöstöryhmä



Juha Yli-Rajala
Talous- ja
strategiaryhmä

Organisaatio





Tampereen kaupunki
PL 487
33101 Tampere
www.tampere.fi