



Kunnallisvaalit Tampereella 2008

Eija Uurtamo
Taina Åback

Tiivistelmä

Vuoden 2008 kunnallisvaalit järjestettiin 26.10.2008. Äänestysaktiivisuus nousi sekä Tampereella että koko maassa. Äänestysprosentti oli koko maassa 61,3, kun vuonna 2004 se oli 58,6 (ja vuonna 2000 55,9%). Myös ennakkoon äänestäminen oli suositumpaa kuin edellisiä kuntavaaleissa. Ennakolta äänesti 39,8 prosenttia kaikista äänestäneistä, kun luku vuonna 2004 oli 22,9.

Tampereella äänestysaktiivisuus nousi vajaalla neljällä prosentilla. Äänestysaktiivisuus oli 59,4 prosenttia, vuonna 2004 se oli 55,7 prosenttia (vuonna 2000 53,6 %). Sekä ennakkoon että varsinaisena vaalipäivänä naiset olivat jälleen aktiivisempia äänestäjiä kuin miehet. Kaikista äänestäneistä naisia oli 54,4 prosenttia, kun äänioikeutetuista on naisia 52,4 prosenttia.

Tampereella kaikki puolueet paitsi Sosiaalidemokraattinen Puolue ja Suomen Kommunistinen Puolue saivat enemmän ääniä kuin edellisissä vaaleissa. Eniten äänimääräänsä lisäsivät Vihreä Liitto ja Perussuomalaiset. Suurimpana puolueena säilyi Kokoomus, joka sai 27 532 ääntä, 27 prosenttia annetuista äänistä ja 18 valtuustopaikkaa. Toiseksi suurimpana puolueena säilyi SDP 21 641 äänellä ja 21,2:lla prosentilla annetuista äänistä. Se sai 15 paikkaa valtuustossa. Vihreät vahvisti asemiaan kolmanneksi suurimpana puolueena ennen Vasemmistoliittoa saaden 15 999 ääntä, 15,7 prosenttia äänistä ja 11 valtuustopaikkaa. Uutena puolueena valtuustoon nousi Perussuomalaiset neljällä valtuustopaikalla ja 7076:lla äänellä.

1 Johdanto

Tampereen kaupunki oli vuosina 2004 - 2008 mukana Kuntaliiton vetämässä Demokratiatilinpäätös-hankkeessa, joka oli osa hallituksen kansalaisvaikuttamisen politiikkaohjelmaa. Hankkeen tarkoituksena oli löytää tapoja, joilla voidaan vertailukelpoisesti mitata ja arvioida demokratian tilaa kunnissa. Vaalitulinpäätös oli yksi neljästä hankkeen teemasta. Vaalitulinpäätös laadittiin vuoden 2004 kunnallisvaaleista ja tämänkertainen vaalitulinpäätös on toisinto edellisestä. Se tarjoaa havainnollistavia lukuja äänestysaktiivisuudesta ja äänestystuloksesta sekä niissä tapahtuneista muutoksista.

Nuorten äänestysaktiivisuutta on lisäksi on selvitelty erikseen julkaisussa Nuorten äänestysaktiivisuus Tampereella 2004. Tässä vuoden 2008 vaalitulinpäätöksessä on myös selvitelty nuorten äänestysaktiivisuutta, joskaan ei niin laajasti kuin vuoden 2004 julkaisussa.

Vaalitulinpäätöksen pääteemoja ovat äänestysaktiivisuus, vaaliosallistumisen edistäminen, paikalliset vaaliteemat, ehdokkaiden rekrytointi, valtuuston kokoonpano ja sen muutokset, sosiaalisen edustavuuden toteutuminen sekä vaalien vaikutus muiden luottamuselinpaikkojen jakoon.

2. Vaaliosallistumisen edistäminen

Vuonna 2008 äänestysaktiivisuus kunnallisvaaleissa nousi jo toista kertaa peräkkäin. Vielä ollaan kuitenkin kaukana äänestysaktiivisuuden 1960-70-lukujen huippuvuosista, jolloin lähes 80% äänioikeutetuista äänesti.

Ennakoäänestysaika oli 15-21. lokakuuta 2008. Ennakoäänestyspaikkoja oli Tampereella 18. Niitä olivat edellisten kunnallisvaalien tapaan useat kirjastot, postitoimistot, marketit sekä Tammelan palvelukeskus, keskusvirastotalo ja Ahjolan kansalaisopisto. Uusia ennakoäänestyspaikkoja oli tällä kertaa yksi, yliopiston pääkirjasto Linna. Ensimmäistä kertaa oli mahdollista äänestää ennakkoon myös äänestysbussissa, jonka pysähdyspaikkoina olivat Tampereen Teknillinen Yliopisto ja Tampereen Ammattikorkeakoulu. Kohteena olivat erityisesti opiskelijat. Marketeissa äänestäminen oli mahdollista ensimmäisen kerran edellisissä kunnallisvaaleissa ja niiden suosio ennakoäänestyspaikkoina jatkui.

Tampereen kaupungin internetsivuilla oli näissäkin kunnallisvaaleissa ehdokkaan valinnan helpottamiseksi laadittuna vaalikone. Vaalipäivään mennessä käyttäjiä kirjautui yli 15 000, joka on lähes 2000 enemmän kuin edellisten vaalien aikaan. Heistä noin 10 500 vastasi kaikkiin vaalikoneen kysymyksiin ja loput käyttäjistä selailivat kunnallisvaaliehdokkaiden vastauksia. Vaaliviikonloppuna kävijöitä oli noin 3600. Ehdokkaista vaalikoneen kysymyksiin vastasi 491 eli lähes 80 prosenttia.

Monet tämänkertaisen vaalikoneen kysymykset käsittelivät lasten ja nuorten asioita. Vaalikone saikin erityistä kiitosta Lasten terveysfoorumilta*. Foorumi katsoi, että kysymykset olivat monista muista vaalikoneista poiketen suomalaisen lapsilainsäädännön ja YK:n lastenoikeuksien sopimuksen hengen mukaisia, nykyaikaisia ja eteenpäin katsovia. Vaalikonetta esiteltiin Tampereen kouluissa osana Suomen Kuntaliiton ”Tee vaikutus” -kampanjaa. Tarkoituksena oli aktivoida kouluja käsittelemään vaaleja. Vaalikone avattiin Tampereen Nuorisofoorumin suurkokouksessa 3.10. Muutoinkin vaaleista ja äänestämisen tärkeydestä pyrittiin informoimaan kaikissa nuorisopalveluiden tapahtumissa.

Vaalikoneen käyttö oli suosituinta nuorimmissa ikäluokissa. Lähes kaksi viidestä vastanneesta oli alle 26-vuotiaita ja yli puolet alle 30-vuotiaita. Vastanneista miehiä oli 43,3 prosenttia ja naisia 56,7 prosenttia.

* Lasten terveysfoorumi on eri järjestöistä koostuva valtakunnallinen verkosto, jonka tavoitteena on lisätä lasten ja nuorten terveyttä sekä hyvinvointia.

Taulukko 1. Vaalikoneen käyttäjien ikärakenne

Ikä	Ikäluokan osuus käyttäjistä
7 - 12	0,8 %
13 - 17	18,6 %
18 - 25	18,9 %
26 - 30	14,7 %
31 - 35	10,5 %
36 - 45	16,1 %
46 - 60	14,9 %
61-	5,5 %

Ikänsä ilmoittaneita käyttäjiä oli 11 613.

Tampereen kaupungin internetsivuilla oli oma vaaleja käsittelevä sivunsa. Niillä julkaistiin tietoja ennakoäänestys- ja äänestyspaikoista sekä ehdokasasettelusta. Kaupungin sivuilla oli myös leikkimielinen veikkaus Tampereen äänestysprosentista. Valtuustoryhmien puheenjohtajat olivat esittäneet omat veikkauksensa ja arvauskone vertasi käyttäjien vastauksia puheenjohtajien vastauksiin. Virastotalon ikkunassa oli edellisten vaalien tapaan äänestyspaikkatietoja ja näyttely vaalikoneesta. Vaaleihin liittyvää tietoa ja pormestariehdokkaiden tentti julkaistiin ennen vaaleja kaikkiin talouksiin jaetussa Tampere-lehdessä.

Äänestyskäyttäytymistä tutkittiin kunnallisvaalien jälkeen valtakunnallisesti TNS Gallupin tutkimuksessa, joka julkaistiin Helsingin Sanomissa 18.11.2008. Mielenkiintoisia havaintoja olivat puolueen aatteellisen linjan sekä äänestäjän oman sosiaalisen ryhmän etujen ajamisen suurin vaikutus äänestyspäätökseen. Heikoiden omaan äänestymiskäyttäytymiseen vaikuttavaksi seikaksi koettiin vaalikoneet sekä puolueiden edustajien televisio esiintymiset. Medioista sanomalehdet auttoivat eniten ehdokkaan valinnassa. Ehdokkaan valittiin kuitenkin ensisijaisesti puolueen perusteella. Ehdokkaan henkilökohtaisten ominaisuuksien vaikutus äänestyspäätökseen onkin tutkimuksen mukaan vähentynyt melko tasaisesti edellisiin kunnallisvaaleihin verrattuna. Yli puolet äänestäjistä oli myös tehnyt äänestyspäätöksensä jo ennen vaalikampanjoiden alkua. Vaalikampanjoinnilla voi siis vaikuttaa vai alle puolueen äänestäjistä.

3. Ehdokkaiden rekrytointi

Kunnallisvaaleissa ehdokkaita voivat asettaa puolurekisteriin merkityt puolueet sekä äänioikeutettujen perustamat valitsijayhdistykset. Tänä vuonna Tampereella ehdokkaita asetti 13 ryhmittymää: Suomen Keskusta, Suomen Kristillisdemokraatit, Suomen Sosiaalidemokraattinen Puolue, Vasemmistoliitto, Vihreä Liitto, Kansallinen Kokoomus, Suomen Kommunistinen Puolue, Ruotsalainen kansanpuolue, Perussuomalaiset, Suomen Senioripuolue, Suomen Työväenpuolue, Tampereen Sitoutumattomat ry:n yhteislista sekä Valitsijayhdistys Seppo Olavi Lehto.

Eniten ehdokkaita asettivat Sdp ja Vihreä liitto, kummallakin 100 ehdokasta. Kokoomuksella ja Vasemmistoliitolla ehdokkaita oli 99. Keskustalla ehdokkaita oli 59, Perussuomalaisilla 54, Kristillisdemokraateilla 50, SKP:llä 35, Tampereen sitoutumattomilla 32, Suomen Senioripuolueella 5 ja Suomen työväenpuolueella, RKP:llä sekä Valitsijayhdistys Lehdolla yksi.

Taulukko 2. Tietoja ehdokasasettelusta kunnallisvaaleissa 2000-2008

	Ehdokkaita (lkm)	Valtuuston koko (lkm)	Ehdokkaat/ valtuustopaikat	Valtuutettuja/ 1000 asukasta	Ehdokkaita asettaneita ryhmiä
v. 2000	476	67	7,1	0,34	13
v. 2004	544	67	8,1	0,33	14
v. 2008	636	67	9,5	0,32	13

Ehdokkaita kunnallisvaaleissa oli yhteensä 636, joka oli 92 enemmän kuin edellisissä kunnallisvaaleissa. Ehdokkaita oli yhtä valtuustopaikkaa kohden 9,5.

Maahanmuuttajataustaisia ehdokkaita oli näissä kunnallisvaaleissa 15. Vuoden 2004-2008 valtuustossa oli yksi maahanmuuttajavaltuutettu ja tilanne on sama myös alkaneella valtuustokaudella. Kuten edellisissäkin kunnallisvaaleissa varavaltuutetuksi pääsi yksi maahanmuuttajataustainen ehdokas.

4. Paikalliset vaaliteemat

Paikallisia vaaliteemoja on käsitelty lähinnä Aamulehden ja muun paikallisen median vaaleja koskeneiden artikkeleiden perusteella. Arjen kysymykset sekä lasten, nuorten ja vanhusten hyvinvointi olivat vahvasti esillä puolueiden vaalikampanjoinnissa. Koulujen lakkauttamissuunnitelmat, nuorten pahoinvointi ja Koukkuniemen vanhainkodin tilanne sekä liikennejärjestelyt, joukkoliikenteen nykytila ja sen mahdolliset tulevaisuuden ratkaisut puhuttivat. Juhuri kunnallisvaalien alla alkanut maailmatalouden kriisi ja taantumien uhka toivat oman lisänsä kunnallisvaalikampanjoihin. Myös vuoden 2007 alusta täysimittaisesti käyttöön otettu tilaaja - tuottaja-malli, sen toimivuus kaupungin palveluiden tuottamisessa sekä kilpailutus herättivät paljon keskustelua.

Monet kunnallisvaaliehdokkaat julkaisivat omia mielipidekirjoituksiaan. Varsinkin pormestarin valinta sai huomiota mediassa sekä paikallisesti että valtakunnallisestikin, sillä pormestarin valinta oli ensimmäistä kertaa mukana vaaliteemana. Vaaleista puhuttiin ja kirjoitettiin monessa yhteydessä erityisesti pormestarivaaleina, vaikka vaaleissa ei valittu pormestaria. Valinnan teki vaaleissa valittu valtuusto.

Pormestariehdokkaiden vaaliteemat

Pormestari malli otettiin Tampereella käyttöön vuoden 2007 alusta kesken valtuustokauden. Siksi nämä olivat ensimmäiset kunnallisvaalit, joissa puolueiden pormestariehdokkaiden julkistamat omat vaaliohjelmat ja pormestarin valinta olivat yhtenä teemana. Pormestariehdokkaiden julkistus keräsi paljon huomiota ja heidän vaaliteemojensa esittelyllä saatiin näkyvyyttä omalle puolueelle sekä uusia henkilökohtaisempia piirteitä kunnallisvaaleihin.

Pormestariehdokkaita oli kahdeksan: Kokoomus, RKP ja Sitoutumattomat ry:n yhteislista: Timo P. Nieminen, SDP: Hanna Tainio, Perussuomalaiset: Pertti Virtanen, Keskusta: Mikko Alatalo, Kristillisdemokraatit: Leena Rauhala, Vasemmistoliitto: Sirkkaliisa Virtanen, Vihreä Liitto: Irene Roivainen ja SKP: Jari Heinonen. Suomen Senioripuolueella, Suomen työväenpuolueella ja Valitsijayhdistys Seppo Juhani Lehdolla ei ollut pormestariehdokasta.

Aamulehdessä julkaistussa kirjoitussarjassa pormestariehdokkaat toivat julki omia teemojaan. Lähes kaikki pormestariehdokkaan nostivat esiin lähipalvelut, liikennejärjestelyt, joukkoliikenteen tilanteen, lasten ja nuorten asiat sekä syrjäytymisen ehkäisy, kaavoituksen, kaupungintalouden vakauden turvaamisen, vanhusten palvelut sekä kuntalaisten vaikutusmahdollisuuksien kehittämisen.

Pormestari on päätoiminen luottamushenkilö. Pormestari mallin käyttöönotosta lähtien on keskusteltu paljon siitä, pitäisikö pormestari valita suoralla kansanvaalilla. Nyt valtuusto tekee valinnan ja valitun pitää olla valtuuston jäsen. Uusi pormestari ja neljä apulaispormestaria valittiin 14.1.2009 uuden valtuuston ensimmäisessä kokouksessa. Sekä pormestarin että apulaispormestareiden toimikausi on valtuuston toimikauden mittainen. Pormestari voidaan valita uudelleen, eli toimikausien määrää ei ole rajoitettu. Pormestarille ei ole asetettu muita kelpoisuusehtoja kuin kaupunginvaltuuston jäsenyys. Myös apulaispormestareiden on oltava valtuuston jäseniä. He ovat oman toimialansa tilaajalautakuntien puheenjohtajia.

5. Äänestysaktiivisuus

5.1 Äänioikeutetut

Tampere oli jaettu 64 äänestysalueeseen. Alueita oli viisi enemmän kuin viime kunnallisvaaleissa. Alueita on lisätty ja jaoteltu uudelleen, jotta kullakin äänestysalueella olisi jotakuinkin saman verran äänioikeutettuja. Äänioikeutettujen määrä muuttovoittoisilla ja uusilla asuinalueilla on kasvanut. Ilman äänestysalueiden uudelleenjaottelua kasvanut koko olisi vaikuttanut alueiden äänien laskemisnopeuteen ja edelleen vaalituloksen julkistamiseen.

Äänioikeutettuja oli 172 671 eli 6829 enemmän kuin vuoden 2004 kunnallisvaaleissa. Tampereen väkiluku on vastaavana ajanjaksona kasvanut noin kuudellatuhannella henkilöllä. *

Taulukko 3. Äänioikeutetut ja äänestysalueet 1976-2008 kunnallisvaaleissa Tampereella

Vuosi	Äänestysalueita	Äänioikeutettuja					
		Miehiä	%	Naisia	%	Yhteensä	% väestöstä
1976	89	55 796	44,5	69 695	55,5	125 491	75,5
1980	86	56 824	44,7	70 340	55,3	127 164	76,6
1984	88	58 919	45,0	72 099	55,0	131 018	78,2
1988	93	61 410	45,3	74 230	54,7	135 640	79,5
1992	72	63 047	45,6	75 149	54,4	138 196	79,5
1996	61	68 509	46,1	80 022	53,9	148 531	81,2
2000	59	73 458	46,7	83 908	53,3	157 366	81,5
2004	59	78 076	47,1	87 766	52,9	165 842	81,7
2008	64	82 167	47,6	90 504	52,4	172 671	82,6*

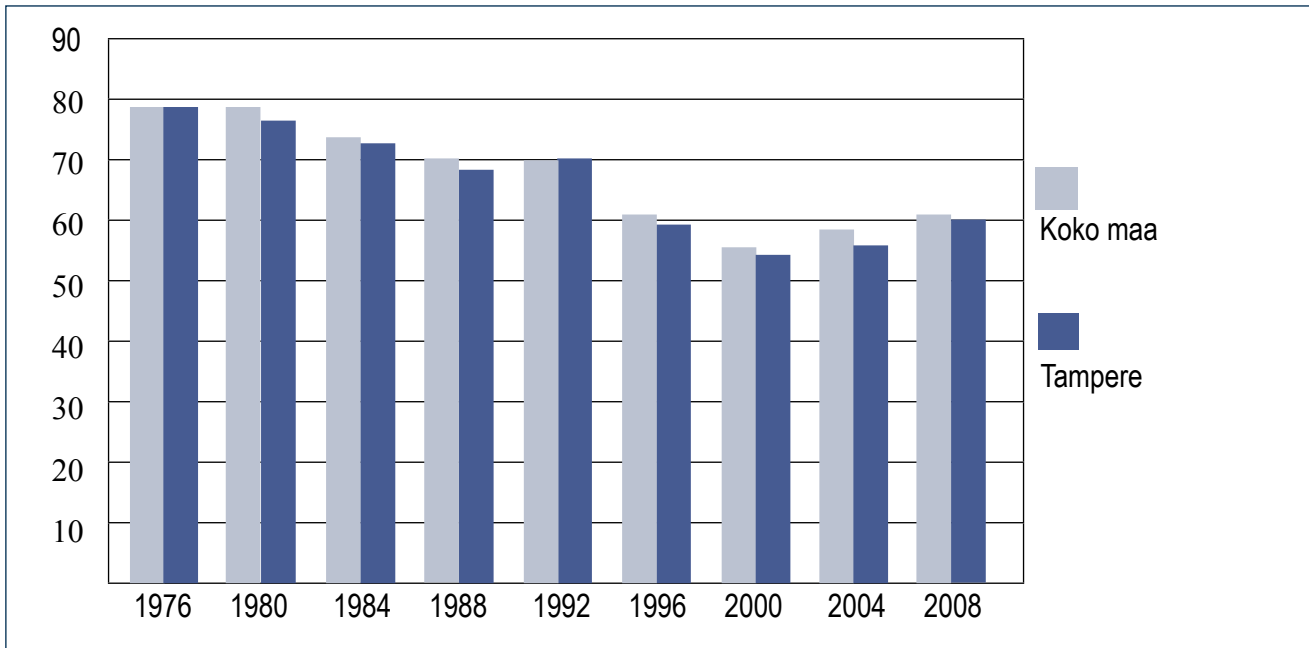
*Laskettu tilastokeskuksen väestöennusteesta Tampereelle syyskuun lopussa 2008, joka oli 209 067 asukasta.

5.2 Äänestysaktiivisuus vuoden 2008 kunnallisvaaleissa ja aiemmin

Tampereen kaupungin äänestysaktiivisuus vuoden 2008 kunnallisvaaleissa oli 59,4%, Merkittävin muutos kunnallisvaalien äänestysprosentissa tapahtui vuoden 1996 vaaleissa, kun äänestysprosentti laski vuoden 1992 vaalien 71,0 %:sta 59,2 %:iin eli 11,8 prosenttiyksikköä. Tähän nähden ollaan siirrytty selvästi parempaan suuntaan.

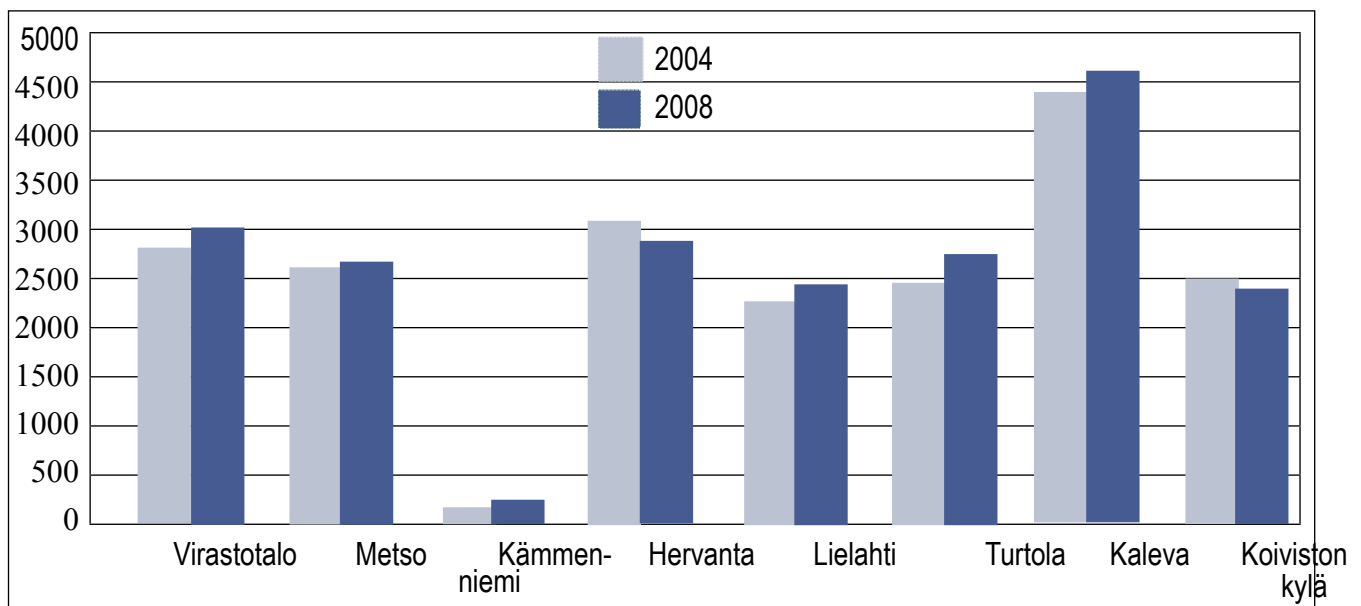
Ennakkoon äänesti 23,1 prosenttia tamperelaisista, kun edellisissä kunnallisvaaleissa prosentti oli 21,6. Varsinaisena äänestyspäivänä äänensä antoi 36,2 prosenttia äänioikeutetuista, kun vuonna 2004 luku oli 34,1. Yhteensä äänestysaktiivisuus kasvoi vajaat neljä prosenttiyksikköä. Tampereen äänestysaktiivisuus jäi vajaa kaksi prosenttiyksikköä alle koko maan keskiarvon, joka oli 61,3 prosenttia. Tässäkin oli tapahtunut parannusta verrattuna edellisiin kunnallisvaaleihin, jolloin Tampereen äänestysprosentti jäi noin kolmen prosenttiyksikön päähän valtakunnallisesta tasosta.

Kuvio1. Äänestysprosentti kunnallisvaaleissa 1976-2008 koko maassa ja Tampereella



Kauppakeskuksissa annettiin 30,5 prosenttia ennakkoäänistä, mikä vastaa 11,9 prosenttia kaikista äänistä. Kaupungin omissa ennakkoäänestyspaikoissa (keskusvirastotalo, kirjastot, kauppakeskukset, Ahjolan kansalaisopisto, Tammelan palvelukeskus ja äänestysbussi) annettiin 64 prosenttia ennakkoäänistä, joka vastaa noin neljänestä kaikista annetuista äänistä. Vaikka kauppakeskuksissa määrällisesti äänestettiin enemmän kuin viime kunnallisvaaleissa, kauppakeskuksissa äänestäneiden suhteellinen osuus kaikista äänestäneistä laski puolitoista prosenttiyksikköä. Kaupungin omat äänestyspaikat kasvattivat suosiotaan viime kunnallisvaaleista parilla prosenttiyksiköllä.

Kuvio 2. Kaupungin omien ennakkoäänestyspaikkojen äänestysmääriä 2004 ja 2008



5.3 Äänestysaktiivisuus äänestysalueittain

Koska äänestysalueita oli enemmän kuin edellisissä kunnallisvaaleissa, niiden numerointi ja rajat olivat jonkin verran muuttuneet. Esimerkiksi Leinolan edellisissä kunnallisvaaleissa yhtenäinen vaalipiiri oli nyt jaettu kahdeksi erilliseksi. Pääasiassa äänestysalueiden rajojen muutokset olivat kuitenkin melko pieniä tai vain vähän vakituista asutusta sisältäviä, joten alueiden vertailtavuus säilyi hyvänä. Alueiden asukaskunta muuttuu joka tapauksessa muuttoliikkeen ja väestön ikääntymisen myötä. Kaupungin tilastoalueet eivät läheskään aina noudata äänestysalueiden aluerajoja. Tämä vaikeuttaa jonkin verran äänestysalueiden äänestyskäyttämisen selittämistä.

Eri alueiden äänestysviikkauudessa oli Tampereella selviä eroja. Eroa korkeimman ja matalimman äänestysaktiivisuuden alueiden välillä on yli 27 prosenttiyksikköä. Ero on kasvanut edellisiin kunnallisvaaleihin verrattuna seitsemällä prosenttiyksiköllä. Aktiivisimmilla alueilla äänestysprosentit nousivat selvästi ja passiivisimmilla alueilla äänestysprosentin nousu oli pienempää.

Koska äänestysaktiivisuus Tampereella nousi 3,7 prosenttiyksikköä, monellakaan alueella äänestysaktiivisuus ei laskenut. Tutkituista äänestysalueista matalimman äänestysaktiivisuuden alueisiin kuuluneella Etelä-Hervannan koululla (äänestysalue 57) äänestysprosentti laski 0,4 prosenttiyksikköä ja Ahvenisjärven koululla (äänestysalue 55) 0,1 prosenttiyksikköä vuodesta 2004.

Taulukko 4. Viikkaimman äänestysaktiivisuuden alueet

Järj. no	Alue	Äänestysalue no	Äänestys %
1.	Linnainmaan koulu	44	72,5
2.	Pyynikin ammattioppilaitos	6	69,7
3.	Koiviston koulu	22	69,0
4.	Pispan koulu	27	68,3
5.	Saukonpuiston koulu	14	67,2
6.	Lamminpään koulu	36	66,8
7.	Terälahden koulu	63	66,7
8.	Amurin koulu	5	66,0
9.	Kämmenniemen koulu	62	65,7
10	Vehmaisten koulu	51	65,5

Kymmenen aktiivisimman äänestysalueen joukossa on kahdeksan samaa kuin vuoden 2004 vaaleissa. Ainoastaan Terälahden ja Kämmenniemen koulujen äänestysalueet olivat uusia tällä listalla. Edellisten kunnallisvaalien ykkösen, Koiviston koulun, edelle nousivat Pyynikin ammattioppilaitos ja korkeimman äänestysaktiivisuusprosentin (72,5) Linnainmaan koulu. Kaikilla näillä äänestysalueilla äänestysprosentti nousi edelliseen verrattuna. Eniten

nousua oli Linnainmaalla, 9,1 prosenttiyksikköä. Vähiten lisääntyi Amurin koulun äänestysaktiivisuus, 1,8 prosenttiyksikköä.

Taulukko 5. Alhaisimman äänestysaktiivisuuden alueet

Järj. no	Alue	Äänestysalue no	Äänestys %
1.	Etelä-Hervannan koulu	57	45,1
2.	Ahvenisjärven koulu	54	46,7
3.	Hatanpään koulu	20	51,4
4.	Ahvenisjärven koulu	55	51,7
5.	Leinolan koulu	45	51,8
6.	Kaukajärven koulu	50	52,9
7.	Sammon keskuslukio	16	53,3
8.	Ahvenisjärven koulu	53	53,5
9.	Multisillan koulu	25	53,7
10	Etelä-Hervannan koulu	58	54,6

Matalimman äänestysprosentin 22,3 omannut Aleksanterin koulun ää 64 jätettiin erityisenä alueena pois tästä vertailusta, koska äänestysalueeseen kuuluvat vain ne äänioikeutetut, joilla ei ole osoitetta Tampereella, joiden osoitteena on jokin laitos tai jotka asuvat ulkomailla.

Myös alhaisimman äänestysaktiivisuuden alueista kahdeksan on samoja kuin vuonna 2004. Vertailtavuutta kuitenkin heikentää se, että vanhat Hatanpään, Leinolan ja Etelä-Hervannan (äänestysalue 58) koulujen äänestysalueet oli 2008 vaaleissa jaettu kahtia. Joten listalla olevat äänestysalueet edustavat vain vuoden 2004 äänestysalueiden puolikkaita. Matalin äänestysprosentti oli Etelä-Hervannan koulussa (äänestysalue 57), jossa vuonna 2004 oli toiseksi matalin äänestysprosentti. Vuonna 2004 matalimman äänestysprosentin alue, Ahvenisjärven koulu (äänestysalue 54), nosti äänestysprosenttiaan lähes kahdella. Huomattavaa on, että matalimman äänestysprosentin alueista viisi on Hervannassa. Ilmiö oli samankaltainen myös vuoden 2004 kunnallisvaaleissa. Eniten Hervannassa äänestysaktiivisuudet nousivat Ahvenisjärven ja Etelä-Hervannan äänestysalueilla numero 54 ja 58, molemmissa 1,8 prosenttiyksikköä.

Aleksanterin koululla (äänestysalue 1) ennakoäänestettiin aktiivisimmin (52,7 %). Myös Ahvenisjärven koululla (äänestysalue 55) ja Tampereen klassillisella koululla (äänestysalue 10) ennakkoon äänestettiin aktiivisesti (yli 49%). Vähiten ennakkoon äänestettiin Leinolan koululla (äänestysalue 45), jossa vain 15,5 prosenttia äänioikeutetuista äänesti ennakkoon. Myös Annalan koulun (äänestysalue 52) ja Härmälän koulun (äänestysalue 26) äänistä ennakkoon annettiin alle 16 prosenttia. Varsinaisena vaalipäivänä aktiivisimpia alueita olivat vuoden 2004 tapaan Vehmaisten koulu (48,9 %) ja Atalan koulu (48,4 %). Passiivisimpia olivat Ahvenisjärven koulun äänestysalueet 55 (25,9 %) ja 54 (26,6 %).

Tuloksista voidaan päätellä, että aktiivisimmilla ja passiivisimmilla äänestysalueilla äänestyskäyttäytyminen on pysynyt samankaltaisena edellisiin kunnallisvaaleihin verrattuna. Kymmenellä aktiivisimmalla äänestysalueella äänestysprosentti nousi keskimäärin 5,9 prosenttiyksiköllä edellisiin kunnallisvaaleihin verrattuna, kun taas matalimman äänestysaktiivisuuden alueilla äänestysaktiivisuus nousi keskimäärin vain 0,2 prosenttiyksikköä. Äänestysaktiivisuus on huolestuttavasti polarisoitunut alueellisesti.

5.4. Tietoa äänestysalueista

Äänestysalue 44: Linnainmaan koulu

Linnainmaan koulun äänestysalueen äänestysprosentti oli edellisissä kunnallisvaaleissa 63,4 ja nyt 72,5, joten nousua on yli yhdeksän prosenttiyksikköä. Alue on pientalovaltaista, mutta täydennysrakentamisen yhteydessä on rakennettu myös kerrostaloalueita. Alueella asuu enemmän lapsiperheitä sekä korkeasti koulutettuja ja hyvä-tuloisia kuin Tampereella keskimäärin. Vuokra-asuntoja sekä työttömyyttä on vähemmän kuin kaupungissa keskimäärin.

Äänestysalue 6: Pyynikin ammattioppilaitos

Alueen äänestysprosentti oli 69,7. Edellisissä kunnallisvaaleissa äänestysalueen äänestysprosentti oli 64,5, joten lisäystä kertyi yli 5 prosenttiyksikköä. Alueen asukkaiden koulutus- ja tulotaso on selkeästi Tampereen korkeimpia. Alueella on paljon kerrostaloja ja Tampereen keskiarvoa matalampi työttömyys.

Äänestysalue 22: Koiviston koulu

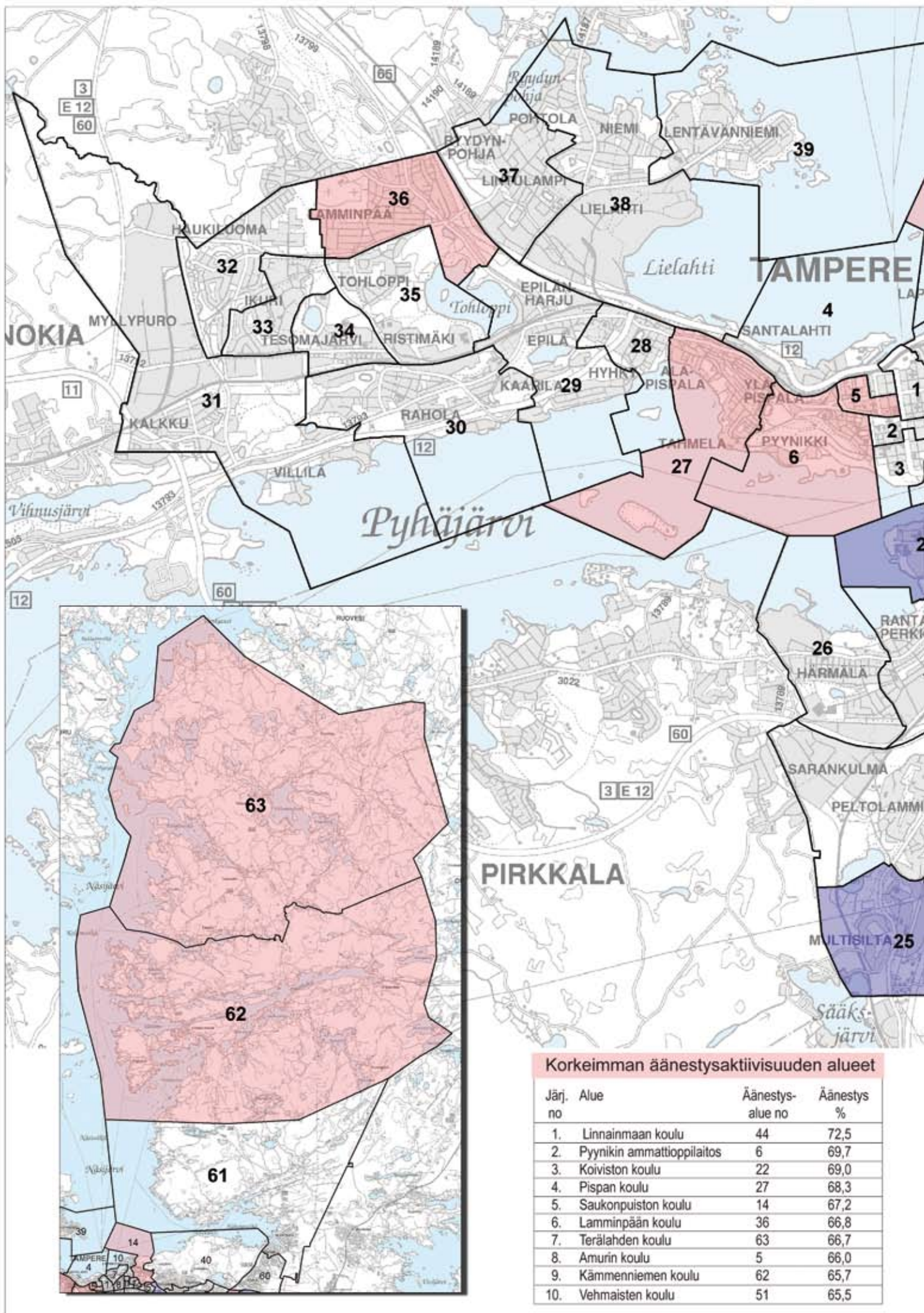
Vuonna 2004 alueen äänestysprosentti oli 64,6 ja nyt 69,0, joten lisäystä on yli neljä prosenttiyksikköä. Äänestysalue sisältää pääasiassa Taatalan, Nirvan ja Koivistonkylän sekä osittain Veisun tilastoalueet. Alueille yhteistä on pientalovaltaisuus ja Taatalaa lukuun ottamatta lapsiperheiden suuri määrä. Alueella asuu myös kaupungin keskiarvoa enemmän ikäihmisiä. Tulonsaajien tulot ovat korkeammat kuin kaupungissa keskimäärin ja työttömiä ja vuokra-asuntoja keskimääräistä vähemmän.

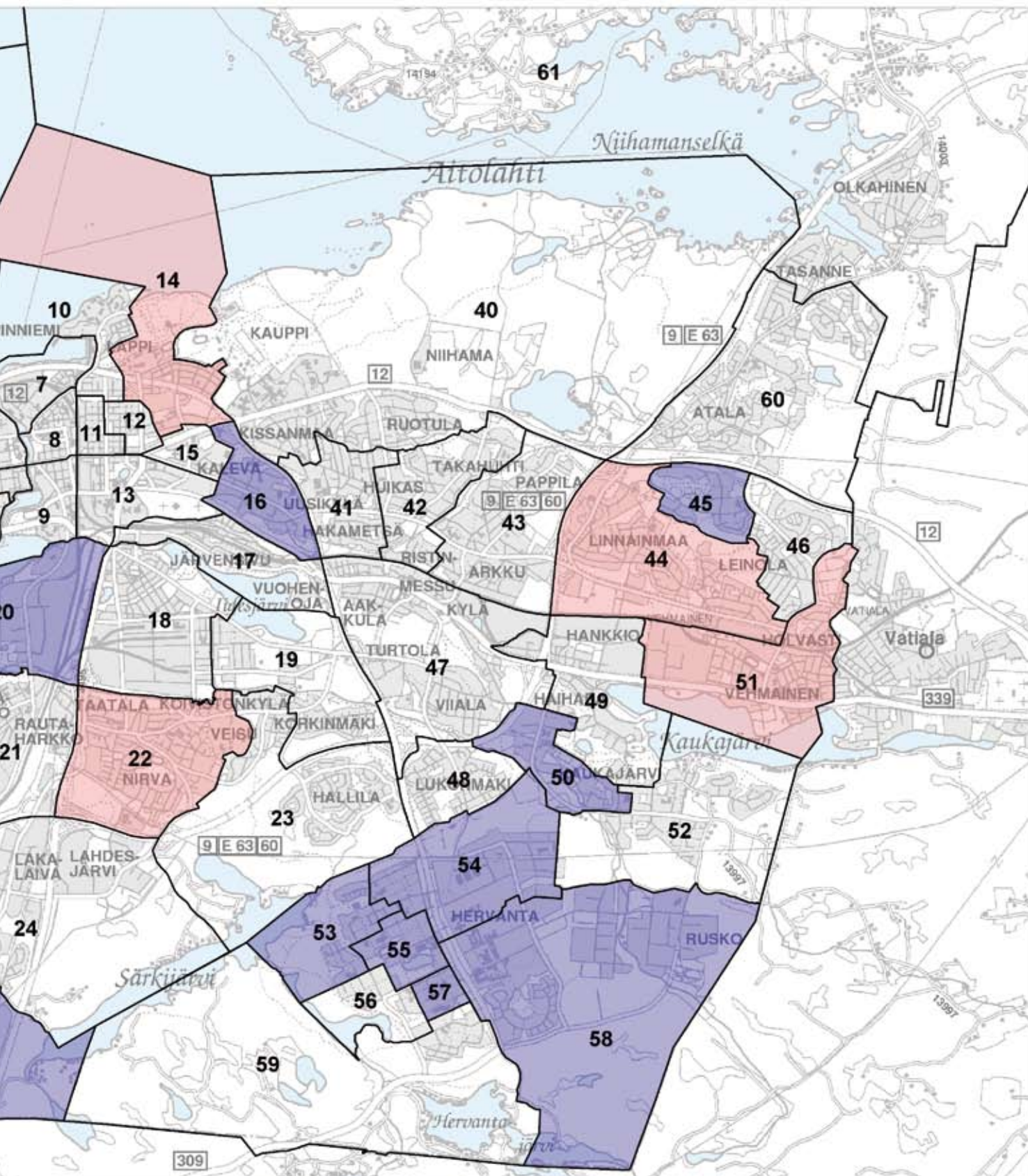
Äänestysalue 27: Pispán koulu

Edellisissä kunnallisvaaleissa äänestysprosentti oli 64,2 ja nyt 68,3. Nousua siis on yli neljä prosenttiyksikköä. Alue on pientalovaltainen ja myös korkeakoulutettuja on selvästi enemmän kuin kaupungissa keskimäärin ja tulonsaajien tulot ovat keskimääräistä korkeammat.

Äänestysalueet 57 ja 58: Etelä-Hervannan koulu sekä 53, 54 ja 55: Ahvenisjärven koulu

Huomattavaa on, että viisi matalimman äänestysaktiivisuuden aluetta on Hervannassa. Hervantaa ei ole jaettu pienempiin tilastoalueisiin, joten tilastotietoa on sovellettu äänestysalueille. Osaltaan matalaa äänestysaktiivisuutta selittää äänestysalueiden vuokratotaltaisuus sekä opiskelijoiden ja opiskelija-asuntojen määrä. Esimerkiksi Ahvenisjärven koulun äänestysalueen 54 alueella alle 30-vuotiaiden osuus äänioikeutetuista on ennätysmäiset 59 prosenttia, kun muilla äänestysalueilla alle 30-vuotiaiden osuus liikkuu 13-31 prosentin välissä. Hervannassa opiskelijoiden lisäksi myös ulkomaalaisten osuus väestöstä on suurin Tampereella, 9,9%.





Matalimman äänestysaktiivisuuden alueet

Järj. no	Alue	Äänestys-alue no	Äänestys %
1.	Etelä-Hervannan koulu	57	45,1
2.	Ahvenisjärven koulu	54	46,7
3.	Hatanpään koulu	20	51,4
4.	Ahvenisjärven koulu	55	51,7
5.	Leinolan koulu	45	51,8
6.	Kaukajärven koulu	50	52,9
7.	Sammon keskuslukio	16	53,3
8.	Ahvenisjärven koulu	53	53,5
9.	Multisillan koulu	25	53,7
10.	Etelä-Hervannan koulu	58	54,6

KUNNALLISVAALIEN 2008 KORKEIMMAN JA MATALIMMAN ÄÄNESTYSAKTIIVISUUDEN ALUEET

- Kymmenen korkeimman äänestysaktiivisuuden aluetta
- Kymmenen matalimman äänestysaktiivisuuden aluetta

Äänestysalue 20: Hatanpään koulu

Hatanpään koulun vanha äänestysalue jaettiin vuoden 2008 kunnallisvaaleihin kahtia. Äänestysprosentti oli 51,4, kun edellisissä vaaleissa se oli 50,9. Jos lasketaan Hatanpään koulun kummankin vaalipiirin äänestäneet, (jolloin äänestysalue vastaisi vanhaa) äänestysprosentti nousisi 54,6:een. Alue on työpaikka-, kerrostalo- ja vuokra-asuntovaltainen ja syntyvyys on korkea. Tulonsaajien tulot ovat kaupungin keskiarvoa matalammat. Myös ulkomaalaisten osuus väestöstä on kolmanneksi korkein Tampereella.

Äänestysalue 45: Leinolan koulu

Äänestysalue kuuluu Linnainmaan tilastoalueeseen, joten äänestysalueen tietoja on vaikea sanoa tarkasti. Äänestysalueella on kuitenkin paljon vuokra-asuntoja, lapsiperheitä ja korkea syntyvyys.

Äänestysalue 50: Kaukajärven koulu

Alueella asuu kaupungin keskiarvoa enemmän ulkomaiden kansalaisia ja syntyvyys on korkea. Myös lapsiperheiden määrä on korkeampi kuin kaupungissa keskimäärin. Alue on kerrostalovaltaista ja tulonsaajien tulot ovat matalammat kuin kaupungissa keskimäärin.

5.5 Nuorten äänestysaktiivisuus

Nuorten äänestysaktiivisuutta tutkittiin Koiviston koulun, Härmälän koulun, Ahvenisjärven koulun, Etelä-Hervannan koulun, Pyykin ammattioppilaitoksen, Aleksanterin koulun, Tampereen Normaalikoulun, Linnanimaan koulun, Leinolan koulun, Pispán koulun, Tesomajärven koulun, Lielahden koulun sekä Kämmenniemen koulun äänestysalueilta. Alueita valittaessa otettiin huomioon äänestysalueiden numerointimuutokset sekä aluemuutokset, jotta tulokset olisivat mahdollisimman vertailukelpoisia vuoden 2004 vaalien tuloksiin. Suurin aluemuutos tapahtui Härmälän koulun äänestysalueessa, josta Sarankulman kaupunginosa siirrettiin Peltolammin koulun äänestysalueeseen kuuluvaksi. Toinen merkittävä muutos oli Leinolan koulun vuonna 2004 yhtenäisen äänestysalueen jakaminen vuoden 2008 vaaleissa kahdeksi äänestysalueeksi.

Tutkittujen 14 äänestysalueen äänioikeutetut vastaavat 21,6 prosenttia vaaleissa Tampereen äänioikeutetuista, joten niiden perusteella voidaan saada kattava kuva kaupungin tilanteesta. Seuraavassa koottuina vuoden 2008 tulokset verrattuna vuoden 2004 tuloksiin.

Taulukko 6. Tietoja äänestysaktiivisuudesta (%) ikäryhmittäin ja äänestysalueittain vuosilta 2004 ja 2008

	Koiviston koulu		Härmälän koulu		Ahvenisjärven koulu		Etelä-Hervannan koulu	
	2004	2008	2004	2008	2004	2008	2004	2008
Vuosi	2004	2008	2004	2008	2004	2008	2004	2008
Äänestysalue	22	22	21	26	54	54	56	56
Äänestysprosentti	64,6%	69,0%	50,2%	56,1%	44,9%	46,7%	55,8%	57,9%
18–24-vuotiaat	43,4%	48,7%	28,2%	33,2%	43,3%	41,6%	30,0%	33,2%
25–29-vuotiaat	47,1%	48,4%	35,9%	41,3%	54,3%	44,9%	40,5%	40,6%
30-vuotiaat ja sitä vanhemmat	67,9%	73,3%	55,1%	62,7%	43,2%	52,3%	61,1%	64,2%

Taulukko 7. Tietoja äänestysaktiivisuudesta (%) ikäryhmittäin ja äänestysalueittain vuosilta 2004 ja 2008

	Pispan koulu		Tesomajärven koulu		Lielahden koulu		Linnainmaan koulu	
	2004	2008	2004	2008	2004	2008	2004	2008
Vuosi	2004	2008	2004	2008	2004	2008	2004	2008
Äänestysalue	26	27	29	35	35	37	43	44
Äänestysprosentti	64,2%	68,3%	53,0%	56,2%	54,8%	57,6%	63,4%	72,5%
18–24-vuotiaat	43,6%	46,4%	25,2%	26,8%	29,9%	29,5%	41,9%	46,1%
25–29-vuotiaat	59,5%	47,5%	37,8%	34,0%	36,5%	31,6%	41,4%	54,1%
30-vuotiaat ja sitä vanhemmat	67,2%	73,8%	57,5%	62,2%	59,3%	63,8%	67,0%	76,0%

Taulukko 8. Tietoja äänestysaktiivisuudesta (%) ikäryhmittäin ja äänestysalueittain vuosilta 2004 ja 2008

	Aleksanterin koulu		Pyynikin aol		Tampereen Normaalikoulu		Kämmenniemen koulu	
	2004	2008	2004	2008	2004	2008	2004	2008
Vuosi	2004	2008	2004	2008	2004	2008	2004	2008
Äänestysalue	3	3	6	6	18	18	51	62
Äänestysprosentti	55,6%	62,8%	64,5%	69,7%	51,8%	55,8%	61,1%	65,7%
18–24-vuotiaat	40,5%	41,6%	42,0%	38,1%	36,1%	37,1%	41,4%	47,1%
25–29-vuotiaat	49,6%	48,9%	82,9%	53,1%	45,9%	44,6%	62,5%	46,1%
30-vuotiaat ja sitä vanhemmat	60,5%	70,9%	65,5%	75,6%	54,9%	60,8%	67,4%	68,5%

Taulukko 9. Tietoja äänestysaktiivisuudesta (%) ikäryhmittäin ja äänestysalueittain vuosilta 2004 ja 2008

	Leinolan koulu				Leinolan koulu	
	2004	2008	2004	2008	2004	2008*
Vuosi	2004	2008	2004	2008	2004	2008*
Äänestysalue	-	45	-	46	45	45 ja 46 yht
Äänestysprosentti	-	51,8%	-	61,3%	52,4%	56,1%
18–24-vuotiaat	-	31,7%	-	35,7%	39,3%	33,4%
25–29-vuotiaat	-	43,1%	-	40,8%	43,9%	42,3%
30-vuotiaat ja sitä vanhemmat	-	57,9%	-	69,0%	55,9%	63,1%

* Taulukossa laskettuna Leinolan uusien äänestysalueiden tulokset ja paremman vertailutilanteen saavuttamiseksi äänestysalueiden tulokset yhteenlaskettuna absoluuttisista luvuista ja verrattuna vanhaan äänestysalueeseen.

Lasketuista 14 äänestysalueesta kymmenellä oli 18–24-vuotiaiden äänestysaktiivisuus kasvanut ja neljällä laskenut. Sen sijaan 25–29-vuotiaiden äänestysaktiivisuus oli noussut vain viidellä äänestysalueella ja laskenut yhdeksällä verrattuna vuoteen 2004. Kaiken kaikkiaan lukuun ottamatta Koiviston ja Kämmenniemen koulujen äänestysalueita 25–29-vuotiaat kuitenkin äänestivät aktiivisemmin kuin 18–24-vuotiaat. Huomattavaa on myös Leinolan koulun äänestysalueiden kokonaisäänestysprosenttien suuri ero. Vierekkäisten äänestysalueiden äänestysaktiivisuusero oli lähes 10 prosenttiyksikköä.

Taulukko 10. Keskimääräinen äänestysprosentti ikäluokissa lasketuilla äänestysalueilla

Keskim. äänestys% ikäryhmittäin	2004	2008
18–24-vuotiaat	37,4 %	38,3 %
25–29-vuotiaat	49,1 %	44,2 %
30-vuotiaat ja sitä vanhemmat	60,2 %	66,5 %

Keskimääräinen äänestysprosentti laskettu tutkittujen 14 äänestysalueen prosenttiluvuista, luvut suuntaa antavia

Lasketuilla äänestysalueilla keskiarvot äänestysaktiivisuudessa olivat 18–24-vuotiailla 38,3 prosenttia, 25–29-vuotiailla 44,2 prosenttia sekä 30-vuotiailla ja sitä vanhemmilla 66,5 prosenttia. Huomattavaa on, että 25–29-vuotiaiden äänestysprosentti oli viisi prosenttiyksikköä pienempi kuin vuonna 2004. Vanheneminen ei vaikuttanut 25–29-vuotiaiden äänestyskäyttäytymiseen yhtä positiivisesti kuin yli 30-vuotiailla, jossa äänestysprosentti kohosi yli kuudella prosenttiyksiköllä.

Ahvenisjärven koulun, Lielahden koulun, Pyynikin ammattioppilaitoksen ja Leinolan koulun (yhteenlaskettuna prosenttina) äänestysalueilla kummankin nuorten ikäluokan äänestysprosentti oli laskenut viime vaaleihin verrattuna. Ahvenisjärven koulun äänestysalue on hyvin opiskelijavaltainen, sillä kaikista äänestysalueen äänioikeutetuista noin 1800 oli alle 30-vuotiaita ja vain noin 1200 yli 30-vuotiaita. Sama tekijä ei kuitenkaan selitä Lielahden, Pyynikin tai Leinolan koulujen nuorten ikäluokkien laskenutta äänestysprosenttia.

Tesomajärven ja Lielahden koulujen äänestysalueille olivat sekä 18–24-vuotiaiden että 25–29-vuotiaiden kaksi matalinta äänestysprosenttia. Koiviston ja Kämmenniemen koulujen äänestysalueilla puolestaan olivat aktiivisimmat 18–24-vuotiaat äänestäjät. Linnainmaan koulun ja Pyynikin ammattioppilaitoksen äänestysalueilla oli aktiivisimmat 25–29-vuotiaat äänestäjät. Linnainmaan koulun äänestysalueella äänestysprosentti oli noussut joka suhteessa.

Sekä nuorten, että äänestäjien yleensä, äänestyskäyttäytymisestä voidaan kuitenkin vetää tilastojen perusteella varovaisia johtopäätöksiä.

- Äänestysaktiivisuuteen vaikuttavat todennäköisesti eniten ikä ja perityt asenteet.
- Äänestysaktiivisuuden kasvu ei välttämättä ole kestävä ilmiö, sillä ikä ei näytä nostaneen 25–29-vuotiai-

den ryhmässä äänestysaktiivisuutta samalla tavoin kuin edellisissä vaaleissa, jolloin 25–29-vuotiaiden äänestysprosentti oli korkeampi.

- Huolestuttavaa on varsinkin nuorten ja heikommassa (taloudellisessa) asemassa olevien ihmisryhmien passiivinen suhtautuminen äänestämiseen kunnallisvaaleissa.

Samantyyppisiä tuloksia on saatu Helsingissä, jossa äänestysaktiivisuutta yleensä sekä eri ikäryhmien osalta on tutkittu jo monissa vaaleissa ja vertailumateriaalia on runsaasti.

5.5 Ulkomaiden kansalaisten äänestysaktiivisuus

Kunnallisvaaleissa äänioikeutettuja ovat kaikki vaalipäivään mennessä täysi-ikäiset EU:n jäsenvaltioiden sekä Islannin ja Norjan kansalaiset, joiden kotikunta on ollut Suomessa vähintään 51 päivää ennen vaaleja. Äänioikeus on myös vaalipäivään mennessä täysi-ikäisillä muiden maiden kansalaisilla, joilla on ollut kotikunta Suomessa kahden vuoden ajan, (Kuntalaki 26§).

Noin 4700 ulkomaiden kansalaisella oli äänioikeus Tampereella. He muodostavat lähes kolme prosenttia Tampereen äänioikeutetuista. Suurin osa Tampereella asuvista ulkomaalaisista on kotoisin EU-maiden ulkopuolelta. Mutta kuten edellisissäkin kuntavaaleissa, selvästi eniten äänestivät Islannin ja Norjan kansalaiset, joita Tampereella on ulkomaalaisista vähiten.

Tampereella asuvista ulkomaiden kansalaisista miehiä oli lähes 54 prosenttia. Miehet myös äänestivät sekä enakkoon että varsinaisena vaalipäivänä aktiivisemmin. Kokonaisuudessaan ulkomaalaisten äänestysaktiivisuus oli alhainen, vajaa 22 prosenttia. Edellisissä kunnallisvaaleissa ulkomaiden kansalaisten äänestysprosentti nousi 31 prosenttiin.

Taulukko 11. Ulkomaiden kansalaisten äänestysaktiivisuus 2008 kunnallisvaaleissa

	Unionin kansalaiset	Islannin ja Norjan kansalaiset	Muiden maiden kansalaiset	Kaikki ulkomaalaiset yht.
Äänioikeutetut yht.	1750	17	2935	4702
Äänestysprosentti	22,6 %	35,3 %	21,4 %	21,9 %

6. Vaalitulokset

Koko maan tasolla suurimmaksi puolueeksi nousi Kokoomus 23,5 prosentin ääniosuudella. Vuoden 2004 vaaleissa Kokoomus oli kolmanneksi suurin puolue. Nyt sen kannatus nousi 1,7 prosenttiyksiköllä, ja se pudotti SDP:n toiseksi 21,2 prosentin ääniosuudella. Keskusta putosi toiselta paikalta kolmanneksi 20,1 prosentin ääniosuudella. Sekä SDP että Keskusta menettivät kumpikin ääniosuuttaan vajaat kolme prosenttiyksikköä. Valtakunnallisesti eniten kannatustaan kasvatti Perussuomalaiset, 4,5 prosenttiyksikköä. Puolueen ääniosuus oli 5,4 prosenttia. Kannatustaan lisäsi myös Vihreät 1,5 prosenttiyksiköllä 8,9 prosenttiin äänistä. Se nousi niukasti yhden kymmenyksen kannatuserolla Vasemmistoliiton ohi neljänneksi suurimmaksi puolueeksi.

Tampereella suurimpana puolueena säilyi Kokoomus 27 prosentin kannatuksella. Puolueen kannatus laski 1,3 prosenttiyksiköllä 2004 kunnallisvaaleista, vaikka äänimäärä nousi 1569:llä. Toiseksi suurin puolue SDP menetti kannatustaan neljä prosenttiyksikköä. Sen kannatus oli 21,2 prosenttia. Kolmanneksi suurin puolue oli Vihreät, jonka kannatus oli 15,7 prosenttia. Sen kannatus nousi 3,8 prosenttiyksiköllä ja 5124 äänellä. Eniten kannatustaan nosti Perussuomalaiset 6692 äänellä ja 6,9 prosentin kannatuksella. Myös Vasemmistoliitto ja Keskusta nostivat kannatustaan. Tampereen Sitoutumattomat menetti äänestäjistään eniten, yli puolet. Kannatus laski 5,5 prosenttiyksiköllä 3,4:n prosenttiin.

Taulukko 12. Puolueiden kannatus 2004 ja 2008 kunnallisvaaleissa koko maassa ja Tampereella

Puolue	Koko maan kannatus		Tampereen kannatus			
	Osuus äänistä %		Osuus äänistä %		Äänet yhteensä	
	2008	Muutos -04	2008	Muutos -04	Lkm	Muutos -04
Suomen Keskusta	20,1	-2,7	5,8	+0,5	5901	+1026
Suomen Kristillisdemokraatit	4,2	0,2	4,8	-0,0	4900	+476
Suomen Sosiaalidemokraattinen Puolue	21,2	-2,9	21,2	-4,0	21641	-1529
Perussuomalaiset	5,4	4,5	6,9	+6,5	7076	+6692
Vasemmistoliitto	8,8	-0,8	12,5	+0,8	12762	+1974
Suomen Senioripuolue	0,1	0,0	0,3	-0,2	284	-133
Vihreä Liitto	8,9	1,5	15,7	+3,8	15999	+5124
Suomen Työväenpuolue	0,0	-0,1	0,0	0,0	26	+26
Suomen Kommunistinen Puolue	0,5	0,0	1,7	-0,8	1690	-543
Ruotsalainen Kansanpuolue	4,7	-0,5	0,5	-0,0	499	+8
Kansallinen Kokoomus	23,5	1,7	27,0	-1,3	27532	+1569
Tampereen Sitoutumattomat ry:n yhteislista			3,4	-5,5*	3482	-4450*
Valitsijayhdistys Seppo Olavi Lehto			0,1	+0,1	141	+141

* Virallisessa äänestystilastossa Tampereen Sitoutumattomat ry on mukana uutena puolueena, jolloin kannatusprosentti ja valtuustopaikkamuutokset on merkitty positiivisiksi. Vuonna 2008 perustettu valitsijayhdistysten sitoutumattomien yhteislista sisältää eri valitsijamiesyhdistyksiä kuin vuoden 2004 yhteislista jolloin se ei ole vaalitietojärjestelmän mukaan sama yhteislista vaikka nimi pysyykin samana. Tähän taulukkoon laskettu on muutos verrattuna vuoden 2004 kunnallisvaalien tulokseen.

6.1 Valtuuston kokoonpano ja sen muutokset

Vuoden 2008 kunnallisvaaleissa suurimmat puolueet menettivät Tampereella valtuustopaikkoja pienempien puolueiden eduksi. Kokoomus säilyi suurimpana puolueena 18 valtuutetulla, vaikka menetti kaksi paikkaa. Toiseksi suurimpana puolueena säilyi SDP. Se menetti kolme paikkaa. Tuntuvimman tappion kärsivät kuitenkin Tampereen sitoutumattomat, kun he menettivät neljä edellisvaalien kuudesta paikasta. Vihreät puolestaan nousivat 11 paikalla kolmanneksi suurimmaksi puolueeksi ohi Vasemmistoliiton. Vasemmistoliitto säilytti kahdeksan paikkaansa. Kes-kusta sai yhden lisäpaikan ja kuten Perussuomalaisetkin, 4 paikkaa valtuustossa.

Taulukko 13. Valtuustopaikat puolueittain ja niiden muutokset vuosina 2000-2008

Vuosi	Valt. kok.	KESK	SDP	KOK	VAS	RKP	KD	VIHR	SKP	TASI	PS
2000	67	3	16	19	10	1	3	8	1	6*	0
2004	67	3	18	20	8	0**	3	8	1	6	0
2008	67	4	15	18	8	1	3	11	1	2	4

* Vuonna 2000 puolueisiin sitoutumattomat ryhmät olivat mukana Pirkanmaan sitoutumattomat ry:n listalla

** Kokoomuksen valtuutettu valittiin apulaiskaupunginjohtajaksi ja hänen sijalleen valtuustoon nousi RKP:n ehdokas Kokoomuksen ja RKP:n vaaliliitosta johtuen.

Perussuomalaisten valtuustopaikkojen lisäys oli suurin (+4). Ilmiö oli samansuuntainen kuin muuallakin Suomessa. Tampereella muiden puolueiden kannatuksen nousu tapahtui selvästi SDP:n, Kokoomuksen ja Sitoutumattomien kustannuksella. Toinen selvä vaalivoittaja oli Vihreä Liitto, joka lisäsi valtuustopaikkojaan (+3) toiseksi eniten.

Käytännössä myös RKP:lla oli yksi valtuutettu valtuustossa jo kaudella 2005-2008, koska valtuustoon vuonna 2004 valittu Päivi Sillanaukee valittiin apulaiskaupunginjohtajaksi 12.1.2005 ja hänen sijalleen valtuustoon nousi RKP:n ehdokas Kokoomuksen ja RKP:n vaaliliiton vuoksi.

Taulukko 14. Valtuustopaikat puolueittain ja puolueiden kannatuksen muutokset edelliseen vaali-kauteen verrattuna

Puolue	Kannatus %	Muutos 2004 vaaleista %	Valtuustopaikat	Muutos paikoina
Suomen Keskusta	5,8	+0,5	4	+1
Suomen Kristillisdemokraatit	4,8	-0,0	3	0
Suomen Sosiaalidemokraattinen Puolue	21,2	-4,0	15	-3
Perussuomalaiset	6,9	+6,5	4	+4
Vasemmistoliitto	12,5	+0,8	8	0
Suomen Senioripuolue	0,3	-0,2	0	0
Vihreä Liitto	15,7	+3,8	11	+3
Suomen Työväenpuolue	0,0	0,0	0	0
Suomen Kommunistinen Puolue	1,7	-0,8	1	0
Ruotsalainen Kansanpuolue	0,5	-0,0	1	+1
Kansallinen Kokoomus	27,0	-1,3	18	-2
Tampereen Sitoutumattomat ry:n yhteislista	3,4	-5,5	2	-4
Valitsijayhdistys Seppo Olavi Lehto	0,1	+0,1	0	0

* Virallisessa äänestystilastossa Tampereen Sitoutumattomat ry on mukana uutena puolueena jolloin kannatusprosentti ja valtuustopaikkamuutokset on merkitty positiivisiksi. Vuonna 2008 perustettu valitsijayhdistysten sitoutumattomien yhteislista sisältää eri valitsijamiesyhdistyksiä kuin vuoden 2004 yhteislista jolloin se ei ole vaalitietojärjestelmän mukaan sama yhteislista vaikka nimi pysyykin samana. Tähän taulukkoon on laskettu muutos verrattuna vuoden 2004 kunnallisvaalien tulokseen.

6.2 Valtuustokokoonpanon uudistuminen henkilötasolla

Edelliskauden valtuutetuista 13 ei ollut uudelleen ehdolla. Edelliskauden valtuutetuista ehdolle asetui 54 ja heistä valittiin 42. Uusia kunnallisvaaliehdokkaita pääsi valtuustoon kaikkiaan 25 ja heitä oli siten 37,3 prosenttia valitun valtuuston kokoonpanosta.

Taulukko 15. Valtuustokauden 2005-2008 valtuutetut syksyn 2008 kunnallisvaaleissa

	Lukumäärä	%
Ei ehdokkaana	13	19,4
Ehdokkaana, valittiin valtuustoon	42	62,7
Ehdokkaana, ei valittu valtuustoon	12	17,9
Yhteensä	67	100

7. Sosiaalisen edustavuuden toteutuminen

Valtuustoon valitut eivät välttämättä edusta kuntalaisia iän, sukupuolen tai koulutustason puolesta tasapuolisesti. Seuraavassa Tampereen kunnallisvaaliehdokkaita ja valtuutettuja tarkastellaan sukupuolen, iän ja työnantajan mukaan.

7.1 Ehdokkaiden ja valtuustoon valittujen sukupuolijakauma

Naisten osuus valtuutetuista on kasvanut tasaisesti jo pitkään. Vuoden 2008 vaaleissa naisten osuus valtuutetuista kuitenkin pysyi samana. Edellisissä vaaleissa valtuustoon tuli valituksi 33 naista, mutta henkilömuutoksen vuoksi valtuustotyön aloitti vuoden 2005 alussa 32 naista. Vuoden 2008 vaaleissa valtuustoon valittiin 32 naista. Koko maan tasoon verrattuna naisten osuus sekä ehdokkaista että erityisesti valtuutetuista oli Tampereella muuta maata korkeampi (40,4% ja 36,7%). Tampereella naisia valitaan valtuustoon suhteellisesti enemmän kuin heitä on ehdokkaana.

Taulukko 16. Naisten osuus kunnallisvaaliehdokkaista ja valtuustoon valituista Tampereella 2000-2008

	Naiset	
	Ehdokkaat %	Valitut %
Kunnallisvaalit 2000	44,0	48,0
Kunnallisvaalit 2004	41,0	50,7
Kunnallisvaalit 2008	43,6	47,8

7.2 Ehdokkaiden ja valtuustoon valittujen ikäjakauma

Tampereella kunnallisvaaliehdokkaita oli 636. Koko maassa ehdokkaiden keski-ikä oli 47,7 vuotta. Tampereella ehdokkaat olivat keski-ikänsä hieman nuorempia, 45,8 vuotta. Puolueista SDP:n ehdokkaat olivat Tampereella keskimäärin vanhimpia (48 vuotta) ja nuorimpia vihreiden ehdokkaat (38,2 vuotta). Alle 30-vuotiaita Tampereen ehdokkaista oli 115 eli 18,1 prosenttia. Vuoden 2004 vaaleissa heitä oli 19,3 prosenttia ehdokkaista. Valtuustoon valittiin kuusi alle 30-vuotiasta, yksi vähemmän kuin vuonna 2004.

Taulukko 17. Ehdokkaiden ja valtuustoon valittujen ikäjakauma

Ikä	Ehdokkaat lukumäärä	%	Valitut lukumäärä	%.
18-24	46	7,2	2	3,0
25-29	69	10,8	4	6,0
30-39	116	18,2	16	23,9
40-49	129	20,3	13	19,4
50-64	211	33,2	27	40,3
65-	65	10,2	5	7,5
Yhteensä	636	100,0	67	100,0

Valtuutettujen asuinalueet eivät jakaannu tasaisesti. Ydinkeskustassa tai keskustan liepeillä (Tammela, Kaleva, Pyynikki, Pispala, Käpylä, Hatanpää, Santalahti) asuu valtuutetuista 28 eli 41,8 prosenttia. Hervannan ja Härmälän alueelta on kummastakin viisi valtuutettua ja Kaukajärven alueelta neljä. Hakametsän ja Tesoman alueelta on kummastakin kolme valtuutettua ja Viinikan sekä Olkahisen alueelta kummastakin kaksi. Yksittäisistä kaupunginosista on 15 valtuutettua.

Tampereen kaupungin palveluksessa on 16 554 työntekijää (31.12.2006). Se oli 17,5 prosenttia työllisestä työvoimasta. Vuoden 2007 lopussa kaupungin palveluksessa oli 15 942 työntekijää. Valtuutetuista kaupungin palveluksessa työskentelee 11 eli yli 16 prosenttia valtuutetuista.

Taulukko 18. Valtuustoon valituista oman kunnan palveluksessa

	Vaalit 2008	Vaalit 2004	2008 %	2004 %.
Valtuutetut	11	13	16,4	19,4
Varavaltuutetut	9	2		

8. Vaalien vaikutus muiden luottamushenkilöpaikkojen jakoon

Vuoden 2007 alussa Tampereen kaupunki siirtyi uuteen toimintamalliin. Sen ydinkohtia ovat pormestarijärjestelmään siirtyminen, tilaaja–tuottaja -mallin käyttöönotto sekä asiakaslähtöisyyden korostaminen. Valtuusto valitsi 1.1.2007 alkaen kaupungin johtoon luottamushenkilöinä toimivat pormestarin ja apulaispormestarit. Ensimmäisenä pormestarina toimi kaupunkineuvos Timo P. Nieminen. Hän myös jatkaa pormestarina uuden valtuuston valitsemana v. 2009.

Viisi tilaajalautakuntaa vastaavat palvelujen järjestämisestä ja apulaispormestarit toimivat niiden puheenjohtajina. Lisäksi on tarkastuslautakunta ja vaalilautakunta. Vuoden 2009 alusta aloittaneet uudet apulaispormestarit olivat lasten ja nuorten palvelujen apulaispormestari Kristiina Järvelä, osaamis- ja elinkeinopalvelujen sekä sivistys- ja elämänlaatupalvelujen apulaispormestari Perttu Pesä, terveyttä ja toimintakykyä edistävien palvelujen sekä ikäihmisten palvelujen apulaispormestari Harri Airaksinen ja yhdyskuntapalvelujen apulaispormestari Timo Hanhilahti.

Tilaajalautakuntien lisäksi kaupungin luottamusmiesorganisaatioon kuuluu hyvinvointipalvelujen johtamista varten kuusi johtokuntaa ja seitsemän liikelaitosten johtokuntaa sekä Sara Hildénin taidemuseon johtokunta.

Kaupunginhallituksen jäsenistä kaikki ovat valtuutettuja. Lautakunnan jäsenistä valtuutettuja on 52% (v.2005 valituista 37,5%), varavaltuutettuja 41,5 (56,3%) ja ei-ehdokkaista 6,5% (6,3%). Apulaispormestarit ovat lautakuntien puheenjohtajia ja he siis ovat valtuutettuja. Lautakuntaaikoja on yhteensä 77. Johtokuntien paikoista suurin osa (noin 70 %), kuten edellisellä valtuustokaudella on kuntavaaleissa ehdolla olleilla.

Taulukko 19. Valtuutettujen jäsenyys lautakunnissa

Lautakunta	Valtuutettu	Varavaltuutettu	Ei ehdokas	Pj.
Lasten ja nuorten palvelujen lautakunta	6	5	-	valtuutettu (apulaispormestari)
Ikäihmisten palvelujen lautakunta	7	4	-	valtuutettu (apulaispormestari)
Terveyttä ja toimintakykyä edistävien palvelujen lautakunta	4	7	-	valtuutettu (apulaispormestari)
Osaamis- ja elinkeinolautakunta	7	4	-	valtuutettu (apulaispormestari)
Sivistys- ja elämänlaatupalvelujen lautakunta	7	4	-	valtuutettu (apulaispormestari)
Yhdyskuntalautakunta	6	5	-	valtuutettu (apulaispormestari)
Tarkastuslautakunta	3	3	5	valtuutettu

Tampereen kaupunki 2009
Kuntademokratiayksikkö
PL 487
33101 Tampere
etunimi.sukunimi@tampere.fi
www.tampere.fi/osallistuminen