



# Hyvinvoinnin tila

2010

TAMPEREEN KAUPUNKI





# Esipuhe

Tampere virtaa -kaupunkistrategian yksi keskeinen päämäärä on kuntalaisten hyvinvoinnin parantaminen. Hyvinvointi on monisyinen ilmiö, eikä sen kehitystä voida arvioida yhdellä yksittäisellä mittarilla. Tarvitaan hyvinvointia ja sitä mahdollistavia tekijöitä monipuolisesti kuvaavia indikaattoreita.

Hyvinvoinnin tila 2010 -raportti on yksi askel kohti hyvinvoinnin kehityksen kokonaisvaltaisempaa seuranta ja arviointia Tampereen kaupungissa. Raporttiin on valittu 32 indikaattoria, jotka kuvaavat kuntalaisten hyvinvoinnin tilan kehitystä viime vuosina.

Kaupunkistrategian lisäksi toukokuun 2011 alussa voimaan tullut uusi terveydenhuoltolaki edellyttää kuntalaisten hyvinvoinnin aktiivista seuranta. Tampereella asetetaan

hyvinvointia edistäviä tavoitteita vuosittain osana talousarviota. Tilaajalautakuntien palvelustrategioissa asetetaan yksityiskohtaisempia tavoitteita ja toimenpiteitä hyvinvoinnin edistämiseksi. Tavoitteista ja toimenpiteistä raportoidaan strategiaraportoinnin ja tilinpäätöksen yhteydessä. Hyvinvoinnin tila -raportti täydentää seuranta kuvaten tavoitteiden ja toimenpiteiden vaikuttavuutta.

Vuosittaisen hyvinvoinnin seurannan lisäksi Tampereella laaditaan jatkossa kerran valtuustokaudessa aihealuetta syvällisemmin käsittelevä hyvinvointikertomus. Tampereen ensimmäinen hyvinvointikertomus julkaistaan vuoden 2012 aikana.

Tämä Hyvinvoinnin tila -raportti on ensimmäinen laatuaan. Pa-

lautteenne on meille tärkeää, jotta voimme edelleen kehittää hyvinvoinnin seuranta Tampereen kaupungissa. Tavoitteenamme on tietopaketti, joka tukee mahdollisimman hyvin luottamushenkilöitä ja toiminnan suunnittelijoita tamperelaisten hyvinvointia edistävien valintojen ja päätösten tekemisessä.

Tampereella 2.5.2011

Lotta Kallonen  
vs. strategiapäällikkö

Kirsi Nurminen  
vs. tutkimus- ja arviointipäällikkö

# Sisällys

YHTEENVETO.....	5
HYVINVOINNIN INDIKAATTORIT .....	7
1 VÄESTÖ JA SOSIAALINEN YMPÄRISTÖ.....	8
2 TERVEYS JA ELÄMÄNTAVAT .....	16
3 OSALLISTUMINEN JA YHTEISÖLLISYYS.....	23
4 FYYSINEN YMPÄRISTÖ .....	26

## Yhteenveto

Hyvinvoinnin tila 2010 -raportti on laadittu neljän teeman ympärille. Teemat ovat väestö ja sosiaalinen ympäristö, terveys ja elämäntavat, osallistuminen ja yhteisöllisyys sekä fyysinen ympäristö. Kunkin teeman alle on valittu yhteensä 32 hyvinvoinnin tilaa kuvaavaa indikaattoria. Indikaattoreiksi on valittu sellaisia, jotka reagoivat muutoksiin mahdollisimman nopeasti ja joiden tiedot päivittyvät riittävän usein. Kerran valtuustokaudessa laadittavassa hyvinvointikertomuksessa on mahdollista seurata myös hitaammin kehittyviä indikaattoreita.

Raportti on koostettu siten, että kunkin teeman alla kuvataan sanallisesti keskeiset huomiot sen sisältämien indikaattorien kehitymisestä. Sanallisen yhteenvedon jälkeen esitetään kuvaaja sekä tarkentavia tietoja kustakin indikaattorista. Yhteenveto koko raportin keskeisistä havainnoista esitetään tässä luvussa.

### Väestö ja sosiaalinen ympäristö

Teeman alla tarkastellaan väestörakennetta, perheitä, koulutusta, työttömyyttä, tuloja ja toimeentuloa sekä asunnottomuutta.

Tampereella asui vuoden 2010 lopussa 213 217 henkilöä. Muutaman viime vuoden aikana suhteellisesti eniten on kasvanut 85-vuotta täyttäneiden ikäihmisten määrä. Myös alle kouluikäisten lasten määrä on kasvanut selvästi samalla, kun kouluikäisten lasten määrä on vähentynyt.

Tampereelaisten hyvinvointia tukee hyvä koulutus. Tampereelaisten koulutusaste on korkeampi kuin suurissa kaupungeissa tai koko maassa keskimäärin. Tampereelaisilla on kuitenkin vähemmän korkeakouluasteen tutkintoja kuin suurissa kaupungeissa keskimäärin. Koulutuksen ulkopuolelle jääneiden 17–24-vuotiaiden nuorten osuus on Tampereella vähäisempi kuin useimmissa muissa suurissa kaupungeissa.

Tampereella on koko maan keskiarvoon tai muihin suuriin kaupunkeihin verrattuna korkea työttömyysaste. Myös nuorisotyöttömien ja pitkäaikaistyöttömien määrä on suuri. Työttömyysaste laski kuitenkin selvästi vuoden 2010 aikana edelliseen vuoteen verrattuna. Myös nuorisotyöttömyys kääntyi laskuun vuoden 2010 aikana. Korkea työttömyysaste on lisännyt toimeentulotukea saaneiden henkilöiden ja kotitalouksien määrää parin viime vuoden aikana.

Tampereelaisten pienituloisten, köyhyysuhan alaisten henkilöiden määrä kasvaa voimakkaasti. Pienituloisiin kotitalouksiin kuuluvien henkilöiden määrä on kasvanut noin 50 prosentilla 2000-luvun aikana. Tampereelaisten pienituloisuusaste oli 2000-luvun lopulla jo 18 prosenttia. Pienituloisten määrään vaikuttaa osaltaan Tampereelle muuttavien opiskelijoiden ja työttömien suuri määrä.

Asunnottomien määrä väheni vuonna 2010 lähes kolmanneksen edelliseen vuoteen verrattuna. Pitkäaikaisasunnottomien määrä on kolmen viime vuoden aikana miltei puolittunut.

### Terveys ja elämäntavat

Teeman alla tarkastellaan pitkäaikaissairastavuutta, mielenterveyttä, ylipainoisuutta, lasten ja nuorten terveyttä sekä lastensuojelua.

Depressiota sairastavien tampereelaisten määrä on kasvanut viime vuosina selvästi kaikissa ikäryhmissä. Sen sijaan mielenterveysperusteisesti sairauspäivärahaa saaneiden määrä on kääntynyt laskuun. Sairauspäivärahaa saaneiden naisten osuus kaikista naisista on kaksinkertainen miesten vastaavaan lukuun verrattuna.

Yli puolet 40- ja 50 -vuotiaista tamperelaisista on vähintäänkin lievästi ylipainoisia. Diabetesta sairastavien tamperelaisten määrä on viime vuosina tasaisesti kasvanut.

Lasten pahoinvoinnista kertoo se, että noin seitsemän prosenttia tamperelaisista 8.–9. luokkalaista joutuu koulukiusaamisen kohteeksi vähintään kerran viikossa. Määrä on kuitenkin hieman laskenut edellisvuosiin verrattuna. 8.–9. luokkalaisten koululaisten oppimisvaikeudet sen sijaan ovat lisääntyneet selvästi 2000-luvulla. Lisäksi alle 18-vuotiaiden kodin ulkopuolelle sijoitettujen tai avoimuksen tukitoimien piirissä olevien lasten osuudet vastaavanikäisestä väestöstä ovat kasvaneet.

## Osallistuminen ja yhteisöllisyys

Teeman alla tarkastellaan vaikuttamismahdollisuuksia ja sähköisten osallistumiskanavien käyttöä sekä yhteisöjen avustuksia.

Parin viime vuoden aikana valtuuston ja pormestarin asukasiltoihin osallistuvien tamperelaisten määrä on laskenut selvästi. Samalla kuitenkin tamperelaisten antamat kommentit Valma-valmistelufoorumissa ovat lisääntyneet merkittävästi. Tämä heijastaa sähköisten

osallistumismahdollisuuksien käytön lisääntymistä perinteisempiin osallistumistapoihin verrattuna. Kuntalaisten osallistumista ja vaikuttamista selvittäneen kyselyn mukaan suuri osa tamperelaisista osallistuisi enemmän, jos uskoisi voivansa vaikuttaa.

## Fyysinen ympäristö

Teeman alla tarkastellaan ilmanlaatua, turvallisuutta, esteettömyyttä ja joukkoliikenteen saavutettavuutta.

Ilmanlaatuindeksillä arvioituna ilmanlaatu on Tampereen keskustassa viime vuosina hieman heikentynyt. Ilmanlaadultaan erittäin huonojen, huonojen tai välttävien päivien osuus vuoden päivistä on kasvanut. Ilmanlaatu ei kuitenkaan ole heikentynyt niin merkittävästi, että Euroopan unionin asettamat ilmanlaadun raja-arvot olisivat ylittyneet.

Joukkoliikennepalvelut ovat hyvin tamperelaisten saavutettavissa ja liikenneturvallisuus on viime vuosina parantunut. Sen sijaan katuturvallisuus on heikentynyt eli esimerkiksi pahoinpitelyt ja vahingonteot ovat lisääntyneet. Tampere on kuitenkin edelleen kohtuullisen turvallinen kaupunki verrattuna moneen muuhun suomalaiseen kaupunkiin.

# Hyvinvoinnin indikaattorit

Hyvinvoinnin indikaattorien avulla kuntalaisten hyvinvointiin vaikuttavien tekijöiden kehitystä voidaan seurata monipuolisesti. Koska varsinaisesti hyvinvointia kuvaavaa indikaattoritietoa ei ole juurikaan käytettävissä, tarkastellaan hyvinvoinnin tilaa pääsääntöisesti sairastavuutta ja pahoinvointia kuvaavien indikaattorien avulla. Mukana on myös joitain väestörakennetta

kuvaavia indikaattoreita. Kansalliset hyvinvoinnin kuvaamiseen kehitetyt indikaattorit ovat toimineet pohjana tässä raportissa seurattavien indikaattorien määrittelylle.

Vuosittain Hyvinvoinnin tila -raportissa seurattavien indikaattorien valintaan osallistui monialainen, tilaajan ydinprosessien ja konsernihallinnon ryhmien edustajista

koostuva työryhmä. Valmistelua tuki ja ohjasi pormestarin johtama terveyden edistämisen ohjausryhmä.

32 hyvinvoinnin indikaattoria on ryhmitelty neljän teeman ympärille. Indikaattorien ohella esitetään jäljessä kunkin indikaattorin tietosisältö, lähde ja mahdolliset indikaattoriin liittyvät huomiot ja rajoitukset.

## Väestö ja sosiaalinen ympäristö

- Tampereen väestö
- Väestörakenne palvelualueittain
- Perhetyypit
- Koulutus rakenne
- Koulutuksen ulkopuolelle jääneet 17–24-vuotiaat
- Työttömyysaste
- Nuorisotyöttömyys
- Pitkäaikaistyöttömyys
- Väestö tuloluokittain
- Pienituloisuus
- Toimeentulotukea saaneet
- Toimeentulotukea saaneet henkilöt
- Velkaneuvonnan yhteydenotot
- Asunnottomuus

## Osallistuminen ja yhteisöllisyys

- Asukasiltoihin osallistuminen
- Sähköisten osallistumiskanavien käyttö
- Toiminta-avustuksia hakeneet ja saaneet yhteisöt

## Terveys ja elämäntavat

- Eryiskorvattaviin lääkkeisiin verenpainetaudin vuoksi oikeutetut
- Eryiskorvattaviin lääkkeisiin diabeteksen vuoksi oikeutetut
- Mielenterveysperusteisesti sairauspäivärahaa saaneet
- Depressiolääkkeistä korvausta saaneet
- Ylipainoisuus
- Koulunkäyntiin liittyvät ongelmat
- Mielialakysely ja nuorten päihdemittari
- Lastensuojelun avohuollon asiakkuus
- Kodin ulkopuolelle sijoitetut lapset

## Fyysinen ympäristö

- Ilmanlaatu
- Ilmanlaadun mittaustulokset
- Liikenneturvallisuus
- Katuturvallisuus
- Esteettömyys
- Joukkoliikenteen saavutettavuus

# 1 Väestö ja sosiaalinen ympäristö

## Väestörakenne, perheet, koulutus, työttömyys, tulot ja toimeentulo, asunnottomuus

Vuoden 2010 lopussa Tampereella asui 213 217 henkilöä. 65 vuotta täyttäneiden osuus kaupungin väestöstä on kasvanut vuosina 2006–2010 15,5 prosentista 16,3 prosenttiin. Suhteellisesti eniten on kasvanut yli 85 vuotta täyttäneiden ikäihmisten määrä. Alle 7-vuotiaiden lasten määrä on kasvanut viime vuosina, kun taas 7–15-vuotiaiden määrä on vähentynyt.

Vuonna 2009 tamperelaisperheistä 63 prosenttia oli lapsettomia. Lapsettomien perheiden osuus on edelleen kasvussa. Lapsiperheissä lapsia oli keskimäärin 1,7. Yksinhuoltajaperheiden osuus kaikista lapsiperheistä oli 28 prosenttia.

15 vuotta täyttäneistä tamperealaisista yli 40 prosenttia on suorittanut keskiasteen koulutuksen. Vajaalla kolmasosalla on jonkin tasoinen korkea-asteen tutkinto, mikä on hieman vähemmän kuin suurissa kaupungeissa keskimäärin. Vuonna 2009 17–24-vuotiaista tamperelaisista miehistä 11 prosenttia ja naisista 8 prosenttia jäi koulutuksen ulkopuolelle. Heillä ei ollut perusasteen jälkeistä koulutusta eivätkä he kyseisenä vuonna

olleet opiskelijoita. Koulutuksen ulkopuolelle jääneiden määrä on Tampereella suurten kaupunkien vertailussa toiseksi pienin.

Työttömyysaste on Tampereella edelleen suurista kaupungeista korkein. Vuoden 2010 lopun työttömyysaste oli 13,9 prosenttia. Nuoria työttömiä on enemmän kuin muissa suurissa kaupungeissa ja yhä useammin työttömyys on vaarassa pitkittyä.

Vuonna 2009 tamperelaisten tuloonsaajien veronalaiset keskitulot olivat 24 778 euroa. Pienituloisia oli 37 506 henkilöä, eli 18 prosenttia väestöstä. Seutukunnassa sekä koko maassa pienituloisten osuus oli 15 prosenttia. Pienituloisten määrä kasvoi vuodessa 5,6 prosenttia. Pienituloisissa asuntokunnissa asui 6 137 alle 18-vuotiasta.

Vuonna 2010 toimeentulotukea sai yhteensä 19 826 henkilöä. Uusia asiakkaita oli 4 630. Vuonna 2009 toimeentulotukea saavien kotitalouksien määrä kasvoi lähes viidenneksellä ja kasvu jatkui edelleen vuonna 2010. Suuri nuorisotyöttömyys näkyi toimeentulotukea saaneiden nuorten osuuden kas-

vuna. Myös yhteydenotot velkaneuvontaan ovat lisääntyneet. Eri-laista neuvontaa annettiin vuonna 2010 puhelimitse, sähköpostitse tai kirjeitse huomattavasti aiempia vuosia enemmän. Sekä asiakasta-paamisten että uusien asiakkaiden määrä on kasvanut.

Asunnottomien määrä on kääntynyt laskuun ja pitkäaikaisasunnottomien määrä on miltei puolittunut kolmen viime vuoden aikana.

# Indikaattorit – väestö ja sosiaalinen ympäristö

## Tampereen väestö 2006–2010

Ikäryhmittäin 31.12.

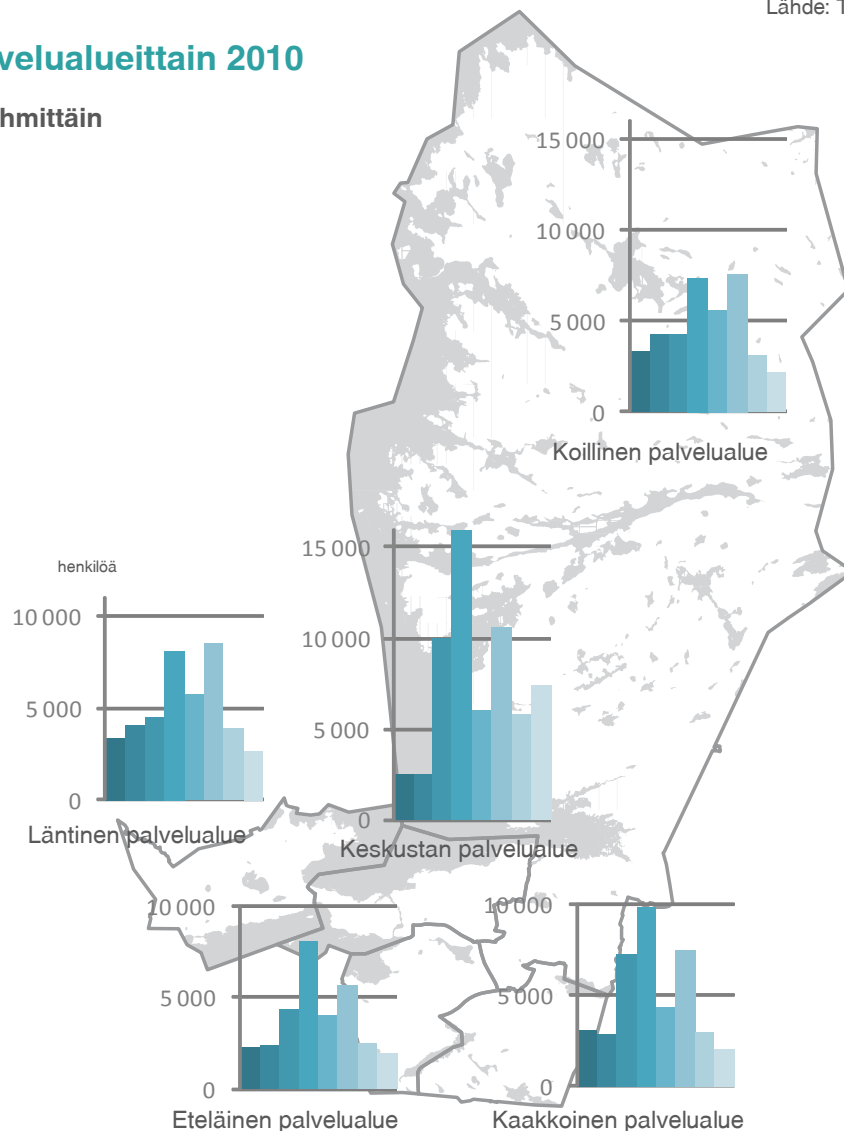
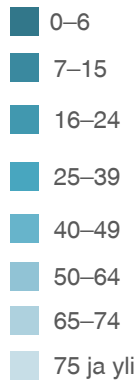
	2006	2007	2008	2009	2010	2010, %	Muutos 2009–2010	Muutos 2006–2010
Alle 7-vuotiaat	13 669	13 697	13 858	14 338	14 728	6,9 %	390	1 059
7–15-vuotiaat	17 976	17 628	17 119	16 554	16 209	7,6 %	-345	-1 767
16–18-vuotiaat	6 429	6 547	6 761	6 899	6 994	3,3 %	95	565
19–24-vuotiaat	22 910	23 075	23 080	23 464	23 725	11,1 %	261	815
25–44-vuotiaat	61 142	61 539	62 198	62 707	63 181	29,6 %	474	2 039
45–64-vuotiaat	52 333	53 121	53 694	53 985	53 720	25,2 %	-265	1 387
65–74-vuotiaat	16 880	16 810	17 099	17 472	18 332	8,6 %	860	1 452
75–84-vuotiaat	11 437	11 646	11 740	11 932	12 005	5,6 %	73	568
85–94-vuotiaat	3 394	3 580	3 770	3 906	4 053	1,9 %	147	659
Yli 94-vuotiaat	198	223	233	250	270	0,1 %	20	72
Yhteensä	206 368	207 866	209 552	211 507	213 217	100,0 %	1 710	6 849

Lähde: Tilastokeskus

## Väestörakenne palvelualueittain 2010

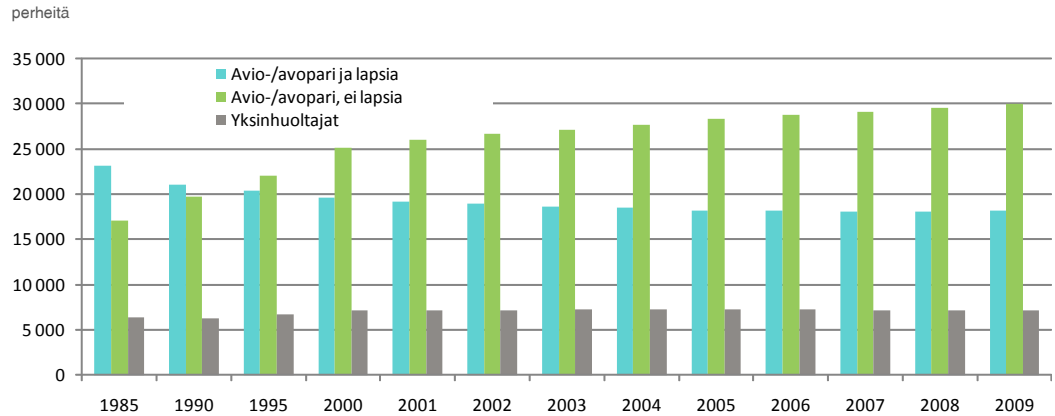
Palvelualueittain ja ikäryhmittäin

Ikäryhmät



Lähde: Tilastokeskus

## Perhetyypit 1985–2009



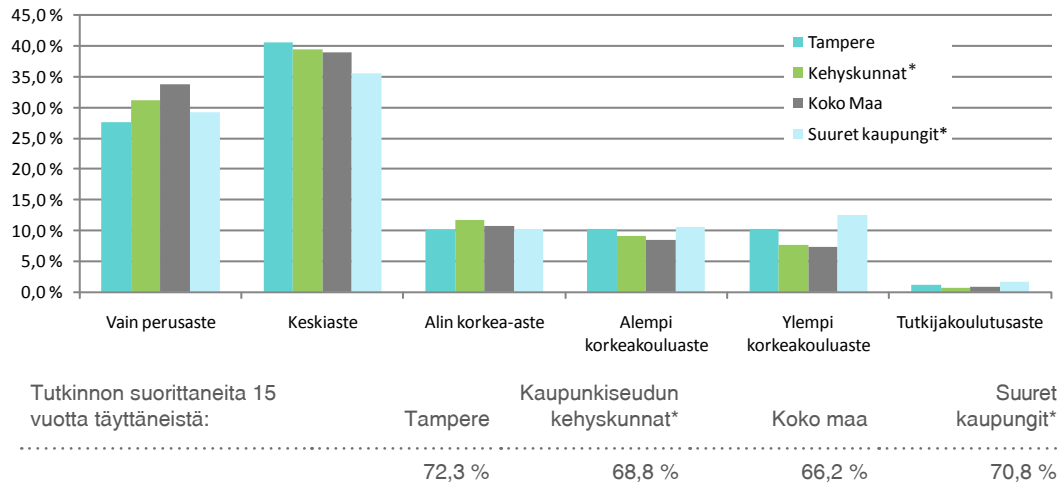
**TIETOSISÄLTÖ** Indikaattori ilmaisee lapsiperheiden, lapsettomien perheiden ja yksinhuoltajaperheiden lukumäärät.

**TIETOLÄHDE** Tilastokeskus

**LISÄTIETOJA** <http://www.tilastokeskus.fi/til/perh/index.html>

## Koulutusrakenne 2009

### Prosenttia 15 vuotta täyttäneistä



\*Kaupunkiseudun kehyskunnat: Kangasala, Lempäälä, Nokia, Orivesi, Pirkkala, Vesilahti ja Ylöjärvi  
Suuret kaupungit: Espoo, Helsinki, Oulu, Tampere, Turku ja Vantaa

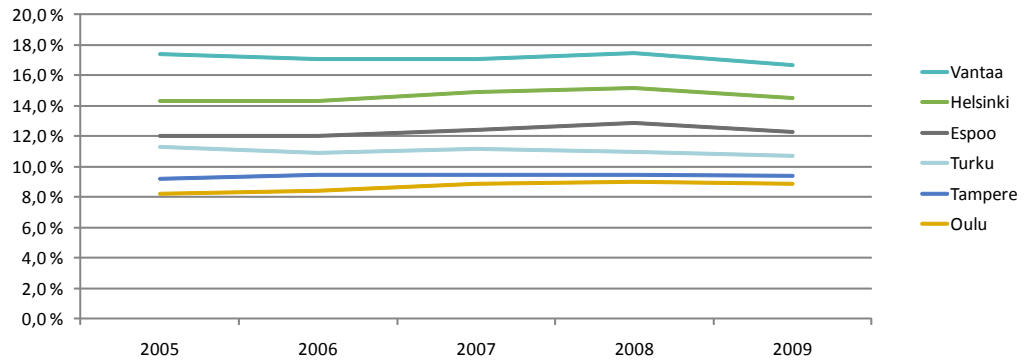
**TIETOSISÄLTÖ** Koulutusasteen avulla seurataan 15 vuotta täyttäneiden tutkinnon suorittaneiden osuutta. Koulutusrakennetta tarkastellaan kuuden koulutusasteluokan avulla: perusaste, keskiaste, alin korkea-aste, alempi ja ylempi korkeakouluaste sekä tutkijakoulutusaste.

**TIETOLÄHDE** Tilastokeskus

**LISÄTIETOJA** <http://www.tilastokeskus.fi/meta/kas/koulutusaste.html>

## Koulutuksen ulkopuolelle jääneet 17–24-vuotiaat 2005–2009

Prosenttia vastaavanikäisestä väestöstä



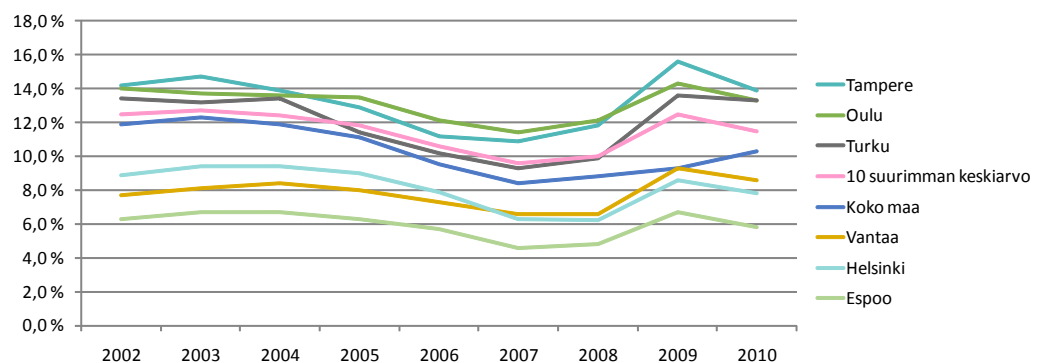
**TIETOSISÄLTÖ** Indikaattori ilmaisee koulutuksen ulkopuolelle jääneiden 17–24-vuotiaiden osuuden prosentteina vastaavanikäisestä väestöstä. Koulutuksen ulkopuolelle jääneillä tarkoitetaan henkilöitä, jotka ko. vuonna eivät ole opiskelijoita tai joilla ei ole tutkintokoodia eli ei perusasteen jälkeistä koulutusta.

**TIETOLÄHDE** SotkaNet

**HUOMIOT JA RAJOITUKSET** Koulutustiedot kerätään tutkintorekisteriin suoraan oppilaitoksilta. Tästä syystä tutkintotiedot ovat Suomessa suoritettujen tutkintojen osalta luotettavia. Sen sijaan ulkomailla suoritetuista tutkinnoista ei ole kattavaa tietoa.

## Työttömyysaste 2002–2010

Prosenttia, 31.12.



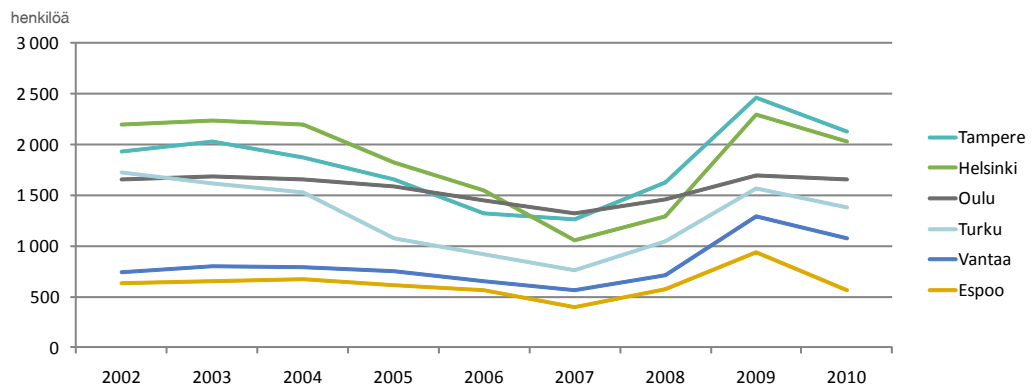
**TIETOSISÄLTÖ** Työttömyysaste on työttömien prosenttiosuus samanikäisestä työvoimasta eli työllisistä ja työttömistä. Koko väestön työttömyysaste lasketaan 15–74-vuotiaiden työttömien prosenttiosuutena saman ikäisestä työvoimasta.

**TIETOLÄHDE** Työ- ja elinkeinoministeriön työnvälitystilasto

**HUOMIOT JA RAJOITUKSET** Tilastokeskuksen työvoimatutkimuksen ja Työ- ja elinkeinoministeriön työnvälitystilaston työttömyysluvut poikkeavat toisistaan, mikä johtuu tilastointiperusteiden eroista työnhaun aktiivisuuden ja työmarkkinoiden käytettävissä olon osalta. Tilastokeskuksen työvoimatutkimus perustuu otantaan ja työnvälitystilasto työvoimatoimistojen asiakasrekisterien tietoihin.

## Nuorisotyöttömyys 2002–2010

Henkilöä, 31.12.



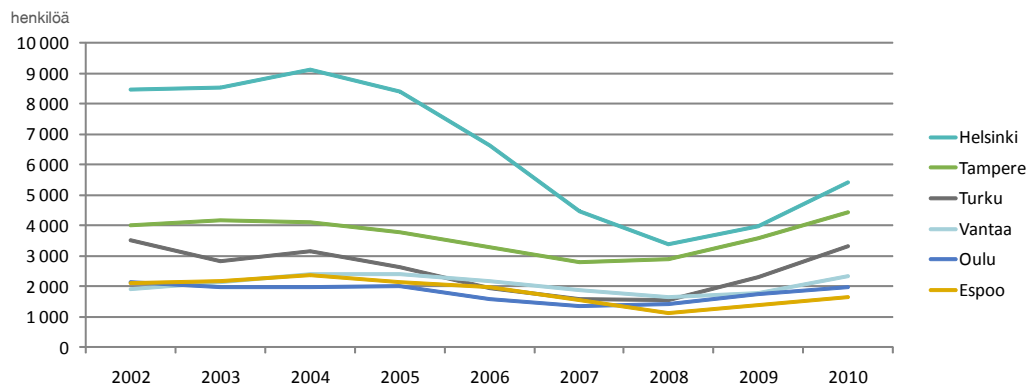
**TIETOSISÄLTÖ** Indikaattori ilmaisee 16–24-vuotiaiden työttömien lukumäärän.

**TIETOLÄHDE** Työ- ja elinkeinoministeriön työnvälitystilasto

**HUOMIOT JA RAJOITUKSET** Tilastokeskuksen työvoimatutkimuksen ja Työ- ja elinkeinoministeriön työnvälitystilaston työttömyysluvut poikkeavat toisistaan, mikä johtuu tilastointiperusteiden eroista työnhaun aktiivisuuden ja työmarkkinoiden käytettävissä olon osalta. Tilastokeskuksen työvoimatutkimus perustuu otantaan ja työnvälitystilasto työvoimatoimistojen asiakasrekisterien tietoihin.

## Pitkäaikaistyöttömyys 2002–2010

Henkilöä, 31.12.



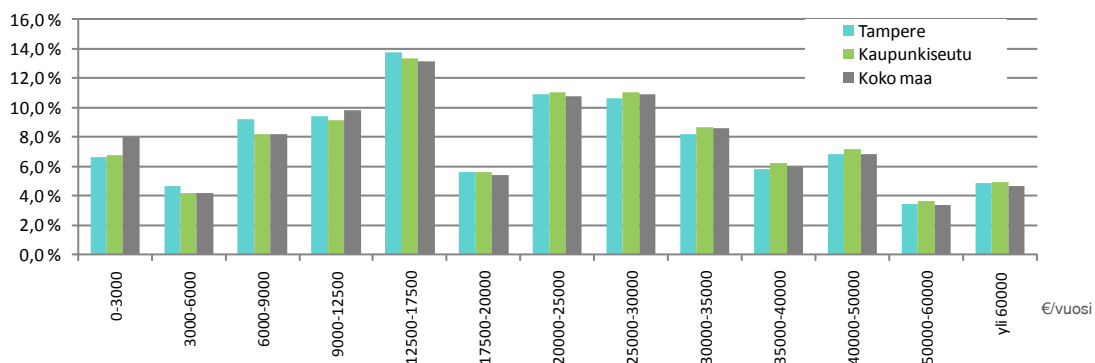
**TIETOSISÄLTÖ** Indikaattori ilmaisee pitkäaikaistyöttömien määrän. Työttömyys on pitkäaikaista, kun se on kestänyt yhtäjaksoisesti yli vuoden.

**TIETOLÄHDE** Työ- ja elinkeinoministeriön työnvälitystilasto

**HUOMIOT JA RAJOITUKSET** Tilastokeskuksen työvoimatutkimuksen ja Työ- ja elinkeinoministeriön työnvälitystilaston työttömyysluvut poikkeavat toisistaan, mikä johtuu tilastointiperusteiden eroista työnhaun aktiivisuuden ja työmarkkinoiden käytettävissä olon osalta. Tilastokeskuksen työvoimatutkimus perustuu otantaan ja työnvälitystilasto työvoimatoimistojen asiakasrekisterien tietoihin.

## Väestö tuloluokittain 2009

### Tulonsaajien prosenttiosuus

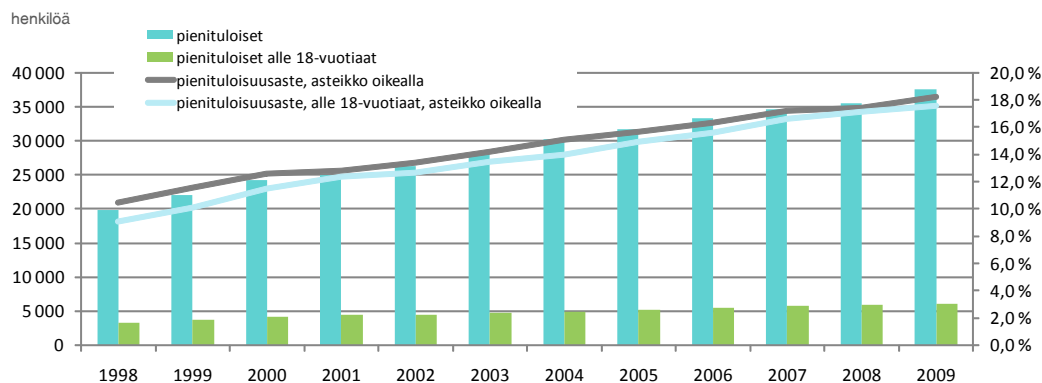


TIETOSISÄLTÖ Indikaattori ilmaisee väestön tuloluokittain prosenttiosuiksina.

TIETOLÄHDE Tilastokeskus

## Pienituloisuus 1998–2009

### Henkilöä, prosenttia



### Pienituloisuusraja (€/) / tulonsaaja, koko maa <sup>1)</sup>

Vuosi	1998	1999	2000	2001	2002	2003	2004	2005	2006	2007	2008	2009
Raha (€)	8 177	8 473	8 878	9 389	9 772	10 117	10 539	10 845	11 296	11 965	12 625	12 882

<sup>1)</sup> Nimellinen pienituloisuusraja on 60 % koko maan asutokuntien mediaanitulosta. Tulokäsite: käytettävissä oleva rahatulo / muunnettu OECD-kulutussyksikkö

TIETOSISÄLTÖ Indikaattori ilmaisee pienituloisiin (köyhyysuhan alaisiin) kotitalouksiin kuuluvien henkilöiden määrän sekä osuuden prosentteina. Lasten pienituloisuusaste ilmaisee pienituloisiin kotitalouksiin kuuluvien alle 18-vuotiaitten henkilöiden osuuden prosentteina kaikista alle 18-vuotiaista.

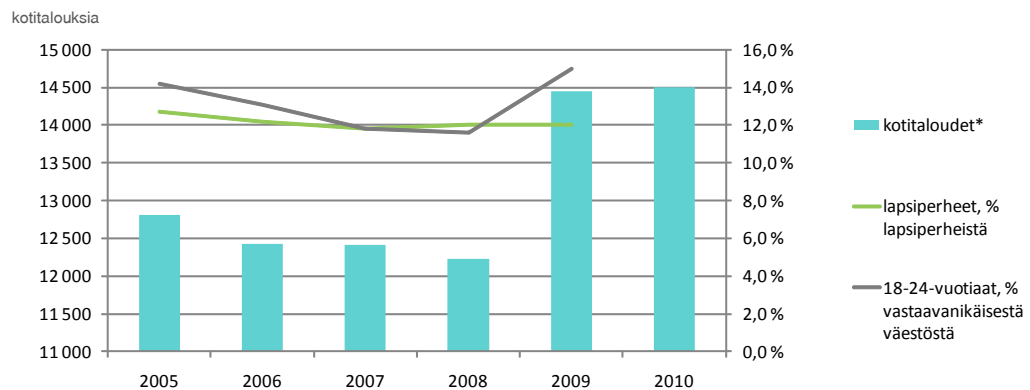
TIETOLÄHDE Tilastokeskus

### HUOMIOT JA RAJOITUKSET

Pienituloisiksi katsotaan henkilöt, joiden kotitalouden yhden vuoden yhteenlasketut käytettävissä olevat tulot kulutusyksikköä kohti ovat pienemmät kuin 60 prosenttia kaikkien kotitalouksien vastaavasta mediaanitulosta. Pienituloisuuden euromääräinen raja vaihtelee vuosittain. Indikaattorissa käytetty ns. ekvivalentti tulo lasketaan suhteuttamalla kotitalouden kaikkien jäsenten käytettävissä olevien tulojen summa kotitalouden kulutusyksikköiden summaan. Kotitalouden kulutusyksikköasteikkona on käytetty uudistettua OECD-skaalaa, jossa kotitalouden ensimmäinen aikuinen saa painon 1, muut 14 vuotta täyttäneet kotitalouden jäsenet painon 0,5 ja kotitalouden alle 14-vuotiaat lapset painon 0,3. Näin saadun tulorajan alapuolelle jäävien osuutta kutsutaan pienituloisuusasteeksi.

## Toimeentulotukea saaneet 2005–2010

### Kotitaloudet, lapsiperheet ja nuoret



#### TIETOSISÄLTÖ

Indikaattori ilmaisee toimeentulotukea saaneiden kotitalouksien lukumäärän sekä tukea saaneiden nuorten ja lapsiperheiden prosenttiosuuden. Nuorilla tarkoitetaan 18–24-vuotiaita ja lapsiperheillä perheitä, joissa huoltajia on joko yksi tai kaksi ja ainakin yksi lapsista on alle 18-vuotias.

#### TIETOLÄHDE

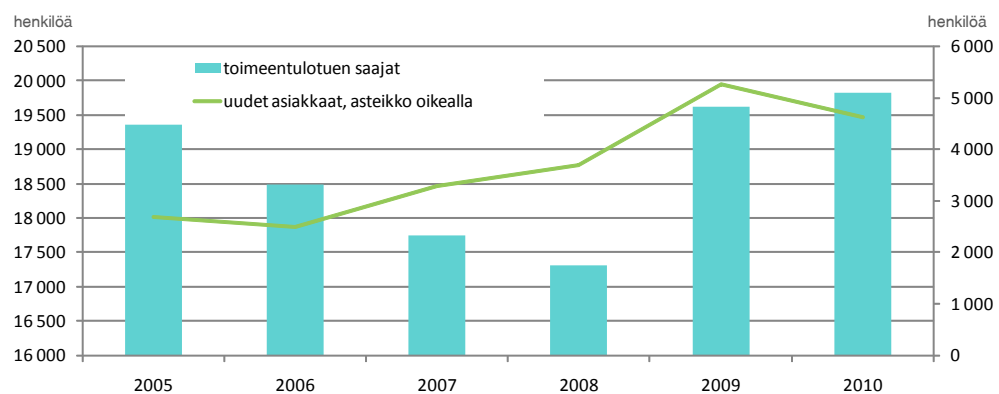
SotkaNet (kotitaloudet), Tampereen kaupungin tietotuotanto ja laadunarviointi

#### HUOMIOT JA RAJOITUKSET

Toimeentulotuen saamista on käytetty yhtenä köyhyyttä osoittavista mittareista. Toimeentulotuki on kuitenkin edelleen suurimmalle osalle kotitalouksista elämänvaiheeseen liittyvä tilapäinen tukimuoto. Yksinhuoltajaperheillä on huomattavasti suurempi riski joutua turvautumaan toimeentulotukeen kuin kahden huoltajan perheillä.

## Toimeentulotukea saaneet henkilöt 2005–2010

### Toimeentulotuen saajat, uudet asiakkaat



#### TIETOSISÄLTÖ

Indikaattori ilmaisee toimeentulotukea saaneiden henkilöiden lukumäärän.

#### TIETOLÄHDE

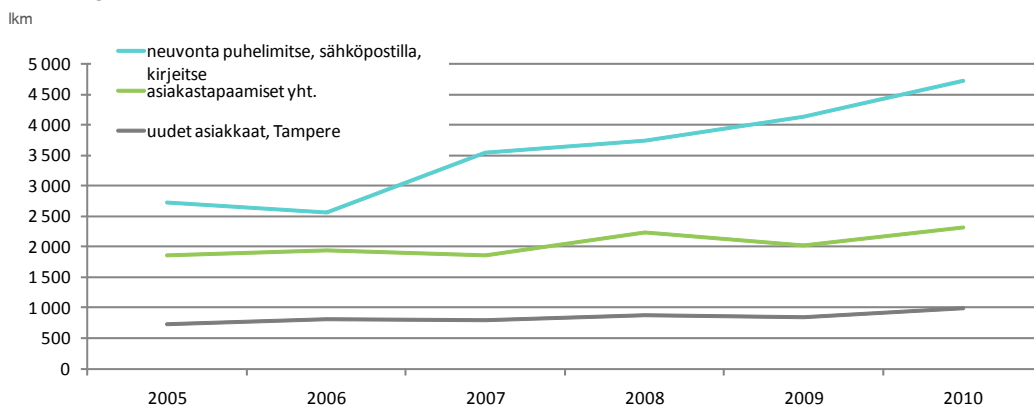
Tampereen kaupungin tietotuotanto ja laadunarviointi

#### HUOMIOT JA RAJOITUKSET

Toimeentulotuen saamista on käytetty yhtenä köyhyyttä osoittavista mittareista. Toimeentulotuki on kuitenkin edelleen suurimmalle osalle kotitalouksista elämänvaiheeseen liittyvä tilapäinen tukimuoto. Yksinhuoltajaperheillä on huomattavasti suurempi riski joutua turvautumaan toimeentulotukeen kuin kahden huoltajan perheillä.

## Velkaneuvonnan yhteydenotot 2005–2010

### Uudet asiakkaat, asiakastapaamiset, neuvonta

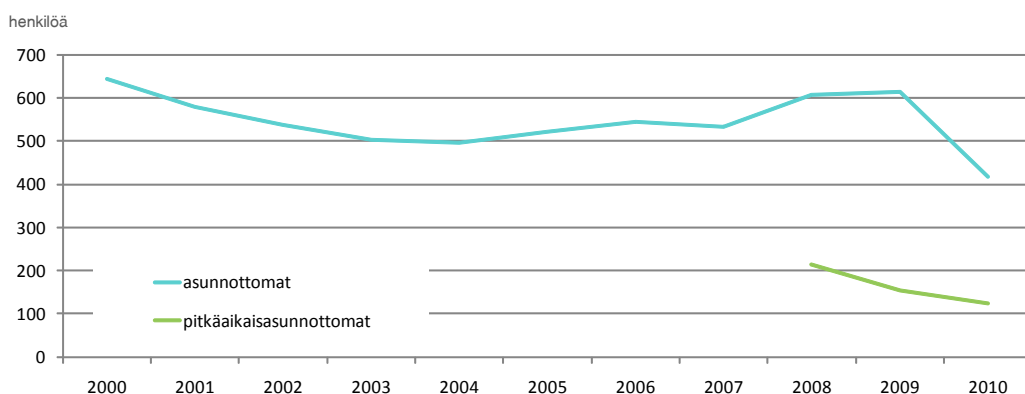


**TIETOSISÄLTÖ** Indikaattori ilmaisee velkaneuvontaan tulleiden yhteydenottojen määrän.

**TIETOLÄHDE** Tampereen kaupungin talous- ja velkaneuvonta

## Asunnottomuus 2000–2010

### Asunnottomat, pitkäaikaisasunnottomat



**TIETOSISÄLTÖ** Indikaattori ilmaisee yksinäisten asunnottomien ja pitkäaikaisasunnottomien määrän vuosittain 15.11. kerättävänä poikkileikkaustietona. Tiedot kootaan kaupungin asuntoyhteisöjen vuokra-asuntohakemusten tietokannasta sekä asunnottomien kanssa toimiville yhteisöille ja vankiloihin lähetettävän kyselyn tuloksista.

**TIETOLÄHDE** Tampereen kaupungin asuntotoimi

### HUOMIOT JA RAJOITUKSET

Yksinäisiin asunnottomiin luetaan ilman vakinaista asuinpaikkaa olevat, erilaisissa tilapäissuojissa ja -paikoissa asustavat ja kiertelevät henkilöt, asuntoloissa tai majoitusliikkeissä asunnon puutteen vuoksi olevat sekä huoltokotityyppisissä asumispalveluyksiköissä, kuntouttavissa yksiköissä, sairaaloissa tai muissa laitoksissa asunnon puutteen vuoksi asuvat. Lisäksi asunnottomiksi katsotaan henkilöt, jotka asuvat tilapäisesti tai kiertelevät sukulaisten ja tuttavien luona ilman vakituista asuntoa sekä vapautumassa olevat vangit, joilla ei ole itsenäistä tai tukiasuntoa tiedossa.

Pitkäaikaisasunnottomalla tarkoitetaan asunnottomia, jolla on asumista olennaisesti vaikeuttava sosiaalinen tai terveydellinen ongelma, kuten velkaongelma, päihde- tai mielenterveysongelma, ja jonka asunnottomuus on pitkittynyt tai uhkaa pitkittyä tavanomaisten asumisratkaisujen toimimattomuuden ja sopivien tukipalvelujen puuttumisen vuoksi. Asunnottomuus on pitkäaikaista, kun se on kestänyt vähintään yhden vuoden tai henkilö on ollut toistuvasti asunnottomana viimeisen kolmen vuoden aikana.

Pitkäaikaisasunnottomien määritelmä muuttui vuoden 2008 alusta.

Lisätietoja: <http://www.ara.fi/default.asp?contentid=5484&lan=FI>

## 2 Terveys ja elämäntavat

### Pitkäaikaissairastavuus, mielenterveys, ylipainoisuus, lasten ja nuorten terveys, lastensuojelu

Useampi kuin joka kymmenes 40–64-vuotiaista tamperelaisista on oikeutettu erityiskorvattaviin lääkkeisiin verenpaineaudin vuoksi. 65 vuotta täyttäneiden joukossa osuus on noin kolmannes ikäryhmästä. Viimeisen viiden vuoden aikana osuudet ovat olleet hiivenen laskusuunnassa.

Diabeteksen vuoksi erityiskorvattaviin lääkkeisiin oikeutettujen määrä on lisääntynyt. Vuonna 2009 65 vuotta täyttäneistä lääkkeisiin oikeutettuja oli hieman alle 11 prosenttia ja 40–64-vuotiaista 4 prosenttia. Sekä verenpaineaudin että diabeteksen kohdalla alle 40-vuotiaiden osuus jäi alle prosenttiin ikäryhmästä.

Yhä useampi tamperelainen potee masennusta. Depressiolääkkeistä korvausta saaneiden määrät ovat lisääntyneet kaikissa ikäryhmissä. Vuonna 2009 depressiolääkkeistä korvausta sai hieman alle 14 prosenttia 65 vuotta täyttäneistä ja 11 prosenttia 25–64-vuotiaista. 18–24-vuotiaidenkin joukossa depressiosta kärsivien osuus on merkittävä, vajaa seitsemän prosenttia ikäryhmästä.

Mielenterveysperusteisesti saira-

uspäivärahaa saaneiden määrä on kääntynyt laskuun. Vuonna 2009 25–64-vuotiaiden ikäryhmässä sairauspäivärahaa sai keskimäärin 22 henkilöä tuhannesta. Sairauspäivärahaa saivat erityisesti naiset, joiden osuus on kaksinkertainen miehiin verrattuna.

40-vuotiaista tamperelaisista 51 prosenttia ja 50-vuotiaista 62 prosenttia on ylipainoisia. Merkittävää, vaikeaa tai sairaalloista ylipainoa on 18 prosentilla 40-vuotiaista ja 21 prosentilla 50-vuotiaista.

Peruskoulun 8.–9. luokkalaisille ja lukion 1.–2. vuosikurssin opiskelijoille tehdyn kouluterveyskyselyn mukaan koulunkäyntiin liittyvistä ongelmista merkittävimpiä ovat opiskeluvaikeudet. 38 prosentilla lukiolaisista ja 35 prosentilla peruskoululaisista kyselyyn vastanneista on vaikeuksia jollain opiskelun osa-alueella. Viime vuosina määrät ovat kasvaneet tasaisesti. Ilman läheistä ystävää olevien ja kiusatuksi joutuneiden koululaisten määrä on laskenut hieman viimeisten vuosien aikana. Ilman yhtään läheistä ystävää on 9 prosenttia peruskoululaisista ja 7 prosenttia lukiolaisista. Peruskoululaisista 7 prosenttia ja lukiolaisista 1 pro-

sentti kokee koulukiusaamista vähintään kerran viikossa.

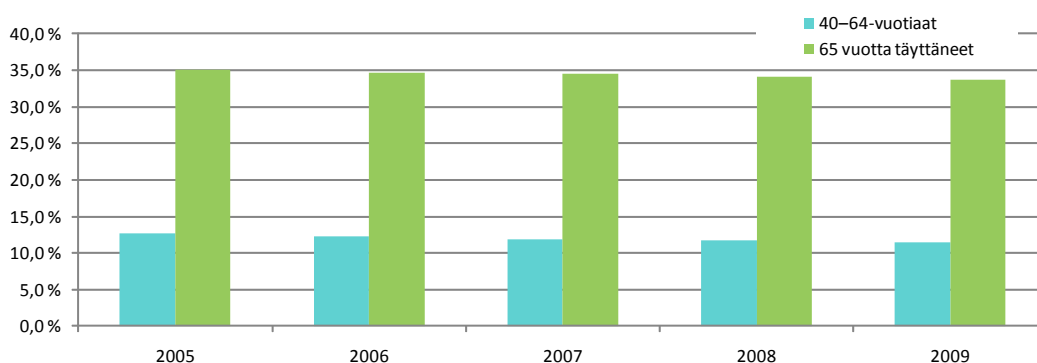
Nuorten mielialaan ja päihteiden käyttöön liittyvät huolet ovat tytöillä poikia yleisempiä. 8-luokkalaisille toteutetun nuorten päihdemittarin ja mielialakyselyn perusteella tytöistä 13,5 prosentilla on vähintään lieviä mielialaan liittyviä huolia. Pojista huolia on 4,5 prosentilla. Päihteiden käyttöön liittyviä vähintään lieviä huolia on tytöistä 12,5 prosentilla ja pojista 7,9 prosentilla.

Lastensuojelun avohuollon asiakkaina olevien 0–17-vuotiaiden määrä on pysynyt vuonna 2009 edellisvuoden tasolla. Määrä on toiseksi pienin suurista kaupungeista. Vuonna 2009 kodin ulkopuolelle sijoitettiin 623 alle 18-vuotiasta. Määrä nousi huomattavasti edellisistä vuosista. Kuuden suuren kaupungin välisen vertailtavuuden mahdollistamiseksi raportissa tarkastellaan vuoden 2009 lukuja.

# Indikaattorit – terveys ja elämäntavat

## Erityiskorvattaviin lääkkeisiin verenpainetaudin vuoksi oikeutetut 2005–2009

Prosenttia vastaavanikäisestä väestöstä



### TIETOSISÄLTÖ

Indikaattori ilmaisee erityiskorvattavaan (75 %) verenpainelääkitykseen oikeutettujen 40–64-vuotiaiden sekä 65 vuotta täyttäneiden osuuden vastaavanikäisestä väestöstä prosentteina kalenterivuoden lopussa.

### TIETOLÄHDE

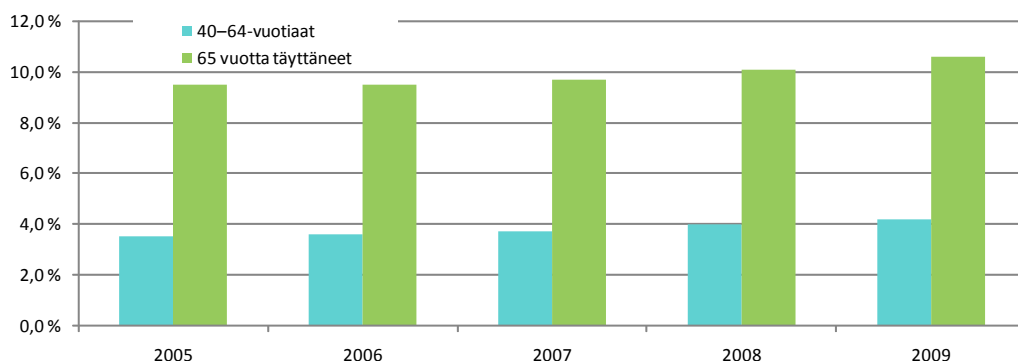
SotkaNet

### HUOMIOT JA RAJOITUKSET

Erityiskorvauksen voi saada, jos taustalla oleva sairaus on pitkäaikainen ja vaikea ja vaatii pitkäaikaista lääkettä. Diagnoosin ja taudin vaikeusasteen varmentaa erikoislääkärin kirjoittama todistus, joka käsitellään Kelassa. Kohonneen verenpaineen osalta erityiskorvauksen piiriin tulevat ne potilaat, jotka täyttävät taudin vaikeutta koskevat Kelan asettamat kriteerit. Kyseiset kriteerit ovat tiukemmat kuin lääkehoidon aloittamisen ehdot. Verenpainetauti on erityiskorvattaviin lääkkeisiin oikeuttavista sairauksista potilasmäärältään selvästi suurin. Indikaattori kuvaa kohonneen verenpaineen esiintyvyyttä, joskin lievät tapaukset jäävät Kelan rekisterin ulkopuolelle.

## Erytyiskorvattaviin lääkkeisiin diabeteksen vuoksi oikeutetut 2005–2009

Prosenttia vastaavanikäisestä väestöstä



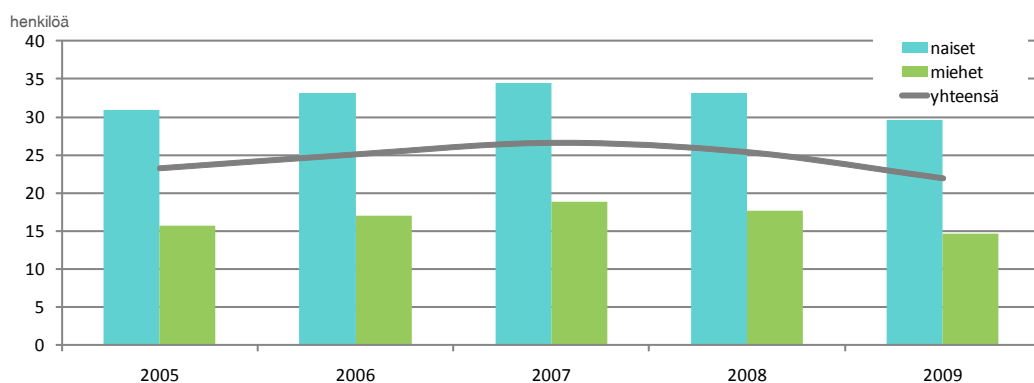
**TIETOSISÄLTÖ** Indikaattori ilmaisee erityiskorvattavaan (75 %) diabeteslääkitykseen oikeutettujen 40–64-vuotiaiden sekä 65 vuotta täyttäneiden osuuden vastaavanikäisestä väestöstä prosentteina kalenterivuoden lopussa.

**TIETOLÄHDE** SotkaNet

**HUOMIOT JA RAJOITUKSET** Erytyiskorvauksen voi saada, jos taustalla oleva sairaus on pitkäaikainen ja vaikea ja vaatii pitkäaikaista lääkehoitoa. Diagnoosin ja taudin vaikeusasteen varmentaa erikoislääkärin kirjoittama todistus, joka käsitellään Kelassa. Diabeteksen osalta erityiskorvauksen piiriin tulevat ne potilaat, jotka täyttävät taudin vaikeutta koskevat Kelan asettamat kriteerit. Erytyiskorvausrekisterissä olevat diabeetikot voivat sairastaa kumpaa diabetestyyppiä tahansa, lapset ja nuoret ovat pääosin tyyppiä 1, mutta valtaosa sairastaa tyyppiä 2, eli ns. aikuisiän tautimuotoa.

## Mielenterveysperusteisesti sairauspäivärahaa saaneet 2005–2009

25–64-vuotiaat / 1 000 vastaavanikäistä



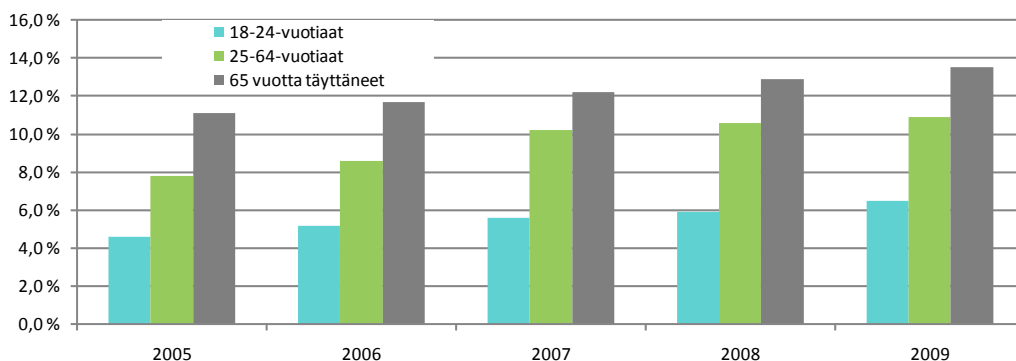
**TIETOSISÄLTÖ** Indikaattori ilmaisee mielenterveysperusteisesti sairauspäivärahaa saaneiden 25–64-vuotiaiden miesten ja naisten osuuden 1 000 vastaavanikäistä kohti.

**TIETOLÄHDE** SotkaNet

**HUOMIOT JA RAJOITUKSET** Kansaneläkelaitoksen (Kela) maksama sairauspäiväraha korvaa alle vuoden kestävästä työkyvyttömyyden aiheuttamaa ansionmenetystä enintään 300 arkipäivältä, ja maksaminen alkaa vasta omavastuuajan jälkeen. Omavastuu-aika on yleensä sairastumispäivä ja seuraavat 9 arkipäivää. Sairauspäivärahatilastoja käytetään kuvaamaan työikäisen ”aktiiviväestön” sairastavuutta. Aivan lyhytaikaisesta (alle kaksi viikkoa kestäneestä) sairastamisesta sairauspäivärahatilasto ei kuitenkaan kerro. Näin tilastoja ei voi käyttää kuvaamaan työstä poissaoloja. Mielenterveysperusteisesti sairauspäivärahaa saavia on sairausryhmistä Suomessa toiseksi eniten tuki- ja liikuntaelinsairauksien jälkeen.

## Depressiolääkkeistä korvausta saaneet 2005–2009

Prosenttia vastaavanikäisestä väestöstä



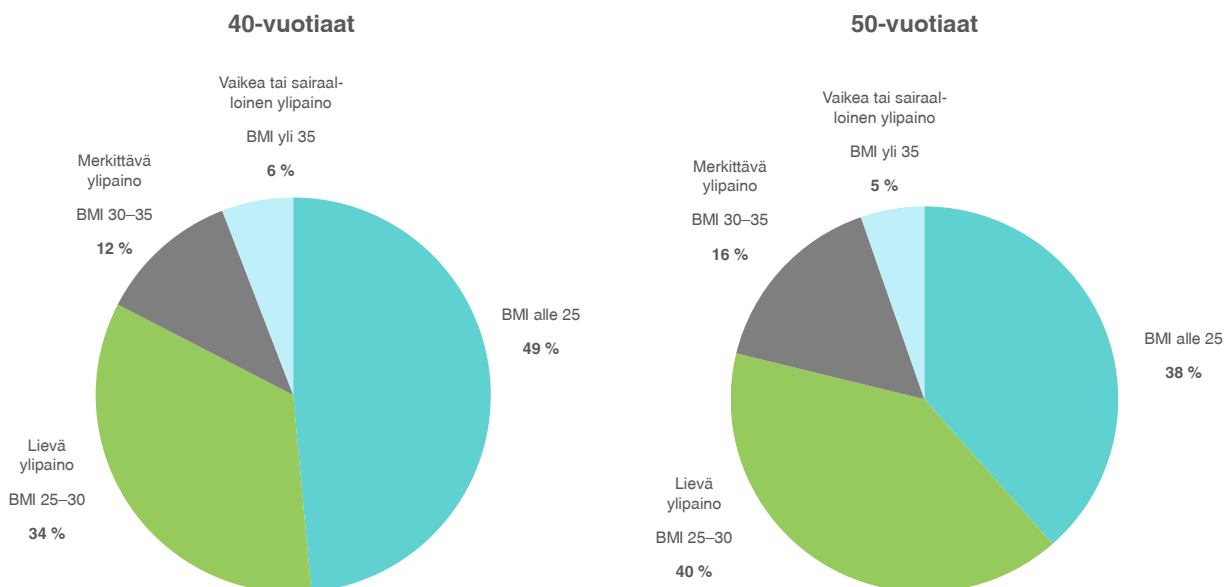
**TIETOSISÄLTÖ** Indikaattori ilmaisee depressiolääkkeistä korvausta saaneiden 18–24-vuotiaiden, 25–64-vuotiaiden sekä 65 vuotta täyttäneiden osuuden vastaavanikäisestä väestöstä.

**TIETOLÄHDE** SotkaNet

**HUOMIOT JA RAJOITUKSET** Tilastot lääkkeiden erityiskorvausoikeuksista ja niiden taustalla olevista sairauksista kertovat varsin paljon suomalaisten sairastamisesta ja eri sairauksien esiintymisestä maassamme. Tulkintoja tehtäessä tulee kuitenkin ottaa huomioon korvausoikeuden myöntämisen kriteerit kussakin sairaudessa.

## Ylipainoisuus 2010

40- ja 50-vuotiaat, prosenttia vastaavanikäisestä väestöstä



**TIETOSISÄLTÖ** Indikaattori ilmaisee 40- ja 50-vuotiaiden ylipainoisten osuuden prosentteina vastaavanikäisestä väestöstä luokiteltuna painoindeksiin (BMI) mukaan lievästi ylipainoisiin, merkittävästi ylipainoisiin ja vaikeasti tai sairaalolisesti ylipainoisiin.

**TIETOLÄHDE** Tampereen kaupungin tietotuotanto ja laadunarviointi

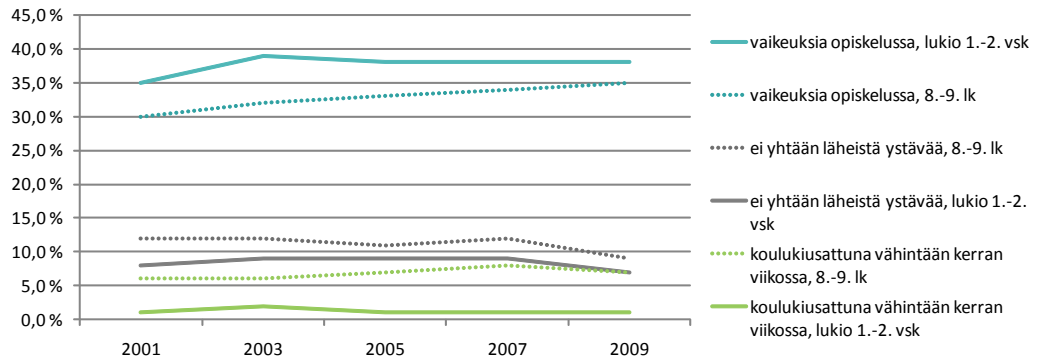
**HUOMIOT JA RAJOITUKSET** Ylipainoisuuden kriteerit täyttyvät, kun henkilön painoindeksi (BMI) on yli 25. Painoindeksi saadaan, kun paino (kg) jaetaan pituuden (m) neliöllä.

Tiedot perustuvat 40- ja 50-vuotiaiden ikäkausitarkastuksiin. 40-vuotiaiden osalta otos on 1 263 henkilöä (52 % ikäluokasta) ja 50-vuotiaiden osalta 1 685 (63 % ikäluokasta).

## Koulunkäyntiin liittyvät ongelmat 2001–2009

Koulukiusattuna vähintään kerran viikossa; ei yhtään läheistä ystävää; vaikeuksia opiskelussa

Peruskoulun 8.–9. luokat, lukion 1.–2. vuosikurssit, prosenttia vastanneista



### TIETOSISÄLTÖ

#### Koulukiusattuna vähintään kerran viikossa

Indikaattori ilmaisee niiden kouluterveyskyselyyn vastanneiden oppilaiden prosenttiosuuden, jotka ovat lukukauden aikana joutuneet kiusaamisen kohteeksi koulussa noin kerran viikossa tai useammin.

#### Ei yhtään läheistä ystävää

Indikaattori ilmaisee niiden kouluterveyskyselyyn vastanneiden oppilaiden prosenttiosuuden, joilla ei ole yhtään läheistä ystävää, jonka kanssa keskustella luottamuksellisesti omista asioista.

#### Vaikeuksia opiskelussa

Indikaattori ilmaisee niiden kouluterveyskyselyyn vastanneiden oppilaiden prosenttiosuuden, joilla oli vaikeuksia opiskelussa joissakin seuraavista osa-alueista: läksyjen tekeminen, kokeisiin valmistautuminen, parhaan opiskelutavan löytäminen, omatoimisuutta vaativien tehtävien hoitaminen, kirjoittamistehtävien tekeminen, lukemistehtävien tekeminen tai opetuksen seuraaminen.

#### TIETOLÄHDE

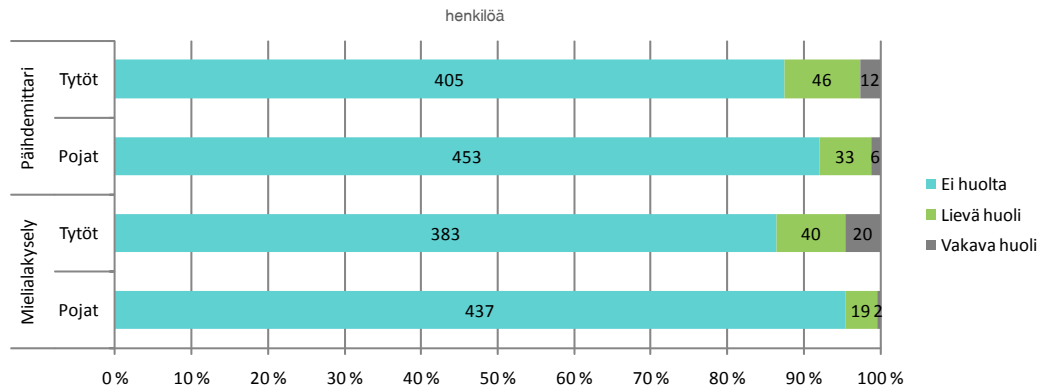
Kouluterveyskysely

#### HUOMIOT JA RAJOITUKSET

Kouluterveyskysely on tehty Tampereella huhtikuussa 2001, 2003, 2005, 2007 ja 2009 peruskoulujen 8. ja 9. luokkien oppilaille, sekä lukion 1. ja 2. vuoden opiskelijoille.

## Mielialakysely ja nuorten päihdemittari 2010

Sukupuolen mukaan



### TIETOSISÄLTÖ

Indikaattori ilmaisee 8. luokkien oppilaiden määrät sukupuolittain Mielialakyselyn ja Nuorten päihdemittarin tulosten luokissa ei huolta — lievä huoli — vakava huoli.

### TIETOLÄHDE

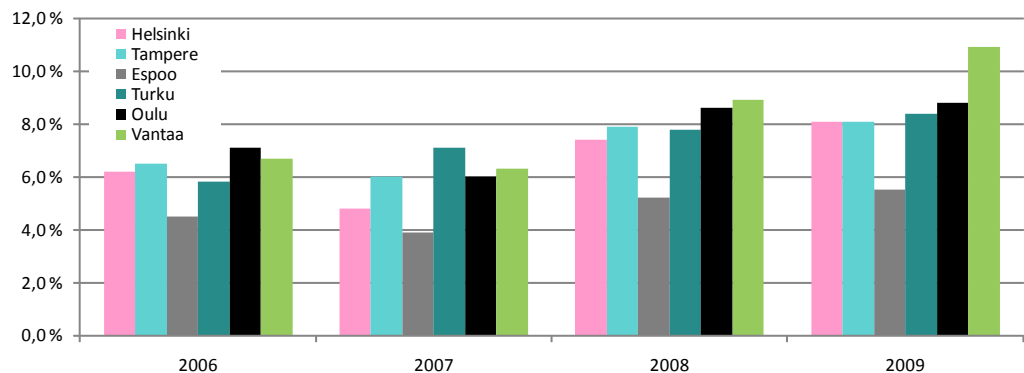
Tampereen kaupungin tietotuotanto ja laadunarviointi

### HUOMIOT JA RAJOITUKSET

Mielialakysely ja Nuorten päihdemittari ovat osa Kansanterveyslain asetuksen mukaisista laajaa terveystarkastusta. Tampereella mittarit on otettu käyttöön syyslukukauden 2010 alusta kaikille 8. luokkien oppilaille. Arvio huolen asteesta perustuu mittareiden ohjeistukseen pisteytyksestä, mutta viime kädessä se määritellään yhdessä oppilaan ja työntekijän kanssa keskustellen.

## Lastensuojelun avohuollon asiakkuus 2006–2009

0–17-vuotiaat, prosenttia ikäryhmästä



### TIETOSISÄLTÖ

Indikaattori ilmaisee vuoden aikana lastensuojelun avohuollollisten tukitoimien piirissä olevien 0–17-vuotiaiden lasten osuuden prosentteina vastaavanikäisestä väestöstä.

### TIETOLÄHDE

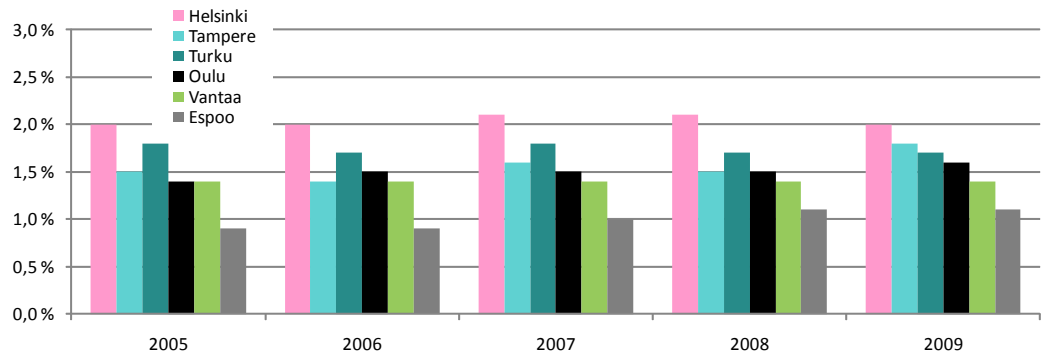
Kuusikkotyöryhmä

### HUOMIOT JA RAJOITUKSET

Avohuollon tukitoimet käsittävät lapsen ja nuoren tukiasumisen, toimeentulon, koulunkäynnin ja harrastamisen turvaamisen sekä muut tarpeen vaatimat tukitoimet. Avohuollon tukitoimiin kuuluvat myös perheen tuki ja kuntoutus. Indikaattori ei sisällä avohuollon tukitoimien tehtyjä sijoituksia. Lapsella tarkoitetaan lastensuojelulain mukaan henkilöä, joka ei ole täyttänyt 18 vuotta. Väestötietona käytetään vuoden viimeisen päivän tietoa.

## Kodin ulkopuolelle sijoitetut lapset 2005–2009

### 0–17-vuotiaat



**TIETOSISÄLTÖ** Indikaattori ilmaisee vuoden aikana kodin ulkopuolelle sijoitettujen 0–17-vuotiaiden lasten osuuden prosentteina vastaavanikäisestä väestöstä (vuoden aikana tehdyt viranomaispäätökset).

**TIETOLÄHDE** Kuusikkotyöryhmä

**HUOMIOT JA RAJOITUKSET** Sisältää kodin ulkopuolelle avohuollon tukitoimena sijoitetut, kiireellisesti huostaan otetut, huostaan otetut, tahdonvastaisesti huostaan otetut, jälkihuollossa olevat sekä yksityisesti sijoitetut 0–17-vuotiaat lapset. Lapsella tarkoitetaan lastensuojelulain mukaan henkilöä, joka ei ole täyttänyt 18 vuotta. Väestötietona käytetään vuoden viimeisen päivän tietoa.

### 3 Osallistuminen ja yhteisöllisyys

#### Vaikuttamismahdollisuudet ja sähköisten osallistumiskanavien käyttö, yhteisöjen avustukset

Tampereen kaupungin kuntademokratiayksikkö kysyi syksyllä 2010 Tampere-lehdessä kuntalaisten näkemyksiä ja kokemuksia osallistumisesta ja vaikuttamisesta. Kyselyyn oli mahdollista vastata myös kirjastoissa jaossa olleella lomakkeella sekä Tampereen kaupungin sivuilla e-lomakkeella.

Kuntalaisten näkemyksiä ja kokemuksia selvitettiin esittämällä vastaajille muun muassa erilaisia osallistumista ja vaikuttamista koskevia väitteitä. Kyselyn tuloksista selviää, että 44 prosenttia vastaajista osallistuisi enemmän, jos uskoisi voivansa vaikuttaa.

Vastaajista 39 prosentilla ei ole tietoa siitä, miten voi vaikuttaa tai mihin voi vaikuttaa. Vastaajista 29 prosenttia katsoi, että nuoria tulisi kuunnella enemmän heitä koskevissa asioissa.

Vuonna 2010 järjestettiin 9 pormestarin tai valtuuston asukasilltaa, joihin osallistui yhteensä 365 kuntalaista. Vuosittainen vaihtelu osallistujamäärissä on ollut suurta vuosina 2005–2010. Osallistujia on ollut vuosittain keskimäärin 405. Toukokuussa 2011 aloitetaan yhdistetyt pormestarin ja valtuuston asukasillat.

Sähköisessä Valma-valmistelu-

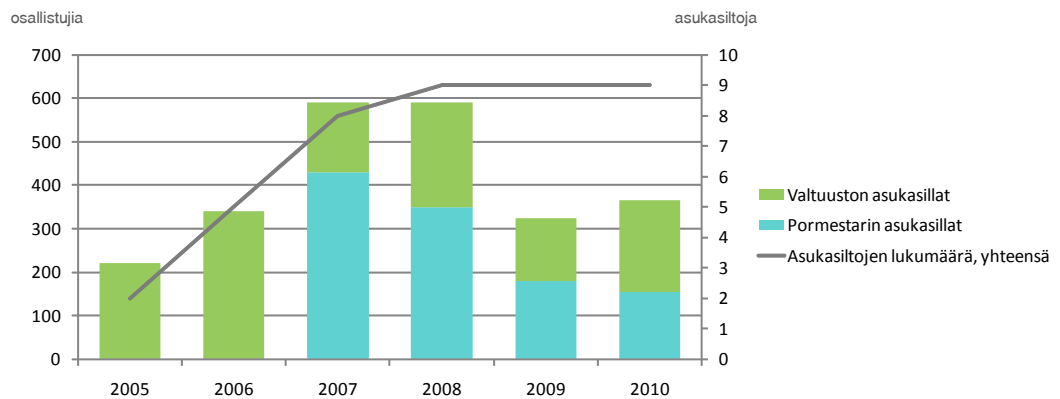
foorumissa oli vuonna 2010 käsitellyssä yhteensä 16 asiaa, joihin saatiin 496 kommenttia. Myös Valmaan tulleiden kommenttien määrä on vaihdellut paljon vuosina 2003–2010. Keskimäärin kommentteja on saatu vuosittain 390 kappaletta.

Vuonna 2010 kuntalaisten omaehtoista osallistumista tuettiin myöntämällä toiminta-avustuksia 464 eri yhdistykselle. Jäseniä näissä yhteisöissä oli yhteensä 122 356.

# Indikaattorit – osallistuminen ja yhteisöllisyys

## Asukasilloihin osallistuminen 2005–2010

### Valtuuston ja pormestarin asukasillat, osallistuminen



**TIETOSISÄLTÖ** Indikaattori ilmaisee osallistujien määrän valtuuston ja pormestarin asukasilloissa. Indikaattorin avulla kuvataan miten osallistumismahdollisuuksia hyödynnetään.

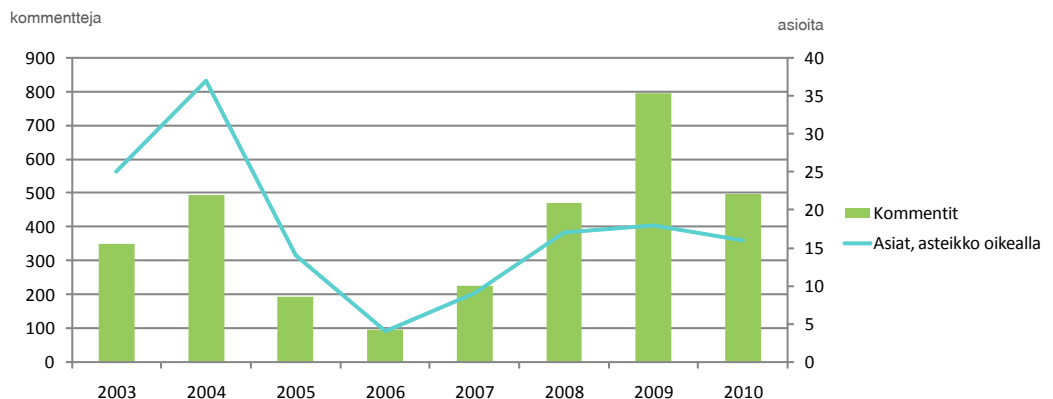
**TIETOLÄHDE** Tampereen kaupungin kuntademokratiayksikkö

**HUOMIOT JA RAJOITUKSET** Pormestarin asukasilloja on järjestetty vuodesta 2007 lähtien.

Toukokuussa 2011 aloitetaan yhdistetyt pormestarin ja valtuuston asukasillat.

## Sähköisten osallistumiskanavien käyttö 2003–2010

### Valma-valmistelufoorumi

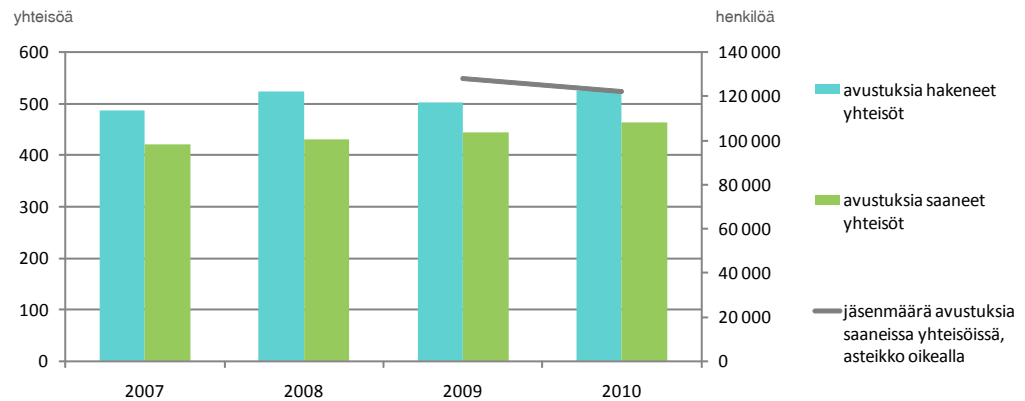


**TIETOSISÄLTÖ** Indikaattori ilmaisee Valma-valmistelufoorumissa käsiteltyjen asioiden määrän ja asioihin tulleiden kommenttien määrän. Indikaattorin avulla kuvataan sähköisten osallistumiskanavien kehittymistä.

**TIETOLÄHDE** Tampereen kaupungin kuntademokratiayksikkö

## Toiminta-avustuksia hakeneet ja saaneet yhteisöt 2007–2010

### Yhteisöt, henkilöt



#### TIETOSISÄLTÖ

Indikaattori ilmaisee vuoden aikana Tampereen kaupungilta toiminta-avustusta hakeneiden ja saaneiden yhdistysten määrän sekä avustusta saaneiden yhdistysten toiminnassa mukana olevien jäsenten määrän. Indikaattorin avulla kuvataan sitä, missä mitassa omaehtoista kansalaistoimintaa toteutetaan kunnan tukeman yhdistystoiminnan piirissä.

#### TIETOLÄHDE

Tampereen kaupungin tilaajaryhmä

#### HUOMIOT JA RAJOITUKSET

Indikaattori ilmaisee yhteisöllisyyttä tuetun yhdistystoiminnan kautta. Joukossa voi olla monenlaisia toimijoita, kuten yhdistys- tai säätiömuotoisia eri alojen toimijoita. Indikaattorissa eivät ole mukana kulttuuri- ja taidelaitosten toiminta-avustukset, jotka vastaavat pysyväisavustuksia ja jotka kuvaavat enemmän sitä, kuinka paljon kunnan kulttuuripalveluita järjestetään kolmannen sektorin tukemisen kautta. Indikaattori kuvaa ainoastaan aktiivista kansalaisuutta yhdistyksissä, jotka hakevat kunnalta tukea toimintaansa. Muiden yhteisöjen tai yhdistysten toiminta jää tarkastelun ulkopuolelle. Lisäksi indikaattori kuvaa toiminnan piirissä olevia jäseniä, ei toiminnan kokonaismäärää.

Avustuksia saaneiden yhteisöjen jäsenmääriä on tilastoitu vuodesta 2009 alkaen.

## 4 Fyysinen ympäristö

### Ilmanlaatu, turvallisuus, esteettömyys, joukkoliikenteen saavutettavuus

Ilmanlaatua seurataan Tampereella vuorokauden ympäri viidellä eri mittausasemalla. Vuonna 2010 ilmanlaatu Pirkankadun mittausasemalla oli hyvä 96 vuorokautena ja huono tai erittäin huono 21 vuorokautena. Ilmanlaadussa ei ole tapahtunut suuria muutoksia, joskin ilmanlaadultaan tyydyttävien ja välttävien vuorokausien määrä on hieman kasvanut. Ilmanlaatuun vaikuttavat epäpuhtauspitoisuudet ovat pysyneet Euroopan unionin asettamien raja-arvojen alapuolella.

Tamperelaisten turvallisuus on parantunut, jos tarkastellaan henkilövahinkoon johtaneita liikenne-

nehahinkoja. Vuonna 2010 sattui 148 onnettomuutta, edellisvuonna 167. Katuturvallisuusindeksillä mitattuna turvallisuus sen sijaan on heikentynyt. Kuuden suurimman kaupungin katuturvallisuusindeksien vertailutietojen perusteella tilanne on Tampereella kuitenkin kolmanneksi paras Espoon ja Oulun jälkeen.

Fyysisen ympäristön esteettömyyttä osaltaan kuvaava hissien rakentamiseen myönnettyjen avustusten määrä väheni vuosina 2009 ja 2010. Vuonna 2011 rakenteilla on kuitenkin ennätysmäärä uusia hissejä, joiden avulla parannetaan yhteensä 201 asunnon es-

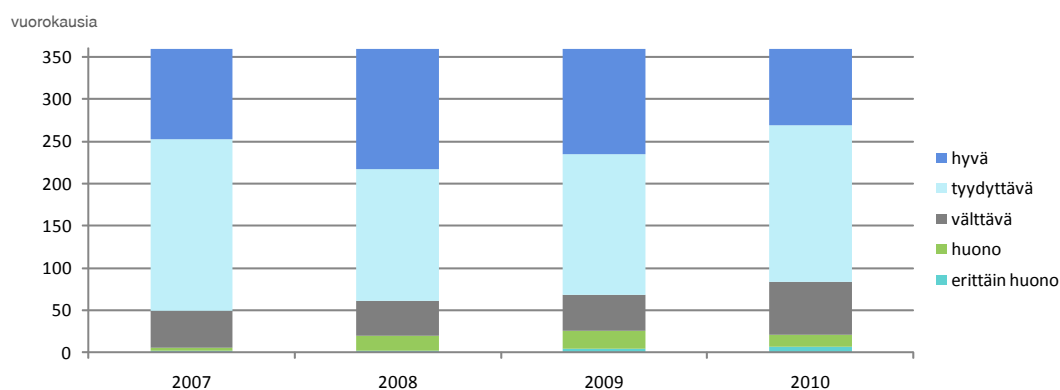
teettömyyttä.

Vuonna 2010 Tampereen kaupunkiliikenteessä tehtiin yhteensä 27,5 miljoonaa bussimatkaa. Kasvua edelliseen vuoteen verrattuna oli 5,8 prosenttiyksikköä. Julkinen liikenne on lähes koko kaupungissa helposti saavutettavissa. 60,7 prosenttia kuntalaisista asuu korkeintaan 150 metrin päässä, 90,8 prosenttia korkeintaan 300 metrin ja 97,6 prosenttia korkeintaan 700 metrin päässä lähiliikenteen pysäkeistä.

# Indikaattorit – fyysinen ympäristö

## Ilmanlaatu 2007–2010

### Ilmanlaatuindeksi Pirkankadun mittausasemalla



#### TIETOSISÄLTÖ

Ilmanlaatuindeksiä käytetään päivittäisessä ilmanlaatu tiedotuksessa. Sen avulla ilmanlaatu kullakin asemalla voidaan tiivistää laatusanoihin hyvä, tyydyttävä, välttävä, huono tai erittäin huono. Indeksillä on tunneittain mittausasemalle laskettava vertailulukua, joka kuvaa sen hetkistä ilmanlaatua suhteutettuna pääsääntöisesti ilmanlaadun ohje- ja raja-arvoihin.

#### TIETOLÄHDE

Tampereen kaupungin kaupunkiympäristön kehittäminen

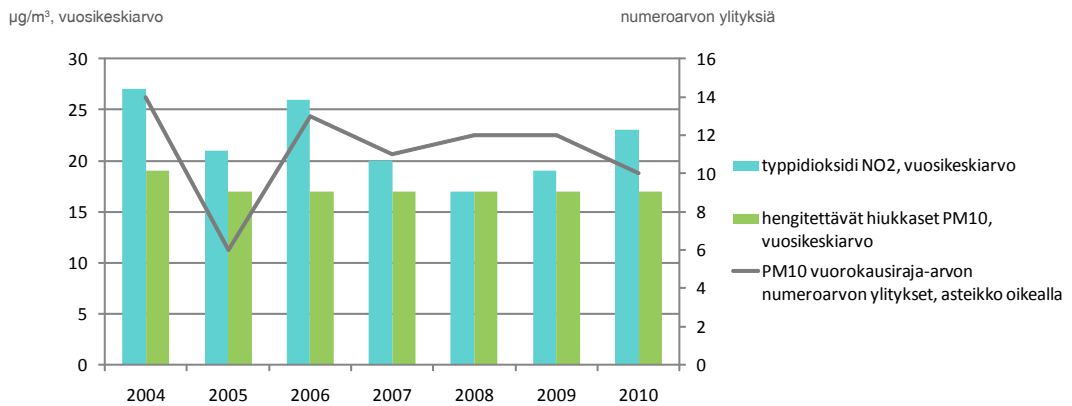
#### HUOMIOT JA RAJOITUKSET

Ilmanlaatuindeksin laskennassa voidaan ottaa huomioon rikkidioksidin ( $\text{SO}_2$ ), typidioksidin ( $\text{NO}_2$ ), hengitettävien hiukkasten ( $\text{PM}_{10}$ ), pienhiukkasten ( $\text{PM}_{2,5}$ ), otsonin ( $\text{O}_3$ ), hiilimonoksidin ( $\text{CO}$ ) ja haisevien rikkiyhdisteiden (TRS) pitoisuudet. Asemilla ei yleensä mitata näitä kaikkia, joten käytännössä indeksi lasketaan aina vain osasta näitä yhdisteitä. Eri asemien indeksit eivät siis välttämättä ole täysin vertailukelpoisia keskenään.

Ilmanlaatua koskevat tiedot päivitetään automaattisesti ilmanlaatuportaaliin [www.ilmanlaatu.fi](http://www.ilmanlaatu.fi) kerran tunnissa ympäri vuoden.

## Ilmanlaadun mittaustulokset 2004–2010

### Raja-arvojen ylitykset Pirkankadun mittausasemalla



**TIETOSISÄLTÖ** Indikaattori ilmaisee hengitettävien hiukkasten (PM<sub>10</sub>) ja typpidioksidin (NO<sub>2</sub>) pitoisuudet µg/m<sup>3</sup> sekä PM<sub>10</sub> pitoisuudelle annetun EU:n raja-arvon numeroarvon ylitykset kalenterivuoden aikana.

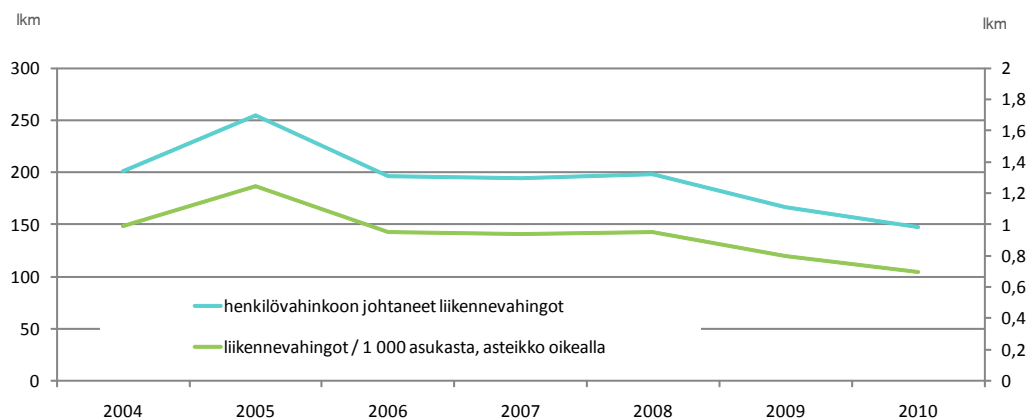
**TIETOLÄHDE** Tampereen kaupungin kaupunkiympäristön kehittäminen

**HUOMIOT JA RAJOITUKSET** Suomen oloissa merkityksellisimmät raja-arvot ovat typpidioksidin (NO<sub>2</sub>) vuosiraja-arvo ja hengitettävien hiukkasten (PM<sub>10</sub>) vuorokausiarvo. Muiden ylittyminen on mahdollista lähinnä vakavan häiriötilanteen seurauksena teollisuusympäristössä tai hyvin poikkeuksellisissa meteorologisissa olosuhteissa liikenneympäristöissä.

Typpidioksidin sekä hengitettävien hiukkasten vuosikeskiarvon raja-arvon numeroarvo on 40 mikrogrammaa kuutiossa (40 µg/m<sup>3</sup>). Hengitettävien hiukkasten raja-arvon numeroarvo (50 µg/m<sup>3</sup>) vuorokausikeskiarvona saa ylittyä 35 kertaa kalenterivuoden aikana kullakin mittausasemalla ennen kuin raja-arvo katsotaan ylittyneeksi.

Ilmanlaatua koskevat tiedot päivitetään automaattisesti ilmanlaatuportaaliin [www.ilmanlaatu.fi](http://www.ilmanlaatu.fi) kerran tunnissa ympäri vuoden.

## Liikenneturvallisuus 2004–2010

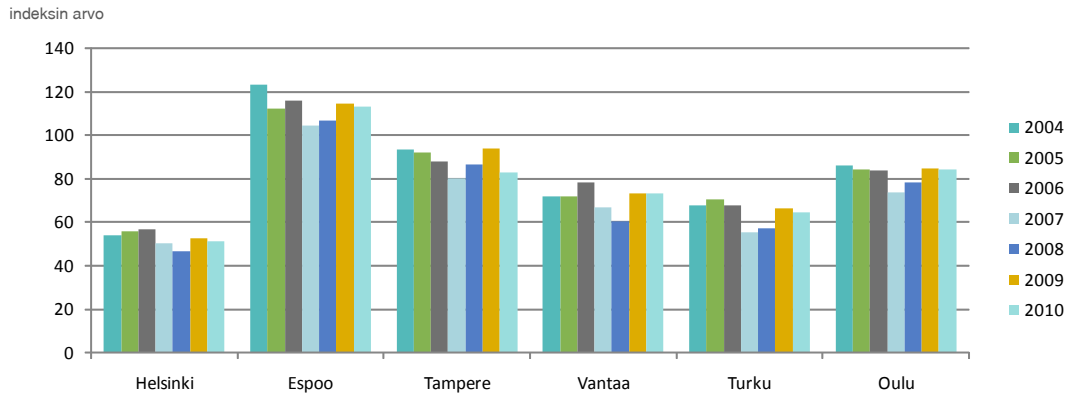


**TIETOSISÄLTÖ** Indikaattori kuvaa Poliisin tietoon tulleiden henkilövahinkoihin johtaneiden tieliikenneonnettomuuksien määrää sekä liikennevahinkojen määrää 1 000 asukasta kohden.

**TIETOLÄHDE** Pirkanmaan poliisilaitos

## Katuturvallisuus 2004–2010

### Katuturvallisuusindeksi



#### TIETOSISÄLTÖ

Katuturvallisuusindeksi on ryöstöjen, pahoinpitelyjen, vahingontekojen sekä ratti- ja liikennejuopumusten painotetun lukumäärän suhde väestön määrään. Mitä korkeampi indeksiluku on, sitä parempana katuturvallisuutta voidaan pitää.

#### TIETOLÄHDE

Pirkanmaan poliisilaitos

#### HUOMIOT JA RAJOITUKSET

Katuturvallisuusindeksin laskentaperusteet:

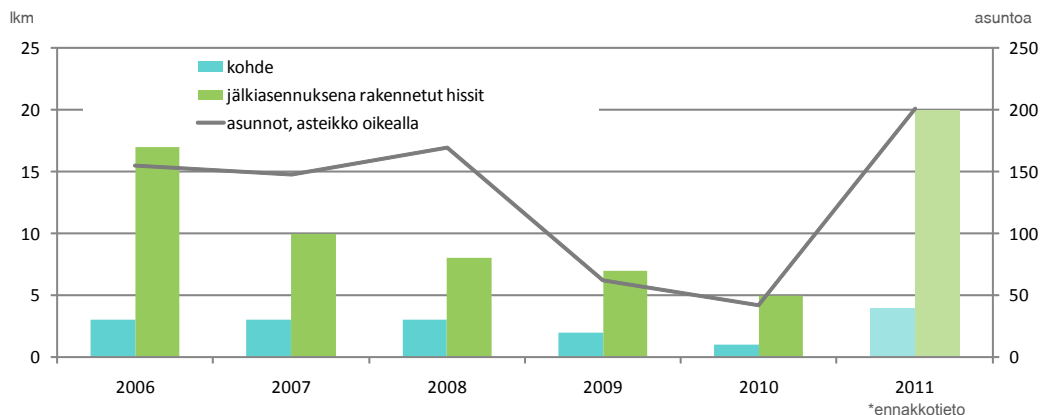
Katuturvallisuusindeksi = alueen asukasluku / turvattomuuspisteet.

Turvattomuuspisteet: eräiden rikosnimikkeiden tilastollisten lukumäärien painotettu (kertoimella 10, 5 tai 1) summa.

- Ryöstö, törkeä ryöstö, törkeä pahoinpitely, väkisinmakaaminen, kpl x 10
- Pahoinpitely, lievä pahoinpitely, kpl x 5
- Vahingonteko, lievä ja törkeä vahingonteko, ratti-, törkeät ratti- ja muut liikennejuopumukset kpl x 1

## Esteettömyys 2006–2011\*

### Jälkiasennuksena rakennetut hissit



#### TIETOSISÄLTÖ

Indikaattori kuvaa jälkiasennuksena rakennettujen hissien lukumäärän sekä rakennuskohteiden ja niissä olevien asuntojen lukumäärän.

#### TIETOLÄHDE

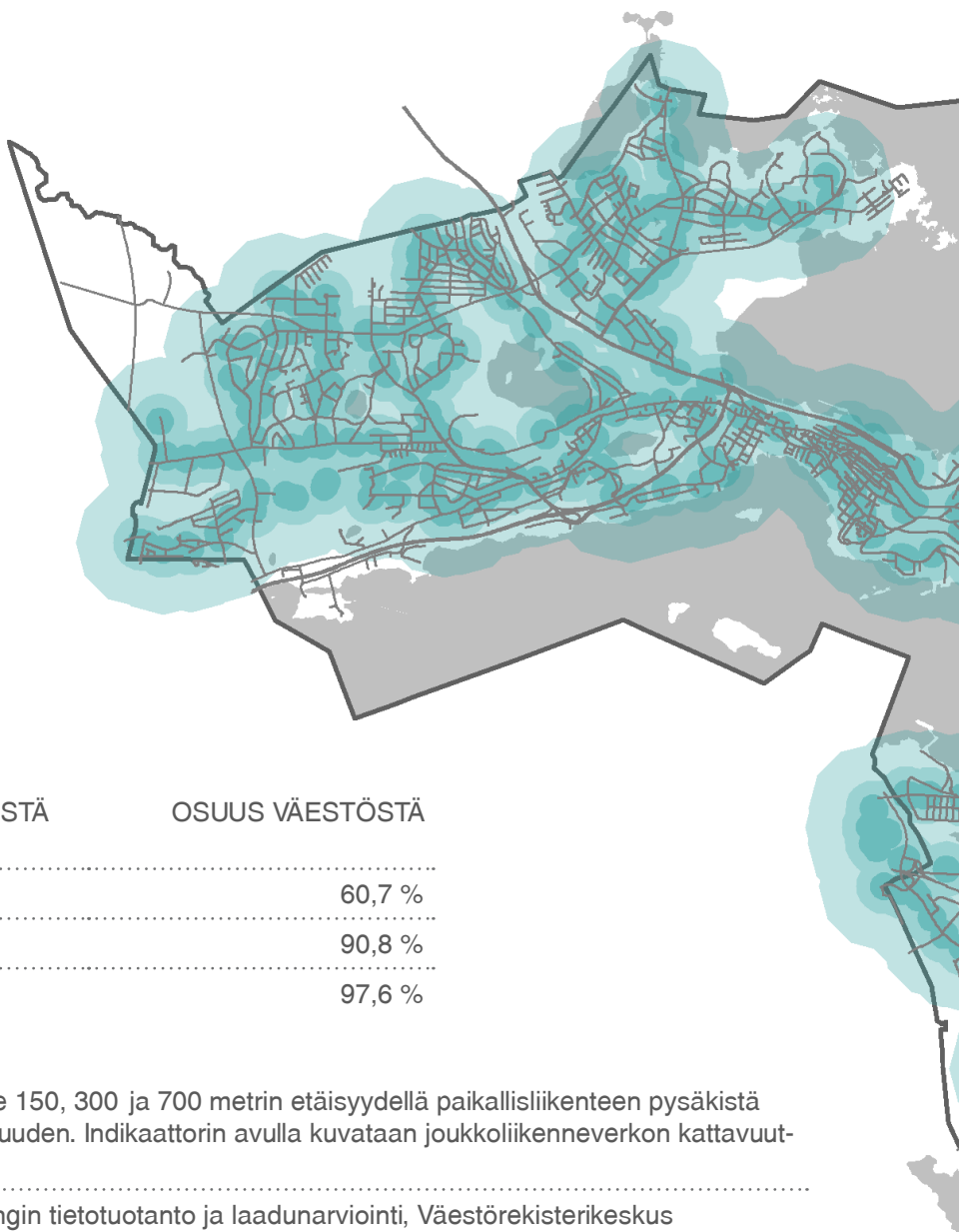
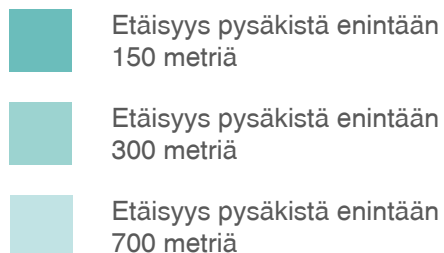
Tampereen kaupungin asuntotoimi

#### HUOMIOT JA RAJOITUKSET

Vuosi viittaa vuoteen, jolloin hissiavustus on maksettu hakijalle.

## Joukkoliikenteen saavutettavuus 2010

### Etäisyys paikallisliikenteen pysäkeistä



ETÄISYYS PYSÄKISTÄ ENINTÄÄN	OSUUS VÄESTÖSTÄ
150 M	60,7 %
300 M	90,8 %
700 M	97,6 %

#### TIETOSISÄLTÖ

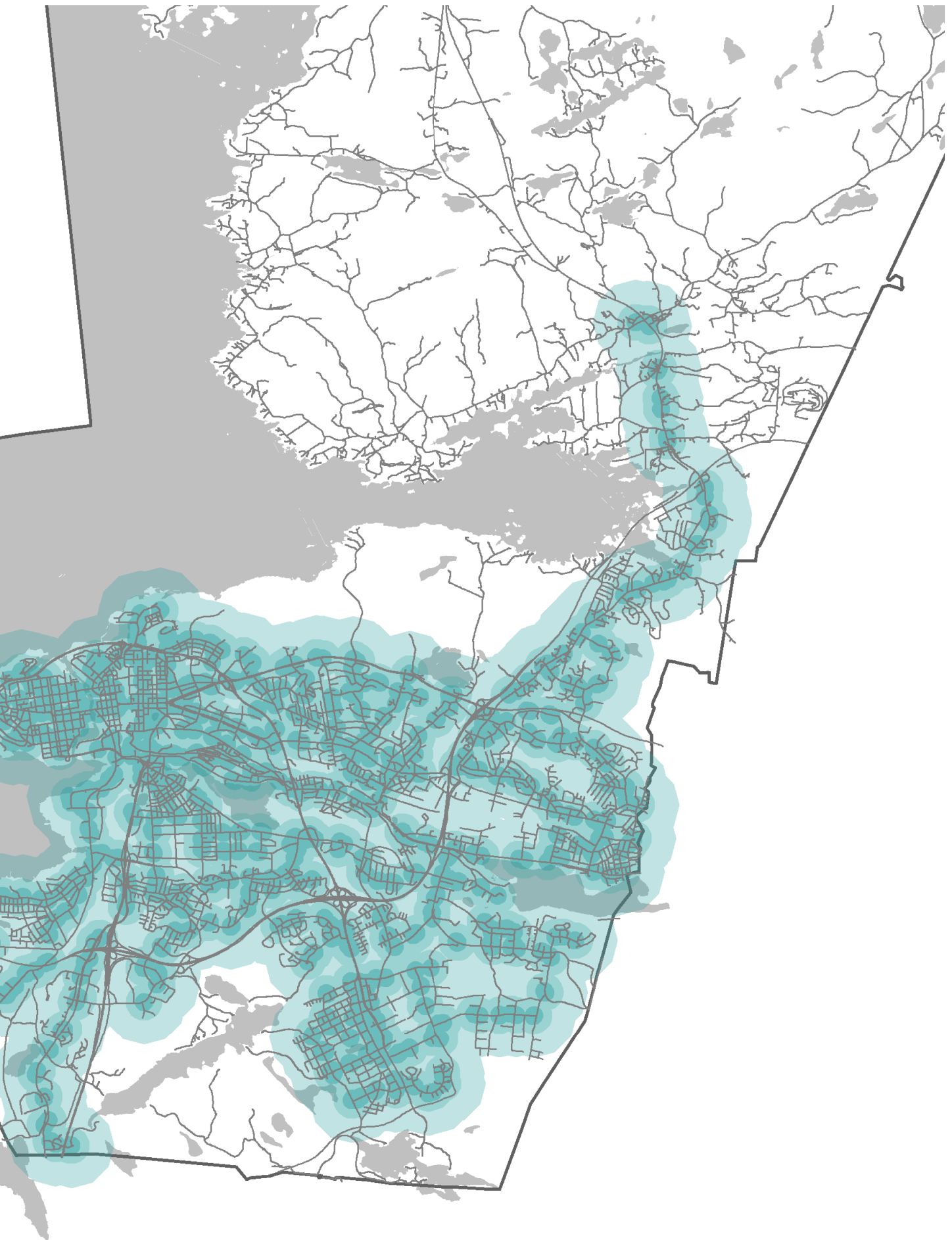
Indikaattori ilmaisee 150, 300 ja 700 metrin etäisyydellä paikallisliikenteen pysäkeistä asuvan väestön osuuden. Indikaattorin avulla kuvataan joukkoliikenneverkon kattavuutta.

#### TIETOLÄHDE

Tampereen kaupungin tietotuotanto ja laadunarviointi, Väestörekisterikeskus

#### HUOMIOT JA RAJOITUKSET

Sisältää paikallisliikenteen pysäkit 2.11.2010.





**HYVINVOINNIN TILA 2010**

Tampereen kaupunki  
PL 487  
33101 Tampere  
[www.tampere.fi](http://www.tampere.fi)